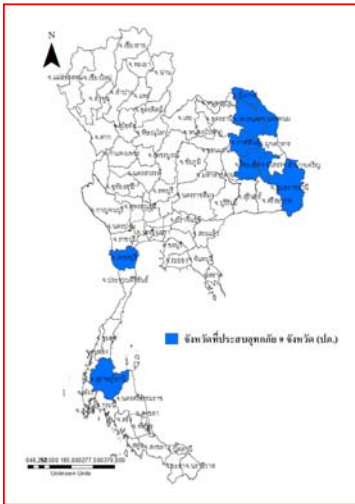




รายงานสถานการณ์น้ำ
ศูนย์ป้องกันวิกฤติน้ำ กรมทรัพยากรน้ำ
วันศุกร์ที่ ๑๐ สิงหาคม ๒๕๖๑

สภาวะอากาศ ประเทศไทยมีฝนฟ้าคะนองหลายพื้นที่ กับมีฝนตกหนักบางแห่งบริเวณภาคเหนือ ภาคตะวันออกเฉียงเหนือ ภาคกลาง ภาคตะวันออก และภาคใต้ ขอให้ประชาชนระวังอันตรายจากฝนตกหนักและฝนที่ตกสะสม อาจทำให้เกิดน้ำท่วมฉับพลัน น้ำป่าไหลหลากไว้ด้วย สำหรับบริเวณทะเลอันดามันมีคลื่นสูง ๒-๓ เมตร อ่าวไทยตอนบนมีคลื่นสูงประมาณ ๒ เมตร และบริเวณที่มีฝนฟ้าคะนองทะเลมีคลื่นสูงมากกว่า ๓ เมตร ขอให้ชาวเรือเดินเรือด้วยความระมัดระวังและเรือเล็กควรงดออกจากฝั่งต่อไปอีก ๑ วัน



สถานการณ์น้ำ

กรมอุตุนิยมวิทยา ย้ำ ๕ ภาคฝนยังถล่มหนัก 'อ่าวไทย-อันดามัน' งดเดินเรือ
จ.นครพนม น้ำท่วมนครพนมยังน่าห่วง กว่าสิบครัวเรือนต้องย้ายพักศูนย์พักพิงชั่วคราว
จ.จันทบุรี ฝนตกหนัก ทำน้ำในเขื่อนศิริธารใกล้ล้นสปิลเวย์ เร่งสูบน้ำออกหวั่นทะลักท่วมสวน
จ.เพชรบุรี อ.ท่ายางท่วมแล้ว ๒ ตำบล ๑๖ หมู่บ้าน
จ.ระนอง ชาวบ้านที่ระนองเดือดร้อนน้ำป่าไหลหลากท่วมบ้านเรือน พื้นที่เกษตร
จ.พังงา แม่น้ำตะกั่วป่าล้นท่วมบ้าน ต.โคกเคียนแล้ว

สถานการณ์น้ำต่างประเทศ

การช่วยเหลือ

(หมายเหตุ ข้อมูลข่าวจาก เดลินิวส์ ไอ เอ็น เอ็น ผู้จัดการ)

สถานการณ์น้ำ

ระดับน้ำในแม่น้ำโขง : MRC: Mekong River Commission ณ วันที่ ๗ สิงหาคม ๒๕๖๑

สถานี	ระดับตลิ่ง	ระดับน้ำ ๕ ส.ค. ๖๑	ระดับน้ำ ๗ ส.ค. ๖๑	+สูงกว่าตลิ่ง -ต่ำกว่าตลิ่ง	แนวโน้ม
อ.เชียงแสน จ.เชียงราย	๑๒.๘๐	๕.๔๘	๖.๓๕	-๗.๓๒	เพิ่มขึ้น
อ.เชียงคาน จ.เลย	๑๖.๐๐	๑๒.๖๐	๑๑.๙๐	-๓.๔๐	เพิ่มขึ้น
อ.เมือง จ.หนองคาย	๑๒.๒๐	๑๐.๘๒	๙.๙๖	-๑.๓๘	ลดลง
อ.เมือง จ.นครพนม	๑๒.๐๐	๑๒.๔๕	๑๒.๑๔	๐.๔๖	ลดลง
อ.เมือง จ.มุกดาหาร	๑๒.๕๐	๑๒.๘๖	๑๒.๖๕	๐.๓๖	ลดลง
อ.โขงเจียม จ.อุบลราชธานี	๑๔.๕๐	๑๔.๖๕	๑๔.๔๘	๐.๑๕	ลดลง

หมายเหตุ : ระดับ (รสม.) ข้อมูลจาก <http://www.dwr.go.th>

ระดับน้ำ-ลุ่มน้ำเสาบสงขลา ลุ่มน้ำทะเลสาบสงขลา ปัจจุบันสถานการณ์น้ำในลำน้ำโดยทั่วไปอยู่ในภาวะปกติ (ระดับน้ำต่ำกว่าระดับตลิ่งต่ำสุด) สถานการณ์น้ำในลำน้ำส่วนใหญ่มีแนวโน้มเพิ่มขึ้น/ทรงตัว(ข้อมูลวันที่ ๘ ส.ค.๒๕๖๑ ที่มา กรมทรัพยากรน้ำ) สถานีคลองอู่ตะเภาตอนบน อ.สะเดา จ.สงขลา สถานีคลองอู่ตะเภาตอนล่าง อ.หาดใหญ่ จ.สงขลา สถานีคลองตะโหมด(ท่าเชียด) อ.ตะโหมด จ.พัทลุง สถานีคลองนาท่อม อ.เมือง จ.พัทลุง สถานีท่าแนะ อ.ศรีบรรพต จ.พัทลุง วัดปริมาณน้ำได้ ๑๒.๖๒ ๐.๑๒ ๒๑.๙๑ ๒๐.๒๓ และ ๓๓.๙๒ ลบม./วินาที



สถานีตรวจวัดระดับน้ำ (CCTV) ณ วันที่ ๕ สิงหาคม ๒๕๖๑ การตรวจวัดระดับน้ำจากกล้อง (CCTV) ระดับน้ำส่วนใหญ่อยู่ในเกณฑ์ปกติ

ลำดับที่	จังหวัด	สถานที่ตั้งกล้อง	แม่น้ำ/ลำน้ำ	วิกฤติ	วิกฤติ	ระดับน้ำ (ม.รทก.)			สถานกรรม	หมายเหตุ
				น้ำแข็ง	น้ำท่วม	พ.ศ.2560				
				ระดับน้อยกว่า	ระดับมากกว่า	2 ส.ค. 61	3 ส.ค. 61	5 ส.ค. 61		
1	จ.สุโขทัย	สะพานพระเมรุมา อ.เมือง	ยม	42.48	48.59	63.30	63.00	63.00	น้ำปกติ	↔
2	จ.พิษณุโลก	สะพานบางระกำ อ.บางระกำ	ยม	31.73	37.23	47.60	46.60	45.60	น้ำปกติ	↔
3	จ.พิจิตร	สะพานโพทะเล อ.โพทะเล	ยม	22.58	30.63	N/A	N/A	N/A	น้ำปกติ	↔
4	จ.พิษณุโลก	ไนท์บาร์ชา อ.เมือง	น่าน	37.33	45.04	26.40	26.50	26.60	น้ำปกติ	↑
5	จ.นครสวรรค์	วัดเกษไชโยเหนือ อ.ชุมแสง	น่าน	18.73	25.60	N/A	N/A	N/A	น้ำปกติ	↔
6	จ.นครสวรรค์	บ้านทับกฤช อ.ชุมแสง (ทับกฤชใต้)	น่าน	-	26.16	N/A	N/A	N/A	น้ำปกติ	↔
7	จ.อุตรดิตถ์	สะพานท่าเสา อ.เมือง	น่าน	49.22	56.91	N/A	N/A	N/A	น้ำปกติ	↓
8	จ.พิจิตร	สะพานเสียว/โพธิ์ ๑๒-๑๓-๑๔ อ.บางมูลนาก	น่าน	18.19	27.23	55.10	55.80	55.85	น้ำปกติ	↑
9	จ.พิษณุโลก	สะพานสุพรรณภูมิ อ.เมือง	น่าน	33.98	44.52	195.90	194.65	194.80	น้ำปกติ	↑
10	จ.อุตรธานี	สถานีวิทยุหลวง อ.เมือง	โขง	-	-	N/A	N/A	N/A	น้ำปกติ	↓
11	จ.เลย	สถานีแม่น้ำเลย อ.เมือง	โขง	-	-	N/A	N/A	N/A	น้ำปกติ	↓
12	จ.เชียงใหม่	สถานีวิทยุ อ.แม่สาย	แม่สาย/โขง	395.79	396.50	168.50	168.50	168.50	น้ำปกติ	↔
13	จ.หนองคาย	สวนสวนอุทกหนองคาย อ.เมือง	โขง	157.85	166.70	231.50	231.20	231.00	น้ำปกติ	↓
14	จ.หนองคาย	วัดพุทธา อ.โพนพิสัย	ห้วยหลวง/โขงฮิสาน	150.50	159.43	395.62	395.62	395.62	น้ำปกติ	↔
15	จ.นครพนม	บ้านศาลาลำน้ำ อ.ท่าอุเทน	น้ำสงคราม/โขงฮิสาน	133.42	141.02	N/A	N/A	N/A	น้ำปกติ	↔
16	จ.นครราชสีมา	ร.ร.เทศบาล 4 อ.เมือง	ลำตะคอง/มูล	174.60	178.00	N/A	N/A	N/A	น้ำปกติ	↓
17	จ.บุรีรัมย์	สตึก อ.สตึก	มูล	123.13	128.76	N/A	N/A	N/A	น้ำปกติ	↔
18	จ.สิงห์บุรี	เชิงสะพานสิงห์บุรี อ.เมือง	เจ้าพระยา	3.45	11.50	176.50	176.50	176.50	น้ำปกติ	↔
19	จ.อ่างทอง	บ้านยางฉิม อ.โพธิ์ทอง	เจ้าพระยา	-	9.11	124.60	124.60	124.60	น้ำปกติ	↔
20	จ.พระนครศรีอยุธยา	บ้านป้อม อ.พระนครศรีอยุธยา	เจ้าพระยา	-	-	N/A	N/A	N/A	น้ำปกติ	↔
21	จ.พระนครศรีอยุธยา	อ.เสนา	น้อย/เจ้าพระยา	2.00	5.00	N/A	N/A	N/A	น้ำปกติ	↔
22	จ.อุทัยธานี	เชิงสะพานสิริกิติ์ อ.เมือง	สะแกกรัง	15.16	19.90	8.10	7.95	8.15	น้ำปกติ	↑
23	จ.อุทัยธานี	อุทัยใหม่ อ.เมือง	สะแกกรัง	-	-	1.30	1.15	1.40	น้ำปกติ	↑
24	จ.พระนครศรีอยุธยา	สะพานปรีดี อ.พระนครศรีอยุธยา	เจ้าพระยา	-	-	6.15	6.15	6.15	น้ำปกติ	↔
25	จ.นครปฐม	คลองบางคูวัดบ้านจตุรนต์ อ.สามพราน	ท่าจีน	-5.59	-0.30	16.10	16.10	16.10	น้ำปกติ	↔
26	จ.นครปฐม	สะพานข้ามแม่น้ำท่าจีน ทางหลวง ๑๑๖ อ.บางเลน	ท่าจีน	-4.57	0.21	-0.20	-0.50	-0.30	น้ำปกติ	↑
27	จ.สุพรรณบุรี	คลองข้ามแม่น้ำท่าจีน ทางหลวง ๑๑๖ อ.บางพลี	ท่าจีน	1.55	5.18	-1.64	-0.59	-0.59	น้ำปกติ	↔
28	จ.ชัยนาท	สะพานสามง่าม-ท่าโบสถ์ อ.หันคา	ท่าจีน	10.69	12.83	-0.02	-0.22	-0.22	น้ำปกติ	↔
29	จ.ฉะเชิงเทรา	เชิงสะพานฉะเชิงเทรา อ.เมือง	บางปะกง	-0.01	1.90	0.76	0.61	0.61	น้ำปกติ	↔
30	จ.ฉะเชิงเทรา	ตรอกข้ามวัดจีนพันราม อ.เมือง	จีนบุรี/ชายฝั่งทะเลตะวันออก	0.20	3.73	-0.64	-0.74	-0.84	น้ำปกติ	↓
31	จ.ประจวบคีรีขันธ์	ร.ร.อนุบาลบางสะพาน อ.บางสะพาน	คลองบางสะพาน/ชายฝั่งทะเลตะวันตก	-	3.30	0.74	0.74	0.74	น้ำปกติ	↔
32	จ.สงขลา	สถานีคลองอู่ตะเภา อ.ทพใหญ่	ทะเลสาบสงขลา	-	-	N/A	N/A	N/A	น้ำปกติ	↔
33	จ.พัทลุง	สถานีคลองทะเลหมัด อ.ตะโหมด	ทะเลสาบสงขลา	-	-	12.22	12.27	11.92	น้ำปกติ	↓
34	จ.พัทลุง	สถานีลำปำ อ.เมือง	ทะเลสาบสงขลา	-	-	N/A	N/A	N/A	น้ำปกติ	↔
35	จ.เชียงใหม่	อุทกวิทยาเชียงใหม่ อ.เชียงใหม่	-	-	-	N/A	N/A	N/A	น้ำปกติ	↔
36	จ.เลย	สถานีวัดน้ำโขง (MRC) เชียงคาน อ.เชียงคาน	โขง	-	-	N/A	N/A	N/A	น้ำปกติ	↔
37	จ.อุบลราชธานี	สถานีวัดน้ำโขง (MRC) โขงสิม อ.โขงสิม	-	-	-	1.35	0.95	0.30	น้ำปกติ	↓
38	จ.นครสวรรค์	บ้านบางแก้ว อ.บรรพตพิสัย	วัง-วังสะแกกรัง-ป่าสัก	-	-	N/A	N/A	N/A	น้ำปกติ	↔
39	จ.ตาก	บ้านปากเรือหรือวังอี อ.บ้านตาก	วัง-วังสะแกกรัง-ป่าสัก	-	-	-0.90	-0.90	-0.90	น้ำปกติ	↔
40	จ.เพชรบูรณ์	บ้านจางวาง อ.หล่มสัก	วัง-วังสะแกกรัง-ป่าสัก	-	-	3.80	3.80	3.80	น้ำปกติ	↔
41	จ.เพชรบูรณ์	แม่น้ำป่าสักที่ อ.เมืองเพชรบูรณ์	วัง-วังสะแกกรัง-ป่าสัก	-	-	14.00	14.00	14.00	น้ำปกติ	↔
42	จ.สระบุรี	แม่น้ำป่าสักที่ อ.เสาไห้	วัง-วังสะแกกรัง-ป่าสัก	-	-	N/A	N/A	N/A	น้ำปกติ	↔
43	จ.สระบุรี	แม่น้ำป่าสักที่ อ.แก่งคอย	วัง-วังสะแกกรัง-ป่าสัก	-	-	37.22	37.47	37.47	น้ำปกติ	↔



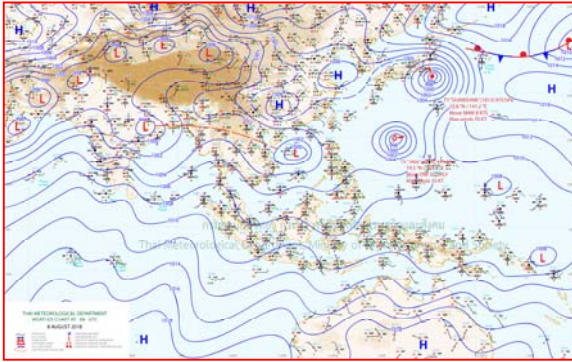
ปริมาณน้ำฝนสูงสุด (มม.)

จังหวัด	๔ ส.ค.๖๑	๕ ส.ค.๖๑	๖ ส.ค.๖๑	๗ ส.ค.๖๑	๘ ส.ค.๖๑
จ.แม่ฮ่องสอน	๑.๒	๓.๐	๓.๑	๔.๐	๑.๐
จ.เชียงราย	-	๔.๔	๓๙.๖	๑.๒	๑๐.๔
จ.เชียงใหม่	๖.๒	๒๔.๐	๑๒.๔	๖.๗	๒.๐
จ.พะเยา	-	-	-	-	๑๗.๖
จ.น่าน	๒๖.๒	๖.๐	๔.๖	๕.๔	๙.๑
จ.ลำพูน	-	๑๕.๘	๑.๘	-	-
จ.ลำปาง	๗.๔	๒๒.๖	๐.๔	๔.๒	-
จ.แพร่	-	-	-	๓๘.๐	๒.๐
จ.อุตรดิตถ์	-	๓๐.๐	-	-	-
จ.สุโขทัย	-	๕๙.๕	๑๘.๐	๐.๗	-
จ.ตาก	๕.๙	๖.๔	๕.๕	๑๓.๑	๑.๗
จ.พิษณุโลก	๒๑.๕	๑๙.๕	๒๒.๔	๖.๕	-
จ.เพชรบูรณ์	๔.๘	๑.๐	๒๖.๐	๔.๑	-
จ.กำแพงเพชร	๑๖.๓	๒๔.๓	๑๔.๙	๑๘.๖	-
จ.พิจิตร	๓.๓	๓.๑	๙.๐	๐.๖	-
จ.หนองคาย	๓๐.๓	๕๑.๘	๑๕.๐	๒.๐	๖๐.๐
จ.เลย	๒๓.๘	๓๖.๙	๘๐.๖	๕.๕	๑๙.๐
จ.อุดรธานี	๓๕.๐	๓๖.๕	๘๐.๐	๔๕.๐	๔๒.๐
จ.หนองบัวลำภู	๐.๕	๑๖.๔	๕๐.๕	๓๖.๐	๒๔.๐
จ.นครพนม.	๒.๐	๕๐.๖	๑๐.๒	๓๘.๗	๓๕.๓
จ.สกลนคร	๒๙.๖	๖๑.๕	๓๑.๔	๖.๒	๙๐.๐
จ.มุกดาหาร	๑.๕	๓๐.๗	๔๘.๔	๑๗.๕	๙๐.๒
จ.ขอนแก่น	-	๑๐.๒	๓๕.๙	๗๕.๘	๓๑.๐
จ.มหาสารคาม	-	-	๓๒.๕	๔๔.๓	๒.๒
จ.กาฬสินธุ์	๕.๐	๕๒.๕	๓๒.๕	๓๘.๐	๔๕.๒
จ.ร้อยเอ็ด	-	๒.๗	๗๔.๗	๓.๓	๑.๕
จ.ชัยภูมิ	-	๘.๐	๓๘.๘	๑๐๙.๐	๑๔.๕
จ.อุบลราชธานี	-	๖๖.๕	๓๐.๒	๒๑.๐	๘๒.๕
จ.อำนาจเจริญ	-	๑๒๔.๕	๑๔.๘	๔.๕	๓๐.๐
จ.ยโสธร	-	๑๐.๐	๓๑.๔	๑๕.๒	๓๓.๖
จ.สุรินทร์	๘.๑	๑๒.๒	๖.๓	๑.๓	๑๔.๕
จ.นครราชสีมา	-	-	๘.๗	๖๒.๕	๙.๓
จ.บุรีรัมย์	๐.๔	๑๒.๖	๑๘.๐	๖.๖	๐.๔
จ.ศรีสะเกษ	๑๗.๔	๑๒.๔	๑๗.๕	๙.๐	๖๔.๘

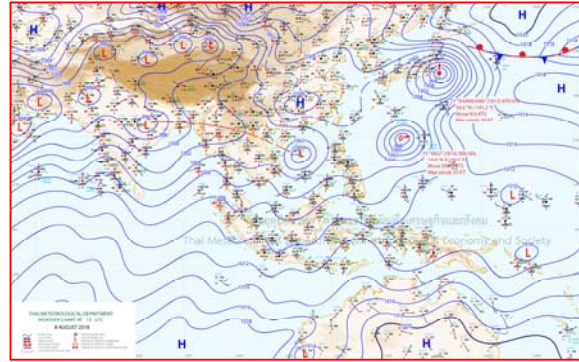
-



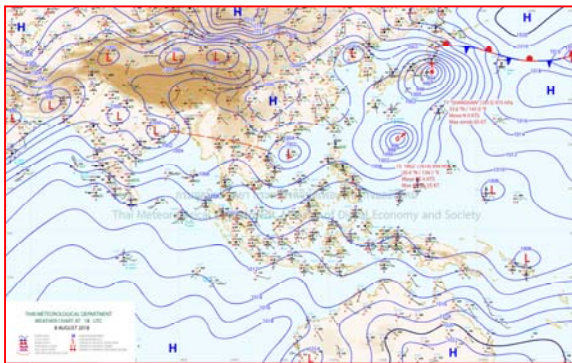
แผนที่อากาศ



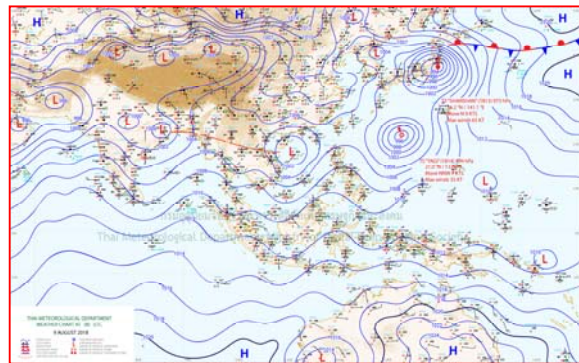
๘ ส.ค.๖๑ เวลา ๑๓:๐๐ น. ๑



๘ ส.ค.๖๑ เวลา ๑๙:๐๐ น. ๒



๙ ส.ค.๖๑ เวลา ๐๑:๐๐ น. ๓




๙ ส.ค.๖๑ เวลา ๐๗:๐๐ น. ๔



รายงานปริมาณน้ำฝนจากกรมอุตุนิยมวิทยา

วันที่ 9 สิงหาคม 2561

รายงานฝน เวลา 07.00 น. ของวันที่ 8 สิงหาคม 2561

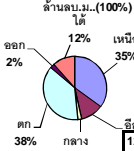
สถานีอุตุนิยมวิทยา					ปริมาณน้ำฝน24 ชม.(mm)	ปริมาณน้ำฝนสะสม(mm.)								
ภาคเหนือ					สูงสุด ของประเทศ	90.2	3,174.9	ภาคใต้ฝั่งตะวันออก						
สถานีอุตุนิยมวิทยา	ปริมาณน้ำฝน24 ชม.(mm)	ปริมาณน้ำฝนสะสม(mm.)	ปริมาณฝน ส.ค. (mm.)	สถานะฝนสะสม ปัจจุบันเทียบกับค่าเฉลี่ย 30 ปี	สูงสุด ของภาคเหนือ	10.4	1,242.8	สถานีอุตุนิยมวิทยา	ปริมาณน้ำฝน24 ชม.(mm)	ปริมาณน้ำฝนสะสม(mm.)	ปริมาณฝน ส.ค. (mm.)	สถานะฝนสะสม ปัจจุบันเทียบกับค่าเฉลี่ย 30 ปี		
					สูงสุด ของภาคกลาง	8.7	1,245.5							
แม่ฮ่องสอน	ไม่มีฝน	705.9	239.3	ต่ำกว่า	สูงสุด ของภาคตะวันออกเฉียงเหนือ	90.2	2,091.4	เพชรบุรี	ฝนเล็กน้อย	458.8	92.3	ต่ำกว่า		
ดอยอ่างขาง	0.6	1,128.9	***	***	สูงสุด ของภาคใต้ฝั่งตะวันออก	24.7	1,258.2	หนองพลับ สกษ.	ไม่มีฝน	813.1	102.7	สูงกว่า		
เชียงใหม่	10.4	1,204.6	358.4	สูงกว่า	สูงสุด ของภาคใต้ฝั่งตะวันตก	34.8	3,006.4	หัวหิน	-	67.1	71.2	ต่ำกว่า		
เชียงใหม่ สกษ.	-	1,053.2	351.6	สูงกว่า	ภาคตะวันออกเฉียงเหนือ			ประจวบคีรีขันธ์	ไม่มีฝน	558.8	99.1	ต่ำกว่า		
ทุ่งช้าง	1.6	1,172.6	386.7	สูงกว่า	สถานีอุตุนิยมวิทยา	ปริมาณน้ำฝน24 ชม.(mm)	ปริมาณน้ำฝนสะสม(mm.)	ปริมาณฝน ส.ค. (mm.)	สถานะฝนสะสม ปัจจุบันเทียบกับค่าเฉลี่ย 30 ปี	ชุมพร	24.7	1,095.1	207.5	สูงกว่า
พะเยา	-	832.5	204.0	สูงกว่า						สวี สกษ.	18.4	1,187.6	213.9	สูงกว่า
ห้วยฝาง	ไม่มีฝน	1,229.5	297.8	สูงกว่า	เลย สกษ.	0.7	842.5	173.3	สูงกว่า	เกาะสมุย	1.3	872.0	110.9	สูงกว่า
เด่น	ไม่มีฝน	705.1	198.7	สูงกว่า	หนองคาย	-	26.0	323.2	ต่ำกว่า	สุราษฎร์ธานี	3.6	944.4	139.6	สูงกว่า
แม่สะเรียง	1.0	949.5	220.4	สูงกว่า	เลย	3.8	808.3	184.9	สูงกว่า	นครศรีธรรมราช	0.7	744.4	129.8	ต่ำกว่า
แม่ใจ สกษ.	-	-	178.5	ต่ำกว่า	อุดรธานี	-	970.1	285.1	สูงกว่า	นครศรีธรรมราช สกษ.	ฝนเล็กน้อย	909.8	82.7	สูงกว่า
เชียงใหม่	2.0	557.2	216.9	ต่ำกว่า	สกลนคร สกษ.	-	1,066.7	324.0	สูงกว่า	สุราษฎร์ธานี สกษ.	10.6	632.8	105.5	ต่ำกว่า
ลำปาง	-	38.4	186.3	ต่ำกว่า	สกลนคร	17.0	1,232.2	357.9	สูงกว่า	พระแสง สอท.	3.4	1,009.8	182.4	สูงกว่า
ลำพูน	ไม่มีฝน	669.1	172.7	สูงกว่า	นครพนม	1.9	2,091.4	580.3	สูงกว่า	ฉวาง	8.1	1,258.2	220.0	สูงกว่า
แพร่	-	76.1	205.5	ต่ำกว่า	นครพนม สกษ.	27.1	1,910.4	546.2	สูงกว่า	พัทลุง สกษ.	4.2	822.0	78.8	สูงกว่า
น่าน	0.5	763.5	273.2	สูงกว่า	หนองบัวลำภู	1.9	800.7	***	***	สงขลา	0.1	777.8	109.4	สูงกว่า
น่าน สกษ.	ฝนเล็กน้อย	706.4	304.2	ต่ำกว่า	ขอนแก่น	ฝนเล็กน้อย	846.4	216.4	สูงกว่า	หาดใหญ่	2.4	623.8	113.0	ต่ำกว่า
ลำปาง สกษ.	-	778.0	198.9	สูงกว่า	มหาสารคาม	0.2	912.0	231.9	สูงกว่า	ดอนขันธ์ สกษ.	1.8	951.4	123.7	สูงกว่า
อุดรดิตถ์	ไม่มีฝน	758.7	263.4	ต่ำกว่า	มุกดาหาร	90.2	1,502.3	350.7	สูงกว่า	สะเดา	1.5	451.8	96.0	ต่ำกว่า
สุโขทัย	ไม่มีฝน	568.8	175.4	ต่ำกว่า	กาฬสินธุ์	8.4	833.6	266.5	ต่ำกว่า	ปัตตานี	ไม่มีฝน	837.6	134.0	สูงกว่า
ศรีสะเกษ สกษ.	-	16.3	183.0	ต่ำกว่า	กาฬสินธุ์	8.4	833.6	266.5	ต่ำกว่า	ยะลา สกษ.	1.4	760.3	***	***
นลัมสีก	ไม่มีฝน	607.9	198.1	สูงกว่า	ชัยภูมิ	-	608.9	196.2	สูงกว่า	นราธิวาส	-	404.3	158.3	สูงกว่า
แม่สอด	ไม่มีฝน	1,242.8	321.7	สูงกว่า	ร้อยเอ็ด สกษ.	1.1	926.6	261.2	สูงกว่า	ภาคใต้ฝั่งตะวันตก				
ตาก	ไม่มีฝน	576.6	115.8	สูงกว่า	ร้อยเอ็ด	1.5	915.3	252.2	สูงกว่า	สถานีอุตุนิยมวิทยา	ปริมาณน้ำฝน24 ชม.(mm)	ปริมาณน้ำฝนสะสม(mm.)	ปริมาณฝน ส.ค. (mm.)	สถานะฝนสะสม ปัจจุบันเทียบกับค่าเฉลี่ย 30 ปี
เชียงใหม่	ไม่มีฝน	597.5	112.0	สูงกว่า	อุบลราชธานี (ศูนย์ฯ)	2.0	1,056.5	303.3	สูงกว่า					
พิษณุโลก	ไม่มีฝน	687.7	247.6	สูงกว่า	อุบลราชธานี สกษ.	23.6	1,093.9	343.6	สูงกว่า	ระนอง	8.8	3,006.40	808.50	สูงกว่า
เพชรบูรณ์	ไม่มีฝน	707.8	199.0	สูงกว่า	ศรีสะเกษ	0.1	780.6	260.0	ต่ำกว่า	ตะกั่วป่า	4.6	2,307.80	478.30	สูงกว่า
กำแพงเพชร	ไม่มีฝน	655.1	170.5	ต่ำกว่า	ท่าตูม	ไม่มีฝน	738.8	227.9	ต่ำกว่า	กระบี่	8.1	1,370.00	266.30	สูงกว่า
อุ้มผาง	1.7	833.1	248.4	ต่ำกว่า	นครราชสีมา	-	81.1	157.2	ต่ำกว่า	ภูเก็ต	22.4	1,121.70	286.80	ต่ำกว่า
พิจิตร สกษ.	ไม่มีฝน	683.9	227.4	สูงกว่า	สุรินทร์	8.7	658.9	256.2	ต่ำกว่า	ภูเก็ต (ศูนย์ฯ)	2.2	1,698.10	329.80	สูงกว่า
ดอนมดแดง สกษ.	0.7	899.8	102.9	สูงกว่า	สุรินทร์ สกษ.	14.9	637.2	223.7	ต่ำกว่า	เกาะลันตา	34.8	943.10	304.20	ต่ำกว่า
วิเชียรบุรี	ไม่มีฝน	850.5	209.2	สูงกว่า	ไซคชัย	ไม่มีฝน	578.8	153.5	สูงกว่า	ตรัง	24.8	1,241.70	275.10	สูงกว่า
ภาคกลาง					ปากช่อง สกษ.	9.3	844.5	125.4	สูงกว่า	สตูล	15.8	1,247.70	259.30	สูงกว่า
สถานีอุตุนิยมวิทยา	ปริมาณน้ำฝน24 ชม.(mm)	ปริมาณน้ำฝนสะสม(mm.)	ปริมาณฝน ส.ค. (mm.)	สถานะฝนสะสม ปัจจุบันเทียบกับค่าเฉลี่ย 30 ปี	นางรอง	0.4	491.0	181.7	ต่ำกว่า	สรุปปริมาณฝนมาก	สถานีอุตุนิยมวิทยา	ปริมาณน้ำฝน24 ชม.(mm)	ปริมาณน้ำฝนสะสม(mm.)	
					บุรีรัมย์	0.2	485.6	263.2	ต่ำกว่า					
นครสวรรค์	ไม่มีฝน	585.3	178.3	ต่ำกว่า	ภาคตะวันออก				1	มุกดาหาร	90.2	1,502.3		
ตากฟ้า สกษ.	8.7	673.0	180.1	สูงกว่า	สถานีอุตุนิยมวิทยา	ปริมาณน้ำฝน24 ชม.(mm)	ปริมาณน้ำฝนสะสม(mm.)	ปริมาณฝน ส.ค. (mm.)	สถานะฝนสะสม ปัจจุบันเทียบกับค่าเฉลี่ย 30 ปี	2	ตราด	64.0	3,174.9	
ชัยนาท สกษ.	ไม่มีฝน	441.5	171.7	ต่ำกว่า						3	เกาะลันตา	34.8	943.1	
อุทัยธานี	0.3	36.4	260.0	ต่ำกว่า	นครนายก	19.3	136.0	***	***	4	กบินทร์บุรี	31.8	1,441.1	
พระนครศรีอยุธยา	1.2	562.3	***	***	ปราจีนบุรี	17.4	1,170.9	358.5	สูงกว่า	5	นครพนม สกษ.	27.1	1,910.4	
บัวชุม	ไม่มีฝน	1,043.1	169.2	สูงกว่า	กบินทร์บุรี	31.8	1,441.1	290.4	สูงกว่า	ปริมาณฝนสูงสุด	มุกดาหาร	90.2	1,502.3	
ปทุมธานี สกษ.	ไม่มีฝน	941.9	145.6	สูงกว่า	สระแก้ว	13.6	1,191.7	216.1	สูงกว่า	ฝนสะสมสูงสุด	ตราด	64.0	3,174.9	
สมุทรปราการ สกษ.	ไม่มีฝน	826.2	***	***	ฉะเชิงเทรา	5.6	1,189.7	170.7	สูงกว่า					
ทองผาภูมิ	1.2	1,245.5	343.7	สูงกว่า	ชลบุรี	-	660.0	154.1	สูงกว่า					
สุพรรณบุรี	-	435.0	118.4	สูงกว่า	เกาะสีชัง	-	169.0	136.8	ต่ำกว่า					
ลพบุรี	0.7	725.1	150.9	สูงกว่า	พัทธนา	ไม่มีฝน	524.4	97.6	ต่ำกว่า					
สุโขทัย สกษ.	ฝนเล็กน้อย	371.9	105.0	ต่ำกว่า	ฉะเชิงเทรา	2.5	842.5	208.6	สูงกว่า					
สนามบินสุวรรณภูมิ	0.2	606.1	228.1	ต่ำกว่า	แหลมฉบัง	ไม่มีฝน	523.6	116.4	ต่ำกว่า					
สมุทรสงคราม	ไม่มีฝน	16.5	***	***	สัตหีบ	ฝนเล็กน้อย	593.8	109.0	ต่ำกว่า					
กาญจนบุรี	ฝนเล็กน้อย	399.7	98.3	ต่ำกว่า	ระยอง	ไม่มีฝน	579.2	132.3	ต่ำกว่า					
นครปฐม	ฝนเล็กน้อย	440.8	107.1	ต่ำกว่า	หัวหิน	ฝนเล็กน้อย	1,244.8	123.1	ต่ำกว่า					
กรุงเทพฯ บางนา สกษ.	ไม่มีฝน	1,092.6	190.2	สูงกว่า	จันทบุรี	-	93.5	497.2	ต่ำกว่า					
กรุงเทพฯ ท่าเรือคลองเตย	ไม่มีฝน	1,115.6	206.6	สูงกว่า	พลับพลา สกษ.	8.1	1,774.0	520.0	ต่ำกว่า					
กรุงเทพฯ หนองจอก	-	178.1	219.3	ต่ำกว่า	ตราด	64.0	3,174.9	1,040.4	สูงกว่า					
สนามบินดอนเมือง	-	973.8	170.9	สูงกว่า										
ปารัง	ไม่มีฝน	442.5	105.3	ต่ำกว่า										
ราชบุรี	ฝนเล็กน้อย	437.8	170.7	ต่ำกว่า										

สัญลักษณ์ ***ไม่มีข้อมูล - ยังไม่ได้รับรายงาน/ไม่มีข้อมูล/ไม่มีฝน

หมายเหตุ ได้รับรายงานเพิ่มเติมโดยการบันทึกของเจ้าหน้าที่เป็นรายวัน ณ เวลา 07:00 น.

ปริมาณฝนสูงสุด - ไม่มี -

ปริมาณน้ำรวมทั้งหมด 70,921 ล้าน ลบ.ม. (100%)



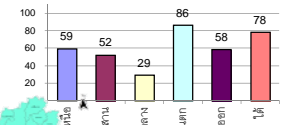
รายงานสรุปสภาพน้ำในอ่างเก็บน้ำขนาดใหญ่และขนาดกลาง

รายงานสถานการณ์ ณ วันที่ 9 สิงหาคม 2561

ปริมาณน้ำในอ่างที่ใช้การได้ในสัปดาห์นี้ + มากกว่า / - น้อยกว่า สัปดาห์ก่อน 523.24 ล้าน ลบ.ม.

สรุปสถานการณ์ปริมาณน้ำในอ่างเก็บน้ำที่ใช้ในทุกกิจกรรมทั่วประเทศ น้อยกว่าปริมาณน้ำที่ไหลเข้าอ่าง เมื่อเทียบกับสัปดาห์ที่ผ่านมา สถานการณ์อยู่ระหว่างเก็บกักน้ำ

% ปริมาณน้ำรวมแต่ละภาคปัจจุบัน



เปรียบเทียบปริมาณน้ำรวม
ประเทศไทยปัจจุบัน
กับปี 61 และ ปี 60

วันที่ 9 สิงหาคม 2561 เท่ากับ

49,894 ล้าน ลบ.ม. หรือ เท่ากับ

70%

วันที่ 9 สิงหาคม 2560 เท่ากับ

45,521 ล้าน ลบ.ม. หรือ เท่ากับ

64%

ภาค	สถานการณ์ปริมาณน้ำในอ่าง				ปริมาณน้ำเปลี่ยนแปลง (ล้าน ม.³)	สถานะ
	ล้นอ่าง (แห่ง)	คงที่ (แห่ง)	เพิ่มขึ้น (แห่ง)	รวม (แห่ง)		
ภาคเหนือ	2	-	5	7	167.00	ปริมาณน้ำในอ่างเก็บน้ำเพิ่มขึ้น
ภาคตะวันออกเฉียงเหนือ	6	-	5	12	-128.00	ปริมาณน้ำในอ่างเก็บน้ำลดลง
ภาคกลาง	3	-	-	3	-100.00	ปริมาณน้ำในอ่างเก็บน้ำลดลง
ภาคตะวันตก	-	-	2	2	351.00	ปริมาณน้ำในอ่างเก็บน้ำเพิ่มขึ้น
ภาคตะวันออก	2	1	7	10	57.24	ปริมาณน้ำในอ่างเก็บน้ำเพิ่มขึ้น
ภาคใต้	1	-	3	4	176.00	ปริมาณน้ำในอ่างเก็บน้ำเพิ่มขึ้น
รวมทั้งประเทศ	14	2	22	38	523.24	ปริมาณน้ำในอ่างเก็บน้ำเพิ่มขึ้น

สรุปสถานการณ์ปริมาณน้ำในอ่างน้ำ

คงที่	2	อ่าง
ลดลง	14	อ่าง
เพิ่มขึ้น	22	อ่าง

ภาค	อ่างเก็บน้ำ	ความจุที่ (ล้าน ม.³)	ปริมาณน้ำที่ใช้งานได้ (ล้าน ม.³)	ใช้การได้จริง (ล้าน ม.³)	ปริมาณน้ำรวมวันที่ 9 สิงหาคม 2560 (%)	ปัจจุบัน วันที่ 9 สิงหาคม 2561				สัปดาห์ก่อน วันที่ 3 สิงหาคม 2561				ปริมาณน้ำ + เพิ่มขึ้น / - ลดลง (ล้าน ม.³)	สถานการณ์ในอ่าง	
						ปริมาณน้ำรวม		ปริมาณน้ำใช้การได้จริง		ปริมาณน้ำรวม		ปริมาณน้ำใช้การได้จริง				
						ปริมาณน้ำ (ล้าน ม.³)	%	ปริมาณน้ำ (ล้าน ม.³)	%	ปริมาณน้ำ (ล้าน ม.³)	%	ปริมาณน้ำ (ล้าน ม.³)	%			
ภาคเหนือ (7)																
1	ภูมิพล (2)	13,462	3,800	9,662	6,571	49%	7,734	57%	3,934	29%	7,655	57%	3,855	29%	79.00	เพิ่มขึ้น
2	สิริกิติ์ (2)	9,510	2,850	6,660	5,667	60%	6,365	67%	3,515	37%	6,301	66%	3,451	36%	64.00	เพิ่มขึ้น
3	แม่งัด	265	12	253	130	49%	113	43%	101	38%	127	48%	115	43%	-14.00	ลดลง
4	แม่งาว	263	14	249	54	21%	81	31%	67	25%	80	30%	66	25%	1.00	เพิ่มขึ้น
5	กำแพง	106	3	103	42	40%	28	26%	25	24%	30	28%	27	25%	-2.00	ลดลง
6	กว๊านพะเยา	170	6	164	127	75%	103	61%	97	57%	102	60%	96	56%	1.00	เพิ่มขึ้น
7	แควน้อย	939	43	896	754	80%	306	33%	263	28%	268	29%	225	24%	38.00	เพิ่มขึ้น
	แม่มอก	110	16	94	54	49%	36	33%	20	18%	37	34%	21	19%	-1.00	ลดลง
รวมภาคเหนือ		34,85%	24,825	6,744	18,081	54%	14,768	59%	8,002	32%	14,600	59%	7,835	32%	167.00	เพิ่มขึ้น
ภาคตะวันออกเฉียงเหนือ (12)																
8	ห้วยหลวง	136	7	129	99	73%	59	43%	52	38%	62	46%	55	40%	-3.00	ลดลง
9	น้ำจูน	520	45	475	642	123%	534	103%	489	94%	525	101%	480	92%	9.00	เพิ่มขึ้น
10	น้ำพอง (2)	165	8	157	173	105%	105	64%	97	59%	103	62%	95	58%	2.00	เพิ่มขึ้น
11	จุฬารัตน์ (2)	164	37	127	93	57%	103	63%	66	40%	108	66%	71	43%	-5.00	ลดลง
12	อุบลรัตน์ (2)	2,431	581	1,850	1,607	66%	752	31%	171	7%	793	33%	212	9%	-41.00	ลดลง
13	ลำปาว	1,980	100	1,880	1,742	88%	1,196	60%	1,096	55%	1,269	64%	1,169	59%	-73.00	ลดลง
14	ลำตะคอง	314	22	292	88	28%	210	67%	188	60%	208	66%	186	59%	2.00	เพิ่มขึ้น
15	ลำพระเพลิง	155	1	154	81	52%	83	54%	82	53%	79	51%	78	50%	4.00	เพิ่มขึ้น
16	มูลขม	141	7	134	76	54%	71	50%	64	45%	71	50%	64	45%	-	คงที่
17	ลำแจะ	275	7	268	156	57%	127	46%	120	44%	124	45%	117	43%	3.00	เพิ่มขึ้น
18	ลำน้ำร่อง	121	3	118	74	61%	46	38%	43	36%	48	40%	45	37%	-2.00	ลดลง
19	สิรินธร (2)	1,966	831	1,135	1,344	68%	1,074	55%	243	12%	1,098	56%	267	14%	-24.00	ลดลง
รวมภาคตะวันออกเฉียงเหนือ		11.80%	8,369	1,649	6,720	74%	4,360	52%	2,711	32%	4,488	54%	2,839	34%	-128.00	ลดลง
ภาคกลาง (3)																
20	ป่าสักชลสิทธิ์	960	3	957	319	33%	170	18%	167	17%	247	26%	244	25%	-77.00	ลดลง
21	อุทัยธานี	160	17	143	103	64%	64	40%	47	29%	77	48%	60	38%	-13.00	ลดลง
22	กระเสียว	240	40	200	149	62%	164	68%	124	52%	174	73%	134	56%	-10.00	ลดลง
รวมภาคกลาง		1.92%	1,360	60	1,300	42%	398	29%	338	25%	498	37%	438	32%	-100.00	ลดลง
ภาคตะวันตก (2)																
23	ศรีนครินทร์ (2) กาญจนบุรี	17,745	10,265	7,480	13,223	75%	15,461	87%	5,196	29%	15,296	86%	5,031	28%	165.00	เพิ่มขึ้น
24	วชิราลงกรณ (2) กาญจนบุรี	8,860	3,012	5,848	5,574	63%	7,537	85%	4,525	51%	7,351	83%	4,339	49%	186.00	เพิ่มขึ้น
รวมภาคตะวันตก		37.51%	26,605	13,277	13,328	71%	22,998	86%	9,721	37%	22,647	85%	9,370	35%	351.00	เพิ่มขึ้น
ภาคตะวันออก (6+4)																
25	ขุนด่าน	224	5.00	219	114	51%	160	71%	155	69%	150	67%	145	65%	10.00	เพิ่มขึ้น
26	คลองสียัด	420	30.00	390	181	43%	223	53%	193	46%	203	48%	173	41%	20.00	เพิ่มขึ้น
27	บางพระ (3)	117	12.00	105	87	74%	60	51%	48	41%	62	53%	50	43%	-2.00	ลดลง
28	หนองปลาไหล (3)	164	13.75	150	120	73%	112	68%	98	60%	111	68%	97	59%	1.00	เพิ่มขึ้น
29	ประแสร์ (3)	295	20.00	275	167	57%	190	64%	170	58%	188	64%	168	57%	2.00	เพิ่มขึ้น
30	มาบประชัน (3)	17	0.72	16	9	55%	11	68%	11	63%	11	68%	10.50	63%	-	คงที่
31	หนองค้อ (3)	21	1.00	20	17	79%	10	49%	9	44%	10	48%	9.22	43%	0.20	เพิ่มขึ้น
32	ดอกราย (3)	79	3.00	76	57	72%	48	60%	45	56%	48	60%	44.98	57%	-0.17	ลดลง
33	คลองใหญ่ (3)	45	3.00	42	29	64%	23	50%	20	43%	21	47%	18.50	41%	1.21	เพิ่มขึ้น
34	นเขื่อนหริรักษ์	295	19.00	276	161	55%	141	48%	122	41%	116	39%	97.00	33%	25.00	เพิ่มขึ้น
รวมภาคตะวันออก		2.37%	1,678	1,07	1,570	56%	978	58%	871	52%	921	55%	813	48%	57.24	เพิ่มขึ้น
ภาคใต้ (4)																
35	แก่งกระจาน	710	65	645	337	47%	737	104%	672	95%	674	95%	609	86%	63.00	เพิ่มขึ้น
36	ปราณบุรี	391	18	373	200	51%	319	82%	301	77%	308	79%	290	74%	11.00	เพิ่มขึ้น
37	รัชชประภา (2) สุราษฎร์ธานี	5,639	1,352	4,287	4,271	76%	4,534	80%	3,182	56%	4,407	78%	3,055	54%	127.00	เพิ่มขึ้น
38	บางยาง (2)	1,454	276	1,178	831	57%	802	55%	526	36%	827	57%	551	38%	-25.00	ลดลง
รวมภาคใต้		11.55%	8,194	1,711	6,483	69%	6,393	78%	4,681	57%	6,216	76%	4,505	55%	176.00	เพิ่มขึ้น
รวมทั้งประเทศ		100%(38)	71,031	23,548	47,482	64%	49,894	70%	26,324	37%	49,370	70%	25,800	36%	523.24	เพิ่มขึ้น

ที่มาข้อมูล : ตารางสรุปสภาพน้ำในอ่างเก็บน้ำขนาดใหญ่ทั่วประเทศ และตารางสรุปสภาพน้ำในอ่างเก็บน้ำภาคตะวันออก กรมชลประทาน

หมายเหตุ :

- อ่างเก็บน้ำขนาดใหญ่ หมายถึง อ่างเก็บน้ำที่มีความจุตั้งแต่ 100 ล้าน ลบ.ม. ขึ้นไป
- เป็นอ่างเก็บน้ำอยู่ในความรับผิดชอบของการไฟฟ้าฝ่ายผลิตแห่งประเทศไทย(10) นอกนั้นอยู่ในความรับผิดชอบของกรมชลประทาน (28)
- เป็นอ่างเก็บน้ำขนาดกลางที่มีความสำคัญต่อการอุตสาหกรรมและการประมง ของลุ่มน้ำชายฝั่งทะเลตะวันออก
- ที่มา : กรมชลประทาน และการไฟฟ้าฝ่ายผลิตแห่งประเทศไทย
- จังหวัดที่ยังมีอ่างเก็บน้ำขนาดใหญ่มีจำนวน 26 จังหวัด ไม่มี 50 จังหวัด

รศ. หมายถึง ระดับเก็บกักของอ่าง



ศุนย์เขชา



ศุนย์ป้องกันกักตุนน้ำ กรมทรัพยากรน้ำ

ลำดับของเขื่อนตามความจุ

- ศรีนครินทร์
- ภูมิพล
- สิริกิติ์
- วชิราลงกรณ
- รัชชประภา
- อุบลรัตน์
- สิรินธร
- บางยาง
- ลำปาว
- ป่าสัก

ลำดับของเขื่อนตามปริมาณน้ำใช้การได้

- ภูมิพล
- ศรีนครินทร์
- สิริกิติ์
- วชิราลงกรณ
- รัชชประภา
- ลำปาว
- อุบลรัตน์
- บางยาง
- สิรินธร
- ป่าสัก

ย้า'๕ ภาคฝนยังถล่มหนัก 'อ่าวไทย-อันดามัน'งดเดินเรือ

กรมอุตุนิยมวิทยา พยากรณ์อากาศ ๒๔ ชั่วโมงข้างหน้าว่า ประเทศไทยมีฝนฟ้าคะนองหลายพื้นที่ กับมีฝนตกหนักบางแห่ง บริเวณภาคเหนือ ภาคตะวันออกเฉียงเหนือ ภาคกลาง ภาคตะวันออก และภาคใต้ ขอให้ประชาชนระวังอันตรายจากฝนตกหนัก และฝนที่ตกสะสม อาจทำให้เกิดน้ำท่วมฉับพลัน น้ำป่าไหลหลากไว้ด้วย สำหรับบริเวณทะเลอันดามันมีคลื่นสูง ๒-๓ เมตร อ่าวไทย ตอนบนมีคลื่นสูงประมาณ ๒ เมตร และบริเวณที่มีฝนฟ้าคะนองทะเลมีคลื่นสูงมากกว่า ๓ เมตร ขอให้ชาวเรือเดินเรือด้วยความระมัดระวังและเรือเล็กควรงดออกจากฝั่งจนถึงวันที่ ๙ สิงหาคม ๒๕๖๑

พยากรณ์อากาศสำหรับประเทศไทย ตั้งแต่ ๖.๐๐ น.วันนี้ถึง ๖.๐๐ น.วันพรุ่งนี้

ภาคเหนือ มีเมฆมาก กับมีฝนฟ้าคะนอง ร้อยละ ๖๐ ของพื้นที่ และมีฝนตกหนักบางแห่ง บริเวณจังหวัดเชียงราย พะเยา แพร่ น่าน ตาก อุตรดิตถ์ และเพชรบูรณ์ อุณหภูมิต่ำสุด ๒๓-๒๕ องศาเซลเซียส อุณหภูมิสูงสุด ๓๑-๓๕ องศาเซลเซียส ลมตะวันตกเฉียงใต้ ความเร็ว ๑๕-๓๐ กม./ชม.

ภาคตะวันออกเฉียงเหนือ มีเมฆเป็นส่วนมาก กับมีฝนฟ้าคะนอง ร้อยละ ๗๐ ของพื้นที่ และมีฝนตกหนักบางแห่ง บริเวณจังหวัดหนองคาย บึงกาฬ สกลนคร นครพนม มุกดาหาร อำนาจเจริญ และอุบลราชธานี อุณหภูมิต่ำสุด ๒๔-๒๕ องศาเซลเซียส อุณหภูมิสูงสุด ๓๒-๓๕ องศาเซลเซียส ลมตะวันตกเฉียงใต้ ความเร็ว ๑๕-๓๐ กม./ชม.

ภาคกลาง มีเมฆเป็นส่วนมาก กับมีฝนฟ้าคะนอง ร้อยละ ๗๐ ของพื้นที่ และมีฝนตกหนักบางแห่ง บริเวณจังหวัดกาญจนบุรี อุทัยธานี ชัยนาท นครสวรรค์ ลพบุรี และสระบุรี อุณหภูมิต่ำสุด ๒๔-๒๖ องศาเซลเซียส อุณหภูมิสูงสุด ๓๔-๓๖ องศาเซลเซียส ลมตะวันตกเฉียงใต้ ความเร็ว ๑๕-๓๐ กม./ชม.

ภาคตะวันออกมีเมฆมาก กับมีฝนฟ้าคะนอง ร้อยละ ๘๐ ของพื้นที่ และมีฝนตกหนักบางแห่ง บริเวณจังหวัดนครนายก ปราจีนบุรี สระแก้ว ชลบุรี ระยอง จันทบุรี และตราด อุณหภูมิต่ำสุด ๒๓-๒๖ องศาเซลเซียส อุณหภูมิสูงสุด ๓๐-๓๔ องศาเซลเซียส ลมตะวันตกเฉียงใต้ ความเร็ว ๒๐-๓๕ กม./ชม. ทะเลมีคลื่นสูงประมาณ ๒ เมตร บริเวณที่มีฝนฟ้าคะนองคลื่นสูงมากกว่า ๒ เมตร

ภาคใต้ (ฝั่งตะวันออก) มีเมฆเป็นส่วนมาก กับมีฝนฟ้าคะนอง ร้อยละ ๖๐ ของพื้นที่ และมีฝนตกหนักบางแห่ง บริเวณจังหวัดชุมพร สุราษฎร์ธานี และนครศรีธรรมราช อุณหภูมิต่ำสุด ๒๑-๒๖ องศาเซลเซียส อุณหภูมิสูงสุด ๓๑-๓๕ องศาเซลเซียส ตั้งแต่จังหวัดสุราษฎร์ธานีขึ้นมา: ลมตะวันตกเฉียงใต้ ความเร็ว ๒๐-๓๕ กม./ชม. ทะเลมีคลื่นสูง ๑-๒ เมตร ห่างฝั่งมีคลื่นสูงมากกว่า ๒ เมตร ตั้งแต่จังหวัดนครศรีธรรมราชลงไป: ลมตะวันตกเฉียงใต้ ความเร็ว ๑๕-๓๕ กม./ชม. ทะเลมีคลื่นสูงประมาณ ๑ เมตร ห่างฝั่งมีคลื่นสูง ๑-๒ เมตร

ภาคใต้ (ฝั่งตะวันตก) มีเมฆมาก กับมีฝนฟ้าคะนอง ร้อยละ ๘๐ ของพื้นที่ และมีฝนตกหนักบางแห่ง บริเวณจังหวัดระนอง พังงา ภูเก็ต กระบี่ ตรัง และสตูล อุณหภูมิต่ำสุด ๒๓-๒๕ องศาเซลเซียส อุณหภูมิสูงสุด ๒๘-๓๔ องศาเซลเซียส ตั้งแต่จังหวัดภูเก็ตขึ้นมา: ลมตะวันตกเฉียงใต้ ความเร็ว ๒๐-๔๐ กม./ชม. ทะเลมีคลื่นสูง ๒-๓ เมตร บริเวณที่มีฝนฟ้าคะนองคลื่นสูงมากกว่า ๓ เมตร ตั้งแต่จังหวัดกระบี่ลงไป: ลมตะวันตกเฉียงใต้ ความเร็ว ๒๐-๓๕ กม./ชม. ทะเลมีคลื่นสูงประมาณ ๒ เมตร บริเวณที่มีฝนฟ้าคะนองคลื่นสูงมากกว่า ๒ เมตร

กรุงเทพมหานครและปริมณฑล มีเมฆเป็นส่วนมาก กับมีฝนฟ้าคะนอง ร้อยละ ๗๐ ของพื้นที่ อุณหภูมิต่ำสุด ๒๖-๒๗ องศาเซลเซียส อุณหภูมิสูงสุด ๓๑-๓๕ องศาเซลเซียส ลมตะวันตกเฉียงใต้ ความเร็ว ๑๕-๓๐ กม./ชม.

น้ำท่วมนครพนมยังน่าห่วง กว่าสิบครัวเรือนต้องย้ายพักศูนย์พักพิงชั่วคราว

สถานการณ์น้ำท่วมนครพนมยังน่าห่วง แม้ระดับน้ำโขงเหลือไม่ถึง ๑ ซม.จะล้นตลิ่งแต่หลายพื้นที่น้ำท่วมขังไร่นา ชาวบ้านปากน้ำอูนกว่า ๑๐ หลังคาเรือนต้องย้ายไปศูนย์พักพิงชั่วคราว จับตาพายุลูกใหม่ทำให้มีฝนตกเพิ่มขึ้น

โครงการชลประทานนครพนมรายงานระดับน้ำในแม่น้ำโขงที่สถานีตรวจวัดชุมชนหนองแสง เขตเทศบาลเมืองนครพนม เวลา ๑๐.๐๐ น. ระดับน้ำอยู่ที่ ๑๒.๐๙ เมตร ต่ำกว่าระดับตลิ่ง ๙๑ เซนติเมตร โดยจากการติดตามระดับน้ำโขงยังไม่เป็นที่ไว้วางใจ

นายปริญญา คัชมาตย์ ผู้อำนวยการโครงการชลประทานจังหวัดนครพนม เปิดเผยว่า ในขณะที่ระดับน้ำในแม่น้ำโขงสูงกว่า ๑๒.๐๙ เมตร จากระดับตลิ่ง ๑๓ เมตร ขณะที่ลำน้ำอูนและลำน้ำสาขา จังหวัดสกลนคร ระบายน้ำเข้าในลำน้ำสงคราม อำเภอศรีสงคราม เฉลี่ยวันละ ๗๐-๘๐ ล้านลูกบาศก์เมตร ไหลลงแม่น้ำโขงที่ปากน้ำไชยบุรี อ.ท่าอุเทน วันละ ๑๑๕-๑๒๐ ล้านลูกบาศก์เมตร ซึ่งความต่างของระดับน้ำไม่ถึง ๑ เซนติเมตร



ส่งผลต่อการระบายน้ำออกจากพื้นที่ลงแม่น้ำโขงเป็นไปได้ช้า ทำให้บ้านเรือนประชาชนบริเวณบ้านปากอูนเสียหายจำนวน ๒๖ หลังคาเรือน มีอีก ๑๐ ครอบครัวต้องย้ายไปที่พักพิงชั่วคราว และผู้ประสบอุทกภัยเริ่มเป็นโรคน้ำกัดเท้าแล้วจากการที่ต้องเดินในพื้นที่น้ำท่วมขังระหว่างบ้านกับที่พักพิงชั่วคราว

ขณะที่กรมอุตุนิยมวิทยามีพยากรณ์อากาศแจ้งเตือนว่า มีร่องมรสุมหรือร่องฝนพาดแนวบริเวณจังหวัดหนองคาย บึงกาฬ สปป.ลาว และเวียดนาม ประกอบกับลมมรสุมตะวันตกเฉียงใต้มีกำลังแรง ทำให้นครพนมมีฝนตกเพิ่มขึ้น และมีฝนตกหนักบางพื้นที่ ขอให้ประชาชนที่อาศัยบริเวณลุ่มน้ำสาขาระวังจากปริมาณฝนตกหนักและฝนตกสะสมในระยะ ๒-๓ วันนี้ จังหวัดนครพนมจึงต้องมีการเฝ้าระวังอย่างต่อเนื่อง (ผู้จัดการ)

ฝนตกหนักใน จ.จันทบุรี ทำน้ำในเขื่อนคีรีธารใกล้ล้นสปิลเวย์ จนต้องเร่งสูบน้ำออกหวั่นทะลักท่วมสวน

ฝนตกหนักหลายวันใน จ.จันทบุรี ทำให้ปริมาณน้ำในเขื่อนคีรีธาร เพิ่มสูงจนเหลืออีกเพียงอีก ๕๐ เซนติเมตร จะล้นสปิลเวย์ จนต้องเร่งสูบน้ำออก ด้านผู้นำชุมชน ชาวบ้านหวั่นน้ำท่วมสวนผลไม้ และบ้านเรือนชาวบ้านใน ๒ จังหวัด

ผู้สื่อข่าวได้ลงพื้นที่สำรวจปริมาณน้ำในเขื่อนคีรีธาร ต.บ่อเวฬุ อ.ขลุง จ.จันทบุรี หลังในพื้นที่มีฝนตกติดต่อกันหลายวัน จนทำให้ปริมาณน้ำในเขื่อนคีรีธาร ซึ่งเป็นแหล่งเก็บกักน้ำใน ๒ จังหวัด คือ จ.ตราด และจันทบุรี พบว่า ปัจจุบันมีน้ำในเขื่อนกว่า ๕๙ ล้านลูกบาศก์เมตร จากปริมาณความจุ ๖๐ ล้านลูกบาศก์เมตร ทำให้เพียงอีก ๕๐ เซนติเมตร ก็จะมีน้ำล้นสปิลเวย์

เบื้องต้น นายสุเทพ มีกระโดน กำนันตำบลบ่อเวฬุ และชาวบ้านหวั่นว่าจะเกิดน้ำล้นออกมาจากสปิลเวย์ของเขื่อนคีรีธาร และไหลเข้าท่วมสวนผลไม้ และบ้านเรือนของชาวบ้านใน ๒ จังหวัด จึงได้ประสานทางองค์การบริหารส่วนจังหวัดจันทบุรี และกระทรวงพลังงาน ขอรับการสนับสนุนท่อวางติดตั้งกับเครื่องสูบน้ำเพื่อเร่งสูบน้ำระบายน้ำออกจากเขื่อนคีรีธาร ไม่ให้เกิดผลกระทบต่อชาวบ้าน และพื้นที่การเกษตรใน ๒ จังหวัด เนื่องจากในพื้นที่จังหวัดจันทบุรี ยังคงมีฝนตกหนักอยู่ในขณะนี้

โดยชาวบ้านได้เร่งสูบน้ำเพื่อระบายน้ำในเขื่อนออก ในลักษณะกาลักน้ำที่เป็นภูมิปัญญาของชาวบ้าน เพราะเกรงว่า หากปล่อยให้มวลน้ำใหญ่ออกจากเขื่อนมากเกินไปจะสร้างความเดือดร้อนให้แก่ชาวบ้าน ทั้งบ้านเรือน และสวนผลไม้ จึงจำเป็นต้องค่อยๆ ปล่อยน้ำให้ไหลออกไปในปริมาณที่น้อย และช่วยพร่องน้ำในเขื่อนไปได้อีกทาง (ผู้จัดการ)

อ.ท่ายางท่วมแล้ว ๒ ตำบล ๑๖ หมู่บ้าน

ท่ายาง จ.เพชรบุรี ท่วมแล้ว ๒ ตำบล ๑๖ หมู่บ้าน ส่วนใหญ่เป็นพื้นที่เกษตร ขณะฝ่ายปกครองเร่งแจกกระสอบทราย และอุปกรณ์ป้องกันน้ำท่วม แจกจ่ายประชาชนเพื่อใช้ในการป้องกันแล้ว

นายอานนท์ พร้อมเพ็ริ่ง นายอำเภอท่ายาง จ.เพชรบุรี เปิดเผยสำนักข่าวไอ.เอ็น.เอ็น. ว่า อำเภอท่ายางเป็นพื้นที่รับน้ำ ต่อจากอำเภอแก่งกระจาน ซึ่งจากการปล่อยน้ำจากเขื่อนในปริมาณที่สูงขึ้น ส่งผลกระทบแล้ว ๒ ตำบลที่อยู่ริมแม่น้ำเพชรบุรี โดยมีพื้นที่ที่น้ำเอ่อล้นเข้าท่วมแล้วประมาณ ๑๖ หมู่บ้าน แต่จำนวนไม่มาก หมู่บ้านละ ๑-๒ รายเท่านั้น และระดับน้ำยังไม่สูงมากนัก แค่ ๑๐-๒๐ เซนติเมตรเท่านั้น และท่วมในพื้นที่ไร่นาเกษตร ซึ่งในตัวบ้านเรือนประชาชนยังไม่ได้รับผลกระทบ แต่ทางอำเภอท่ายาง ได้บูรณาการกับทุกหน่วยงานที่เกี่ยวข้อง จัดเตรียม กระสอบทราย และอุปกรณ์ป้องกันน้ำท่วม แจกจ่ายประชาชน เพื่อใช้ในการป้องกันแล้ว และคาดว่าถ้าไม่มีฝนตกลงมาเพิ่มอีก สถานการณ์น่าจะคลี่คลายลงได้ในเร็ววันนี้

ทั้งนี้ ทางกรมป้องกันและบรรเทาสาธารณภัย (ปภ.) รายงานว่า จ.เพชรบุรี มี น้ำท่วม ๒ อำเภอ ได้แก่ อำเภอแก่งกระจาน และอำเภอท่ายาง รวม ๖ ตำบล ๒๗ หมู่บ้าน ประชาชนได้รับผลกระทบ ๓๙๖ ครัวเรือน ๑,๗๑๔ คน ปัจจุบันระดับน้ำเพิ่มขึ้น และหากประชาชนได้รับความเดือดร้อนจากอุทกภัยสามารถติดต่อขอความช่วยเหลือได้ทางสายด่วนนิรภัย ๑๗๘๔ ตลอด ๒๔ ชั่วโมง (ไอ เอ็น เอ็น)

ชาวบ้านที่ระนองเดือดร้อนน้ำป่าไหลหลากท่วมบ้านเรือน พื้นที่เกษตร

ชาวบ้านอำเภอกะเปอร์ จังหวัดระนอง เดือดร้อน น้ำป่าไหลหลากเข้าท่วมบ้านเรือน และพื้นที่การเกษตร กระทบเป็นวงกว้างให้หลายตำบล

จากกรณีมีฝนตกลงมาอย่างต่อเนื่อง ตั้งแต่วันที่ ๖-๗ ส.ค.นี้ ในพื้นที่จังหวัดระนอง ทำให้น้ำป่าไหลหลากเข้าท่วมบ้านเรือนประชาชน สวนยางพารา และสวนปาล์ม ได้รับผลกระทบเป็นวงกว้างในพื้นที่ตำบลบ้านนา ตำบลเขี้ยวเหลียง ตำบลบางหิน และอีกหลายพื้นที่ของอำเภอกะเปอร์ จังหวัดระนอง



จากเหตุการณ์ดังกล่าว ทำให้ประชาชนได้รับความเดือดร้อนจากน้ำป่าไหลหลากในครั้งนี้อย่างประมาณ ๑๐๐ ครัวเรือน สำหรับพื้นที่บริเวณสะพานริมคลองบางหิน มีน้ำท่วมสูงประมาณ ๒ เมตร โดยมีหน่วยงานราชการที่เกี่ยวข้องได้ลงพื้นที่เข้าไปมอบอาหาร น้ำดื่ม และให้การช่วยเหลือประชาชนในเบื้องต้นแล้ว

ขณะที่ นายจตุพจน์ ปิยัมปุตระ ผู้ว่าราชการจังหวัดระนอง ได้ติดตามเฝ้าระวังสถานการณ์น้ำท่วมอย่างใกล้ชิด และได้มอบหมายให้ นายพรเทพ ผ่องศรี รองผู้ว่าราชการจังหวัดระนอง พร้อมด้วยเจ้าหน้าที่สำนักงานป้องกันและบรรเทาสาธารณภัยจังหวัดระนอง ลงพื้นที่บ้านบางหิน หมู่ ๒ ตำบลบางหิน อำเภอกะเปอร์ ซึ่งเป็นพื้นที่ที่ได้รับผลกระทบ พร้อมทั้งได้สั่งการให้หน่วยงานที่เกี่ยวข้องเร่งแก้ไข และเข้าให้ความช่วยเหลือประชาชนแล้ว (ผู้จัดการ)

แม่น้ำตะกั่วป่าล้นท่วมบ้านต.โคกเคียนแล้ว

แม่น้ำตะกั่วป่า เพิ่มสูงขึ้นและมีสีขุ่นเหลือง เอ่อล้นเขื่อนกั้นไหลเข้าท่วมบ้านเรือนประชาชน ต.โคกเคียนสูงประมาณ ๓๐ เซนติเมตร

สภาพแม่น้ำตะกั่วป่า อ.ตะกั่วป่า จ.พังงา ซึ่งเป็นพื้นที่รับน้ำจากอำเภอกะเปอร์ ที่มีปริมาณน้ำฝนสะสมสูง ๑๕๗ มิลลิเมตร ไหลลงสู่ทะเลได้ไหลเร็วเพิ่มสูงขึ้น และมีสีขุ่นเหลืองได้เอ่อล้นบริเวณเขื่อนกั้นเข้าท่วมถนนเข้าหมู่บ้าน บ้านเรือน และสวนปาล์ม น้ำมัน สวนผลไม้ ของชาวบ้านที่ปลูกไว้ในพื้นที่ราบลุ่มหลายสิบไร่ บริเวณหมู่ที่ ๓ บ้านโคกเคียน ต.โคกเคียน อ.ตะกั่วป่า จ.พังงา สูงประมาณ ๓๐ เซนติเมตร อย่างไรก็ตามขณะนี้ประชาชนที่มีบ้านอยู่ติดริมแม่น้ำตะกั่วป่า ยังต้องเฝ้าระวังสถานการณ์น้ำท่วมอย่างใกล้ชิดพร้อมทั้งเก็บข้าวของเครื่องใช้ที่จำเป็นไว้บนที่สูง และจัดเตรียมเรือท้องแบนไว้ใช้เพื่อใช้ออกหมู่บ้านเพื่อความปลอดภัย เพราะขณะนี้ในพื้นที่ยังคงมีท้องฟ้ามีครึ้มมีฝนตกหนักสลับเบา ขณะนี้ทางเทศบาลเมืองตะกั่วป่า ได้เร่งสูบน้ำจากแหล่งน้ำท่วมขังในเขตเทศบาลลงแม่น้ำตะกั่วป่า เพื่อรองรับน้ำฝนที่ยังคงตกลงมาอย่างต่อเนื่อง และระดับน้ำในแม่น้ำตะกั่วป่าที่สูงขึ้นอย่างรวดเร็ว อาจจะทำให้บ้านเรือนประชาชนได้ทางเทศบาลได้แจ้งเตือนให้ประชาชนที่มีบ้านเรือนอยู่ริมแม่น้ำตะกั่วป่าเฝ้าระวังสถานการณ์น้ำเอ่อล้นเข้าท่วมบ้านเรือนต่อไป

นายสรายุทธ ธนาเจริญสกุล นายอำเภอตะกั่วป่าเปิดเผยว่า ขณะนี้ทางจังหวัดพังงาได้เตรียมความพร้อมในการป้องกันและแก้ปัญหาอุทกภัย วาตภัย และดินถล่มในพื้นที่เสี่ยงไหลเขา บริเวณที่ราบต่ำริมน้ำไหลผ่าน เนื่องจากในพื้นที่มีฝนตกหนักต่อเนื่องจนทำให้น้ำในคลองสายหลักมีสีขุ่น ระดับน้ำเพิ่มสูงขึ้น ประกอบกับปริมาณน้ำฝนสะสมเกิน ๑๐๐ มิลลิเมตร พร้อมกำชับทางกำนัน ผู้ใหญ่บ้าน หน่วยงานส่วนท้องถิ่นในแต่ละตำบลติดตามสถานการณ์ พร้อมทั้งแจ้งเตือนประชาชนให้ติดตามข่าวสารจากทางราชการอย่างใกล้ชิด อีกทั้งยังกำชับทุกหน่วยงานในแต่ละพื้นที่ให้จัดเตรียมวัสดุอุปกรณ์ รวมถึงเจ้าหน้าที่พร้อมปฏิบัติการให้ความช่วยเหลือประชาชนได้ทันทีเมื่อเกิดเหตุไม่คาดคิดเกิดขึ้นตลอด ๒๔ ชั่วโมง (ไอ เอ็น เอ็น)

