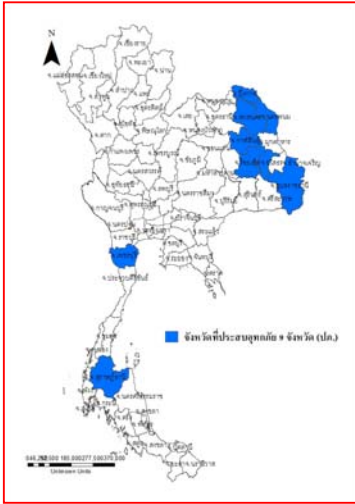




รายงานสถานการณ์น้ำ
ศูนย์ป้องกันวิกฤติน้ำ กรมทรัพยากรน้ำ
วันเสาร์ที่ ๑๑ สิงหาคม ๒๕๖๑

สภาวะอากาศ ประเทศไทยยังคงมีฝนฟ้าคะนองหลายพื้นที่ ก็มีฝนตกหนักบางแห่งบริเวณภาคเหนือ ภาคตะวันออกเฉียงเหนือ ภาคกลาง ภาคตะวันออก และภาคใต้ ขอให้ประชาชนระวังอันตรายจากฝนตกหนักและฝนที่ตกสะสม อาจทำให้เกิดน้ำท่วมฉับพลัน น้ำป่าไหลหลากไว้ด้วย สำหรับบริเวณทะเลอันดามันมีคลื่นสูง ๒-๓ เมตร อ่าวไทยตอนบนมีคลื่นสูงประมาณ ๒ เมตร และบริเวณที่มีฝนฟ้าคะนองทะเลมีคลื่นสูงมากกว่า ๓ เมตร ขอให้ชาวเรือเดินเรือด้วยความระมัดระวังและเรือเล็กควรงดออกจากฝั่งต่อไปอีก จนถึงวันที่ ๑๔ สิงหาคม ๒๕๖๑



สถานการณ์น้ำ

กรมอุตุนิยมวิทยา เผยทั่วไทยฝนกระหน่ำ ๖๐-๗๐ % เตือน ๓๔ จ.ระวังเป็นพิเศษ
กรมป้องกันและบรรเทาสาธารณภัย เผย ๕๗ จ.ทั่วไทยเตรียมรับมือสภาวะอากาศ
จ.เชียงใหม่ ฝนถล่มเชียงใหม่ ตัวเมื่อน้ำท่วมขังหลายจุด
จ.นครพนม ระดับน้ำอูนวิกฤตกระทบเลี้ยงปลากระชังเสี่ยงขาดทุนหนัก
จ.เพชรบุรี ชลประทานเพชรบุรียันปริมาณน้ำมีแนวโน้มลดลง
จ.สุราษฎร์ธานี น้ำท่วม ๓ อำเภอกระทบกว่า ๓๐๐๐ คน
จ.พังงา น้ำกัดเซาะถนนพังงาทูต-เฝ้าระวังน้ำล้นตลิ่ง

สถานการณ์น้ำต่างประเทศ

อินเดีย ฝนตกหนัก-ดินถล่ม คร่า ๒๔ ชีวิต ต้องเปิดประตูระบายน้ำป้องกันเขื่อนแตก
การช่วยเหลือ

(หมายเหตุ ข้อมูลข่าวจาก เติลนิวิส์ ไอ เอ็น เอ็น ผู้จัดการ)

สถานการณ์น้ำ

ระดับน้ำในแม่น้ำโขง : MRC: Mekong River Commission ณ วันที่ ๗ สิงหาคม ๒๕๖๑

สถานี	ระดับตลิ่ง	ระดับน้ำ ๕ ส.ค. ๖๑	ระดับน้ำ ๗ ส.ค. ๖๑	+สูงกว่าตลิ่ง -ต่ำกว่าตลิ่ง	แนวโน้ม
อ.เชียงแสน จ.เชียงราย	๑๒.๘๐	๕.๔๘	๖.๓๕	-๗.๓๒	เพิ่มขึ้น
อ.เชียงคาน จ.เลย	๑๖.๐๐	๑๒.๖๐	๑๑.๙๐	-๓.๔๐	เพิ่มขึ้น
อ.เมือง จ.หนองคาย	๑๒.๒๐	๑๐.๘๒	๙.๙๖	-๑.๓๘	ลดลง
อ.เมือง จ.นครพนม	๑๒.๐๐	๑๒.๔๕	๑๒.๑๔	๐.๔๖	ลดลง
อ.เมือง จ.มุกดาหาร	๑๒.๕๐	๑๒.๘๖	๑๒.๖๕	๐.๓๖	ลดลง
อ.โขงเจียม จ.อุบลราชธานี	๑๔.๕๐	๑๔.๖๕	๑๔.๔๘	๐.๑๕	ลดลง

หมายเหตุ : ระดับ (รสม.) ข้อมูลจาก <http://www.dwr.go.th>

ระดับน้ำ-ลุ่มน้ำเสาบสงขลา ลุ่มน้ำทะเลสาบสงขลา ปัจจุบันสถานการณ์น้ำในลำน้ำโดยทั่วไปอยู่ในภาวะปกติ (ระดับน้ำต่ำกว่าระดับตลิ่งต่ำสุด) สถานการณ์น้ำในลำน้ำส่วนใหญ่มีแนวโน้มเพิ่มขึ้น/ลดลงในบางพื้นที่(ข้อมูลวันที่ ๑๐ ส.ค.๒๕๖๑ ที่มา กรมทรัพยากรน้ำ) สถานีคลองอู่ตะเภาตอนบน อ.สะเดา จ.สงขลา สถานีคลองอู่ตะเภาตอนล่าง อ.หาดใหญ่ จ.สงขลา สถานีคลองตะโหมด(ท่าเขียด) อ.ตะโหมด จ.พัทลุง สถานีคลองนาท่อม อ.เมือง จ.พัทลุง สถานีท่ามะ อ.ศรีบรรพต จ.พัทลุง วัดปริมาณน้ำได้ ๑๒.๖๖ ๐.๒๓ ๒๑.๙๘ ๒๐.๒๖ และ ๓๓.๙๔ ลบม./วินาที



สถานีตรวจวัดระดับน้ำ (CCTV) ณ วันที่ ๕ สิงหาคม ๒๕๖๑ การตรวจวัดระดับน้ำจากกล้อง (CCTV) ระดับน้ำส่วนใหญ่อยู่ในเกณฑ์ปกติ

ลำดับที่	จังหวัด	สถานที่ตั้งกล้อง	แม่น้ำ/ลำน้ำ	วิกฤติ	วิกฤติ	ระดับน้ำ (ม.รทก.)			สถานการณื	หมายเหตุ
				น้ำแห้ง	น้ำท่วม	พ.ศ.2560				
				ระดับน้อยกว่า	ระดับมากกว่า	2 ส.ค. 61	3 ส.ค. 61	5 ส.ค. 61		
1	จ.สุโขทัย	สะพานพระเมรุมา อ.เมือง	ยม	42.48	48.59	63.30	63.00	63.00	น้ำปกติ	↔
2	จ.พิษณุโลก	สะพานบางระกำ อ.บางระกำ	ยม	31.73	37.23	47.60	46.60	45.60	น้ำปกติ	↔
3	จ.พิจิตร	สะพานโพทะเล อ.โพทะเล	ยม	22.58	30.63	N/A	N/A	N/A	น้ำปกติ	↔
4	จ.พิษณุโลก	ไนท์บาร์ชา อ.เมือง	น่าน	37.33	45.04	26.40	26.50	26.60	น้ำปกติ	↑
5	จ.นครสวรรค์	วัดเกษไชโยเหนือ อ.ชุมแสง	น่าน	18.73	25.60	N/A	N/A	N/A	น้ำปกติ	↔
6	จ.นครสวรรค์	บ้านทับกฤช อ.ชุมแสง (ทับกฤชใต้)	น่าน	-	26.16	N/A	N/A	N/A	น้ำปกติ	↔
7	จ.อุตรดิตถ์	สะพานท่าเสา อ.เมือง	น่าน	49.22	56.91	N/A	N/A	N/A	น้ำปกติ	↓
8	จ.พิจิตร	สะพานเสียว/โพธิ์ ๑๒-๑๓-๑๔ อ.บางมูลนาก	น่าน	18.19	27.23	55.10	55.80	55.85	น้ำปกติ	↑
9	จ.พิษณุโลก	สะพานสุพรรณภูมิ อ.เมือง	น่าน	33.98	44.52	195.90	194.65	194.80	น้ำปกติ	↑
10	จ.อุตรธานี	สถานีวิทยุหลวง อ.เมือง	โขง	-	-	N/A	N/A	N/A	น้ำปกติ	↓
11	จ.เลย	สถานีแม่น้ำเลย อ.เมือง	โขง	-	-	N/A	N/A	N/A	น้ำปกติ	↓
12	จ.เชียงใหม่	สถานีวิทยุฝ่าย อ.แม่สาย	แม่สาย/โขง	395.79	396.50	168.50	168.50	168.50	น้ำปกติ	↔
13	จ.หนองคาย	สวนสวนอุทกหนองคาย อ.เมือง	โขง	157.85	166.70	231.50	231.20	231.00	น้ำปกติ	↓
14	จ.หนองคาย	วัดพุทธา อ.โพนพิสัย	ห้วยหลวง/โขงฮิสาน	150.50	159.43	395.62	395.62	395.62	น้ำปกติ	↔
15	จ.นครพนม	บ้านศาลาลำน้ำ อ.ท่าอุเทน	น้ำสงคราม/โขงฮิสาน	133.42	141.02	N/A	N/A	N/A	น้ำปกติ	↔
16	จ.นครราชสีมา	ร.ร.เทศบาล 4 อ.เมือง	ลำตะคอง/มูล	174.60	178.00	N/A	N/A	N/A	น้ำปกติ	↓
17	จ.บุรีรัมย์	สตึก อ.สตึก	มูล	123.13	128.76	N/A	N/A	N/A	น้ำปกติ	↔
18	จ.สิงห์บุรี	เชิงสะพานสิงห์บุรี อ.เมือง	เจ้าพระยา	3.45	11.50	176.50	176.50	176.50	น้ำปกติ	↔
19	จ.อ่างทอง	บ้านยางฉิม อ.โพธิ์ทอง	เจ้าพระยา	-	9.11	124.60	124.60	124.60	น้ำปกติ	↔
20	จ.พระนครศรีอยุธยา	บ้านป้อม อ.พระนครศรีอยุธยา	เจ้าพระยา	-	-	N/A	N/A	N/A	น้ำปกติ	↔
21	จ.พระนครศรีอยุธยา	อ.เสนา	น้อย/เจ้าพระยา	2.00	5.00	N/A	N/A	N/A	น้ำปกติ	↔
22	จ.อุทัยธานี	เชิงสะพานสิริกิติ์ อ.เมือง	สะแกกรัง	15.16	19.90	8.10	7.95	8.15	น้ำปกติ	↑
23	จ.อุทัยธานี	อุทัยใหม่ อ.เมือง	สะแกกรัง	-	-	1.30	1.15	1.40	น้ำปกติ	↑
24	จ.พระนครศรีอยุธยา	สะพานปรีดี อ.พระนครศรีอยุธยา	เจ้าพระยา	-	-	6.15	6.15	6.15	น้ำปกติ	↔
25	จ.นครปฐม	คลองบางคูวัดบ้านจตุรนต์ อ.สามพราน	ท่าจีน	-5.59	-0.30	16.10	16.10	16.10	น้ำปกติ	↔
26	จ.นครปฐม	สะพานข้ามแม่น้ำท่าจีน ทางหลวง ๑๑๖ อ.บางเลน	ท่าจีน	-4.57	0.21	-0.20	-0.50	-0.30	น้ำปกติ	↑
27	จ.สุพรรณบุรี	คลองข้ามแม่น้ำท่าจีน ทางหลวง ๑๑๖ อ.บางพลี	ท่าจีน	1.55	5.18	-1.64	-0.59	-0.59	น้ำปกติ	↔
28	จ.ชัยนาท	สะพานสามง่าม-ท่าโบสถ์ อ.หันคา	ท่าจีน	10.69	12.83	-0.02	-0.22	-0.22	น้ำปกติ	↔
29	จ.ฉะเชิงเทรา	เชิงสะพานฉะเชิงเทรา อ.เมือง	บางปะกง	-0.01	1.90	0.76	0.61	0.61	น้ำปกติ	↔
30	จ.ฉะเชิงเทรา	ตรอกข้ามวัดจีนพันราม อ.เมือง	จีนบุรี/ชายฝั่งทะเลตะวันออก	0.20	3.73	-0.64	-0.74	-0.84	น้ำปกติ	↓
31	จ.ประจวบคีรีขันธ์	ร.ร.อนุบาลบางสะพาน อ.บางสะพาน	คลองบางสะพาน/ชายฝั่งทะเลตะวันตก	-	3.30	0.74	0.74	0.74	น้ำปกติ	↔
32	จ.สงขลา	สถานีคลองอู่ตะเภา อ.ทพใหญ่	ทะเลสาบสงขลา	-	-	N/A	N/A	N/A	น้ำปกติ	↔
33	จ.พัทลุง	สถานีคลองทะเลหมัด อ.ตะโหมด	ทะเลสาบสงขลา	-	-	12.22	12.27	11.92	น้ำปกติ	↓
34	จ.พัทลุง	สถานีลำปำ อ.เมือง	ทะเลสาบสงขลา	-	-	N/A	N/A	N/A	น้ำปกติ	↔
35	จ.เชียงใหม่	อุทกวิทยาเชียงใหม่ อ.เชียงใหม่	-	-	-	N/A	N/A	N/A	น้ำปกติ	↔
36	จ.เลย	สถานีวัดน้ำโขง (MRC) เชียงคาน อ.เชียงคาน	โขง	-	-	N/A	N/A	N/A	น้ำปกติ	↔
37	จ.อุบลราชธานี	สถานีวัดน้ำโขง (MRC) โขงสิม อ.โขงสิม	-	-	-	1.35	0.95	0.30	น้ำปกติ	↓
38	จ.นครสวรรค์	บ้านบางแก้ว อ.บรรพตพิสัย	วัง-วังสะแกกรัง-ป่าสัก	-	-	N/A	N/A	N/A	น้ำปกติ	↔
39	จ.ตาก	บ้านปากเรือหรือวังอี อ.บ้านตาก	วัง-วังสะแกกรัง-ป่าสัก	-	-	-0.90	-0.90	-0.90	น้ำปกติ	↔
40	จ.เพชรบูรณ์	บ้านจางวาง อ.พหลัง	วัง-วังสะแกกรัง-ป่าสัก	-	-	3.80	3.80	3.80	น้ำปกติ	↔
41	จ.เพชรบูรณ์	แม่น้ำป่าสักที่ อ.เมืองเพชรบูรณ์	วัง-วังสะแกกรัง-ป่าสัก	-	-	14.00	14.00	14.00	น้ำปกติ	↔
42	จ.สระบุรี	แม่น้ำป่าสักที่ อ.เสาไห้	วัง-วังสะแกกรัง-ป่าสัก	-	-	N/A	N/A	N/A	น้ำปกติ	↔
43	จ.สระบุรี	แม่น้ำป่าสักที่ อ.แก่งคอย	วัง-วังสะแกกรัง-ป่าสัก	-	-	37.22	37.47	37.47	น้ำปกติ	↔



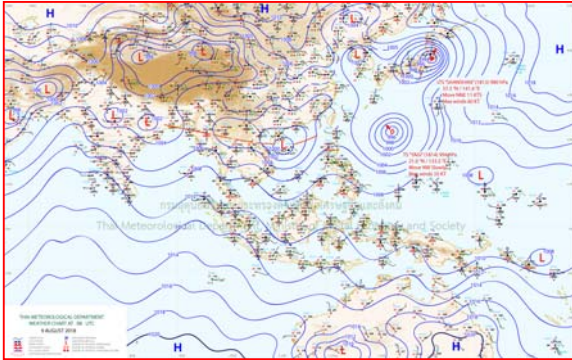
ปริมาณน้ำฝนสูงสุด (มม.)

จังหวัด	๕ ส.ค.๖๑	๖ ส.ค.๖๑	๗ ส.ค.๖๑	๘ ส.ค.๖๑	๙ ส.ค.๖๑
จ.แม่ฮ่องสอน	๓.๐	๓.๑	๔.๐	๑.๐	๐.๓
จ.เชียงใหม่	๔.๔	๓๙.๖	๑.๒	๑๐.๔	๔๖.๐
จ.เชียงราย	๒๔.๐	๑๒.๔	๖.๗	๒.๐	๓๘.๔
จ.พะเยา	-	-	-	๑๗.๖	๓๔.๗
จ.น่าน	๖.๐	๔.๖	๕.๔	๙.๑	๓๕.๐
จ.ลำพูน	๑๕.๘	๑.๘	-	-	-
จ.ลำปาง	๒๒.๖	๐.๔	๔.๒	-	๑๕.๔
จ.แพร่	-	-	๓๘.๐	๒.๐	๓๐.๐
จ.อุตรดิตถ์	๓๐.๐	-	-	-	๑๒๐.๖
จ.สุโขทัย	๕๙.๕	๑๘.๐	๐.๗	-	๑๕.๕
จ.ตาก	๖.๔	๕.๕	๑๓.๑	๑.๗	๔.๓
จ.พิษณุโลก	๑๙.๕	๒๒.๔	๖.๕	-	๒.๔
จ.เพชรบูรณ์	๑.๐	๒๖.๐	๔.๑	-	๐.๘
จ.กำแพงเพชร	๒๔.๓	๑๔.๙	๑๘.๖	-	๒๗.๗
จ.พิจิตร	๓.๑	๙.๐	๐.๖	-	๐.๕
จ.หนองคาย	๕๑.๘	๑๕.๐	๒.๐	๖๐.๐	๖๐.๐
จ.เลย	๓๖.๙	๘๐.๖	๕.๕	๑๙.๐	๒๙.๕
จ.อุดรธานี	๓๖.๕	๘๐.๐	๔๕.๐	๔๒.๐	๔๐.๐
จ.หนองบัวลำภู	๑๖.๔	๕๐.๕	๓๖.๐	๒๔.๐	๗๔.๔
จ.นครพนม	๕๐.๖	๑๐.๒	๓๘.๗	๓๕.๓	๓๘.๗
จ.สกลนคร	๖๑.๕	๓๑.๔	๖.๒	๙๐.๐	๖๙.๕
จ.มุกดาหาร	๓๐.๗	๔๘.๔	๑๗.๕	๙๐.๒	๕๓.๓
จ.ขอนแก่น	๑๐.๒	๓๕.๙	๗๕.๘	๓๑.๐	๓๐.๕
จ.มหาสารคาม	-	๓๒.๕	๔๔.๓	๒.๒	๒๓.๓
จ.กาฬสินธุ์	๕๒.๕	๓๒.๕	๓๘.๐	๔๕.๒	๕๘.๐
จ.ร้อยเอ็ด	๒.๗	๗๔.๗	๓.๓	๑.๕	๓๓.๙
จ.ชัยภูมิ	๘.๐	๓๘.๘	๑๐๙.๐	๑๔.๕	๓๖.๐
จ.อุบลราชธานี	๖๖.๕	๓๐.๒	๒๑.๐	๘๒.๕	๔๔.๐
จ.อำนาจเจริญ	๑๒๔.๕	๑๔.๘	๔.๕	๓๐.๐	๖.๐
จ.ยโสธร	๑๐.๐	๓๑.๔	๑๕.๒	๓๓.๖	๖.๘
จ.สุรินทร์	๑๒.๒	๖.๓	๑.๓	๑๔.๕	๑๔.๑
จ.นครราชสีมา	-	๘.๗	๖๒.๕	๙.๓	๐.๕
จ.บุรีรัมย์	๑๒.๖	๑๘.๐	๖.๖	๐.๔	๑.๐
จ.ศรีสะเกษ	๑๒.๔	๑๗.๕	๙.๐	๖๔.๘	๔๖.๘

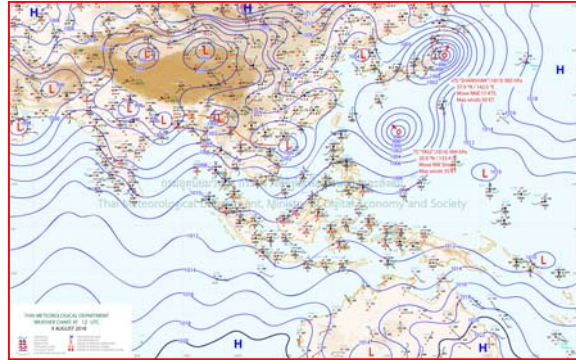
-



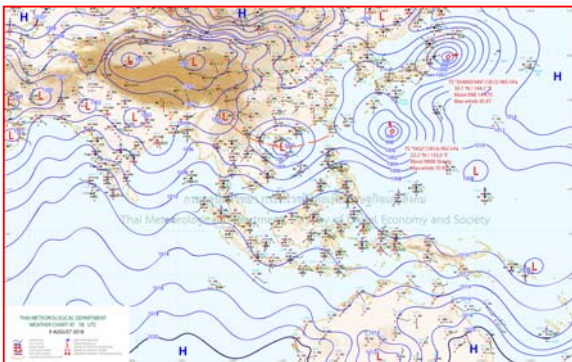
แผนที่อากาศ



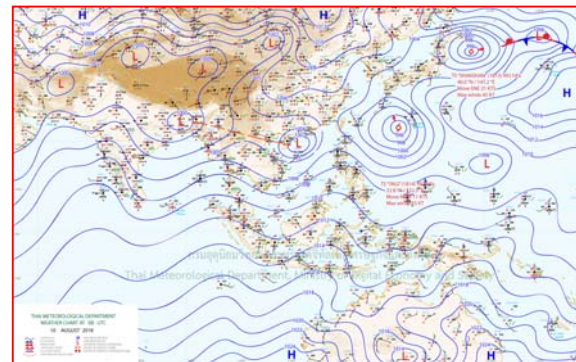
๙ ส.ค.๖๑ เวลา ๑๓:๐๐ น. ๑



๙ ส.ค.๖๑ เวลา ๑๙:๐๐ น. ๒



๑๐ ส.ค.๖๑ เวลา ๑:๐๐ น. ๓



๑๐ ส.ค.๖๑ เวลา ๗:๐๐ น. ๔



รายงานปริมาณน้ำฝนจากกรมอุตุนิยมวิทยา

วันที่ 10 สิงหาคม 2561

รายงานฝน เวลา 07.00 น. ของวันที่ 9 สิงหาคม 2561

สถานีอุตุนิยมวิทยา					ปริมาณน้ำฝน24 ชม.(mm)	ปริมาณน้ำฝนสะสม(mm.)								
ภาคเหนือ					สูงสุด ของประเทศ	145.9	3,174.9	ภาคใต้ฝั่งตะวันออก						
สถานีอุตุนิยมวิทยา	ปริมาณน้ำฝน24 ชม.(mm)	ปริมาณน้ำฝนสะสม(mm.)	ปริมาณฝน ส.ค. (mm.)	สถานะฝนสะสม ปัจจุบันเทียบกับค่าเฉลี่ย 30 ปี	สูงสุด ของภาคเหนือ	120.6	1,247.1	สถานีอุตุนิยมวิทยา	ปริมาณน้ำฝน24 ชม.(mm)	ปริมาณน้ำฝนสะสม(mm.)	ปริมาณฝน ส.ค. (mm.)	สถานะฝนสะสม ปัจจุบันเทียบกับค่าเฉลี่ย 30 ปี		
					สูงสุด ของภาคกลาง	17.7	1,245.5						สูงสุด ของภาคตะวันออกเฉียงเหนือ	74.4
แม่ฮ่องสอน	-	705.9	239.3	ต่ำกว่า	สูงสุด ของภาคตะวันออก	25.5	3,174.9	เพชรบุรี	ไม่มีฝน	458.8	92.3	ต่ำกว่า		
ดอยอ่างขาง	21.0	1,149.9	***	***	สูงสุด ของภาคใต้ฝั่งตะวันออก	23.9	1,275.8	หนองพลับ สกษ.	ไม่มีฝน	813.1	102.7	สูงกว่า		
เชียงใหม่	19.7	1,224.3	358.4	สูงกว่า	สูงสุด ของภาคใต้ฝั่งตะวันตก	145.9	3,152.3	หัวหิน	-	67.1	71.2	ต่ำกว่า		
เชียงใหม่ สกษ.	46.0	1,099.2	351.6	สูงกว่า	ภาคตะวันออกเฉียงเหนือ			ประจวบคีรีขันธ์	-	558.8	99.1	ต่ำกว่า		
ทุ่งช้าง	19.3	1,191.9	386.7	สูงกว่า	สถานีอุตุนิยมวิทยา	ปริมาณน้ำฝน24 ชม.(mm)	ปริมาณน้ำฝนสะสม(mm.)	สถานะฝนสะสม ปัจจุบันเทียบกับค่าเฉลี่ย 30 ปี	ชุมพร	23.9	1,119.0	207.5	สูงกว่า	
พะเยา	-	10.1	204.0	ต่ำกว่า					สวี สกษ.	18.8	1,206.4	213.9	สูงกว่า	
ห้วยฝาง	7.1	1,236.6	297.8	สูงกว่า	เลย สกษ.	4.2	846.7	173.3	สูงกว่า	สุราษฎร์ธานี	10.4	954.8	139.6	สูงกว่า
เด่น	7.8	712.9	198.7	สูงกว่า	หนองคาย	-	26.0	323.2	ต่ำกว่า	นครศรีธรรมราช	0.5	744.9	129.8	ต่ำกว่า
แม่สะเรียง	0.3	949.8	220.4	สูงกว่า	เลย	10.2	818.5	184.9	สูงกว่า	นครศรีธรรมราช สกษ.	ไม่มีฝน	909.8	82.7	สูงกว่า
แม่ใจ สกษ.	-	-	178.5	ต่ำกว่า	อุดรธานี	6.6	991.9	285.1	สูงกว่า	สุราษฎร์ธานี สกษ.	0.9	633.7	105.5	ต่ำกว่า
เชียงใหม่	16.4	573.6	216.9	ต่ำกว่า	สกลนคร สกษ.	4.6	1,161.3	324.0	สูงกว่า	พระแสง สอท.	9.4	1,019.2	182.4	สูงกว่า
ลำปาง	-	38.4	186.3	ต่ำกว่า	สกลนคร	5.2	1,237.4	357.9	สูงกว่า	ฉวาง	17.6	1,275.8	220.0	สูงกว่า
ลำพูน	1.5	670.6	172.7	สูงกว่า	นครพนม	38.7	2,130.1	580.3	สูงกว่า	พิทลุง สกษ.	0.2	822.2	78.8	สูงกว่า
แพร่	10.4	814.1	205.5	สูงกว่า	นครพนม สกษ.	9.2	1,919.6	546.2	สูงกว่า	สงขลา	3.2	781.0	109.4	สูงกว่า
น่าน	27.7	791.2	273.2	สูงกว่า	หนองบัวลำภู	74.4	875.1	***	***	หาดใหญ่	16.8	640.6	113.0	ต่ำกว่า
น่าน สกษ.	15.6	722.0	304.2	ต่ำกว่า	ขอนแก่น	3.2	849.6	216.4	สูงกว่า	ดอนขันธ์ สกษ.	19.6	971.0	123.7	สูงกว่า
ลำปาง สกษ.	15.4	793.4	198.9	สูงกว่า	มหาสารคาม	-	912.0	231.9	สูงกว่า	สะเดา	13.9	465.7	96.0	ต่ำกว่า
อุดรดิตถ์	120.6	879.3	263.4	สูงกว่า	มุกดาหาร	20.8	1,523.1	350.7	สูงกว่า	ปัตตานี	2.8	840.4	134.0	สูงกว่า
สุโขทัย	ไม่มีฝน	568.8	175.4	ต่ำกว่า	สกลนคร สกษ.	4.6	1,161.3	324.0	สูงกว่า	ยะลา สกษ.	3.7	764.0	***	***
ศรีสะเกษ	0.6	603.8	183.0	ต่ำกว่า	กาฬสินธุ์	27.1	860.7	266.5	ต่ำกว่า	นราธิวาส	-	404.3	158.3	สูงกว่า
นลัมสีก	0.8	608.7	198.1	สูงกว่า	ชัยภูมิ	0.3	3.1	196.2	ต่ำกว่า	ภาคใต้ฝั่งตะวันตก				
แม่สอด	4.3	1,247.1	321.7	สูงกว่า	ร้อยเอ็ด สกษ.	33.9	960.5	261.2	สูงกว่า	สถานีอุตุนิยมวิทยา	ปริมาณน้ำฝน24 ชม.(mm)	ปริมาณน้ำฝนสะสม(mm.)	ปริมาณฝน ส.ค. (mm.)	สถานะฝนสะสม ปัจจุบันเทียบกับค่าเฉลี่ย 30 ปี
ตาก	0.8	577.4	115.8	สูงกว่า	ร้อยเอ็ด	23.7	939.0	252.2	สูงกว่า					
เชียงใหม่	1.0	598.5	112.0	สูงกว่า	อุบลราชธานี (ศูนย์ฯ)	22.4	1,078.9	303.3	สูงกว่า	ตะกั่วป่า	16.7	2,324.50	478.30	สูงกว่า
พิษณุโลก	2.4	690.1	247.6	สูงกว่า	อุบลราชธานี สกษ.	26.7	1,120.6	343.6	สูงกว่า	กระบี่	8.4	1,378.40	266.30	สูงกว่า
เพชรบูรณ์	-	707.8	199.0	สูงกว่า	ศรีสะเกษ	46.8	827.4	260.0	สูงกว่า	ภูเก็ต	1.8	1,123.50	286.80	ต่ำกว่า
กำแพงเพชร	9.8	664.9	170.5	ต่ำกว่า	ท่าตูม	-	738.8	227.9	ต่ำกว่า	ภูเก็ต (ศูนย์ฯ)	1.2	1,699.30	329.80	สูงกว่า
อุ้มผาง	3.2	836.3	248.4	ต่ำกว่า	นครราชสีมา	-	81.1	157.2	ต่ำกว่า	เกาะลันตา	0.4	943.50	304.20	ต่ำกว่า
พิจิตร สกษ.	0.5	684.4	227.4	สูงกว่า	สุรินทร์	0.4	659.3	256.2	ต่ำกว่า	ตรัง	3.6	1,245.30	275.10	สูงกว่า
ดอนขุขะล สกษ.	2.0	901.8	102.9	สูงกว่า	สุรินทร์ สกษ.	ฝนเล็กน้อย	637.2	223.7	ต่ำกว่า	สตูล	17.5	1,265.20	259.30	สูงกว่า
วิเชียรบุรี	ไม่มีฝน	850.5	209.2	สูงกว่า	ไซคชัย	ไม่มีฝน	578.8	153.5	สูงกว่า	สรุปปริมาณฝนมาก สถานีอุตุนิยมวิทยา ปริมาณน้ำฝน24 ชม.(mm) ปริมาณน้ำฝนสะสม(mm.)				
ภาคกลาง					ปากช่อง สกษ.	0.5	845.0	125.4	สูงกว่า	1	ระนอง	145.9	3,152.3	
สถานีอุตุนิยมวิทยา	ปริมาณน้ำฝน24 ชม.(mm)	ปริมาณน้ำฝนสะสม(mm.)	ปริมาณฝน ส.ค. (mm.)	สถานะฝนสะสม ปัจจุบันเทียบกับค่าเฉลี่ย 30 ปี	นางรอง	ไม่มีฝน	491.0	181.7	ต่ำกว่า	2	อุดรดิตถ์	120.6	879.3	
					บุรีรัมย์	1.0	486.6	263.2	ต่ำกว่า	3	หนองบัวลำภู	74.4	875.1	
นครสวรรค์	ฝนเล็กน้อย	585.3	178.3	ต่ำกว่า	ภาคตะวันออก					4	ศรีสะเกษ	46.8	827.4	
ตากฟ้า สกษ.	ไม่มีฝน	673.0	180.1	สูงกว่า	สถานีอุตุนิยมวิทยา	ปริมาณน้ำฝน24 ชม.(mm)	ปริมาณน้ำฝนสะสม(mm.)	ปริมาณฝน ส.ค. (mm.)	สถานะฝนสะสม ปัจจุบันเทียบกับค่าเฉลี่ย 30 ปี	5	เชียงใหม่ สกษ.	46.0	1,099.2	
ชัยนาท สกษ.	0.2	441.7	171.7	ต่ำกว่า	นครนายก	25.5	136.0	***	***	ปริมาณฝนสูงสุด	ระนอง	145.9	3,152.3	
อุทัยธานี	6.7	36.4	260.0	ต่ำกว่า	ปราจีนบุรี	0.7	1,171.6	358.5	สูงกว่า	ฝนสะสมสูงสุด	ตราด	-	3,174.9	
พระนครศรีอยุธยา	11.5	573.8	***	***	กบินทร์บุรี	0.5	1,441.6	290.4	สูงกว่า	ศูนย์มืองค์กรวิทยาด้านการพยากรณ์ กรมทรัพยากรน้ำ ศูนย์มืองค์กรวิทยาด้านการพยากรณ์ กรมทรัพยากรน้ำ				
บัวชุม	ไม่มีฝน	1,043.1	169.2	สูงกว่า	สระแก้ว	7.1	1,198.8	216.1	สูงกว่า	1	ไม่มีฝน	660.0	154.1	สูงกว่า
ปทุมธานี สกษ.	ไม่มีฝน	941.9	145.6	สูงกว่า	ฉะเชิงเทรา	ไม่มีฝน	1,189.7	170.7	สูงกว่า	2	ไม่มีฝน	624.3	136.8	สูงกว่า
สมุทรปราการ สกษ.	ไม่มีฝน	826.2	***	***	ชลบุรี	ไม่มีฝน	660.0	154.1	สูงกว่า	3	ไม่มีฝน	624.3	136.8	สูงกว่า
ทองผาภูมิ	ไม่มีฝน	1,245.5	343.7	สูงกว่า	เกาะสีชัง	20.0	624.3	136.8	สูงกว่า	4	ไม่มีฝน	524.4	97.6	ต่ำกว่า
สุพรรณบุรี	ไม่มีฝน	437.3	118.4	สูงกว่า	สุทโธล	ไม่มีฝน	524.4	97.6	ต่ำกว่า	5	ไม่มีฝน	842.5	208.6	สูงกว่า
ลพบุรี	17.7	742.8	150.9	สูงกว่า	อรัญประเทศ	ไม่มีฝน	842.5	208.6	สูงกว่า	6	ไม่มีฝน	526.3	116.4	ต่ำกว่า
สุทโธล สกษ.	ไม่มีฝน	371.9	105.0	ต่ำกว่า	แหลมฉบัง	2.7	526.3	116.4	ต่ำกว่า	7	ไม่มีฝน	593.8	109.0	ต่ำกว่า
สนามบินสุวรรณภูมิ	ไม่มีฝน	606.1	228.1	ต่ำกว่า	สัตหีบ	ไม่มีฝน	593.8	109.0	ต่ำกว่า	8	ไม่มีฝน	579.2	132.3	ต่ำกว่า
สมุทรสงคราม	ไม่มีฝน	16.5	***	***	ระยอง	ไม่มีฝน	579.2	132.3	ต่ำกว่า	9	ไม่มีฝน	1,244.8	123.1	ต่ำกว่า
กาญจนบุรี	0.1	399.8	98.3	ต่ำกว่า	ห้วยโป่ง สกษ.	ฝนเล็กน้อย	1,244.8	123.1	ต่ำกว่า	10	ไม่มีฝน	93.5	497.2	ต่ำกว่า
นครปฐม	ไม่มีฝน	440.8	107.1	ต่ำกว่า	จันทบุรี	-	93.5	497.2	ต่ำกว่า	11	ไม่มีฝน	1,774.4	520.0	ต่ำกว่า
กรุงเทพฯ บางนา สกษ.	ไม่มีฝน	1,092.6	190.2	สูงกว่า	พลับ สกษ.	0.4	1,774.4	520.0	ต่ำกว่า	12	ไม่มีฝน	3,174.9	1,040.4	สูงกว่า
กรุงเทพฯ ท่าเรือคลองเตย	ไม่มีฝน	1,115.6	206.6	สูงกว่า	ตราด	-	3,174.9	1,040.4	สูงกว่า					
กรุงเทพฯ หนองจอก	ไม่มีฝน	956.7	219.3	สูงกว่า										
สนามบินดอนเมือง	ไม่มีฝน	974.0	170.9	สูงกว่า										
ปาร์ก	ไม่มีฝน	442.5	105.3	ต่ำกว่า										
ราชบุรี	ไม่มีฝน	437.8	170.7	ต่ำกว่า										

สัญลักษณ์ ***ไม่มีข้อมูล - ยังไม่ได้รับรายงาน/ไม่มีข้อมูล/ไม่มีฝน

หมายเหตุ ได้รับรายงานเพิ่มเติมโดยการบันทึกของเจ้าหน้าที่เป็นรายวัน ณ เวลา 07:00 น.

ปริมาณฝนสูงสุด - ไม่มี -



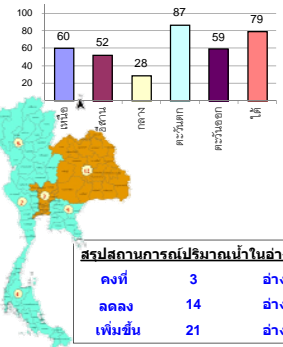
รายงานสรุปสภาพน้ำในอ่างเก็บน้ำขนาดใหญ่และขนาดกลาง

รายงานสถานการณ์ ณ วันที่ 10 สิงหาคม 2561

ปริมาณน้ำในอ่างที่ใช้การได้ในสัปดาห์นี้ + มากกว่า / - น้อยกว่า สัปดาห์ก่อน 538.51 ล้าน ลบ.ม.

สรุปสถานการณ์ปริมาณน้ำในอ่างเก็บน้ำที่ใช้ในทุกกิจกรรมทั่วประเทศ น้อยกว่าปริมาณน้ำที่ไหลเข้าอ่าง เมื่อเทียบกับสัปดาห์ที่ผ่านมา สถานการณ์อยู่ระหว่างเก็บกักน้ำ

% ปริมาณน้ำรวมแต่ละภาคปัจจุบัน



สรุปสถานการณ์ปริมาณน้ำในอ่างน้ำ

คงที่	3	อ่าง
ลดลง	14	อ่าง
เพิ่มขึ้น	21	อ่าง

เปรียบเทียบปริมาณน้ำรวม
ประเทศไทยปัจจุบัน
กับปี 61 และ 60

วันที่ 10 สิงหาคม 2561 เท่ากับ

50,011 ล้าน ลบ.ม. หรือ เท่ากับ

70%

วันที่ 10 สิงหาคม 2560 เท่ากับ

45,657 ล้าน ลบ.ม. หรือ เท่ากับ

64%

ภาค อ่างเก็บน้ำ เชื่อม	ความจ ที่ รับก. (ล้าน ม.³)	ปริมาณน้ำ ที่ใช้งานได้ (ล้าน ม.³)	ใช้การ ได้จริง (ล้าน ม.³)	ปริมาณน้ำรวม วันที่ 10 สิงหาคม 2560		ปัจจุบัน วันที่ 10 สิงหาคม 2561				สัปดาห์ก่อน วันที่ 4 สิงหาคม 2561				ปริมาณน้ำ + เพิ่มขึ้น (ล้าน ม.³)	สถานการณ์ ในอ่าง		
				%	%	ปริมาณน้ำรวม		ปริมาณน้ำใช้การได้จริง		ปริมาณน้ำรวม		ปริมาณน้ำใช้การได้จริง					
						ปริมาณน้ำ (ล้าน ม.³)	%	ปริมาณน้ำ (ล้าน ม.³)	%	ปริมาณน้ำ (ล้าน ม.³)	%	ปริมาณน้ำ (ล้าน ม.³)	%				
ภาคเหนือ (7)																	
1	ภูมิพล (2)	ดาก	13,462	3,800	9,662	6,581	49%	7,747	58%	3,947	29%	7667	57%	3,867	29%	80.00	เพิ่มขึ้น
2	สิริกิติ์ (2)	อุดรดิตต์	9,510	2,850	6,660	5,713	60%	6,360	67%	3,510	37%	6324	66%	3,474	37%	36.00	เพิ่มขึ้น
3	แม่จัน	เชียงใหม่	265	12	253	130	49%	114	43%	102	38%	121	46%	109	41%	-7.00	ลดลง
4	แมกวง	เชียงใหม่	263	14	249	54	21%	81	31%	67	25%	81	31%	67	25%	-	คงที่
5	กัลม	ลำปาง	106	3	103	43	41%	28	26%	25	24%	30	28%	27	25%	-2.00	ลดลง
6	กวดหมา	ลำปาง	170	6	164	127	75%	103	61%	97	57%	102	60%	96	56%	1.00	เพิ่มขึ้น
7	แควน้อย	พิษณุโลก	939	43	896	765	81%	310	33%	267	28%	275	29%	232	25%	35.00	เพิ่มขึ้น
	แม่มอก		110	16	94	54	49%	36	33%	20	18%	36	33%	20	18%	-	คงที่
รวมภาคเหนือ		34.85%	24,825	6,744	18,081	13,467	54%	14,781	60%	8,015	32%	14,636	59%	7,872	32%	143.00	เพิ่มขึ้น
ภาคตะวันออกเฉียงเหนือ (12)																	
8	ห้วยหลวง	อุดรธานี	136	7	129	98	72%	59	43%	52	38%	62	46%	55	40%	-3.00	ลดลง
9	น้ำจูน	สกลนคร	520	45	475	638	123%	535	103%	490	94%	528	102%	483	93%	7.00	เพิ่มขึ้น
10	น้ำพอง (2)	สกลนคร	165	8	157	172	104%	106	64%	98	59%	103	62%	95	58%	3.00	เพิ่มขึ้น
11	จุฬารัตน์ (2)	ชัยภูมิ	164	37	127	93	57%	103	63%	66	40%	107	65%	70	43%	-4.00	ลดลง
12	อุบลรัตน์ (2)	ขอนแก่น	2,431	581	1,850	1,613	66%	750	31%	169	7%	785	32%	204	8%	-35.00	ลดลง
13	ลำปาว	กาฬสินธุ์	1,980	100	1,880	1,745	88%	1,196	60%	1,096	55%	1,262	64%	1,162	59%	-66.00	ลดลง
14	ลำตะคอง	นครราชสีมา	314	22	292	88	28%	211	67%	189	60%	208	66%	186	59%	3.00	เพิ่มขึ้น
15	ลำพระเพลิง	นครราชสีมา	155	1	154	81	52%	83	54%	82	53%	79	51%	78	50%	4.00	เพิ่มขึ้น
16	มูลขม	นครราชสีมา	141	7	134	76	54%	71	50%	64	45%	71	50%	64	45%	-	คงที่
17	ลำแจะ	นครราชสีมา	275	7	268	156	57%	127	46%	120	44%	124	45%	117	43%	3.00	เพิ่มขึ้น
18	ลำน้ำรอง	บุรีรัมย์	121	3	118	74	61%	46	38%	43	36%	48	40%	45	37%	-2.00	ลดลง
19	สิรินธร (2)	อุบลราชธานี	1,966	831	1,135	1,353	69%	1,078	55%	247	13%	1,094	56%	263	13%	-16.00	ลดลง
รวมภาคตะวันออกเฉียงเหนือ		11.80%	8,369	1,649	6,720	6,189	74%	4,365	52%	2,716	32%	4,471	53%	2,822	34%	-106.00	ลดลง
ภาคกลาง (3)																	
20	ป่าสักชลสิทธิ์	ลพบุรี	960	3	957	300	31%	160	17%	157	16%	229	24%	226	24%	-69.00	ลดลง
21	น้ำเสลา	อุทัยธานี	160	17	143	102	64%	62	39%	45	28%	75	47%	58	36%	-13.00	ลดลง
22	กระเสียว	สุพรรณบุรี	240	40	200	149	62%	162	68%	122	51%	172	72%	132	55%	-10.00	ลดลง
รวมภาคกลาง		1.92%	1,360	60	1,300	551	41%	384	28%	324	24%	476	35%	416	31%	-92.00	ลดลง
ภาคตะวันออก (2)																	
23	ศรีนครินทร์ (2)	กาญจนบุรี	17,745	10,265	7,480	13,248	75%	15,481	87%	5,216	29%	15,339	86%	5,074	29%	142.00	เพิ่มขึ้น
24	วชิราลงกรณ (2)	กาญจนบุรี	8,860	3,012	5,848	5,606	63%	7,548	85%	4,536	51%	7,403	84%	4,391	50%	145.00	เพิ่มขึ้น
รวมภาคตะวันออก		37.51%	26,605	13,277	13,328	18,854	71%	23,028	87%	9,752	37%	22,742	85%	9,465	36%	287.00	เพิ่มขึ้น
ภาคตะวันออก (6+4)																	
25	ขุนด่าน	นครนายก	224	5.00	219	114	51%	160	71%	155	69%	151	67%	146	65%	9.00	เพิ่มขึ้น
26	คลองสียัด	ฉะเชิงเทรา	420	30.00	390	181	43%	228	54%	198	47%	203	48%	173	41%	25.00	เพิ่มขึ้น
27	บางพระ (3)	ชลบุรี	117	12.00	105	88	75%	60	51%	48	41%	62	53%	50	43%	-2.00	ลดลง
28	หนองปลาไหล (3)	ระยอง	164	13.75	150	120	73%	112	68%	98	60%	111	68%	97	59%	1.00	เพิ่มขึ้น
29	ประแสร์ (3)	ระยอง	295	20.00	275	167	57%	189	64%	169	57%	187	63%	167	57%	2.00	เพิ่มขึ้น
30	มาบประชัน (3)	ระยอง	17	0.72	16	9	55%	11	67%	10	63%	11	67%	10.48	63%	-	คงที่
31	หนองค้อ (3)	ระยอง	21	1.00	20	17	79%	10	49%	9	44%	10	47%	9.16	43%	0.23	เพิ่มขึ้น
32	ดอกกราย (3)	ระยอง	79	3.00	76	57	71%	48	60%	45	56%	48	60%	44.98	57%	-0.34	ลดลง
33	คลองใหญ่ (3)	ระยอง	45	3.00	42	29	65%	23	51%	20	44%	21	47%	18.42	41%	1.62	เพิ่มขึ้น
34	นขตตะวันออก	ปราจีนบุรี	295	19.00	276	162	55%	149	51%	130	44%	118	40%	99.00	34%	31.00	เพิ่มขึ้น
รวมภาคตะวันออก		2.37%	1,678	107	1,570	944	56%	990	59%	883	53%	923	55%	815	49%	67.51	เพิ่มขึ้น
ภาคใต้ (4)																	
35	แก่งกระจาน	เพชรบุรี	710	65	645	337	47%	734	103%	669	94%	690	97%	625	88%	44.00	เพิ่มขึ้น
36	ปราณบุรี	ประจวบคีรีขันธ์	391	18	373	200	51%	317	81%	299	76%	308	79%	290	74%	9.00	เพิ่มขึ้น
37	รัชชประภา (2)	สุราษฎร์ธานี	5,639	1,352	4,287	4,280	76%	4,612	82%	3,260	58%	4,403	78%	3,051	54%	209.00	เพิ่มขึ้น
38	บางลา (2)	ยะลา	1,454	276	1,178	836	57%	800	55%	524	36%	823	57%	547	38%	-23.00	ลดลง
รวมภาคใต้		11.55%	8,194	1,711	6,483	5,652	69%	6,464	79%	4,752	58%	6,224	76%	4,513	55%	239.00	เพิ่มขึ้น
รวมทั้งประเทศ		100%(38)	71,031	23,548	47,482	45,657	64%	50,011	70%	26,442	37%	49,472	70%	25,903	36%	538.51	เพิ่มขึ้น

ที่มาข้อมูล : ตารางสรุปสภาพน้ำในอ่างเก็บน้ำขนาดใหญ่ทั่วประเทศ และตารางสรุปสภาพน้ำในอ่างเก็บน้ำภาคตะวันออก กรมชลประทาน

หมายเหตุ :

- อ่างเก็บน้ำขนาดใหญ่ หมายถึง อ่างเก็บน้ำที่มีความจุตั้งแต่ 100 ล้าน ลบ.ม. ขึ้นไป
- เป็นอ่างเก็บน้ำอยู่ในความรับผิดชอบของการไฟฟ้าฝ่ายผลิตแห่งประเทศไทย(10) นอกนั้นอยู่ในความรับผิดชอบของกรมชลประทาน (28)
- เป็นอ่างเก็บน้ำขนาดกลางที่มีความสำคัญต่อการอุตสาหกรรมและการประปา ของลุ่มน้ำชายฝั่งทะเลตะวันออก
- ที่มา : กรมชลประทาน และการไฟฟ้าฝ่ายผลิตแห่งประเทศไทย
- จังหวัดที่ยังอ่างเก็บน้ำขนาดใหญ่มีจำนวน 26 จังหวัด ไม่มี 50 จังหวัด

รศ. หมายถึง ระดับเก็บกักของอ่าง



ศูนย์เขล



ศูนย์ป้องกันกักตุนน้ำ กรมทรัพยากรน้ำ

ลำดับของเขื่อนตามความจ

- ศรีนครินทร์ 2.ภูมิพล 3.สิริกิติ์ 4.วชิราลงกรณ 5.รัชชประภา
- อุบลรัตน์ 7.สิรินธร 8.บางลา 9.ลำปาว 10.ป่าสัก

ลำดับของเขื่อนตามปริมาณน้ำใช้การได้

- ภูมิพล 2.ศรีนครินทร์ 3.สิริกิติ์ 4.วชิราลงกรณ 5.รัชชประภา
- ลำปาว 7.อุบลรัตน์ 8.บางลา 9.สิรินธร 10.ป่าสัก

ทั่วไทยฝนกระหน่ำ ๖๐-๗๐% เตือน ๓๔ จว. ระวังเป็นพิเศษ

กรมอุตุนิยมวิทยารายงานลักษณะอากาศทั่วไปว่า ประเทศไทยยังคงมีฝนฟ้าคะนองหลายพื้นที่ กับมีฝนตกหนักบางแห่ง บริเวณภาคเหนือ ภาคตะวันออกเฉียงเหนือ ภาคกลาง ภาคตะวันออก และภาคใต้ ขอให้ประชาชนระวังอันตรายจากฝนตกหนัก และฝนที่ตกสะสม อาจทำให้เกิดน้ำท่วมฉับพลัน น้ำป่าไหลหลากไว้ด้วย สำหรับบริเวณทะเลอันดามันมีคลื่นสูง ๒-๓ เมตร อ่าวไทยตอนบนมีคลื่นสูงประมาณ ๒ เมตร และบริเวณที่มีฝนฟ้าคะนองทะเลมีคลื่นสูงมากกว่า ๓ เมตร ขอให้ชาวเรือเดินเรือด้วยความระมัดระวังและเรือเล็กควรงดออกจากฝั่งต่อไปอีก จนถึงวันที่ ๑๔ สิงหาคม ๒๕๖๑ พยากรณ์อากาศสำหรับประเทศไทยตั้งแต่เวลา ๐๖:๐๐ วันนี้ ถึง ๐๖:๐๐ วันพรุ่งนี้.

ภาคเหนือ มีเมฆมาก กับมีฝนฟ้าคะนอง ร้อยละ ๗๐ ของพื้นที่ และมีฝนตกหนักบางแห่ง บริเวณจังหวัดเชียงใหม่ เชียงราย ลำพูน ลำปาง พะเยา แพร่ น่าน อุตรดิตถ์ พิษณุโลก เพชรบูรณ์ และตาก อุณหภูมิต่ำสุด ๒๔-๒๖ องศาเซลเซียส อุณหภูมิสูงสุด ๓๑-๓๔ องศาเซลเซียส ลมตะวันตกเฉียงใต้ ความเร็ว ๑๕-๓๐ กม./ชม.

ภาคตะวันออกเฉียงเหนือ มีเมฆเป็นส่วนมาก กับมีฝนฟ้าคะนอง ร้อยละ ๗๐ ของพื้นที่ และมีฝนตกหนักบางแห่ง บริเวณจังหวัดอุดรธานี หนองคาย บึงกาฬ นครพนม สกลนคร กาฬสินธุ์ และมุกดาหาร อุณหภูมิต่ำสุด ๒๔-๒๕ องศาเซลเซียส อุณหภูมิสูงสุด ๒๘-๓๓ องศาเซลเซียส ลมตะวันตกเฉียงใต้ ความเร็ว ๑๕-๓๐ กม./ชม.

ภาคกลาง มีเมฆเป็นส่วนมาก กับมีฝนฟ้าคะนอง ร้อยละ ๖๐ ของพื้นที่ และมีฝนตกหนักบางแห่ง บริเวณจังหวัดกาญจนบุรี อุทัยธานี นครสวรรค์ ลพบุรี และสระบุรี อุณหภูมิต่ำสุด ๒๓-๒๕ องศาเซลเซียส อุณหภูมิสูงสุด ๓๒-๓๕ องศาเซลเซียส ลมตะวันตกเฉียงใต้ ความเร็ว ๑๕-๓๐ กม./ชม.

ภาคตะวันออก มีเมฆมาก กับมีฝนฟ้าคะนอง ร้อยละ ๗๐ ของพื้นที่ และมีฝนตกหนักบางแห่ง บริเวณจังหวัดนครนายก ปราจีนบุรี จันทบุรี และตราด อุณหภูมิต่ำสุด ๒๔-๒๘ องศาเซลเซียส อุณหภูมิสูงสุด ๒๙-๓๓ องศาเซลเซียส ลมตะวันตกเฉียงใต้ ความเร็ว ๒๐-๓๕ กม./ชม. ทะเลมีคลื่นสูงประมาณ ๒ เมตร บริเวณที่มีฝนฟ้าคะนองคลื่นสูงมากกว่า ๒ เมตร

ภาคใต้ (ฝั่งตะวันออก) มีเมฆเป็นส่วนมาก กับมีฝนฟ้าคะนอง ร้อยละ ๖๐ ของพื้นที่ และมีฝนตกหนักบางแห่ง บริเวณจังหวัดชุมพร สุราษฎร์ธานี และนครศรีธรรมราช อุณหภูมิต่ำสุด ๒๑-๒๖ องศาเซลเซียส อุณหภูมิสูงสุด ๓๐-๓๔ องศาเซลเซียส ตั้งแต่จังหวัดสุราษฎร์ธานีขึ้นมา: ลมตะวันตกเฉียงใต้ ความเร็ว ๒๐-๓๕ กม./ชม. ทะเลมีคลื่นสูง ๑-๒ เมตร ห่างฝั่งมีคลื่นสูงมากกว่า ๒ เมตร ตั้งแต่จังหวัดนครศรีธรรมราชลงไป: ลมตะวันตกเฉียงใต้ ความเร็ว ๑๕-๓๕ กม./ชม. ทะเลมีคลื่นสูงประมาณ ๑ เมตร ห่างฝั่งมีคลื่นสูง ๑-๒ เมตร

ภาคใต้ (ฝั่งตะวันตก) มีเมฆมาก กับมีฝนฟ้าคะนอง ร้อยละ ๘๐ ของพื้นที่ และมีฝนตกหนักบางแห่ง บริเวณจังหวัดระนอง พังงา ภูเก็ต และกระบี่ อุณหภูมิต่ำสุด ๒๔-๒๖ องศาเซลเซียส อุณหภูมิสูงสุด ๒๘-๓๒ องศาเซลเซียส ตั้งแต่จังหวัดภูเก็ตขึ้นมา: ลมตะวันตกเฉียงใต้ ความเร็ว ๒๐-๔๐ กม./ชม. ทะเลมีคลื่นสูง ๒-๓ เมตร บริเวณที่มีฝนฟ้าคะนองคลื่นสูงมากกว่า ๓ เมตร ตั้งแต่จังหวัดกระบี่ลงไป: ลมตะวันตกเฉียงใต้ ความเร็ว ๒๐-๓๕ กม./ชม. ทะเลมีคลื่นสูงประมาณ ๒ เมตร บริเวณที่มีฝนฟ้าคะนองคลื่นสูงมากกว่า ๒ เมตร

กรุงเทพมหานครและปริมณฑล มีเมฆเป็นส่วนมาก กับมีฝนฟ้าคะนอง ร้อยละ ๖๐ ของพื้นที่ ส่วนมากในช่วงบ่ายถึงค่ำ อุณหภูมิต่ำสุด ๒๖-๒๗ องศาเซลเซียส อุณหภูมิสูงสุด ๓๒-๓๔ องศาเซลเซียส ลมตะวันตกเฉียงใต้ ความเร็ว ๑๕-๓๐ กม./ชม.

๕๗ จ.ทั่วไทยเตรียมรับมือสภาวะอากาศ

อธิบดีกรมป้องกันและบรรเทาสาธารณภัย ประสาน ๕๗ จังหวัด เตรียมรับมือฝนตกหนัก - คลื่นลมแรง - ฝ้าระวัง ดินโคลนถล่ม ในช่วงวันที่ ๑๐ - ๑๔ ส.ค. ๖๑

นายชยพล ธิติศักดิ์ อธิบดีกรมป้องกันและบรรเทาสาธารณภัย (ปภ.) เปิดเผยว่า กองอำนวยการป้องกันและบรรเทาสาธารณภัยกลาง (กอปภ.ก) โดยกรมป้องกันและบรรเทาสาธารณภัย (ปภ.) ได้ติดตามสภาวะอากาศ ปริมาณฝนสะสม สถานการณ์น้ำท่า และปัจจัยเสี่ยงเชิงพื้นที่ ประกอบกับกรมอุตุนิยมวิทยาได้คาดการณ์สภาพอากาศในช่วงวันที่ ๑๐ - ๑๔ ส.ค. ๖๑ พบว่า ร่องมรสุม พาดผ่านภาคเหนือ ภาคตะวันออกเฉียงเหนือตอนบนเข้าสู่หย่อมความกดอากาศต่ำกำลังแรงบริเวณทะเลจีนใต้ และมรสุมตะวันตกเฉียงใต้ที่พัดปกคลุมทะเลอันดามัน ประเทศไทย และอ่าวไทยมีกำลังแรง ส่งผลให้ทุกภาคมีฝนฟ้าคะนอง และฝนตกหนักในหลายพื้นที่ โดยปริมาณฝนสะสมที่เพิ่มขึ้น ทำให้เกิดน้ำท่วมฉับพลัน น้ำป่าไหลหลาก น้ำล้นตลิ่ง และดินโคลนถล่ม บริเวณพื้นที่ลุ่มต่ำ พื้นที่ริมแม่น้ำ และพื้นที่ลาดเชิงเขา



รวมถึงบริเวณทะเลอันดามันและอ่าวไทยตอนบนมีคลื่นลมสูง ๒ - ๓ เมตร ในส่วนของสถานการณ์น้ำในเขื่อนแก่งกระจาน เขื่อนเพชร เขื่อนวชิราลงกรณ และเขื่อนน้ำอูน มีปริมาณน้ำกักเก็บมาก การระบายน้ำลงสู่ท้ายเขื่อน ส่งผลให้เกิดระดับน้ำในลำน้ำเพิ่มขึ้นอย่างต่อเนื่อง และอาจเกิดภาวะน้ำล้นตลิ่งท่วมขังในพื้นที่ลุ่มต่ำริมลำน้ำได้ โดยมีจังหวัดที่ต้องเฝ้าระวังอุทกภัย ๕๗ จังหวัด แยกเป็น

ภาคเหนือ ๑๗ จังหวัด ได้แก่ แม่ฮ่องสอน เชียงใหม่ เชียงราย ลำพูน ลำปาง พะเยา แพร่ น่าน เพชรบูรณ์ พิษณุโลก สุโขทัย อุตรดิตถ์ กำแพงเพชร พิจิตร ตาก นครสวรรค์ และอุทัยธานี

ภาคตะวันออกเฉียงเหนือ ๑๖ จังหวัด ได้แก่ เลย หนองคาย หนองบัวลำภู อุดรธานี บึงกาฬ สกลนคร นครพนม มุกดาหาร กาฬสินธุ์ มหาสารคาม ชัยภูมิ อำนาจเจริญ ร้อยเอ็ด ยโสธร ศรีสะเกษ และอุบลราชธานี

ภาคกลาง ๑๕ จังหวัด ได้แก่ ชัยนาท ลพบุรี สระบุรี กาญจนบุรี ราชบุรี เพชรบุรี ประจวบคีรีขันธ์ นครนายก ฉะเชิงเทรา ปราจีนบุรี สระแก้ว ชลบุรี ระยอง จันทบุรี และตราด

ภาคใต้ ๙ จังหวัด ได้แก่ ชุมพร สุราษฎร์ธานี นครศรีธรรมราช ระนอง พังงา ภูเก็ต กระบี่ ตรัง และสตูล
จังหวัดที่ต้องเฝ้าระวังคลื่นลมแรง ๑๐ จังหวัด แยกเป็น

ภาคตะวันออกเฉียงเหนือ ๔ จังหวัด ได้แก่ ชลบุรี ระยอง จันทบุรี และตราด

ภาคใต้ ๖ จังหวัด ได้แก่ ระนอง พังงา ภูเก็ต กระบี่ ตรัง และสตูล
และจังหวัดที่ต้องเฝ้าระวังดินโคลนถล่ม ๖ จังหวัด ได้แก่ ประจวบคีรีขันธ์ ชุมพร สุราษฎร์ธานี นครศรีธรรมราช ระนอง และพังงา (ไอ เอ็น เอ็น)

ฝนถล่มเชียงใหม่ ตัวเมื่อน้ำท่วมขังหลายจุด

ฝนถล่มเชียงใหม่ ตัวเมื่อน้ำท่วมขังหลายจุดและขอให้ประชาชนหลีกเลี่ยงเส้นทางที่มีน้ำท่วมขัง ขณะ อุตุฯเหนือ เตือนพรุ่งนี้มีฝนฟ้าคะนองและฝนตกหนักบางพื้นที่

เกิดฝนตกหนักในพื้นที่ตัวเมืองเชียงใหม่ ส่งผลให้เกิดน้ำท่วมขังหลายจุด ถนนหลายสายมีน้ำท่วมขังเนื่องจากระบายไม่ทัน การจราจรสัญจรไปมาลำบาก ล่าสุดเจ้าหน้าที่ตำรวจจราจร ได้ปิดกั้นการจราจร ถ.ราชดำเนิน จากหลังประตูท่าแพ ไปถึงแยกวัดพันอ้น เนื่องจากมีน้ำท่วมขัง และขอให้ประชาชนหลีกเลี่ยงเส้นทางที่มีน้ำท่วมขัง เช่นที่แยกช่วงสิงห์ และถนนราชดำเนิน เป็นต้น ศูนย์อุตุนิยมวิทยาภาคเหนือได้แจ้งเตือนผ่านเว็บไซต์ว่า ในช่วงวันนี้ (๙ ส.ค.) ถึงวันที่ ๑๐ ส.ค. ประเทศไทยตอนบนมีฝนฟ้าคะนองในหลายพื้นที่ กับมีฝนตกหนักบางแห่งบริเวณภาคเหนือตอนบนด้านตะวันออกและทางด้านรับลมมรสุม ในบริเวณพื้นที่จังหวัด เชียงราย พะเยา น่าน อุตรดิตถ์ ตาก กำแพงเพชร สุโขทัย พิจิตร พิษณุโลก และเพชรบูรณ์ เนื่องจากอิทธิพลของร่องมรสุมหรือแนวร่องฝนพัดผ่านภาคเหนือ และภาคตะวันออกเฉียงเหนือตอนบน เข้าสู่หย่อมความกดอากาศต่ำ ขอให้ประชาชนบริเวณดังกล่าว ระวังผลกระทบจากฝนตกหนักและฝนที่ตกสะสมต่อเนื่อง ซึ่งอาจทำให้เกิดน้ำท่วมฉับพลัน น้ำป่าไหลหลาก น้ำล้นตลิ่งและดินโคลนถล่มไว้ด้วย (ไอ เอ็น เอ็น)

ระดับน้ำอูนวิกฤตกระทบเสี่ยงปลากกระชังเสี่ยงขาดทุนหนัก

น้ำอูนยังวิกฤต ระดับน้ำล่าสุดถึง ๑๓.๘๐ เมตร กระทบผู้เลี้ยงปลาในกระชัง วิตกเสี่ยงขาดทุนปลา เหตุปลาเริ่มมีอกน้ำตาย ด้านชลประทานจังหวัดเร่งระบายลงน้ำโขง

ผู้สื่อข่าวรายงานว่า ที่ จ.นครพนม สถานการณ์น้ำอูน ลำน้ำสาขาแม่น้ำโขง ยังต้องเฝ้าระวังระดับน้ำยังอยู่ในระดับวิกฤต ล่าสุดอยู่ที่ประมาณ ๑๓.๘๐ เมตร เสี่ยงเกิดปัญหาน้ำเอ่อท่วม เพราะระดับปกติอยู่ที่ประมาณ ๑๑ เมตร หลังเขื่อนน้ำอูนเร่งระบายน้ำจากพื้นที่ จ.สกลนครไหลลงตามลำน้ำอูนผ่าน อ.นาหว้า จ.นครพนม ไหลไปรวมกับลำน้ำสงคราม อ.ศรีสงคราม จ.นครพนม ก่อนไหลลงไปสู่แม่น้ำโขงที่ อ.ท่าอุเทน จ.นครพนม ทำให้ตลอดแนวลำน้ำอูนไหลผ่าน ได้รับผลกระทบน้ำเอ่อท่วมพื้นที่การเกษตร คาดว่าจะเสียหายไม่ต่ำกว่า ๕,๐๐๐ ไร่

แม้ระดับน้ำโขงจะเริ่มลดลง เหลือที่ระดับประมาณ ๑๑.๓๐ เมตร ลดลงวันละประมาณ ๑๐ -๒๐ เซนติเมตร แต่ยังสามารถไหลระบายได้น้อย หากไม่มีฝนตกลงมาซ้ำอีกคาดว่าระดับน้ำตามลำน้ำสาขาหลักจะลดลงต่อเนื่อง โดยทางชลประทาน จังหวัดนครพนม ได้เร่งระบายน้ำ พร้อมติดตั้งเครื่องผลักดันน้ำระบบไฟฟ้าบริเวณประตูระบายน้ำอูน อ.ศรีสงคราม เพิ่มอีก



๔ ตัว ให้สามารถเพิ่มการระบายได้อีกถึงวันละ ๓๑-๓๒ ล้านลูกบาศก์เมตร จากปกติสามารถระบายได้วันละประมาณ ๓๐ ล้านลูกบาศก์เมตร

ขณะเดียวกัน ผลกระทบจากการระบายน้ำจากพื้นที่ จ.สกลนคร ยังส่งผลกระทบต่อชาวบ้านที่เลี้ยงปลากระชังตามลำน้ำในพื้นที่ อ.นาหว้า จ.นครพนม เนื่องจากระดับน้ำเพิ่มสูง ไหลเชี่ยว ทำให้ปลากระชังปรับสภาพไม่ทัน เริ่มมีปัญหาน้ำตาย และเกิดโรคระบาดทยอยตาย เกษตรกรต้องเพิ่มการดูแล และนำยาปฏิชีวนะป้องกันโรค ให้อาหารบอยซ์ขึ้น มีเกษตรกรบางรายต้องเร่งขายก่อนกำหนดเพราะเกรงว่าจะเกิดโรคระบาดตาย เสี่ยงเกิดปัญหาขาดทุนตามมา

ด้านนายสุรินทร์ ชินโคตร อายุ ๔๗ ปี เกษตรกรเลี้ยงปลากระชัง บ้านคูมน้อย หมู่ ๖ ต.นาคุณใหญ่ อ.นาหว้า จ.นครพนม เปิดเผยว่า ในช่วงนี้ลำน้ำมีปริมาณสูงมากเพราะมีการระบายน้ำมาจากเขื่อนน้ำอูน แต่ยั้งดีที่ไม่ท่วมหนักเหมือนปีที่ผ่านมา แต่ปีนี้น้ำเริ่มมีปริมาณมาก ต้องเฝ้าระวัง เกิดผลกระทบต่อชาวบ้านเลี้ยงปลากระชังเกือบ ๒๐๐ ราย ตามลำน้ำอูน บางรายต้องยอมขายก่อนกำหนด ถึงแม้จะขาดทุนเพราะน้ำหนักปลายังไม่ได้ตามตลาดต้องการ ปกติจะเลี้ยงประมาณ ๕ -๖ เดือน น้ำหนักตัวละประมาณ ๑ กิโลกรัมขึ้น แต่ช่วงนี้เพิ่งเลี้ยงได้ประมาณ ๓-๔ เดือน (ผู้จัดการ)

ผคป.เพชรบุรียันปริมาณน้ำมีแนวโน้มลดลง

ผคป.เพชรบุรี ยัน ปริมาณน้ำมีแนวโน้มลดลง พร้อมเร่งขุดคลองระบายน้ำแล้วเสร็จ จะไม่มีปริมาณน้ำไหลเข้าท่วมตัวเมืองเพชรบุรีอย่างแน่นอน

นายสันต์ จรเจริญ ผู้อำนวยการโครงการชลประทานเพชรบุรี เปิดเผยกับสำนักข่าวไอ.เอ็น.เอ็น. ถึงการบริหารจัดน้ำหลังสิ้นสปีดเวย์ที่เขื่อนแก่งกระจาน ว่า ขณะนี้ระดับน้ำล้นเหนือสปีดเวย์อยู่ที่ประมาณ ๖๐ ซม. และมีแนวโน้มที่จะลดลง สำหรับปริมาณน้ำที่ไหลออกจากเขื่อนแก่งกระจานมายังเขื่อนเพชรบุรีนั้นสามารถวัดปริมาณน้ำได้ ๑๙๒ ลบ.ม ต่อวินาที ซึ่งปริมาณดังกล่าวมีการจัดการระบายลงคลองส่งน้ำ ๔ สายหลัก ในปริมาณ ๕๕ ลบ.ม.ต่อวินาที โดยขณะนี้ได้มีการเร่งระบายน้ำผ่านคลองชลประทานสาย ๓ ไปลงยังคลองส่งน้ำ D๙ ซึ่งสามารถระบายน้ำเพิ่มได้อีก ๓๕ ลบ.ม.ต่อวินาที ทำให้ขณะนี้สามารถระบายน้ำได้ ๙๐ ลบ.ม.ต่อวินาที ส่งผลปริมาณน้ำที่จะลงไปยังตัวเมืองเพชรบุรีนั้นเหลือเพียง ๑๐๒ ลบ.ม ต่อวินาที ขณะที่ตัวเมืองเพชรบุรีสามารถรับน้ำได้ ๑๕๐ ลบ.ม ต่อวินาที ทั้งนี้ นายสันต์ กล่าวต่อว่า ในส่วนของปลายน้ำก่อนออกทะเลนั้น จะมีการติดตั้งเครื่องผลักดันน้ำอยู่ ๒ จุดคือ ที่วัดเขาตะเกียบจะเป็นเครื่องของกรมชลประทานจำนวน ๑๔ เครื่อง ทางด้านท้ายอีก ๕ กม. จะเป็นเครื่องของกองทัพเรืออีก ๒๐ เครื่อง ทั้งนี้ หากสามารถดำเนินการขุดคลองดังกล่าวแล้วเสร็จ จะไม่มีปริมาณน้ำไหลเข้าท่วมตัวเมืองเพชรบุรีอย่างแน่นอน (ไอ เอ็น เอ็น)

สุราษฎร์น้ำท่วม ๓ อำเภอกระทบกว่า ๓๐๐๐ คน

ปก.รายงานสถานการณ์อุทกภัยสุราษฎร์ธานีน้ำไหลหลากเข้าท่วมในพื้นที่ ๓ อำเภอได้แก่ อำเภอพนม อำเภอพระแสง และอำเภอชัยบุรี กระทบ ๖๗๕ ครัวเรือน ๓,๒๒๕ คน

กรมป้องกันและบรรเทาสาธารณภัย (ปภ.) รายงานสถานการณ์อุทกภัย ใน สุราษฎร์ธานี ว่า น้ำไหลหลากเข้าท่วมในพื้นที่ ๓ อำเภอ ได้แก่ อำเภอพนม อำเภอพระแสง และอำเภอชัยบุรี รวม ๕ ตำบล ๓๒ หมู่บ้าน ประชาชนได้รับผลกระทบ ๖๗๕ ครัวเรือน ๓,๒๒๕ คน ปัจจุบันระดับน้ำลดลง ทั้งนี้ กรมป้องกันและบรรเทาสาธารณภัย ได้ร่วมกับหน่วยงานที่เกี่ยวข้องเร่งระบายน้ำออกจากพื้นที่อย่างต่อเนื่อง รวมถึงแจกจ่ายถุงยังชีพและเครื่องอุปโภคบริโภคแก่ผู้ประสบภัย เพื่อบรรเทาความเดือดร้อนในเบื้องต้นแล้ว ท้ายนี้ หากประชาชนได้รับความเดือดร้อนจากอุทกภัยสามารถติดต่อขอความช่วยเหลือได้ทางสายด่วนนิรภัย ๑๗๘๔ ตลอด ๒๔ ชั่วโมง เพื่อประสานให้การช่วยเหลือโดยด่วนต่อไป (ไอ เอ็น เอ็น)

น้ำกัดเซาะถนนพังงาทุด-เฝ้าระวังน้ำล้นตลิ่ง

น้ำกัดเซาะริมถนนเพชรเกษม สายนบปริง-ทุ่งคาโจก จ.พังงา ขณะที่ทางจังหวัดเฝ้าระวังน้ำล้นตลิ่ง น้ำป่าไหลหลากดินโคลนถล่ม ให้ประชาชนเตรียมความพร้อมรับมืออุทกภัยที่อาจเกิดขึ้น

นายประสิทธิ์ มณีแสง ผอ.แขวงทางหลวงพังงา นำเจ้าหน้าที่แขวงทางหลวงพังงา และหมวดทางหลวงพังงา เข้าตรวจสอบถนนเพชรเกษม สายนบปริง-ทุ่งคาโจก บ้านบางท่อน ต.นบปริง อ.เมือง จ.พังงา ถูกน้ำกัดเซาะริมถนนจนได้รับความเสียหาย



บางส่วน รถมายังสามารถสัญจรไปมาได้ ซึ่งเกิดจากปริมาณฝนตกหนักในช่วงที่ผ่านมาทำให้น้ำริมถนนเส้นดังกล่าวไหลลงท่อระบายน้ำ และกัดเซาะทำให้เกิดความเสียหาย ทางเจ้าหน้าที่ได้วางแผนพร้อมเตรียมนำเครื่องจักรกลเข้าพื้นที่เพื่อทำการซ่อมแซม

ขณะที่ทางจังหวัดพังงาออกหนังสือแจ้งเตือน ให้แต่ละอำเภอเตรียมความพร้อมให้ส่วนท้องถิ่นและอำเภอทำการแจ้งเตือนประชาชนในพื้นที่เสี่ยงภัย บริเวณที่ลาดเชิงเขา ที่ลุ่มต่ำและบริเวณริมชายหาดฝั่งทะเล รวมถึงบริเวณที่เคยเกิดน้ำท่วมฉับพลัน น้ำป่าไหลหลาก ดินโคลนถล่ม ให้ประชาชนเตรียมความพร้อมรับมืออุทกภัยที่อาจเกิดขึ้น การปฏิบัติตนเมื่อเกิดอุทกภัย ทั้งกรณีที่อยู่อาศัยอยู่ในบ้านเรือนได้และกรณีที่ต้องอพยพออกจากพื้นที่ กำชับให้หน่วยงานป้องกันและบรรเทาสาธารณภัยในพื้นที่ให้เฝ้าติดตามสถานการณ์ ข้อมูล ข่าวสารของทางราชการและหน่วยงานที่เกี่ยวข้องอย่างใกล้ชิด ตลอด ๒๔ ชั่วโมง (ไอ เอ็น เอ็น)

ฝนตกหนัก-ดินถล่ม คร่า ๒๔ ชีวิตในอินเดีย ต้องเปิดประตูระบายน้ำป้องกันเขื่อนแตก

ฝนตกหนักและดินถล่มคร่าชีวิตผู้คนอย่างน้อย ๒๔ ศพ ทางภาคใต้ของอินเดียในวันพฤหัสบดี (๙ ส.ค.) ในขณะที่เจ้าหน้าที่ต้องเปิดประตูเขื่อนและอ่างเก็บน้ำ ๒๔ แห่ง ในความเคลื่อนไหวที่ไม่เคยทำมาก่อน เพื่อป้องกันเหตุร้ายหายนอ้างเก็บน้ำแตก

ฤดูมรสุมระหว่างเดือนมิถุนายน-กันยายน ในรัฐเกรละ คร่าชีวิตชาวบ้านไปแล้ว ๑๗๕ ศพ และก่อความเสียหายแก่พืชผลทางการเกษตร คิดเป็นมูลค่า ๓,๔๒๐ ล้านบาท (ราว ๑,๖๐๐ ล้านบาท) ครอบคลุมเนื้อที่ ๖๖,๒๘๔ เอเคอร์ (ประมาณ ๑๖๗,๐๐๐ ไร่) นับตั้งแต่เริ่มต้นฤดูกาลในวันที่ ๒๙ พฤษภาคม

กรมอุตุนิยมวิทยา พยากรณ์ว่า จะมีฝนตกต่อเนื่องไปจนถึงวันศุกร์ (๙ ส.ค.) และจะกลับมาตกอีกรอบในวันจันทร์ “จนถึงตอนนี้รัฐเกรละ มีฝนตกลงมามากกว่าตลอดฤดูมรสุมปีที่แล้วราว ๑๗%” เค.สันโจช ผู้อำนวยการกรมอุตุนิยมวิทยาของอินเดียบอกกับรอยเตอร์

เจ้าหน้าที่บอกว่า มีประชาชนหลายหมื่นคนต้องไร้ที่อยู่อาศัย หลายคนสูญหาย ด้วยฝนที่ตกลงมาอย่างต่อเนื่องมากกว่า ๔๘ ชั่วโมง ทำให้บางพื้นที่ในที่ลุ่มต่ำต้องจมอยู่ใต้น้ำบาดาล พร้อมเผยว่า กองกำลังบรรเทาภัยพิบัติแห่งชาติและกองทัพได้เข้าร่วมในปฏิบัติการช่วยเหลือและบรรเทาภัยครั้งนี้แล้ว

พินารายี วิเจยาน มุขมนตรีแห่งรัฐเกรละ บอกว่า “จนถึงตอนนี้ต้องเปิดประตูระบายน้ำเขื่อนและอ่าง ๒๔ แห่ง ซึ่งไม่เคยเกิดขึ้นมาก่อน และบ่งบอกได้อย่างดีว่าสถานการณ์ร้ายแรงแค่ไหน”

รัฐแห่งนี้ซึ่งมีแม่น้ำ ๔๔ สาย เคยประสบกับอุทกภัยเลวร้ายในปี ๑๙๒๔ ตามหลังฝนตกหนัก “สถานการณ์น่ากลัวมาก โดยเฉพาะพื้นที่ริมฝั่งของรัฐเกรละ ฝนยังตกมาอย่างต่อเนื่อง” พี.เอช.คูเรียน คณะกรรมาธิการบรรเทาภัยพิบัติแห่งรัฐบอกกับรอยเตอร์

หนึ่งในประตูระบายน้ำของเขื่อนขนาดใหญ่แห่งหนึ่งในเขต Idukki ราว ๒๔๐ กิโลเมตรจากทริวรันทปุรัม เมืองเอกของรัฐเกรละ ถูกเปิดเป็นครั้งแรกในรอบ ๒๖ ปี ในขณะที่เขื่อนแห่งนี้ เป็นหนึ่งในเขื่อนคอนกรีตแบบโค้งใหญ่ที่สุดในเอเชีย

“ถ้าฝนยังตกลงมา ก็คงจำเป็นต้องเปิดประตูระบายน้ำบานอื่นๆ พวกชาวบ้านทั้งหมดในรัศมี ๑๐๐ เมตรรอบเขื่อนถูกขอให้ย้ายไปยังพื้นที่ปลอดภัย” เจ้าหน้าที่ระบุ (ผู้จัดการ)

