



รายงานการเฝ้าระวังติดตามสถานการณ์น้ำ ๒๔ ชั่วโมง

ศูนย์ป้องกันวิกฤติน้ำ กรมทรัพยากรน้ำ กระทรวงทรัพยากรธรรมชาติและสิ่งแวดล้อม
โทรศัพท์ ๐ ๒๒๔๘ ๖๖๓๑ โทรสาร ๐ ๒๒๔๘ ๖๖๒๙ <http://www.dwr.go.th>

รายงานฉบับที่ ๔๔๔/๒๕๖๑

เวลา ๑๕.๐๐ น.

วันที่ ๑๒ สิงหาคม ๒๕๖๑

เรื่อง รายงานการเฝ้าระวังติดตามสถานการณ์น้ำ ๒๔ ชั่วโมง

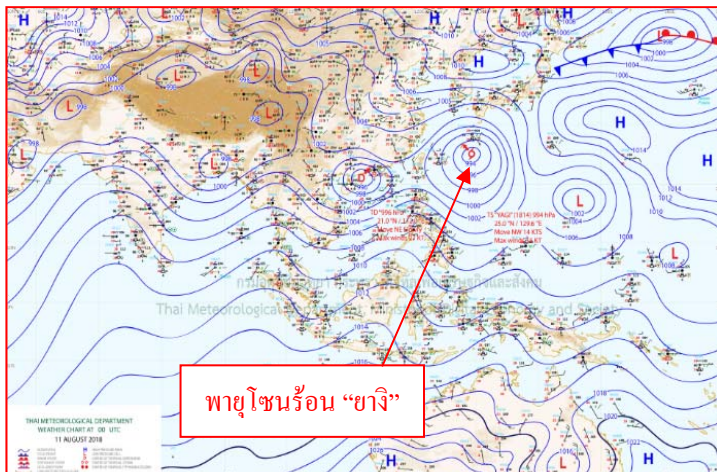
เรียนรมว.ทส. เลขาธิการ รมว.ทส.ปท.ทส. รอง ปท.ทส. อทน. รอง อทน. และหน่วยงานที่เกี่ยวข้อง

กรมทรัพยากรน้ำขอรายงานการเฝ้าระวังและติดตามสถานการณ์น้ำ ประจำวันที่ ๑๒ สิงหาคม ๒๕๖๑ ดังนี้

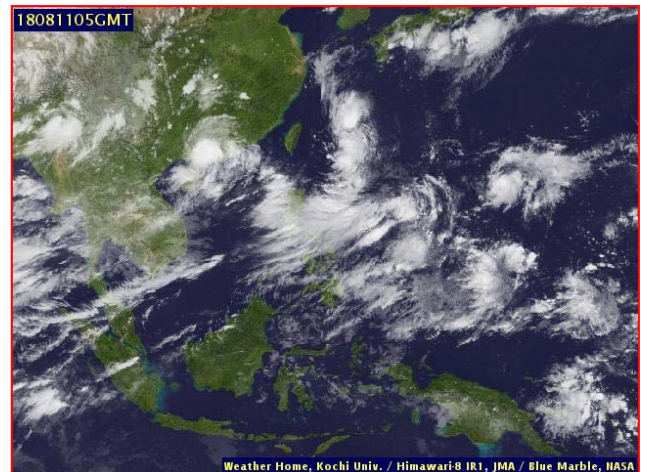
๑. สภาวะอากาศ เวลา ๑๒.๐๐ น. (ที่มา: กรมอุตุนิยมวิทยา)

พยากรณ์อากาศ ๒๔ ชั่วโมงข้างหน้า ประเทศไทยยังคงมีฝนฟ้าคะนองหลายพื้นที่ กับมีฝนตกหนักบางแห่งบริเวณภาคเหนือ ภาคตะวันออกเฉียงเหนือ ภาคตะวันออก และภาคใต้ฝั่งตะวันตก ขอให้ประชาชนระวังอันตรายจากฝนตกหนักและฝนที่ตกสะสม อาจทำให้เกิดน้ำท่วมฉับพลัน น้ำป่าไหลหลากไว้ด้วย

สำหรับบริเวณทะเลอันดามันมีคลื่นสูง ๒-๔ เมตร และบริเวณที่มีฝนฟ้าคะนองทะเลมีคลื่นสูงมากกว่า ๔ เมตร ส่วนอ่าวไทยตอนบนมีคลื่นสูง ๒-๓ เมตร ขอให้ชาวเรือเดินเรือด้วยความระมัดระวังและเรือเล็กควรงดออกจากฝั่งตลอดช่วง

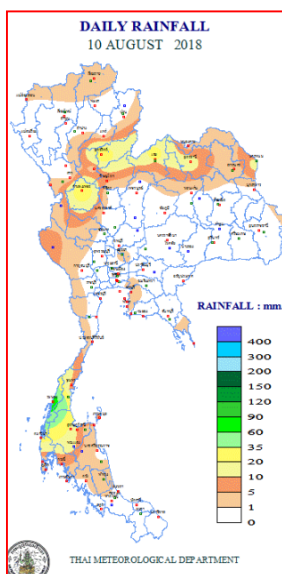


แผนที่อากาศ วันที่ ๑๑ ส.ค. ๒๕๖๑ เวลา ๐๗.๐๐ น.



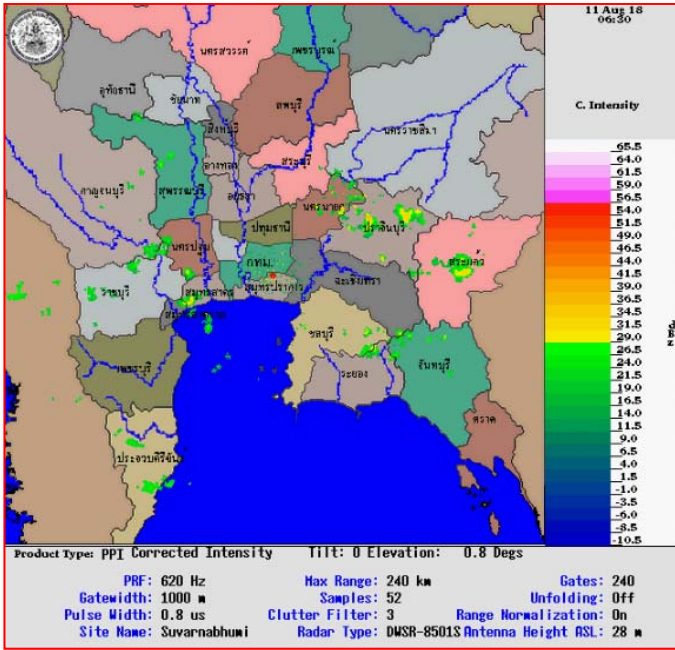
ภาพถ่ายดาวเทียม วันที่ ๑๑ ส.ค. ๒๕๖๑ เวลา ๑๒.๐๐ น.

๒. ปริมาณฝนสะสม ณ เวลา ๐๗.๐๐ น. (เมื่อวาน) - ๐๗.๐๐ น. (วันนี้) (ที่มา: กรมอุตุนิยมวิทยา)

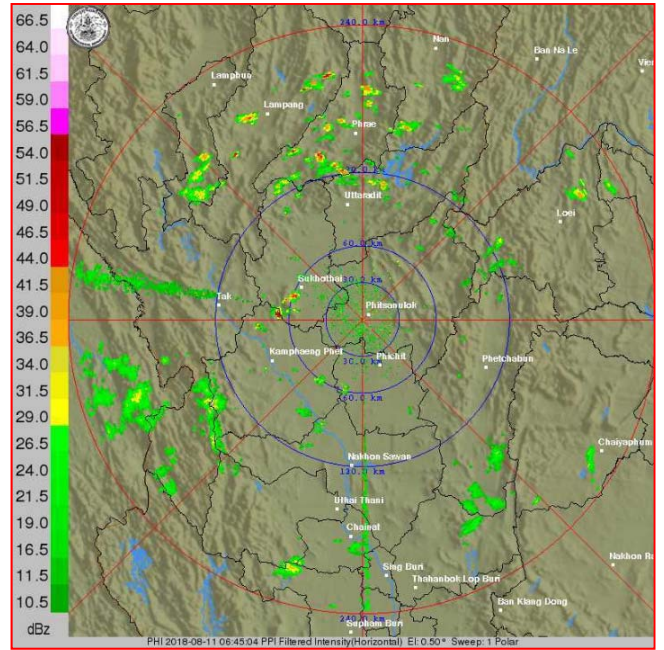


จุดตรวจวัด	ปริมาณฝน (มม.)
จ.ระนอง	๘๐.๒
จ.กำแพงเพชร	๓๕.๓
จ.นครนายก	๓๔.๘
จ.อุตรดิตถ์	๓๒.๖
จ.เลย	๒๗.๒
จ.เชียงใหม่ (ดอยอ่างขาง)	๒๓.๗
จ.นครพนม	๑๖.๖

๓.เรดาร์ตรวจอากาศ ณ วันที่ ๑๑ สิงหาคม ๒๕๖๑ (ที่มา: กรมอุตุนิยมวิทยา)



สถานีสุวรรณภูมิ เวลา ๑๓.๓๐ น.



สถานีพิษณุโลก เวลา ๑๓.๔๕ น.

จากเรดาร์ตรวจอากาศจะพบว่ามียกลุ่มเมฆฝนกระจายทั่วทุกภาคของประเทศไทย

๔.สถานการณ์น้ำในอ่างเก็บน้ำขนาดใหญ่ ณ วันที่ ๑๑ สิงหาคม ๒๕๖๑ (ที่มา: กรมชลประทาน)

สภาพน้ำในอ่างเก็บน้ำขนาดใหญ่ปริมาณน้ำในอ่างฯ ๕๐,๐๓๙ ล้าน ลบ.ม. คิดเป็นร้อยละ ๗๑ (ปริมาณน้ำใช้การได้ ๒๖,๔๙๕ ล้าน ลบ.ม. คิดเป็นร้อยละ ๕๖) ปริมาณน้ำในอ่างฯ เทียบกับปี ๒๕๖๐ (๔๕,๖๔๓ ล้าน ลบ.ม. คิดเป็นร้อยละ ๖๔) มากกว่าปี ๒๕๖๐ จำนวน ๔,๓๙๖ ล้าน ลบ.ม. ปริมาณน้ำไหลลงอ่างฯ จำนวน ๓๓๕.๗๒ ล้าน ลบ.ม. ปริมาณน้ำระบาย จำนวน ๒๐๖.๗๒ ล้าน ลบ.ม. สามารถรับน้ำได้อีก ๒๐,๘๖๖ ล้าน ลบ.ม.

อ่างเก็บน้ำ	ปริมาณน้ำในอ่าง		ปริมาณน้ำใช้การได้		ปริมาณน้ำไหลลงอ่าง		ปริมาณน้ำระบาย		ปริมาณน้ำรับได้อีก (ล้าน ม.³) (ความจุที่ รนส- ปริมาณน้ำ ปัจจุบัน)
	ปริมาณ (ล้าน ม.³)	% น้ำเก็บกัก	ปริมาณ (ล้าน ม.³)	% น้ำใช้การ	วันนี้ (ล้าน ม.³)	เมื่อวาน (ล้าน ม.³)	วันนี้ (ล้าน ม.³)	เมื่อวาน (ล้าน ม.³)	
๑.ภูมิพล	๗,๗๕๕	๕๘	๓,๙๕๕	๔๑	๑๗.๐๘	๒๑.๔๒	๘.๐๐	๘.๐๐	๕,๗๐๗
๒.สิริกิติ์	๖,๓๗๕	๖๗	๓,๕๒๕	๕๓	๔๖.๕๙	๓๐.๓๙	๓๐.๙๗	๓๔.๐๑	๔,๑๓๓
๓.จุฬารัตน์	๑๐๒	๖๒	๖๕	๕๑	๐.๒๕	๐.๒๔	๑.๐๖	๑.๐๖	๗๙
๔.อุบลรัตน์	๗๔๕	๓๑	๑๖๔	๙	๕.๓๘	๙.๒๙	๙.๗๘	๑๐.๐๙	๓,๘๙๕
๕.ลำปาว	๑,๑๙๐	๖๐	๑,๐๙๐	๕๘	๑๐.๐๒	๑๖.๓๐	๑๖.๓๒	๑๖.๓๐	๑,๒๖๐
๖.สิรินธร	๑,๐๗๔	๕๕	๒๔๓	๒๑	๘.๔๒	๑๖.๐๕	๑๑.๘๓	๑๑.๔๙	๘๙๒
๗.ป่าสักชลสิทธิ์	๑๕๓	๑๖	๑๕๐	๑๖	๘.๖๖	๙.๙๓	๑๓.๘๖	๑๙.๙๔	๘๐๗
๘.ศรีนครินทร์	๑๕,๔๙๖	๘๗	๕,๒๓๑	๗๐	๓๖.๗๘	๓๙.๕๑	๒๐.๐๕	๒๐.๐๖	๓,๒๗๔
๙.วชิราลงกรณ์	๗,๕๕๕	๘๕	๔,๕๔๓	๗๘	๕๐.๖๖	๕๒.๙๖	๔๒.๗๗	๔๑.๕๓	๓,๔๔๕
๑๐.ขุนด่านปราการชล	๑๖๑	๗๒	๑๕๗	๗๑	๓.๑๕	๒.๖๗	๒.๒๐	๑.๘๖	๖๔
๑๑.รัชชประภา	๔,๗๑๑	๘๔	๓,๓๖๐	๗๘	๙๙.๒๔	๗๘.๙๕	๐.๐๐	๐.๑๗	๑,๔๓๓
๑๒.บางกลาง	๗๙๘	๕๕	๕๒๒	๔๔	๑.๓๘	๑.๗๗	๓.๕๗	๓.๖๐	๗๙๒

๕. สถานการณ์น้ำในประเทศ ณ วันที่ ๘ - ๑๑ สิงหาคม ๒๕๖๑ (ที่มา: กรมชลประทาน)

สถานี	แม่น้ำ	อำเภอ	จังหวัด	ระดับตลิ่ง (ม.รทก.)	ระดับน้ำ (ม.รทก.)				แนวโน้ม	เปรียบเทียบระดับตลิ่ง
					พุธ	พฤหัสบดี	ศุกร์	เสาร์		
					๘ ส.ค.	๙ ส.ค.	๑๐ ส.ค.	๑๑ ส.ค.		
P.๑	ปิง	เมือง	เชียงใหม่	๓.๗๐	๑.๖๐	๑.๓๖	๑.๓๙	๑.๕๐	เพิ่มขึ้น	-๒.๒
W.๑C	วัง	เมือง	ลำปาง	๕.๒๐	-๐.๕๒	-๐.๕๖	-๐.๒๘	-๐.๒๓	เพิ่มขึ้น	-๕.๔๓
Y.๑๖	ยม	บางระกำ	พิษณุโลก	๗.๒๘	๕.๔๔	๕.๓๓	๔.๙๘	๔.๖๐	ลดลง	-๒.๖๘
N.๗A	น่าน	เมือง	พิจิตร	๑๑.๑๘	๖.๐๙	๖.๐๔	๕.๙๔	๕.๘๔	ลดลง	-๕.๓๔
C.๒	เจ้าพระยา	เมือง	นครสวรรค์	๒๖.๒๐	๒๐.๑๑	๒๐.๑๓	๒๐.๑๗	๒๐.๑๗	ทรงตัว	-๖.๐๓
C.๑๓	เจ้าพระยา	สรรพยา	ชัยนาท	๑๖.๓๔	๑๖.๐๐	๑๖.๐๐	๑๖.๐๐	๑๖.๐๐	ทรงตัว	-๐.๓๔
M.๖A	มูล	สตึก	บุรีรัมย์	๖.๐๐	๐.๑๗	๐.๑๔	๐.๑๒	๐.๑๑	ลดลง	-๕.๘๙
M.๗	มูล	เมือง	อุบลราชธานี	๗.๐๐	๕.๐๕	๕.๑๕	๕.๒๘	๕.๒๘	ทรงตัว	-๑.๗๒
M.๑๙๑	ลำตะคอง	เมือง	นครราชสีมา	๓.๐๐	๑.๐๓	๑.๐๒	๑.๑๔	๑.๐๕	ลดลง	-๑.๙๕
M.๖๙	ลำเซบก	ดงหลวง	อุบลราชธานี	๗.๓๐	๕.๕๒	๕.๓๐	๖.๑๘	๖.๐๗	ลดลง	-๑.๒๓
X.๖๔	คลองท่าแซะ	ท่าแซะ	ชุมพร	๑๗.๑๓	๑๒.๑๐	๑๑.๒๔	๑๑.๙๕	๑๑.๕๒	ลดลง	-๕.๖๑
X.๑๔๙	คลองกลาย	นบพิตำ	นครศรีธรรมราช	๓๓.๙๖	๒๙.๑๔	๒๙.๐๗	๒๙.๐๖	๒๙.๑๒	เพิ่มขึ้น	-๔.๘๔
X.๒๗๔	แม่น้ำโก-ลก	แว้ง	นราธิวาส	๒๔.๑๘	๑๘.๔๗	๑๘.๔๗	๑๘.๔๗	๑๘.๔๕	ลดลง	-๕.๗๓
X.๓๗A	แม่น้ำตาปี	พระแสง	สุราษฎร์ธานี	๑๐.๗๖	๙.๓๘	๙.๗๘	๑๐.๐๕	๑๐.๒๘	เพิ่มขึ้น	-๐.๔๘

*** ยังไม่ได้รับรายงาน

สถานการณ์น้ำในพื้นที่ลุ่มน้ำโขง ณ วันที่ ๑๑ สิงหาคม ๒๕๖๑ (ที่มา: Mekong River Commission (MRC))

สถานี	ปริมาณฝน ๒๔ ชม. (มม)	ระดับอ้างอิง (ม.รทก.)	ระดับตลิ่ง (ม.)	ระดับน้ำ (ม.) ๑๑ ส.ค.	เปรียบเทียบ ระดับตลิ่ง	ระดับน้ำคาดการณ์ (ม.)			แนวโน้ม
						๑๒ ส.ค.	๑๓ ส.ค.	๑๔ ส.ค.	
อ.เชียงแสน จ.เชียงราย	๓.๐	๓๕๗.๑๑๐	๑๒.๘๐	๕.๗๖	-๗.๐๔	๖.๑๑	๖.๒๕	๖.๔๕	เพิ่มขึ้น
อ.เชียงคาน จ.เลย	๐.๐	๑๙๔.๑๑๘	๑๖.๐๐	๑๒.๒๘	-๓.๗๒	๑๒.๐๓	๑๑.๘๖	๑๒.๑๕	ลดลง
อ.เมือง จ.หนองคาย	๐.๐	๑๕๓.๖๔๘	๑๒.๒๐	๑๐.๒๔	-๑.๙๖	๑๐.๑๖	๙.๙๘	๙.๘๖	ลดลง
อ.เมือง จ.นครพนม	๑๖.๖	๑๓๐.๙๖๑	๑๒.๐๐	๑๑.๐๓	-๐.๙๗	๑๐.๙๑	๑๐.๗๘	๑๐.๖๓	ลดลง
อ.เมือง จ.มุกดาหาร	๐.๐	๑๒๔.๒๑๙	๑๒.๕๐	๑๑.๓๗	-๑.๑๓	๑๑.๑๕	๑๑.๐๓	๑๐.๘๕	ลดลง
อ.โขงเจียม จ.อุบลราชธานี	๑.๖	๘๙.๐๓๐	๑๔.๕๐	๑๓.๖๕	-๐.๘๕	๑๓.๓๒	๑๓.๐๑	๑๒.๘๙	ลดลง

๖. สถานการณ์เตือนภัย Early Warning ณ วันที่ ๑๑ สิงหาคม ๒๕๖๑ (ที่มา: สำนักวิจัย พัฒนาและอุทกวิทยา กรมทรัพยากรน้ำ)

[เวลา ๐๘.๐๐ น. - ๑๕.๐๐ น. (วันนี้)]

การแจ้งเตือน	สถานี	การแจ้งเตือน
เตือนสีแดง (อพยพ)	-	-
เตือนสีเหลือง (เตือนภัย)	-	-
เตือนสีเขียว (เฝ้าระวัง)	-	-

๗. สถานการณ์ธรณีพิบัติภัย ณ วันที่ ๑๑ สิงหาคม ๒๕๖๑ (ที่มา : กรมทรัพยากรธรณี)

เนื่องจากในช่วงหลายวันที่ผ่านมาบางพื้นที่เสี่ยงภัยดินถล่ม มีฝนตกต่อเนื่องและมีปริมาณน้ำฝนสะสมมาหลายวัน โดยเฉพาะภาคเหนือ บริเวณพื้นที่จังหวัดน่าน อุตรดิตถ์ ภาคใต้บริเวณพื้นที่จังหวัดระนอง พังงา และสุราษฎร์ธานี ศูนย์ปฏิบัติการธรณีพิบัติภัยจึงได้ทำการเฝ้าระวังและติดตามสถานการณ์พิบัติภัยดินถล่มและน้ำป่าไหลหลากเป็นพิเศษ และจะทำการแจ้งอาสาสมัครเครือข่ายในพื้นที่เสี่ยงภัยต่อไป

๘.เหตุการณ์วิกฤตน้ำปัจจุบัน ณ วันที่ ๑๑ สิงหาคม ๒๕๖๑ [เวลา ๐๘.๐๐ น. - ๑๕.๐๐ น. (วันนี้)]

ศูนย์ข่าวเชียงใหม่ – วันนี้(๑๑ ส.ค.๖๑) ที่ลานประตูท่าแพ ในตัวเมืองเชียงใหม่ นายพุฒิพงศ์ ศิริมาตย์ รองผู้ว่าราชการจังหวัดเชียงใหม่ เป็นประธานเปิดปฏิบัติการเพิ่มประสิทธิภาพการระบายน้ำในพื้นที่เทศบาลนครเชียงใหม่ โดยเฉพาะบริเวณและเส้นทางรอบประตูท่าแพ หลังจากที่เมื่อช่วงเย็นวันที่ ๙ ส.ค.๖๑ เกิดฝนตกหนักในตัวเมืองเชียงใหม่ และเกิดน้ำท่วมขังสูงหลายจุด รวมทั้งบริเวณและเส้นทางโดยรอบประตูท่าแพ

๙.สถานการณ์อุทกภัย ณ วันที่ ๑๑ สิงหาคม ๒๕๖๑ (ที่มา : กรมป้องกันและบรรเทาสาธารณภัย)

อุทกภัย

สถานการณ์อุทกภัย จากอิทธิพลพายุโซนร้อน “เซินติญ” และ มรสุมตะวันตกเฉียงใต้ ตั้งแต่วันที่ ๑๗ ก.ค. - ๑๑ ส.ค. ๖๑ ทำให้เกิดน้ำท่วมฉับพลัน น้ำป่าไหลหลาก น้ำล้นตลิ่ง และดินถล่ม ในพื้นที่ ๓๐ จังหวัด (กาญจนบุรี ตาก เชียงใหม่ แม่ฮ่องสอน พิจิตร นครสวรรค์ ตราด แพร่ เพชรบูรณ์ พิษณุโลก ประจวบคีรีขันธ์ ระนอง เพชรบุรี ลำปาง น่าน อุตรดิตถ์ อำนาจเจริญ พะเยา เชียงราย กาฬสินธุ์ นครพนม มุกดาหาร อุบลราชธานี บึงกาฬ สกลนคร ร้อยเอ็ด ยโสธร หนองคาย พังงา และสุราษฎร์ธานี) ๙๘ อำเภอ ๓๕๓ ตำบล ๒,๑๔๑ หมู่บ้าน ประชาชนได้รับผลกระทบ ๔๗,๔๑๘ ครัวเรือน ๑๒๙,๘๙๘ คน **ผู้เสียชีวิต ๑ ราย (จ.สกลนคร) สถานการณ์คลี่คลายแล้ว ๒๐ จังหวัด** (กาญจนบุรี ตาก เชียงใหม่ แม่ฮ่องสอน พิจิตร นครสวรรค์ ตราด แพร่ เพชรบูรณ์ พิษณุโลก ประจวบคีรีขันธ์ ลำปาง น่าน อุตรดิตถ์ พะเยา เชียงราย อำนาจเจริญ มุกดาหาร พังงา และร้อยเอ็ด) **ปัจจุบันยังคงมีสถานการณ์ ๑๐ จังหวัด** (นครพนม อุบลราชธานี บึงกาฬ สกลนคร กาฬสินธุ์ ยโสธร เพชรบุรี สุราษฎร์ธานี หนองคาย ระนอง) ๓๗ อำเภอ ๑๘๒ ตำบล ๑,๓๐๘ หมู่บ้าน ประชาชนได้รับผลกระทบ ๒๕,๖๓๑ ครัวเรือน ๖๓,๘๕๐ คน

ทั้งนี้ จังหวัดได้ประกาศเขตการให้ความช่วยเหลือผู้ประสบภัยพิบัติกรณีฉุกเฉิน (อุทกภัย) แล้ว ๑๖ จังหวัด ๕๔ อำเภอ ๑๙๘ ตำบล ๑,๒๓๕ หมู่บ้าน ได้แก่ กาญจนบุรี กาฬสินธุ์ เชียงใหม่ ตาก น่าน บึงกาฬ พะเยา เพชรบุรี แพร่ ยโสธร สกลนคร อำนาจเจริญ อุตรดิตถ์ นครพนม แม่ฮ่องสอน เลย

๑๐.การคาดหมายลักษณะอากาศ ๗ วันข้างหน้า (ระหว่างวันที่ ๑๑ - ๑๗ สิงหาคม ๒๕๖๑)

การคาดหมายลักษณะ ในช่วงวันที่ ๑๒-๑๗ ส.ค. ๖๑ ประเทศไทยยังคงมีฝนตกต่อเนื่อง กับมีฝนตกหนักถึงหนักมากบางแห่ง บริเวณภาคเหนือ ภาคตะวันออกเฉียงเหนือ ภาคตะวันออก และภาคใต้ฝั่งตะวันตก สำหรับทะเลอันดามันมีคลื่นสูง ๒-๔ เมตร และอ่าวไทยตอนบนมีคลื่นสูง ๒-๓ เมตร

๑๑.โครงการพัฒนาแหล่งน้ำ (กรมทรัพยากรน้ำ ข้อมูล ณ วันที่ ๖ สิงหาคม ๒๕๖๑)

ลำดับที่	ชื่อโครงการ	พื้นที่ดำเนินการ				ความจุเก็บกัก (ล้าน ลบ.ม.)	ปริมาณ ปัจจุบัน (ล้าน ลบ.ม.)
		ตำบล	อำเภอ	จังหวัด	ลุ่มน้ำหลัก		
๑	โครงการอนุรักษ์ฟื้นฟูแหล่งน้ำห้วยไม้เต็ง		บ้านคา,สวนผึ้ง	ราชบุรี	แม่กลอง	วางท่อผันน้ำ	-
๒	โครงการอนุรักษ์ฟื้นฟูแหล่งน้ำหนองแขมหลวง	ต.แม่ปู	แม่พริก	ลำปาง	วัง	๒.๖๙	๐.๓๘
๓	โครงการอนุรักษ์ฟื้นฟูแหล่งน้ำทุ่งกระเต็น	เยี้ยปราสาท,ท่า โพธิ์, ทุ่งกระเต็น ,ทุ่งตาด	หนองกี่	บุรีรัมย์	มูล	๘.๖๓	๖.๑๖
๔	โครงการอนุรักษ์ฟื้นฟูแหล่งน้ำบึงกิว (บึงจิว)	ธงธานี,บึงนคร	ธวัชบุรี	ร้อยเอ็ด	ชี	๔.๘๖	๔.๘๖
๕	โครงการอนุรักษ์ฟื้นฟูแหล่งน้ำหนองตื้นดอย	สามเงา ,ยกกระบัตร์	สามเงา	ตาก	วัง	๕.๕๐	๔.๕๐
๖	โครงการอนุรักษ์ฟื้นฟูแหล่งน้ำหนองบัวพระเจ้าหลวง	เชิงดอย	ดอกสะเก็ด	เชียงใหม่	ปิง	๐.๔๕	๐.๔๕
๗	โครงการอนุรักษ์ฟื้นฟูแหล่งน้ำคลองพระปรัง		กบินทร์บุรี	ปราจีนบุรี	ปราจีนบุรี	ก่อสร้างฝาย	-
๘	โครงการอนุรักษ์ฟื้นฟูแหล่งน้ำหนองบัวลอย	แม่ยม	เมือง	แพร่	ยม	๒.๕๐	๒.๕๐
๙	โครงการอนุรักษ์ฟื้นฟูแหล่งน้ำคลองหลุมทองกลาง	สิงหนาท	ลาดบัวหลวง	พระนครศรีอยุธยา	เจ้าพระยา	-	-
๑๐	โครงการอนุรักษ์ฟื้นฟูแหล่งน้ำบึงสีไฟ		เมือง	พิจิตร	น่าน	๐.๖๐	๐.๕๕
๑๑	โครงการอนุรักษ์ฟื้นฟูแหล่งน้ำพื้นที่บางระกำ		บางระกำ	พิษณุโลก	ยม	๒.๐๑	๑.๔๔
๑๒	โครงการอนุรักษ์ฟื้นฟูแหล่งน้ำห้วยหลวง-หนองหยาฯ		กุมภวาปี	อุดรธานี	ชี	๑๐๗.๘๗	๘๑.๙๘
๑๓	โครงการอนุรักษ์ฟื้นฟูแหล่งน้ำโครงการลำน้ำอิง		แม่ใจ,เมือง	พะเยา	โขง	๑.๐๓	๐.๘๘
๑๔	โครงการอนุรักษ์ฟื้นฟูแหล่งน้ำหนองลาดควาย	นาแต่	คำตากล้า	สกลนคร	โขง	๓.๔๕	๓.๔๕
๑๕	โครงการอนุรักษ์ฟื้นฟูแหล่งน้ำแจระแม (พื้นที่แก้มลิงบึงเชียงตึก)	แจระแม,ในเมือง	เมือง	อุบลราชธานี	มูล	๒.๐๐	๑.๓๑
	รวม					๑๔๑.๕๙	๑๐๘.๓๗

๑๒.การช่วยเหลือเพื่อบรรเทาสถานการณ์อุทกภัย (กรมทรัพยากรน้ำ)

สรุปการสูบน้ำ และบริการน้ำดื่ม เพื่อช่วยเหลือสถานการณ์ภัยแล้งและอุทกภัยตั้งแต่ ๑ มิถุนายน - ๖ สิงหาคม พ.ศ. ๒๕๖๑

หน่วย งาน	จังหวัด	ปริมาณสูบน้ำ (ลบ.ม.)	ปริมาณ แจกจ่ายน้ำ (ลิตร)	ประโยชน์ที่ได้รับ		
				อุปโภค-บริโภค		
				ครัวเรือน	ประชากร	พื้นที่
ภาค ๒	นครสวรรค์	๑,๐๓๖,๘๐๐	-	๑๗๐	๖๘๐	๔,๕๐๐
	สมุทรปราการ	๕๔,๐๐๐	-	-	-	-
ภาค ๓	อุดรธานี	๒๖,๗๐๐	-	๓๓๑	๑,๑๒๐	-
ภาค ๔	กาฬสินธุ์	๗๐,๘๐๐	-	๔๓๐	๒,๑๕๐	-
	ชัยภูมิ	๑๙,๖๐๐	-	๙๐	๔๕๐	-
ภาค ๑๐	กระบี่	๑๒,๘๐๐	-	๙๙	๒๖๒	-
		๑,๒๒๐,๗๐๐	-	๑,๑๒๐	๔,๖๖๒	๔,๕๐๐

จึงเรียนมาเพื่อโปรดทราบ

นายวรศาสตร์ อภัยพงษ์
อธิบดีกรมทรัพยากรน้ำ