



# รายงานการเฝ้าระวังติดตามสถานการณ์น้ำ ๒๔ ชั่วโมง

ศูนย์ป้องกันวิกฤติน้ำ กรมทรัพยากรน้ำ กระทรวงทรัพยากรธรรมชาติและสิ่งแวดล้อม  
โทรศัพท์ ๐ ๒๒๙๘ ๖๖๓๑ โทรสาร ๐ ๒๒๙๘ ๖๖๒๙ <http://www.dwr.go.th>

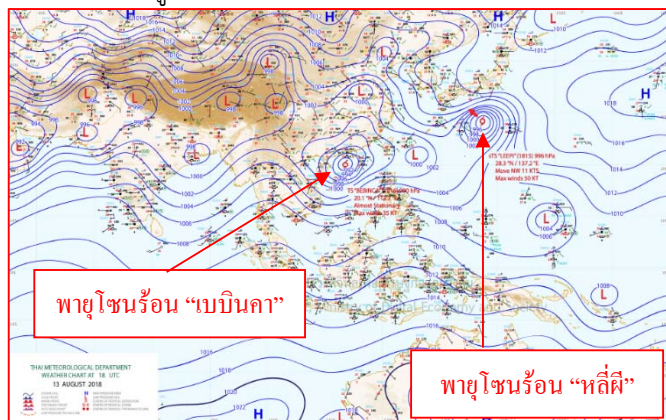
รายงานฉบับที่ ๔๔๘/๒๕๖๑ เวลา ๐๘.๐๐ น. วันที่ ๑๔ สิงหาคม ๒๕๖๑  
เรื่อง รายงานการเฝ้าระวังติดตามสถานการณ์น้ำ ๒๔ ชั่วโมง  
เรียนร.มว.ทส. เลขานุการ ร.มว.ทส.ปท.ทส. รอง ปท.ทส. อทน. รอง อทน. และหน่วยงานที่เกี่ยวข้อง

กรมทรัพยากรน้ำขอรายงานการเฝ้าระวังและติดตามสถานการณ์น้ำ ประจำวันที่ ๑๔ สิงหาคม ๒๕๖๑ ดังนี้

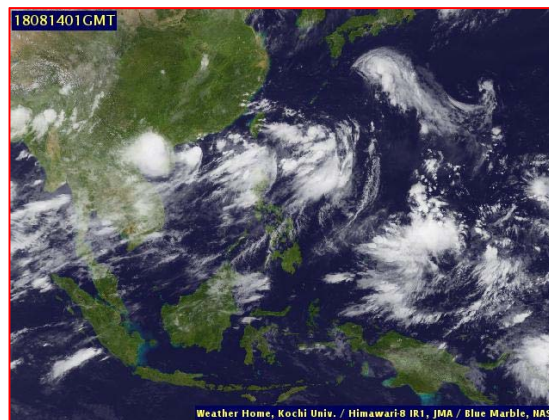
## ๑. สภาพอากาศ เวลา ๐๖.๐๐ น. (ที่มา: กรมอุตุนิยมวิทยา)

พยากรณ์อากาศ ๒๔ ชั่วโมงข้างหน้า ประเทศไทยยังคงมีฝนฟ้าคะนองหลายพื้นที่ กับมีฝนตกหนักบางแห่งบริเวณภาคเหนือ ภาคตะวันออกเฉียงเหนือ ภาคตะวันออก และภาคใต้ฝั่งตะวันตก ขอให้ประชาชนระวังอันตรายจากฝนตกหนักและฝนที่ตกสะสม อาจทำให้เกิดน้ำท่วมฉับพลัน น้ำป่าไหลหลากไว้ด้วย

สำหรับทะเลอันดามันมีคลื่นสูง ๒-๔ เมตร และบริเวณที่มีฝนฟ้าคะนองทะเลมีคลื่นสูงมากกว่า ๔ เมตร ส่วนอ่าวไทยตอนบนมีคลื่นสูง ๒-๓ เมตร ขอให้ชาวเรือเดินเรือด้วยความระมัดระวังและเรือเล็กควรออกจากฝั่งตลอดช่วง

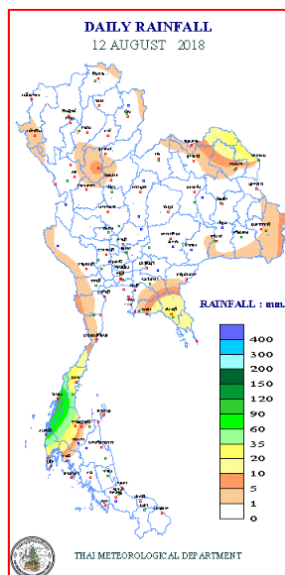


แผนที่อากาศ วันที่ ๑๔ ส.ค. ๒๕๖๑ เวลา ๐๑.๐๐ น.



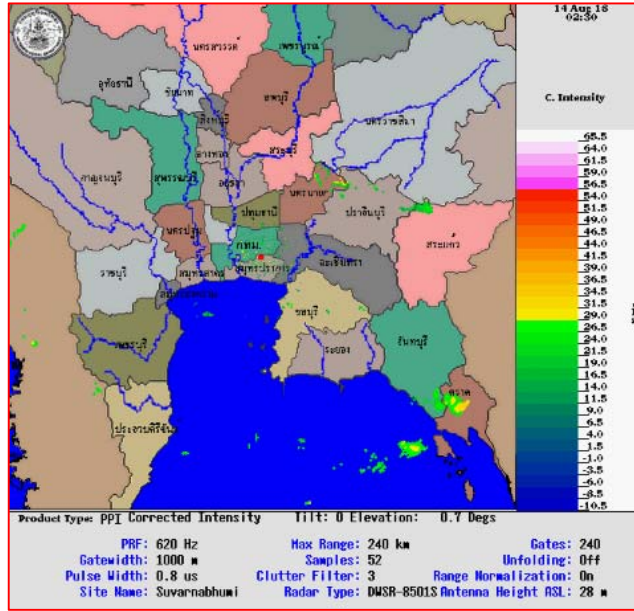
ภาพถ่ายดาวเทียม วันที่ ๑๔ ส.ค. ๒๕๖๑ เวลา ๐๘.๐๐ น.

## ๒. ปริมาณฝนสะสม ณ เวลา ๐๗.๐๐ น. (เมื่อวาน) - ๐๗.๐๐ น. (วันนี้) (ที่มา: กรมอุตุนิยมวิทยา)

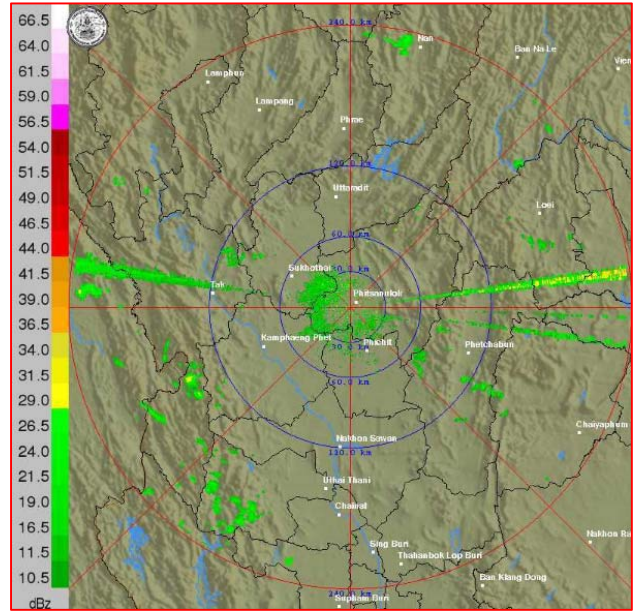


จุดตรวจวัด	ปริมาณฝน (มม.)
จ.นครนายก	๑๗๗.๘
จ.นครพนม	๕๐.๘
จ.กาญจนบุรี (ทองผาภูมิ)	๔๙.๘
จ.สกลนคร (สภ.ช.)	๓๗.๖
จ.สกลนคร	๓๕.๖
จ.นครพนม (สภ.ช.)	๓๒.๗
จ.อุดรธานี	๒๓.๒

๓.เรดาร์ตรวจอากาศ ณ วันที่ ๑๔ สิงหาคม ๒๕๖๑ (ที่มา: กรมอุตุนิยมวิทยา)



สถานีสุวรรณภูมิ เวลา ๐๙.๓๐ น.



สถานีพิษณุโลก เวลา ๐๙.๔๕ น.

จากเรดาร์ตรวจอากาศจะพบว่ามียกลุ่มเมฆฝนกระจายทั่วทุกภาคของประเทศไทย

๔.สถานการณ์น้ำในอ่างเก็บน้ำขนาดใหญ่ ณ วันที่ ๑๓ สิงหาคม ๒๕๖๑ (ที่มา: กรมชลประทาน)

สภาพน้ำในอ่างเก็บน้ำขนาดใหญ่ปริมาตรน้ำในอ่างฯ ๕๐,๒๑๒ ล้าน ลบ.ม. คิดเป็นร้อยละ ๗๑ (ปริมาตรน้ำใช้การได้ ๒๖,๖๖๘ ล้าน ลบ.ม. คิดเป็นร้อยละ ๕๖) ปริมาตรน้ำในอ่างฯ เทียบกับปี ๒๕๖๐ (๔๕,๗๓๙ ล้าน ลบ.ม. คิดเป็นร้อยละ ๖๔) มากกว่าปี ๒๕๖๐ จำนวน ๔,๔๗๓ ล้าน ลบ.ม. ปริมาณน้ำไหลลงอ่างฯ จำนวน ๒๘๔.๖๔ ล้าน ลบ.ม. ปริมาณน้ำระบาย จำนวน ๑๙๒.๓๙ ล้าน ลบ.ม. สามารถรับน้ำได้อีก ๒๐,๖๘๗ ล้าน ลบ.ม.

อ่างเก็บน้ำ	ปริมาตรน้ำในอ่าง		ปริมาตรน้ำใช้การได้		ปริมาตรน้ำไหลลงอ่าง		ปริมาตรน้ำระบาย		ปริมาตรน้ำรับได้อีก (ล้าน ม.³) (ความจุที่ รนส.- ปริมาตรน้ำ ปัจจุบัน)
	ปริมาตร (ล้าน ม.³)	% น้ำเก็บกัก	ปริมาตร (ล้าน ม.³)	% น้ำใช้การ	วันนี้ (ล้าน ม.³)	เมื่อวาน (ล้าน ม.³)	วันนี้ (ล้าน ม.³)	เมื่อวาน (ล้าน ม.³)	
๑.ภูมิพล	๗,๗๗๒	๕๘	๓,๙๗๒	๔๑	๑๕.๐๕	๑๙.๖๙	๘.๐๐	๘.๐๐	๕,๖๙๐
๒.สิริกิติ์	๖,๓๙๐	๖๗	๓,๕๔๐	๕๓	๓๒.๐๒	๓๗.๐๖	๒๔.๙๓	๒๗.๘๓	๔,๑๑๘
๓.จุฬารัตน์	๑๐๐	๖๑	๖๓	๕๐	๐.๒๖	๐.๑๘	๑.๐๖	๑.๐๖	๘๑
๔.อุบลรัตน์	๗๓๔	๓๐	๑๕๓	๘	๗.๖๕	๓.๙๕	๑๐.๒๓	๑๐.๑๖	๓,๙๐๖
๕.ลำปาง	๑,๑๗๑	๕๙	๑,๐๗๑	๕๗	๖.๗๙	๔.๗๔	๑๕.๑๙	๑๕.๒๔	๑,๒๗๙
๖.สิรินธร	๑,๐๖๘	๕๔	๒๓๗	๒๑	๙.๑๗	๘.๒๓	๑๐.๖๐	๑๑.๖๔	๘๙๘
๗.ป่าสักชลสิทธิ์	๑๔๙	๑๖	๑๔๖	๑๕	๙.๑๘	๙.๐๔	๗.๘๔	๑๒.๑๒	๘๑๑
๘.ศรีนครินทร์	๑๕,๕๒๗	๘๗	๕,๒๖๒	๗๐	๓๑.๙๕	๔๔.๒๖	๑๙.๙๘	๒๐.๐๗	๓,๒๔๓
๙.วีรลวงกรณ์	๗,๕๘๓	๘๖	๔,๕๗๑	๗๘	๕๗.๖๘	๕๗.๗๓	๔๒.๖๖	๔๒.๗๓	๓,๔๑๗
๑๐.ขุนด่านปราการชล	๑๖๔	๗๓	๑๖๐	๗๓	๕.๓๑	๓.๑๔	๓.๓๓	๒.๗๗	๖๑
๑๑.รัชชประภา	๔,๘๓๘	๘๖	๓,๔๘๖	๘๑	๖๓.๒๘	๖๔.๓๕	๐.๐๐	๐.๐๐	๑,๓๐๖
๑๒.บางกลาง	๗๙๓	๕๕	๕๑๗	๔๔	๑.๔๗	๑.๓๘	๓.๖๖	๓.๕๙	๗๙๗

### ๕. สถานการณ์น้ำในประเทศ ณ วันที่ ๑๑ - ๑๔ สิงหาคม ๒๕๖๑ (ที่มา: กรมชลประทาน)

สถานี	แม่น้ำ	อำเภอ	จังหวัด	ระดับ ตลิ่ง (ม.รทก.)	ระดับน้ำ (ม.รทก.)				แนวโน้ม	เปรียบเทียบ ระดับ ตลิ่ง
					เสารี่	อาทิตย์	จันทร์	อังคาร		
					๑๑ ส.ค.	๑๒ ส.ค.	๑๓ ส.ค.	๑๔ ส.ค.		
P.๑	ปิง	เมือง	เชียงใหม่	๓.๗๐	๑.๕๐	๑.๔๘	๑.๓๘	๑.๓๕	ลดลง	-๒.๓๕
W.๑C	วัง	เมือง	ลำปาง	๕.๒๐	-๐.๒๓	-๐.๓๙	-๐.๔๗	-๐.๔๘	ลดลง	-๕.๖๘
Y.๑๖	ยม	บางระกำ	พิษณุโลก	๗.๒๘	๔.๖๐	๔.๙๓	๔.๙๑	๔.๙๙	เพิ่มขึ้น	-๒.๒๙
N.๗A	น่าน	เมือง	พิจิตร	๑๑.๑๘	๕.๘๔	๖.๐๔	๖.๐๖	๖.๑๘	เพิ่มขึ้น	-๕.๐๐
C.๒	เจ้าพระยา	เมือง	นครสวรรค์	๒๖.๒๐	๒๐.๑๗	๒๐.๑๐	๒๐.๐๘	๒๐.๑๐	เพิ่มขึ้น	-๖.๑.
C.๑๓	เจ้าพระยา	สรรพยา	ชัยนาท	๑๖.๓๔	๑๖.๐๐	๑๖.๐๐	๑๖.๐๐	๑๖.๐๐	ทรงตัว	-๐.๓๔
M.๖A	มูล	สตึก	บุรีรัมย์	๖.๐๐	๐.๑๑	๐.๐๙	๐.๐๗	๐.๐๕	ลดลง	-๕.๙๕
M.๗	มูล	เมือง	อุบลราชธานี	๗.๐๐	๕.๒๘	๕.๒๓	๕.๑๖	๕.๑๐	ลดลง	-๑.๙๐
M.๑๙๑	ลำตะคอง	เมือง	นครราชสีมา	๓.๐๐	๑.๐๕	๑.๐๑	๑.๑๑	๑.๑๒	เพิ่มขึ้น	-๑.๘๘
M.๖๙	ลำเซบก	ตระการพืชผล	อุบลราชธานี	๗.๓๐	๖.๐๗	๕.๖๐	๕.๐๘	๔.๙๕	ลดลง	-๒.๓๕
X.๖๔	คลองท่ามะ	ท่ามะ	ชุมพร	๑๗.๑๓	๑๑.๕๒	๑๑.๕๒	๑๒.๑๙	๑๑.๖๙	ลดลง	-๕.๔๔
X.๑๔๙	คลองกลาย	นบพิตำ	นครศรีธรรมราช	๓๓.๙๖	๒๙.๑๒	๒๙.๐๘	๒๙.๑๑	๒๙.๐๔	ลดลง	-๔.๙๒
X.๒๗๔	แม่น้ำโก-ลก	แว้ง	นราธิวาส	๒๔.๑๘	๑๘.๔๕	๑๘.๔๕	๑๘.๔๕	๑๘.๔๓	ลดลง	-๕.๗๕
X.๓๗A	แม่น้ำตาปี	พระแสง	สุราษฎร์ธานี	๑๐.๗๖	๑๐.๒๘	๑๐.๔๐	๑๐.๔๐	๑๐.๓๐	ลดลง	-๐.๔๖

\*\*\* ยังไม่ได้รับรายงาน

### สถานการณ์น้ำในพื้นที่ลุ่มน้ำโขง ณ วันที่ ๑๓ สิงหาคม ๒๕๖๑ (ที่มา: Mekong River Commission (MRC))

สถานี	ปริมาณฝน ๒๔ ชม. (มม)	ระดับอ้างอิง (ม.รทก.)	ระดับตลิ่ง (ม.)	ระดับน้ำ (ม.) ๑๓ ส.ค.	เปรียบเทียบ ระดับตลิ่ง	ระดับน้ำคาดการณ์ (ม.)			แนวโน้ม
						๑๔ ส.ค.	๑๕ ส.ค.	๑๖ ส.ค.	
อ.เชียงแสน จ.เชียงราย	๑.๗	๓๕๗.๑๑๐	๑๒.๘๐	๖.๑๐	-๖.๗	๖.๔๑	๖.๕๘	๖.๓๗	เพิ่มขึ้น
อ.เชียงคาน จ.เลย	๐.๐	๑๙๔.๑๑๘	๑๖.๐๐	๑๑.๕๐	-๔.๕	๑๑.๗๔	๑๒.๒๕	๑๒.๕๓	เพิ่มขึ้น
อ.เมือง จ.หนองคาย	๖.๓	๑๕๓.๖๔๘	๑๒.๒๐	๙.๖๕	-๒.๕๕	๙.๔๐	๙.๒๑	๙.๖๘	ลดลง
อ.เมือง จ.นครพนม	๕๖.๖	๑๓๐.๙๖๑	๑๒.๐๐	๑๐.๙๗	-๑.๐๓	๑๑.๐๑	๑๑.๔๘	๑๑.๖๒	เพิ่มขึ้น
อ.เมือง จ.มุกดาหาร	๓.๔	๑๒๔.๒๑๙	๑๒.๕๐	๑๑.๐๒	-๑.๔๘	๑๑.๑๐	๑๑.๔๘	๑๑.๙๗	เพิ่มขึ้น
อ.โขงเจียม จ.อุบลราชธานี	๔.๑	๘๙.๐๓๐	๑๔.๕๐	๑๒.๘๕	-๑.๖๕	๑๒.๖๘	๑๒.๗๔	๑๓.๑๒	ลดลง

### ๖. สถานการณ์เตือนภัย Early Warning ณ วันที่ ๑๔ สิงหาคม ๒๕๖๑ (ที่มา: สำนักวิจัย พัฒนาและอุทกวิทยา กรมทรัพยากรน้ำ) [เวลา ๑๕.๐๐ น.(เมื่อวาน) - ๐๘.๐๐ น. (วันนี้)]

การแจ้งเตือน	สถานี	การแจ้งเตือน
เตือนสีแดง (อพยพ)	-	-
เตือนสีเหลือง (เตือนภัย)	-	-
เตือนสีเขียว (เฝ้าระวัง)	บ้านนาเจริญ ต.แม่เปา อ.พญาเม็งราย จ.เชียงราย บ้านแผ่นดินทอง ต.ดับตา อ.เทิง จ.เชียงราย บ้านเจดีย์ ต.ป่าตาล อ.ขุนตาล จ.เชียงราย	ระดับน้ำ ๓.๑๑ เมตร ระดับวิกฤต ๔.๕๐ เมตร ปริมาณฝนสะสม ๑๒ ชั่วโมง ๘๒.๕ มิลลิเมตร ปริมาณฝนสะสม ๑๒ ชั่วโมง ๘๔.๐ มิลลิเมตร

### ๗. สถานการณ์ธรณีพิบัติภัย ณ วันที่ ๑๔ สิงหาคม ๒๕๖๑ (ที่มา : กรมทรัพยากรธรณี)

ประกาศเฝ้าระวังแจ้งเตือนภัยดินถล่มและน้ำป่าไหลหลาก ฉบับที่ ๘/๒๕๖๑ ในพื้นที่จังหวัดชุมพร ระนอง พังงา และ สุราษฎร์ธานี โดยให้อาสาสมัครเครือข่ายฯ ทำการเฝ้าระวังเป็นพิเศษ ในระหว่างวันที่ ๑๒ - ๑๔ ส.ค. ๖๑

#### ๘.เหตุการณ์วิกฤตน้ำปัจจุบัน ณ วันที่ ๑๔ สิงหาคม ๒๕๖๑ [เวลา ๑๕.๐๐ น.(เมื่อวาน) - ๐๘.๐๐ น. (วันนี้)]

จ.เชียงราย - เกิดฝนตกหนักและมีน้ำไหลลงมาจากดอยตุง เทือกเขาตอยนางนอน เข้าอ่างเก็บน้ำห้วยไคร้ จนเอ่อล้นสปิลเวย์ ทำให้น้ำทะลักเข้าท่วมพื้นที่หมู่บ้านห้วยไคร้เหนือ หมู่ ๑๑ ต.ห้วยไคร้ ช่วงเวลากลางดึกที่ผ่านมา โดยเฉพาะพื้นที่ชอย ๔ หมู่ ๑๑ ต.ห้วยไคร้ มีบ้านเรือนและถนนถูกน้ำท่วมแทบทั้งชอย ชาวบ้านที่อาศัยอยู่ในที่ลุ่มต้องขนย้ายข้าวของหนีน้ำกันอย่างโกลาหล รวมทั้งต้องเฝ้าระวังเรื่องกระแสไฟฟ้ากันตลอดทั้งคืน ขณะเดียวกันน้ำได้เข้าท่วมพื้นที่ทางการเกษตรเป็นบริเวณกว้าง ผู้ว่าราชการจังหวัดเชียงราย สั่งการให้เจ้าหน้าที่เฝ้าติดตามสถานการณ์ปริมาณน้ำฝนในช่วงนี้อย่างใกล้ชิด พร้อมกำชับว่าหากพื้นที่ใดมีน้ำล้น น้ำหลาก ดินถล่ม รวมทั้งมีปริมาณน้ำฝนเกิน ๕๐ มิลลิเมตร ให้แจ้งผู้ว่าฯ ทราบโดยทันที

#### ๙.สถานการณ์อุทกภัย ณ วันที่ ๑๔ สิงหาคม ๒๕๖๑ (ที่มา : กรมป้องกันและบรรเทาสาธารณภัย)

##### อุทกภัย

สถานการณ์อุทกภัย จากอิทธิพลพายุโซนร้อน “เซินติญา” และ มรสุมตะวันตกเฉียงใต้ ตั้งแต่วันที่ ๑๗ ก.ค. - ๑๓ ส.ค. ๖๑ ทำให้เกิดน้ำท่วมฉับพลัน น้ำป่าไหลหลาก น้ำล้นตลิ่ง และดินถล่ม ในพื้นที่ ๓๑ จังหวัด (กาญจนบุรี ตาก เชียงใหม่ แม่ฮ่องสอน พิจิตร นครสวรรค์ ตราด แพร่ เพชรบูรณ์ พิษณุโลก ประจวบคีรีขันธ์ ระนอง เพชรบุรี ลำปาง น่าน อุตรดิตถ์ อำนาจเจริญ พะเยา เชียงราย กาฬสินธุ์ นครพนม มุกดาหาร อุบลราชธานี บึงกาฬ สกลนคร ร้อยเอ็ด ยโสธร หนองคาย พังงา สุราษฎร์ธานี และชุมพร) ๑๐๑ อำเภอ ๓๗๗ ตำบล ๒,๒๑๑ หมู่บ้าน ประชาชนได้รับผลกระทบ ๔๘,๙๔๗ครัวเรือน ๑๓๒,๗๘๙ คน **ผู้เสียชีวิต ๑ ราย (จ.สกลนคร)** สถานการณ์คลี่คลายแล้ว ๒๓ จังหวัด (กาญจนบุรี ตาก เชียงใหม่ แม่ฮ่องสอน พิจิตร นครสวรรค์ ตราด แพร่ เพชรบูรณ์ พิษณุโลก ประจวบคีรีขันธ์ ลำปาง น่าน อุตรดิตถ์ พะเยา เชียงราย อำนาจเจริญ มุกดาหาร พังงา ร้อยเอ็ด หนองคาย ชุมพร และระนอง) ปัจจุบันยังคงมีสถานการณ์ ๘ จังหวัด (นครพนม อุบลราชธานี บึงกาฬ สกลนคร กาฬสินธุ์ ยโสธร เพชรบุรี สุราษฎร์ธานี) ๓๒ อำเภอ ๑๗๘ ตำบล ๑,๒๗๒ หมู่บ้าน ประชาชนได้รับผลกระทบ ๒๔,๙๑๓ ครัวเรือน ๖๐,๗๖๑ คน

ทั้งนี้ จังหวัดได้ประกาศเขตการให้ความช่วยเหลือผู้ประสบภัยพิบัติกรณีฉุกเฉิน (อุทกภัย) แล้ว ๑๙ จังหวัด ๖๑ อำเภอ ๒๑๐ ตำบล ๑,๓๔๓ หมู่บ้าน ได้แก่ กาญจนบุรี กาฬสินธุ์ เชียงใหม่ ตาก น่าน บึงกาฬ พะเยา เพชรบุรี แพร่ ยโสธร สกลนคร อำนาจเจริญ อุตรดิตถ์ นครพนม แม่ฮ่องสอน เลย พังงา สุราษฎร์ธานี ตราด

#### ๑๐.การคาดหมายลักษณะอากาศ ๗ วันข้างหน้า (ระหว่างวันที่ ๑๓ - ๑๙ สิงหาคม ๒๕๖๑)

ในช่วงวันที่ ๑๓-๑๔ ส.ค. ๖๑ ประเทศไทยยังคงมีฝนฟ้าคะนองหลายพื้นที่ กับมีฝนตกหนักบางแห่ง ส่วนในช่วงวันที่ ๑๕-๑๙ ส.ค. ๖๑ จะมีฝนตกหนักถึงหนักมากบางแห่งบริเวณภาคเหนือ ภาคตะวันออกเฉียงเหนือ ภาคตะวันออก และภาคใต้ฝั่งตะวันตก สำหรับทะเลอันดามันมีคลื่นสูง ๒-๔ เมตร และอ่าวไทยตอนบนมีคลื่นสูง ๒-๓ เมตรตลอดช่วง

### ๑๑.โครงการพัฒนาแหล่งน้ำ (กรมทรัพยากรน้ำ ข้อมูล ณ วันที่ ๖ สิงหาคม ๒๕๖๑)

ลำดับที่	ชื่อโครงการ	พื้นที่ดำเนินการ				ความจุเก็บกัก (ล้าน ลบ.ม.)	ปริมาณ ปัจจุบัน (ล้าน ลบ.ม.)
		ตำบล	อำเภอ	จังหวัด	ลุ่มน้ำหลัก		
๑	โครงการอนุรักษ์ฟื้นฟูแหล่งน้ำห้วยไม้เต็ง		บ้านคา,สวนผึ้ง	ราชบุรี	แม่กลอง	วางท่อผันน้ำ	-
๒	โครงการอนุรักษ์ฟื้นฟูแหล่งน้ำหนองแขมหลวง	ต.แม่ปู่	แม่พริก	ลำปาง	วัง	๒.๖๙	๐.๓๘
๓	โครงการอนุรักษ์ฟื้นฟูแหล่งน้ำทุ่งกระเด็น	เขี้ยปราสาท,ท่าโพธิ์, ทุ่งกระเด็น, ทุ่งตาด	หนองกี่	บุรีรัมย์	มูล	๘.๖๓	๖.๑๖
๔	โครงการอนุรักษ์ฟื้นฟูแหล่งน้ำบึงกิว (บึงจิว)	ธงธานี,บึงนคร	ธวัชบุรี	ร้อยเอ็ด	ชี	๔.๘๖	๔.๘๖
๕	โครงการอนุรักษ์ฟื้นฟูแหล่งน้ำหนองตีนดอย	สามเงา,ยกกระบัตร์	สามเงา	ตาก	วัง	๕.๕๐	๔.๔๐
๖	โครงการอนุรักษ์ฟื้นฟูแหล่งน้ำหนองบัวพระเจ้าหลวง	เชิงดอย	ดอกสะเก็ด	เชียงใหม่	ปิง	๐.๔๕	๐.๔๕
๗	โครงการอนุรักษ์ฟื้นฟูแหล่งน้ำคลองพระปรอง		กบินทร์บุรี	ปราจีนบุรี	ปราจีนบุรี	ก่อสร้างฝาย	-
๘	โครงการอนุรักษ์ฟื้นฟูแหล่งน้ำหนองบัวลอย	แม่ยม	เมือง	แพร่	ยม	๒.๕๐	๒.๕๐
๙	โครงการอนุรักษ์ฟื้นฟูแหล่งน้ำคลองหลุมทองกลาง	สิงหนาท	ลาดบัวหลวง	พระนครศรีอยุธยา	เจ้าพระยา	-	-
๑๐	โครงการอนุรักษ์ฟื้นฟูแหล่งน้ำบึงสีไฟ		เมือง	พิจิตร	น่าน	๐.๖๐	๐.๕๕
๑๑	โครงการอนุรักษ์ฟื้นฟูแหล่งน้ำพื้นที่บางระกำ		บางระกำ	พิษณุโลก	ยม	๒.๐๑	๑.๔๔
๑๒	โครงการอนุรักษ์ฟื้นฟูแหล่งน้ำห้วยหลวง-หนองหายฯ		กุมภวาปี	อุดรธานี	ชี	๑๐๗.๘๗	๘๑.๙๘
๑๓	โครงการอนุรักษ์ฟื้นฟูแหล่งน้ำโครงการลำน้ำอิง		แม่ใจ,เมือง	พะเยา	โขง	๑.๐๓	๐.๘๘
๑๔	โครงการอนุรักษ์ฟื้นฟูแหล่งน้ำหนองลาดควาย	นาแต่	คำตากล้า	สกลนคร	โขง	๓.๔๕	๓.๔๕
๑๕	โครงการอนุรักษ์ฟื้นฟูแหล่งน้ำแระแม (พื้นที่แก้มลิงบึงเชียงตึก)	แระแม,ในเมือง	เมือง	อุบลราชธานี	มูล	๒.๐๐	๑.๓๑
	รวม					๑๔๑.๕๙	๑๐๘.๓๗

### ๑๒.การช่วยเหลือเพื่อบรรเทาสถานการณ์อุทกภัย (กรมทรัพยากรน้ำ)

สรุปการสูบน้ำ และบริการน้ำดื่ม เพื่อช่วยเหลือสถานการณ์ภัยแล้งและอุทกภัยตั้งแต่ ๑ มิถุนายน - ๖ สิงหาคม พ.ศ. ๒๕๖๑

หน่วยงาน	จังหวัด	ปริมาณสูบน้ำ (ลบ.ม.)	ปริมาณ แจกจ่ายน้ำ (ลิตร)	ประโยชน์ที่ได้รับ		
				อุปโภค-บริโภค		
				ครัวเรือน	ประชากร	พื้นที่
ภาค ๒	นครสวรรค์	๑,๐๓๖,๘๐๐	-	๑๗๐	๖๘๐	๔,๕๐๐
	สมุทรปราการ	๕๔,๐๐๐	-	-	-	-
ภาค ๓	อุดรธานี	๒๖,๗๐๐	-	๓๓๑	๑,๑๒๐	-
ภาค ๔	กาฬสินธุ์	๗๐,๘๐๐	-	๔๓๐	๒,๑๕๐	-
	ชัยภูมิ	๑๙,๖๐๐	-	๙๐	๔๕๐	-
ภาค ๑๐	กระบี่	๑๒,๘๐๐	-	๙๙	๒๖๒	-
		๑,๒๒๐,๗๐๐	-	๑,๑๒๐	๔,๖๖๒	๔,๕๐๐

จึงเรียนมาเพื่อโปรดทราบ

นายวรศาสน์ อภัยพงษ์  
อธิบดีกรมทรัพยากรน้ำ