



รายงานสถานการณ์น้ำรายวัน

เสนอโดย

ศูนย์เมขลา

ศูนย์ป้องกันวิกฤติน้ำ

กรมทรัพยากรน้ำ

ประจำวันที่ ๑๔ สิงหาคม ๒๕๖๑

โทร. ๐๒-๒๗๑๖๐๐๐ ต่อ ๖๔๔๕

Line ID : mekhalawoc

สารบัญ

- ๑) รายงานสถานการณ์พื้นที่เสี่ยงอุทกภัยน้ำหลากในเขตพื้นที่ลาด
เชิงเขา
- ๒) ปริมาณฝนสะสมปี พ.ศ. ๒๕๖๐ และ ๒๕๖๑ เทียบค่าเฉลี่ย ๓๐ ปี
- ๓) สถานการณ์น้ำในอ่างเก็บน้ำขนาดใหญ่ และขนาดกลาง
- ๔) สถานการณ์น้ำในลำน้ำ
- ๕) รายงานสถานการณ์น้ำรายลุ่มน้ำ
- ๖) รายงานระดับน้ำจากกล้อง CCTV

รายงานสถานการณ์พื้นที่
เสี่ยงอุทกภัยน้ำหลากในเขต
พื้นที่ลาดเชิงเขา

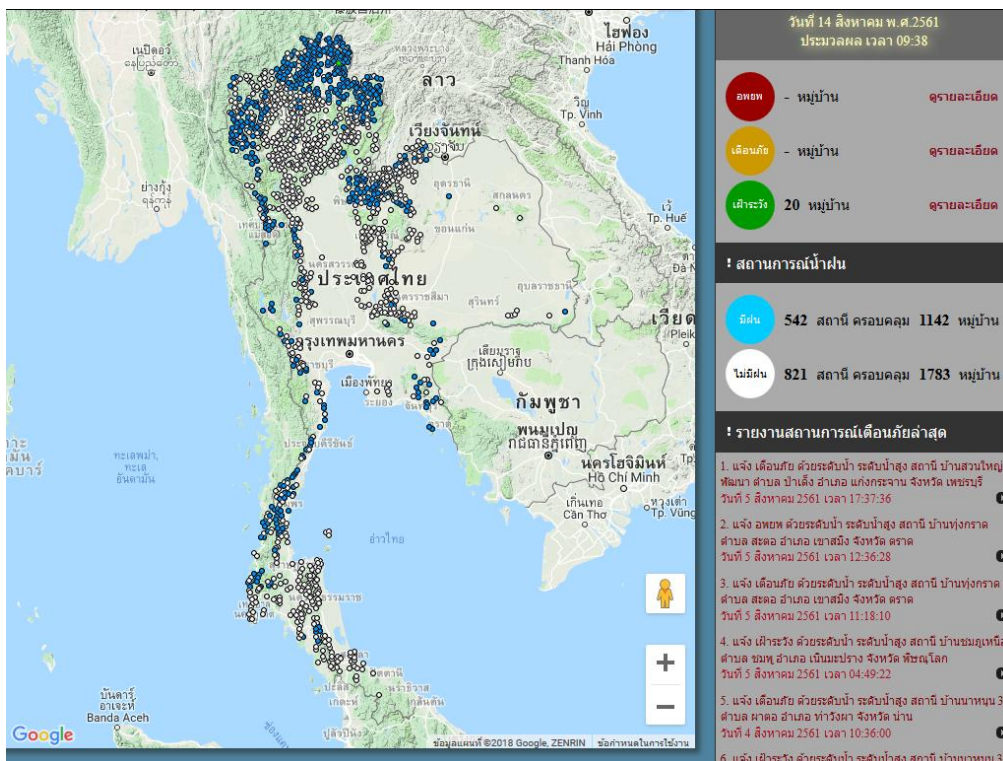


รายงานสถานการณ์พื้นที่เสี่ยงอุทกภัยน้ำหลากในเขตพื้นที่ลัดเชิงเขา วันที่ 14 สิงหาคม 2561 เวลา 07:00 น.

1) Early Warning System (14 ส.ค. 2561 เวลา 7.00 น)

สถานี Early Warning System ที่มีฝนตกทั้งหมด 542 สถานี ครอบคลุม 1,142 หมู่บ้าน มีการแจ้งเตือนเฝ้าระวัง 20 หมู่บ้าน ประกอบด้วย

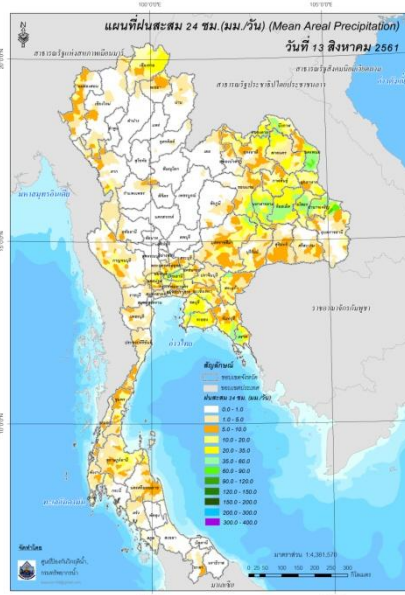
- เตือนภัยเฝ้าระวัง (สีเขียว) ด้วยปริมาณน้ำฝน บ้านเจดีย์ ตำบลป่าตาล อำเภอขุนตาล จังหวัดเชียงราย ปริมาณฝนสะสม 12 ชั่วโมง 84.0 มิลลิเมตร
- เตือนภัยเฝ้าระวัง (สีเขียว) ด้วยปริมาณน้ำฝน บ้านแผ่นดินทอง ตำบลต๊อบเต่า อำเภอเทิง จังหวัดเชียงราย ปริมาณฝนสะสม 12 ชั่วโมง 82.5 มิลลิเมตร
- เตือนเฝ้าระวัง (สีเขียว) ด้วยระดับน้ำ บ้านนาเจริญ ตำบลแม่เปา อำเภอพญาเม็งราย จังหวัดเชียงราย ระดับน้ำ 3.11 เมตร ระดับวิกฤต 4.50 เมตร



ที่มา : สำนักวิจัย พัฒนาและอุทกวิทยา

2) ปริมาณฝน

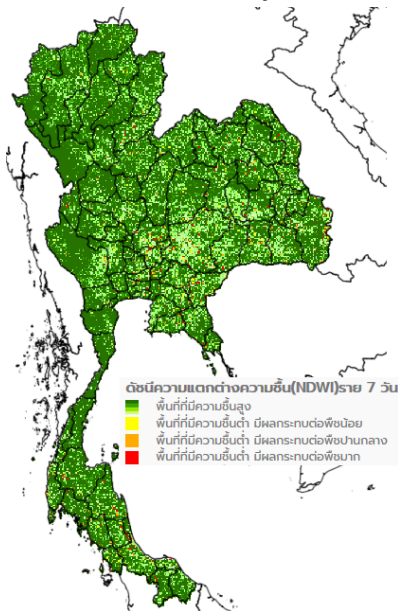
ผลการเปรียบเทียบปริมาณฝนสะสม 24 ชั่วโมง ของวันที่ 13 ถึง 14 สิงหาคม 2561 (เวลา 07:00น.) (มม./วัน) จากระบบของ Mekong River Commission Flash Flood Guidance System (MRCFFGS) และ ข้อมูลของกรมอุตุนิยมวิทยา แสดงให้เห็นว่ามีปริมาณฝนตกบริเวณภาคเหนือ ภาคตะวันออกเฉียงเหนือ ภาคตะวันออก ภาคกลาง และภาคใต้ มีปริมาณฝนสะสมประมาณ 20 - 35 มม./วัน ส่วนบริเวณจังหวัดหนองคาย บึงกาฬ นครพนม มหาสารคาม ร้อยเอ็ด ยโสธร อำนาจเจริญ ปทุมธานี สระแก้ว ชลบุรี ระยอง จันทบุรี และ ตราด มีปริมาณฝนสะสม 35 - 90 มม./วัน



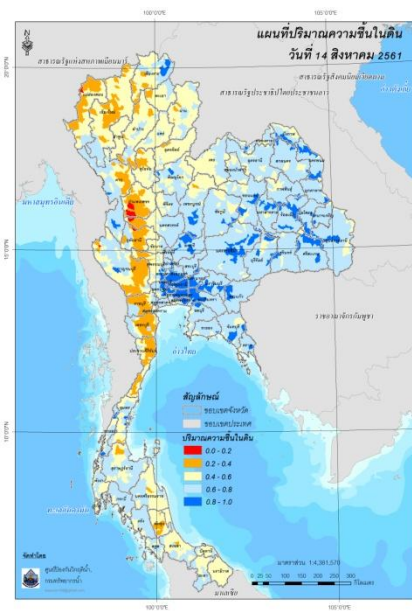
ปริมาณฝนสะสม 24 ชั่วโมง (MRCFFGS)

3) ปริมาณความชื้นในดิน

ปริมาณความชื้นในดินจากแผนที่ดาวเทียมของ Gistda (ดัชนีความแตกต่าง (NDWI) ราย 7 วัน) และค่าความชื้นในดินที่ได้จากระบบ MRCFFGS พบว่าพื้นที่ภาคเหนือ ภาคตะวันออกเฉียงเหนือ ภาคกลาง และภาคตะวันออก มีค่าความชื้นอยู่ในเกณฑ์ประมาณร้อยละ 60 - 80 สภาวะดังกล่าวหมายถึงดินในพื้นที่ภาคเหนือ ภาคตะวันออกเฉียงเหนือ ภาคกลาง ภาคตะวันออก และภาคใต้ ยังสามารถรองรับปริมาณน้ำฝนได้อีกประมาณ 20% ก่อนที่จะเข้าสู่สภาพอิ่มตัว



แผนที่ดาวเทียมของ Gistda
(6 - 14 ส.ค. 61)



ปริมาณความชื้นในดิน (MRCFFG)

4) ศักยภาพในการรองรับน้ำฝน FFG (Flash Flood Guidance)



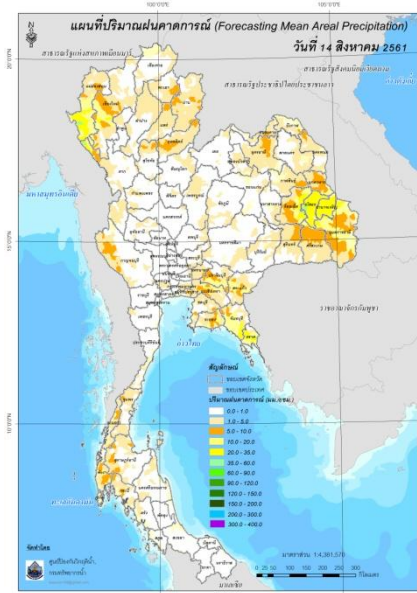
FFG หมายถึง ค่าความสามารถในการรองรับปริมาณฝนของพื้นที่นั้นๆ ก่อนที่จะเกิดสภาวะน้ำล้นตลิ่งที่จุดออกของปลายพื้นที่ โดยค่า FFG 06-hr หมายถึง ปริมาณฝนที่จะส่งผลให้เกิดสภาวะน้ำล้นตลิ่งที่ปลายลุ่มน้ำในอีก 6 ชั่วโมงข้างหน้า (มม./6ชม.)

โดยศักยภาพในการรองรับน้ำฝนของพื้นที่จังหวัดเชียงใหม่ ตาก ลพบุรี นครราชสีมา ร้อยเอ็ด กาฬสินธุ์ นครพนม พระนครศรีอยุธยา นครปฐม ระนอง พังงา และสุราษฎร์ธานี สามารถรองรับปริมาณฝนได้น้อยกว่า 100 มม./6ชม.

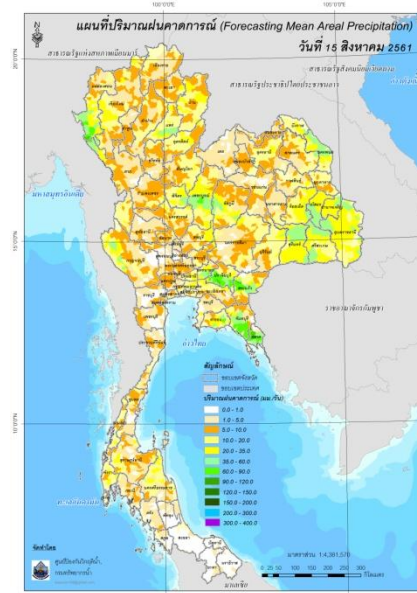
5) ปริมาณฝนคาดการณ์ล่วงหน้า

- ปริมาณฝนคาดการณ์ในวันที่ 14 สิงหาคม 2561 เวลา 13.00 น. บริเวณภาคเหนือ ภาคตะวันออกเฉียงเหนือ ภาคตะวันตก ภาคตะวันออก และภาคใต้ จะมีปริมาณฝนประมาณ 5 -10 มม./6ชม. ส่วนบริเวณจังหวัดแม่ฮ่องสอน เชียงใหม่ ตาก ร้อยเอ็ด ยโสธร อำนาจเจริญ จันทบุรี และตราด จะมีปริมาณฝนประมาณ 20 - 35 มม./6ชม.

- ปริมาณฝนคาดการณ์ในวันที่ 15 สิงหาคม 2561 เวลา 7.00 น. ทั่วทั้งประเทศไทยจะมีปริมาณฝนเพิ่มขึ้น บริเวณภาคเหนือ ภาคตะวันออกเฉียงเหนือ ภาคกลาง ภาคตะวันออก และภาคใต้ จะมีปริมาณฝนประมาณ 20 - 35 มม./วัน ส่วนบริเวณจังหวัดแม่ฮ่องสอน ตาก แพร่ พิจิตร เพชรบูรณ์ ชัยภูมิ นครพนม บึงกาฬ ร้อยเอ็ด ยโสธร อำนาจเจริญ สุรินทร์ ศรีสะเกษ อุบลราชธานี นครนายก ปราจีนบุรี สระแก้ว จันทบุรี ระยอง และตราด จะมีปริมาณฝนประมาณ 60 - 90 มม./วัน



ปริมาณฝนคาดการณ์ในวันที่ 14 สิงหาคม 2561

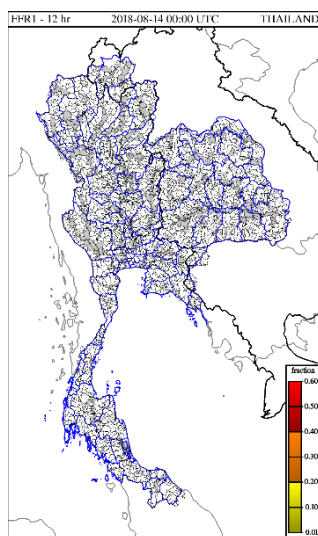


ปริมาณฝนคาดการณ์ในวันที่ 15 สิงหาคม 2561

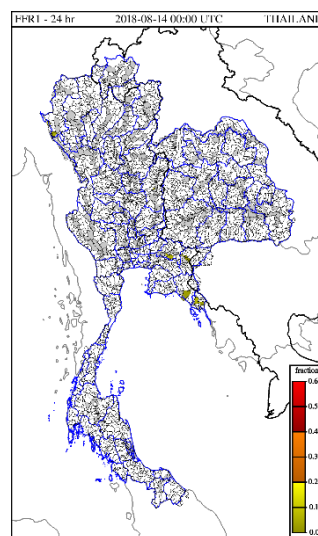
6) ความเสี่ยงจากน้ำท่วม

- การคาดการณ์พื้นที่เสี่ยงภัยน้ำหลากดินถล่มจากข้อมูล MRCFFGS วันที่ 15 สิงหาคม 2561 ในอีก 12 ชม. 24 ชม. และ 36 ชม. **พบพื้นที่เสี่ยงจังหวัดปราจีนบุรี สระแก้ว ฉะเชิงเทรา จันทบุรี และตราด**

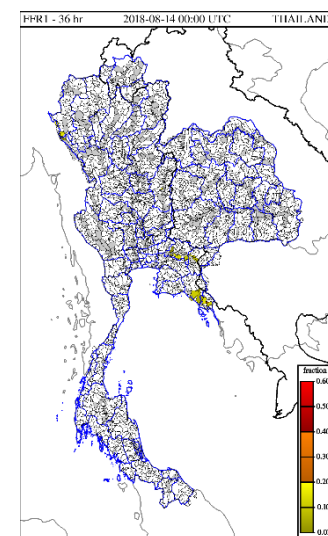
แผนที่แสดงการคาดการณ์พื้นที่เสี่ยงภัยน้ำหลากดินถล่ม วันที่ 14 สิงหาคม 2561



วันที่ 14 ส.ค. 2561 (19:00 น.)



วันที่ 15 ส.ค. 2561 (07:00 น.)



วันที่ 15 ส.ค. 2561 (19:00 น.)

หมายเหตุ: ข้อมูลดังกล่าวเป็นการคาดการณ์พื้นที่เสี่ยงภัยน้ำหลาก โดยอาศัยข้อมูลปริมาณฝนจากดาวเทียม ดังนั้นรายงานฉบับนี้ควรใช้งานควบคู่ไปกับการตรวจวัดปริมาณฝนจริงภาคสนาม และข้อมูลจากเรดาร์ เพื่อประกอบการตัดสินใจ

ปริมาณฝนสะสมปี

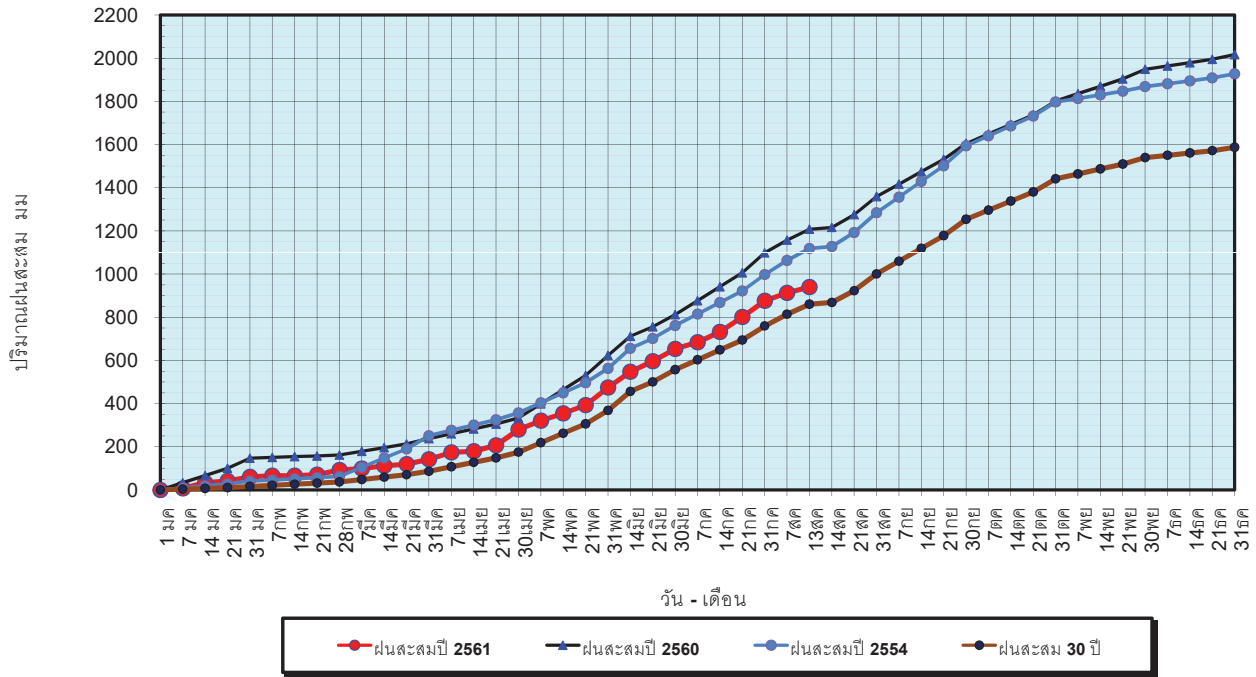
พ.ศ. ๒๕๖๐ และ ๒๕๖๑

เทียบค่าเฉลี่ย ๓๐ ปี



วันที่ 13 สิงหาคม 2561
 ฝน30ปี = 860.92 มม. (สะสมทั้งปี = 1,587.70 มม.)
 ปี60 = 1,207.81 มม. (สะสมทั้งปี = 2,016.75 มม.)
 ปี61 = 939.66 มม.
 เปรียบเทียบกับ ปี 60 **มีค่าน้อยกว่า** -268.15 มม.
 เปรียบเทียบกับฝนเฉลี่ย 30 ปี **มีค่ามากกว่า** 78.74 มม.

ปริมาณฝนสะสมปี 2554-2560-2561 เทียบกับค่าเฉลี่ย 30 ปี



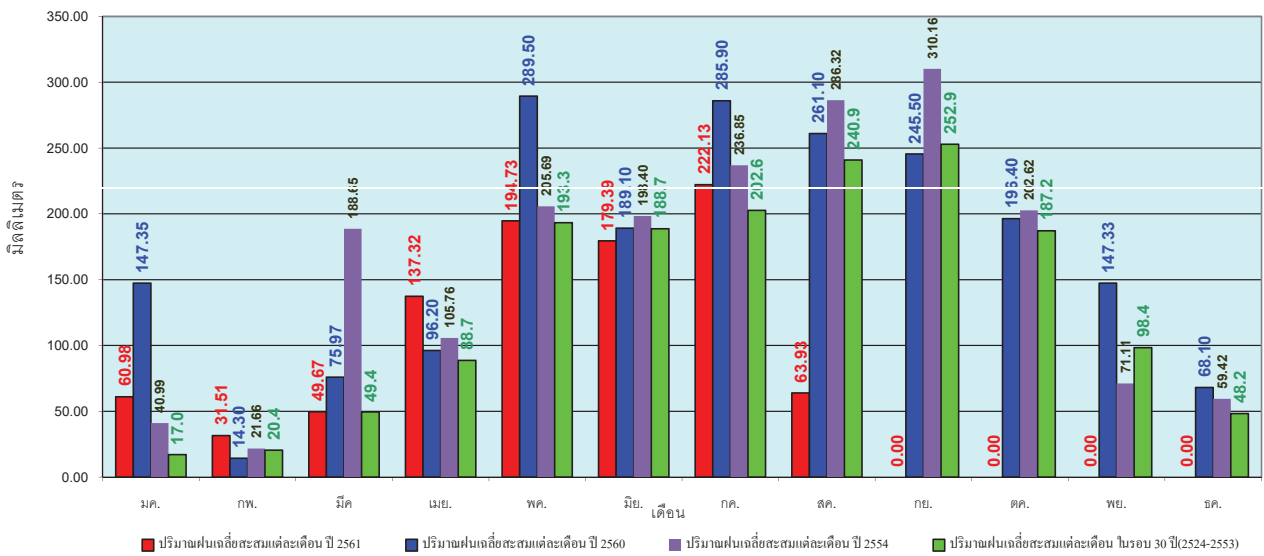
ข้อมูลจากกรมอุตุนิยมวิทยาจำนวน 122
 สถานีข้อมูลปริมาณฝนสะสมถึง วันที่
 13 สิงหาคม 2561



ศูนย์เมขลา ศูนย์ป้องกันวิกฤตน้ำ กรมทรัพยากรน้ำ

วันที่ 13 สิงหาคม 2561
 ฝน30ปี = 860.92 มม. (สะสมทั้งปี = 1,587.50 มม.)
 ปี60 = 1,207.81 มม. (สะสมทั้งปี = 2,016.75 มม.)
 ปี61 = 939.66 มม.
 เปรียบเทียบกับ ปี 60 **มีค่าน้อยกว่า** -268.15 มม.
 เปรียบเทียบกับฝนเฉลี่ย 30 ปี **มีค่ามากกว่า** 78.74 มม.

ปริมาณฝนเฉลี่ยรายเดือนของประเทศ



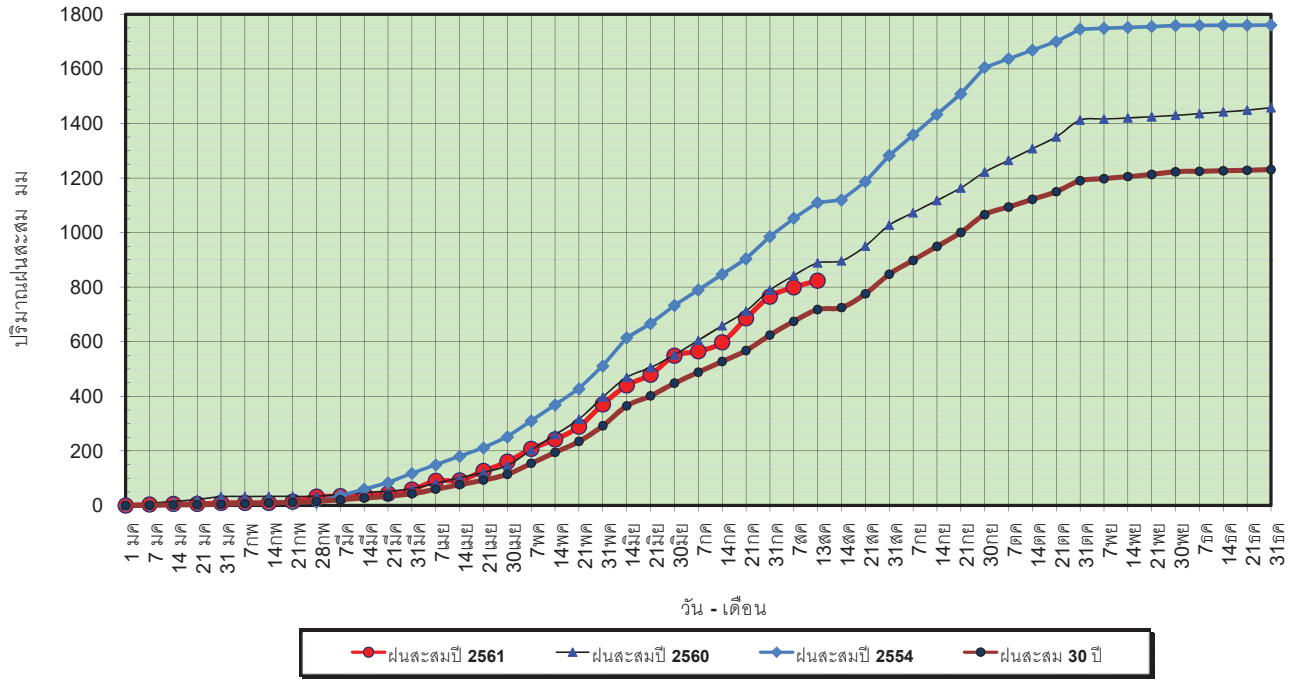
ข้อมูลจากกรมอุตุนิยมวิทยาจำนวน 122
 สถานีข้อมูลปริมาณฝนสะสมถึง วันที่
 13 สิงหาคม 2561



ศูนย์เมขลา ศูนย์ป้องกันวิกฤตน้ำ กรมทรัพยากรน้ำ

วันที่ 13 สิงหาคม 2561
 ฝน30ปี = 717.92 มม. (สะสมทั้งปี = 1,230.90 มม.)
 ปี60 = 888.62 มม. (สะสมทั้งปี = 1,457.30 มม.)
 ปี61 = 823.65 มม.
 เปรียบเทียบกับ ปี 60 **มีค่าน้อยกว่า** -64.96 มม.
 เปรียบเทียบกับฝนเฉลี่ย 30 ปี **มีค่ามากกว่า** 105.74 มม.

ปริมาณฝนสะสมภาคเหนือ



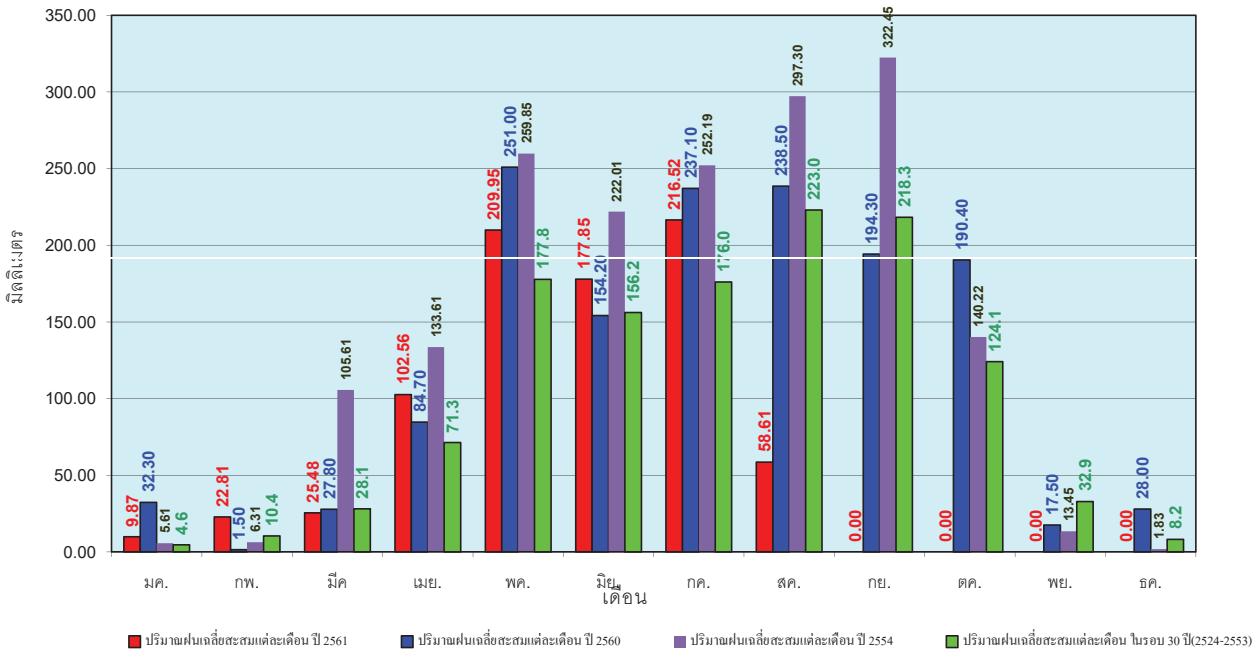
ข้อมูลจากกรมอุตุนิยมวิทยาจำนวน 32
 สถานีข้อมูลปริมาณฝนสะสมถึง วันที่
 13 สิงหาคม 2561



ศูนย์เมฆลา ศูนย์ป้องกันวิกฤตน้ำ กรมทรัพยากรน้ำ

วันที่ 13 สิงหาคม 2561
 ฝน30ปี = 717.92 มม. (สะสมทั้งปี = 1,230.90 มม.)
 ปี60 = 888.62 มม. (สะสมทั้งปี = 1,457.30 มม.)
 ปี61 = 823.65 มม.
 เปรียบเทียบกับ ปี 60 **มีค่าน้อยกว่า** -64.96 มม.
 เปรียบเทียบกับฝนเฉลี่ย 30 ปี **มีค่ามากกว่า** 105.74 มม.

ปริมาณฝนเฉลี่ยสะสมรายเดือน ภาคเหนือ



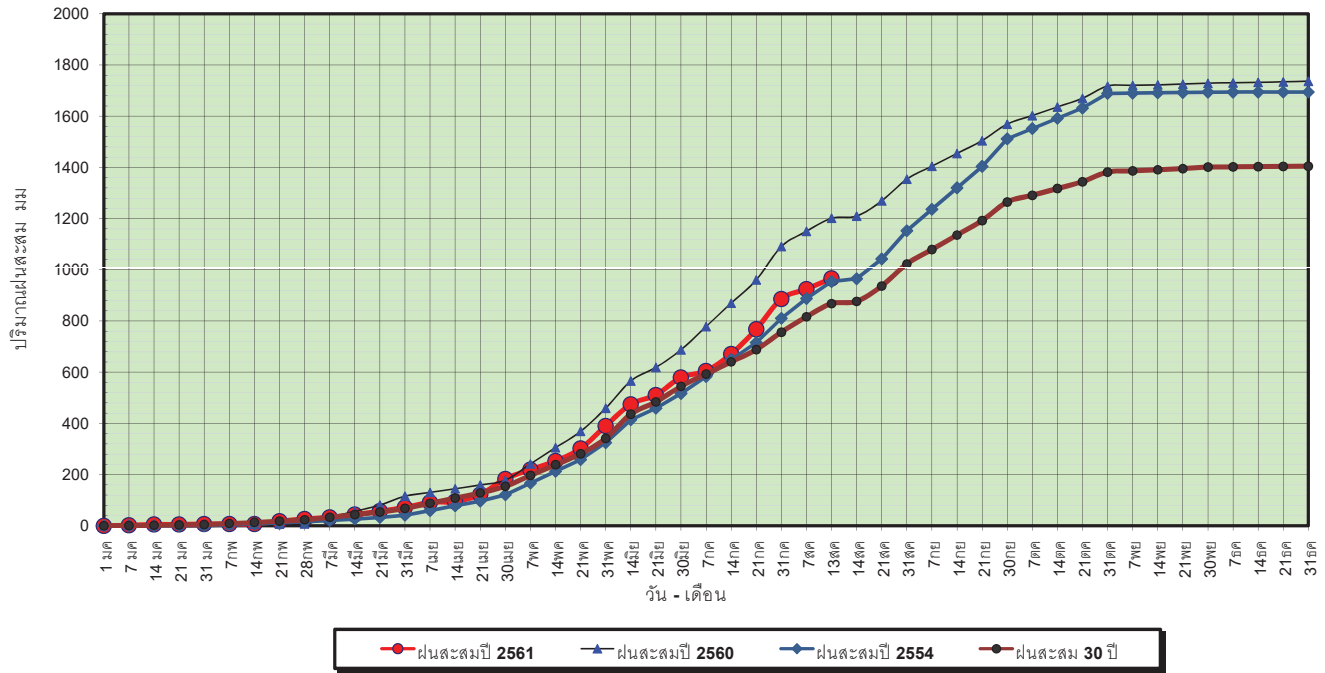
ข้อมูลจากกรมอุตุนิยมวิทยาจำนวน 32
 สถานีข้อมูลปริมาณฝนสะสมถึง วันที่
 13 สิงหาคม 2561



ศูนย์เมฆลา ศูนย์ป้องกันวิกฤตน้ำ กรมทรัพยากรน้ำ

วันที่ 13 สิงหาคม 2561
 ฝน30ปี = 867.83 มม. (สะสมทั้งปี = 1,404.50 มม.)
 ปี60 = 1,201.14 มม. (สะสมทั้งปี = 1,736.60 มม.)
 ปี61 = 966.63 มม.
 เปรียบเทียบกับ ปี 60 **มีค่าน้อยกว่า** -234.52 มม.
 เปรียบเทียบกับฝนเฉลี่ย 30 ปี **มีค่ามากกว่า** 98.79 มม.

ปริมาณฝนสะสมภาคตะวันออกเฉียงเหนือ



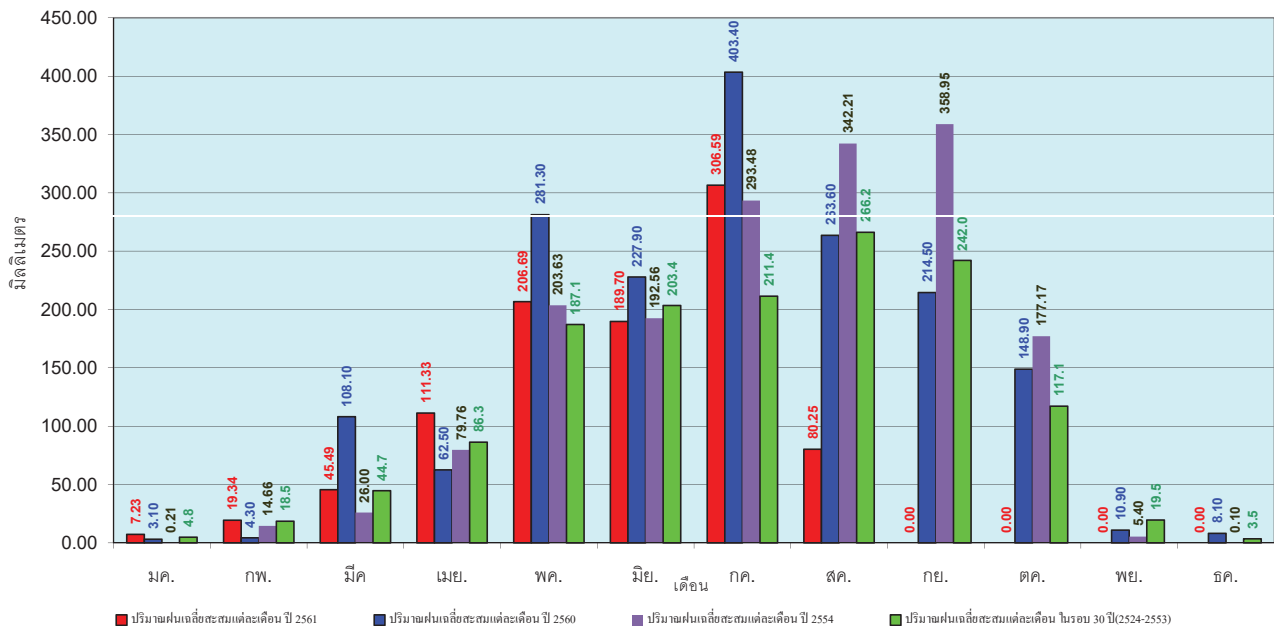
ข้อมูลจากกรมอุตุนิยมวิทยาจำนวน 28
 สถานีข้อมูลปริมาณฝนสะสมถึง วันที่
 13 สิงหาคม 2561



ศูนย์เมฆขลา ศูนย์ป้องกันวิกฤตน้ำ กรมทรัพยากรน้ำ

วันที่ 13 สิงหาคม 2561
 ฝน30ปี = 867.83 มม. (สะสมทั้งปี = 1,404.50 มม.)
 ปี60 = 1,201.14 มม. (สะสมทั้งปี = 1,736.60 มม.)
 ปี61 = 966.63 มม.
 เปรียบเทียบกับ ปี 60 **มีค่าน้อยกว่า** -234.52 มม.
 เปรียบเทียบกับฝนเฉลี่ย 30 ปี **มีค่ามากกว่า** 98.79 มม.

ปริมาณฝนเฉลี่ยสะสมรายเดือน ภาคตะวันออกเฉียงเหนือ



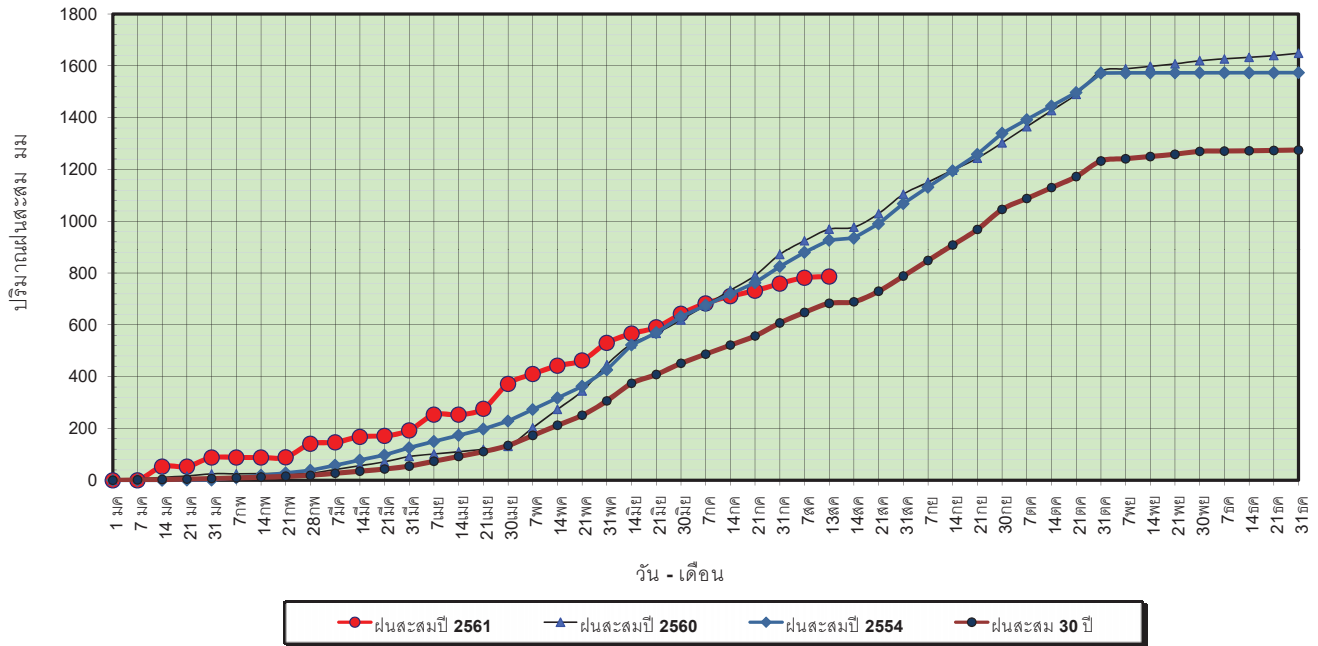
ข้อมูลจากกรมอุตุนิยมวิทยาจำนวน 28
 สถานีข้อมูลปริมาณฝนสะสมถึง วันที่
 13 สิงหาคม 2561



ศูนย์เมฆขลา ศูนย์ป้องกันวิกฤตน้ำ กรมทรัพยากรน้ำ

วันที่ 13 สิงหาคม 2561
 ฝน30ปี = 683.35 มม. (สะสมทั้งปี = 1,275.20 มม.)
 ปี60 = 969.72 มม. (สะสมทั้งปี = 1,649.10 มม.)
 ปี61 = 786.35 มม.
 เปรียบเทียบกับ ปี 60 **มีค่าน้อยกว่า** -183.36 มม.
 เปรียบเทียบกับฝนเฉลี่ย 30 ปี **มีค่ามากกว่า** 103.01 มม.

ปริมาณฝนสะสมภาคกลาง



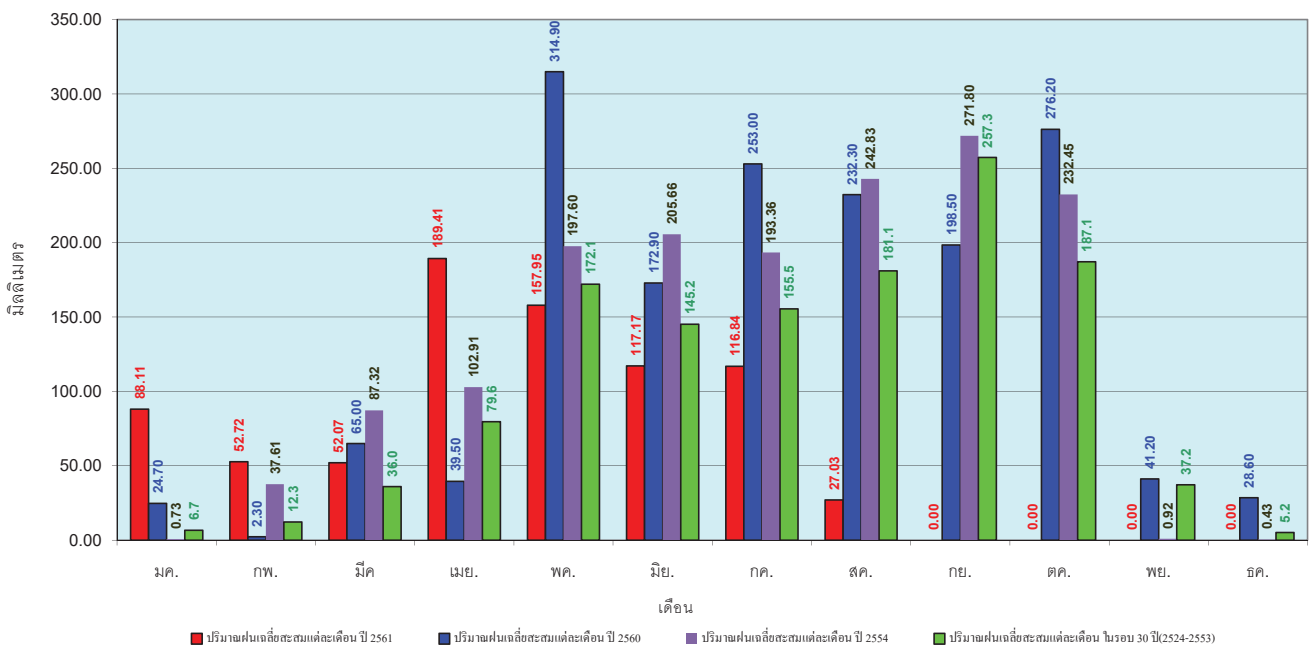
ข้อมูลจากกรมอุตุนิยมวิทยาจำนวน 13
 สถานีข้อมูลปริมาณฝนสะสมถึง วันที่
 13 สิงหาคม 2561



ศูนย์เมฆขลา ศูนย์ป้องกันวิกฤตน้ำ กรมทรัพยากรน้ำ

วันที่ 13 สิงหาคม 2561
 ฝน30ปี = 683.35 มม. (สะสมทั้งปี = 1,275.20 มม.)
 ปี60 = 969.72 มม. (สะสมทั้งปี = 1,649.10 มม.)
 ปี61 = 786.35 มม.
 เปรียบเทียบกับ ปี 60 **มีค่าน้อยกว่า** -183.36 มม.
 เปรียบเทียบกับฝนเฉลี่ย 30 ปี **มีค่ามากกว่า** 103.01 มม.

ปริมาณฝนเฉลี่ยสะสมรายเดือน ภาคกลาง



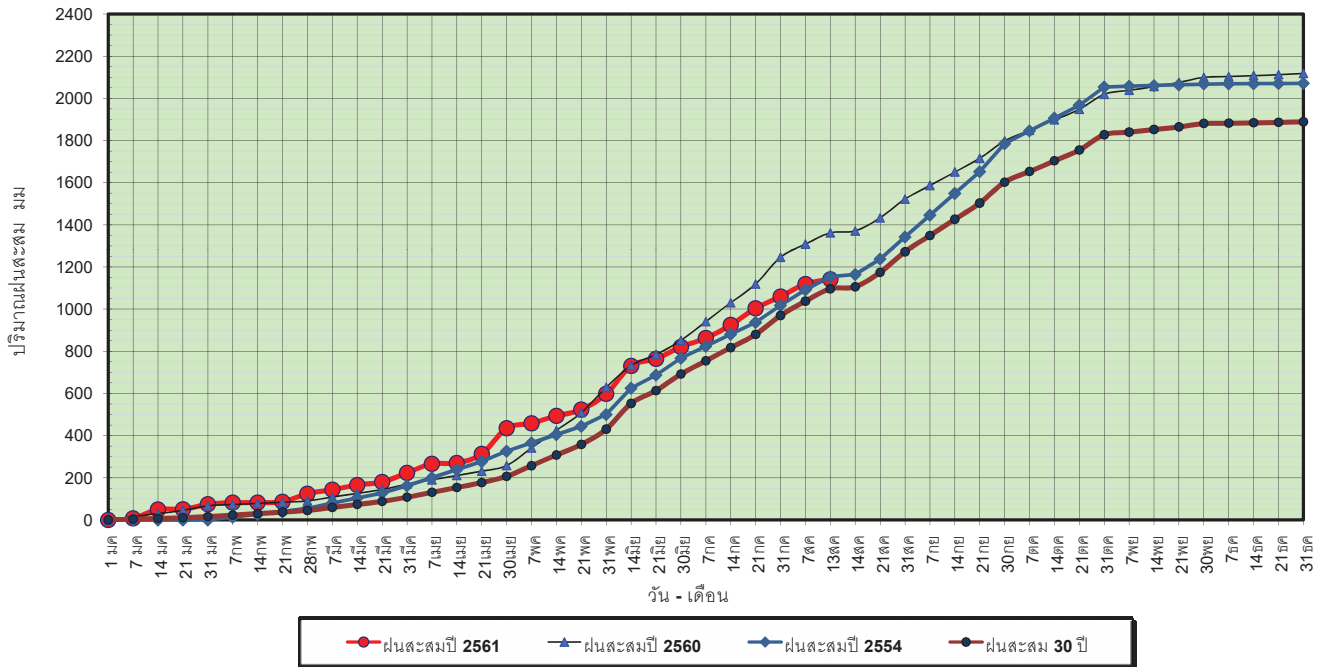
ข้อมูลจากกรมอุตุนิยมวิทยาจำนวน 13
 สถานีข้อมูลปริมาณฝนสะสมถึง วันที่
 13 สิงหาคม 2561



ศูนย์เมฆขลา ศูนย์ป้องกันวิกฤตน้ำ กรมทรัพยากรน้ำ

วันที่ 13 สิงหาคม 2561
 ฝน30ปี = 1,096.55 มม. (สะสมทั้งปี = 1,888.80 มม.)
 ปี60 = 1,362.04 มม. (สะสมทั้งปี = 2,118.10 มม.)
 ปี61 = 1,141.61 มม.
 เปรียบเทียบกับ ปี 60 **มีค่าน้อยกว่า** -220.44 มม.
 เปรียบเทียบกับฝนเฉลี่ย 30 ปี **มีค่ามากกว่า** 45.05 มม.

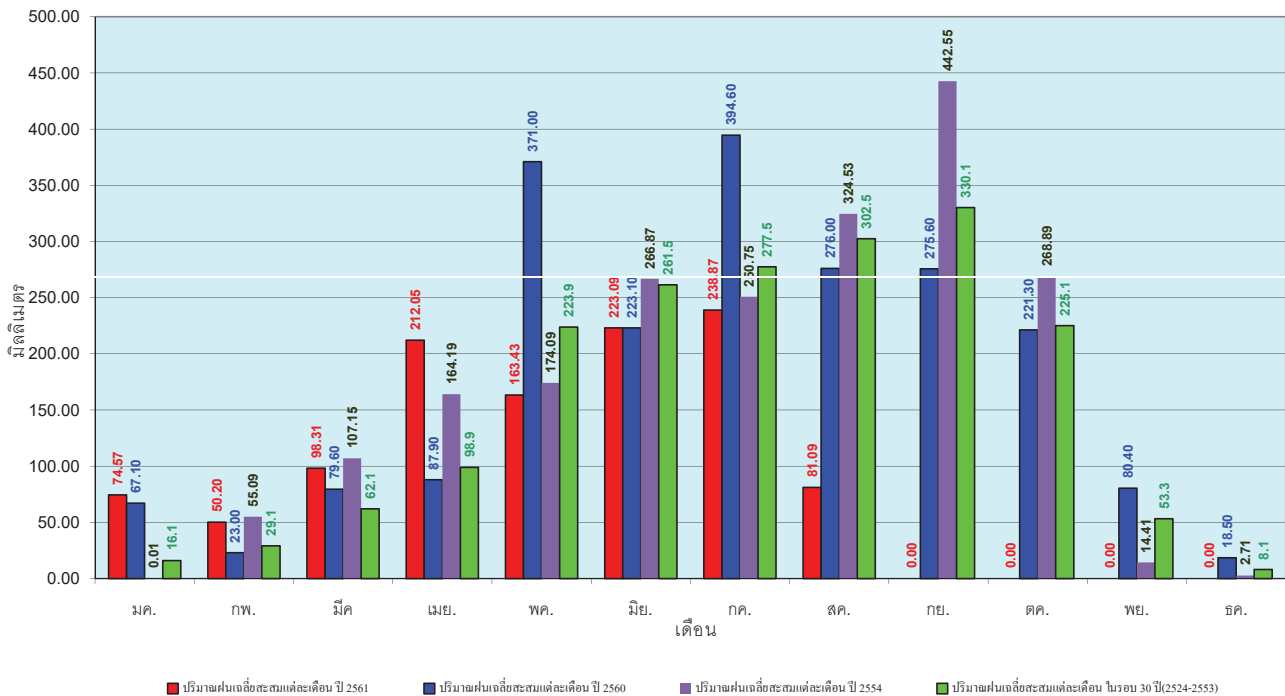
ปริมาณฝนสะสมภาคตะวันออกเฉียงเหนือ



ข้อมูลจากกรมอุตุนิยมวิทยาจำนวน 15 สถานีข้อมูลปริมาณฝนสะสมถึง วันที่ 13 สิงหาคม 2561

วันที่ 13 สิงหาคม 2561
 ฝน30ปี = 1,096.55 มม. (สะสมทั้งปี = 1,888.80 มม.)
 ปี60 = 1,362.04 มม. (สะสมทั้งปี = 2,118.10 มม.)
 ปี61 = 1,141.61 มม.
 เปรียบเทียบกับ ปี 60 **มีค่าน้อยกว่า** -220.44 มม.
 เปรียบเทียบกับฝนเฉลี่ย 30 ปี **มีค่ามากกว่า** 45.05 มม.

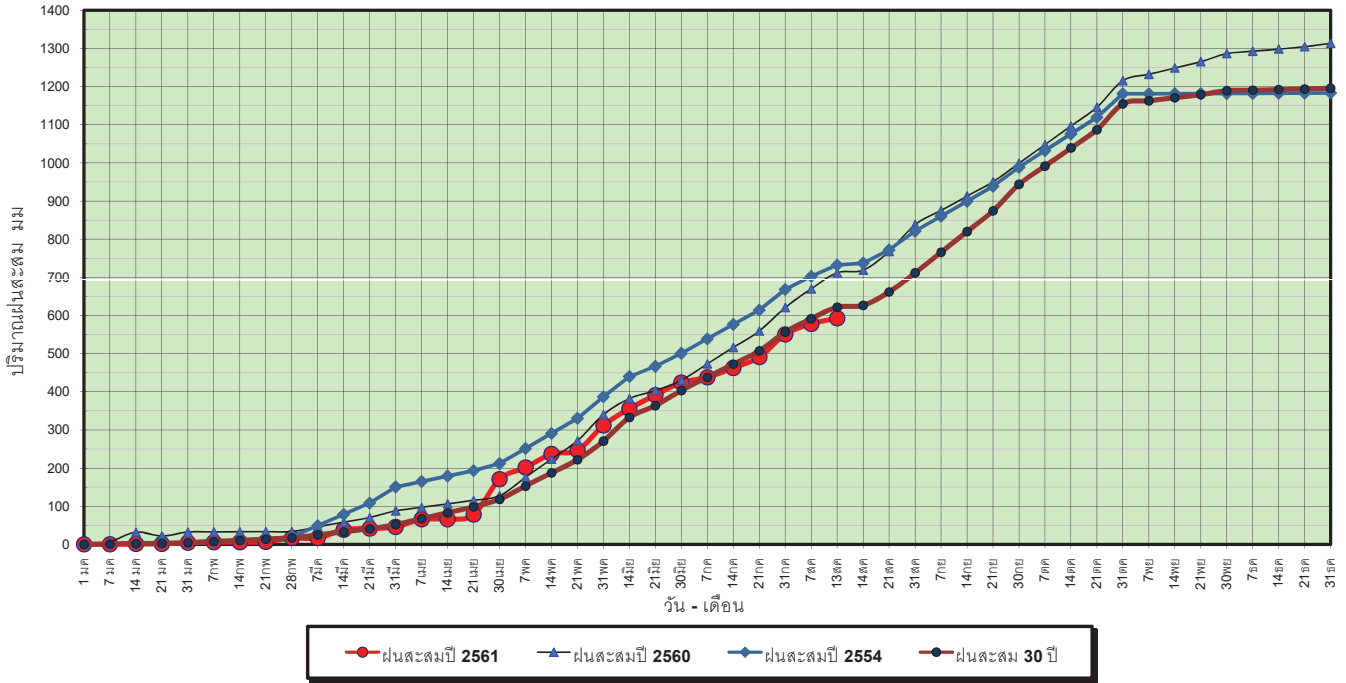
ปริมาณฝนเฉลี่ยสะสมรายเดือน ภาคตะวันออกเฉียงเหนือ



ข้อมูลจากกรมอุตุนิยมวิทยาจำนวน 15 สถานีข้อมูลปริมาณฝนสะสมถึง วันที่ 13 สิงหาคม 2561

วันที่ 13 สิงหาคม 2561
 ฝน30ปี = 621.61 มม. (สะสมทั้งปี = 1,195.72 มม.)
 ปี60 = 711.93 มม. (สะสมทั้งปี = 1,313.32 มม.)
 ปี61 = 592.50 มม.
 เปรียบเทียบกับ ปี 60 **มีค่าน้อยกว่า** -119.43 มม.
 เปรียบเทียบกับฝนเฉลี่ย 30 ปี **มีค่าน้อยกว่า** -29.11 มม.

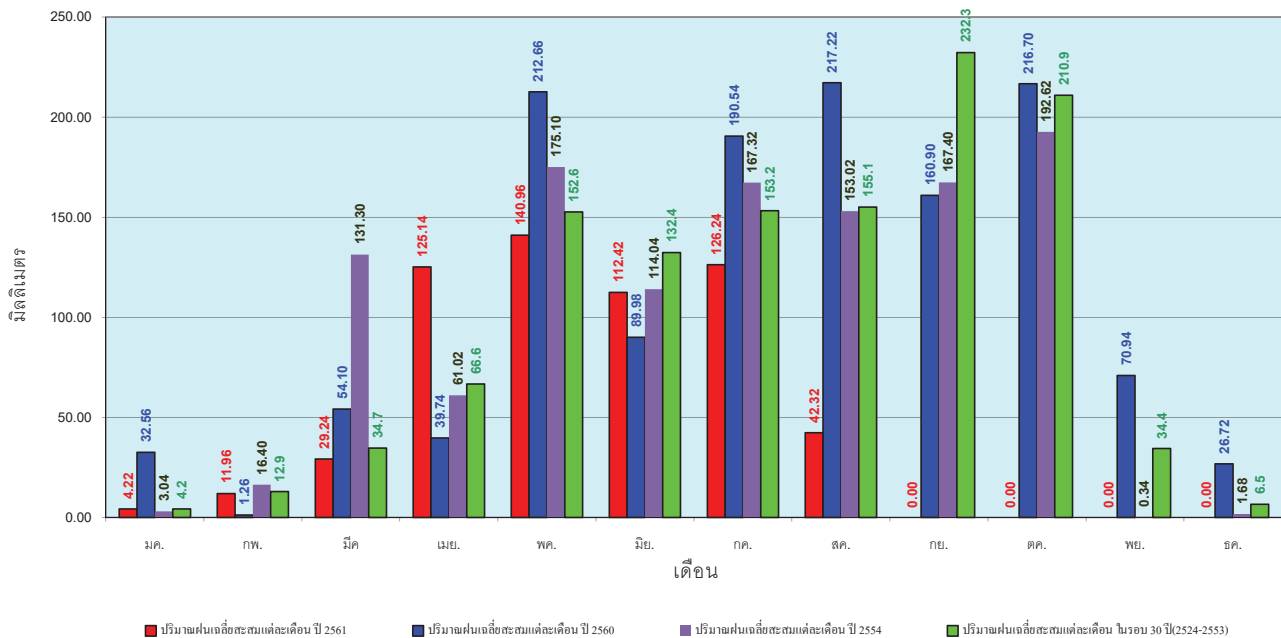
ปริมาณฝนสะสมภาคตะวันตก



ข้อมูลจากกรมอุตุนิยมวิทยาจำนวน 5
 สถานีข้อมูลปริมาณฝนสะสมถึง วันที่
 13 สิงหาคม 2561

วันที่ 13 สิงหาคม 2561
 ฝน30ปี = 621.61 มม. (สะสมทั้งปี = 1,195.72 มม.)
 ปี60 = 711.93 มม. (สะสมทั้งปี = 1,313.32 มม.)
 ปี61 = 592.50 มม.
 เปรียบเทียบกับ ปี 60 **มีค่าน้อยกว่า** -119.43 มม.
 เปรียบเทียบกับฝนเฉลี่ย 30 ปี **มีค่าน้อยกว่า** -29.11 มม.

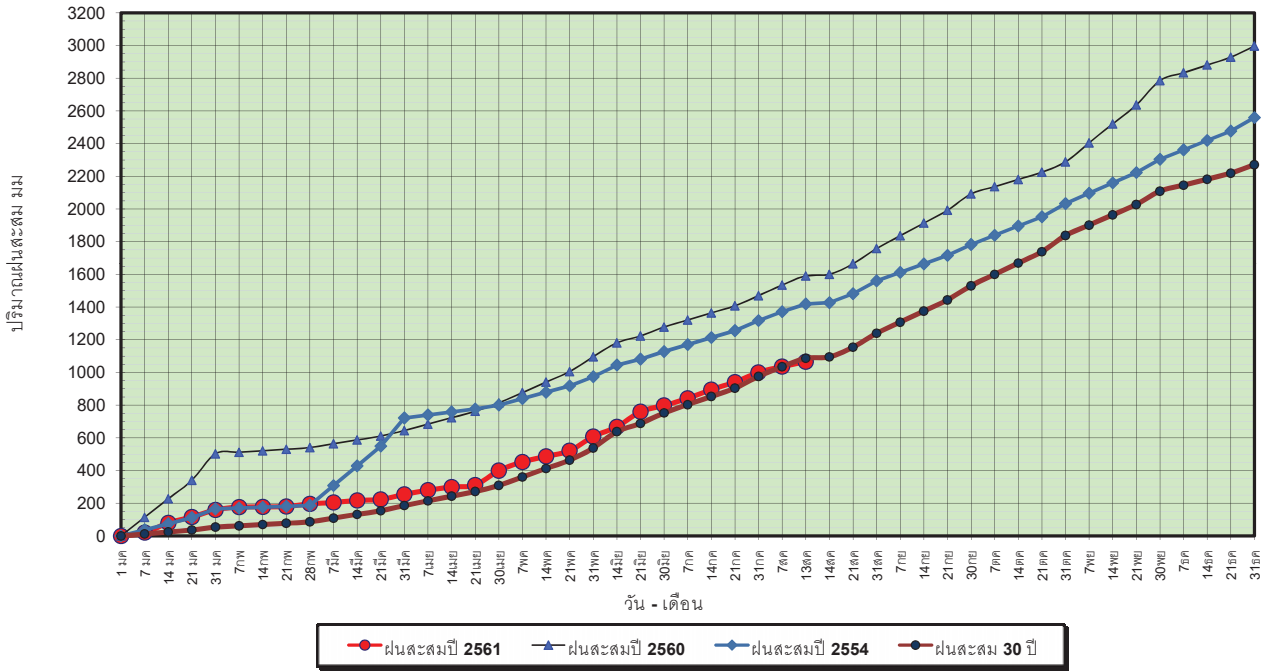
ปริมาณฝนเฉลี่ยสะสมรายเดือน ภาคตะวันตก



ข้อมูลจากกรมอุตุนิยมวิทยาจำนวน 5
 สถานีข้อมูลปริมาณฝนสะสมถึง วันที่
 13 สิงหาคม 2561

วันที่ 13 สิงหาคม 2561
 ฝน30ปี = 1,086.91 มม. (สะสมทั้งปี = 2,271.55 มม.)
 ปี60 = 1,590.67 มม. (สะสมทั้งปี = 2,997.15 มม.)
 ปี61 = 1,065.76 มม.
 เปรียบเทียบกับ ปี 60 **มีค่าน้อยกว่า** -524.92 มม.
 เปรียบเทียบกับฝนเฉลี่ย 30 ปี **มีค่าน้อยกว่า** -21.15 มม.

ปริมาณฝนสะสมภาคใต้

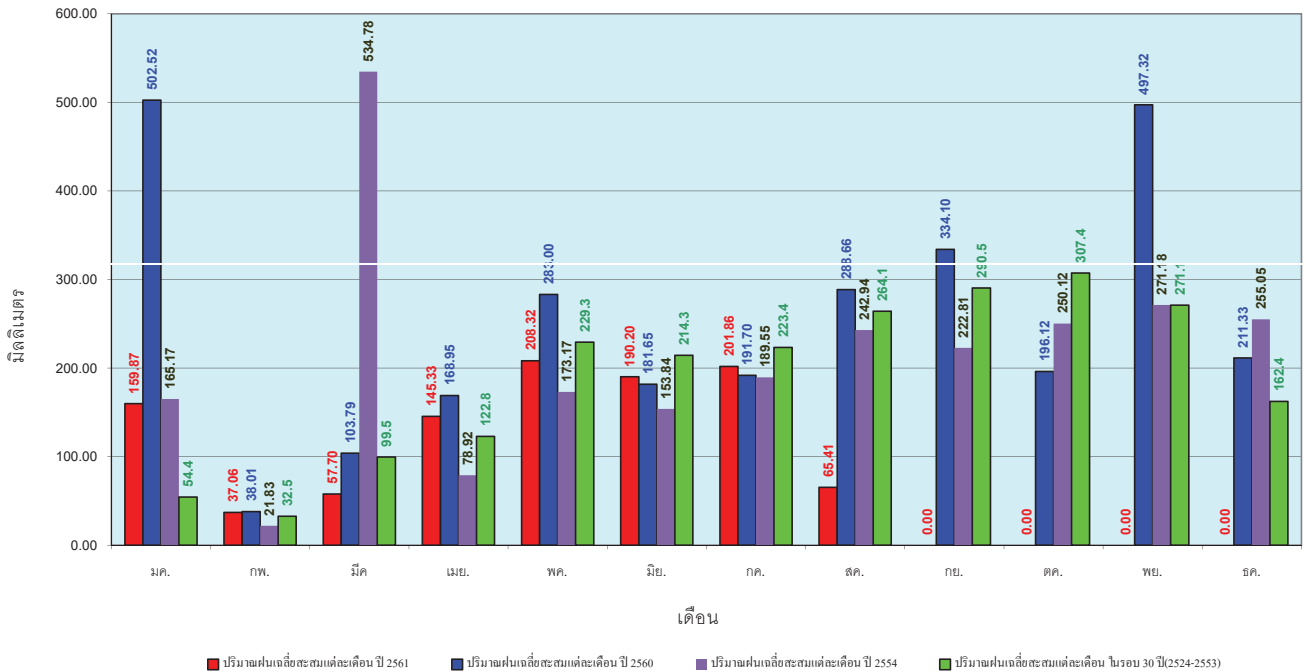


ข้อมูลจากกรมอุตุนิยมวิทยาจำนวน 29
 สถานีข้อมูลปริมาณฝนสะสมถึง วันที่
 13 สิงหาคม 2561



วันที่ 13 สิงหาคม 2561
 ฝน30ปี = 1,086.91 มม. (สะสมทั้งปี = 2,271.55 มม.)
 ปี60 = 1,590.67 มม. (สะสมทั้งปี = 2,997.15 มม.)
 ปี61 = 1,065.76 มม.
 เปรียบเทียบกับ ปี 60 **มีค่าน้อยกว่า** -524.92 มม.
 เปรียบเทียบกับฝนเฉลี่ย 30 ปี **มีค่าน้อยกว่า** -21.15 มม.

ปริมาณฝนเฉลี่ยสะสมรายเดือน ภาคใต้



ข้อมูลจากกรมอุตุนิยมวิทยาจำนวน 29
 สถานีข้อมูลปริมาณฝนสะสมถึง วันที่
 13 สิงหาคม 2561



สถานการณ์น้ำในอ่างเก็บน้ำ
ขนาดใหญ่ และขนาดกลาง





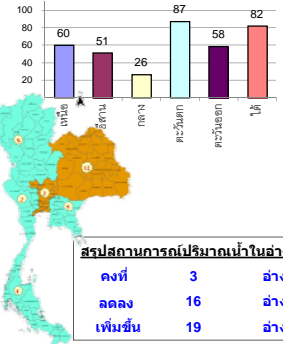
รายงานสรุปสภาพน้ำในอ่างเก็บน้ำขนาดใหญ่และขนาดกลาง

รายงานสถานการณ์ ณ วันที่ 14 สิงหาคม 2561

ปริมาณน้ำในอ่างที่ใช้การได้ในสัปดาห์นี้ + มากกว่า / - น้อยกว่า สัปดาห์ก่อน 869.27 ล้าน ลบ.ม.

สรุปสถานการณ์ปริมาณน้ำในอ่างเก็บน้ำที่ใช้ในทุกกิจกรรมทั่วประเทศ น้อยกว่าปริมาณน้ำที่ไหลเข้าอ่าง เมื่อเทียบกับสัปดาห์ที่ผ่านมา สถานการณ์อยู่ระหว่างเก็บกักน้ำ

% ปริมาณน้ำรวมแต่ละภาคปัจจุบัน



สรุปสถานการณ์ปริมาณน้ำในอ่าง

คงที่	3	อ่าง
ลดลง	16	อ่าง
เพิ่มขึ้น	19	อ่าง

เปรียบเทียบปริมาณน้ำรวม
ประเทศไทยปัจจุบัน
กับปี 61 และ ปี 60

วันที่ 14 สิงหาคม 2561 เท่ากับ

50,340 ล้าน ลบ.ม. หรือ เท่ากับ

71%

วันที่ 14 สิงหาคม 2560 เท่ากับ

45,860 ล้าน ลบ.ม. หรือ เท่ากับ

65%

ภาค อ่างเก็บน้ำ เชื่อม	ความจ ที่ รอก. (ล้าน ม.³)	ปริมาณน้ำ ที่ใช้งานได้ (ล้าน ม.³)	ใช้การ ได้จริง (ล้าน ม.³)	ปริมาณน้ำรวม วันที่ 14 สิงหาคม 2560		ปัจจุบัน วันที่ 14 สิงหาคม 2561				สัปดาห์ก่อน วันที่ 8 สิงหาคม 2561				ปริมาณน้ำ + เพิ่มขึ้น (ล้าน ม.³)	สถานการณ์ ในอ่าง	
				%	%	ปริมาณน้ำรวม		ปริมาณน้ำใช้การได้จริง		ปริมาณน้ำรวม		ปริมาณน้ำใช้การได้จริง				
						ปริมาณน้ำ (ล้าน ม.³)	%	ปริมาณน้ำ (ล้าน ม.³)	%	ปริมาณน้ำ (ล้าน ม.³)	%	ปริมาณน้ำ (ล้าน ม.³)	%			
ภาคเหนือ (7)																
1	ภูมิพล (2)	13,462	3,800	9,662	6,623	49%	7,782	58%	3,982	30%	7667	57%	3,867	29%	115.00	เพิ่มขึ้น
2	สิริกิติ์ (2)	9,510	2,850	6,660	5,821	61%	6,397	67%	3,547	37%	6324	66%	3,474	37%	73.00	เพิ่มขึ้น
3	แม่งัด	265	12	253	134	51%	116	44%	104	39%	121	46%	109	41%	-5.00	ลดลง
4	แม่งาว	263	14	249	54	21%	81	31%	67	25%	81	31%	67	25%	-	คงที่
5	กัลม	106	3	103	45	42%	32	30%	29	27%	30	28%	27	25%	2.00	เพิ่มขึ้น
6	กวดหมา	170	6	164	128	75%	103	61%	97	57%	102	60%	96	56%	1.00	เพิ่มขึ้น
7	ควนน้อย	939	43	896	775	83%	333	35%	290	31%	275	29%	232	25%	58.00	เพิ่มขึ้น
	แม่เม็ก	110	16	94	54	49%	36	33%	20	18%	36	33%	20	18%	-	คงที่
	รวมภาคเหนือ	34,85%	24,825	6,744	18,081	55%	14,882	60%	8,116	33%	14,636	59%	7,872	32%	244.00	เพิ่มขึ้น
ภาคตะวันออกเฉียงเหนือ (12)																
8	ห้วยหลวง	136	7	129	86	63%	59	43%	52	38%	62	46%	55	40%	-3.00	ลดลง
9	น้ำจูน	520	45	475	611	118%	535	103%	490	94%	528	102%	483	93%	7.00	เพิ่มขึ้น
10	น้ำพอง (2)	165	8	157	170	103%	108	65%	100	61%	103	62%	95	58%	5.00	เพิ่มขึ้น
11	จุฬารัตน์ (2)	164	37	127	94	57%	99	60%	62	38%	107	65%	70	43%	-8.00	ลดลง
12	ลุมพินี (2)	2,431	581	1,850	1,589	65%	727	30%	146	6%	785	32%	204	8%	-58.00	ลดลง
13	ลำปาว	1,980	100	1,880	1,697	86%	1,160	59%	1,060	54%	1,262	64%	1,162	59%	-102.00	ลดลง
14	ลำตะคอง	314	22	292	88	28%	212	68%	190	61%	208	66%	186	59%	4.00	เพิ่มขึ้น
15	ลำพระเพลิง	155	1	154	82	53%	83	54%	82	53%	79	51%	78	50%	4.00	เพิ่มขึ้น
16	มูลขม	141	7	134	77	55%	71	50%	64	45%	71	50%	64	45%	-	คงที่
17	ลำแพระ	275	7	268	159	58%	126	46%	119	43%	124	45%	117	43%	2.00	เพิ่มขึ้น
18	ลำน้ำรอง	121	3	118	76	63%	44	36%	41	34%	48	40%	45	37%	-4.00	ลดลง
19	สิรินธร (2)	1,966	831	1,135	1,339	68%	1,066	54%	235	12%	1,094	56%	263	13%	-28.00	ลดลง
	รวมภาค ดอน.	11.80%	8,369	1,649	6,720	73%	4,289	51%	2,641	32%	4,471	53%	2,822	34%	-181.00	ลดลง
ภาคกลาง (3)																
20	ป่าสักชลสิทธิ์	960	3	957	258	27%	148	15%	145	15%	229	24%	226	24%	-81.00	ลดลง
21	ห้วยเสลา	160	17	143	98	61%	53	33%	36	23%	75	47%	58	36%	-22.00	ลดลง
22	กระเสียว	240	40	200	148	62%	159	66%	119	50%	172	72%	132	55%	-13.00	ลดลง
	รวมภาคกลาง	1.92%	1,360	60	1,300	37%	360	26%	300	22%	476	35%	416	31%	-116.00	ลดลง
ภาคตะวันออก (2)																
23	ศรีนครินทร์ (2)	17,745	10,265	7,480	13,293	75%	15,535	88%	5,270	30%	15,339	86%	5,074	29%	196.00	เพิ่มขึ้น
24	วชิราลงกรณ (2)	8,860	3,012	5,848	5,720	65%	7,612	86%	4,600	52%	7,403	84%	4,391	50%	209.00	เพิ่มขึ้น
	รวมภาคตะวันออก	37.51%	26,605	13,277	13,328	71%	23,146	87%	9,870	37%	22,742	85%	9,465	36%	405.00	เพิ่มขึ้น
ภาคตะวันออก (6+4)																
25	ขุนด่าน	224	5.00	219	115	51%	174	78%	169	75%	151	67%	146	65%	23.00	เพิ่มขึ้น
26	คลองสิียด	420	30.00	390	182	43%	231	55%	201	48%	203	48%	173	41%	28.00	เพิ่มขึ้น
27	บางพระ (3)	117	12.00	105	89	76%	59	50%	47	40%	62	53%	50	43%	-3.00	ลดลง
28	หนองปลาไหล (3)	164	13.75	150	120	73%	111	68%	97	59%	111	68%	97	59%	-	คงที่
29	ประแสร์ (3)	295	20.00	275	174	59%	182	62%	162	55%	187	63%	167	57%	-5.00	ลดลง
30	มาบประชัน (3)	17	0.72	16	9	55%	11	67%	10	62%	11	67%	10.48	63%	-0.13	ลดลง
31	หนองค้อ (3)	21	1.00	20	17	79%	11	49%	10	45%	10	47%	9.16	43%	0.37	เพิ่มขึ้น
32	ดอกกราย (3)	79	3.00	76	56	70%	47	59%	44	55%	48	60%	44.98	57%	-1.01	ลดลง
33	คลองใหญ่ (3)	45	3.00	42	30	66%	23	52%	20	45%	21	47%	18.42	41%	2.04	เพิ่มขึ้น
34	นวมินทร์จินดา	295	19.00	276	155	53%	130	44%	111	38%	118	40%	99.00	34%	12.00	เพิ่มขึ้น
	รวมภาคตะวันออก	2.37%	1,678	107	1,570	56%	979	58%	872	52%	923	55%	815	49%	56.27	เพิ่มขึ้น
ภาคใต้ (4)																
35	แก่งกระจาน	710	65	645	337	47%	725	102%	660	93%	690	97%	625	88%	35.00	เพิ่มขึ้น
36	ปราณบุรี	391	18	373	203	52%	300	77%	282	72%	308	79%	290	74%	-8.00	ลดลง
37	รัชชประภา (2)	5,639	1,352	4,287	4,294	76%	4,870	86%	3,518	62%	4,403	78%	3,051	54%	467.00	เพิ่มขึ้น
38	บางลา (2)	1,454	276	1,178	861	59%	790	54%	514	35%	823	57%	547	38%	-33.00	ลดลง
	รวมภาคใต้	11.55%	8,194	1,711	6,483	69%	6,685	82%	4,974	61%	6,224	76%	4,513	55%	461.00	เพิ่มขึ้น
	รวมทั้งประเทศ	100%(38)	71,031	23,548	47,482	65%	50,340	71%	26,773	38%	49,472	70%	25,903	36%	869.27	เพิ่มขึ้น

ที่มาข้อมูล : ตารางสรุปสภาพน้ำในอ่างเก็บน้ำขนาดใหญ่ทั่วประเทศ และตารางสรุปสภาพน้ำในอ่างเก็บน้ำภาคตะวันออก กรมชลประทาน

หมายเหตุ :

- อ่างเก็บน้ำขนาดใหญ่ หมายถึง อ่างเก็บน้ำที่มีความจุตั้งแต่ 100 ล้าน ลบ.ม. ขึ้นไป
- เป็นอ่างเก็บน้ำอยู่ในความรับผิดชอบของการไฟฟ้าฝ่ายผลิตแห่งประเทศไทย(10) นอกนั้นอยู่ในความรับผิดชอบของกรมชลประทาน (28)
- เป็นอ่างเก็บน้ำขนาดกลางที่มีความสำคัญต่อการอุตสาหกรรมและการประมง ของลุ่มน้ำชายฝั่งทะเลตะวันออก
- ที่มา : กรมชลประทาน และการไฟฟ้าฝ่ายผลิตแห่งประเทศไทย
- จังหวัดที่มีอ่างเก็บน้ำขนาดใหญ่มีจำนวน 26 จังหวัด ไม่มี 50 จังหวัด

รศ. หมายถึง ระดับเก็บกักของอ่าง



ศูนย์เขล



ศูนย์ป้องกันกักตุนน้ำ กรมทรัพยากรน้ำ

ลำดับของเขื่อนตามความจ

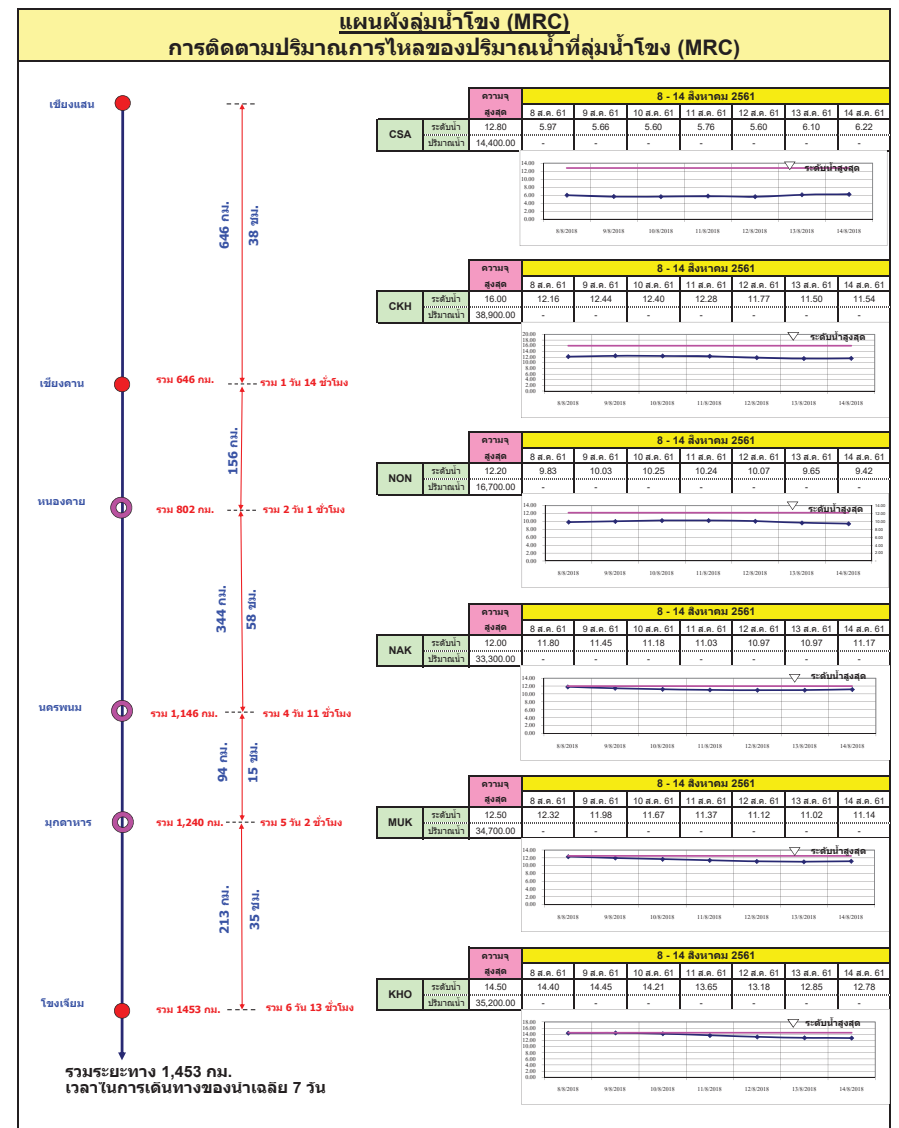
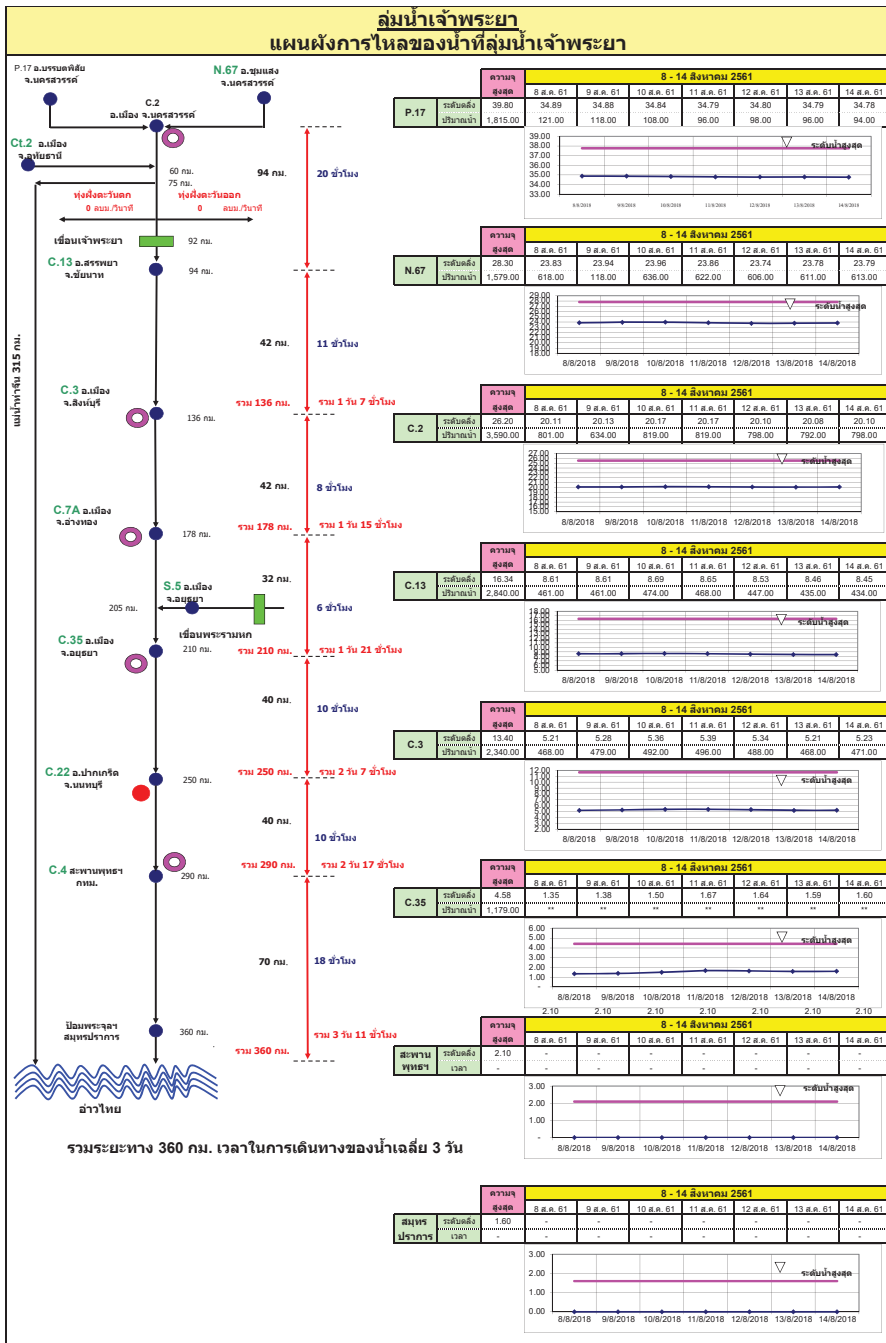
- ศรีนครินทร์ 2.ภูมิพล 3.สิริกิติ์ 4.วชิราลงกรณ 5.รัชชประภา
- 6.ลุมพินี 7.สิรินธร 8.บางลา 9.ลำปาว 10.ป่าสัก

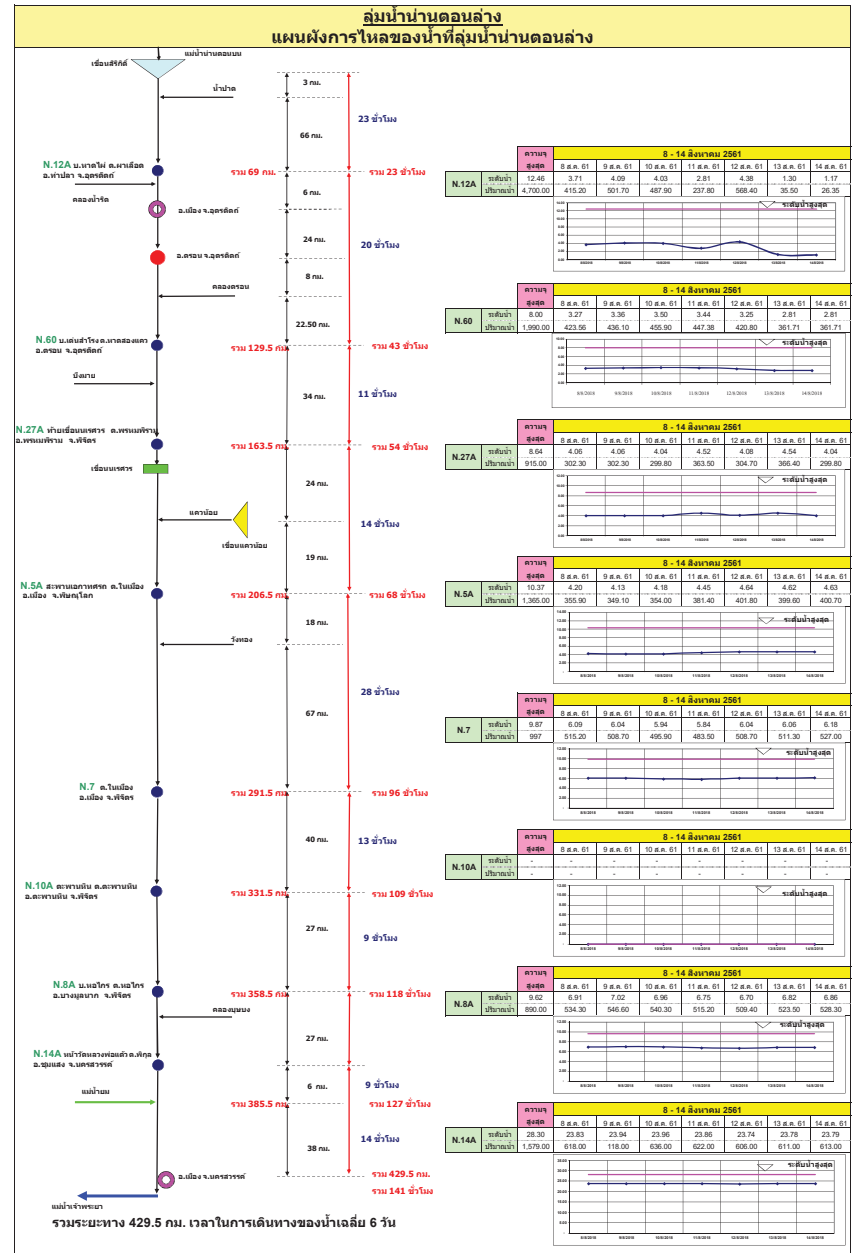
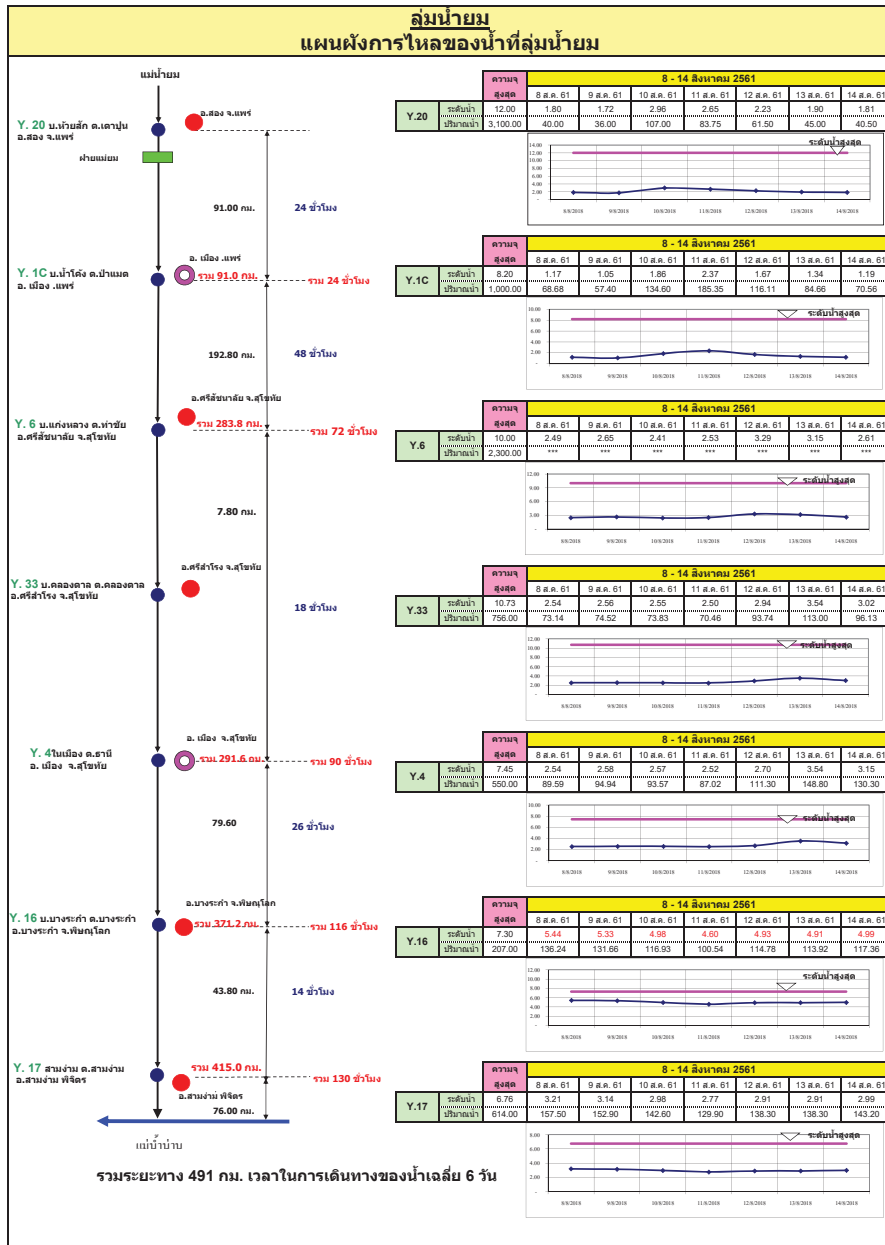
ลำดับของเขื่อนตามปริมาณน้ำใช้การได้

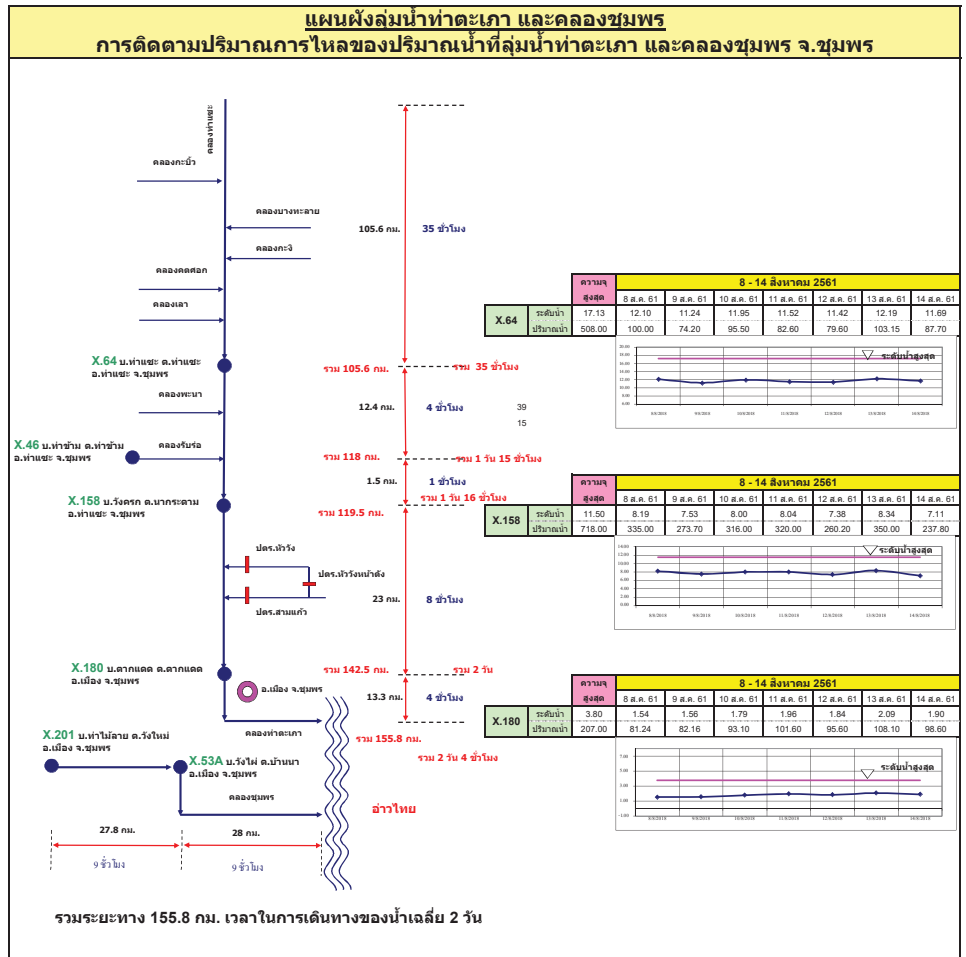
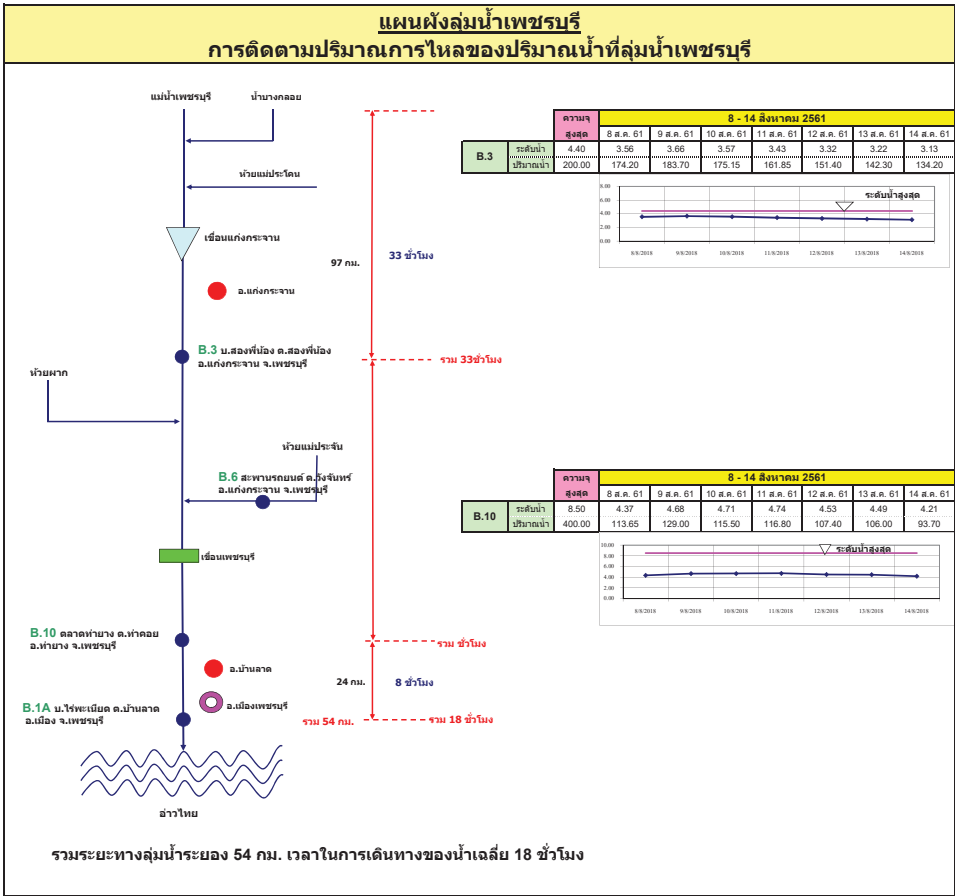
- 1.ภูมิพล 2.ศรีนครินทร์ 3.สิริกิติ์ 4.วชิราลงกรณ 5.รัชชประภา
- 6.ลำปาว 7.ลุมพินี 8.บางลา 9.สิรินธร 10.ป่าสัก

สถานการณ์น้ำในลำน้ำ









รายงานสถานการณ์น้ำ
รายลุ่มน้ำ





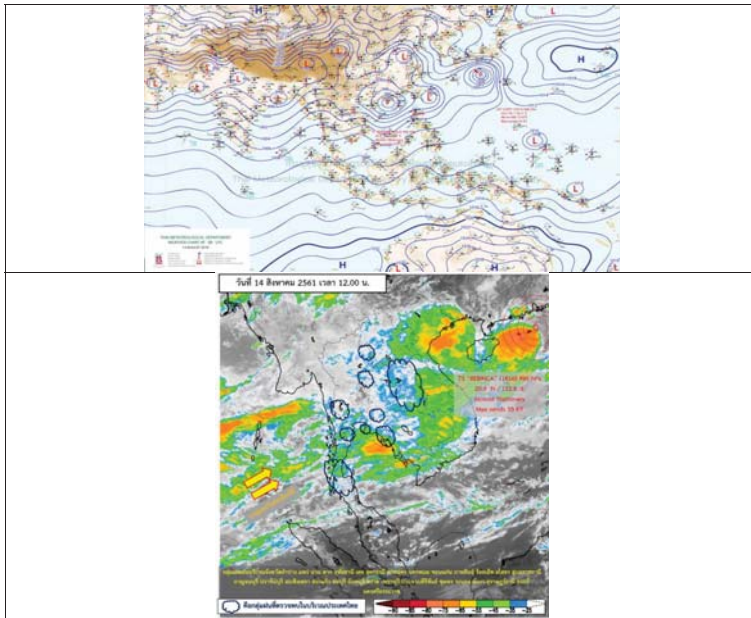
รายงานสถานการณ์น้ำและคาดการณ์น้ำในพื้นที่ ลุ่มน้ำโขง-ชี-มูล วันที่ 14 สิงหาคม 2561

1. พยากรณ์อากาศ

ตารางที่ 1 พยากรณ์อากาศ วันที่ 14 สิงหาคม 2561

ภาคตะวันออกเฉียงเหนือ	มีเมฆเป็นส่วนมาก กับมีฝนฟ้าคะนอง ร้อยละ 70 ของพื้นที่ และมีฝนตกหนักบางแห่ง บริเวณจังหวัดอุดรธานี หนองคาย บึงกาฬ นครพนม สกลนคร มุกดาหาร ยโสธร อำนาจเจริญ อุบลราชธานี กาฬสินธุ์ มหาสารคาม และร้อยเอ็ด
	อุณหภูมิต่ำสุด 24-25 องศาเซลเซียส อุณหภูมิสูงสุด 27-32 องศาเซลเซียส ลม ตะวันตกเฉียงใต้ ความเร็ว 15-30 กม./ชม.

ที่มา : https://www.tmd.go.th/daily_forecast.php



รูปที่ 1 พยากรณ์อากาศ วันที่ 14 ส.ค. 2561



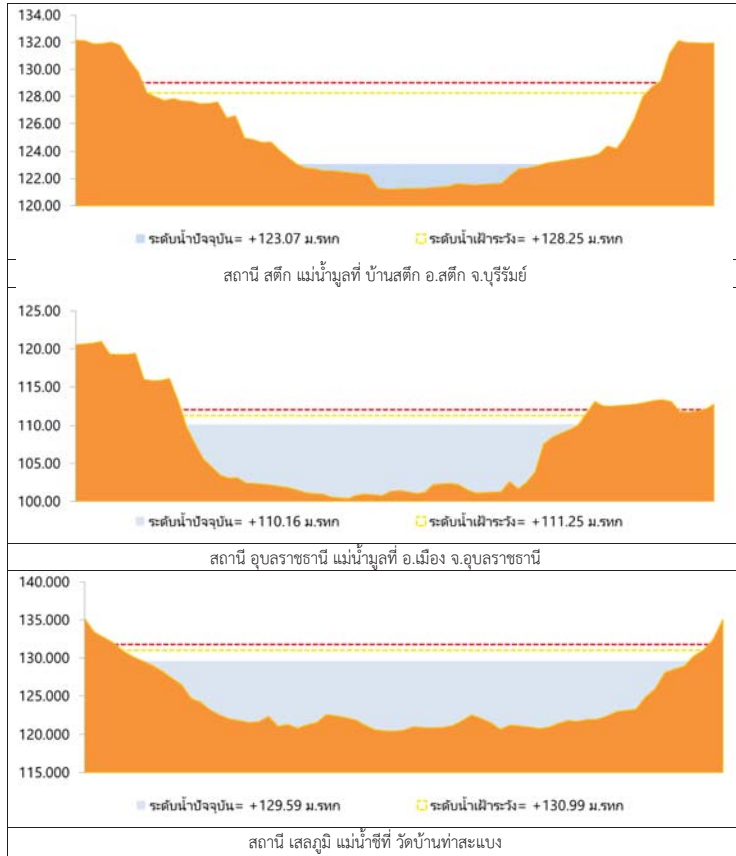
2. สรุประดับน้ำรายวัน

วันที่	ชื่อ	14-8-61						15-8-61					
		ค่า/ม	ค่า/ม	ค่า/ม	ค่า/ม	ค่า/ม	ค่า/ม	ค่า/ม	ค่า/ม	ค่า/ม	ค่า/ม	ค่า/ม	
1	น้ำโขง บริเวณสถานีวัดน้ำเขื่อนจุฬาภรณ์	137.05	138.40	138.12	138.07	138.49	138.46	138.30	138.33	138.61	138.46	138.46	138.46
2	น้ำชี บริเวณสถานีวัดน้ำเขื่อนจุฬาภรณ์	121.25	122.00	122.04	122.07	122.03	121.86	121.86	121.85	121.84	121.84	121.83	121.83
3	น้ำชี บริเวณสถานีวัดน้ำเขื่อนจุฬาภรณ์	131.09	131.74	129.67	129.67	129.70	129.59	129.59	129.65	129.64	129.64	129.64	129.64
4	น้ำชี บริเวณสถานีวัดน้ำเขื่อนจุฬาภรณ์	149.05	149.70	148.42	148.36	148.72	148.57	148.57	148.27	148.47	148.40	148.40	148.40
5	น้ำมูล บริเวณสถานีวัดน้ำเขื่อนจุฬาภรณ์	128.25	128.00	128.17	128.07	128.11	128.09	128.07	128.72	128.94	128.79	128.79	128.79
6	น้ำมูล บริเวณสถานีวัดน้ำเขื่อนจุฬาภรณ์	111.25	112.00	110.05	110.05	110.28	110.16	110.16	111.21	111.98	111.98	111.98	111.98

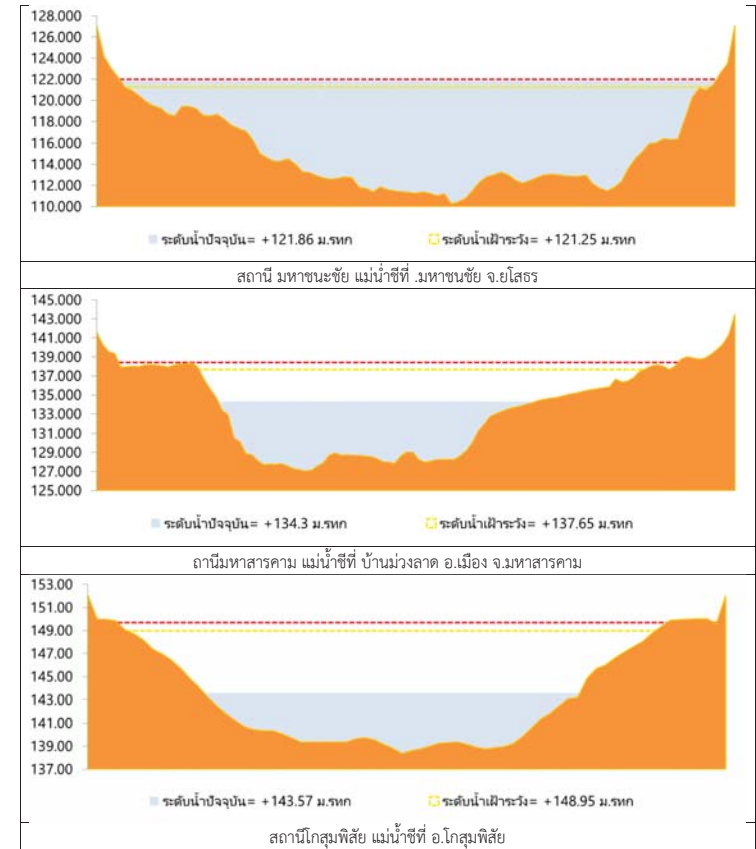
หมายเหตุ : ค่าระดับน้ำในหน่วยเมตร
 *กรมชลประทาน



2.1 ระดับน้ำในลำน้ำ



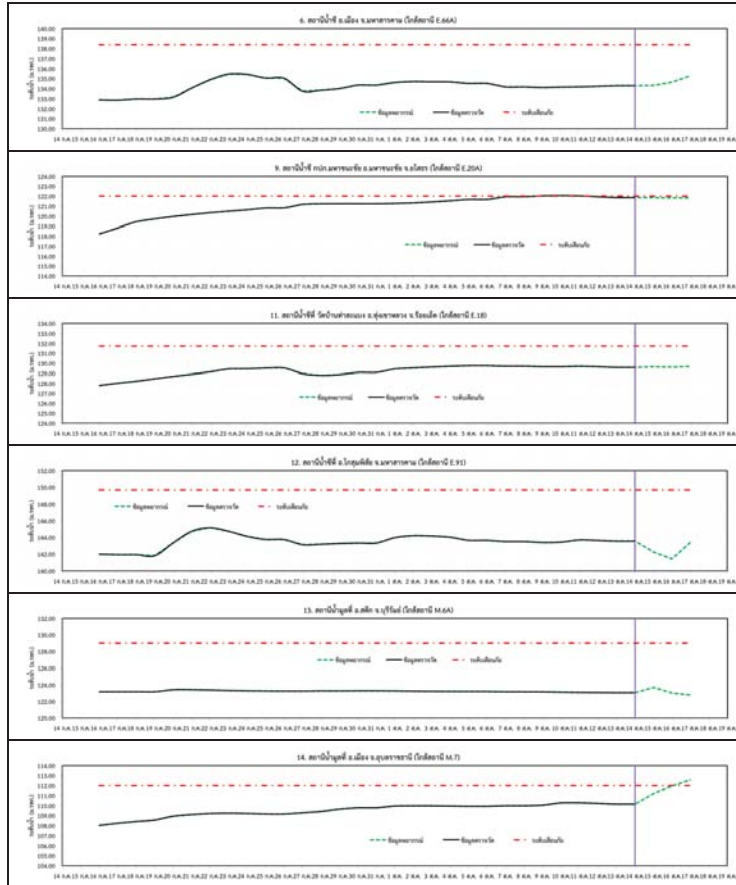
รูปที่ 2 กราฟระดับน้ำในลำน้ำ



รูปที่ 2 กราฟระดับน้ำในลำน้ำ (ต่อ)



3. ผลการวิเคราะห์สถานการณ์น้ำ



รูปที่ 3 กราฟระดับน้ำย้อนหลัง 30 วัน และคาพยากรณ์

4. สรุปสถานการณ์

ระดับน้ำอยู่ในเกณฑ์เสี่ยง - อ.มหาชนะชัย จ.ยโสธร

รายงานสถานการณ์น้ำลุ่มน้ำทะเลสาบสงขลา วันที่ 14 สิงหาคม 2561

1) สภาพภูมิอากาศ

ประกาศกรมอุตุนิยมวิทยา "พายุนร้อน "เบบินคา" ฉบับที่ 15 ลงวันที่ 14 สิงหาคม 2561 เมื่อเวลา 04.00 น. ของวันนี้ (14 ส.ค. 61) พายุนร้อน "เบบินคา" (BEBINCA) บริเวณทะเลจีนใต้ตอนบนมีศูนย์กลางอยู่ที่ละติจูด 20.1 องศาเหนือ ลองจิจูด 113.2 องศาตะวันออก มีความเร็วลมสูงสุดใกล้ศูนย์กลางประมาณ 65 กิโลเมตรต่อชั่วโมง พายุนี้อาจไม่เคลื่อนที่ คาดว่าจะเคลื่อนเข้าปกคลุมประเทศเวียดนามตอนบน และประเทศลาวในช่วงวันที่ 16-17 สิงหาคม 2561 โดยจะทำให้ภาคตะวันออกเฉียงเหนือ และภาคเหนือ ยังคงมีฝนตกชุกหนาแน่นและมีฝนตกหนักถึงหนักมากบางแห่ง ขอให้ประชาชนระวังผลกระทบจากฝนตกหนักและฝนตกสะสม ที่ทำให้เกิดน้ำท่วมฉับพลัน น้ำป่าไหลหลาก น้ำล้นตลิ่ง รวมถึงดินโคลนถล่มไว้ด้วย

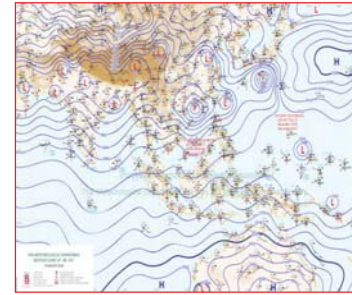
สำหรับมรสุมตะวันตกเฉียงใต้ที่พัดปกคลุมทะเลอันดามัน ประเทศไทย และอ่าวไทย มีกำลังแรงขึ้น ทำให้ทะเลอันดามันมีคลื่นสูง 2-4 เมตร บริเวณที่มีฝนฟ้าคะนองคลื่นสูงมากกว่า 4 เมตร และอ่าวไทยตอนบนคลื่นสูง 2-3 เมตร ขอให้ชาวเรือเดินเรือด้วยความระมัดระวัง และเรือเล็กควรงดออกจากฝั่งตลอดช่วง ประชาชนที่อาศัยอยู่บริเวณชายฝั่งภาคตะวันออกและภาคใต้ฝั่งตะวันตกให้ระวังอันตรายจากคลื่นลมแรงที่พัดเข้าหาฝั่งไว้ด้วย

จึงขอให้ประชาชนติดตามประกาศจากกรมอุตุนิยมวิทยาอย่างใกล้ชิด และติดตามข้อมูลจากเว็บไซต์ <http://www.tmd.go.th> หรือ สายด่วนพยากรณ์อากาศ 1182 ได้ตลอด 24 ชั่วโมง

ลักษณะอากาศทั่วไป (ที่มา: กรมอุตุนิยมวิทยา)

พยากรณ์อากาศ 24 ชั่วโมงข้างหน้า ประเทศไทยยังคงมีฝนฟ้าคะนองหลายพื้นที่ กับมีฝนตกหนักบางแห่งบริเวณภาคเหนือ ภาคตะวันออกเฉียงเหนือ ภาคตะวันออก และภาคใต้ฝั่งตะวันตก ขอให้ประชาชนระวังอันตรายจากฝนตกหนัก และฝนที่ตกสะสม อาจทำให้เกิดน้ำท่วมฉับพลัน น้ำป่าไหลหลากไว้ด้วย สำหรับทะเลอันดามันมีคลื่นสูง 2-4 เมตร และบริเวณที่มีฝนฟ้าคะนองทะเลมีคลื่นสูงมากกว่า 4 เมตร ส่วนอ่าวไทยตอนบนมีคลื่นสูง 2-3 เมตร ขอให้ชาวเรือเดินเรือด้วยความระมัดระวังและเรือเล็กควรงดออกจากฝั่งตลอดช่วง

สภาพอากาศภาคใต้ฝั่งตะวันออก มีเมฆเป็นส่วนมาก กับมีฝนฟ้าคะนอง ร้อยละ 40 ของพื้นที่ ส่วนมากบริเวณจังหวัดเพชรบุรี ประจวบคีรีขันธ์ ชุมพร สุราษฎร์ธานี และนครศรีธรรมราช อุณหภูมิต่ำสุด 21-26 องศาเซลเซียส อุณหภูมิสูงสุด 29-35 องศาเซลเซียส **ผลคาดการณ์ปริมาณน้ำฝนล่วงหน้า 1-7 วัน** ในช่วงวันที่ 14-15 และ 19-20 ส.ค. 61 มีฝนฟ้าคะนองร้อยละ 40-60 ของพื้นที่ ส่วนในช่วงวันที่ 16-18 ส.ค. 61 มีฝนฟ้าคะนองร้อยละ 60-70 ของพื้นที่ กับมีฝนตกหนักบางแห่งส่วนมากทางตอนบนของภาค



แผนที่อากาศ วันที่ 14 ส.ค. 2561 เวลา 07.00 น.

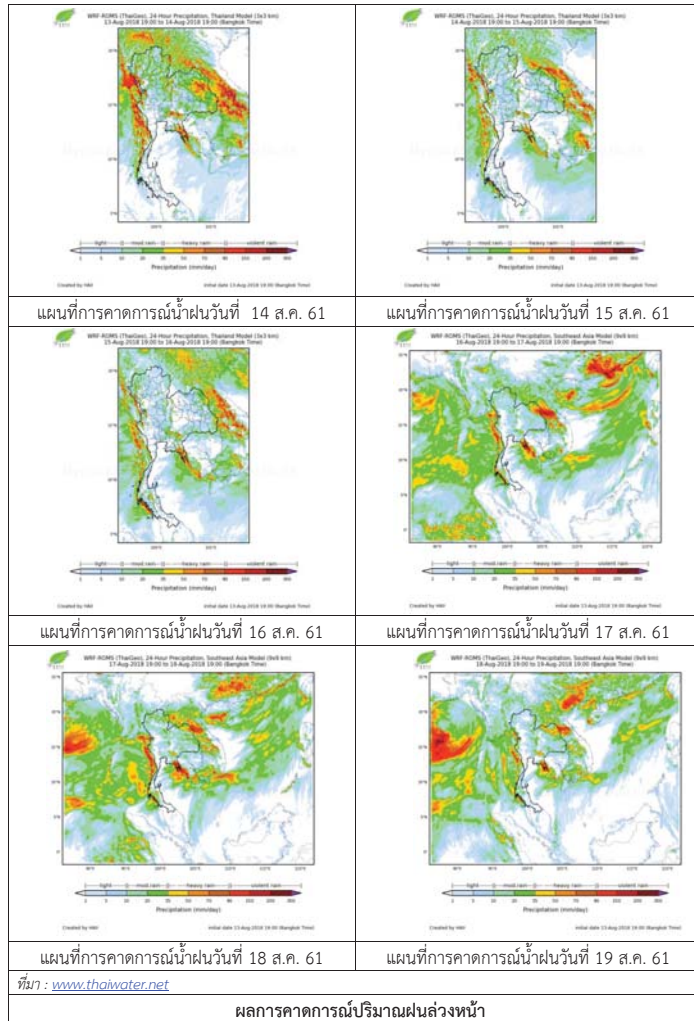


ภาพถ่ายจากดาวเทียม วันที่ 14 ส.ค. 2561

2) สถานการณ์ฝน

จากข้อมูลสถานการณ์ฝนในพื้นที่ลุ่มน้ำทะเลสาบสงขลาของวันที่ 14 สิงหาคม 2561 จากกรมทรัพยากรน้ำ กรมอุตุนิยมวิทยา กรมชลประทาน และสถาบันสารสนเทศทรัพยากรน้ำและการเกษตร (องค์การมหาชน) พบว่า ไม่มีฝนในพื้นที่

สถานการณ์น้ำฝน



3) ข้อมูลปริมาณน้ำในลำน้ำ

ลุ่มน้ำทะเลสาบสงขลา ปัจจุบันสถานการณ์น้ำในลำน้ำโดยทั่วไปอยู่ในภาวะปกติ (ระดับน้ำต่ำกว่าระดับตลิ่งต่ำสุด) สถานการณ์น้ำในลำน้ำส่วนใหญ่มีแนวโน้มลดลง/ทรงตัว

สถานการณ์น้ำท่า (10 - 14 ส.ค. 2561 ที่มา : กรมชลประทาน)

สถานี	แม่น้ำ	อำเภอ	จังหวัด	ระดับน้ำ-ม.	ศุกร์	เสาร์	อาทิตย์	จันทร์	อังคาร
				ปริมาณน้ำ-ลบ.ม./วิ. (ระดับเตือนภัย)	10 ส.ค.	11 ส.ค.	12 ส.ค.	13 ส.ค.	14 ส.ค.
X.170	คลองลำ	ศรีนครินทร์	พัทลุง	25.20	20.20	20.18	20.16	20.15	20.14
				580.00	3.80	3.40	3.00	2.80	2.60
X.265	คลองน้อย	เมือง	พัทลุง	8.00	6.48	6.52	6.45	6.49	6.49
				7.00	*	*	*	*	*
X.174	คลองหระ	หาดใหญ่	สงขลา	8.88	4.16	4.14	4.13	4.12	4.12
				388.00	*	*	*	*	*
X.173A	คลองอู่ตะเภา	สะเดา	สงขลา	15.90	10.50	11.30	10.89	10.49	10.34
				258.00	9.40	19.40	13.88	9.30	7.80
X.90	คลองอู่ตะเภา	คลองหอยโข่ง	สงขลา	8.00	2.73	2.98	2.90	2.65	2.70
				580.00	25.20	35.20	32.00	22.00	24.00
X.44	คลองอู่ตะเภา	หาดใหญ่	สงขลา	7.40	0.16	0.15	0.43	0.26	0.13
				582.00	5.60	5.50	9.60	6.60	5.30

หมายเหตุ * หมายถึง ไม่มีข้อมูล

ข้อมูลระดับน้ำจากระบบตรวจวัดสภาพทางไกลอัตโนมัติลุ่มน้ำทะเลสาบสงขลา กรมทรัพยากรน้ำประจำวันที่ 14 สิงหาคม 2561

ข้อมูลระดับน้ำ (12 - 14 ส.ค. 2561 ที่มา : กรมทรัพยากรน้ำ)

สถานี	ตำบล	อำเภอ	จังหวัด	ระดับน้ำวิกฤติ-ม.รทก.	อาทิตย์	จันทร์	อังคาร	แนวโน้ม
					12 ส.ค.	13 ส.ค.	14 ส.ค.	(เพิ่ม/ลด)
คลองอู่ตะเภาตอนบน	พังงา	สะเดา	สงขลา	18.60	12.46	*	12.56	เพิ่มขึ้น
คลองอู่ตะเภาตอนล่าง	หาดใหญ่	หาดใหญ่	สงขลา	7.24	0.48	*	0.13	ลดลง
คลองตะโหมด(ท่าเขียด)	แม่ขีร์	ตะโหมด	พัทลุง	26.52	21.98	*	21.85	ลดลง
คลองนาท่อม	นาท่อม	เมือง	พัทลุง	27.00	20.25	*	20.18	ลดลง
คลองท่าแนะ	เขาย่า	ศรีบรรพต	พัทลุง	36.53	33.81	*	33.79	ลดลง

ปริมาณน้ำในลำน้ำของคลองต่างๆ ในพื้นที่ลุ่มน้ำทะเลสาบสงขลา วันที่ 14 สิงหาคม 2561

สถานีคลองอู่ตะเภาตอนล่าง - ต.หาดใหญ่ อ.หาดใหญ่ จ.สงขลา
(ลุ่มน้ำทะเลสาบสงขลา)



สถานีคลองตะโหมด(ท่าเขียด) - ต.แม่ขรี อ.ตะโหมด จ.พัทลุง
(ลุ่มน้ำทะเลสาบสงขลา)



สถานีลำปำ - ต.ลำปำ อ.เมือง จ.พัทลุง
(ลุ่มน้ำทะเลสาบสงขลา)



4) สรุป

สถานการณ์น้ำในลุ่มน้ำทะเลสาบสงขลาประจำวันวันที่ 14 สิงหาคม 2561 ปัจจุบันสถานการณ์น้ำในลำน้ำ โดยทั่วไปอยู่ในภาวะปกติ (ระดับน้ำต่ำกว่าระดับตลิ่งต่ำสุด) สถานการณ์น้ำในลำน้ำส่วนใหญ่มีแนวโน้มลดลง/ทรงตัว

รายงานระดับน้ำจากกล้อง
CCTV



รายงานระดับน้ำจากกล้อง CCTV

ณ. วันที่ 11 สิงหาคม พ.ศ. 2561

สรุปสถานการณ์น้ำในลำน้ำสายหลัก

- สะพานพระเมรุมา - อ.เมือง จ.สุโขทัย (ลุ่มน้ำยม) สถานการณ์น้ำปกติ
- สะพานนครน่านพัฒนา อ.เมือง จ.น่าน (ลุ่มน้ำน่าน) สถานการณ์น้ำปกติ
- เทศบาล ต.นาแก - อ.นาแก จ.นครพนม (ห้วยน้ำก่ำ/โขงอีสาน) สถานการณ์น้ำปกติ
- สตึก - อ.สตึก จ.บุรีรัมย์ (ลุ่มน้ำมูล) สถานการณ์น้ำปกติ
- เสนา อ.เสนา จ.พระนครศรีอยุธยา (ลุ่มน้ำเจ้าพระยา) สถานการณ์น้ำปกติ
- วัดพระรูป - อ.เมือง จ.สุพรรณบุรี (ลุ่มน้ำท่าจีน) สถานการณ์น้ำปกติ
- สถานีอุตตะเกาตอนล่าง - อ.หาดใหญ่ จ.สงขลา (ลุ่มน้ำทะเลสาบสงขลา) สถานการณ์น้ำปกติ

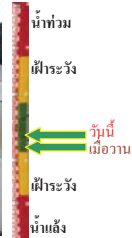


สะพานศรีษะนาลัย - อ.ศรีษะนาลัย จ.สุโขทัย (ลุ่มน้ำยม)



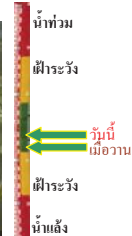
ระดับน้ำปัจจุบันต่ำกว่าสถาพ
ระดับตลิ่งต่ำสุด 71.78 ม.รทก.
ระดับท้องน้ำ 58.48 ม.รทก.

สะพานพระเมรุมา - อ.เมือง จ.สุโขทัย (ลุ่มน้ำยม)



ระดับน้ำปัจจุบัน 45.75 ม.รทก.
ระดับตลิ่งต่ำสุด 48.59 ม.รทก.
ระดับท้องน้ำ 41.13 ม.รทก.

สะพานบ้านโพทะเล - อ.โพทะเล จ.พิจิตร (ลุ่มน้ำยม)



ระดับน้ำปัจจุบัน 26.90 ม.รทก.
ระดับตลิ่งต่ำสุด 31.63 ม.รทก.
ระดับท้องน้ำ 20.59 ม.รทก.

สะพานท่าเสา - อ.เมือง จ.อุตรดิตถ์ (ลุ่มน้ำน่าน)



ระดับน้ำปัจจุบัน 55.40 ม.รทก.
ระดับตลิ่งต่ำสุด 56.91 ม.รทก.
ระดับท้องน้ำ 47.80 ม.รทก.

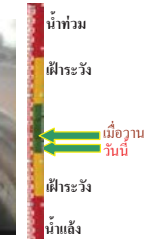
<http://mekhala.dwr.go.th>

สะพานนครน่านพัฒนา - อ.เมือง จ.น่าน (ลุ่มน้ำน่าน)



ระดับน้ำปัจจุบัน 194.10 ม.รทก.
ระดับตลิ่งต่ำสุด 197.73 ม.รทก.
ระดับท้องน้ำ 190.94 ม.รทก.

สถานีห้วยหลวง - อ.เมือง จ.อุดรธานี (ลุ่มน้ำโขง)



ระดับน้ำปัจจุบัน 168.00 ม.รทก.
ระดับตลิ่งต่ำสุด 169.93 ม.รทก.
ระดับท้องน้ำ 166.69 ม.รทก.

สถานีแม่น้ำเลย - อ.เมือง จ.เลย (ลุ่มน้ำโขง)



ระดับน้ำปัจจุบัน 231.40 ม.รทก.
ระดับตลิ่งต่ำสุด - ม.รทก.
ระดับท้องน้ำ - ม.รทก.

สถานีห้วยผาย - อ.แม่สาย จ.เชียงราย (แม่สาย/โขง)



ระดับน้ำปัจจุบันต่ำกว่าสถาพ
ระดับตลิ่งต่ำสุด - ม.รทก.
ระดับท้องน้ำ 394.87 ม.รทก.

สง.ส่วนอุทกหนองคาย - อ.เมือง จ.หนองคาย (ลุ่มน้ำโขง)



ระดับน้ำปัจจุบันต่ำกว่าสถาพ
ระดับตลิ่งต่ำสุด 166.65 ม.รทก.
ระดับท้องน้ำ 149.20 ม.รทก.

วัดท่าแร่ - อ.โพนทิวชัย จ.หนองคาย (ห้วยหลวง/โขงอีสาน)



ระดับน้ำปัจจุบันต่ำกว่าสถาพ
ระดับตลิ่งต่ำสุด 159.43 ม.รทก.
ระดับท้องน้ำ 147.95 ม.รทก.

<http://mekhala.dwr.go.th>

บ้านท่าสะอาด - อ.เซกา จ.บึงกาฬ
(แม่น้ำสงคราม/ลุ่มน้ำโขง)



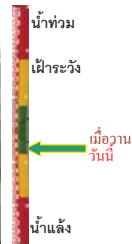
ระดับน้ำปัจจุบันสูงกว่าสภาพ
ระดับตลิ่งต่ำสุด 144.92 ม.รทก.
ระดับท้องน้ำ 134.18 ม.รทก.

บ้านศาลปากน้ำ - อ.ท่าอุเทน จ.นครพนม
(แม่น้ำสงคราม/ลุ่มน้ำโขงอีสาน)



ระดับน้ำปัจจุบันต่ำกว่าสภาพ
ระดับตลิ่งต่ำสุด 142.11 ม.รทก.
ระดับท้องน้ำ 131.25 ม.รทก.

ร.ร.เทศบาล 4 - อ.เมือง จ.นครราชสีมา
(ลำตะคอง/มูล)



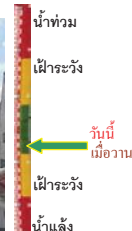
ระดับน้ำปัจจุบัน 176.50 ม.รทก.
ระดับตลิ่งต่ำสุด 178.00 ม.รทก.
ระดับท้องน้ำ - ม.รทก.

สตึก - อ.สตึก จ.บุรีรัมย์
(ลุ่มน้ำมูล)



ระดับน้ำปัจจุบัน 124.60 ม.รทก.
ระดับตลิ่งต่ำสุด 128.76 ม.รทก.
ระดับท้องน้ำ 121.50 ม.รทก.

วัดเกาะวาลุการาม - อ.เมือง จ.ลำปาง
(ลุ่มน้ำวัง)



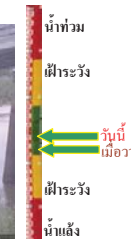
ระดับน้ำปัจจุบันต่ำกว่าสภาพ
ระดับตลิ่งต่ำสุด 234.67 ม.รทก.
ระดับท้องน้ำ 227.54 ม.รทก.

อ.ปากน้ำโพ จ.นครสวรรค์
(ลุ่มน้ำเจ้าพระยา)



ระดับน้ำปัจจุบันต่ำกว่าสภาพ
ระดับตลิ่งต่ำสุด 25.82 ม.รทก.
ระดับท้องน้ำ 14.66 ม.รทก.

เชิงสะพานสิงห์บุรี - อ.เมือง จ.สิงห์บุรี
(ลุ่มน้ำเจ้าพระยา)



ระดับน้ำปัจจุบัน 5.40 ม.รทก.
ระดับตลิ่งต่ำสุด 11.50 ม.รทก.
ระดับท้องน้ำ -2.14 ม.รทก.

บ้านยางมณี - อ.โพธิ์ทอง จ.อ่างทอง
(ลุ่มน้ำเจ้าพระยา)



ระดับน้ำปัจจุบันต่ำกว่าสภาพ
ระดับตลิ่งต่ำสุด - ม.รทก.
ระดับท้องน้ำ - ม.รทก.

บ้านป้อม - อ.พระนครศรีอยุธยา
จ.พระนครศรีอยุธยา (ลุ่มน้ำเจ้าพระยา)



ระดับน้ำปัจจุบัน 8.50 ม.รทก.
ระดับตลิ่งต่ำสุด - ม.รทก.
ระดับท้องน้ำ - ม.รทก.

เสนา - อ.เสนา จ.พระนครศรีอยุธยา
(ลุ่มน้ำเจ้าพระยา)



ระดับน้ำปัจจุบัน 1.80 ม.รทก.
ระดับตลิ่งต่ำสุด - ม.รทก.
ระดับท้องน้ำ - ม.รทก.

อุทัยใหม่ - อ.เมือง จ.อุทัยธานี
(ลุ่มน้ำเจ้าพระยา)



ระดับน้ำปัจจุบัน 16.20 ม.รทก.
ระดับตลิ่งต่ำสุด - ม.รทก.
ระดับท้องน้ำ - ม.รทก.

สะพานปรีดี - อ.เมือง จ.พระนครศรีอยุธยา
(ลุ่มน้ำเจ้าพระยา)

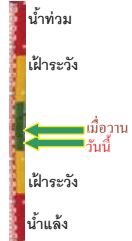


ระดับน้ำปัจจุบัน 0.00 ม.รทก.
ระดับตลิ่งต่ำสุด - ม.รทก.
ระดับท้องน้ำ - ม.รทก.

สะพานข้ามแม่น้ำท่าจีน 3 - อ.เมือง จ.สมุทรสาคร (ลุ่มน้ำท่าจีน)



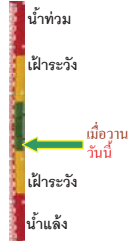
ระดับน้ำปัจจุบัน -1.74 ม.รทก.
ระดับตลิ่งต่ำสุด 1.37 ม.รทก.
ระดับท้องน้ำ -6.73 ม.รทก.



สะพานบุญรัตน์ประชานุวัฒน์ - อ.สามพราน จ.นครปฐม (ลุ่มน้ำท่าจีน)



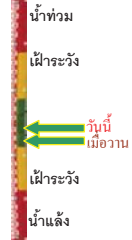
ระดับน้ำปัจจุบัน -0.22 ม.รทก.
ระดับตลิ่งต่ำสุด 1.46 ม.รทก.
ระดับท้องน้ำ -7.22 ม.รทก.



สะพานหลวงพ่อบึง - อ.นครไชยศรี จ.นครปฐม (ลุ่มน้ำท่าจีน)



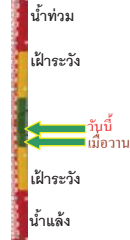
ระดับน้ำปัจจุบัน 0.91 ม.รทก.
ระดับตลิ่งต่ำสุด 2.97 ม.รทก.
ระดับท้องน้ำ -4.69 ม.รทก.



สะพานข้ามแม่น้ำท่าจีน ทางหลวง346 อ.บางเลน จ.นครปฐม (ลุ่มน้ำท่าจีน)



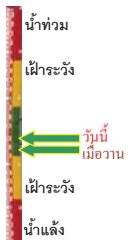
ระดับน้ำปัจจุบัน -0.44 ม.รทก.
ระดับตลิ่งต่ำสุด 0.89 ม.รทก.
ระดับท้องน้ำ -5.93 ม.รทก.



สะพานวัดพระรูป อ.เมือง จ.สุพรรณบุรี (ลุ่มน้ำท่าจีน)



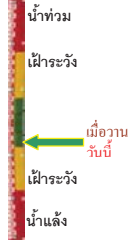
ระดับน้ำปัจจุบัน 1.14 ม.รทก.
ระดับตลิ่งต่ำสุด 3.32 ม.รทก.
ระดับท้องน้ำ -0.56 ม.รทก.



สะพานข้ามแม่น้ำท่าจีน ทางหลวง3365 อ.สามชุก จ.สุพรรณบุรี (ลุ่มน้ำท่าจีน)



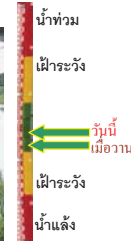
ระดับน้ำปัจจุบันต่ำกว่าตลิ่ง
ระดับตลิ่งต่ำสุด 5.70 ม.รทก.
ระดับท้องน้ำ 0.46 ม.รทก.



สะพานสามง่าม-ท่าโบสถ์ อ.หันคา จ.ชัยนาท (ลุ่มน้ำท่าจีน)



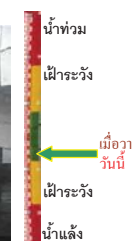
ระดับน้ำปัจจุบัน 12.22 ม.รทก.
ระดับตลิ่งต่ำสุด 13.14 ม.รทก.
ระดับท้องน้ำ 10.08 ม.รทก.



เชิงสะพานฉะเชิงเทรา - อ.เมือง จ.ฉะเชิงเทรา (ลุ่มน้ำบางปะกง)



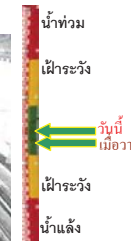
ระดับน้ำปัจจุบันต่ำกว่าตลิ่ง
ระดับตลิ่งต่ำสุด 1.90 ม.รทก.
ระดับท้องน้ำ - ม.รทก.



สถานีอุตระภาคกลาง - อ.หาดใหญ่ จ.สงขลา (ลุ่มน้ำทะเลสาบสงขลา)



ระดับน้ำปัจจุบัน 0.60 ม.รทก.
ระดับตลิ่งต่ำสุด 8.93 ม.รทก.
ระดับท้องน้ำ -1.93 ม.รทก.



สถานีคลองคะโหมก - อ.ตะโหมด จ.พัทลุง (ลุ่มน้ำทะเลสาบสงขลา)



ระดับน้ำปัจจุบันต่ำกว่าตลิ่ง
ระดับตลิ่งต่ำสุด 27.94 ม.รทก.
ระดับท้องน้ำ 20.52 ม.รทก.



สถานีลำปำ - อ.เมือง จ.พัทลุง (ลุ่มน้ำทะเลสาบสงขลา)



ระดับน้ำปัจจุบัน -0.90 ม.รทก.
ระดับตลิ่งต่ำสุด 1.15 ม.รทก.
ระดับท้องน้ำ -2.86 ม.รทก.



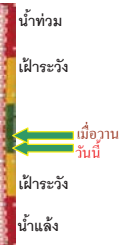
อุทกวิทยาเชียงแสน - อ.เชียงแสน จ.เชียงราย (ลุ่มน้ำโขงเหนือ)



ระดับน้ำปัจจุบัน 3.80 ม.รทก.
ระดับตลิ่งต่ำสุด - ม.รทก.
ระดับท้องน้ำ - ม.รทก.

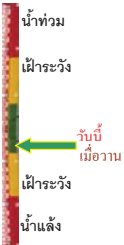


สถานีวัดแม่น้ำโขง (MRC) - อ.เชียงคาน จ.เลย
(ลุ่มน้ำโขงอีสาน)



ระดับน้ำปัจจุบัน	12.20	ม.รทก.
ระดับตลิ่งต่ำสุด	-	ม.รทก.
ระดับท้องน้ำ	-	ม.รทก.

สถานีวัดแม่น้ำโขง (MRC) - อ.โขงเจียม จ.อุบลราชธานี
(ลุ่มน้ำโขงอีสาน)



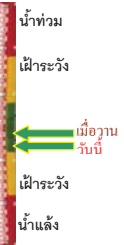
ระดับน้ำปัจจุบันต่ำกว่าสภาพ		
ระดับตลิ่งต่ำสุด	-	ม.รทก.
ระดับท้องน้ำ	-	ม.รทก.

สถานีบ้านบางแก้ว - อ.บรรพตพิสัย จ.นครสวรรค์
(ลุ่มน้ำปิง-วัง-สะแกกรัง-ป่าสัก)



ระดับน้ำปัจจุบัน	37.27	ม.รทก.
ระดับตลิ่งต่ำสุด	44.95	ม.รทก.
ระดับท้องน้ำ	35.06	ม.รทก.

สถานีบ้านป่ากร้อห้วยจี่ - อ.บ้านคาจก จ.ตาก
(ลุ่มน้ำปิง-วัง-สะแกกรัง-ป่าสัก)



ระดับน้ำปัจจุบัน	117.27	ม.รทก.
ระดับตลิ่งต่ำสุด	120.45	ม.รทก.
ระดับท้องน้ำ	114.47	ม.รทก.

สถานีบ้านจางวาง - อ.หล่มสัก จ.เพชรบูรณ์
(ลุ่มน้ำปิง-วัง-สะแกกรัง-ป่าสัก)



ระดับน้ำปัจจุบัน	130.95	ม.รทก.
ระดับตลิ่งต่ำสุด	135.46	ม.รทก.
ระดับท้องน้ำ	127.24	ม.รทก.

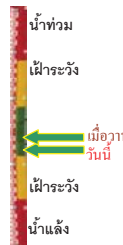
สถานีแม่น้ำป่าสัก - อ.เมือง จ.เพชรบูรณ์
(ลุ่มน้ำปิง-วัง-สะแกกรัง-ป่าสัก)



ระดับน้ำปัจจุบัน	111.35	ม.รทก.
ระดับตลิ่งต่ำสุด	114.98	ม.รทก.
ระดับท้องน้ำ	104.53	ม.รทก.

<http://mekhala.dwr.go.th>

สถานีแม่น้ำป่าสัก - อ.เสาไห้ จ.สระบุรี
(ลุ่มน้ำปิง-วัง-สะแกกรัง-ป่าสัก)



ระดับน้ำปัจจุบัน	7.70	ม.รทก.
ระดับตลิ่งต่ำสุด	13.46	ม.รทก.
ระดับท้องน้ำ	0.04	ม.รทก.

สถานีแม่น้ำป่าสัก - อ.แก่งคอย จ.สระบุรี
(ลุ่มน้ำปิง-วัง-สะแกกรัง-ป่าสัก)



ระดับน้ำปัจจุบัน	11.88	ม.รทก.
ระดับตลิ่งต่ำสุด	20.10	ม.รทก.
ระดับท้องน้ำ	4.79	ม.รทก.

<http://mekhala.dwr.go.th>

จังหวัด	สถานที่ ตั้งกล้อง	แม่น้ำ/ คูน้ำ	วิกฤติ	วิกฤติ	ระดับน้ำ (ม.รทก.)			สถานการณ์	หมายเหตุ
			น้ำแล้ง	น้ำท่วม	พ.ศ.2560				
			ระดับน้อย กว่า	ระดับ มากกว่า	3 ส.ค.	5 ส.ค.	11 ส.ค.		
จ.สุโขทัย	สะพานศรีสังขาลัย อ.เมือง	ยม	60.14	71.78	63.00	63.00	N/A	น้ำปกติ	↔
จ.สุโขทัย	สะพานพระแม่ย่า อ.เมือง	ยม	42.48	48.59	46.60	45.60	45.75	น้ำปกติ	↑
จ.พิษณุโลก	สะพานบางระเกา อ.บางระเกา	ยม	31.73	37.23	N/A	N/A	N/A	น้ำปกติ	↔
จ.พิจิตร	สะพานโพทะเล อ.โพทะเล	ยม	22.58	30.63	26.50	26.60	26.90	น้ำปกติ	↑
จ.พิษณุโลก	ไนท์บาร์ซาร์ อ.เมือง	น่าน	37.33	45.04	N/A	N/A	39.27	น้ำปกติ	↑
จ.นครสวรรค์	วัดเกษไชโยเหนือ อ.ชุมแสง	น่าน	18.73	25.60	N/A	N/A	N/A	น้ำปกติ	↔
จ.นครสวรรค์	บ้านทับฤๅช อ.ชุมแสง (ทับฤๅชใต้)	น่าน	-	26.16	N/A	N/A	N/A	น้ำปกติ	↔
จ.อุตรดิตถ์	สะพานท่าเสา อ.เมือง	น่าน	49.22	56.91	55.80	55.85	55.40	น้ำปกติ	↓
จ.น่าน	สะพานนครน่านพัฒนา อ.เมือง	น่าน	192.17	197.73	194.65	194.80	194.10	น้ำปกติ	↓
จ.พิจิตร	สะพานเฉลิมพลที่ 88 1-9 72 พหลโยธิน อ.บางมูลนาก	น่าน	18.19	27.23	N/A	N/A	N/A	น้ำปกติ	↔
จ.พิษณุโลก	สะพานสุพรรณภูมิ อ.เมือง	น่าน	33.98	44.52	N/A	N/A	N/A	น้ำปกติ	↔
จ.อุตรธานี	สถานีหัวหลาง อ.เมือง	โขง	-	-	168.50	168.50	168.00	น้ำปกติ	↓
จ.เลย	สถานีแม่น้ำเลย อ.เมือง	โขง	-	-	231.20	231.00	231.40	น้ำปกติ	↑
จ.เชียงใหม่	สถานีหัวฝาย อ.แม่สาย	แม่สาย/โขง	395.79	396.50	395.62	395.62	N/A	น้ำปกติ	↔
จ.หนองคาย	สนง.ส่วนอุทกหนองคาย อ.เมือง	โขง	157.85	166.70	N/A	N/A	N/A	น้ำปกติ	↔
จ.หนองคาย	วัดทุ่งลาด อ.โพนพิสัย	หัวหลาง/โขงอีสาน	150.50	159.43	N/A	N/A	N/A	น้ำปกติ	↔
จ.นครพนม	บ้านศาลปากน้ำ อ.ท่าอุเทน	น้ำสงคราม/โขงอีสาน	133.42	141.02	N/A	N/A	N/A	น้ำปกติ	↔
จ.นครราชสีมา	ร.ร.เทศบาล 4 อ.เมือง	ลำตะคอง/มูล	174.60	178.00	176.50	176.50	176.50	น้ำปกติ	↔
จ.บุรีรัมย์	สศค อ.สตึก	มูล	123.13	128.76	124.60	124.60	124.60	น้ำปกติ	↔
จ.สิงห์บุรี	เชิงสะพานสิงห์บุรี อ.เมือง	เจ้าพระยา	3.45	11.50	N/A	N/A	N/A	น้ำปกติ	↔
จ.อ่างทอง	บ้านยางเมือ อ.โพธิ์ทอง	เจ้าพระยา	-	9.11	N/A	N/A	N/A	น้ำปกติ	↔
จ. พระนครศรีอยุธยา	บ้านป้อม อ.พระนครศรีอยุธยา	เจ้าพระยา	-	-	7.95	8.15	8.50	น้ำปกติ	↑
จ. พระนครศรีอยุธยา	อ.เสนา	น้อย/เจ้าพระยา	2.00	5.00	1.15	1.40	1.80	น้ำปกติ	↑
จ.อุทัยธานี	เชิงสะพานบริรักษ์ อ.เมือง	สะแกกรัง	15.16	19.90	6.15	6.15	6.15	น้ำปกติ	↔
จ.อุทัยธานี	อุทัยใหม่ อ.เมือง	สะแกกรัง	-	-	16.10	16.10	16.20	น้ำปกติ	↑
จ. พระนครศรีอยุธยา	สะพานปรีดี อ.พระนครศรีอยุธยา	เจ้าพระยา	-	-	-0.50	-0.30	0.00	น้ำปกติ	↑
จ.นครปฐม	สะพานข้ามแม่น้ำท่าจีน 3 อ.เมือง	ท่าจีน	-5.11	0.57	-0.59	-0.59	-1.74	น้ำปกติ	↓
จ.นครปฐม	สะพานอุรุรัตนประชาคุนดิน อ.สามพราน	ท่าจีน	-5.59	-0.30	-0.22	-0.22	-0.22	น้ำปกติ	↔
จ.นครปฐม	สะพานทองหล่อเงิน อ.นครชัยศรี	ท่าจีน	-3.16	2.21	0.61	0.61	0.91	น้ำปกติ	↑
จ.นครปฐม	สะพานข้ามแม่น้ำท่าจีน ทางหลวง346 อ.บางเลน	ท่าจีน	-4.57	0.21	-0.74	-0.84	-0.44	น้ำปกติ	↑
จ.สุพรรณบุรี	สะพานวัดพระรูป อ.เมือง	ท่าจีน	-1.26	2.75	0.74	0.74	1.14	น้ำปกติ	↑
จ.สุพรรณบุรี	สะพานข้ามแม่น้ำท่าจีน ทางหลวง3365 อ.สามชุก	ท่าจีน	1.55	5.18	N/A	N/A	N/A	น้ำปกติ	↔
จ.ชัยนาท	สะพานสามง่าม-ท่าโบสถ์ อ.หันคา	ท่าจีน	10.69	12.83	12.27	11.92	12.22	น้ำปกติ	↑
จ.ฉะเชิงเทรา	เชิงสะพานฉะเชิงเทรา อ.เมือง	บางปะกง	-0.01	1.90	N/A	N/A	N/A	น้ำปกติ	↔
จ.ฉะเชิงเทรา	ตรงข้ามวัดจันทาราม อ.เมือง	ฉะเชิงเทรา	0.20	3.73	N/A	N/A	N/A	น้ำปกติ	↔
จ.ประจวบคีรีขันธ์	ร.ร.อนุบาลบางสะพาน อ.บางสะพาน	คลองบางสะพาน	-	3.30	N/A	N/A	N/A	น้ำปกติ	↔
จ.สงขลา	สถานีออกผู้โดยสารตอนล่าง อ.หาดใหญ่	ทะเลสาบสงขลา	-	-	0.95	0.30	0.60	น้ำปกติ	↑
จ.พัทลุง	สถานีคลองทะเลหมัด อ.ตะโหมด	ทะเลสาบสงขลา	-	-	N/A	N/A	N/A	น้ำปกติ	↔
จ.พัทลุง	สถานีลำปำ อ.เมือง	ทะเลสาบสงขลา	-	-	-0.90	-0.90	-0.90	น้ำปกติ	↔
จ.เชียงใหม่	อุทกวิทยเชียงใหม่ อ.เชียงใหม่	-	-	-	3.80	3.80	3.80	น้ำปกติ	↔
จ.เลย	สถานีแม่โจ้ (สศค) เชียงาน อ.เชียงแสน	โขง	-	-	14.00	14.00	12.20	น้ำปกติ	↓
จ.อุบลราชธานี	สถานีแม่โจ้ (สศค) โขงเงิน อ.โขงเจียม	-	-	-	N/A	N/A	N/A	น้ำปกติ	↔
จ.นครสวรรค์	บ้านบางแก้ว อ.บรรพตพิสัย	ปิง-วัง-สะแกกรัง-ป่าสัก	-	-	37.47	37.47	37.27	น้ำปกติ	↓
จ.ตาก	บ้านปากร่องหัวงี อ.บ้านตาก	ปิง-วัง-สะแกกรัง-ป่าสัก	-	-	117.57	117.47	117.27	น้ำปกติ	↓
จ.เพชรบูรณ์	บ้านจางวาง อ.หล่มสัก	ปิง-วัง-สะแกกรัง-ป่าสัก	-	-	131.00	130.80	130.95	น้ำปกติ	↑
จ.เพชรบูรณ์	แม่น้ำป่าสักที่ อ.เมืองเพชรบูรณ์	ปิง-วัง-สะแกกรัง-ป่าสัก	-	-	111.75	111.50	111.35	น้ำปกติ	↓
จ.สระบุรี	แม่น้ำป่าสักที่ อ.เสาไห้	ปิง-วัง-สะแกกรัง-ป่าสัก	-	-	8.20	8.30	7.70	น้ำปกติ	↓
จ.สระบุรี	แม่น้ำป่าสักที่ อ.แก่งคอย	ปิง-วัง-สะแกกรัง-ป่าสัก	-	-	11.88	11.88	11.88	น้ำปกติ	↔

*N/A คือ อ่านค่าระดับจากไม้วัดระดับ (Staff) ไม่ได้ / ไม้วัดระดับ (Staff) ชำรุด

**ม.รทก. คือ เมตรเทียบกับระดับน้ำทะเลปานกลาง

** ระดับน้ำทะเลปานกลาง (Mean Sea Level) หรือ ร.ท.ก. เป็นค่าการวัด ระดับน้ำทะเลขึ้นสูงสุด (High Tide : HT) และลงต่ำสุด (Low Tide : LT) ของแต่ละวัน ในช่วงระยะเวลาที่กำหนด แล้วนำค่าเฉลี่ยเป็นระดับน้ำทะเลปานกลาง สำหรับระยะเวลาที่ทำการวัดโดยทั่วไปจะต้องวัดเป็นเวลา ๑๘.๖ ปี ตามวัฏจักรของน้ำ ระดับน้ำทะเลปานกลางของแต่ละบริเวณทั่วโลกอาจมีความสูงไม่เท่ากัน

ในประเทศไทยใช้เวลาในการวัด ๕ ปี โดยเลือกที่ตำบลเกาะหลัก จังหวัดประจวบคีรีขันธ์ เป็นที่วัด แล้วนำมาหาค่าเฉลี่ย เพื่อใช้เป็นค่าระดับน้ำทะเลปานกลาง ให้มีค่า ๑.๐๐๐ เมตร ทำการถ่ายโยงมายังจุด BM-A (ซึ่งถือว่าเป็นจุดหลักฐานหมุดแรกของประเทศไทย) ซึ่งมีค่าระดับน้ำทะเลปานกลาง ๑.๔๔๗ เมตร