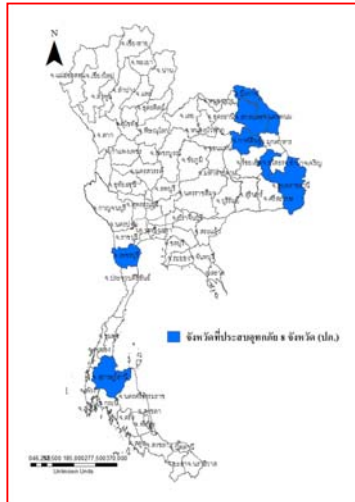




รายงานสถานการณ์น้ำ
ศูนย์ป้องกันวิกฤติน้ำ กรมทรัพยากรน้ำ
วันที่ ๑๔ สิงหาคม ๒๕๖๑

สภาวะอากาศ ประเทศไทยยังคงมีฝนฟ้าคะนองหลายพื้นที่ ก็มีฝนตกหนักบางแห่งบริเวณภาคเหนือ ภาคตะวันออกเฉียงเหนือ ภาคตะวันออก และภาคใต้ฝั่งตะวันตก ขอให้ประชาชนระวังอันตรายจากฝนตกหนัก และฝนที่ตกสะสม อาจทำให้เกิดน้ำท่วมฉับพลัน น้ำป่าไหลหลากไว้ด้วย สำหรับทะเลอันดามันมีคลื่นสูง ๒-๔ เมตร และบริเวณที่มีฝนฟ้าคะนองทะเลมีคลื่นสูงมากกว่า ๔ เมตร ส่วนอ่าวไทยตอนบนมีคลื่นสูง ๒-๓ เมตร ขอให้ชาวเรือเดินเรือด้วยความระมัดระวังและเรือเล็กควรงดออกจากฝั่ง



สถานการณ์น้ำ

กรมอุตุนิยมวิทยา พายุเบนซินคาเคลื่อนเข้าญวน ทำเหนือ-อีสานฝนตกหนัก
กรมชลประทาน เผย ๕ เขื่อนสำคัญน้ำยังสูงเกิน ๘๐% ความจุอ่าง
สำนักงานทรัพยากรน้ำแห่งชาติ (สทนช.) กำชับเขื่อนภาคเหนือ-ภาคอีสานรับมือฝนตกหนัก
จ.เชียงราย พายุเข้าฝนหนัก น้ำป่าตอยตุง-ตอยนางนอนล้นอ่างฯ ท่วมห้วยไคร้-แม่สาย กลางดึก
จ.นครนายก น้ำป่าถล่มน้ำตกนางรอง-วังตะไคร้ เจ้าหน้าที่เร่งเข้าสำรวจ
จ.เพชรบุรี ยังไม่พ้นวิกฤต-สทนช.สั่งเร่งพร่องน้ำ
จ.พังงา เตือน ๔ อ. น้ำป่าไหลหลากดินโคลนถล่ม

สถานการณ์น้ำต่างประเทศ

การช่วยเหลือ

(หมายเหตุ ข้อมูลข่าวจาก เดลินิวส์ ไอ เอ็น เอ็น ผู้จัดการ)

สถานการณ์น้ำ

ระดับน้ำในแม่น้ำโขง : MRC: Mekong River Commission ณ วันที่ ๑๔ สิงหาคม ๒๕๖๑

สถานี	ระดับตลิ่ง	ระดับน้ำ ๗ ส.ค. ๖๑	ระดับน้ำ ๑๔ ส.ค.๖๑	+สูงกว่าตลิ่ง -ต่ำกว่าตลิ่ง	แนวโน้ม
อ.เชียงแสน จ.เชียงราย	๑๒.๘๐	๖.๓๕	๖.๒๒	-๖.๕๘	ลดลง
อ.เชียงคาน จ.เลย	๑๖.๐๐	๑๑.๙๐	๑๑.๕๔	-๔.๔๖	เพิ่มขึ้น
อ.เมือง จ.หนองคาย	๑๒.๒๐	๙.๙๖	๙.๔๒	-๒.๗๘	เพิ่มขึ้น
อ.เมือง จ.นครพนม	๑๒.๐๐	๑๒.๑๔	๑๑.๑๗	-๐.๘๓	เพิ่มขึ้น
อ.เมือง จ.มุกดาหาร	๑๒.๕๐	๑๒.๖๕	๑๑.๑๔	-๑.๓๖	เพิ่มขึ้น
อ.โขงเจียม จ.อุบลราชธานี	๑๔.๕๐	๑๔.๔๘	๑๒.๗๘	-๑.๗๒	เพิ่มขึ้น

หมายเหตุ : ระดับ (รสม.) ข้อมูลจาก <http://www.dwr.go.th>

ระดับน้ำ-ลุ่มน้ำเสาบสงขลา ลุ่มน้ำทะเลสาบสงขลา ปัจจุบันสถานการณ์น้ำในลำน้ำโดยทั่วไปอยู่ในภาวะปกติ (ระดับน้ำต่ำกว่าระดับตลิ่งต่ำสุด) สถานการณ์น้ำในลำน้ำส่วนใหญ่มีแนวโน้มลดลง/ทรงตัว(ข้อมูลวันที่ ๑๔ ส.ค.๒๕๖๑) ที่มา กรมทรัพยากรน้ำ) สถานีคลองอู่ตะเภาตอนบน อ.สะเดา จ.สงขลา สถานีคลองอู่ตะเภาตอนล่าง อ.หาดใหญ่ จ.สงขลา สถานีคลองตะโหมด(ท่าเขียด) อ.ตะโหมด จ.พัทลุง สถานีคลองนาท่อม อ.เมือง จ.พัทลุง สถานีท่ามะ อ.ศรีบรรพต จ.พัทลุง วัดปริมาณน้ำได้ ๑๒.๕๖ ๐.๑๓ ๒๑.๘๕ ๒๐.๑๘ และ ๓๓.๗๙ ลบม/วินาที

สถานีตรวจวัดระดับน้ำ (CCTV) ณ วันที่ ๕ สิงหาคม ๒๕๖๑ การตรวจวัดระดับน้ำจากกล้อง (CCTV) ระดับน้ำส่วนใหญ่อยู่ในเกณฑ์ปกติ

ลำดับที่	จังหวัด	สถานที่ตั้งกล้อง	แม่น้ำ/ลำน้ำ	วิกฤติ	วิกฤติ	ระดับน้ำ (ม.รทก.)			สถานการณื	หมายเหตุ
				น้ำแห้ง	น้ำท่วม	พ.ศ.2560				
				ระดับน้อยกว่า	ระดับมากกว่า	2 ส.ค. 61	3 ส.ค. 61	5 ส.ค. 61		
1	จ.สุโขทัย	สะพานพระเมรุมา อ.เมือง	ยม	42.48	48.59	63.30	63.00	63.00	น้ำปกติ	↔
2	จ.พิษณุโลก	สะพานบางระกำ อ.บางระกำ	ยม	31.73	37.23	47.60	46.60	45.60	น้ำปกติ	↔
3	จ.พิจิตร	สะพานโพทะเล อ.โพทะเล	ยม	22.58	30.63	N/A	N/A	N/A	น้ำปกติ	↔
4	จ.พิษณุโลก	ไนท์บาร์ชา อ.เมือง	น่าน	37.33	45.04	26.40	26.50	26.60	น้ำปกติ	↑
5	จ.นครสวรรค์	วัดเกษไชโยเหนือ อ.ชุมแสง	น่าน	18.73	25.60	N/A	N/A	N/A	น้ำปกติ	↔
6	จ.นครสวรรค์	บ้านทับกฤช อ.ชุมแสง (ทับกฤชใต้)	น่าน	-	26.16	N/A	N/A	N/A	น้ำปกติ	↔
7	จ.อุตรดิตถ์	สะพานท่าเสา อ.เมือง	น่าน	49.22	56.91	N/A	N/A	N/A	น้ำปกติ	↓
8	จ.พิจิตร	สะพานเสียว/โพธิ์ ๑๒-๑๓-๑๔ อ.บางมูลนาก	น่าน	18.19	27.23	55.10	55.80	55.85	น้ำปกติ	↑
9	จ.พิษณุโลก	สะพานสุพรรณภูมิ อ.เมือง	น่าน	33.98	44.52	195.90	194.65	194.80	น้ำปกติ	↑
10	จ.อุตรธานี	สถานีวิทยุหลวง อ.เมือง	โขง	-	-	N/A	N/A	N/A	น้ำปกติ	↓
11	จ.เลย	สถานีแม่น้ำเลย อ.เมือง	โขง	-	-	N/A	N/A	N/A	น้ำปกติ	↓
12	จ.เชียงใหม่	สถานีวิทยุฝ่าย อ.แม่สาย	แม่สาย/โขง	395.79	396.50	168.50	168.50	168.50	น้ำปกติ	↔
13	จ.หนองคาย	สวนสวนอุทกหนองคาย อ.เมือง	โขง	157.85	166.70	231.50	231.20	231.00	น้ำปกติ	↓
14	จ.หนองคาย	วัดพุทธา อ.โพนพิสัย	ห้วยหลวง/โขงฮิสถาน	150.50	159.43	395.62	395.62	395.62	น้ำปกติ	↔
15	จ.นครพนม	บ้านศาลาลำน้ำ อ.ท่าอุเทน	น้ำสงคราม/โขงฮิสถาน	133.42	141.02	N/A	N/A	N/A	น้ำปกติ	↔
16	จ.นครราชสีมา	ร.ร.เทศบาล 4 อ.เมือง	ลำตะคอง/มูล	174.60	178.00	N/A	N/A	N/A	น้ำปกติ	↓
17	จ.บุรีรัมย์	สตึก อ.สตึก	มูล	123.13	128.76	N/A	N/A	N/A	น้ำปกติ	↔
18	จ.สิงห์บุรี	เชิงสะพานสิงห์บุรี อ.เมือง	เจ้าพระยา	3.45	11.50	176.50	176.50	176.50	น้ำปกติ	↔
19	จ.อ่างทอง	บ้านยางฉิม อ.โพธิ์ทอง	เจ้าพระยา	-	9.11	124.60	124.60	124.60	น้ำปกติ	↔
20	จ.พระนครศรีอยุธยา	บ้านป้อม อ.พระนครศรีอยุธยา	เจ้าพระยา	-	-	N/A	N/A	N/A	น้ำปกติ	↔
21	จ.พระนครศรีอยุธยา	อ.เสนา	น้อย/เจ้าพระยา	2.00	5.00	N/A	N/A	N/A	น้ำปกติ	↔
22	จ.อุทัยธานี	เชิงสะพานสิริภักดิ์ อ.เมือง	สะแกกรัง	15.16	19.90	8.10	7.95	8.15	น้ำปกติ	↑
23	จ.อุทัยธานี	อุทัยใหม่ อ.เมือง	สะแกกรัง	-	-	1.30	1.15	1.40	น้ำปกติ	↑
24	จ.พระนครศรีอยุธยา	สะพานสิริภักดิ์ อ.พระนครศรีอยุธยา	เจ้าพระยา	-	-	6.15	6.15	6.15	น้ำปกติ	↔
25	จ.นครปฐม	คลองบางคูวัดบ้านจตุรนต์ อ.สามพราน	ท่าจีน	-5.59	-0.30	16.10	16.10	16.10	น้ำปกติ	↔
26	จ.นครปฐม	สะพานข้ามแม่น้ำท่าจีน ทางหลวง ๑๑๖ อ.บางเลน	ท่าจีน	-4.57	0.21	-0.20	-0.50	-0.30	น้ำปกติ	↑
27	จ.สุพรรณบุรี	คลองข้ามแม่น้ำท่าจีน ทางหลวง ๑๑๖ อ.บางพลี	ท่าจีน	1.55	5.18	-1.64	-0.59	-0.59	น้ำปกติ	↔
28	จ.ชัยนาท	สะพานสามง่าม-ท่าโบสถ์ อ.หันคา	ท่าจีน	10.69	12.83	-0.02	-0.22	-0.22	น้ำปกติ	↔
29	จ.ฉะเชิงเทรา	เชิงสะพานฉะเชิงเทรา อ.เมือง	บางปะกง	-0.01	1.90	0.76	0.61	0.61	น้ำปกติ	↔
30	จ.ฉะเชิงเทรา	ตรอกข้ามวัดจีนพันราม อ.เมือง	จีนบุรี/ชายฝั่งทะเลตะวันออก	0.20	3.73	-0.64	-0.74	-0.84	น้ำปกติ	↓
31	จ.ประจวบคีรีขันธ์	ร.ร.อนุบาลบางสะพาน อ.บางสะพาน	คลองบางสะพาน/ชายฝั่งทะเลตะวันตก	-	3.30	0.74	0.74	0.74	น้ำปกติ	↔
32	จ.สงขลา	สถานีคลองอู่ตะเภา อ.ทพใหญ่	ทะเลสาบสงขลา	-	-	N/A	N/A	N/A	น้ำปกติ	↔
33	จ.พัทลุง	สถานีคลองทะเลหมัด อ.ตะโหมด	ทะเลสาบสงขลา	-	-	12.22	12.27	11.92	น้ำปกติ	↓
34	จ.พัทลุง	สถานีลำปำ อ.เมือง	ทะเลสาบสงขลา	-	-	N/A	N/A	N/A	น้ำปกติ	↔
35	จ.เชียงใหม่	อุทกวิทยาเชียงใหม่ อ.เชียงใหม่	-	-	-	N/A	N/A	N/A	น้ำปกติ	↔
36	จ.เลย	สถานีวัดน้ำโขง (MRC) เชียงคาน อ.เชียงคาน	โขง	-	-	N/A	N/A	N/A	น้ำปกติ	↔
37	จ.อุบลราชธานี	สถานีวัดน้ำโขง (MRC) โขงสิม อ.โขงสียม	-	-	-	1.35	0.95	0.30	น้ำปกติ	↓
38	จ.นครสวรรค์	บ้านบางแก้ว อ.บรรพตพิสัย	วัง-วังสะแกกรัง-ป่าสัก	-	-	N/A	N/A	N/A	น้ำปกติ	↔
39	จ.ตาก	บ้านปากเรือหรือวังอี อ.บ้านตาก	วัง-วังสะแกกรัง-ป่าสัก	-	-	-0.90	-0.90	-0.90	น้ำปกติ	↔
40	จ.เพชรบูรณ์	บ้านจางวาง อ.พหลัง	วัง-วังสะแกกรัง-ป่าสัก	-	-	3.80	3.80	3.80	น้ำปกติ	↔
41	จ.เพชรบูรณ์	แม่น้ำป่าสักที่ อ.เมืองเพชรบูรณ์	วัง-วังสะแกกรัง-ป่าสัก	-	-	14.00	14.00	14.00	น้ำปกติ	↔
42	จ.สระบุรี	แม่น้ำป่าสักที่ อ.เสาไห้	วัง-วังสะแกกรัง-ป่าสัก	-	-	N/A	N/A	N/A	น้ำปกติ	↔
43	จ.สระบุรี	แม่น้ำป่าสักที่ อ.แก่งคอย	วัง-วังสะแกกรัง-ป่าสัก	-	-	37.22	37.47	37.47	น้ำปกติ	↔



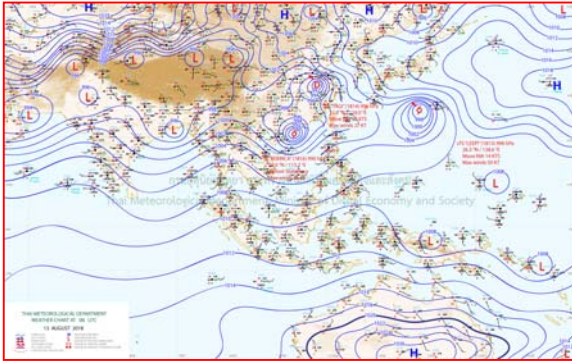
ปริมาณน้ำฝนสูงสุด (มม.)

จังหวัด	๙ ส.ค.๖๑	๑๐ ส.ค.๖๑	๑๑ ส.ค.๖๑	๑๒ ส.ค.๖๑	๑๓ ส.ค.๖๑
จ.แม่ฮ่องสอน	๐.๓	๑.๑	๒.๓	๑.๕	๑๔.๐
จ.เชียงราย	๔๖.๐	๕.๒	๑๖.๖	-	๒๒.๖
จ.เชียงใหม่	๓๘.๔	๒๓.๗	๑๑.๒๑	-	๑๑.๖
จ.พะเยา	๓๔.๗	-	-	-	๑.๐
จ.น่าน	๓๕.๐	๒๗.๐	๔.๒	๑๐.๗	๑๒.๕
จ.ลำพูน	-	-	-	-	-
จ.ลำปาง	๑๕.๔	๐.๔	๑.๐	-	๑.๐
จ.แพร่	๓๐.๐	-	๕.๐	-	๘.๐
จ.อุตรดิตถ์	๑๒๐.๖	๓๒.๖	-	-	๔.๐
จ.สุโขทัย	๑๕.๕	๒.๑	๒๖.๐	๓๗.๐	๖.๐
จ.ตาก	๔.๓	๗.๒	๓.๔	๒.๙	๗.๓
จ.พิษณุโลก	๒.๔	๒๒.๔	๒๓.๑	๔๑.๐	๒๒.๔
จ.เพชรบูรณ์	๐.๘	-	-	-	๒.๒
จ.กำแพงเพชร	๒๗.๗	๓๕.๓	๑.๒	-	๑๗.๔
จ.พิจิตร	๐.๕	-	-	-	๐.๓
จ.หนองคาย	๖๐.๐	๖๕.๐	๖.๕	๓๐.๐	๖๐.๒
จ.เลย	๒๙.๕	๒๗.๒	๑๖.๘	-	๖.๐
จ.อุดรธานี	๔๐.๐	๑๕.๕	๑๒.๗	๓๔.๒	๔๒.๐
จ.หนองบัวลำภู	๗๔.๔	๐.๓	-	๑๐.๐	๑๕.๐
จ.นครพนม.	๓๘.๗	๓๘.๐	๓๓.๔	-	๖๓.๕
จ.สกลนคร	๖๙.๕	๓๓.๔	๑๒.๕	-	๔๖.๒
จ.มุกดาหาร	๕๓.๓	๔.๗	๕.๐	๑๓.๗	๓๖.๐
จ.ขอนแก่น	๓๐.๕	-	-	-	๙.๔
จ.มหาสารคาม	๒๓.๓	-	-	-	๑๓.๒
จ.กาฬสินธุ์	๕๘.๐	๑.๒	-	-	๓๕.๐
จ.ร้อยเอ็ด	๓๓.๙	๑๐.๐	-	-	๐.๔
จ.ชัยภูมิ	๓๖.๐	๑๐.๐	-	-	๑.๒
จ.อุบลราชธานี	๔๔.๐	๓.๕	๓๐.๐	๑๘.๐	๔๐.๐
จ.อำนาจเจริญ	๖.๐	-	-	๙.๒	๓๓.๕
จ.ยโสธร	๖.๘	-	-	-	๑๓.๐
จ.สุรินทร์	๑๔.๑	-	-	๑.๙	-
จ.นครราชสีมา	๐.๕	-	๑๘.๙	๑๐.๐	๑.๐
จ.บุรีรัมย์	๑.๐	-	-	-	๐.๔
จ.ศรีสะเกษ	๔๖.๘	-	๑๐.๒	๑๓.๐	๐.๘

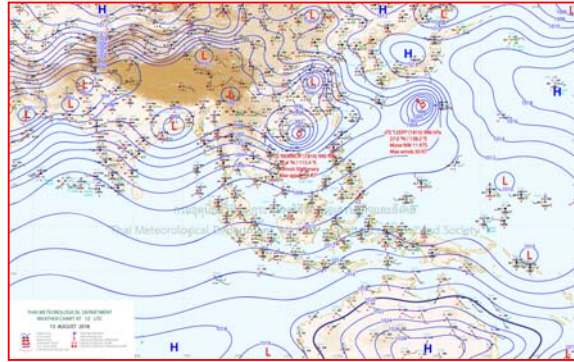
-



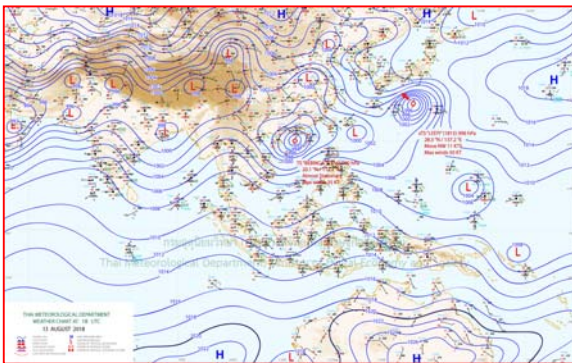
แผนที่อากาศ



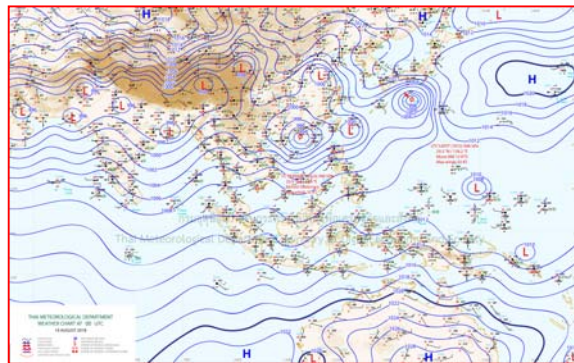
๑๓ ส.ค.๖๑ เวลา ๑๓:๐๐ น. ๑



๑๓ ส.ค.๖๑ เวลา ๑๙:๐๐ น. ๒



๑๔ ส.ค.๖๑ เวลา ๑:๐๐ น. ๓



๑๔ ส.ค.๖๑ เวลา ๗:๐๐ น. ๔



พายุเบบินคาเคลื่อนเข้าถวญวน ทำเหื่อน-อีสาน'ฝนตกหนัก

กรมอุตุนิยมวิทยา พยากรณ์อากาศ ๒๔ ชั่วโมงข้างหน้า ประเทศไทยยังคงมีฝนฟ้าคะนองหลายพื้นที่ กับมีฝนตกหนักบางแห่งบริเวณภาคเหนือ ภาคตะวันออกเฉียงเหนือ ภาคตะวันออก และภาคใต้ฝั่งตะวันตก ขอให้ประชาชนระวังอันตรายจากฝนตกหนักและฝนที่ตกสะสม อาจทำให้เกิดน้ำท่วมฉับพลัน น้ำป่าไหลหลากไว้ด้วย สำหรับทะเลอันดามันมีคลื่นสูง ๒-๔ เมตร และบริเวณที่มีฝนฟ้าคะนองทะเลมีคลื่นสูงมากกว่า ๔ เมตร ส่วนอ่าวไทยตอนบนมีคลื่นสูง ๒-๓ เมตร ขอให้ชาวเรือเดินเรือด้วยความระมัดระวังและเรือเล็กควรออกจากฝั่ง อนึ่ง พายุโซนร้อน “เบบินคา” (BEBINCA) บริเวณชายฝั่งประเทศจีนตอนใต้ พายุนี้เกือบไม่เคลื่อนที่ คาดว่าจะเคลื่อนเข้าปกคลุมประเทศเวียดนามตอนบน ในช่วงวันที่ ๑๕-๑๖ สิงหาคม ๒๕๖๑ ลักษณะเช่นนี้ทำให้ภาคเหนือ และภาคตะวันออกเฉียงเหนือ ยังคงมีฝนตกต่อเนื่องและมีฝนตกหนักถึงหนักมากบางแห่ง

พยากรณ์อากาศสำหรับประเทศไทย ตั้งแต่ ๖.๐๐ น.วันนี้ถึง ๖.๐๐ น.วันพรุ่งนี้

ภาคเหนือ มีเมฆเป็นส่วนมาก กับมีฝนฟ้าคะนอง ร้อยละ ๗๐ ของพื้นที่ และมีฝนตกหนักบางแห่ง บริเวณจังหวัดแม่ฮ่องสอน เชียงใหม่ ลำพูน ลำปาง เชียงราย พะเยา น่าน แพร่ อุตรดิตถ์ สุโขทัย ตาก และกำแพงเพชร อุณหภูมิต่ำสุด ๒๔-๒๕ องศาเซลเซียส อุณหภูมิสูงสุด ๓๐-๓๓ องศาเซลเซียส ลมตะวันตกเฉียงใต้ ความเร็ว ๑๕-๓๐ กม./ชม.

ภาคตะวันออกเฉียงเหนือ มีเมฆเป็นส่วนมาก กับมีฝนฟ้าคะนอง ร้อยละ ๗๐ ของพื้นที่ และมีฝนตกหนักบางแห่ง บริเวณจังหวัดอุดรธานี หนองคาย บึงกาฬ นครพนม สกลนคร มุกดาหาร โยโสธร อำนาจเจริญ อุบลราชธานี นครราชสีมา และบุรีรัมย์ อุณหภูมิต่ำสุด ๒๔-๒๕ องศาเซลเซียส อุณหภูมิสูงสุด ๒๘-๓๔ องศาเซลเซียส ลมตะวันตกเฉียงใต้ ความเร็ว ๑๕-๓๐ กม./ชม.

ภาคกลาง มีเมฆเป็นส่วนมาก กับมีฝนฟ้าคะนอง ร้อยละ ๔๐ ของพื้นที่ ส่วนมากบริเวณจังหวัดราชบุรี กาญจนบุรี และอุทัยธานี อุณหภูมิต่ำสุด ๒๓-๒๖ องศาเซลเซียส อุณหภูมิสูงสุด ๓๒-๓๔ องศาเซลเซียส ลมตะวันตกเฉียงใต้ ความเร็ว ๑๕-๓๐ กม./ชม.

ภาคตะวันออก มีเมฆเป็นส่วนมาก กับมีฝนฟ้าคะนอง ร้อยละ ๖๐ ของพื้นที่ และมีฝนตกหนักบางแห่ง บริเวณจังหวัดนครนายก ปราจีนบุรี สระแก้ว จันทบุรี และตราด อุณหภูมิต่ำสุด ๒๔-๒๗ องศาเซลเซียส อุณหภูมิสูงสุด ๒๘-๓๒ องศาเซลเซียส ลมตะวันตกเฉียงใต้ ความเร็ว ๒๐-๔๐ กม./ชม. ทะเลมีคลื่นสูง ๒-๓ เมตร บริเวณที่มีฝนฟ้าคะนองคลื่นสูงประมาณ ๓ เมตร

ภาคใต้ (ฝั่งตะวันออก) มีเมฆเป็นส่วนมาก กับมีฝนฟ้าคะนอง ร้อยละ ๔๐ ของพื้นที่ ส่วนมากบริเวณจังหวัดเพชรบุรี ประจวบคีรีขันธ์ ชุมพร สุราษฎร์ธานี และนครศรีธรรมราช อุณหภูมิต่ำสุด ๒๑-๒๖ องศาเซลเซียส อุณหภูมิสูงสุด ๒๙-๓๕ องศาเซลเซียส ตั้งแต่จังหวัดสุราษฎร์ธานีขึ้นมา: ลมตะวันตกเฉียงใต้ ความเร็ว ๒๐-๓๕ กม./ชม. ทะเลมีคลื่นสูงประมาณ ๒ เมตร ห่างฝั่งมีคลื่นสูงมากกว่า ๒ เมตร ตั้งแต่จังหวัดนครศรีธรรมราชลงไป: ลมตะวันตกเฉียงใต้ ความเร็ว ๑๕-๓๕ กม./ชม. ทะเลมีคลื่นสูง ๑-๒ เมตร ห่างฝั่งมีคลื่นสูงประมาณ ๒ เมตร

ภาคใต้ (ฝั่งตะวันตก) มีเมฆเป็นส่วนมาก กับมีฝนฟ้าคะนอง ร้อยละ ๔๐ ของพื้นที่ และมีฝนตกหนักบางแห่ง บริเวณจังหวัดระนอง และพังงา อุณหภูมิต่ำสุด ๒๔-๒๘ องศาเซลเซียส อุณหภูมิสูงสุด ๒๙-๓๓ องศาเซลเซียส ตั้งแต่จังหวัดภูเก็ตขึ้นมา: ลมตะวันตกเฉียงใต้ ความเร็ว ๒๐-๔๕ กม./ชม. ทะเลมีคลื่นสูง ๒-๔ เมตร บริเวณที่มีฝนฟ้าคะนองคลื่นสูงมากกว่า ๔ เมตร ตั้งแต่จังหวัดกระบี่ลงไป: ลมตะวันตกเฉียงใต้ ความเร็ว ๒๐-๓๕ กม./ชม. ทะเลมีคลื่นสูงประมาณ ๒ เมตร บริเวณที่มีฝนฟ้าคะนองคลื่นสูงมากกว่า ๒ เมตร

กรุงเทพมหานครและปริมณฑล มีเมฆเป็นส่วนมาก กับมีฝนฟ้าคะนอง ร้อยละ ๔๐ ของพื้นที่ ส่วนมากในช่วงบ่ายถึงค่ำ อุณหภูมิต่ำสุด ๒๗-๒๘ องศาเซลเซียส อุณหภูมิสูงสุด ๓๐-๓๔ องศาเซลเซียส ลมตะวันตกเฉียงใต้ ความเร็ว ๑๕-๓๐ กม./ชม.

๕ เชื้อนสำคัญน้ำยังสูงเกิน ๘๐% ความจ่อ่าง

กรมชลประทาน รายงาน ๕ เชื้อนสำคัญ อ่างเก็บน้ำขนาดใหญ่ปริมาณน้ำเกิน ร้อยละ ๘๐ ของความจ่อ่างฯ เก่งกระจางน้ำลดลงจากเมือวานนี้

ศูนย์ปฏิบัติการน้ำอัจฉริยะ กรมชลประทานรายงาน วันนี้(๑๒ ส.ค.๒๕๖๑) สถานการณ์ อ่างเก็บน้ำขนาดใหญ่ที่อยู่ในเกณฑ์มากกว่า ร้อยละ ๘๐ ขึ้นไป ของความจ่อ่างฯ จำนวน ๖ อ่างฯ คือ



๑. เขื่อนน้ำอูน จ.สกลนคร ปริมาณน้ำ ๕๓๕ :ล้าน ลบ.ม. หรือคิดเป็น ๑๐๓ % ความจุอ่างฯ
 - ๒.เขื่อนศรีนครินทร์ จ.กาญจนบุรี ปริมาณน้ำ ๑๕,๕๑๕ ล้าน ลบ.ม. หรือคิดเป็น ๘๗ % ความจุอ่างฯ
 - ๓.เขื่อนวชิราลงกรณ จ.กาญจนบุรี ปริมาณน้ำ ๗,๕๖๙ ล้าน ลบ.ม. หรือคิดเป็น ๘๕ % ความจุอ่างฯ
 ๔. เขื่อนแก่งกระจาน ปริมาณน้ำ ๗๒๘ล้าน ลบ.ม. หรือคิดเป็น ๑๐๓ % ความจุอ่างฯ
 ๕. เขื่อนรัชชประภา จ.สุราษฎร์ ปริมาณน้ำ ๔,๗๗๕ ล้าน ลบ.ม. หรือคิดเป็น ๘๔ % ความจุอ่างฯ
- โดยทุกเขื่อนมี ปริมาณน้ำเพิ่มขึ้น มีเพียง เขื่อนแก่งกระจาน ปริมาณน้ำลดลงจากเมื่อวานนี้ (ไอ เอ็น เอ็น)

สนท.กำชับเขื่อนเหนือ-อีสานรับมือฝนตกหนัก

สนท. กำชับเขื่อนเหนือ-อีสานรับมือฝนตกหนักช่วงนี้ พร้อมแจ้งเตือนประชาชนล่วงหน้า แต่ด้วยปัจจัยอย่างฝนที่ควบคุมไม่ได้ ประกอบกับการปล่อยน้ำของจากเขื่อนของทั้งประเทศจีน และสปป.ลาว จึงอาจทำให้น้ำโขงกลับมาปริมาณที่สูงขึ้นได้

นายสำเริง แสงภู่วงค์ รองเลขาธิการสำนักงานทรัพยากรน้ำแห่งชาติ (สนทช.) ในฐานะผู้อำนวยการศูนย์เฉพาะกิจในภาวะวิกฤต เปิดเผย ไอ.เอ็น.เอ็น. ถึงกรณีทางกรมอุตุฯเตือนเรื่องฝนตกหนักในพื้นที่ทางเหนือและอีสาน ว่า ทางสนทช. ได้ประสานงานไปยังเขื่อนในภาคเหนือ และอีสานที่อยู่ในความดูแลของกรมชลประทาน และการไฟฟ้าฝ่ายผลิต ให้เร่งบริหารจัดการระบายน้ำอย่างเป็นระบบ ซึ่งขณะนี้มีอยู่บางเขื่อนที่ปริมาณน้ำล้นสปิลเวย์ แต่ยังมีพื้นที่รองรับได้อีกส่วนหนึ่ง และถ้ามีการระบายน้ำเพิ่มขึ้น ต้องมีแผนว่าน้ำจะไหลไปสู่พื้นที่ไหนบ้าง โดยปัจจัยสำคัญคือเรื่องของฝน หน่วยงานที่เกี่ยวข้องจะคำนวณได้จากปริมาณน้ำฝนที่ตกลงมากี่มิลลิเมตร และจะส่งผลให้น้ำในลำคลอง แม่น้ำต่างๆนั้น สูงเพิ่มขึ้นเท่าไร แล้วให้รีบไปแจ้งเตือนประชาชนล่วงหน้าเพื่อจะได้เตรียมตัวทัน

ทั้งนี้ในทางจังหวัดที่อยู่ติดริมน้ำโขง อาจจะต้องเผชิญกับเรื่องอุทกภัยอีกสักกระยะ แม้ว่าขณะนี้ระดับน้ำโขงลดต่ำกว่าตลิ่งแล้ว และมีแนวโน้มลดลงเรื่อย ๆ แต่ด้วยปัจจัยอย่างฝน ที่ควบคุมไม่ได้ ประกอบกับการปล่อยน้ำของจากเขื่อนของทั้งประเทศจีน และสปป.ลาว จึงอาจทำให้น้ำโขงกลับมาปริมาณที่สูงขึ้นได้ (ไอ เอ็น เอ็น)

พายุเข้าฝนหนัก น้ำป่าตอยตุง-คอยนางนอนล้นอ่างฯ ท่วมห้วยไคร้-แม่สายกลางดึก

ฝนตกหนักต่อเนื่อง ทำน้ำป่าจากคอยตุง เทือกเขาคอยนางนอน ทะลักเข้าอ่างฯ ห้วยไคร้จนล้นสปิลเวย์ ท่วมชุมชนห้วยไคร้ ชายแดนแม่สาย ชาวบ้านขนของหนีน้ำโกลาหลกลางดึก

ผู้สื่อข่าวรายงานว่า เจ้าหน้าที่ฝ่ายปกครอง อ.แม่สาย จ.เชียงราย, สำนักงานป้องกันและบรรเทาสาธารณภัย (ปภ.) ร่วมกับองค์กรปกครองส่วนท้องถิ่นในพื้นที่ ต.ห้วยไคร้ อ.แม่สาย ได้ออกสำรวจความเสียหายหลังเกิดฝนตกหนักและมีน้ำไหลลงมาจากคอยตุง เทือกเขาคอยนางนอน เข้าอ่างเก็บน้ำห้วยไคร้ จนเอ่อล้นสปิลเวย์

ทำให้น้ำทะลักเข้าท่วมพื้นที่หมู่บ้านห้วยไคร้เหนือ หมู่ ๑๑ ต.ห้วยไคร้ ช่วงเวลากลางดึกที่ผ่านมา โดยเฉพาะพื้นที่ซอย ๔ หมู่ ๑๑ ต.ห้วยไคร้ มีบ้านเรือนและถนนถูกน้ำท่วมแทบทั้งซอย ชาวบ้านที่อาศัยอยู่ในที่ลุ่มต้องขนย้ายข้าวของหนีน้ำกันอย่างโกลาหล รวมทั้งต้องเผ่าระวังเรื่องกระแสไฟฟ้ากันตลอดทั้งคืน ขณะเดียวกันน้ำได้เข้าท่วมพื้นที่ทางการเกษตรเป็นบริเวณกว้าง

หลังเกิดเหตุเจ้าหน้าที่ รวมถึงอาสาสมัคร เช่น อาสาสมัครคอยตุงกู้ภัย, อาสาสมัครป้องกันภัย จ.เชียงราย ได้เร่งกระจายกำลังกันออกให้การช่วยเหลือประชาชนตามพื้นที่ต่างๆ รวมทั้งออกสำรวจเส้นทางน้ำไหลทั้งพื้นที่ ต.ห้วยไคร้ และ ต.แม่ไร่ ฯลฯ

อย่างไรก็ตาม ระดับน้ำได้หลากเข้าท่วมอยู่พักใหญ่ก็เริ่มลดลง ระบายสู่ทุ่งนาทางทิศตะวันออกต่อไป เนื่องจากพื้นที่มีความลาดชันเพราะตั้งอยู่ใกล้กับสันเขา

ด้านนายประจัญ ปรัชญ์สกุล ผู้ว่าราชการจังหวัดเชียงราย สั่งการให้เจ้าหน้าที่เฝ้าติดตามสถานการณ์ปริมาณน้ำฝนในช่วงนี้ อย่างใกล้ชิด พร้อมกำชับว่าหากพื้นที่ใดมีน้ำล้น น้ำหลาก ดินถล่ม รวมทั้งมีปริมาณน้ำฝนเกิน ๕๐ มิลลิเมตร ให้แจ้งผู้ว่าฯ ทราบโดยทันที เพื่อพิจารณาสั่งการต่อไป (ผู้จัดการ)

น้ำป่าถล่มน้ำตกนางรอง-วังตะไคร้ เจ้าหน้าที่เร่งเข้าสำรวจ

ผู้สื่อข่าวได้รับแจ้งว่ามีน้ำป่าไหลมาจากอุทยานแห่งชาติเขาใหญ่ ไหลบ่าท่วมบริเวณสะพานข้ามฝั่งน้ำตกนางรอง หมู่ ๓ ต.หินตั้ง อ.เมืองนครนายก จึงรีบไปตรวจสอบ ที่เกิดเหตุว่า มีกระแสน้ำสีแดงขุ่นไหลเชี่ยวกรากมากแรงมาก ตรงบริเวณสะพาน



ข้ามน้ำตกรางรองที่จะข้ามไปทางฝั่งขวาของอีกฟากหนึ่ง จนมีตสะพานทำให้ทั้งรถยนต์ทุกชนิดไม่สามารถวิ่งผ่านได้ และตอนนี้ก็ยังมีนักท่องเที่ยวบางส่วนที่มาพักผ่อนกันที่ฝั่งข้ามไม่สามารถเดินทางออกนอกพื้นที่ได้.

นายชิษณุชา ประมวลทรัพย์ ประธานชมรมล่องแก่งและผจญภัยนครนายก กล่าวว่า หลังจากที่ตนได้รับแจ้งว่ามีกระแสไฟฟ้าไหลหลากมาจากอุทยานเขาใหญ่ และได้เข้าท่วมน้ำตกรางรองตนได้รับเดินทางมาสังเกตการณ์ ทั้งนี้เนื่องจากได้เกิดพายุฝนตกลงมาติดต่อกันหลายวันจึงเป็นเหตุให้กระแสไฟฟ้าจึงไหลบ่ามาจากอุทยานแห่งชาติเขาใหญ่ ซึ่งตอนนี้ตนเห็นว่าเกิดอันตรายกับนักท่องเที่ยว จึงได้ขอความร่วมมือนักท่องเที่ยวทุกคนว่า ขอให้อยู่ในความสงบและก็อย่าพยายามลงเล่นน้ำตามแก่งต่างๆ เพราะว่ยังไม่แน่ใจว่ากระแสไฟฟ้าตอนนี้ยังไหลเชี่ยวกรากอยู่เกรงว่าจะได้รับอันตราย

ส่วนในพื้นที่ด้านล่างคือที่บริเวณแก่งสามชั้น หมู่ ๑ ต.สาริกา อ.เมืองนครนายก นั้นกระแสไฟฟ้าก็ยังไม่ไหลเชี่ยวกรากสีขุ่นอยู่โดยระดับน้ำปลื้มตลิ่ง ทั้งนี้นายบุญชัย อดิชาติ นายกอบต.สาริกา อ.เมืองนครนายก จึงได้ขอความร่วมมือไปยังผู้ประกอบการร้านค้าให้ช่วยกันประชาสัมพันธ์ห้ามมิให้นักท่องเที่ยวลงเล่นน้ำอย่างเด็ดขาดจนกว่าระดับน้ำจะลดลงเพราะว่าเกรงนักท่องเที่ยวจะไม่ได้รับความปลอดภัย. (เดลินิวส์)

เพชรบุรียังไม่พ้นวิกฤต-สนทช.สั่งเร่งพร่องน้ำ

จ.เพชรบุรียังไม่พ้นวิกฤต ฝนตามฤดูกาลจะมาช่วง ก.ย.-ต.ค. สนทช.ย้ำต้องเร่งพร่องน้ำออกจากเขื่อนแก่งกระจานเพื่อรองรับสถานการณ์ในอนาคตอันใกล้ด้วย ฉะนั้นแล้วทางเจ้าหน้าที่ยังต้องจับตาดูปริมาณฝน และน้ำในเขื่อนอย่างใกล้ชิด

นายสำเริง แสงภู่วงค์ รองเลขาธิการสำนักงานทรัพยากรน้ำแห่งชาติ (สนทช.) ในฐานะผู้อำนวยการศูนย์เฉพาะกิจในภาวะวิกฤต เปิดเผย ไอ.เอ็น.เอ็น. ว่า ขณะนี้สถานการณ์น้ำใน จ.เพชรบุรี นั้น ถือว่าคลี่คลายลงไปในระดับหนึ่งแล้ว แม้ว่าทางเขื่อนแก่งกระจาน ยังคงมีปริมาณน้ำที่เกินความจุกว่า ๑๐๐ % แต่ขณะนี้ ปริมาณน้ำที่ไหลเข้าเขื่อนน้อยกว่าที่ทางกรมชลประทานระบายลงสู่เขื่อนเพชร และ แม่น้ำเพชรบุรี ดังนั้นถ้าไม่มีฝนมาเพิ่มก็จะมีการชะยับการระบายน้ำเพิ่มขึ้น แต่ต้องไม่ให้เกิดกระทบกับประชาชนที่อยู่ท้ายเขื่อนมากนัก แต่อย่างไรก็ตามยังไม่สามารถไว้วางใจได้ หรือบอกได้ว่าเพชรบุรีได้ผ่านพ้นวิกฤตไปแล้ว เพราะ ขณะนี้ เพชรบุรียังไม่เข้าสู่หน้าฝนอย่างเต็มตัว เพราะตามปกติแล้วจะมีฝนมากในช่วงเดือน กันยายน-ตุลาคม

นายสำเริง กล่าวต่อว่า ดังนั้น เราจึงต้องเร่งจัดการพร่องน้ำออกจากเขื่อนแก่งกระจานให้มาก เพื่อรองรับสถานการณ์ในอนาคตอันใกล้ด้วย ฉะนั้นแล้วทางเจ้าหน้าที่ยังต้องจับตาดูปริมาณฝน และน้ำในเขื่อนอย่างใกล้ชิด และยังไม่มีมีการถอนกำลังหรือเครื่องไม้เครื่องมือต่างๆ เช่นเครื่องสูบน้ำ เครื่องผลักดันน้ำ เครื่องจักรกล รถขุดตัก ต่างๆ ยังคงแสดนบายในพื้นที่ เพื่อรองรับสถานการณ์อย่างทันทั่วทั้งที่ (ไอ เอ็น เอ็น)

เดือน ๔ อ. พังงาน้ำป่าไหลหลากดินโคลนถล่ม

พังงา ฝนหนักต่อเนื่อง แม่น้ำสายหลักระดับน้ำเพิ่มสูง สีแดงขุ่นไหลเชี่ยว ด้านกรมทรัพยากรธรณีเตือน ๔ อำเภอเฝ้าระวังน้ำป่าไหลหลาก ดินโคลนถล่ม

นายสิทธิชัย ศักดา ผู้ว่าราชการจังหวัดพังงา พร้อมด้วย นายสรวิศ ธานีโต นายอำเภอตะกั่วป่า นายสายัญ กิจมะโน ปภ.พังงา และหน่วยงานที่เกี่ยวข้อง ได้ลงพื้นที่บริเวณหมู่ที่ ๓ ต.โคกเคียน อ.ตะกั่วป่า ซึ่งเป็นพื้นที่ลุ่มต่ำมีน้ำท่วมขังบ่อยครั้ง โดยพบว่าขณะนี้ปริมาณน้ำที่ไหลลงมาจากคลองสายต่างๆ และพื้นที่อำเภอกะปง ไหลลงมาแม่น้ำตะกั่วป่าเพื่อระบายลงสู่ทะเลยังมีปริมาณที่สูง มีสีแดงขุ่นไหลเชี่ยวจนทำให้ปริมาณน้ำได้ไหลขึ้นมาทางท่อเชื่อมกันป้องกันตลิ่งติดกับแม่น้ำตะกั่วป่า ซึ่งการลงพื้นที่ครั้งนี้ทางจังหวัดพังงาจะดำเนินการหาแนวทางป้องกันมิให้น้ำไหลเข้าท่วมบ้านเรือนประชาชน และพื้นที่ทางการเกษตรเพื่อแก้ปัญหาความเดือดร้อนของประชาชน พร้อมทั้งแจ้งเตือนประชาชนให้ติดตามข่าวสารจากทางราชการอย่างใกล้ชิด อีกทั้งยังกำชับทุกหน่วยงานในแต่ละพื้นที่ให้จัดเตรียมวัสดุอุปกรณ์ รวมถึงเจ้าหน้าที่พร้อมปฏิบัติการให้ความช่วยเหลือประชาชนได้ทันทีเมื่อเกิดเหตุ

นอกจากนี้ทางกรมทรัพยากรธรณีกระทรวงทรัพยากรธรรมชาติและสิ่งแวดล้อม ขอให้อาสาสมัครเครือข่าย เฝ้าระวังแจ้งเตือนภัยดินถล่มของกรมทรัพยากรธรณีและประชาชนทั่วไป อ.กระบุรี กะปง ตะกั่วป่า ตะกั่วทุ่ง จ.พังงา เนื่องจากมีฝนตกหนักอย่างต่อเนื่อง วัดปริมาณน้ำฝนได้มากกว่า ๑๐๐ มิลลิเมตร ทั้งนี้ให้ อาสาสมัครเครือข่ายของกรมทรัพยากรธรณี เตรียมความพร้อมเฝ้าระวังภัยดินถล่มและน้ำป่าไหลหลาก และวัดปริมาณน้ำฝนอย่างต่อเนื่อง หากเกิดเหตุ ให้แจ้งเตือนสถานการณ์ดินถล่มและน้ำป่า

ไหลหลาก ให้ประชาชนในหมู่บ้านได้รับทราบ และแจ้งหน่วยงานที่เกี่ยวข้อง พร้อมปฏิบัติตามแผนเฝ้าระวังที่ได้มีการอบรมไว้แล้ว
(ไอ เอ็น เอ็น)

