



รายงานสถานการณ์น้ำ
ศูนย์ป้องกันวิกฤติน้ำ กรมทรัพยากรน้ำ
วันพฤหัสบดีที่ ๑๖ สิงหาคม ๒๕๖๑

สภาวะอากาศ ประเทศไทยยังคงมีฝนฟ้าคะนองหลายพื้นที่ ก็มีฝนตกหนักบางแห่งบริเวณภาคเหนือ ภาคตะวันออกเฉียงเหนือ ภาคตะวันออก และภาคใต้ฝั่งตะวันตก ขอให้ประชาชนระวังอันตรายจากฝนตกหนัก และฝนที่ตกสะสม อาจทำให้เกิดน้ำท่วมฉับพลัน น้ำป่าไหลหลากไว้ด้วย สำหรับทะเลอันดามันมีคลื่นสูง ๒-๔ เมตร และบริเวณที่มีฝนฟ้าคะนองทะเลมีคลื่นสูงมากกว่า ๔ เมตร ส่วนอ่าวไทยตอนบนมีคลื่นสูง ๒-๓ เมตร ขอให้ชาวเรือเดินเรือด้วยความระมัดระวังและเรือเล็กควรออกจากฝั่งตลอดช่วง



สถานการณ์น้ำ

กรมอุตุนิยมวิทยา เผยไทยฝนฟ้าคะนองหลายที่ภาคเหนือ-ภาคอีสาน-ภาคต่อ-ภาคใต้ กทม.๔๐%

กรมป้องกันและบรรเทาสาธารณภัย เดือน ๕๘ จังหวัดรับมือพายุ'เบบีนกา' ๑๕-๑๘ ส.ค.นี้ สำนักงานทรัพยากรน้ำแห่งชาติ ประกาศเตือน ๕ เขื่อนใหญ่ น้ำเกิน ๘๐% สั่งเร่งพร่อง จ.เชียงราย ฝนซุก พบดินสไลด์ทรุดตัว ไร่ข้าวโพด-บ้านชาวแม่ฟ้าหลวงถล่มอีก จ.ตาก ฝนตกหนักดินสไลด์ปิดทางเข้าสองหมู่บ้านตาก จ.นครนายก น้ำป่าไหลหลากเริ่มคลี่คลาย

สถานการณ์น้ำต่างประเทศ

การช่วยเหลือ

จ.สระแก้ว กรมฝนหลวงฯบรรเทาแห้งแล้งพื้นที่เกษตรสระแก้ว

(หมายเหตุ ข้อมูลข่าวจาก เดลินิวส์ ไอ เอ็น เอ็น ผู้จัดการ)

สถานการณ์น้ำ

ระดับน้ำในแม่น้ำโขง : MRC: Mekong River Commission ณ วันที่ ๑๔ สิงหาคม ๒๕๖๑

สถานี	ระดับตลิ่ง	ระดับน้ำ ๗ ส.ค. ๖๑	ระดับน้ำ ๑๔ ส.ค.๖๑	+สูงกว่าตลิ่ง -ต่ำกว่าตลิ่ง	แนวโน้ม
อ.เชียงแสน จ.เชียงราย	๑๒.๘๐	๖.๓๕	๖.๒๒	-๖.๕๘	ลดลง
อ.เชียงคาน จ.เลย	๑๖.๐๐	๑๑.๙๐	๑๑.๕๔	-๔.๔๖	เพิ่มขึ้น
อ.เมือง จ.หนองคาย	๑๒.๒๐	๙.๙๖	๙.๔๒	-๒.๗๘	เพิ่มขึ้น
อ.เมือง จ.นครพนม	๑๒.๐๐	๑๒.๑๔	๑๑.๑๗	-๐.๘๓	เพิ่มขึ้น
อ.เมือง จ.มุกดาหาร	๑๒.๕๐	๑๒.๖๕	๑๑.๑๔	-๑.๓๖	เพิ่มขึ้น
อ.โขงเจียม จ.อุบลราชธานี	๑๔.๕๐	๑๔.๔๘	๑๒.๗๘	-๑.๗๒	เพิ่มขึ้น

หมายเหตุ : ระดับ (รสม.) ข้อมูลจาก <http://www.dwr.go.th>

ระดับน้ำ-ลุ่มน้ำเสาบสงขลา ลุ่มน้ำทะเลสาบสงขลา ปัจจุบันสถานการณ์น้ำในลำน้ำโดยทั่วไปอยู่ในภาวะปกติ (ระดับน้ำต่ำกว่าระดับตลิ่งต่ำสุด) สถานการณ์น้ำในลำน้ำส่วนใหญ่มีแนวโน้มเพิ่มขึ้น(ข้อมูลวันที่ ๑๕ ส.ค.๒๕๖๑ ที่มา กรมทรัพยากรน้ำ) สถานีคลองอู่ตะเภาตอนบน อ.สะเดา จ.สงขลา สถานีคลองอู่ตะเภาตอนล่าง อ.หาดใหญ่ จ.สงขลา สถานีคลองตะโหมด(ท่าเขียด) อ.ตะโหมด จ.พัทลุง สถานีคลองนาท่อม อ.เมือง จ.พัทลุง สถานีท่าแนะ อ.ศรีบรรพต จ.พัทลุง วัดปริมาณน้ำได้ ๑๒.๖๓ ๐.๒๑ ๒๑.๙๓ ๒๐.๒๓ และ ๓๓.๘๓ ลบม/วินาที

สถานีตรวจวัดระดับน้ำ (CCTV) ณ วันที่ ๕ สิงหาคม ๒๕๖๑ การตรวจวัดระดับน้ำจากกล้อง (CCTV) ระดับน้ำส่วนใหญ่อยู่ในเกณฑ์ปกติ

ลำดับที่	จังหวัด	สถานที่ตั้งกล้อง	แม่น้ำ/ลำน้ำ	วิกฤติ	วิกฤติ	ระดับน้ำ (ม.รทก.)			สถานการณื	หมายเหตุ
				น้ำแข็ง	น้ำท่วม	พ.ศ.2560				
				ระดับน้อยกว่า	ระดับมากกว่า	2 ส.ค. 61	3 ส.ค. 61	5 ส.ค. 61		
1	จ.สุโขทัย	สะพานพระเมรุมา อ.เมือง	ยม	42.48	48.59	63.30	63.00	63.00	น้ำปกติ	↔
2	จ.พิษณุโลก	สะพานบางระกำ อ.บางระกำ	ยม	31.73	37.23	47.60	46.60	45.60	น้ำปกติ	↔
3	จ.พิจิตร	สะพานโพทะเล อ.โพทะเล	ยม	22.58	30.63	N/A	N/A	N/A	น้ำปกติ	↔
4	จ.พิษณุโลก	ไนท์บาร์ชา อ.เมือง	น่าน	37.33	45.04	26.40	26.50	26.60	น้ำปกติ	↑
5	จ.นครสวรรค์	วัดเกษไชโยเหนือ อ.ชุมแสง	น่าน	18.73	25.60	N/A	N/A	N/A	น้ำปกติ	↔
6	จ.นครสวรรค์	บ้านทับกฤช อ.ชุมแสง (ทับกฤชใต้)	น่าน	-	26.16	N/A	N/A	N/A	น้ำปกติ	↔
7	จ.อุตรดิตถ์	สะพานท่าเสา อ.เมือง	น่าน	49.22	56.91	N/A	N/A	N/A	น้ำปกติ	↓
8	จ.พิจิตร	สะพานเสียว/โพธิ์ ๑๒-๑๓-๑๔ อ.บางมูลนาก	น่าน	18.19	27.23	55.10	55.80	55.85	น้ำปกติ	↑
9	จ.พิษณุโลก	สะพานสุพรรณภูมิ อ.เมือง	น่าน	33.98	44.52	195.90	194.65	194.80	น้ำปกติ	↑
10	จ.อุตรธานี	สถานีวิทยุหลวง อ.เมือง	โขง	-	-	N/A	N/A	N/A	น้ำปกติ	↓
11	จ.เลย	สถานีแม่น้ำเลย อ.เมือง	โขง	-	-	N/A	N/A	N/A	น้ำปกติ	↓
12	จ.เชียงใหม่	สถานีวิทยุ อ.แม่สาย	แม่สาย/โขง	395.79	396.50	168.50	168.50	168.50	น้ำปกติ	↔
13	จ.หนองคาย	สวนสวนอุทกหนองคาย อ.เมือง	โขง	157.85	166.70	231.50	231.20	231.00	น้ำปกติ	↓
14	จ.หนองคาย	วัดพุทธา อ.โพนพิสัย	ห้วยหลวง/โขงฮิสาน	150.50	159.43	395.62	395.62	395.62	น้ำปกติ	↔
15	จ.นครพนม	บ้านศาลาลำน้ำ อ.ท่าอุเทน	น้ำสงคราม/โขงฮิสาน	133.42	141.02	N/A	N/A	N/A	น้ำปกติ	↔
16	จ.นครราชสีมา	ร.ร.เทศบาล 4 อ.เมือง	ลำตะคอง/มูล	174.60	178.00	N/A	N/A	N/A	น้ำปกติ	↓
17	จ.บุรีรัมย์	สตึก อ.สตึก	มูล	123.13	128.76	N/A	N/A	N/A	น้ำปกติ	↔
18	จ.สิงห์บุรี	เชิงสะพานสิงห์บุรี อ.เมือง	เจ้าพระยา	3.45	11.50	176.50	176.50	176.50	น้ำปกติ	↔
19	จ.อ่างทอง	บ้านยางฉิม อ.โพธิ์ทอง	เจ้าพระยา	-	9.11	124.60	124.60	124.60	น้ำปกติ	↔
20	จ.พระนครศรีอยุธยา	บ้านป้อม อ.พระนครศรีอยุธยา	เจ้าพระยา	-	-	N/A	N/A	N/A	น้ำปกติ	↔
21	จ.พระนครศรีอยุธยา	อ.เสนา	น้อย/เจ้าพระยา	2.00	5.00	N/A	N/A	N/A	น้ำปกติ	↔
22	จ.อุทัยธานี	เชิงสะพานศิริรักษ์ อ.เมือง	สะแกกรัง	15.16	19.90	8.10	7.95	8.15	น้ำปกติ	↑
23	จ.อุทัยธานี	อุทัยใหม่ อ.เมือง	สะแกกรัง	-	-	1.30	1.15	1.40	น้ำปกติ	↑
24	จ.พระนครศรีอยุธยา	สะพานปรีดี อ.พระนครศรีอยุธยา	เจ้าพระยา	-	-	6.15	6.15	6.15	น้ำปกติ	↔
25	จ.นครปฐม	คลองบางคูวัดบ้านจตุรนต์ อ.สามพราน	ท่าจีน	-5.59	-0.30	16.10	16.10	16.10	น้ำปกติ	↔
26	จ.นครปฐม	สะพานข้ามแม่น้ำท่าจีน ทางหลวง ๑๑๖ อ.บางเลน	ท่าจีน	-4.57	0.21	-0.20	-0.50	-0.30	น้ำปกติ	↑
27	จ.สุพรรณบุรี	คลองข้ามแม่น้ำท่าจีน ทางหลวง ๑๑๖ อ.บางพลี	ท่าจีน	1.55	5.18	-1.64	-0.59	-0.59	น้ำปกติ	↔
28	จ.ชัยนาท	สะพานสามง่าม-ท่าโบสถ์ อ.หันคา	ท่าจีน	10.69	12.83	-0.02	-0.22	-0.22	น้ำปกติ	↔
29	จ.ฉะเชิงเทรา	เชิงสะพานฉะเชิงเทรา อ.เมือง	บางปะกง	-0.01	1.90	0.76	0.61	0.61	น้ำปกติ	↔
30	จ.ฉะเชิงเทรา	ตรอกข้ามวัดฉันทาราม อ.เมือง	จันทบุรี/ชายฝั่งทะเลตะวันออก	0.20	3.73	-0.64	-0.74	-0.84	น้ำปกติ	↓
31	จ.ประจวบคีรีขันธ์	ร.ร.อนุบาลบางสะพาน อ.บางสะพาน	คลองบางสะพาน/ชายฝั่งทะเลตะวันตก	-	3.30	0.74	0.74	0.74	น้ำปกติ	↔
32	จ.สงขลา	สถานีคลองอู่ตะเภา อ.ทพใหญ่	ทะเลสาบสงขลา	-	-	N/A	N/A	N/A	น้ำปกติ	↔
33	จ.พัทลุง	สถานีคลองทะเลหมัด อ.ตะโหมด	ทะเลสาบสงขลา	-	-	12.22	12.27	11.92	น้ำปกติ	↓
34	จ.พัทลุง	สถานีลำปำ อ.เมือง	ทะเลสาบสงขลา	-	-	N/A	N/A	N/A	น้ำปกติ	↔
35	จ.เชียงใหม่	อุทกวิทยาเชียงใหม่ อ.เชียงใหม่	-	-	-	N/A	N/A	N/A	น้ำปกติ	↔
36	จ.เลย	สถานีวัดน้ำโขง (MRC) เชียงคาน อ.เชียงคาน	โขง	-	-	N/A	N/A	N/A	น้ำปกติ	↔
37	จ.อุบลราชธานี	สถานีวัดน้ำโขง (MRC) โขงสิม อ.โขงสียม	-	-	-	1.35	0.95	0.30	น้ำปกติ	↓
38	จ.นครสวรรค์	บ้านบางแก้ว อ.บรรพตพิสัย	วัง-วังสะแกกรัง-ป่าสัก	-	-	N/A	N/A	N/A	น้ำปกติ	↔
39	จ.ตาก	บ้านปากเรือที่วังอี อ.บ้านตาก	วัง-วังสะแกกรัง-ป่าสัก	-	-	-0.90	-0.90	-0.90	น้ำปกติ	↔
40	จ.เพชรบูรณ์	บ้านจางวาง อ.พหลมศักดิ์	วัง-วังสะแกกรัง-ป่าสัก	-	-	3.80	3.80	3.80	น้ำปกติ	↔
41	จ.เพชรบูรณ์	แม่น้ำป่าสักที่ อ.เมืองเพชรบูรณ์	วัง-วังสะแกกรัง-ป่าสัก	-	-	14.00	14.00	14.00	น้ำปกติ	↔
42	จ.สระบุรี	แม่น้ำป่าสักที่ อ.เสาไห้	วัง-วังสะแกกรัง-ป่าสัก	-	-	N/A	N/A	N/A	น้ำปกติ	↔
43	จ.สระบุรี	แม่น้ำป่าสักที่ อ.แก่งคอย	วัง-วังสะแกกรัง-ป่าสัก	-	-	37.22	37.47	37.47	น้ำปกติ	↔



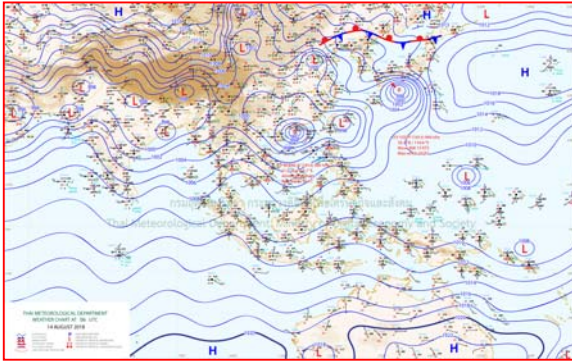
ปริมาณน้ำฝนสูงสุด (มม.)

จังหวัด	๑๐ ส.ค.๖๑	๑๑ ส.ค.๖๑	๑๒ ส.ค.๖๑	๑๓ ส.ค.๖๑	๑๔ ส.ค.๖๑
จ.แม่ฮ่องสอน	๑.๑	๒.๓	๑.๕	๑๔.๐	๓.๑
จ.เชียงใหม่	๕.๒	๑๖.๖	-	๒๒.๖	๑๘.๖
จ.เชียงราย	๒๓.๗	๑๑.๒๑	-	๑๑.๖	๑๐.๒
จ.พะเยา	-	-	-	๑.๐	-
จ.น่าน	๒๗.๐	๔.๒	๑๐.๗	๑๒.๕	๑๒.๑
จ.ลำพูน	-	-	-	-	-
จ.ลำปาง	๐.๔	๑.๐	-	๑.๐	-
จ.แพร่	-	๕.๐	-	๘.๐	๐.๕
จ.อุตรดิตถ์	๓๒.๖	-	-	๔.๐	๑๙.๐
จ.สุโขทัย	๒.๑	๒๖.๐	๓๗.๐	๖.๐	๒๖.๐
จ.ตาก	๗.๒	๓.๔	๒.๙	๗.๓	๔.๘
จ.พิษณุโลก	๒๒.๔	๒๓.๑	๔๑.๐	๒๒.๔	๑๘.๔
จ.เพชรบูรณ์	-	-	-	๒.๒	๐.๒
จ.กำแพงเพชร	๓๕.๓	๑.๒	-	๑๗.๔	๒.๗
จ.พิจิตร	-	-	-	๐.๓	-
จ.หนองคาย	๖๕.๐	๖.๕	๓๐.๐	๖๐.๒	๕๔.๐
จ.เลย	๒๗.๒	๑๖.๘	-	๖.๐	๔.๐
จ.อุดรธานี	๑๕.๕	๑๒.๗	๓๔.๒	๔๒.๐	๑๖.๐
จ.หนองบัวลำภู	๐.๓	-	๑๐.๐	๑๕.๐	๑.๖
จ.นครพนม	๓๘.๐	๓๓.๔	-	๖๓.๕	๑๗.๔
จ.สกลนคร	๓๓.๔	๑๒.๕	-	๔๖.๒	๑๓.๗
จ.มุกดาหาร	๔.๗	๕.๐	๑๓.๗	๓๖.๐	๑๐.๘
จ.ขอนแก่น	-	-	-	๙.๔	๐.๓
จ.มหาสารคาม	-	-	-	๑๓.๒	๐.๔
จ.กาฬสินธุ์	๑.๒	-	-	๓๕.๐	๒๐.๐
จ.ร้อยเอ็ด	๑๐.๐	-	-	๐.๔	๙.๗
จ.ชัยภูมิ	๑๐.๐	-	-	๑.๒	๑๖.๐
จ.อุบลราชธานี	๓.๕	๓๐.๐	๑๘.๐	๔๐.๐	๓๘.๐
จ.อำนาจเจริญ	-	-	๙.๒	๓๓.๕	๑๖.๐
จ.ยโสธร	-	-	-	๑๓.๐	๒๐.๐
จ.สุรินทร์	-	-	๑.๙	-	๑.๘
จ.นครราชสีมา	-	๑๘.๙	๑๐.๐	๑.๐	๒๐.๐
จ.บุรีรัมย์	-	-	-	๐.๔	๔.๘
จ.ศรีสะเกษ	-	๑๐.๒	๑๓.๐	๐.๘	๒๙.๐

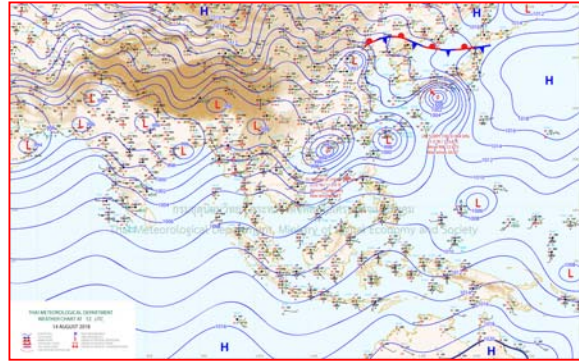
-



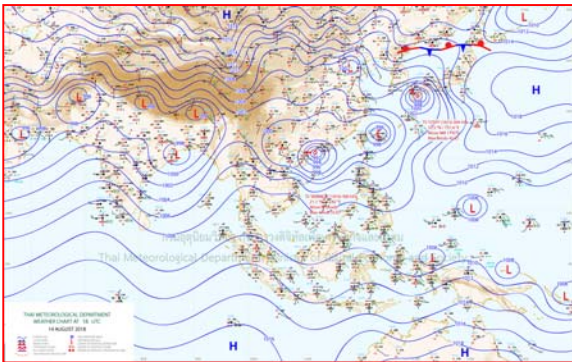
แผนที่อากาศ



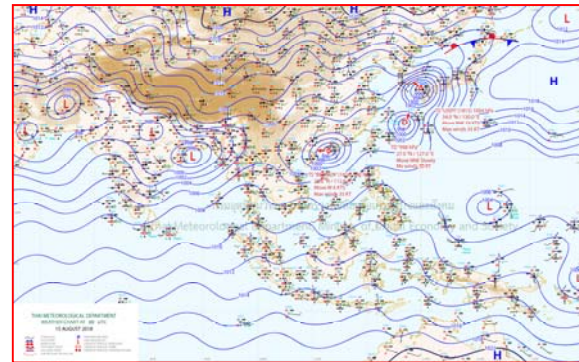
๑๔ ส.ค.๖๑ เวลา ๑๓:๐๐ น. ๑



๑๔ ส.ค.๖๑ เวลา ๑๕:๐๐ น. ๒



๑๕ ส.ค.๖๑ เวลา ๑๗:๐๐ น. ๓




๑๕ ส.ค.๖๑ เวลา ๑๙:๐๐ น. ๔



รายงานปริมาณน้ำฝนจากกรมอุตุนิยมวิทยา

วันที่ 15 สิงหาคม 2561

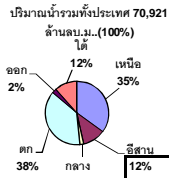
รายงานฝน เวลา 07.00 น.ของวันที่ 14 สิงหาคม 2561

สถานีอุตุนิยมวิทยา					ปริมาณน้ำฝน24 ชม.(mm)	ปริมาณน้ำฝนสะสม(mm.)								
ภาคเหนือ					สูงสุด ของประเทศ	92.4	3,421.2	ภาคใต้ฝั่งตะวันออก						
สถานีอุตุนิยมวิทยา	ปริมาณน้ำฝน24 ชม.(mm)	ปริมาณน้ำฝนสะสม(mm.)	ปริมาณฝน ส.ค. ปัจจุบันเทียบกับค่าเฉลี่ย 30 ปี	สถานะฝนสะสม	สูงสุด ของภาคเหนือ	18.6	1,282.6	สถานีอุตุนิยมวิทยา	ปริมาณน้ำฝน24 ชม.(mm)	ปริมาณน้ำฝนสะสม(mm.)	ปริมาณฝน ส.ค. ปัจจุบันเทียบกับค่าเฉลี่ย 30 ปี	สถานะฝนสะสม		
					สูงสุด ของภาคกลาง	27.4	1,340.8							
แม่ฮ่องสอน	-	5.4	239.3	ต่ำกว่า	สูงสุด ของภาคตะวันออกเฉียงเหนือ	38.0	2,201.7	เพชรบุรี	1.0	461.7	92.3	ต่ำกว่า		
ดอยอ่างขาง	10.0	1,206.4	***	***	สูงสุด ของภาคใต้ฝั่งตะวันออก	8.6	1,280.3	หนองพลับ สกษ.	-	92.4	102.7	ต่ำกว่า		
เชียงใหม่	18.6	1,282.6	358.4	สูงกว่า	สูงสุด ของภาคใต้ฝั่งตะวันตก	12.4	3,421.2	หัวหิน	1.1	531.8	71.2	สูงกว่า		
เชียงใหม่ สกษ.	13.4	1,141.4	351.6	สูงกว่า	ภาคตะวันออกเฉียงเหนือ			ประจวบคีรีขันธ์	-	112.4	99.1	ต่ำกว่า		
ทุ่งช้าง	0.4	1,206.3	386.7	สูงกว่า	สถานีอุตุนิยมวิทยา	ปริมาณน้ำฝน24 ชม.(mm)	ปริมาณน้ำฝนสะสม(mm.)	ปริมาณฝน ส.ค. ปัจจุบันเทียบกับค่าเฉลี่ย 30 ปี	ชุมพร	-	1,162.1	207.5	สูงกว่า	
พะเยา	-	885.8	204.0	สูงกว่า					สวี สกษ.	1.8	1,239.8	213.9	สูงกว่า	
หัวฝาง	1.3	1,248.5	297.8	สูงกว่า	เลย สกษ.	0.2	855.7	173.3	สูงกว่า	เกาะสมุย	4.4	903.7	110.9	สูงกว่า
เด่น	ไม่มีฝน	712.9	198.7	สูงกว่า	หนองคาย	-	26.0	323.2	ต่ำกว่า	สุราษฎร์ธานี	0.3	987.6	139.6	สูงกว่า
แม่สะเรียง	3.1	970.7	220.4	สูงกว่า	เลย	0.2	847.0	184.9	สูงกว่า	นครศรีธรรมราช	1.6	747.9	129.8	ต่ำกว่า
แม่ใจ สกษ.	-	-	178.5	ต่ำกว่า	อุดรธานี	7.7	1,050.4	285.1	สูงกว่า	นครศรีธรรมราช สกษ.	ไม่มีฝน	910.1	82.7	สูงกว่า
เชียงใหม่	ฝนเล็กน้อย	573.6	216.9	ต่ำกว่า	สกลนคร สกษ.	1.3	1,202.0	324.0	สูงกว่า	สุราษฎร์ธานี สกษ.	8.6	647.8	105.5	ต่ำกว่า
ลำปาง	ไม่มีฝน	810.6	186.3	สูงกว่า	สกลนคร	4.1	1,279.3	357.9	สูงกว่า	พระแสง สอท.	-	1,032.0	182.4	สูงกว่า
ลำพูน	ไม่มีฝน	670.6	172.7	สูงกว่า	นครพนม	3.7	2,201.7	580.3	สูงกว่า	ฉวาง	0.3	1,280.3	220.0	สูงกว่า
แพร่	-	76.1	205.5	ต่ำกว่า	นครพนม สกษ.	3.6	1,977.0	546.2	สูงกว่า	พัทลุง สกษ.	ไม่มีฝน	826.6	78.8	สูงกว่า
น่าน	0.4	791.6	273.2	สูงกว่า	หนองบัวลำภู	1.8	892.9	***	***	สงขลา	ไม่มีฝน	781.0	109.4	สูงกว่า
น่าน สกษ.	0.4	722.4	304.2	ต่ำกว่า	ขอนแก่น	0.3	849.9	216.4	สูงกว่า	หาดใหญ่	ไม่มีฝน	641.6	113.0	ต่ำกว่า
ลำปาง สกษ.	ไม่มีฝน	795.4	198.9	สูงกว่า	มหาสารคาม	0.4	936.1	231.9	สูงกว่า	ดอนขันธ์ สกษ.	ไม่มีฝน	971.0	123.7	สูงกว่า
อุดรดิตถ์	ไม่มีฝน	915.9	263.4	สูงกว่า	มุกดาหาร	5.0	1,556.1	350.7	สูงกว่า	สะเดา	ไม่มีฝน	465.7	96.0	ต่ำกว่า
สุโขทัย	ไม่มีฝน	578.0	175.4	ต่ำกว่า	กาฬสินธุ์	5.2	869.5	266.5	ต่ำกว่า	ปัตตานี	ไม่มีฝน	840.4	134.0	สูงกว่า
ศรีสะเกษ สกษ.	ฝนเล็กน้อย	611.9	183.0	ต่ำกว่า	กาฬสินธุ์	5.2	869.5	266.5	ต่ำกว่า	ยะลา สกษ.	ไม่มีฝน	764.6	***	***
นลัมสีก	ไม่มีฝน	610.9	198.1	ต่ำกว่า	ชัยภูมิ	1.9	613.2	196.2	ต่ำกว่า	นราธิวาส	ไม่มีฝน	1,074.6	158.3	สูงกว่า
แม่สอด	3.1	1,261.1	321.7	สูงกว่า	ร้อยเอ็ด สกษ.	9.7	970.7	261.2	สูงกว่า	ภาคใต้ฝั่งตะวันตก				
ตาก	0.6	578.4	115.8	สูงกว่า	ร้อยเอ็ด	7.5	946.8	252.2	สูงกว่า	สถานีอุตุนิยมวิทยา	ปริมาณน้ำฝน24 ชม.(mm)	ปริมาณน้ำฝนสะสม(mm.)	ปริมาณฝน ส.ค. ปัจจุบันเทียบกับค่าเฉลี่ย 30 ปี	
เชียงใหม่	0.2	599.2	112.0	สูงกว่า	อุบลราชธานี (ศูนย์ฯ)	38.0	1,123.6	303.3	สูงกว่า					
พิษณุโลก	ไม่มีฝน	724.4	247.6	ต่ำกว่า	อุบลราชธานี สกษ.	29.8	1,157.8	343.6	สูงกว่า	ระนอง	12.4	3,421.20	808.50	สูงกว่า
เพชรบูรณ์	0.2	708.0	199.0	ต่ำกว่า	ศรีสะเกษ	21.6	857.0	260.0	ต่ำกว่า	ตะกั่วป่า	5.9	2,446.10	478.30	สูงกว่า
กำแพงเพชร	ไม่มีฝน	701.0	170.5	ต่ำกว่า	ท่าตูม	-	1.6	227.9	ต่ำกว่า	กระบี่	ไม่มีฝน	1,384.80	266.30	สูงกว่า
อุ้มผาง	4.4	849.7	248.4	ต่ำกว่า	นครราชสีมา	-	81.1	157.2	ต่ำกว่า	ภูเก็ต	ไม่มีฝน	1,128.50	286.80	ต่ำกว่า
พิจิตร สกษ.	ไม่มีฝน	684.7	227.4	ต่ำกว่า	สุรินทร์	ไม่มีฝน	659.3	256.2	ต่ำกว่า	ภูเก็ต (ศูนย์ฯ)	ไม่มีฝน	1,700.40	329.80	สูงกว่า
ดอนเจดีย์ สกษ.	4.8	924.9	102.9	สูงกว่า	สุรินทร์ สกษ.	ฝนเล็กน้อย	639.1	223.7	ต่ำกว่า	เกาะลันตา	-	178.20	304.20	ต่ำกว่า
วิเชียรบุรี	ไม่มีฝน	850.5	209.2	สูงกว่า	ไซคชัย	ไม่มีฝน	579.8	153.5	ต่ำกว่า	ตรัง	ฝนเล็กน้อย	1,252.00	275.10	สูงกว่า
ภาคกลาง					ปากช่อง สกษ.	2.7	867.5	125.4	สูงกว่า	สตูล	ไม่มีฝน	1,265.20	259.30	สูงกว่า
สถานีอุตุนิยมวิทยา	ปริมาณน้ำฝน24 ชม.(mm)	ปริมาณน้ำฝนสะสม(mm.)	ปริมาณฝน ส.ค. ปัจจุบันเทียบกับค่าเฉลี่ย 30 ปี	สถานะฝนสะสม	นางรอง	4.8	496.2	181.7	ต่ำกว่า	สรุปปริมาณฝนมาก	สถานีอุตุนิยมวิทยา	ปริมาณน้ำฝน24 ชม.(mm)	ปริมาณน้ำฝนสะสม(mm.)	
					บุรีรัมย์	ไม่มีฝน	486.6	263.2	ต่ำกว่า					
นครสวรรค์	ฝนเล็กน้อย	589.5	178.3	ต่ำกว่า	ภาคตะวันออก				1	ตราด	92.4	3,354.0		
ตากฟ้า สกษ.	1.2	674.2	180.1	สูงกว่า	สถานีอุตุนิยมวิทยา	ปริมาณน้ำฝน24 ชม.(mm)	ปริมาณน้ำฝนสะสม(mm.)	ปริมาณฝน ส.ค. ปัจจุบันเทียบกับค่าเฉลี่ย 30 ปี	2	นครนายก	81.1	136.0		
ชัยนาท สกษ.	ไม่มีฝน	441.7	171.7	ต่ำกว่า					นครนายก	81.1	136.0			
อุทัยธานี	1.4	36.4	260.0	ต่ำกว่า	นครนายก	81.1	136.0	***	3	อุบลราชธานี (ศูนย์ฯ)	38.0	1,123.6		
พระนครศรีอยุธยา	ไม่มีฝน	577.3	***	***	ปราจีนบุรี	4.3	1,185.3	358.5	สูงกว่า	4	อุบลราชธานี สกษ.	29.8	1,157.8	
บัวชุม	ไม่มีฝน	1,043.1	169.2	สูงกว่า	กบินทร์บุรี	25.9	1,480.7	290.4	สูงกว่า	5	ทองพูนภูมิ	27.4	1,340.8	
ปทุมธานี สกษ.	8.0	954.2	145.6	สูงกว่า	สระแก้ว	12.4	1,217.1	216.1	สูงกว่า	ปริมาณฝนสูงสุด	ตราด	92.4	3,354.0	
สมุทรปราการ สกษ.	ไม่มีฝน	826.2	***	***	ฉะเชิงเทรา	0.2	1,190.2	170.7	สูงกว่า	ฝนสะสมสูงสุด	ระนอง	12.4	3,421.2	
ทองพูนภูมิ	27.4	1,340.8	343.7	สูงกว่า	ชลบุรี	0.3	663.3	154.1	สูงกว่า					
สุพรรณบุรี	-	437.3	118.4	ต่ำกว่า	เกาะสีชัง	ไม่มีฝน	624.3	136.8	สูงกว่า					
ลพบุรี	ไม่มีฝน	748.8	150.9	สูงกว่า	พัทลุง	ไม่มีฝน	527.8	97.6	ต่ำกว่า					
สุโขทัย สกษ.	ไม่มีฝน	371.9	105.0	ต่ำกว่า	อุทัยธานี	ไม่มีฝน	874.2	208.6	สูงกว่า					
สนามบินสุวรรณภูมิ	ฝนเล็กน้อย	607.9	228.1	ต่ำกว่า	แหลมฉบัง	ไม่มีฝน	526.3	116.4	ต่ำกว่า					
สมุทรสงคราม	0.2	16.5	***	***	สัตหีบ	9.1	603.9	109.0	ต่ำกว่า					
กาญจนบุรี	0.4	402.1	98.3	ต่ำกว่า	ระยอง	4.4	592.5	132.3	ต่ำกว่า					
นครปฐม	ฝนเล็กน้อย	441.2	107.1	ต่ำกว่า	หัวหิน	4.4	1,250.2	123.1	ต่ำกว่า					
กรุงเทพฯ บางนา สกษ.	ฝนเล็กน้อย	1,095.1	190.2	สูงกว่า	จันทบุรี	-	1,477.0	497.2	ต่ำกว่า					
กรุงเทพฯ ท่าเรือคลองเตย	ไม่มีฝน	1,119.8	206.6	สูงกว่า	พัลวัน สกษ.	10.6	1,805.7	520.0	ต่ำกว่า					
กรุงเทพฯ หนองจอก	-	960.7	219.3	สูงกว่า	ตราด	92.4	3,354.0	1,040.4	สูงกว่า					
สนามบินดอนเมือง	2.8	979.1	170.9	สูงกว่า										
ปาร์ก	ไม่มีฝน	442.5	105.3	ต่ำกว่า										
ราชบุรี	0.6	438.8	170.7	ต่ำกว่า										

สัญลักษณ์ ***ไม่มีข้อมูล - ยังไม่ได้รับรายงาน/ไม่มีข้อมูล/ไม่มีฝน

หมายเหตุ ได้รับรายงานเพิ่มเติมโดยการบันทึกของเจ้าหน้าที่เป็นรายวัน ณ เวลา 07:00 น.

ปริมาณฝนสูงสุดเท่ากับ 248.0 มม. ที่ อ.บ่อไร่ จ.ตราด



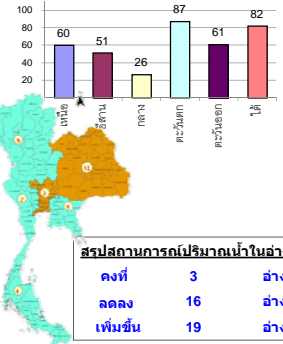
รายงานสรุปสภาพน้ำในอ่างเก็บน้ำขนาดใหญ่และขนาดกลาง

รายงานสถานการณ์ ณ วันที่ 15 สิงหาคม 2561

ปริมาณน้ำในอ่างที่ใช้การได้ในสัปดาห์นี้ + มากกว่า / - น้อยกว่า สัปดาห์ก่อน 994.14 ล้าน ลบ.ม.

สรุปสถานการณ์ปริมาณน้ำในอ่างเก็บน้ำที่ใช้ในทุกกิจกรรมทั่วประเทศ น้อยกว่าปริมาณน้ำที่ไหลเข้าอ่าง เมื่อเทียบกับสัปดาห์ที่ผ่านมา สถานการณ์อยู่ระหว่างเก็บกักน้ำ

% ปริมาณน้ำรวมแต่ละภาคปัจจุบัน



สรุปสถานการณ์ปริมาณน้ำในอ่างน้ำ

คงที่	3	อ่าง
ลดลง	16	อ่าง
เพิ่มขึ้น	19	อ่าง

เปรียบเทียบปริมาณน้ำรวม
ประเทศไทยปัจจุบัน
กับปี 61 และ 60

วันที่ 15 สิงหาคม 2561 เท่ากับ

50,466 ล้าน ลบ.ม. หรือ เท่ากับ

71%

วันที่ 15 สิงหาคม 2560 เท่ากับ

45,877 ล้าน ลบ.ม. หรือ เท่ากับ

65%

ภาค อ่างเก็บน้ำ เชื่อม	ความจ ที่ รอก. (ล้าน ม.³)	ปริมาณน้ำ ที่ไม่ได้ ใช้การ (ล้าน ม.³)	ใช้การ ได้จริง (ล้าน ม.³)	ปริมาณน้ำรวม วันที่ 15 สิงหาคม 2560		ปัจจุบัน วันที่ 15 สิงหาคม 2561				สัปดาห์ก่อน วันที่ 9 สิงหาคม 2561				ปริมาณน้ำ + เพิ่มขึ้น - ลดลง (ล้าน ม.³)	สถานการณ์ ในอ่าง	
				ปริมาณน้ำ รวม (ล้าน ม.³)	%	ปริมาณน้ำรวม		ปริมาณน้ำใช้การได้จริง		ปริมาณน้ำรวม		ปริมาณน้ำใช้การได้จริง				
						ปริมาณน้ำ (ล้าน ม.³)	%	ปริมาณน้ำ (ล้าน ม.³)	%	ปริมาณน้ำ (ล้าน ม.³)	%	ปริมาณน้ำ (ล้าน ม.³)	%			
ภาคเหนือ (7)																
1	ภูมิพล (2)	13,462	3,800	9,662	6,638	49%	7,791	58%	3,991	30%	7667	57%	3,867	29%	124.00	เพิ่มขึ้น
2	สิริกิติ์ (2)	9,510	2,850	6,660	5,839	61%	6,399	67%	3,549	37%	6324	66%	3,474	37%	75.00	เพิ่มขึ้น
3	แม่งัด	265	12	253	134	51%	116	44%	104	39%	121	46%	109	41%	-5.00	ลดลง
4	แม่งาว	263	14	249	53	20%	81	31%	67	25%	81	31%	67	25%	-	คงที่
5	ก้ามปู	106	3	103	45	42%	31	29%	28	26%	30	28%	27	25%	1.00	เพิ่มขึ้น
6	กวางตุ้ง	170	6	164	128	75%	103	61%	97	57%	102	60%	96	56%	1.00	เพิ่มขึ้น
7	แควน้อย	939	43	896	769	82%	340	36%	297	32%	275	29%	232	25%	65.00	เพิ่มขึ้น
	แม่เม็ก	110	16	94	54	49%	36	33%	20	18%	36	33%	20	18%	-	คงที่
	รวมภาคเหนือ	34,85%	24,825	6,744	18,081	55%	14,898	60%	8,133	33%	14,636	59%	7,872	32%	261.00	เพิ่มขึ้น
ภาคตะวันออกเฉียงเหนือ (12)																
8	ห้วยหลวง	136	7	129	83	61%	59	43%	52	38%	62	46%	55	40%	-3.00	ลดลง
9	น้ำจูน	520	45	475	605	116%	534	103%	489	94%	528	102%	483	93%	6.00	เพิ่มขึ้น
10	น้ำพอง (2)	165	8	157	169	102%	108	65%	100	61%	103	62%	95	58%	5.00	เพิ่มขึ้น
11	จุฬารัตน์ (2)	164	37	127	94	57%	99	60%	62	38%	107	65%	70	43%	-8.00	ลดลง
12	ลุมพินี (2)	2,431	581	1,850	1,583	65%	718	30%	137	6%	785	32%	204	8%	-67.00	ลดลง
13	ลำปาว	1,980	100	1,880	1,673	84%	1,150	58%	1,050	53%	1,262	64%	1,162	59%	-112.00	ลดลง
14	ลำตะคอง	314	22	292	88	28%	213	68%	191	61%	208	66%	186	59%	5.00	เพิ่มขึ้น
15	ลำพระเพลิง	155	1	154	82	53%	82	53%	81	52%	79	51%	78	50%	3.00	เพิ่มขึ้น
16	มูลขม	141	7	134	77	55%	71	50%	64	45%	71	50%	64	45%	-	คงที่
17	ลำแจะ	275	7	268	160	58%	126	46%	119	43%	124	45%	117	43%	2.00	เพิ่มขึ้น
18	ลำน้ำร่อง	121	3	118	72	60%	44	36%	41	34%	48	40%	45	37%	-4.00	ลดลง
19	สิรินธร (2)	1,966	831	1,135	1,339	68%	1,068	54%	237	12%	1,094	56%	263	13%	-26.00	ลดลง
	รวมภาคตะวันออกเฉียงเหนือ	11.80%	8,369	1,649	6,720	72%	4,271	51%	2,623	31%	4,471	53%	2,822	34%	-199.00	ลดลง
ภาคกลาง (3)																
20	ป่าสักชลสิทธิ์	960	3	957	254	26%	148	15%	145	15%	229	24%	226	24%	-81.00	ลดลง
21	ลำพอง	160	17	143	97	61%	50	31%	33	21%	75	47%	58	36%	-25.00	ลดลง
22	กระเสียว	240	40	200	148	62%	158	66%	118	49%	172	72%	132	55%	-14.00	ลดลง
	รวมภาคกลาง	1.92%	1,360	60	1,300	37%	357	26%	296	22%	476	35%	416	31%	-120.00	ลดลง
ภาคตะวันออก (2)																
23	ศรีนครินทร์ (2)	17,745	10,265	7,480	13,303	75%	15,550	88%	5,285	30%	15,339	86%	5,074	29%	211.00	เพิ่มขึ้น
24	วชิราลงกรณ (2)	8,860	3,012	5,848	5,735	65%	7,669	87%	4,657	53%	7,403	84%	4,391	50%	266.00	เพิ่มขึ้น
	รวมภาคตะวันออก	37.51%	26,605	13,277	13,328	72%	23,219	87%	9,942	37%	22,742	85%	9,465	36%	477.00	เพิ่มขึ้น
ภาคตะวันออก (6+4)																
25	ขุนด่าน	224	5.00	219	114	51%	183	82%	178	79%	151	67%	146	65%	32.00	เพิ่มขึ้น
26	คลองสิียด	420	30.00	390	182	43%	228	54%	198	47%	203	48%	173	41%	25.00	เพิ่มขึ้น
27	บางพระ (3)	117	12.00	105	89	76%	59	50%	47	40%	62	53%	50	43%	-3.00	ลดลง
28	หนองปลาไหล (3)	164	13.75	150	120	73%	111	68%	97	59%	111	68%	97	59%	-	คงที่
29	ประแสร์ (3)	295	20.00	275	176	60%	181	61%	161	55%	187	63%	167	57%	-6.00	ลดลง
30	มาบประชัน (3)	17	0.72	16	9	55%	11	67%	10	62%	11	67%	10	63%	-0.15	ลดลง
31	หนองค้อ (3)	21	1.00	20	17	79%	11	49%	10	44%	10	47%	9.16	43%	0.34	เพิ่มขึ้น
32	ดอกกราย (3)	79	3.00	76	55	70%	47	59%	44	55%	48	60%	44.98	57%	-1.18	ลดลง
33	คลองใหญ่ (3)	45	3.00	42	30	66%	24	52%	21	45%	21	47%	18.42	41%	2.12	เพิ่มขึ้น
34	นวมินทร์จินดา	295	19.00	276	152	52%	165	56%	146	49%	118	40%	99.00	34%	47.00	เพิ่มขึ้น
	รวมภาคตะวันออก	2.37%	1,678	107	1,570	56%	1,019	61%	911	54%	923	55%	815	49%	96.14	เพิ่มขึ้น
ภาคใต้ (4)																
35	แก่งกระจาน	710	65	645	337	47%	726	102%	661	93%	690	97%	625	88%	36.00	เพิ่มขึ้น
36	ปราณบุรี	391	18	373	203	52%	300	77%	282	72%	308	79%	290	74%	-8.00	ลดลง
37	รัชชประภา (2)	5,639	1,352	4,287	4,297	76%	4,890	87%	3,538	63%	4,403	78%	3,051	54%	487.00	เพิ่มขึ้น
38	บางกลาง (2)	1,454	276	1,178	872	60%	787	54%	511	35%	823	57%	547	38%	-36.00	ลดลง
	รวมภาคใต้	11.55%	8,194	1,711	6,483	70%	6,703	82%	4,992	61%	6,224	76%	4,513	55%	479.00	เพิ่มขึ้น
	รวมทั้งประเทศ	100%(38)	71,031	23,548	47,482	65%	50,466	71%	26,897	38%	49,472	70%	25,903	36%	994.14	เพิ่มขึ้น

ที่มาข้อมูล : ตารางสรุปสภาพน้ำในอ่างเก็บน้ำขนาดใหญ่ทั่วประเทศ และตารางสรุปสภาพน้ำในอ่างเก็บน้ำภาคตะวันออก กรมชลประทาน

หมายเหตุ :

- อ่างเก็บน้ำขนาดใหญ่ หมายถึง อ่างเก็บน้ำที่มีความจุตั้งแต่ 100 ล้าน ลบ.ม. ขึ้นไป
- เป็นอ่างเก็บน้ำที่อยู่ในความรับผิดชอบของการไฟฟ้าฝ่ายผลิตแห่งประเทศไทย (10) นอกนั้นอยู่ในความรับผิดชอบของกรมชลประทาน (28)
- เป็นอ่างเก็บน้ำขนาดกลางที่มีความสำคัญต่อการอุตสาหกรรมและการประมง ของลุ่มน้ำชายฝั่งทะเลตะวันออก
- ที่มา : กรมชลประทาน และการไฟฟ้าฝ่ายผลิตแห่งประเทศไทย
- จังหวัดที่มีอ่างเก็บน้ำขนาดใหญ่มีจำนวน 26 จังหวัด ไม่มี 50 จังหวัด

รศ. หมายถึง ระดับเก็บกักของอ่าง



ศูนย์เขล



ศูนย์ป้องกันอุทกภัย กรมทรัพยากรน้ำ

ลำดับของเขื่อนตามความจ

- ศรีนครินทร์
- ภูมิพล
- สิริกิติ์
- วชิราลงกรณ
- รัชชประภา
- ลุมพินี
- สิรินธร
- บางกลาง
- ลำปาว
- ป่าสัก

ลำดับของเขื่อนตามปริมาณน้ำใช้การได้

- ภูมิพล
- ศรีนครินทร์
- สิริกิติ์
- วชิราลงกรณ
- รัชชประภา
- ลำปาว
- ลุมพินี
- บางกลาง
- สิรินธร
- ป่าสัก

ไทยฝนฟ้าคะนองหลายที่เหนือ-อีสาน-ตอ.-ใต้' กทม.๔๐%

กรมอุตุนิยมวิทยา พยากรณ์อากาศ ๒๔ ชั่วโมงข้างหน้า ประเทศไทยยังคงมีฝนฟ้าคะนองหลายพื้นที่ กับมีฝนตกหนักบางแห่งบริเวณภาคเหนือ ภาคตะวันออกเฉียงเหนือ ภาคตะวันออก และภาคใต้ฝั่งตะวันตก ขอให้ประชาชนระวังอันตรายจากฝนตกหนัก และฝนที่ตกสะสม อาจทำให้เกิดน้ำท่วมฉับพลัน น้ำป่าไหลหลากไว้ด้วย สำหรับทะเลอันดามันมีคลื่นสูง ๒-๔ เมตร และบริเวณที่มีฝนฟ้าคะนองทะเลมีคลื่นสูงมากกว่า ๔ เมตร ส่วนอ่าวไทยตอนบนมีคลื่นสูง ๒-๓ เมตร ขอให้ชาวเรือเดินเรือด้วยความระมัดระวังและเรือเล็กควรงดออกจากฝั่งตลอดช่วง

พยากรณ์อากาศสำหรับประเทศไทยตั้งแต่เวลา ๐๖:๐๐ วันนี้ ถึง ๐๖:๐๐ วันพรุ่งนี้.

ภาคเหนือ มีเมฆเป็นส่วนมาก กับมีฝนฟ้าคะนอง ร้อยละ ๗๐ ของพื้นที่ และมีฝนตกหนักบางแห่ง บริเวณจังหวัดแม่ฮ่องสอน เชียงใหม่ ลำพูน ลำปาง เชียงราย พะเยา น่าน แพร่ อุตรดิตถ์ สุโขทัย ตาก และกำแพงเพชร อุณหภูมิต่ำสุด ๒๔-๒๖ องศาเซลเซียส อุณหภูมิสูงสุด ๓๑-๓๕ องศาเซลเซียส ลมตะวันตกเฉียงใต้ ความเร็ว ๑๕-๓๐ กม./ชม.

ภาคตะวันออกเฉียงเหนือ มีเมฆเป็นส่วนมาก กับมีฝนฟ้าคะนอง ร้อยละ ๗๐ ของพื้นที่ และมีฝนตกหนักบางแห่ง บริเวณจังหวัดอุดรธานี หนองคาย บึงกาฬ นครพนม สกลนคร มุกดาหาร ยโสธร อำนาจเจริญ อุบลราชธานี กาฬสินธุ์ มหาสารคาม และร้อยเอ็ด อุณหภูมิต่ำสุด ๒๔-๒๕ องศาเซลเซียส อุณหภูมิสูงสุด ๒๙-๓๓ องศาเซลเซียส ลมตะวันตกเฉียงใต้ ความเร็ว ๑๕-๓๐ กม./ชม.

ภาคกลาง มีเมฆเป็นส่วนมาก กับมีฝนฟ้าคะนอง ร้อยละ ๔๐ ของพื้นที่ ส่วนมากบริเวณจังหวัดราชบุรี กาญจนบุรี อุทัยธานี และนครสวรรค์ อุณหภูมิต่ำสุด ๒๓-๒๖ องศาเซลเซียส อุณหภูมิสูงสุด ๓๓-๓๔ องศาเซลเซียส ลมตะวันตกเฉียงใต้ ความเร็ว ๑๕-๓๐ กม./ชม.

ภาคตะวันออก มีเมฆเป็นส่วนมาก กับมีฝนฟ้าคะนอง ร้อยละ ๗๐ ของพื้นที่ และมีฝนตกหนักบางแห่ง บริเวณจังหวัดนครนายก ปราจีนบุรี สระแก้ว ระยอง จันทบุรี และตราด อุณหภูมิต่ำสุด ๒๒-๒๘ องศาเซลเซียส อุณหภูมิสูงสุด ๒๖-๓๔ องศาเซลเซียส ลมตะวันตกเฉียงใต้ ความเร็ว ๒๐-๔๐ กม./ชม. ทะเลมีคลื่นสูง ๒-๓ เมตร บริเวณที่มีฝนฟ้าคะนองคลื่นสูงประมาณ ๓ เมตร

ภาคใต้ (ฝั่งตะวันออก) มีเมฆเป็นส่วนมาก กับมีฝนฟ้าคะนอง ร้อยละ ๔๐ ของพื้นที่ ส่วนมากบริเวณจังหวัดเพชรบุรี ประจวบคีรีขันธ์ ชุมพร สุราษฎร์ธานี และนครศรีธรรมราช อุณหภูมิต่ำสุด ๒๒-๒๖ องศาเซลเซียส อุณหภูมิสูงสุด ๓๒-๓๖ องศาเซลเซียส ตั้งแต่จังหวัดสุราษฎร์ธานีขึ้นมา: ลมตะวันตกเฉียงใต้ ความเร็ว ๒๐-๓๕ กม./ชม. ทะเลมีคลื่นสูงประมาณ ๒ เมตร ห่างฝั่งมีคลื่นสูงมากกว่า ๒ เมตร ตั้งแต่จังหวัดนครศรีธรรมราชลงไป: ลมตะวันตกเฉียงใต้ ความเร็ว ๑๕-๓๕ กม./ชม. ทะเลมีคลื่นสูง ๑-๒ เมตร ห่างฝั่งมีคลื่นสูงประมาณ ๒ เมตร

ภาคใต้ (ฝั่งตะวันตก) มีเมฆเป็นส่วนมาก กับมีฝนฟ้าคะนอง ร้อยละ ๖๐ ของพื้นที่ และมีฝนตกหนักบางแห่ง บริเวณจังหวัดระนอง และพังงา อุณหภูมิต่ำสุด ๒๓-๒๖ องศาเซลเซียส อุณหภูมิสูงสุด ๓๑-๓๔ องศาเซลเซียส ตั้งแต่จังหวัดภูเก็ตขึ้นมา: ลมตะวันตกเฉียงใต้ ความเร็ว ๒๐-๔๕ กม./ชม. ทะเลมีคลื่นสูง ๒-๔ เมตร บริเวณที่มีฝนฟ้าคะนองคลื่นสูงมากกว่า ๔ เมตร ตั้งแต่จังหวัดกระบี่ลงไป: ลมตะวันตกเฉียงใต้ ความเร็ว ๒๐-๓๕ กม./ชม. ทะเลมีคลื่นสูงประมาณ ๒ เมตร บริเวณที่มีฝนฟ้าคะนองคลื่นสูงมากกว่า ๒ เมตร

กรุงเทพมหานครและปริมณฑล มีเมฆเป็นส่วนมาก กับมีฝนฟ้าคะนอง ร้อยละ ๔๐ ของพื้นที่ ส่วนมากในช่วงบ่ายถึงค่ำ อุณหภูมิต่ำสุด ๒๖-๒๘ องศาเซลเซียส อุณหภูมิสูงสุด ๓๑-๓๔ องศาเซลเซียส ลมตะวันตกเฉียงใต้ ความเร็ว ๑๕-๓๐ กม./ชม.

ปภ.เตือน๕๘จังหวัดรับมือพายุ'เบบินคา' ๑๕-๑๘ส.ค.นี้

“ปภ.” เตือน ๕๘ จังหวัดรับมือพายุ “เบบินคา” ๑๕-๑๘ ส.ค.นี้ พร้อมรับมือน้ำท่วมฉับพลัน น้ำป่าไหลหลาก ดินโคลนถล่ม ขณะที่พายุ “เซินติญา” ยังมีสถานการณ์ ๑๐ จังหวัด

นายชยพล ธิติศักดิ์ อธิบดีกรมป้องกันและบรรเทาสาธารณภัย ในฐานะผู้อำนวยการกลางกองอำนวยการป้องกันและบรรเทาสาธารณภัยกลาง (กอปภ.ก.) กล่าวว่า กอปภ.ก.ได้ติดตามสภาวะอากาศ ปริมาณฝนสะสม สถานการณ์น้ำท่า และปัจจัยเสี่ยงเชิงพื้นที่พบว่าในช่วง ๒ - ๓ วันที่ผ่านมา หลายพื้นที่มีฝนตกหนัก ดินเริ่มชุ่มน้ำ อาจก่อให้เกิดดินโคลนถล่ม ซึ่งกรมอุตุนิยมวิทยาแจ้งว่า พายุโซนร้อน “เบบินคา” บริเวณทะเลจีนใต้ตอนบน จะเคลื่อนเข้าปกคลุมประเทศเวียดนามตอนบน



และประเทศลาว ส่งผลให้ในช่วงวันที่ ๑๕ - ๑๘ ส.ค. บริเวณภาคเหนือ และภาคตะวันออกเฉียงเหนือมีฝนตกเพิ่มมากขึ้น และอาจมีฝนตกหนักถึงหนักมากบางพื้นที่ คลื่นลมทะเลสูง ๒ - ๔ เมตร กอปก.ก.จึงได้สั่งการให้จังหวัดเสี่ยงภัย แยกเป็น

พื้นที่เฝ้าระวังดินโคลนถล่มเป็นพิเศษ ๓ จังหวัด ได้แก่ สุราษฎร์ธานี ระนอง และพังงา

พื้นที่เฝ้าระวังอุทกภัยและดินโคลนถล่ม ๕๔ จังหวัด แยกเป็น

ภาคเหนือ ๑๗ จังหวัด ได้แก่ แม่ฮ่องสอน เชียงใหม่ เชียงราย ลำพูน ลำปาง พะเยาแพร่ น่าน เพชรบูรณ์ พิษณุโลก สุโขทัย อุตรดิตถ์ กำแพงเพชร พิจิตร ตาก นครสวรรค์ และอุทัยธานี

ภาคตะวันออกเฉียงเหนือ ๒๐ จังหวัด ได้แก่ เลย หนองคาย หนองบัวลำภู อุดรธานี บึงกาฬ สกลนคร นครพนม มุกดาหาร กาฬสินธุ์ ชัยภูมิ ขอนแก่น มหาสารคาม อำนาจเจริญ ร้อยเอ็ด ยโสธร นครราชสีมา บุรีรัมย์ สุรินทร์ ศรีสะเกษ และอุบลราชธานี

ภาคกลาง ๑๑ จังหวัด ได้แก่ กาญจนบุรี ราชบุรี นครนายก ปราจีนบุรี สระแก้ว ฉะเชิงเทรา ระยอง จันทบุรี ตราด เพชรบุรี และประจวบคีรีขันธ์

ภาคใต้ ๖ จังหวัด ได้แก่ ชุมพร นครศรีธรรมราช ภูเก็ต กระบี่ ตรัง และสตูล

พื้นที่เฝ้าระวังคลื่นลมแรง ๑๓ จังหวัด แยกเป็น

ภาคกลาง ๔ จังหวัด ได้แก่ ชลบุรี ระยอง จันทบุรี และตราด

ภาคใต้ ๙ จังหวัด ได้แก่ ชุมพร สุราษฎร์ธานี นครศรีธรรมราช ระนอง พังงา ภูเก็ต กระบี่ ตรัง และสตูล รวมถึงศูนย์ปก. เขตในพื้นที่เสี่ยงภัยเตรียมรับมือน้ำท่วมฉับพลัน น้ำป่าไหลหลาก และดินโคลนถล่ม โดยจัดเจ้าหน้าที่และมิสเตอร์เตือนภัยติดตาม เฝ้าระวังสถานการณ์ภัยตลอด ๒๔ ชั่วโมง

นายชยพล กล่าวอีกว่า แจ้งเตือนการเดินทางเรือทุกประเภท ทั้งเรือเล็ก เรือประมง เรือท่องเที่ยว เรือข้ามฟาก และเรือเฟอร์รี่ ให้เดินเรือด้วยความระมัดระวัง มีอุปกรณ์ชูชีพให้เพียงพอ และงดการเดินทางเรือ หากทะเลมีคลื่นสูงและกำลังแรง รวมถึงเน้นย้ำ ให้มีการตรวจสอบสภาพความพร้อมและความปลอดภัยก่อนออกเรือทุกครั้ง สำหรับประชาชนที่อาศัยอยู่ในพื้นที่เสี่ยงภัย ขอให้ติดตาม พยากรณ์อากาศและประกาศเตือนภัย พร้อมปฏิบัติตามคำเตือนอย่างเคร่งครัด รวมถึงขนย้ายสิ่งของขึ้นที่สูงให้พ้นจากระดับน้ำท่วม ถึง ตลอดจนหมั่นสังเกตสัญญาณความผิดปกติทางธรรมชาติจะได้อพยพหนีภัยทันท่วงที ส่วนอิทธิพลพายุโซนร้อน “เซินติญา” ยังมีสถานการณ์ ๑๐ จังหวัด ได้แก่ นครพนม อุบลราชธานี บึงกาฬ สกลนคร กาฬสินธุ์ ยโสธร เพชรบุรี สุราษฎร์ธานี เชียงราย และตราด คลี่คลายแล้ว ๒๒ จังหวัด. (เดลินิวส์)

สทนช.ประกาศเตือน๕เขื่อนใหญ่ น้ำเกิน๘๐%สั่งเร่งพร่อง

สทนช. ประกาศเตือน ๕ เขื่อนใหญ่ น้ำเกิน ๘๐% เร่งพร่องน้ำ เตรียมรับน้ำมากจากพายุ เบบีนคา ให้ทุกหน่วยงาน แจ้งเตือนพื้นที่ท้ายน้ำได้รับผลกระทบจากน้ำล้นสปิลเวย์

นายสำเริง แสงภู่วงค์ รองเลขาธิการสำนักงานทรัพยากรน้ำแห่งชาติ (สทนช.) ผู้อำนวยการศูนย์เฉพาะกิจชั่วคราว ในภาวะวิกฤติ ได้ประกาศศูนย์เฉพาะกิจชั่วคราวในภาวะวิกฤติ ฉบับที่ ๕/๒๕๖๑ เรื่อง สถานการณ์น้ำ ตามประกาศ กรมอุตุนิยมวิทยา ฉบับที่ ๑๗ ลงวันที่ ๑๔ สิงหาคม ๒๕๖๑ เรื่อง “พายุโซนร้อนเบบีนคา” ซึ่งจะทำให้เกิดฝนตกชุกหนาแน่น และฝนตกหนักถึงหนักมาก ในภาคตะวันออกเฉียงเหนือและภาคเหนือ และมรสุมตะวันตกเฉียงใต้พัดปกคลุมภาคใต้ อ่าวไทย และภาคตะวันออกเฉียงใต้กำลังแรงขึ้น จะส่งผลให้เกิดน้ำท่วมฉับพลัน น้ำป่าไหลหลาก น้ำล้นตลิ่ง รวมถึงดินโคลนถล่มได้ในระหว่างวันที่ ๑๔-๑๙ สิงหาคม ๒๕๖๑ นั้น

เนื่องจาก อ่างเก็บน้ำในภาคตะวันออกเฉียงเหนือ ภาคเหนือ ภาคตะวันออก และภาคกลาง ด้านตะวันตก ทั้งขนาดใหญ่ ขนาดกลาง และขนาดเล็ก หลายแห่งมีปริมาณน้ำในอ่างมากกว่าร้อยละ ๘๐ ของความจุและเต็มอ่าง โดยเฉพาะเขื่อนวชิราลงกรณ เขื่อนน้ำอูน เขื่อนขุนด่านปราการชล เขื่อนคิรีธาร เขื่อนแก่งกระจาน จึงอาจส่งผลกระทบต่อพื้นที่น้ำไหลล้นข้ามทางระบายน้ำล้น ของเขื่อนและส่งผลกระทบต่อพื้นที่ด้านท้ายน้ำ

ดังนั้นขอให้หน่วยงานที่เกี่ยวข้องเฝ้าระวัง และติดตามสภาพอากาศอย่างใกล้ชิดและต่อเนื่อง ทั้งนี้ให้หน่วยงานที่มี อำนาจหน้าที่และความรับผิดชอบเร่งพร่องน้ำเพื่อรองรับปริมาณน้ำที่เพิ่ม โดยให้ส่งผลกระทบต่อพื้นที่ท้ายน้ำน้อยที่สุด ตลอดจนตรวจสอบความมั่นคงของอาคาร รวมถึงประกาศแจ้งเตือนประชาชนในพื้นที่ที่ได้รับผลกระทบให้รับทราบต่อไป (เดลินิวส์)



“เชียงราย” ฝนชุก พบดินสไลด์ทรุดตัว ไร่ข้าวโพด-บ้านชาวแม่ฟ้าหลวงถล่มอีก

เมืองพ้อขุนฯ มีฝนชุกต่อเนื่องจนดินภูเขาอู่น้ำไม่ไหวเกิดการสไลด์หลายจุด ล่าสุดพบตอที่ยังที่ “แม่ฟ้าหลวง” ทรุดตัว เป็นหลุมลึก ไร่ข้าวโพด-ข้าวไร่เสียหายยับ แถมบ้านชาวเทอดไทยถูกดินถล่มทับเสียหายอีกหลัง

กองอำนวยการป้องกันและบรรเทาสาธารณภัย จ.เชียงราย ได้รายงานฯ หลังฝนตกหนักหลายพื้นที่ทำให้เกิดเหตุดินทรุด สไลด์ตัว ถล่มขึ้นในหลายท้องที่ เช่น บ้านหมู่ ๑๕ ต.แม่สลองใน อ.แม่ฟ้าหลวง พบพื้นดินภายในไร่ข้าวโพดและข้าวไร่ของชาวบ้าน ที่ปลูกไว้บนภูเขาเกิดการทรุดตัวลึก ๓-๕ เมตร ทำให้ไร่ข้าวโพดเสียหาย ๑ ไร่ และข้าวไร่ ๑.๒ ไร่

ล่าสุดเจ้าหน้าที่ อ.แม่ฟ้าหลวงได้แจ้งให้ชาวบ้านระมัดระวังอย่าเข้าใกล้จุดดินถล่ม เพราะเกรงว่าจะเกิดการพังทลายของหน้าดินเพิ่มเติมอีก และให้ติดตามสถานการณ์ฝนอย่างใกล้ชิด

นอกจากนี้ ในพื้นที่หมู่ ๑๐ ต.เทอดไทย อ.แม่ฟ้าหลวง ก็เกิดเหตุเนินดินด้านเหนือบ้านเรือนของชาวบ้าน ๒ สไลด์ตัวลงมา ทับบ้านจนเสียหาย ๑ หลัง ไร่บ้านเสียหาย ๑ หลัง โดยไม่มีผู้ได้รับอันตราย ซึ่งทางนายอำเภอแม่ฟ้าหลวง และนายกกิ่งกาชาด รวมทั้งหน่วยงานที่เกี่ยวข้องได้ให้การช่วยเหลือตามระเบียบของทางราชการแล้ว

ส่วนที่ อ.แม่สาย นอกจากจะมีฝนตกหนัก-น้ำป่าทะลักท่วมหลายหมู่บ้านใน ต.ห้วยไคร้ เมื่อกลางดึกคืนวันที่ ๑๓ ส.ค. ที่ผ่านมาแล้ว ยังมีลมพัดแรงในพื้นที่หมู่ ๑๐ ต.ศรีเมืองชุม อ.แม่สาย ทำให้บ้านเรือนเสียหายบางส่วน ๕ หลังคาเรือน โดยไม่มีผู้ใดได้รับอันตราย เสาไฟฟ้าแรงสูงล้มบริเวณหน้าองค์การบริหารส่วนตำบล (อบต.) ศรีเมืองชุม จำนวน ๗ ต้น

ขณะที่นายประจัญ ปรัชญ์สกุล ผู้ว่าราชการ จ.เชียงราย สั่งการให้ทุกพื้นที่เฝ้าระวังและแจ้งเหตุกรณีพบปริมาณน้ำฝนเกิน ๕๐ มิลลิเมตรอย่างต่อเนื่อง หลังจากกรมอุตุนิยมวิทยาแจ้งว่าพายุโซนร้อนเบนินคาจะพัดผ่านเข้าสู่ประเทศเวียดนาม และ สปป.ลาว ในช่วงวันที่ ๑๖-๑๗ ส.ค.นี้ ซึ่งจะทำให้ภาคเหนือ และภาคตะวันออกเฉียงเหนือมีฝนตกอย่างต่อเนื่องต่อไป (ผู้จัดการ)

ฝนตกหนักดินสไลด์ปิดทางเข้าสองหมู่บ้านตาก

ฝนตกหนักดินสไลด์ปิดเส้นทางระหว่างบ้านแม่เหวยโปคี - ปากทางเข้าบ้านปางทอง ต.แม่ะหลวง อ.ท่าสองยาง จ.ตาก เจ้าหน้าที่หมวดทางหลวงท่าสองยาง แขวงทางหลวงตากที่ ๒ (แม่สอด) ได้เข้าดำเนินการตัดดินสไลด์และประสานนำเครื่องจักรเข้าดำเนินการแก้ไข

ที่บริเวณเส้นทางเลียบริมแม่น้ำเมย หมายเลข ๑๐๕ ตอนแม่สลิทหลวง - แม่เงา หลัก กม.ที่ ๑๖๖-๑๖๗ ด้านซ้ายทาง พื้นที่ระหว่างบ้านแม่เหวยโปคี-ปากทางเข้าบ้านปางทอง ต.แม่ะหลวง อ.ท่าสองยาง จ.ตาก ไป อ.แม่สะเรียง จ.แม่ฮ่องสอน ดร.สนิท ทองมา ผู้อำนวยการแขวงทางตากที่ ๒ (แม่สอด) ได้รับรายงานจากหมวดทางหลวงท่าสองยาง อ.ท่าสองยาง จ.ตาก ว่าจากการที่ได้เกิดฝนตกลงมาอย่างหนัก ทำให้มีเหตุดินสไลด์ จากภูเขาลงมาบริเวณถนนเส้นทาง สาย อ.ท่าสองยาง จ.ตาก ไปยัง อ.แม่สะเรียง จ.แม่ฮ่องสอน โดยหมวดทางหลวงท่าสองยางได้แจ้งสถานการณ์เหตุดินสไลด์ทางหลวงหมายเลข ๑๐๕ ตอนแม่สลิทหลวง - แม่เงา ที่ กม. ๑๖๖-๑๖๗ ด้านซ้ายทาง พื้นที่ ระหว่างบ้านแม่เหวยโปคี - ปากทางเข้าบ้านปางทอง ต.แม่ะหลวง อ.ท่าสองยาง จ.ตาก ทำให้ดินสไลด์ ด้าน back slope ปิดทับผิวทางจราจร จำนวน ๑ จุด การจราจรไม่สามารถผ่านได้โดยขณะนี้ได้ให้ใช้เส้นทางทดแทน ใช้ทางเบี่ยงด้านไหล่ทาง สวนกัน โดยสภาพทาง ถนน ๒ ช่องจราจร(๗/๑๐) ผิวทาง AC โดยเบื้องต้น เจ้าหน้าที่หมวดทางหลวงท่าสองยาง แขวงทางหลวงตากที่ ๒ (แม่สอด) ได้เข้าดำเนินการตัดดินสไลด์และประสานนำเครื่องจักรเข้าดำเนินการแก้ไข เพื่ออำนวยความสะดวกและปลอดภัยแก่ผู้ใช้เส้นทางต่อไป (ไอ เอ็น เอ็น)

น้ำป่าไหลหลากจ.นครนายกเริ่มคลี่คลาย

เฝ้าระวังน้ำป่านครนายก คาดหากฝนถล่มซ้ำน้ำป่าไหลหลากอีกรอบ แต่หากไม่ตกเพิ่มคาดวันนี้เข้าสู่ปกติและน้ำจะกลับมาใสเหมือนเดิม

นายอร่าม ทัพหิรัญ หัวหน้าเขตการจัดการอุทยานแห่งชาติเขาใหญ่ที่ ๖ เปิดเผยว่า ขณะนี้สถานการณ์น้ำป่าในพื้นที่ อ.เมือง จ.นครนายก เริ่มลดลงและใกล้จะเข้าสู่สภาวะปกติแล้ว คาดว่าเย็นวันนี้หากฝนไม่ตกลงมาเพิ่มระดับน้ำจะลดลงเป็นปกติ และน้ำจะกลับมาใสเหมือนเดิม แต่หากฝนตกลงมาอีกปริมาณ ๗๐-๘๐ มิลลิเมตร อาจจะต้องมีการเฝ้าระวังว่าจะมีน้ำป่าไหลมาแบบเมื่อวานอีก เพราะในพื้นที่อุทยานแห่งชาติเขาใหญ่พื้นดินอู่น้ำในระดับเต็มที่แล้ว เนื่องจากก่อนหน้านี้อัน ๑ เดือนฝนได้ตกลงมาอย่างหนัก



ส่วนพื้นที่รับน้ำของจังหวัดนครนายกที่รับน้ำจากอุทยานแห่งชาติเขาใหญ่นั้นประกอบด้วย คลองวันตะไคร้ คลองนางรอง โดยคลองนางรองจะมีพื้นที่รับน้ำในบริเวณกว้างจึงทำให้กระแสน้ำไหลแรง เชี่ยวกราก ก่อนที่จะไหลไปรวมกันที่แม่น้ำนครนายก และไหลสู่อ่างเก็บน้ำบางปะกง แต่เจ้าหน้าที่ได้เตรียมความพร้อมในการรับมือไว้ทั้งหมดแล้ว หากฝนตกลงมาเพิ่มถึงระดับที่ต้องป้องกัน ก็จะแจ้งเตือนไปยังประชาชน หน่วยงานที่เกี่ยวข้องรับทราบทันที

สำหรับกรณีที่มีคลิปปรากฏในโลกออนไลน์เป็นภาพกระแสน้ำที่ไหลแรง และนักร้องนักแสดงจากกองถ่ายละครกว่า ๒๐๐ ชีวิตต้องหนีน้ำนั้น นายอาร์กซ์ เจริญวิทย์ ผู้จัดการทั่วไป สิตารีสอร์ท กล่าวว่า เมื่อวานมีน้ำไหลแรงมากก็จริงแต่ไม่ได้ท่วมจนไม่สามารถข้ามฝั่งถนนหรือต้องหนีขึ้นไปที่สูง แต่อาจเป็นเพราะทุกคนไม่เคยเจอจึงทำให้ตื่นตกใจกลัว มีการไลฟ์สด และถ่ายคลิปส่งต่อกันจนทำให้ทุกคนตกใจ โดยยืนยันว่าที่นี่มีน้ำป่าไหลหลากแบบนี้ทุกปี อาจจะมีหนักบ้างเบาบ้างแต่ไม่ได้มีผลกระทบอะไรมากนักเพราะน้ำจะลดลงเข้าสู่สภาวะปกติใน ๒-๓ ชั่วโมง และชาวบ้านหรือนักท่องเที่ยวที่เดินทางมาเป็นประจำจะทราบดี

ขณะผู้ประกอบการรีสอร์ทรายอื่นๆ กล่าวว่า จากข่าวที่นำเสนอไปนั้นส่งผลให้นักท่องเที่ยวโทรมาขอยกเลิกห้องพักเป็นจำนวนมาก เพราะเกรงว่าจะไม่ปลอดภัย ทั่วๆไปเหตุการณ์นี้ก็เกิดขึ้นเป็นปกติอยู่แล้วทุกปีจึงอยากให้ทุกคนเข้าใจ และไม่ยอกให้นำเสนอในสิ่งที่ไม่จริงเพราะส่งผลกระทบต่อชาวบ้านและการท่องเที่ยวในพื้นที่ (ไอ เอ็น เอ็น)

ฝนหลวงฯบรรเทาแห้งแล้งพื้นที่เกษตรสระแก้ว

กรมฝนหลวงฯ ช่วยเหลือพื้นที่การเกษตรรอ.ตาพระยา จ.สระแก้ว ปรับแผนปฏิบัติการ คาดช่วยเหลือได้ไม่ต่ำกว่า ๗๐% ของพื้นที่ที่แห้งแล้ง

นายสุรสิทธิ์ กิตติมณฑล อธิบดีกรมฝนหลวงและการบินเกษตร เปิดเผยว่า ตามที่ได้รับภารกิจขอฝนหลวงจากเกษตรกรผ่านนายอำเภอตาพระยา จังหวัดสระแก้ว เนื่องจากพื้นที่การเกษตรของอำเภอตาพระยาได้รับผลกระทบจากภาวะฝนทิ้งช่วงทำให้เกิดปัญหาการขาดแคลนน้ำเพื่อทำการเกษตร จึงได้มีการปรับแผนการปฏิบัติการฝนหลวงทันทีเพื่อเร่งดำเนินการช่วยเหลือ

โดยได้ตั้งหน่วยปฏิบัติการฝนหลวงจังหวัดสระแก้ว เมื่อวันที่ ๙ สิงหาคม ๒๕๖๑ และและขึ้นบินปฏิบัติการเมื่อวันที่ ๑๑ - ๑๓ สิงหาคม ๒๕๖๑ ทำให้มีฝนตกเล็กน้อยบริเวณพื้นที่การเกษตรของอำเภอตาพระยาตามที่มีการร้องขอ และจากการสอบถามเกษตรกรและอาสาสมัครฝนหลวงในพื้นที่ พบว่า ฝนที่ตกสามารถช่วยให้ดินที่ทำการเพาะปลูกมีความชุ่มชื้นขึ้น และมีฝนตกทั่วถึงกว่า ๗๐% ของพื้นที่ที่แห้งแล้ง ทั้งนี้จากทุกภูมิภาคผ่านการประชุม Conference เป็นประจำทุกวัน เข้าในแต่ละวัน เพื่อหารือแนวทางการปฏิบัติการให้ทันต่อความต้องการ โดยในกรณีดังกล่าวได้กำชับให้หน่วยปฏิบัติการฝนหลวงจังหวัดสระแก้ว ติดตามสถานการณ์ในพื้นที่และสภาพอากาศอย่างใกล้ชิดทุกวัน เพื่อช่วยบรรเทาความช่วยเหลืออย่างต่อเนื่อง (ไอ เอ็น เอ็น)

