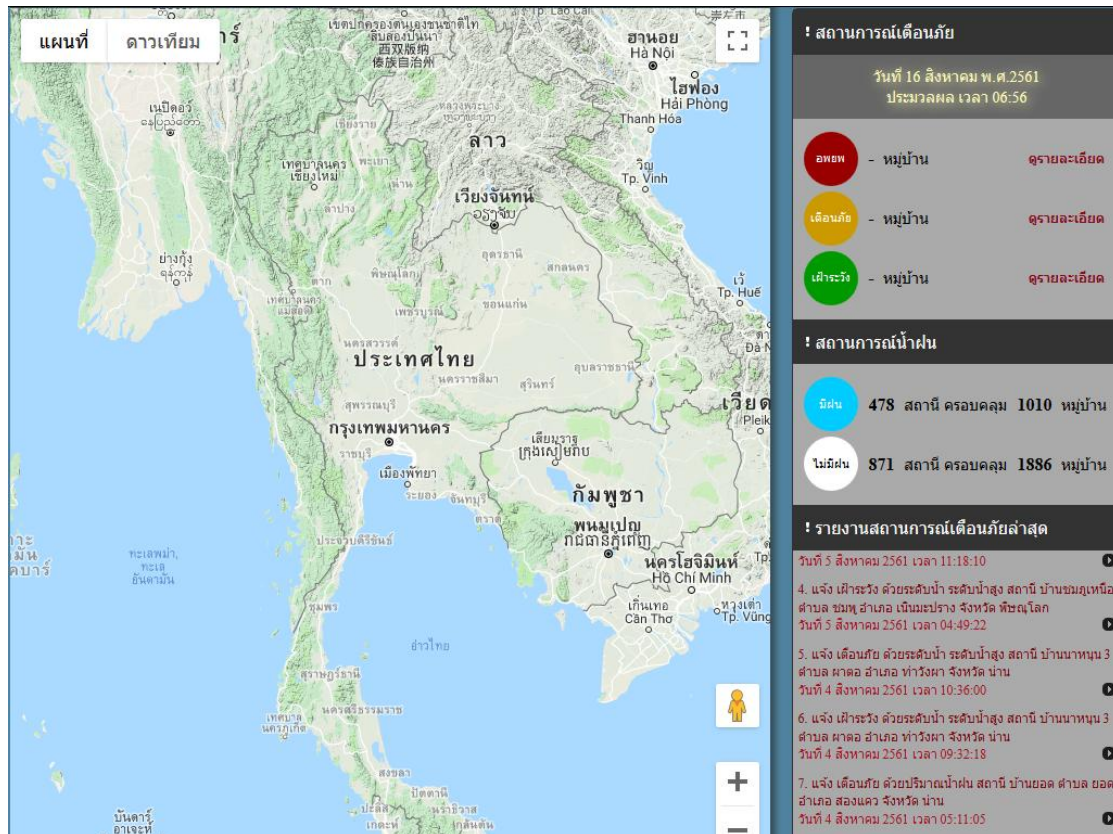


รายงานสถานการณ์พื้นที่เสี่ยงอุทกภัยน้ำหลากในเขตพื้นที่ลัดเชิงเขา

วันที่ 16 สิงหาคม 2561 เวลา 06:00 น.

1) Early Warning System (16 ส.ค. 2561 เวลา 6.00 น)

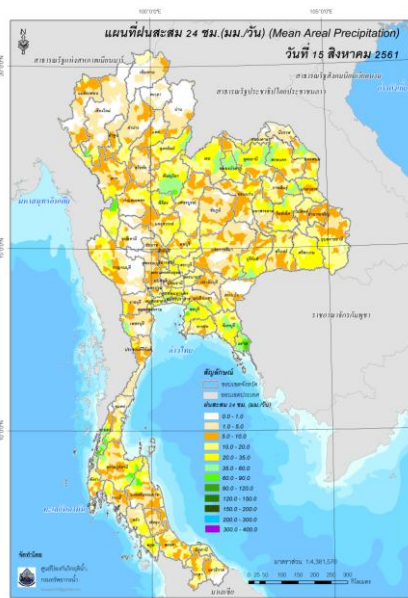
สถานี Early Warning System ที่มีฝนตกทั้งหมด 478 สถานี ครอบคลุม 1,010 หมู่บ้าน ไม่มีการแจ้งเตือนภัย



ที่มา : สำนักวิจัย พัฒนาและอุทกวิทยา

2) ปริมาณฝน

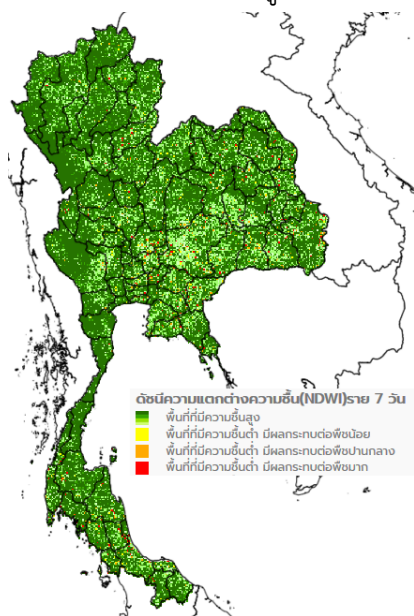
ผลการเปรียบเทียบปริมาณฝนสะสม 24 ชั่วโมง ของวันที่ 15 ถึง 16 สิงหาคม 2561 (เวลา 06:00น.) (มม./วัน) จากระบบของ Mekong River Commission Flash Flood Guidance System (MRCFFGS) แสดงให้เห็นว่ามีปริมาณฝนตกบริเวณภาคเหนือ ภาคตะวันออกเฉียงเหนือ ภาคตะวันออก ภาคกลาง และภาคใต้ มีปริมาณฝนสะสมประมาณ 10 - 20 มม./วัน ส่วนบริเวณจังหวัดเชียงใหม่ ตาก อุตรดิตถ์ พิษณุโลก พิจิตร เลย หนองบัวลำภู อุตรธานี สกลนคร นครพนม กาฬสินธุ์ มหาสารคาม ร้อยเอ็ด บุรีรัมย์ กรุงเทพมหานคร ชลบุรี ฉะเชิงเทรา จันทบุรี ตราด กาญจนบุรี เพชรบุรี ระนอง พังงา สุราษฎร์ธานี และ นครศรีธรรมราช มีปริมาณฝนสะสมประมาณ 60 - 90 มม./วัน



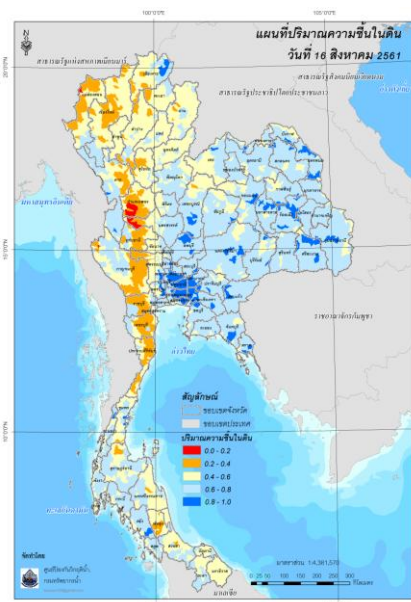
ปริมาณฝนสะสม 24 ชั่วโมง (MRCFFGS)

3) ปริมาณความชื้นในดิน

ปริมาณความชื้นในดินจากแผนที่ดาวเทียมของ Gistda (ดัชนีความแตกต่าง (NDWI) ราย 7 วัน) และค่าความชื้นในดินที่ได้จากระบบ MRCFFGS พบว่าพื้นที่ภาคเหนือ ภาคตะวันออกเฉียงเหนือ ภาคกลาง และภาคตะวันออก มีค่าความชื้นอยู่ในเกณฑ์ประมาณร้อยละ 60 - 80 สภาวะดังกล่าวหมายถึงดินในพื้นที่ภาคเหนือ ภาคตะวันออกเฉียงเหนือ ภาคกลาง ภาคตะวันออก และภาคใต้ ยังสามารถรองรับปริมาณน้ำฝนได้อีกประมาณ 20% ก่อนที่จะเข้าสู่สภาพอิ่มตัว



แผนที่ดาวเทียมของ Gistda
(8 - 16 ส.ค. 61)



ปริมาณความชื้นในดิน (MRCFFG)

4) ศักยภาพในการรองรับน้ำฝน FFG (Flash Flood Guidance)



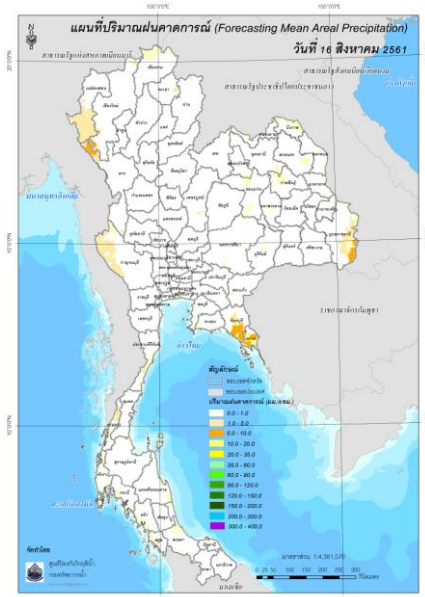
FFG หมายถึง ค่าความสามารถในการรองรับปริมาณฝนของพื้นที่นั้นๆ ก่อนที่จะเกิดสภาวะน้ำล้นตลิ่งที่จุดออกของปลายพื้นที่ โดยค่า FFG 06-hr หมายถึง ปริมาณฝนที่จะส่งผลให้เกิดสภาวะน้ำล้นตลิ่งที่ปลายลุ่มน้ำในอีก 6 ชั่วโมงข้างหน้า (มม./6ชม.)

โดยศักยภาพในการรองรับน้ำฝนของพื้นที่จังหวัดเชียงใหม่ ตาก กาฬสินธุ์ พระนครศรีอยุธยา และระนอง สามารถรองรับปริมาณฝนได้น้อยกว่า 100 มม./6ชม.

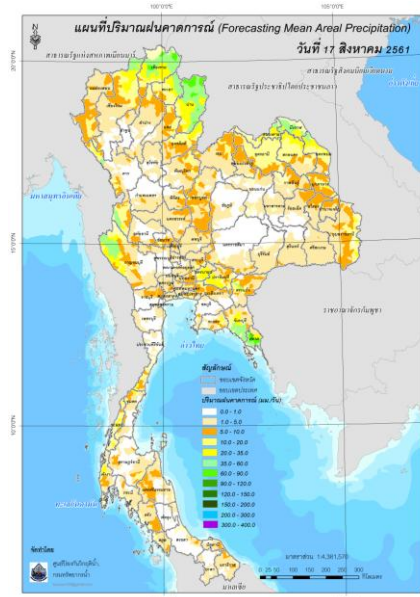
5) ปริมาณฝนคาดการณ์ล่วงหน้า

- ปริมาณฝนคาดการณ์ในวันที่ 16 สิงหาคม 2561 เวลา 12.00 น. บริเวณจังหวัดแม่ฮ่องสอน ตาก เชียงราย บึงกาฬ อุบลราชธานี กาญจนบุรี จันทบุรี และตราด จะมีปริมาณฝนประมาณ 5 -10 มม./6ชม.

- ปริมาณฝนคาดการณ์ในวันที่ 17 สิงหาคม 2561 เวลา 6.00 น. ทั่วทั้งประเทศไทยจะมีปริมาณฝนเพิ่มขึ้น บริเวณภาคเหนือ ภาคตะวันออกเฉียงเหนือ ภาคกลาง ภาคตะวันออก และภาคใต้ จะมีปริมาณฝนประมาณ 10 - 20 มม./วัน ส่วนบริเวณจังหวัดเชียงใหม่ เชียงราย พะเยา น่าน ตาก กาญจนบุรี หนองคาย บึงกาฬ นครนายก ปราจีนบุรี สระแก้ว จันทบุรี และตราด จะมีปริมาณฝนประมาณ 35 - 60 มม./วัน



ปริมาณฝนคาดการณ์ในวันที่ 16 สิงหาคม 2561

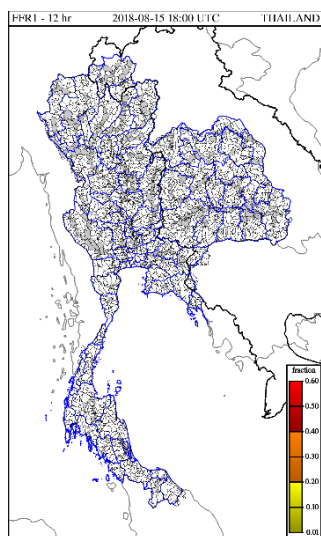


ปริมาณฝนคาดการณ์ในวันที่ 17 สิงหาคม 2561

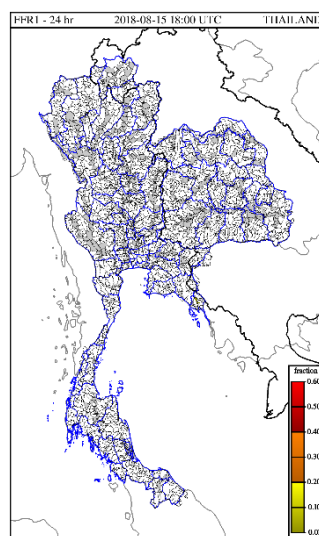
6) ความเสี่ยงจากน้ำท่วม

- การคาดการณ์พื้นที่เสี่ยงภัยน้ำหลากดินถล่มจากข้อมูล MRCFFGS วันที่ 16 สิงหาคม 2561 ในอีก 12 ชม. 24 ชม. และ 36 ชม. **พบพื้นที่เสี่ยงจังหวัดเชียงใหม่ เชียงราย พะเยา น่าน และตราด**

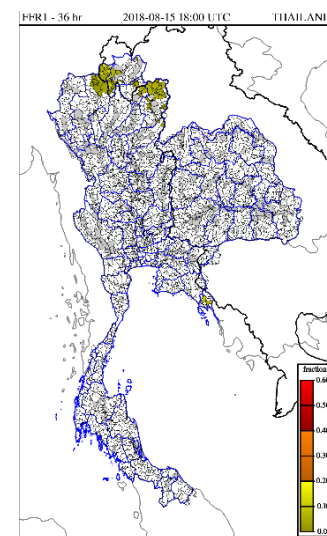
แผนที่แสดงการคาดการณ์พื้นที่เสี่ยงภัยน้ำหลากดินถล่ม วันที่ 16 สิงหาคม 2561



วันที่ 16 ส.ค. 2561 (18:00 น.)



วันที่ 17 ส.ค. 2561 (06:00 น.)



วันที่ 17 ส.ค. 2561 (18:00 น.)

หมายเหตุ: ข้อมูลดังกล่าวเป็นการคาดการณ์พื้นที่เสี่ยงภัยน้ำหลาก โดยอาศัยข้อมูลปริมาณฝนจากดาวเทียม ดังนั้นรายงานฉบับนี้ควรใช้งานควบคู่ไปกับการตรวจวัดปริมาณฝนจริงภาคสนาม และข้อมูลจากเรดาร์ เพื่อประกอบการตัดสินใจ