



รายงานสถานการณ์น้ำรายวัน

เสนอโดย

ศูนย์เมขลา

ศูนย์ป้องกันวิกฤติน้ำ

กรมทรัพยากรน้ำ

ประจำวันที่ ๑๖ สิงหาคม ๒๕๖๑

## สารบัญ

- ๑) รายงานสถานการณ์พื้นที่เสี่ยงอุทกภัยน้ำหลากในเขตพื้นที่ลาด  
เชิงเขา
- ๒) ปริมาณฝนสะสมปี พ.ศ. ๒๕๖๐ และ ๒๕๖๑ เทียบค่าเฉลี่ย ๓๐ ปี
- ๓) สถานการณ์น้ำในอ่างเก็บน้ำขนาดใหญ่ และขนาดกลาง
- ๔) สถานการณ์น้ำในลำน้ำ
- ๕) รายงานสถานการณ์น้ำรายลุ่มน้ำ
- ๖) รายงานระดับน้ำจากกล้อง CCTV

รายงานสถานการณ์พื้นที่  
เสี่ยงอุทกภัยน้ำหลากในเขต  
พื้นที่ลาดเชิงเขา

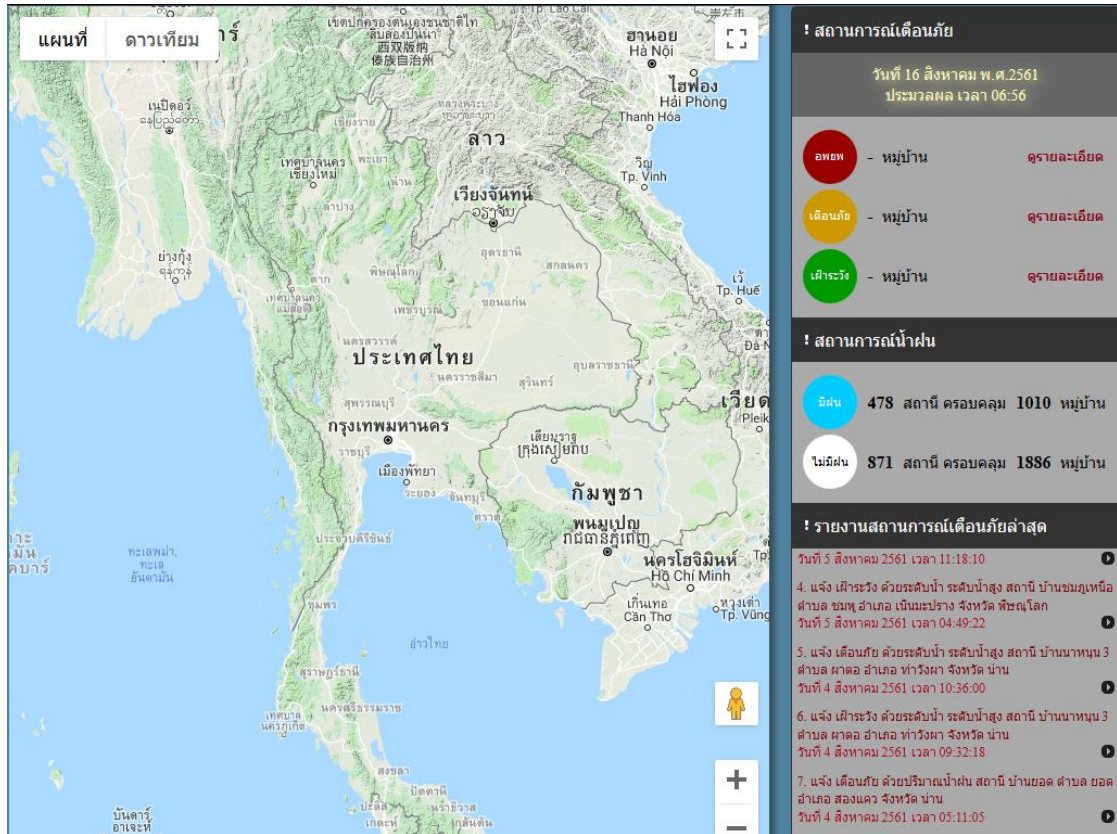


# รายงานสถานการณ์พื้นที่เสี่ยงอุทกภัยน้ำหลากในเขตพื้นที่ลัดเชิงเขา

## วันที่ 16 สิงหาคม 2561 เวลา 06:00 น.

### 1) Early Warning System (16 ส.ค. 2561 เวลา 6.00 น)

สถานี Early Warning System ที่มีฝนตกทั้งหมด 478 สถานี ครอบคลุม 1,010 หมู่บ้าน ไม่มีการแจ้งเตือนภัย

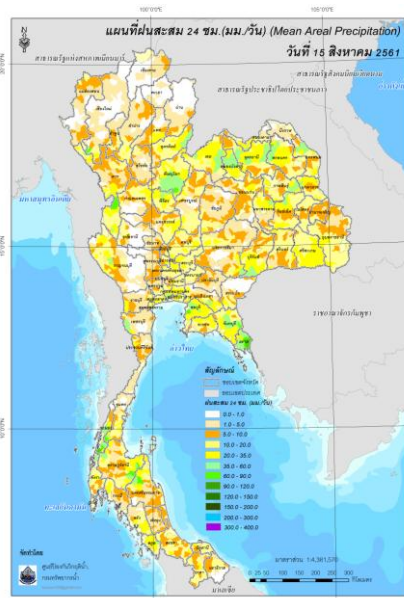


ที่มา : สำนักวิจัย พัฒนาและอุทกวิทยา

### 2) ปริมาณฝน

ผลการเปรียบเทียบปริมาณฝนสะสม 24 ชั่วโมง ของวันที่ 15 ถึง 16 สิงหาคม 2561 (เวลา 06:00น.) (มม./วัน) จากระบบของ Mekong River Commission Flash Flood Guidance System (MRCFFGS) แสดงให้เห็นว่ามีปริมาณฝนตกบริเวณภาคเหนือ ภาคตะวันออกเฉียงเหนือ ภาคตะวันออก ภาคกลาง และภาคใต้ มีปริมาณฝนสะสมประมาณ 10 - 20 มม./วัน ส่วนบริเวณจังหวัดเชียงใหม่ ตาก อุตรดิตถ์ พิษณุโลก พิจิตร เลย หนองบัวลำภู อุตรธานี สกลนคร นครพนม กาฬสินธุ์ มหาสารคาม ร้อยเอ็ด บุรีรัมย์ กรุงเทพมหานคร ชลบุรี ฉะเชิงเทรา จันทบุรี ตราด กาญจนบุรี เพชรบุรี ระนอง พังงา สุราษฎร์ธานี และ นครศรีธรรมราช มีปริมาณฝนสะสมประมาณ 60 - 90 มม./วัน

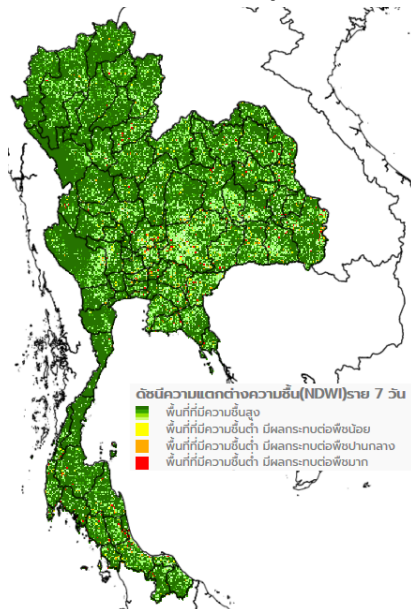




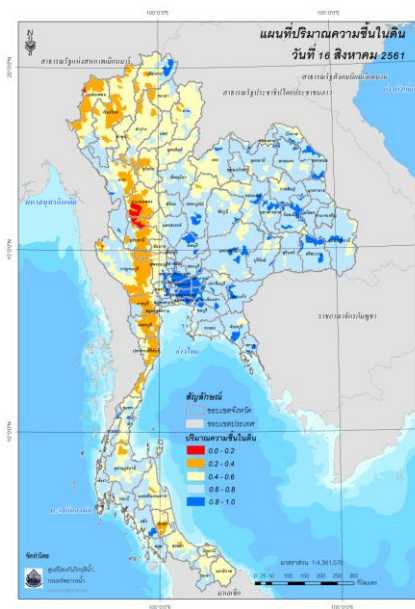
ปริมาณฝนสะสม 24 ชั่วโมง (MRCFFGS)

### 3) ปริมาณความชื้นในดิน

ปริมาณความชื้นในดินจากแผนที่ดาวเทียมของ Gistda (ดัชนีความแตกต่าง (NDWI) ราย 7 วัน) และค่าความชื้นในดินที่ได้จากระบบ MRCFFGS พบว่าพื้นที่ภาคเหนือ ภาคตะวันออกเฉียงเหนือ ภาคกลาง และภาคตะวันออก มีค่าความชื้นอยู่ในเกณฑ์ประมาณร้อยละ 60 - 80 สภาวะดังกล่าวหมายถึงดินในพื้นที่ภาคเหนือ ภาคตะวันออกเฉียงเหนือ ภาคกลาง ภาคตะวันออก และภาคใต้ ยังสามารถรองรับปริมาณน้ำฝนได้อีกประมาณ 20% ก่อนที่จะเข้าสู่สภาพอิ่มตัว



แผนที่ดาวเทียมของ Gistda  
(8 - 16 ส.ค. 61)



ปริมาณความชื้นในดิน (MRCFFG)

#### 4) ศักยภาพในการรองรับน้ำฝน FFG (Flash Flood Guidance)



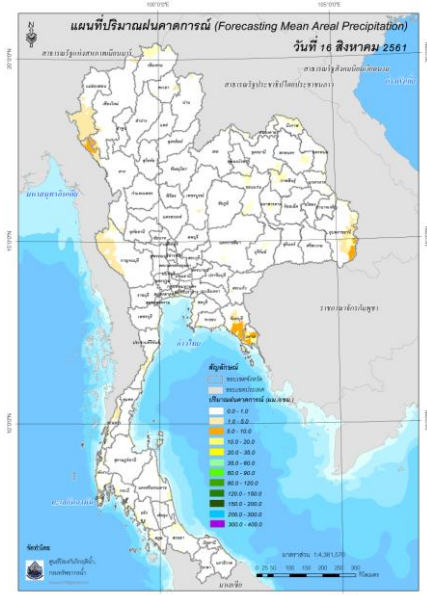
FFG หมายถึง ค่าความสามารถในการรองรับปริมาณฝนของพื้นที่นั้นๆ ก่อนที่จะเกิดสภาวะน้ำล้นตลิ่งที่จุดออกของปลายพื้นที่ โดยค่า FFG 06-hr หมายถึง ปริมาณฝนที่จะส่งผลให้เกิดสภาวะน้ำล้นตลิ่งที่ปลายลุ่มน้ำในอีก 6 ชั่วโมงข้างหน้า (มม./6ชม.)

โดยศักยภาพในการรองรับน้ำฝนของพื้นที่จังหวัดเชียงใหม่ ตาก กาฬสินธุ์ พระนครศรีอยุธยา และระนอง สามารถรองรับปริมาณฝนได้น้อยกว่า 100 มม./6ชม.

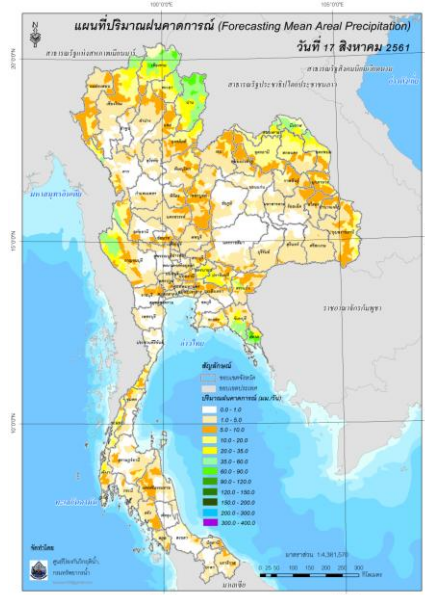
#### 5) ปริมาณฝนคาดการณ์ล่วงหน้า

- ปริมาณฝนคาดการณ์ในวันที่ 16 สิงหาคม 2561 เวลา 12.00 น. บริเวณจังหวัดแม่ฮ่องสอน ตาก เชียงราย บึงกาฬ อุบลราชธานี กาญจนบุรี จันทบุรี และตราด จะมีปริมาณฝนประมาณ 5 -10 มม./6ชม.

- ปริมาณฝนคาดการณ์ในวันที่ 17 สิงหาคม 2561 เวลา 6.00 น. ทั่วทั้งประเทศไทยจะมีปริมาณฝนเพิ่มขึ้น บริเวณภาคเหนือ ภาคตะวันออกเฉียงเหนือ ภาคกลาง ภาคตะวันออก และภาคใต้ จะมีปริมาณฝนประมาณ 10 - 20 มม./วัน ส่วนบริเวณจังหวัดเชียงใหม่ เชียงราย พะเยา น่าน ตาก กาญจนบุรี หนองคาย บึงกาฬ นครนายก ปราจีนบุรี สระแก้ว จันทบุรี และตราด จะมีปริมาณฝนประมาณ 35 - 60 มม./วัน



ปริมาณฝนคาดการณ์ในวันที่ 16 สิงหาคม 2561

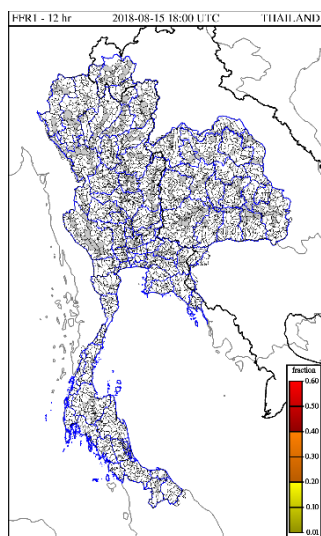


ปริมาณฝนคาดการณ์ในวันที่ 17 สิงหาคม 2561

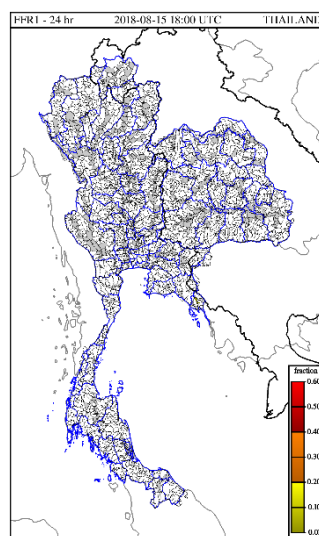
6) ความเสี่ยงจากน้ำท่วม

- การคาดการณ์พื้นที่เสี่ยงภัยน้ำหลากดินถล่มจากข้อมูล MRCFFGS วันที่ 16 สิงหาคม 2561 ในอีก 12 ชม. 24 ชม. และ 36 ชม. **พบพื้นที่เสี่ยงจังหวัดเชียงใหม่ เชียงราย พะเยา น่าน และตราด**

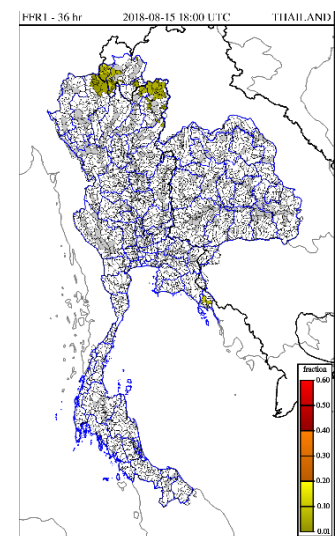
**แผนที่แสดงการคาดการณ์พื้นที่เสี่ยงภัยน้ำหลากดินถล่ม วันที่ 16 สิงหาคม 2561**



วันที่ 16 ส.ค. 2561 (18:00 น.)



วันที่ 17 ส.ค. 2561 (06:00 น.)



วันที่ 17 ส.ค. 2561 (18:00 น.)

หมายเหตุ: ข้อมูลดังกล่าวเป็นการคาดการณ์พื้นที่เสี่ยงภัยน้ำหลาก โดยอาศัยข้อมูลปริมาณฝนจากดาวเทียม ดังนั้นรายงานฉบับนี้ควรใช้งานควบคู่ไปกับการตรวจวัดปริมาณฝนจริงภาคสนาม และข้อมูลจากเรดาร์ เพื่อประกอบการตัดสินใจ

ปริมาณฝนสะสมปี

พ.ศ. ๒๕๖๐ และ ๒๕๖๑

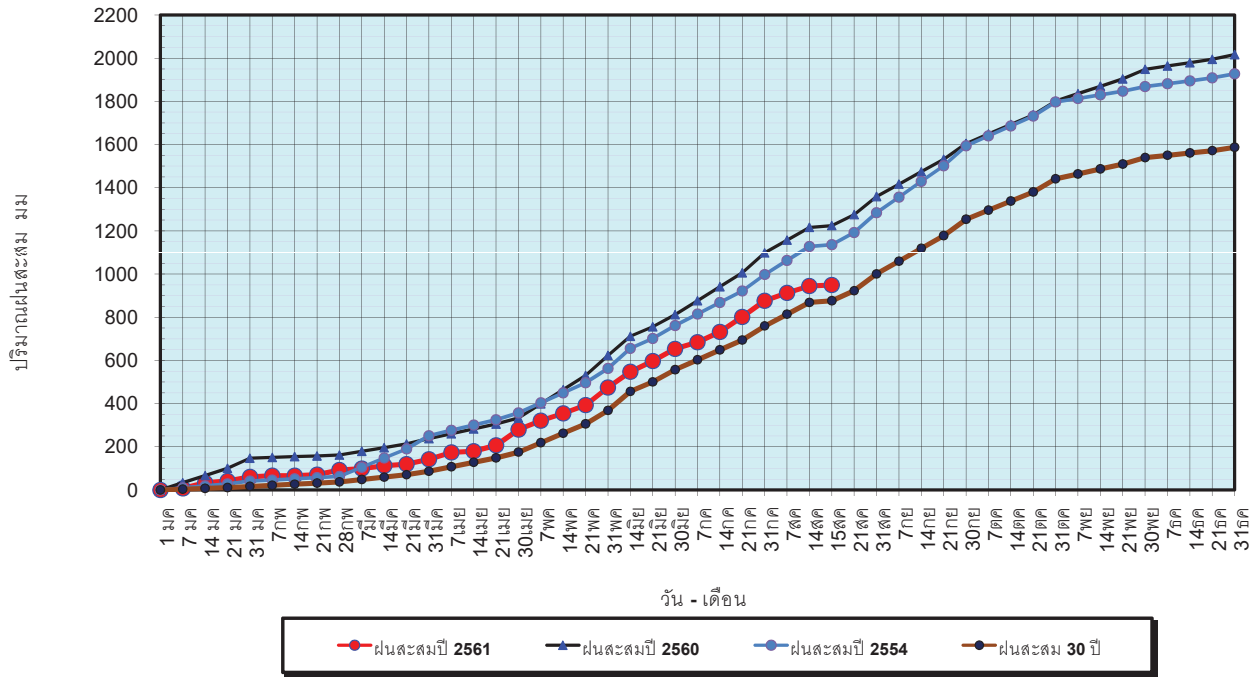
เทียบค่าเฉลี่ย ๓๐ ปี





วันที่ 15 สิงหาคม 2561  
 ฝน30ปี = 876.46 มม. (สะสมทั้งปี = 1,587.70 มม.)  
 ปี60 = 1,224.66 มม. (สะสมทั้งปี = 2,016.75 มม.)  
 ปี61 = 948.88 มม.  
 เปรียบเทียบกับ ปี 60 **มีค่าน้อยกว่า** -275.78 มม.  
 เปรียบเทียบกับฝนเฉลี่ย 30 ปี **มีค่ามากกว่า** 72.41 มม.

ปริมาณฝนสะสมปี 2554-2560-2561 เทียบกับค่าเฉลี่ย 30 ปี



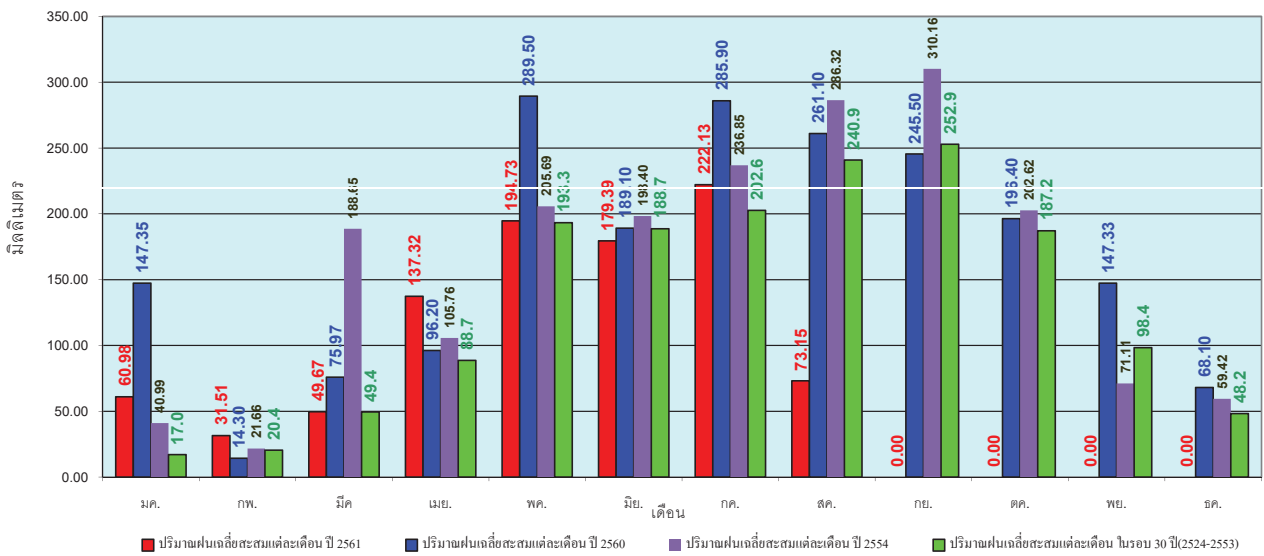
ข้อมูลจากกรมอุตุนิยมวิทยาจำนวน 122  
 สถานีข้อมูลปริมาณฝนสะสมถึง วันที่  
 15 สิงหาคม 2561



ศูนย์เมขลา ศูนย์ป้องกันวิกฤตน้ำ กรมทรัพยากรน้ำ

วันที่ 15 สิงหาคม 2561  
 ฝน30ปี = 876.46 มม. (สะสมทั้งปี = 1,587.50 มม.)  
 ปี60 = 1,224.66 มม. (สะสมทั้งปี = 2,016.75 มม.)  
 ปี61 = 948.88 มม.  
 เปรียบเทียบกับ ปี 60 **มีค่าน้อยกว่า** -275.78 มม.  
 เปรียบเทียบกับฝนเฉลี่ย 30 ปี **มีค่ามากกว่า** 72.41 มม.

ปริมาณฝนเฉลี่ยรายเดือนของประเทศ



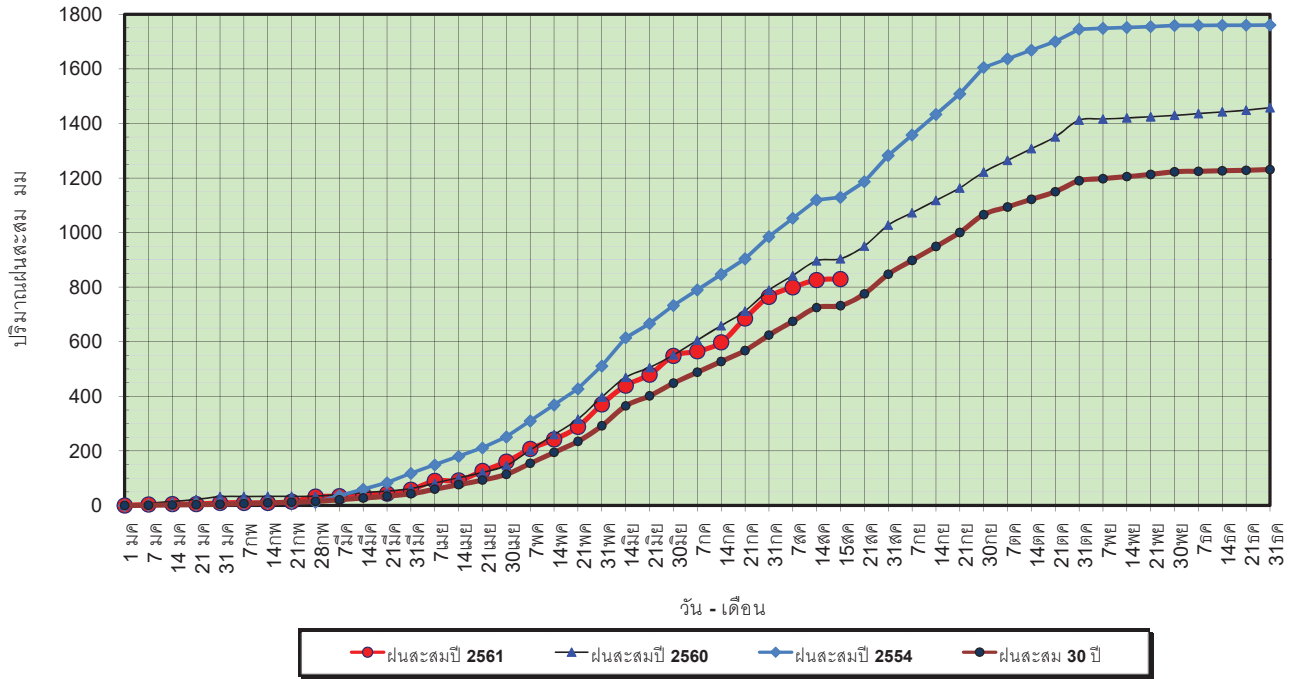
ข้อมูลจากกรมอุตุนิยมวิทยาจำนวน 122  
 สถานีข้อมูลปริมาณฝนสะสมถึง วันที่  
 15 สิงหาคม 2561



ศูนย์เมขลา ศูนย์ป้องกันวิกฤตน้ำ กรมทรัพยากรน้ำ

วันที่ 15 สิงหาคม 2561  
 ฝน30ปี = 732.30 มม. (สะสมทั้งปี = 1,230.90 มม.)  
 ปี60 = 904.00 มม. (สะสมทั้งปี = 1,457.30 มม.)  
 ปี61 = 829.93 มม.  
 เปรียบเทียบกับ ปี 60 **มีค่าน้อยกว่า** -74.07 มม.  
 เปรียบเทียบกับฝนเฉลี่ย 30 ปี **มีค่ามากกว่า** 97.63 มม.

**ปริมาณฝนสะสมภาคเหนือ**

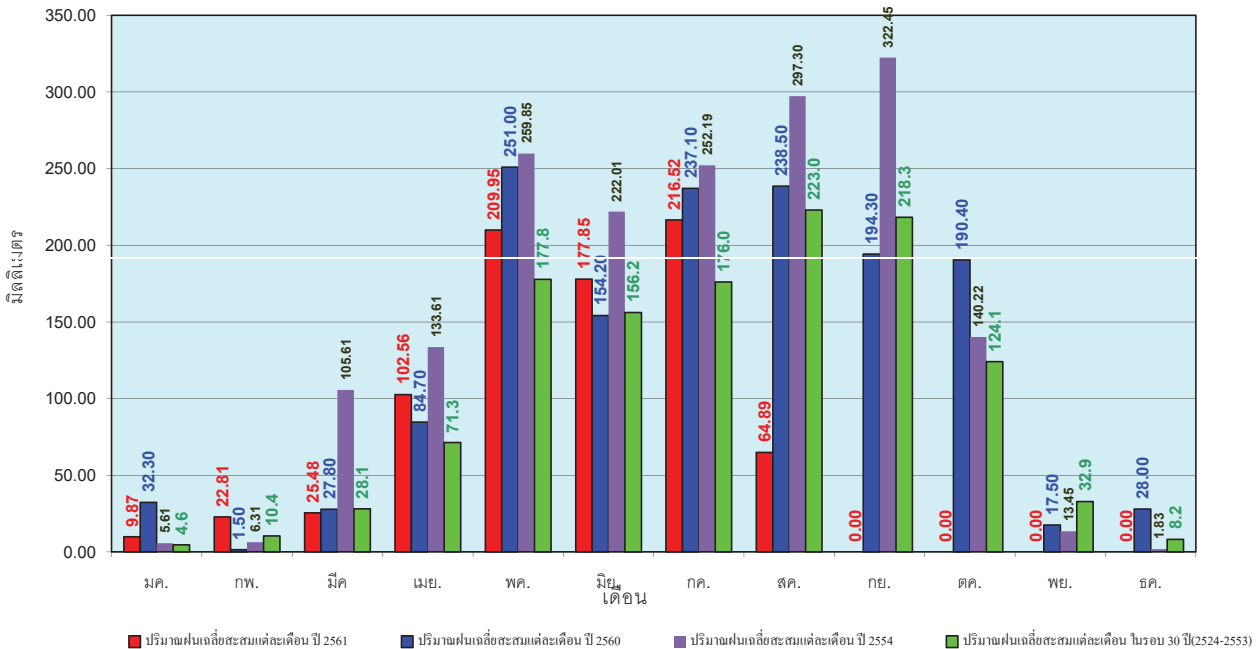


ข้อมูลจากกรมอุตุนิยมวิทยาจำนวน 32  
 สถานีข้อมูลปริมาณฝนสะสมถึง วันที่  
 15 สิงหาคม 2561

ศูนย์เมขลา ศูนย์ป้องกันวิกฤตน้ำ กรมทรัพยากรน้ำ

วันที่ 15 สิงหาคม 2561  
 ฝน30ปี = 732.30 มม. (สะสมทั้งปี = 1,230.90 มม.)  
 ปี60 = 904.00 มม. (สะสมทั้งปี = 1,457.30 มม.)  
 ปี61 = 829.93 มม.  
 เปรียบเทียบกับ ปี 60 **มีค่าน้อยกว่า** -74.07 มม.  
 เปรียบเทียบกับฝนเฉลี่ย 30 ปี **มีค่ามากกว่า** 97.63 มม.

**ปริมาณฝนเฉลี่ยสะสมรายเดือน ภาคเหนือ**

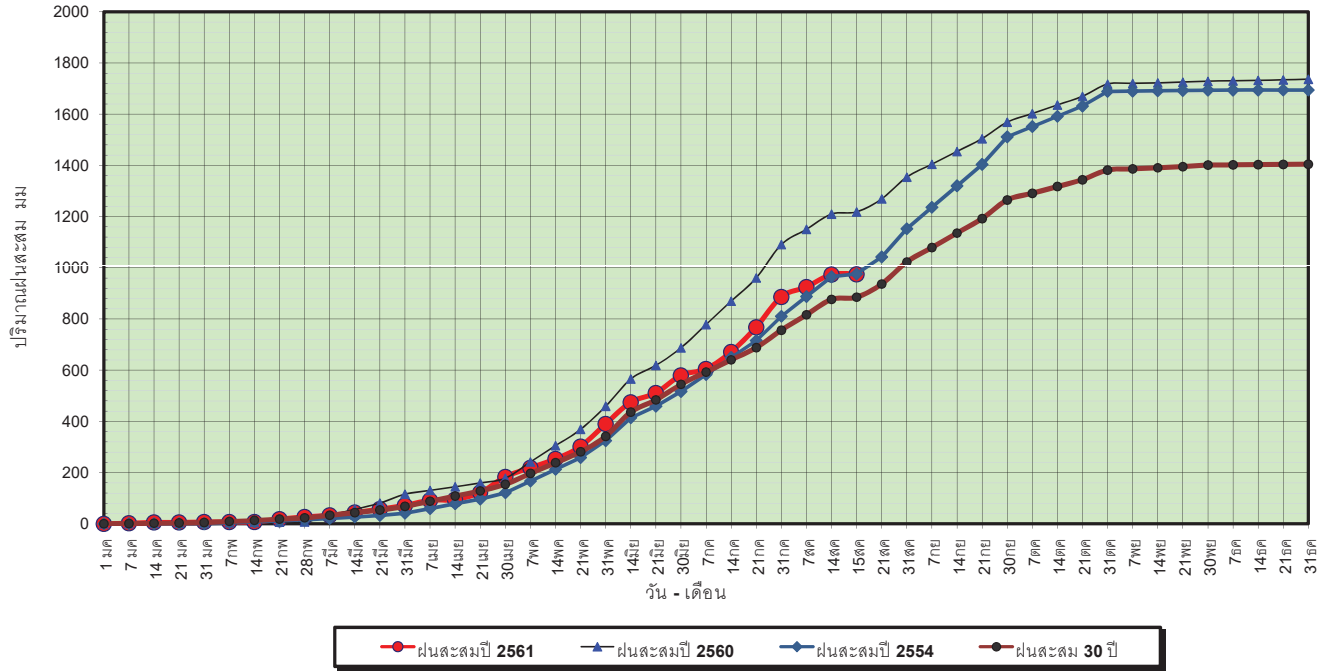


ข้อมูลจากกรมอุตุนิยมวิทยาจำนวน 32  
 สถานีข้อมูลปริมาณฝนสะสมถึง วันที่  
 15 สิงหาคม 2561

ศูนย์เมขลา ศูนย์ป้องกันวิกฤตน้ำ กรมทรัพยากรน้ำ

วันที่ 15 สิงหาคม 2561  
 ฝน30ปี = 885.01 มม. (สะสมทั้งปี = 1,404.50 มม.)  
 ปี60 = 1,218.15 มม. (สะสมทั้งปี = 1,736.60 มม.)  
 ปี61 = 974.67 มม.  
 เปรียบเทียบกับ ปี 60 **มีค่าน้อยกว่า** -243.48 มม.  
 เปรียบเทียบกับฝนเฉลี่ย 30 ปี **มีค่ามากกว่า** 89.66 มม.

### ปริมาณฝนสะสมภาคตะวันออกเฉียงเหนือ

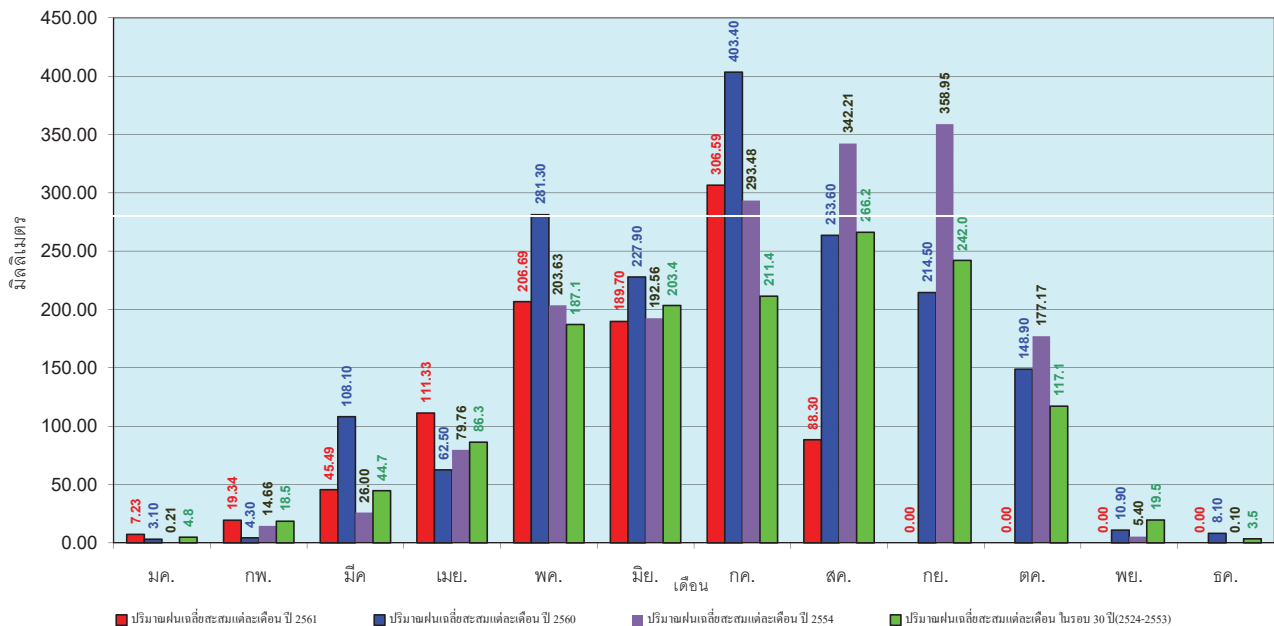


ข้อมูลจากกรมอุตุนิยมวิทยาจำนวน 28  
 สถานีข้อมูลปริมาณฝนสะสมถึง วันที่  
 15 สิงหาคม 2561



### ปริมาณฝนเฉลี่ยสะสมรายเดือน ภาคตะวันออกเฉียงเหนือ

วันที่ 15 สิงหาคม 2561  
 ฝน30ปี = 885.01 มม. (สะสมทั้งปี = 1,404.50 มม.)  
 ปี60 = 1,218.15 มม. (สะสมทั้งปี = 1,736.60 มม.)  
 ปี61 = 974.67 มม.  
 เปรียบเทียบกับ ปี 60 **มีค่าน้อยกว่า** -243.48 มม.  
 เปรียบเทียบกับฝนเฉลี่ย 30 ปี **มีค่ามากกว่า** 89.66 มม.

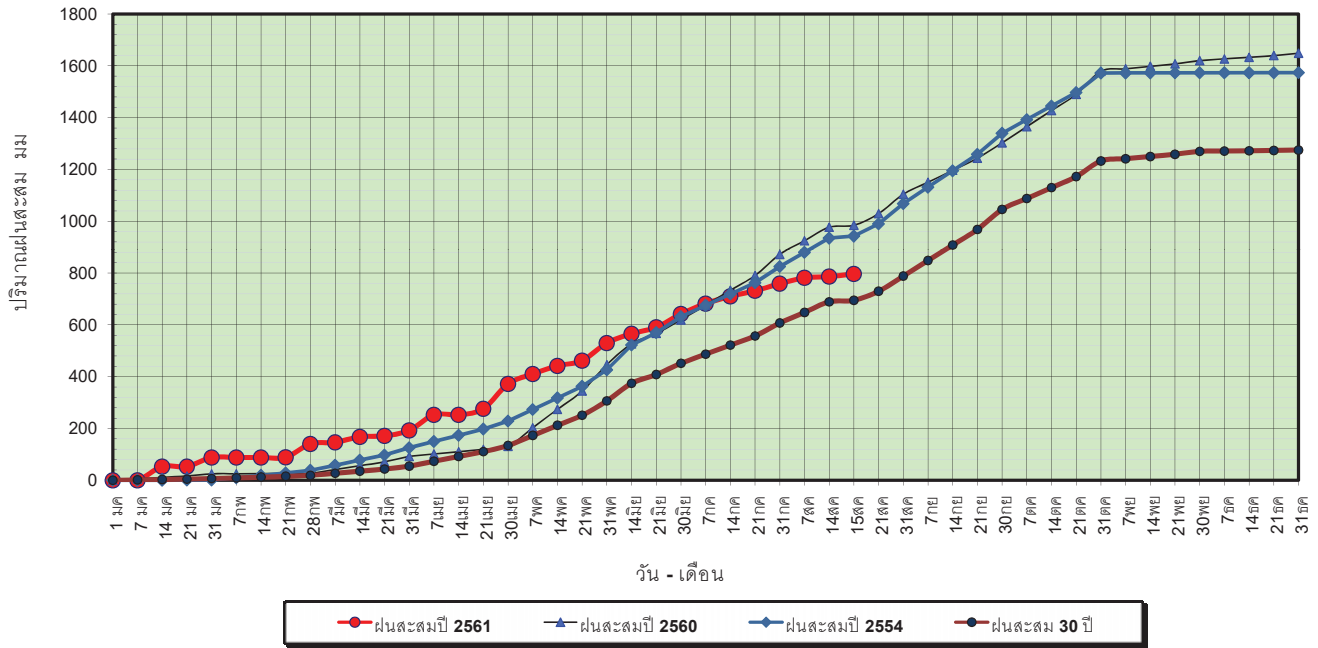


ข้อมูลจากกรมอุตุนิยมวิทยาจำนวน 28  
 สถานีข้อมูลปริมาณฝนสะสมถึง วันที่  
 15 สิงหาคม 2561



วันที่ 15 สิงหาคม 2561  
 ฝน30ปี = 695.03 มม. (สะสมทั้งปี = 1,275.20 มม.)  
 ปี60 = 984.70 มม. (สะสมทั้งปี = 1,649.10 มม.)  
 ปี61 = 797.15 มม.  
 เปรียบเทียบกับ ปี 60 **มีค่าน้อยกว่า** -187.55 มม.  
 เปรียบเทียบกับฝนเฉลี่ย 30 ปี **มีค่ามากกว่า** 102.12 มม.

### ปริมาณฝนสะสมภาคกลาง



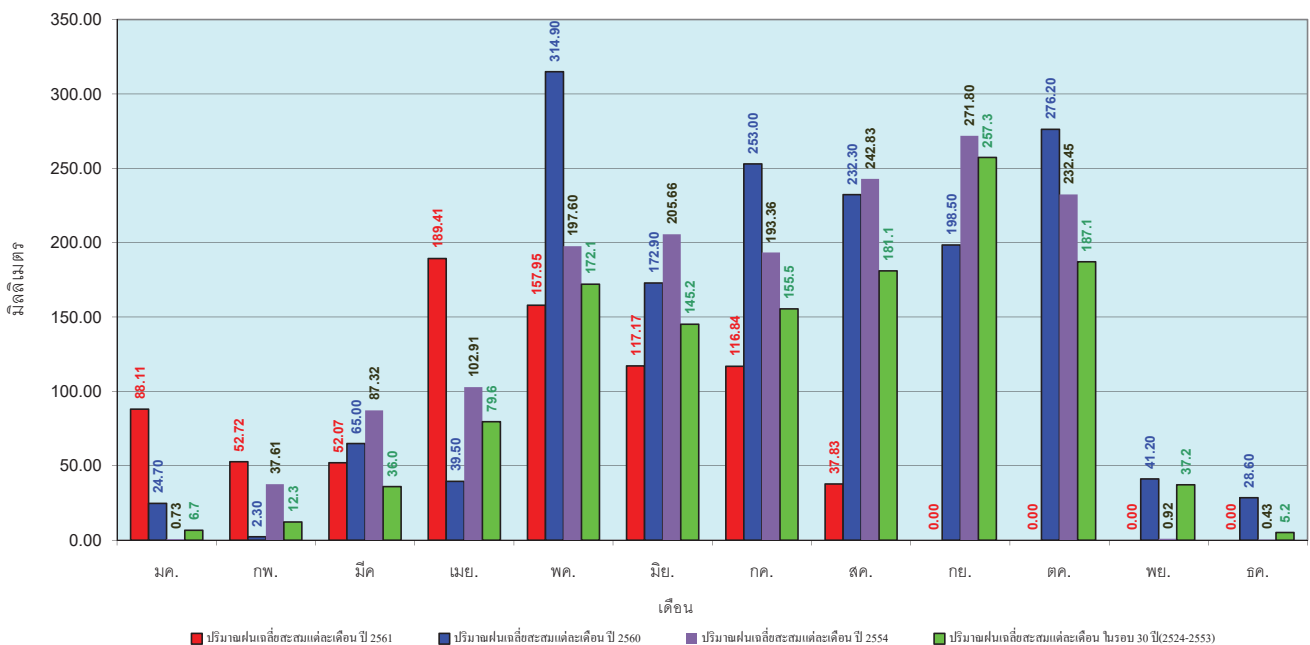
ข้อมูลจากกรมอุตุนิยมวิทยาจำนวน 13  
 สถานีข้อมูลปริมาณฝนสะสมถึง วันที่  
 15 สิงหาคม 2561



ศูนย์เมฆขลา ศูนย์ป้องกันวิกฤตน้ำ กรมทรัพยากรน้ำ

วันที่ 15 สิงหาคม 2561  
 ฝน30ปี = 695.03 มม. (สะสมทั้งปี = 1,275.20 มม.)  
 ปี60 = 984.70 มม. (สะสมทั้งปี = 1,649.10 มม.)  
 ปี61 = 797.15 มม.  
 เปรียบเทียบกับ ปี 60 **มีค่าน้อยกว่า** -187.55 มม.  
 เปรียบเทียบกับฝนเฉลี่ย 30 ปี **มีค่ามากกว่า** 102.12 มม.

### ปริมาณฝนเฉลี่ยสะสมรายเดือน ภาคกลาง



ข้อมูลจากกรมอุตุนิยมวิทยาจำนวน 13  
 สถานีข้อมูลปริมาณฝนสะสมถึง วันที่  
 15 สิงหาคม 2561

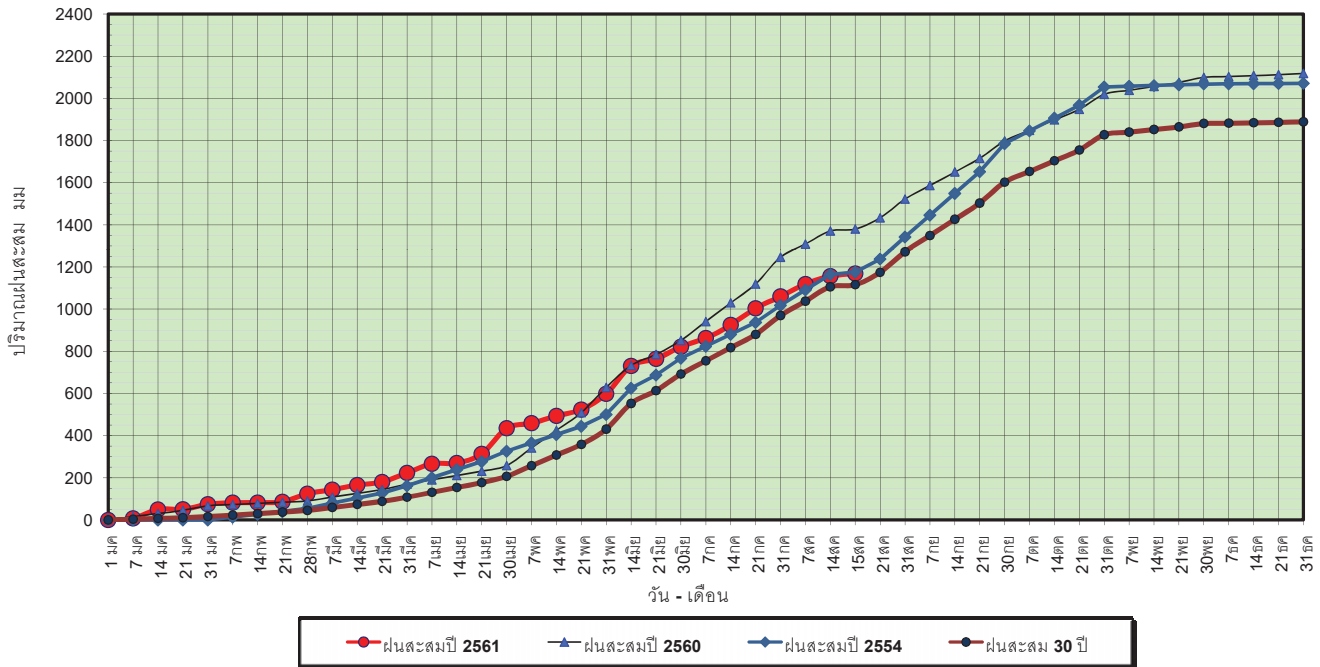


ศูนย์เมฆขลา ศูนย์ป้องกันวิกฤตน้ำ กรมทรัพยากรน้ำ



วันที่ 15 สิงหาคม 2561  
 ฝน30ปี = 1,116.07 มม. (สะสมทั้งปี = 1,888.80 มม.)  
 ปี60 = 1,379.85 มม. (สะสมทั้งปี = 2,118.10 มม.)  
 ปี61 = 1,169.37 มม.  
 เปรียบเทียบกับ ปี 60 **มีค่าน้อยกว่า** -210.48 มม.  
 เปรียบเทียบกับฝนเฉลี่ย 30 ปี **มีค่ามากกว่า** 53.30 มม.

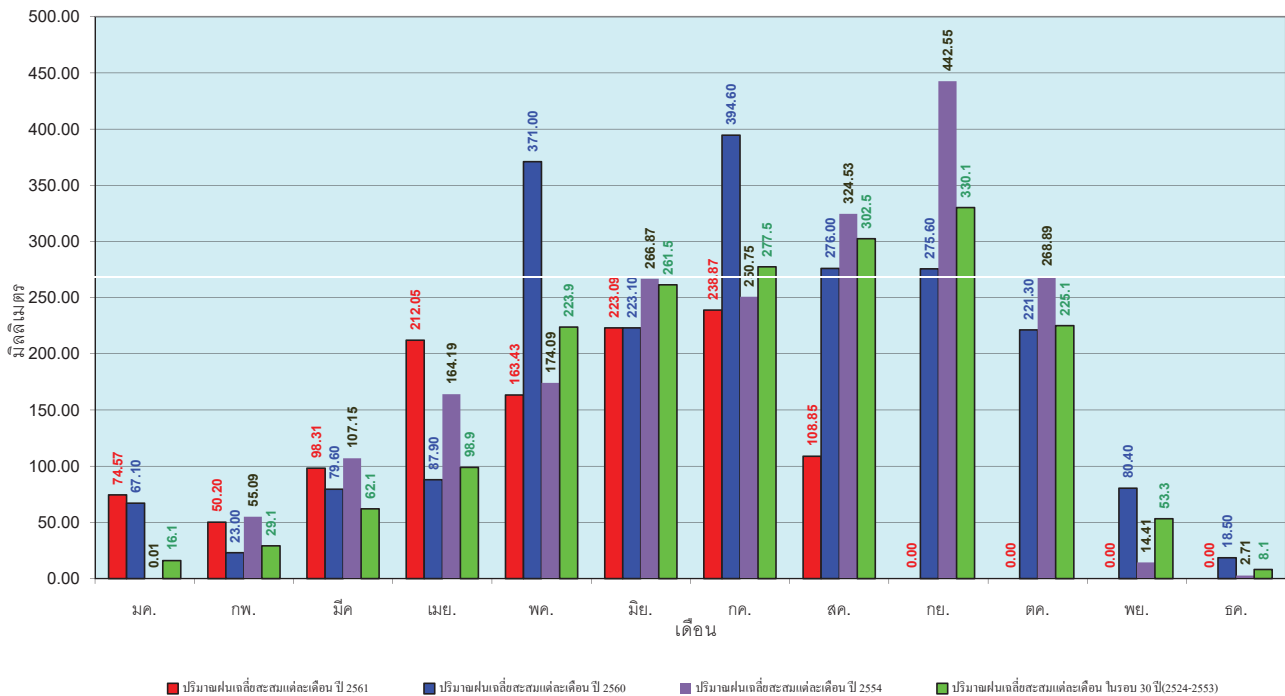
### ปริมาณฝนสะสมภาคตะวันออกเฉียงเหนือ



ข้อมูลจากกรมอุตุนิยมวิทยาจำนวน 15 สถานีข้อมูลปริมาณฝนสะสมถึง วันที่ 15 สิงหาคม 2561

วันที่ 15 สิงหาคม 2561  
 ฝน30ปี = 1,116.07 มม. (สะสมทั้งปี = 1,888.80 มม.)  
 ปี60 = 1,379.85 มม. (สะสมทั้งปี = 2,118.10 มม.)  
 ปี61 = 1,169.37 มม.  
 เปรียบเทียบกับ ปี 60 **มีค่าน้อยกว่า** -210.48 มม.  
 เปรียบเทียบกับฝนเฉลี่ย 30 ปี **มีค่ามากกว่า** 53.30 มม.

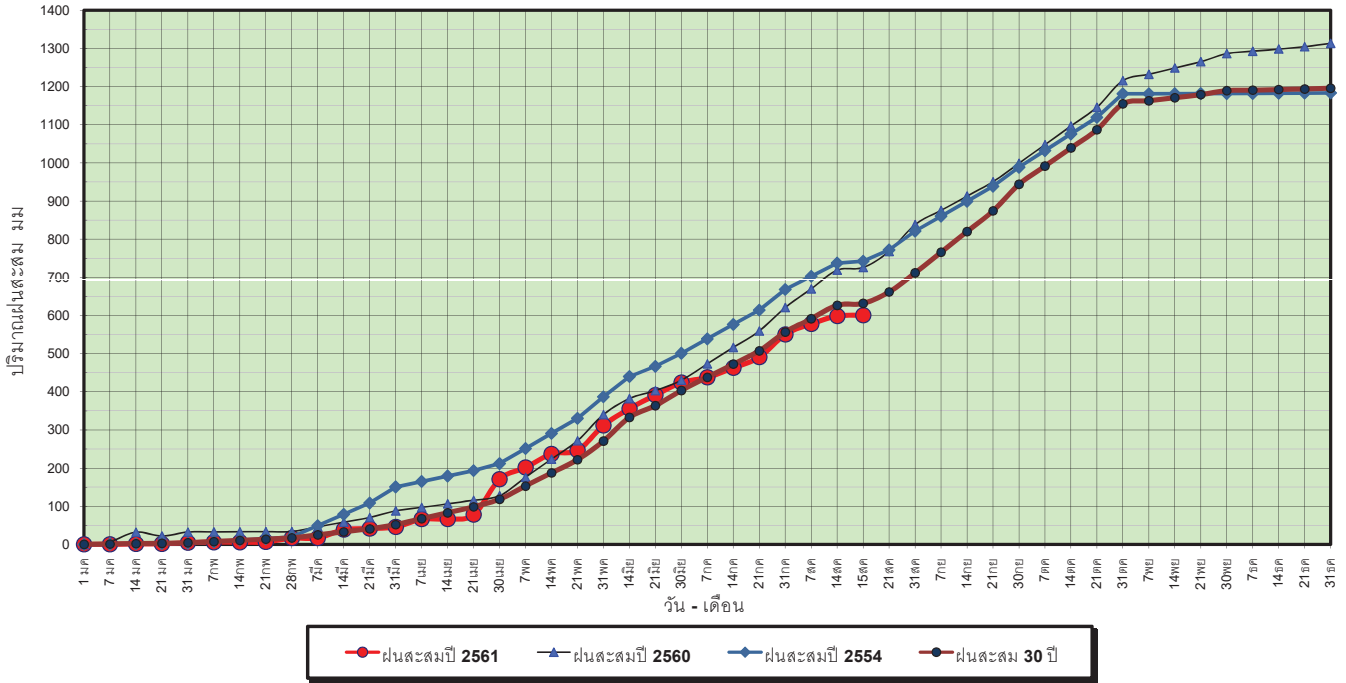
### ปริมาณฝนเฉลี่ยสะสมรายเดือน ภาคตะวันออกเฉียงเหนือ



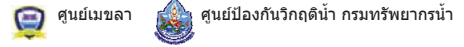
ข้อมูลจากกรมอุตุนิยมวิทยาจำนวน 15 สถานีข้อมูลปริมาณฝนสะสมถึง วันที่ 15 สิงหาคม 2561

วันที่ 15 สิงหาคม 2561  
 ฝน30ปี = 631.62 มม. (สะสมทั้งปี = 1,195.72 มม.)  
 ปี60 = 725.95 มม. (สะสมทั้งปี = 1,313.32 มม.)  
 ปี61 = 600.34 มม.  
 เปรียบเทียบกับ ปี 60 **มีค่าน้อยกว่า** -125.61 มม.  
 เปรียบเทียบกับฝนเฉลี่ย 30 ปี **มีค่าน้อยกว่า** -31.28 มม.

**ปริมาณฝนสะสมภาคตะวันตก**

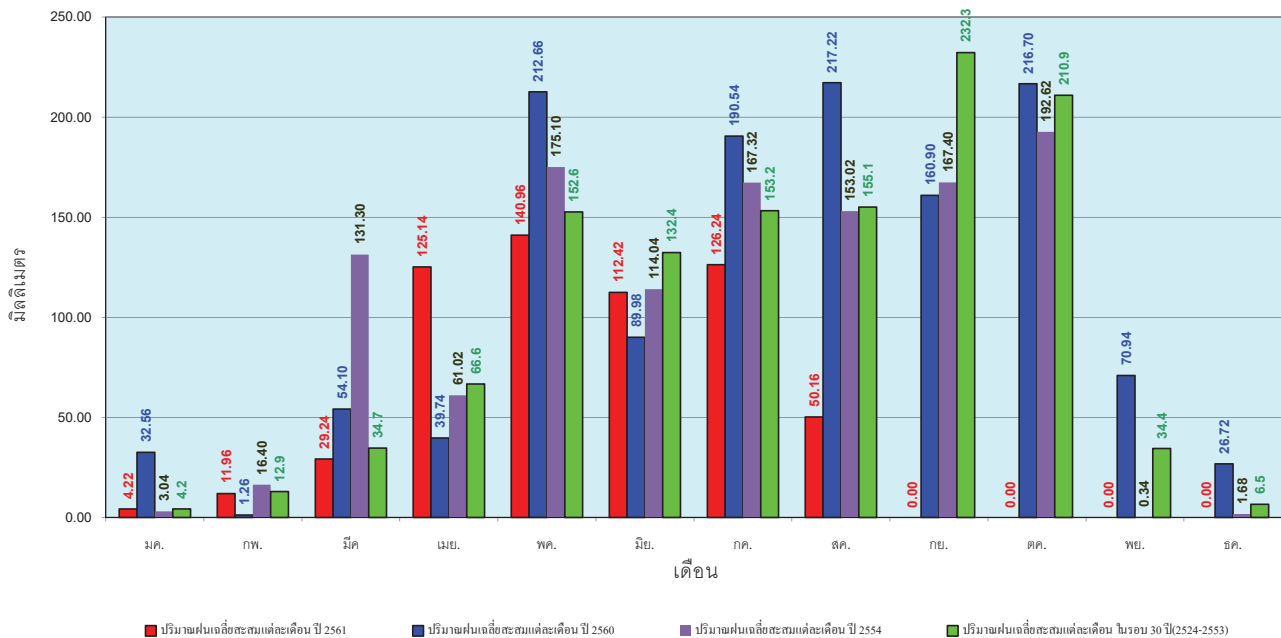


ข้อมูลจากกรมอุตุนิยมวิทยาจำนวน 5  
 สถานีข้อมูลปริมาณฝนสะสมถึง วันที่  
 15 สิงหาคม 2561



วันที่ 15 สิงหาคม 2561  
 ฝน30ปี = 631.62 มม. (สะสมทั้งปี = 1,195.72 มม.)  
 ปี60 = 725.95 มม. (สะสมทั้งปี = 1,313.32 มม.)  
 ปี61 = 600.34 มม.  
 เปรียบเทียบกับ ปี 60 **มีค่าน้อยกว่า** -125.61 มม.  
 เปรียบเทียบกับฝนเฉลี่ย 30 ปี **มีค่าน้อยกว่า** -31.28 มม.

**ปริมาณฝนเฉลี่ยสะสมรายเดือน ภาคตะวันตก**

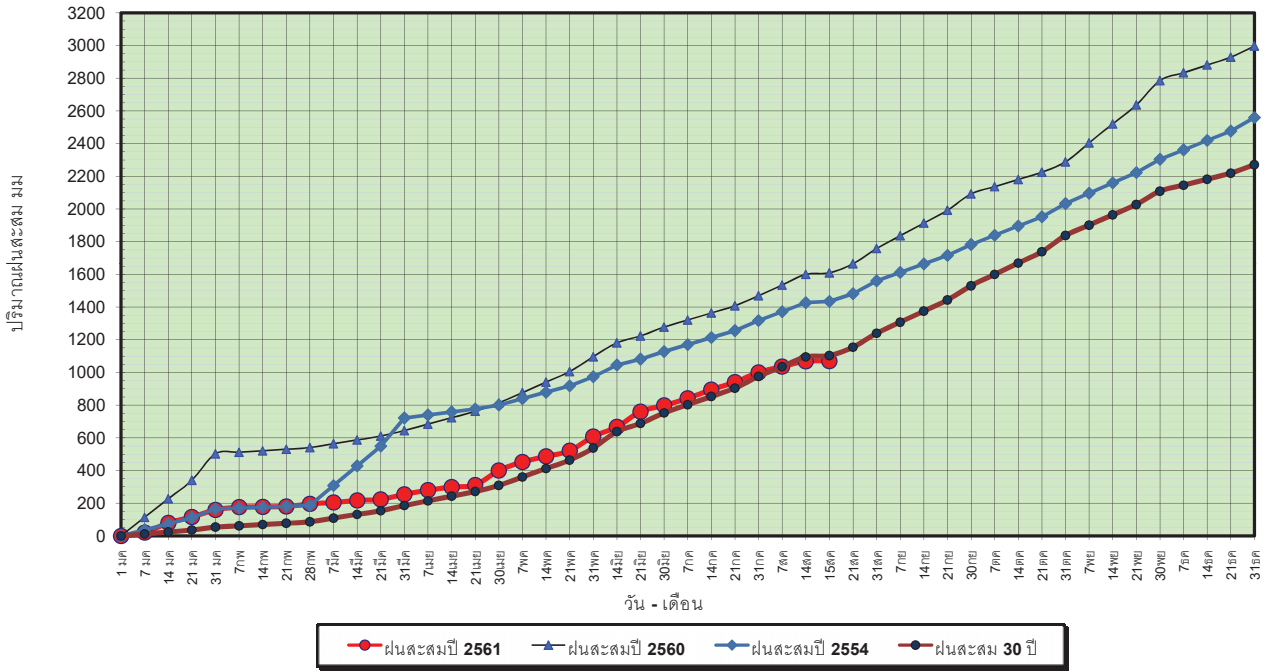


ข้อมูลจากกรมอุตุนิยมวิทยาจำนวน 5  
 สถานีข้อมูลปริมาณฝนสะสมถึง วันที่  
 15 สิงหาคม 2561



วันที่ 15 สิงหาคม 2561  
 ฝน30ปี = 1,103.95 มม. (สะสมทั้งปี = 2,271.55 มม.)  
 ปี60 = 1,609.29 มม. (สะสมทั้งปี = 2,997.15 มม.)  
 ปี61 = 1,069.29 มม.  
 เปรียบเทียบกับ ปี 60 **มีค่าน้อยกว่า** -540.00 มม.  
 เปรียบเทียบกับฝนเฉลี่ย 30 ปี **มีค่าน้อยกว่า** -34.65 มม.

### ปริมาณฝนสะสมภาคใต้

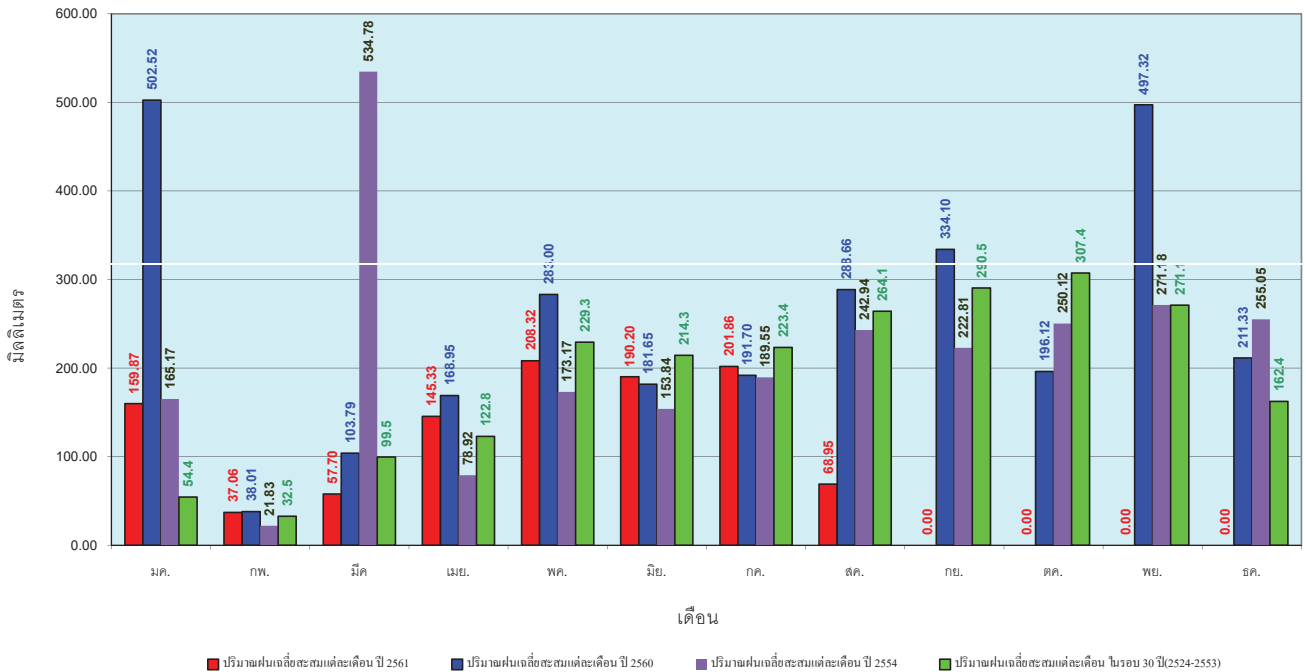


ข้อมูลจากกรมอุตุนิยมวิทยาจำนวน 29  
 สถานีข้อมูลปริมาณฝนสะสมถึง วันที่  
 15 สิงหาคม 2561



วันที่ 15 สิงหาคม 2561  
 ฝน30ปี = 1,103.95 มม. (สะสมทั้งปี = 2,271.55 มม.)  
 ปี60 = 1,609.29 มม. (สะสมทั้งปี = 2,997.15 มม.)  
 ปี61 = 1,069.29 มม.  
 เปรียบเทียบกับ ปี 60 **มีค่าน้อยกว่า** -540.00 มม.  
 เปรียบเทียบกับฝนเฉลี่ย 30 ปี **มีค่าน้อยกว่า** -34.65 มม.

### ปริมาณฝนเฉลี่ยสะสมรายเดือน ภาคใต้



ข้อมูลจากกรมอุตุนิยมวิทยาจำนวน 29  
 สถานีข้อมูลปริมาณฝนสะสมถึง วันที่  
 15 สิงหาคม 2561



สถานการณ์น้ำในอ่างเก็บน้ำ  
ขนาดใหญ่ และขนาดกลาง

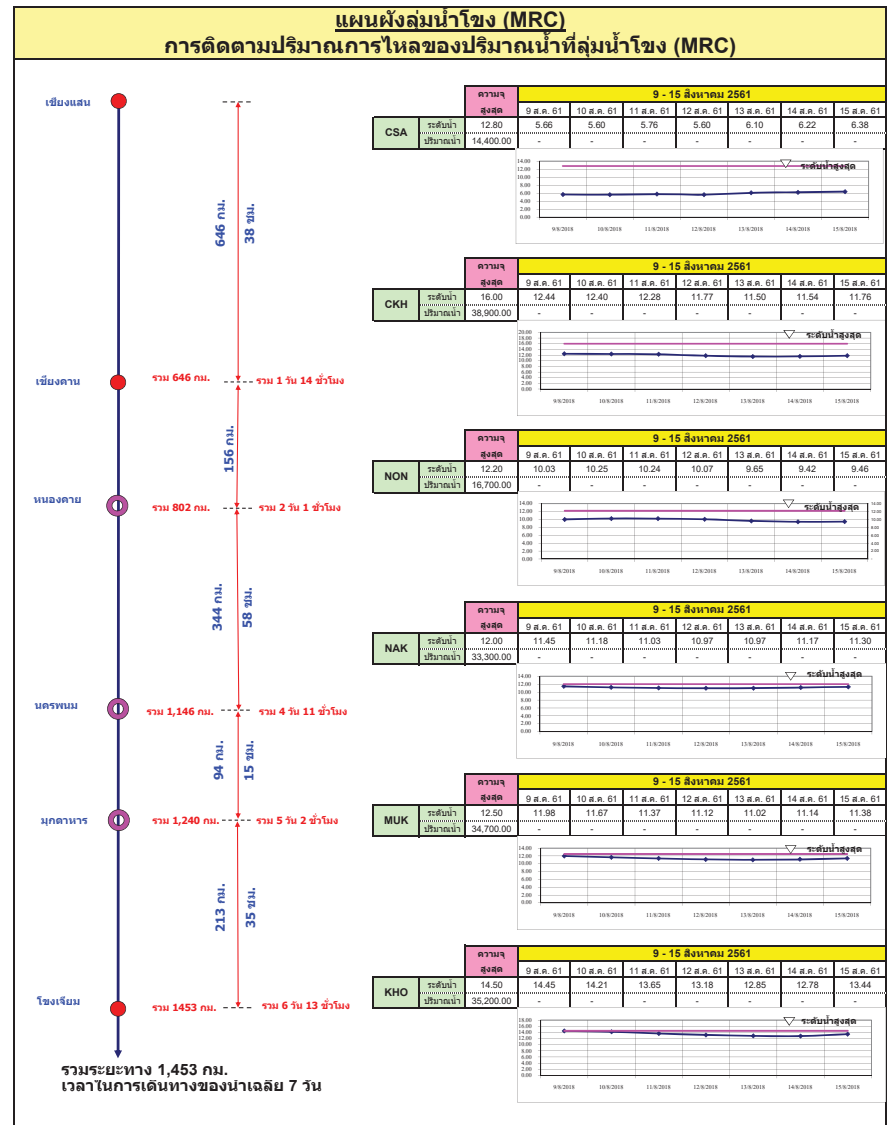
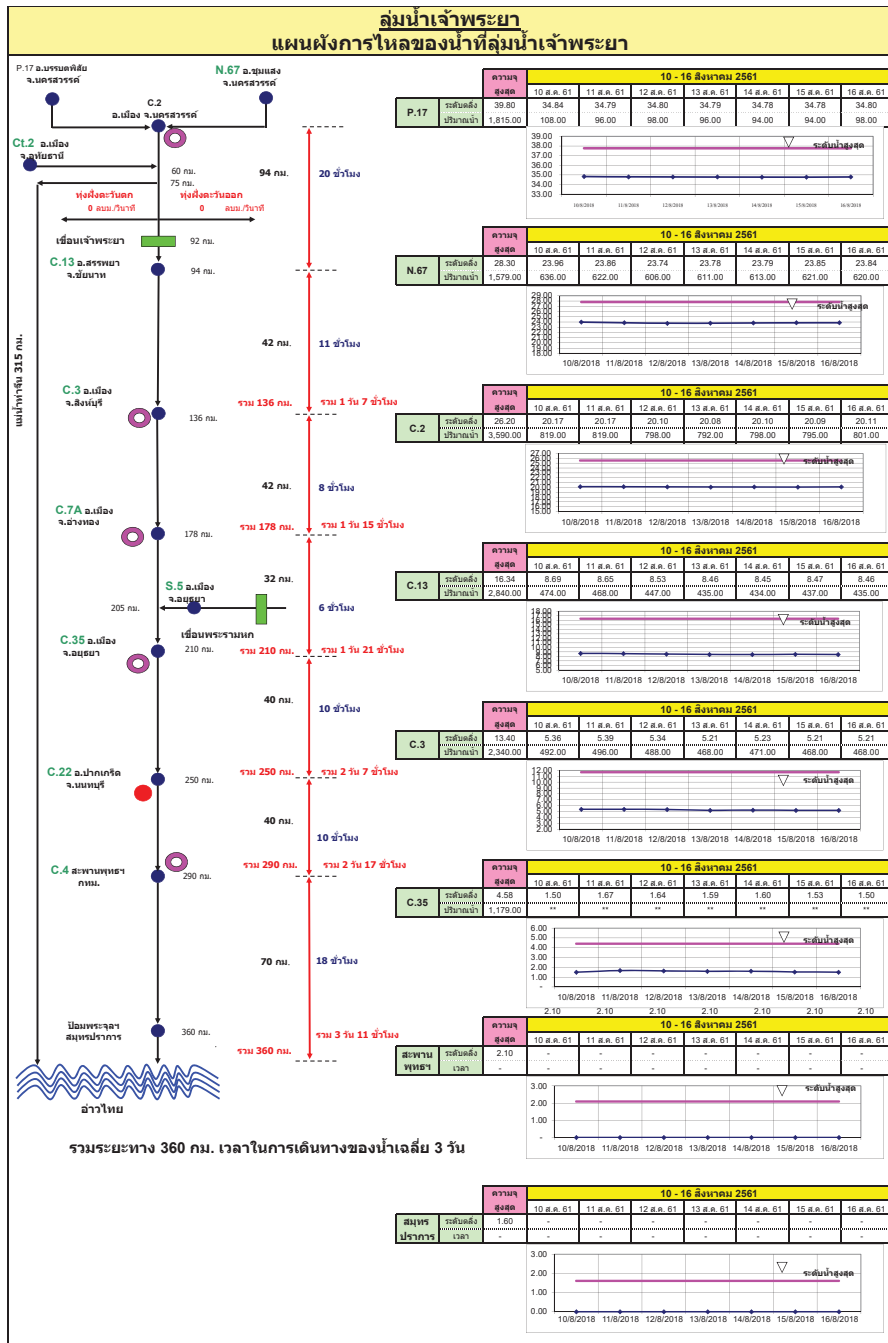


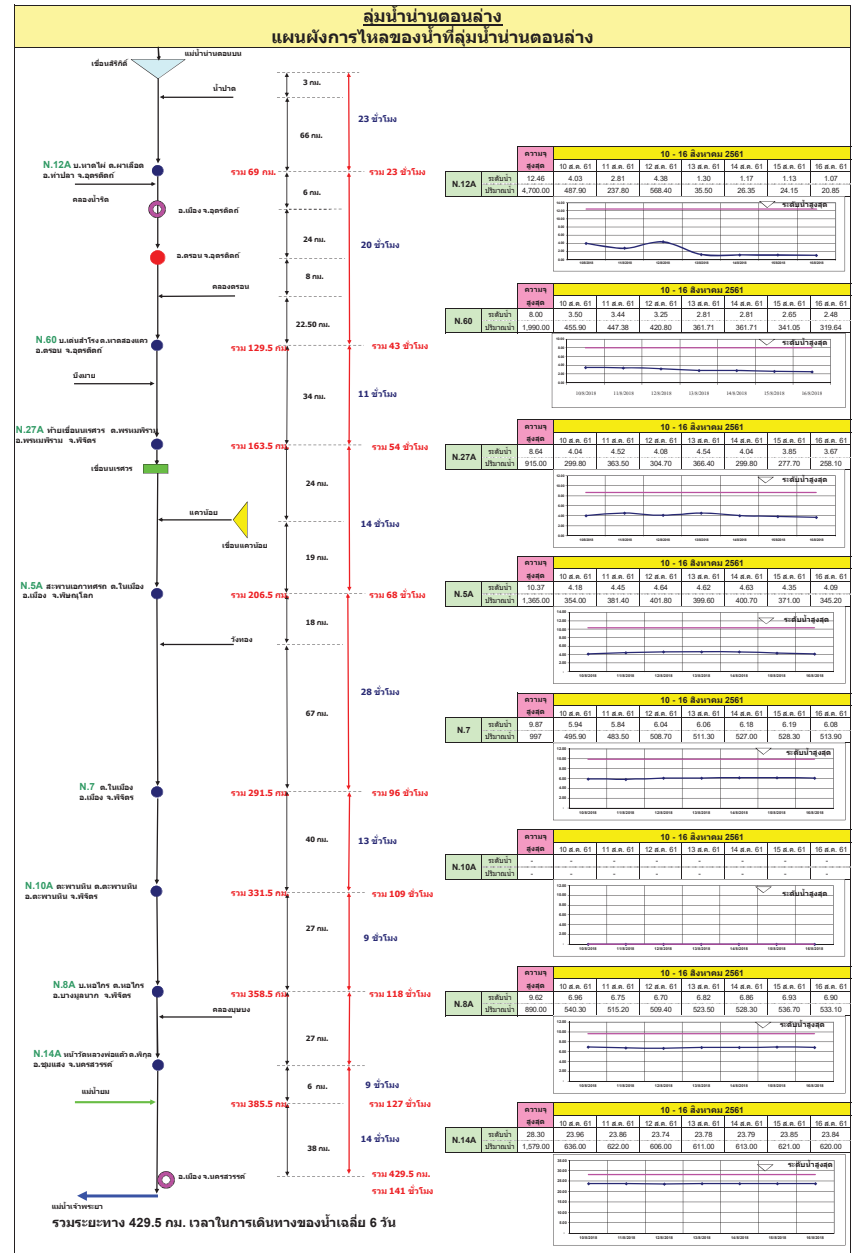
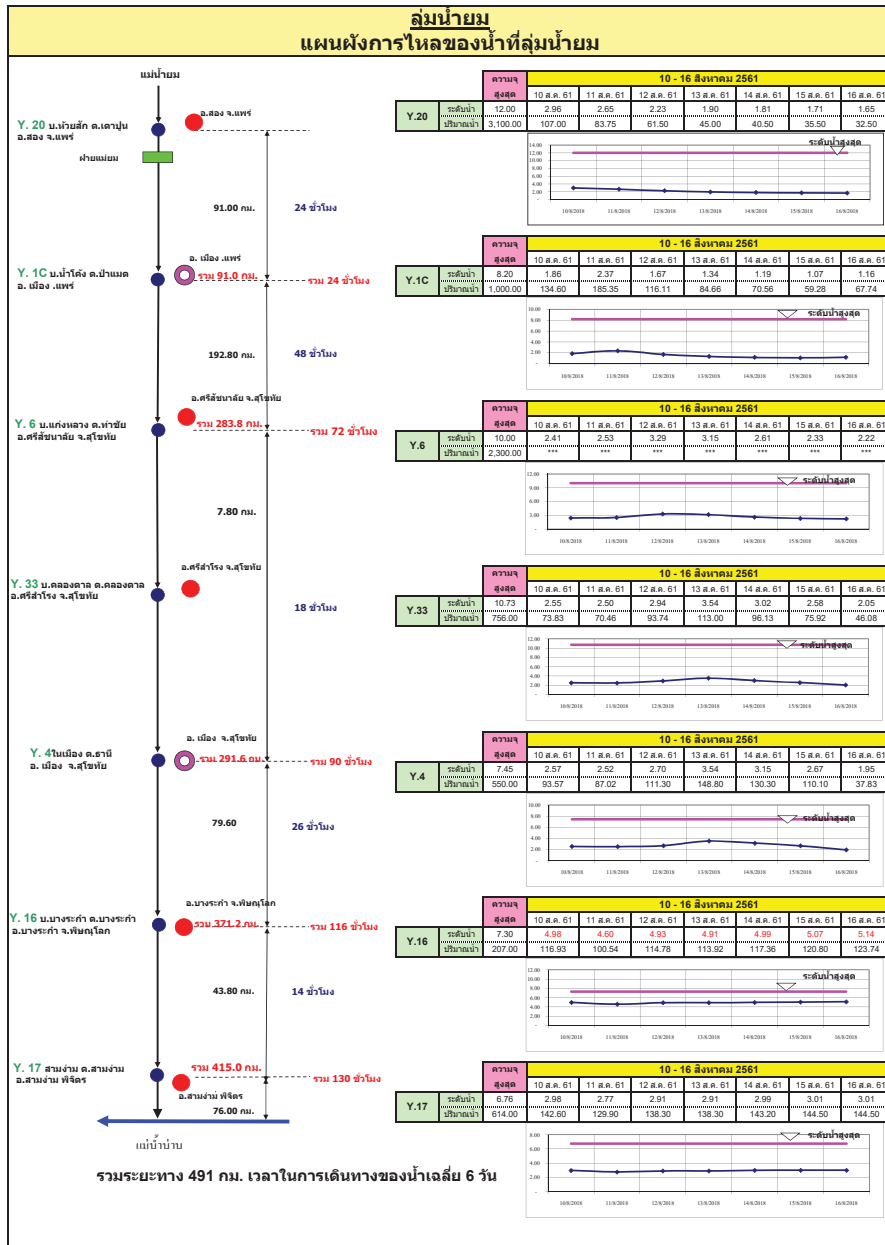




# สถานการณ์น้ำในลำน้ำ



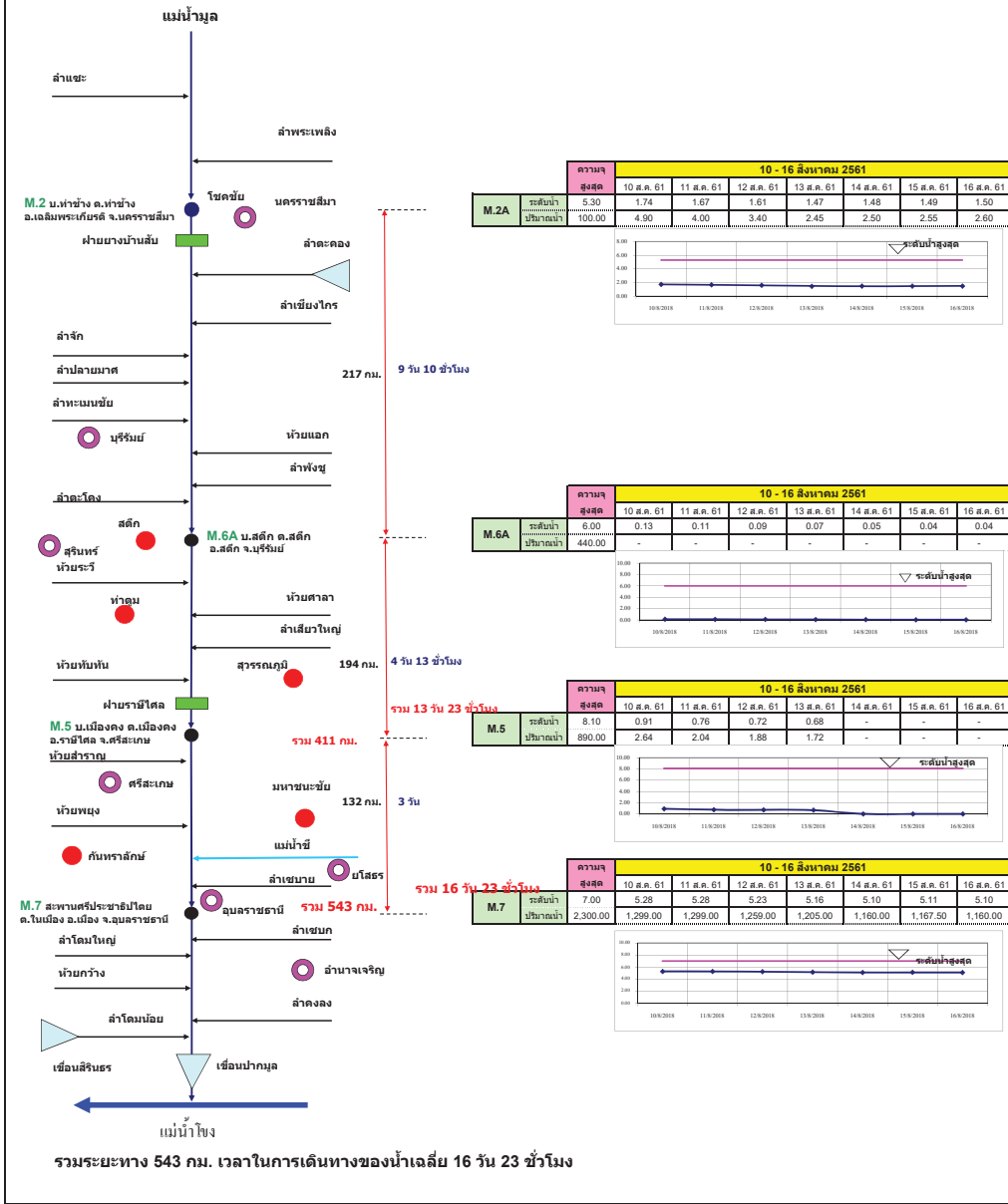






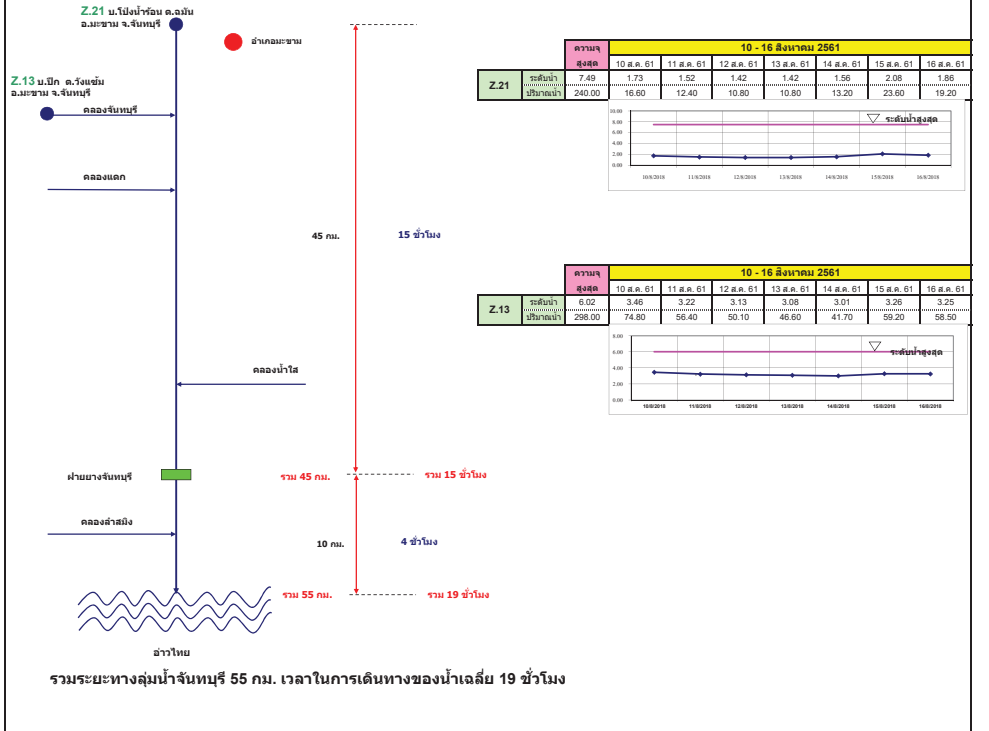
ลุ่มน้ำมูล

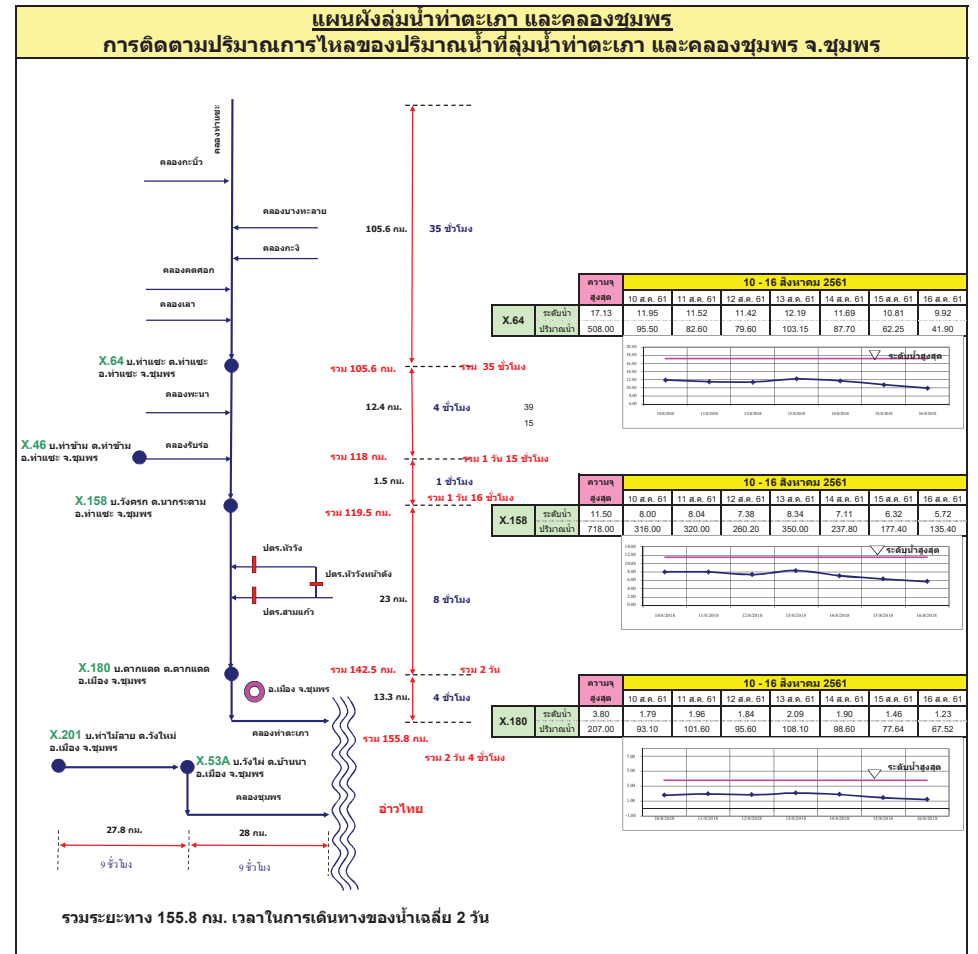
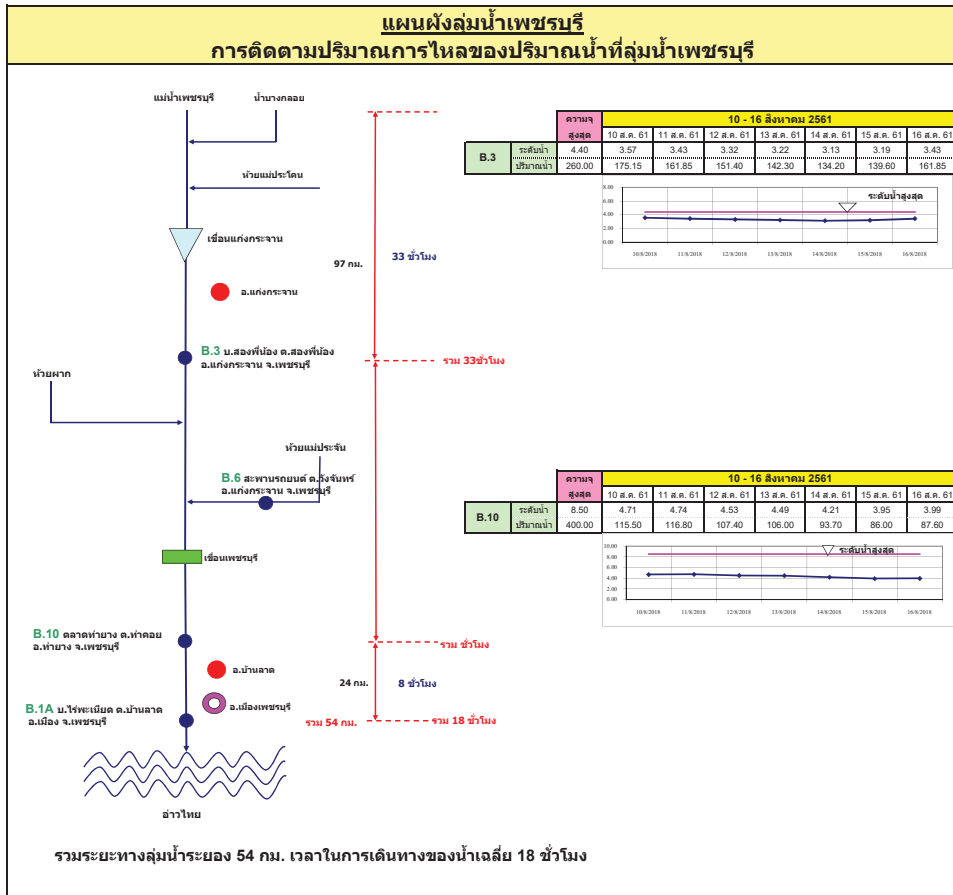
การติดตามปริมาณการไหลของปริมาณน้ำที่ลุ่มน้ำมูล

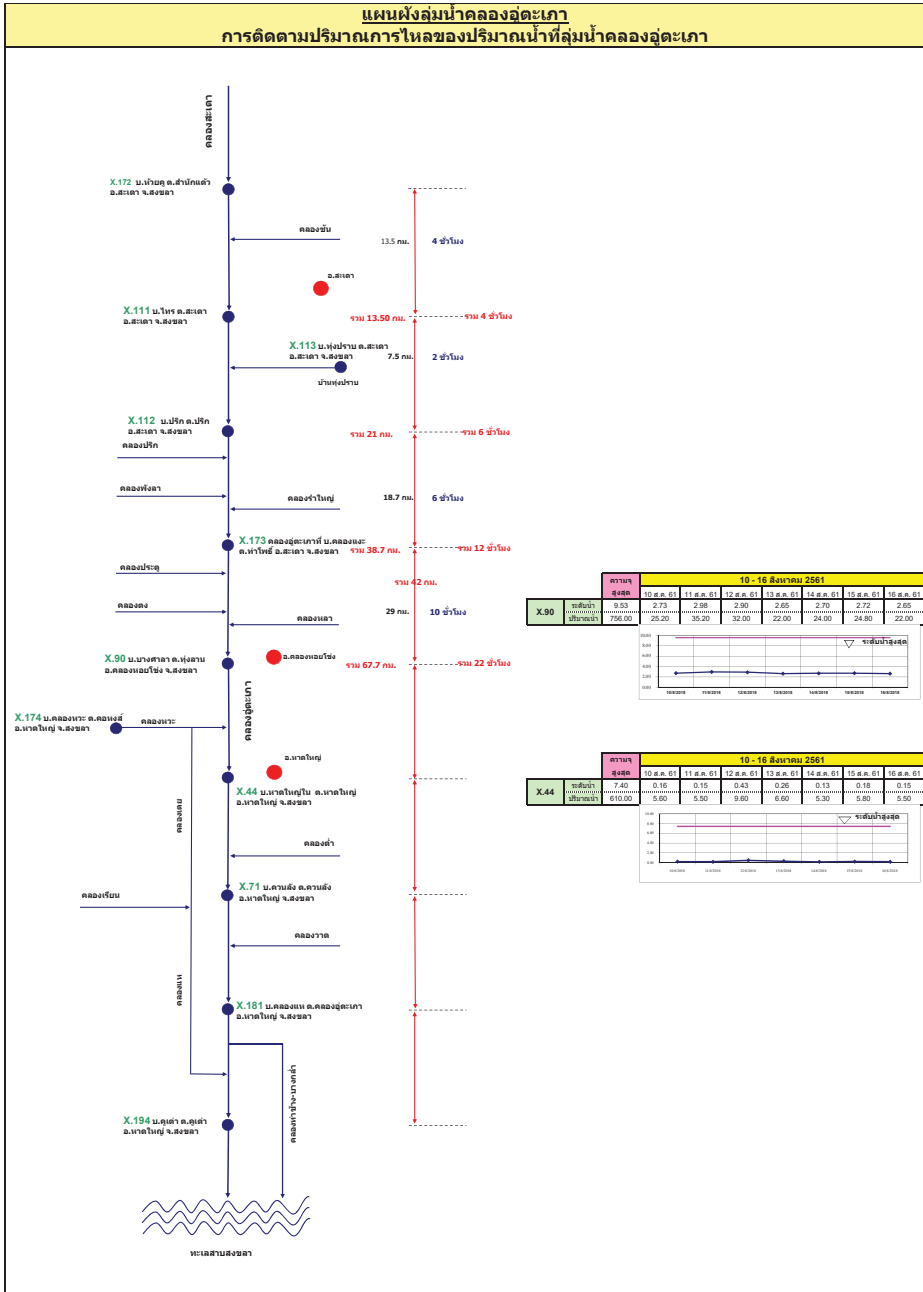
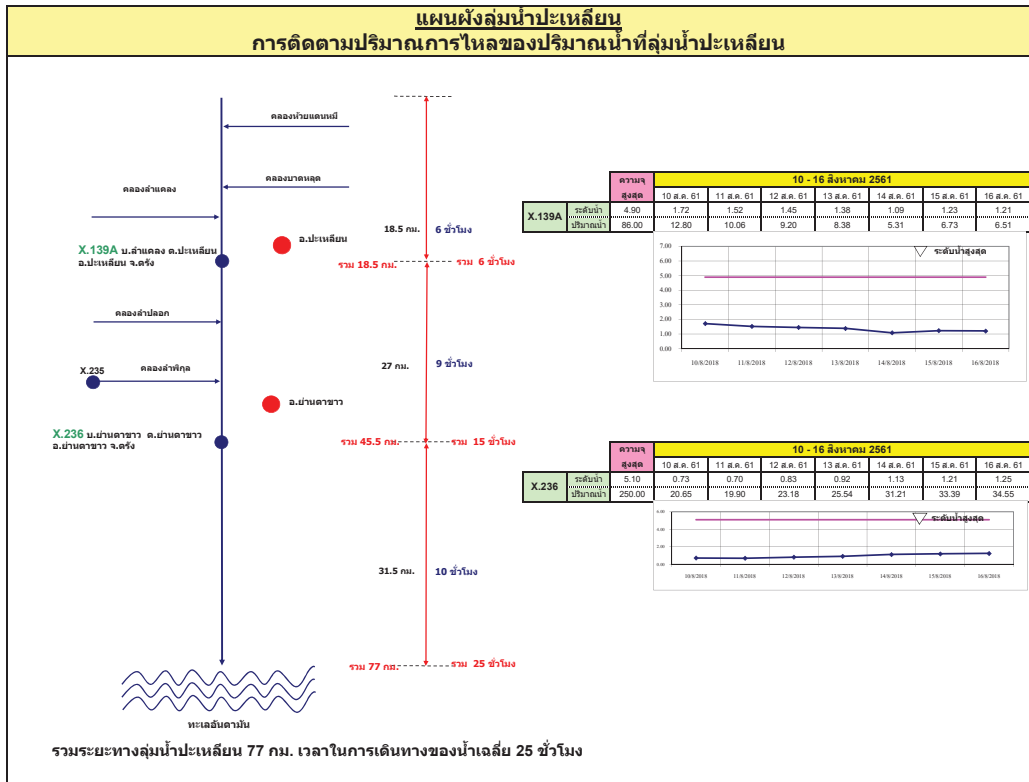


แผนผังลุ่มน้ำจันทบุรี

การติดตามปริมาณการไหลของปริมาณน้ำที่ลุ่มน้ำจันทบุรี







รายงานสถานการณ์น้ำ  
รายลุ่มน้ำ





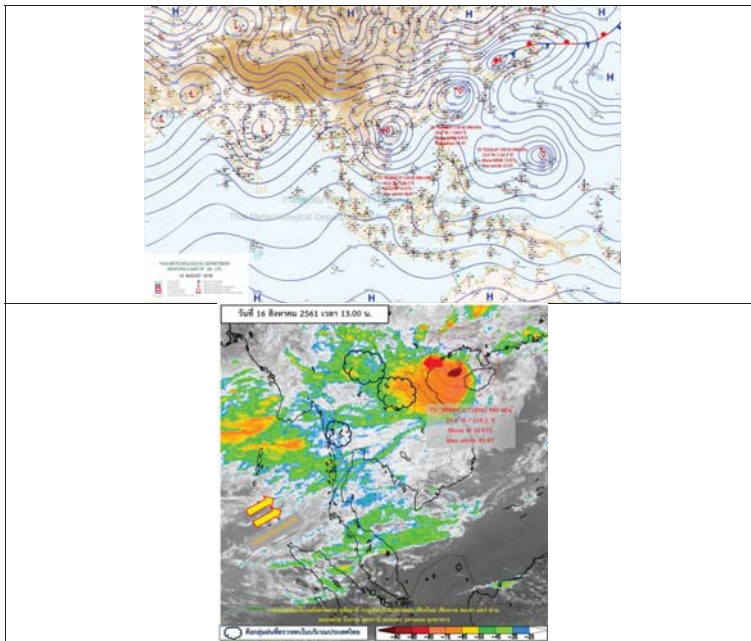
## รายงานสถานการณ์น้ำและคาดการณ์น้ำในพื้นที่ ลุ่มน้ำโขง-ชี-มูล วันที่ 16 สิงหาคม 2561

### 1. พยากรณ์อากาศ

ตารางที่ 1 พยากรณ์อากาศ วันที่ 16 สิงหาคม 2561

ภาคตะวันออกเฉียงเหนือ	มีเมฆเป็นส่วนมาก กับมีฝนฟ้าคะนอง ร้อยละ 80 ของพื้นที่ และมีฝนตกหนักถึงหนักมากบางแห่ง
	บริเวณจังหวัดอุดรธานี หนองคาย บึงกาฬ นครพนม สกลนคร มุกดาหาร ยโสธร
	อำนาจเจริญ อุบลราชธานี กาฬสินธุ์ มหาสารคาม และร้อยเอ็ด
	อุณหภูมิต่ำสุด 24-26 องศาเซลเซียส อุณหภูมิสูงสุด 28-33 องศาเซลเซียส ลมตะวันตกเฉียงใต้ ความเร็ว 15-30 กม./ชม.

ที่มา : [https://www.tmd.go.th/daily\\_forecast.php](https://www.tmd.go.th/daily_forecast.php)



รูปที่ 1 พยากรณ์อากาศ วันที่ 16 ส.ค. 2561



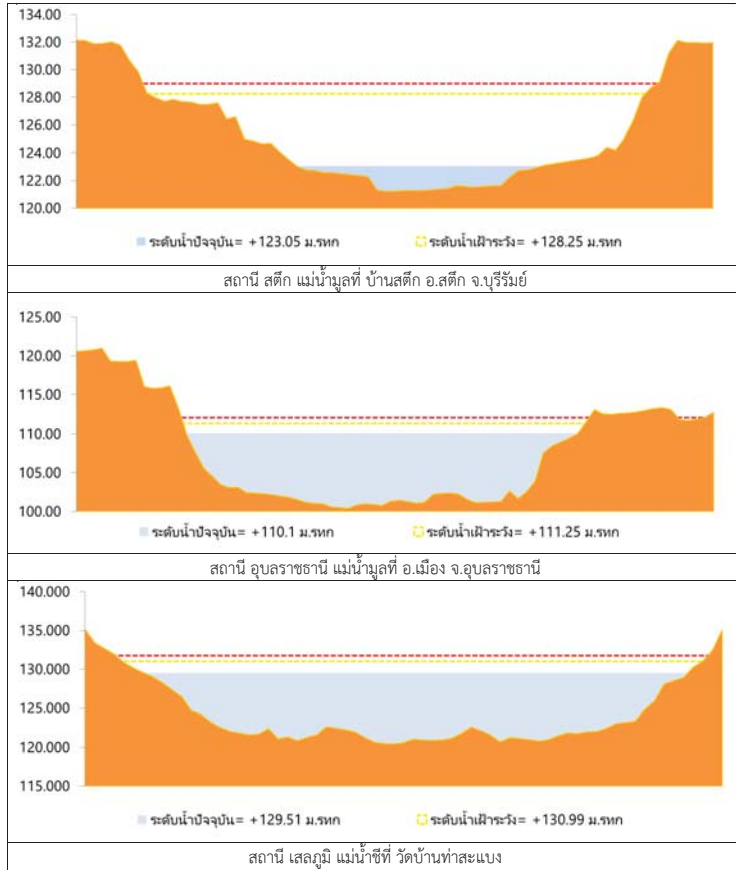
### 2. สรุประดับน้ำรายวัน

วันที่	พื้นที่	พิกัดจุดวัดระดับน้ำ					
		ค้ำพิ	ค้ำพิ	ค้ำพิ	ค้ำพิ	ค้ำพิ	ค้ำพิ
1	พื้นที่	137.05	136.40	134.02	134.02	134.02	134.02
2	พื้นที่	132.25	132.00	132.04	132.04	132.04	132.04
3	พื้นที่	133.99	133.74	133.67	133.67	133.67	133.67
4	พื้นที่	138.95	138.00	138.46	138.46	138.46	138.46
5	พื้นที่	138.25	138.00	138.17	138.17	138.17	138.17
6	พื้นที่	111.25	112.00	110.05	110.05	110.05	110.05

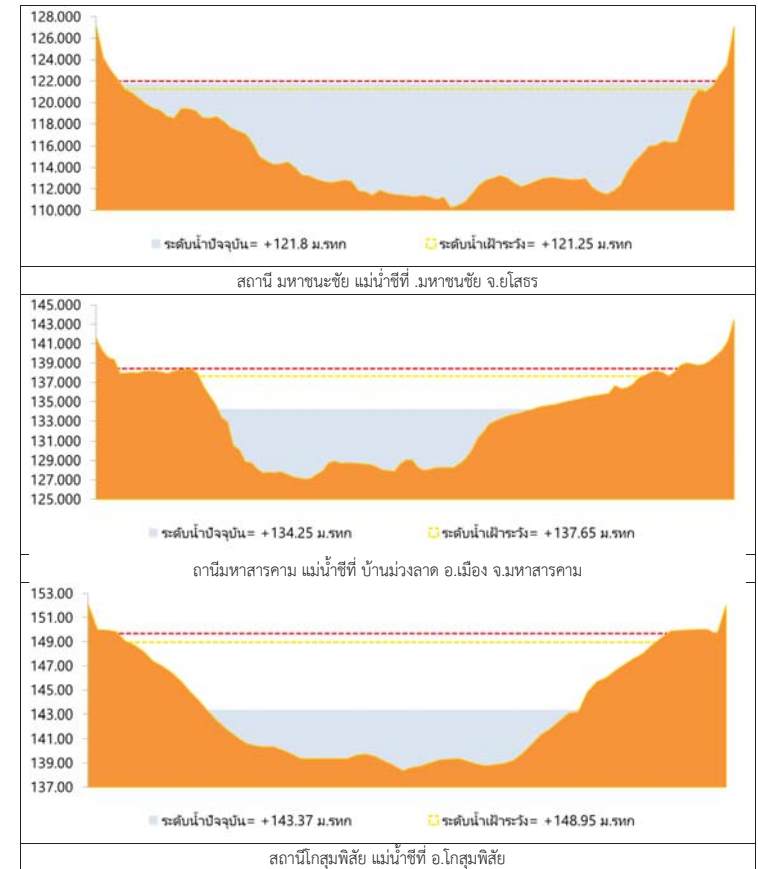
หมายเหตุ : ...



## 2.1 ระดับน้ำในลำน้ำ



รูปที่ 2 กราฟระดับน้ำในลำน้ำ

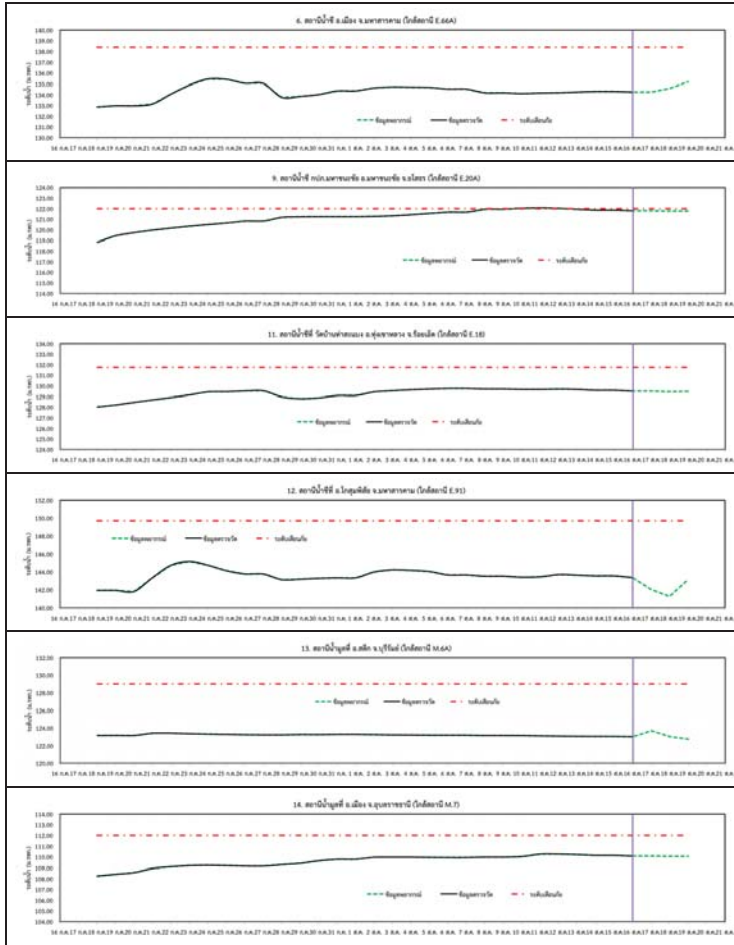


รูปที่ 2 กราฟระดับน้ำในลำน้ำ (ต่อ)





### 3. ผลการวิเคราะห์สถานการณ์น้ำ



รูปที่ 3 กราฟระดับน้ำย้อนหลัง 30 วัน และคาพยากรณ์



### 4. สรุปสถานการณ์

ระดับน้ำอยู่ในเกณฑ์เสี่ยง - อ.มหาชนะชัย จ.ยโสธร

## รายงานสถานการณ์น้ำลุ่มน้ำเจ้าพระยา วันที่ 16 สิงหาคม 2561

### 1) สภาพภูมิอากาศ

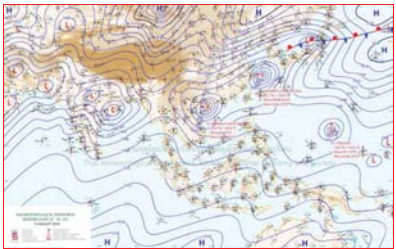
ลักษณะอากาศทั่วไป (ที่มา: กรมอุตุนิยมวิทยา)

พยากรณ์อากาศ 24 ชั่วโมง ประเทศไทยมีฝนตกชุกหนาแน่น กับมีฝนตกหนักบางแห่งบริเวณภาคเหนือ ภาคตะวันออกเฉียงเหนือ ภาคตะวันออก และภาคใต้ ขอให้ประชาชนระวังอันตรายจากฝนตกหนักและฝนที่ตกสะสม ที่ทำให้เกิดน้ำท่วมฉับพลัน น้ำป่าไหลหลากไว้ด้วย สำหรับทะเลอันดามันมีคลื่นสูง 2-4 เมตร และบริเวณที่มีฝนฟ้าคะนองทะเลมีคลื่นสูงมากกว่า 4 เมตร ส่วนอ่าวไทยตอนบนมีคลื่นสูง 2-3 เมตร ขอให้ชาวเรือเดินเรือด้วยความระมัดระวังและเรือเล็กควรงดออกจากฝั่งจนถึงวันที่ 20 สิงหาคม 2561

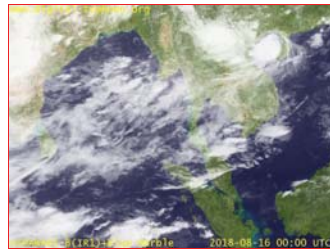
มรสุมตะวันตกเฉียงใต้มีกำลังแรงพัดปกคลุมทะเลอันดามัน ประเทศไทย และอ่าวไทย ทำให้ประเทศไทยมีฝนตกชุกหนาแน่น กับมีฝนตกหนักบางแห่ง สำหรับคลื่นลมบริเวณทะเลอันดามัน และอ่าวไทยตอนบนยังคงมีกำลังแรง

อนึ่ง พายุโซนร้อน “เบบินคา” (BEBINCA) บริเวณอ่าวตังเกี๋ย มีศูนย์กลางอยู่ห่างประมาณ 400 กิโลเมตร ทางด้านตะวันออกเฉียงเหนือของเมืองฮานอย ประเทศเวียดนาม พายุนี้กำลังเคลื่อนตัวทางทิศตะวันตกด้วยความเร็ว 16 กม./ชม. คาดว่าพายุนี้จะเคลื่อนขึ้นฝั่งประเทศเวียดนามตอนบนในวันพรุ่งนี้ (17 ส.ค. 61) หลังจากนั้นจะอ่อนกำลังลงเป็นพายุดีเปรสชันและหย่อมความกดอากาศต่ำปกคลุมประเทศลาวในระยะต่อไป ลักษณะเช่นนี้ส่งผลได้ในช่วงวันที่ 16-18 สิงหาคม 2561 บริเวณประเทศไทยจะมีฝนตกชุกหนาแน่น กับมีฝนตกหนักถึงหนักบางพื้นที่ในภาคเหนือ ภาคตะวันออกเฉียงเหนือ ภาคตะวันออก และภาคใต้

สภาพอากาศภาคกลาง มีเมฆเป็นส่วนมาก กับมีฝนฟ้าคะนอง ร้อยละ 40 ของพื้นที่ ส่วนมากบริเวณจังหวัดราชบุรี กาญจนบุรี อุทัยธานี และนครสวรรค์ อุณหภูมิต่ำสุด 23-26 องศาเซลเซียส อุณหภูมิสูงสุด 33-34 องศาเซลเซียส ลมตะวันตกเฉียงใต้ ความเร็ว 15-30 กม./ชม.



แผนที่อากาศ วันที่ 16 ส.ค. 2561 เวลา 07.00 น.

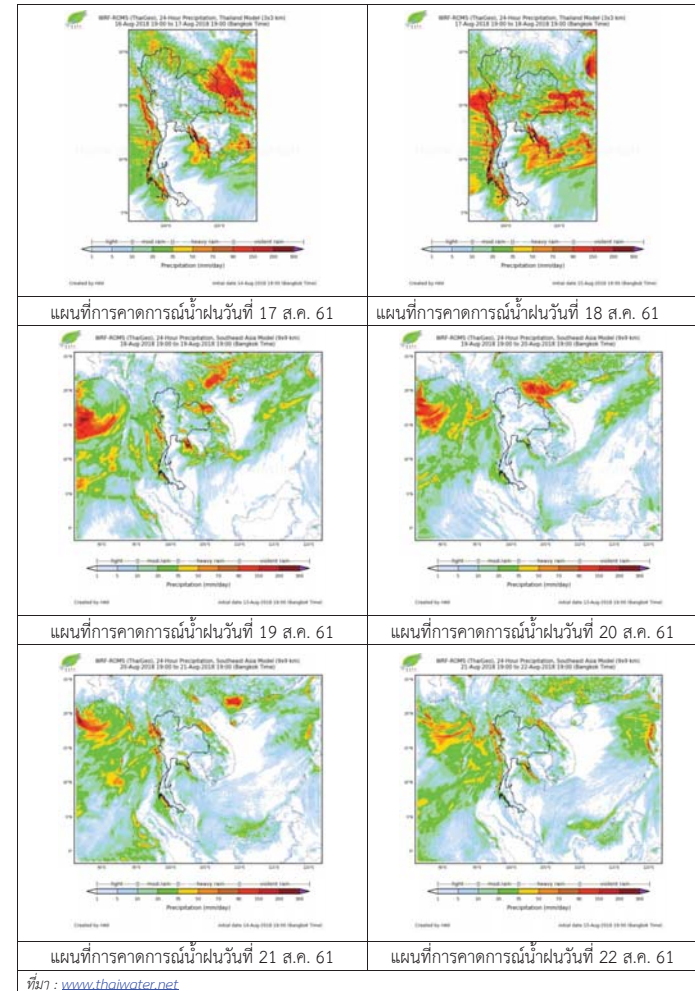


ภาพถ่ายจากดาวเทียม วันที่ 16 ส.ค. 2561

### 2) สถานการณ์ฝน

จากข้อมูลสถานการณ์ฝนในพื้นที่ลุ่มน้ำเจ้าพระยาของวันที่ 16 สิงหาคม 2561 จากกรมทรัพยากรน้ำ กรมอุตุนิยมวิทยา กรมชลประทาน และสถาบันสารสนเทศทรัพยากรน้ำและการเกษตร (องค์การมหาชน) พบว่ามีฝนตกบางแห่งในพื้นที่ลุ่มน้ำ

### สถานการณ์น้ำฝน



3) ข้อมูลปริมาณน้ำในลำน้ำ

ลุ่มน้ำเจ้าพระยา ระดับน้ำอยู่ในเกณฑ์ปกติ โดยระดับน้ำยังคงทรงตัว

สถานการณ์น้ำท่า (16 ส.ค. - 18 ส.ค. 2561 ที่มา: กรมชลประทาน)

สถานี	แม่น้ำ	อำเภอ	จังหวัด	ระดับคลัง	พหลัส	ศุกร์	เสาร์
				ปริมาณน้ำ (ลบ.ม./วิ.)	16 ส.ค.	17 ส.ค.	18 ส.ค.
C.2	เจ้าพระยา	เมือง	นครสวรรค์	26.20	20.11	20.09	20.08
				3,590	801	795	792
C.13	เขื่อน เจ้าพระยา	สรรพยา	ชัยนาท	17.21	16.00	16.00	16.00
				2,840	435	434	433
C.3	เจ้าพระยา	เมือง	สิงห์บุรี	11.70	5.21	5.20	5.19
				2,340	468	465	463
C.35	เจ้าพระยา	พระนครศรีอยุธยา	พระนครศรีอยุธยา	4.58	1.50	1.48	1.46
				1,155	**	**	**
C.36	คลองบาง หลวง	บางบาล	พระนครศรีอยุธยา	4.00	1.50	1.53	1.55
				404	**	**	**
C.37	คลอง บางบาน	บางบาล	พระนครศรีอยุธยา	3.80	1.37	1.35	1.34
				134	**	**	**

สถานีอุทัยใหม่ ต.สะแกกรัง อ.เมือง  
จ.อุทัยธานี (ลุ่มน้ำเจ้าพระยา)



สถานีบ้านหาดเสลา ต.หัวคอง อ.เก้าเลี้ยว  
จ.นครสวรรค์ (ลุ่มน้ำเจ้าพระยา)



สถานีบ้านป้อม ต.บ้านป้อม อ.พระนครศรีอยุธยา  
จ.พระนครศรีอยุธยา (ลุ่มน้ำเจ้าพระยา)



สถานีสะพานปรีดี-อึ้งง ต.หัวรอ อ.พระนครศรีอยุธยา  
จ.พระนครศรีอยุธยา (ลุ่มน้ำเจ้าพระยา)



ปริมาณน้ำในลำน้ำของคลองต่างๆ ในพื้นที่ลุ่มน้ำเจ้าพระยา

4) สรุป

สถานการณ์ในลุ่มน้ำเจ้าพระยาอยู่ในเกณฑ์ปกติ โดยระดับน้ำเขื่อนเจ้าพระยามีปริมาณน้ำไหลผ่าน 435 ลบ.ม./วินาที ระดับน้ำเหนือเขื่อน + 16.00 ม.รทก. ระดับน้ำท้ายเขื่อน +8.46 ม.รทก.

## รายงานสถานการณ์น้ำลุ่มน้ำบางปะกง-ปราจีนบุรี วันที่ 16 สิงหาคม 2561

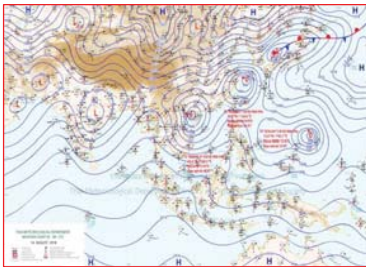
### 1) สภาพภูมิอากาศ (ที่มา: กรมอุตุนิยมวิทยา)

#### ลักษณะอากาศทั่วไป

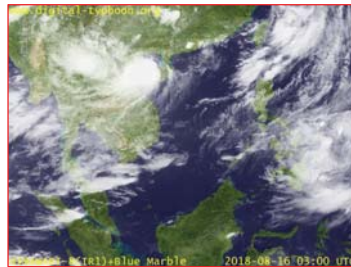
พยากรณ์อากาศ 24 ชั่วโมงข้างหน้า ประเทศไทยมีฝนตกชุกหนาแน่น กับมีฝนตกหนักบางแห่งบริเวณภาคเหนือ ภาคตะวันออกเฉียงเหนือ ภาคตะวันออก และภาคใต้ สำหรับทะเลอันดามันมีคลื่นสูง 2-4 เมตร และบริเวณที่มีฝนฟ้าคะนองทะเลมีคลื่นสูงมากกว่า 4 เมตร ส่วนอ่าวไทยตอนบนมีคลื่นสูง 2-3 เมตร

#### สภาพอากาศภาคตะวันออก

มีเมฆเป็นส่วนมาก กับมีฝนฟ้าคะนอง ร้อยละ 70 ของพื้นที่ และมีฝนตกหนักบางแห่ง บริเวณจังหวัดนครนายก ปราจีนบุรี สระแก้ว ระยอง จันทบุรี และตราด อุณหภูมิต่ำสุด 23-27 องศาเซลเซียส อุณหภูมิสูงสุด 28-33 องศาเซลเซียส ลมตะวันตกเฉียงใต้ ความเร็ว 20-40 กม./ชม. ทะเลมีคลื่นสูง 2-3 เมตร บริเวณที่มีฝนฟ้าคะนองคลื่นสูงประมาณ 3 เมตร



แผนที่อากาศวันที่ 16 ส.ค. 2561 เวลา 07.00 น.



ภาพถ่ายจากดาวเทียม วันที่ 16 ส.ค. 2561 เวลา 10.00 น.

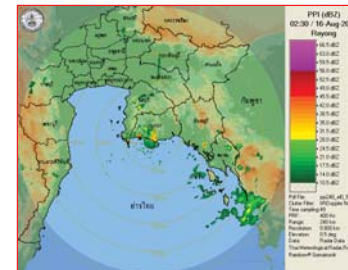
### 2) สถานการณ์ฝน

จากข้อมูลสถานการณ์ฝนในพื้นที่ลุ่มน้ำบางปะกง-ปราจีนบุรี ของวันที่ 16 สิงหาคม 2561 จากกรมทรัพยากรน้ำ กรมอุตุนิยมวิทยา และสถาบันสารสนเทศทรัพยากรน้ำและการเกษตร (องค์การมหาชน) พบว่าพื้นที่ส่วนใหญ่มีฝนตกปานกลาง และมีฝนตกหนักในบางพื้นที่ โดยบริเวณพื้นที่จังหวัดนครนายก ฉะเชิงเทรา ปราจีนบุรี สระแก้ว และชลบุรี มีปริมาณฝน 14.6 – 57.8 มม.

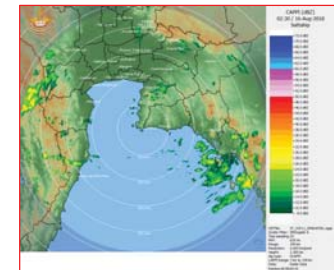
ข้อมูลสถานการณ์ฝนในพื้นที่ลุ่มน้ำบางปะกง-ปราจีนบุรี ณ วันที่ 16 สิงหาคม 2561  
(ข้อมูลจากกรมอุตุนิยมวิทยา เวลา 07.00 น.)

ลำดับ	พื้นที่	ปริมาณฝน (มม.)
1	อ.เมือง จ.นครนายก	18.2
2	อ.บ้านนา จ.นครนายก	43.3
3	ต.ลาดกระทิง อ.สนามชัยเขต จ.ฉะเชิงเทรา	16.9
4	อ.บางคล้า จ.ฉะเชิงเทรา	17.7
5	อ.บางน้ำเปรี้ยว จ.ฉะเชิงเทรา	31.5
6	อ.ท่าตะเกียบ จ.ฉะเชิงเทรา	47.6
7	อ.เมือง จ.ปราจีนบุรี	32.8
8	อ.ประจันตคาม จ.ปราจีนบุรี	33.0
9	อ.นาดี จ.ปราจีนบุรี	52.5
10	อ.กบินทร์บุรี จ.ปราจีนบุรี	23.8
11	อ.เมือง จ.สระแก้ว	16.2
12	อ.วังน้ำเย็น จ.สระแก้ว	57.8
13	อ.คลองหาด จ.สระแก้ว	34.0
14	อ.เขาฉกรรจ์ จ.สระแก้ว	38.2
15	อ.วังสมบูรณ์ จ.สระแก้ว	30.5
16	อ.เมือง จ.ชลบุรี	14.6

หมายเหตุ “ฝน” คือ ฝนวัดปริมาณไม่ได้ (ต่ำกว่า 0.1 มิลลิเมตร), “\*” คือ ไม่ได้รับข้อมูล

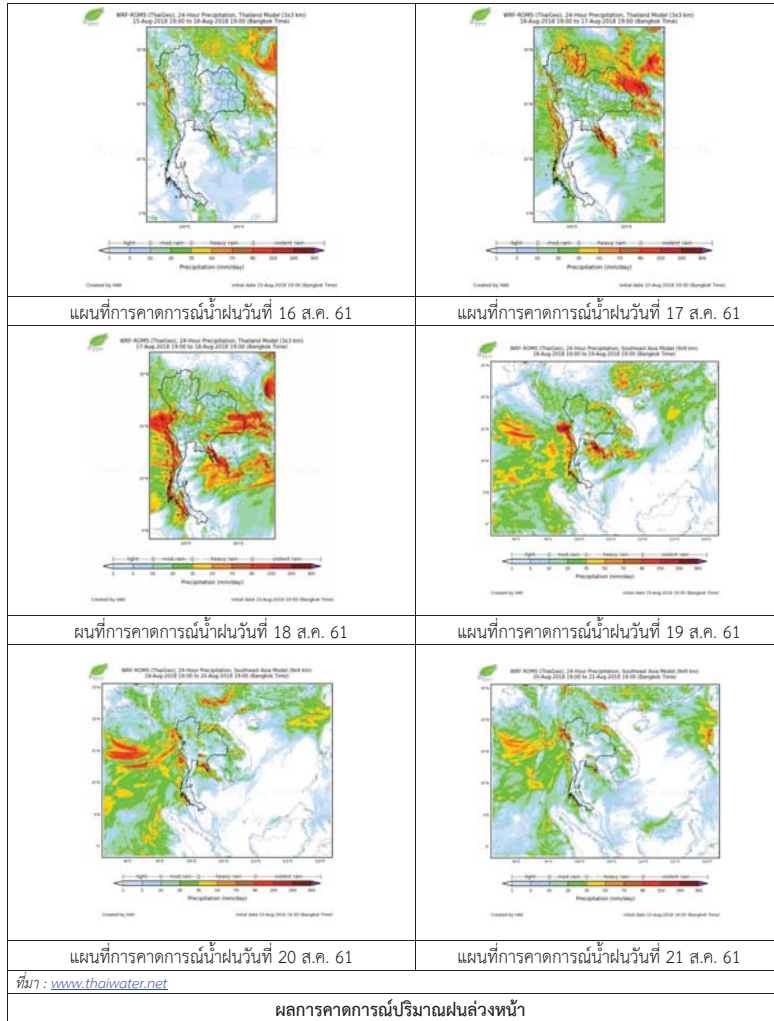


ภาพเรดาร์ตรวจอากาศ “สถานีระยอง”  
ณ วันที่ 16 สิงหาคม 2561 เวลา 09.30 น.  
(ที่มา : กรมอุตุนิยมวิทยา)



ภาพเรดาร์ตรวจอากาศ “สถานีสัตหีบ”  
ณ วันที่ 16 สิงหาคม 2561 เวลา 09.30 น.  
(ที่มา : กรมอุตุนิยมวิทยา)

สถานการณ์น้ำฝน



3) ข้อมูลปริมาณน้ำในลำน้ำ

สถานการณ์น้ำท่า ( 12 - 16 ส.ค. 2561 ที่มา: กรมชลประทาน เวลา 06.00 น.)

สถานี	อำเภอ	จังหวัด	ลุ่มน้ำ	ระดับน้ำ	อาทิตย์	จันทร์	อังคาร	พุธ	พฤหัสบดี	แนวโน้ม (เพิ่ม/ลด)	
				(ม.)	12 ส.ค.	13 ส.ค.	14 ส.ค.	15 ส.ค.	16 ส.ค.		
Kgt.19A	พนัสนิคม	ชลบุรี	บางปะกง	ปริมาณน้ำ (ลบ.ม./วิ.)	4.8	1.63	1.63	1.64	1.64	1.65	เพิ่มขึ้น
				*	1.15	1.15	1.20	1.20	1.25		
Kgt.30	เทศบาลเมือง	ฉะเชิงเทรา	บางปะกง	ปริมาณน้ำ (ลบ.ม./วิ.)	1.70	0.89	0.85	0.74	0.30	-0.01	ลดลง
				น้ำหนุน	*	*	*	*	*		
Ny.1B	เมือง	นครนายก	บางปะกง	ปริมาณน้ำ (ลบ.ม./วิ.)	8.81	5.98	5.68	7.07	5.97	5.44	ลดลง
				น้ำหนุน	206	76.20	64.20	130.50	75.80	54.60	
Ny.3	บ้านนา	นครนายก	บางปะกง	ปริมาณน้ำ (ลบ.ม./วิ.)	6.26	2.81	2.41	2.08	2.03	1.79	ลดลง
				น้ำหนุน	67.20	13.32	8.90	5.88	5.48	3.74	
Ny.4	เมือง	ปราจีนบุรี	บางปะกง	ปริมาณน้ำ (ลบ.ม./วิ.)	3.34	1.70	1.72	2.10	2.90	2.10	ลดลง
				น้ำหนุน	185	40.00	41.20	66.00	140.00	66.00	
Ny.7	เมือง	นครนายก	บางปะกง	ปริมาณน้ำ (ลบ.ม./วิ.)	5.38	5.60	5.43	5.58	4.41	4.27	ลดลง
				น้ำหนุน	*	*	*	*	*	*	
Kgt.1	เมือง	ปราจีนบุรี	ปราจีนบุรี	ปริมาณน้ำ (ลบ.ม./วิ.)	4.13	3.12	3.19	3.23	3.24	3.36	เพิ่มขึ้น
				น้ำหนุน	774.00	574.80	588.10	595.70	597.60	620.40	
Kgt.3	กบินทร์บุรี	ปราจีนบุรี	ปราจีนบุรี	ปริมาณน้ำ (ลบ.ม./วิ.)	10.20	7.85	7.87	7.74	7.82	8.24	เพิ่มขึ้น
				น้ำหนุน	648.00	421.00	422.60	412.20	418.60	452.20	
Kgt.6	ศรีมหาโพธิ์	ปราจีนบุรี	ปราจีนบุรี	ปริมาณน้ำ (ลบ.ม./วิ.)	7.10	5.46	5.53	5.49	5.48	5.71	เพิ่มขึ้น
				น้ำหนุน	-	*	*	*	*	*	
Kgt.9	เขาฉกรรจ์	สระแก้ว	ปราจีนบุรี	ปริมาณน้ำ (ลบ.ม./วิ.)	10.00	4.55	4.46	4.39	4.61	6.09	เพิ่มขึ้น
				น้ำหนุน	444.00	66.00	57.00	50.00	72.00	157.20	
Kgt.10	เมือง	สระแก้ว	ปราจีนบุรี	ปริมาณน้ำ (ลบ.ม./วิ.)	11.00	6.47	6.36	6.24	6.55	7.45	เพิ่มขึ้น
				น้ำหนุน	300.00	69.00	58.00	46.60	77.00	118.00	
Kgt.13A	กบินทร์บุรี	ปราจีนบุรี	ปราจีนบุรี	ปริมาณน้ำ (ลบ.ม./วิ.)	16.17	12.86	12.26	11.40	10.72	11.39	เพิ่มขึ้น
				น้ำหนุน	417.20	238.50	208.50	166.00	133.90	165.00	
Kgt.14	นาดี	ปราจีนบุรี	ปราจีนบุรี	ปริมาณน้ำ (ลบ.ม./วิ.)	7.06	2.15	1.96	2.41	3.10	2.63	ลดลง
				น้ำหนุน	313.00	8.50	6.60	14.30	36.00	20.90	

หมายเหตุ\* ไม่ได้รับข้อมูล



ข้อมูลระดับน้ำจากระบบตรวจวัดสภาพทางไกลอัตโนมัติลุ่มน้ำบางปะกง-ปราจีนบุรี กรมทรัพยากรน้ำ

**ข้อมูลระดับน้ำ** (14 – 16 ส.ค. 2561 ที่มา: กรมทรัพยากรน้ำ เวลา 07.00 น.)

สถานี	ตำบล	อำเภอ	จังหวัด	ลุ่มน้ำ	ระดับ ตลิ่ง (ต่ำสุด)	อังคาร	พุธ	พฤหัสบดี	แนวโน้ม
						14 ส.ค.	15 ส.ค.	16 ส.ค.	(เพิ่ม/ ลด)
บ้านทุ่งยายชี	ท่าตะเกียบ	ท่าตะเกียบ	ฉะเชิงเทรา	บางปะกง	5.80	2.98	2.86	1.89	ลดลง
บ้านป่าชะ	ป่าชะ	บ้านนา	นครนายก	บางปะกง	5.50	1.60	1.36	1.12	ลดลง
บ้านท่าไม้ป่า	วัดโบสถ์	เมือง	ปราจีนบุรี	ปราจีนบุรี	5.90	2.58	2.55	2.51	ลดลง
บ้านเก่าเขา ฉกรรจ์	หนองหัว	เขาฉกรรจ์	สระแก้ว	ปราจีนบุรี	8.60	2.57	2.78	2.93	เพิ่มขึ้น

ปริมาณน้ำในลำน้ำในพื้นที่ลุ่มน้ำบางปะกง-ปราจีนบุรี วันที่ 16 สิงหาคม 2561



สถานีเชิงสะพานฉะเชิงเทรา ต.หน้าเมือง อ.เมือง จ.ฉะเชิงเทรา  
(ลุ่มน้ำบางปะกง – แม่น้ำบางปะกง)

#### 4) สรุป

- สถานการณ์น้ำในลุ่มน้ำบางปะกง อยู่ในภาวะปกติ (ระดับน้ำต่ำกว่าระดับตลิ่งต่ำสุด) และระดับน้ำในลำน้ำส่วนใหญ่มีแนวโน้มลดลง
- สถานการณ์น้ำในลุ่มน้ำปราจีนบุรี อยู่ในภาวะปกติ (ระดับน้ำต่ำกว่าระดับตลิ่งต่ำสุด) และระดับน้ำในลำน้ำส่วนใหญ่มีแนวโน้มเพิ่มขึ้น



## รายงานสถานการณ์น้ำลุ่มน้ำทะเลสาบสงขลา วันที่ 16 สิงหาคม 2561

### 1) สภาพภูมิอากาศ

**ประกาศกรมอุตุนิยมวิทยา "พายุ" เบบินคา"** ฉบับที่ 23 ลงวันที่ 16 สิงหาคม 2561 เมื่อเวลา 04.00 น. ของวันนี้ (16 ส.ค. 61) พายุโซนร้อน "เบบอินคา" (BEBINCA) บริเวณอ่าวตังเกี๋ย มีศูนย์กลางอยู่ห่างประมาณ 400 กิโลเมตร ทางด้านตะวันออกเฉียงเหนือของเมืองฮานอย ประเทศเวียดนาม หรือที่ละติจูด 20.6 องศาเหนือ ลองจิจูด 109.9 องศาตะวันออกมีความเร็วลมสูงสุดใกล้ศูนย์กลางประมาณ 70 กิโลเมตรต่อชั่วโมง พายุนี้กำลังเคลื่อนตัวทางทิศตะวันตกด้วยความเร็ว 16 กม./ชม. คาดว่าจะเคลื่อนขึ้นฝั่งประเทศเวียดนามตอนบนในวันพรุ่งนี้ (17 ส.ค. 61) หลังจากนั้นจะอ่อนกำลังลงเป็นพายุดีเปรสชันและหย่อมความกดอากาศต่ำปกคลุมประเทศลาวในวันวันที่ 18 สิงหาคม 2561 ลักษณะเช่นนี้ส่งผลทำให้ประเทศไทยตอนบนจะมีฝนตกชุกหนาแน่น กับมีฝนตกหนักถึงหนักมากบางพื้นที่ โดยมีพื้นที่ได้รับผลกระทบตามภาคต่างๆ ดังนี้

ในช่วงวันที่ 16-18 สิงหาคม 2561

ภาคเหนือ: จังหวัดแม่ฮ่องสอน เชียงใหม่ เชียงราย ลำพูน ลำปาง พะเยา แพร่ น่าน อุตรดิตถ์ สุโขทัย พิษณุโลก และตาก

ภาคตะวันออกเฉียงเหนือ: จังหวัดเลย หนองบัวลำภู หนองคาย บึงกาฬ อุดรธานี สกลนคร นครพนม ขอนแก่น กาฬสินธุ์ และมุกดาหาร

ภาคตะวันออก: จังหวัดนครนายก ปราจีนบุรี สระแก้ว ชลบุรี ระยอง จันทบุรี และตราด

ภาคใต้: จังหวัดเพชรบุรี ประจวบคีรีขันธ์ ชุมพร ระนอง พังงา และภูเก็ต

ในวันที่ 19 สิงหาคม 2561

ภาคเหนือ: บริเวณจังหวัดแม่ฮ่องสอน เชียงใหม่ เชียงราย ลำพูน ลำปาง สุโขทัย และตาก

ภาคตะวันออก: จังหวัดปราจีนบุรี สระแก้ว ชลบุรี ระยอง จันทบุรี และตราด

ภาคใต้: จังหวัดระนอง พังงา และภูเก็ต

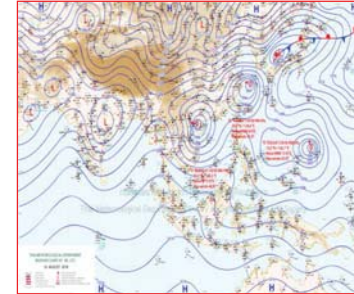
ขอให้ประชาชนบริเวณดังกล่าวระวังอันตรายจากฝนที่ตกหนักถึงหนักมากและฝนตกสะสม อาจทำให้เกิดน้ำท่วมฉับพลัน น้ำป่าไหลหลากและน้ำล้นตลิ่งไว้ด้วย สำหรับมรสุมตะวันตกเฉียงใต้ที่พัดปกคลุมทะเลอันดามัน ประเทศไทย และอ่าวไทย มีกำลังแรง ทำให้ทะเลอันดามันมีคลื่นสูง 2-4 เมตร บริเวณที่มีฝนฟ้าคะนองคลื่นสูงมากกว่า 4 เมตร และอ่าวไทยตอนบนคลื่นสูง 2-3 เมตร ขอให้ชาวเรือเดินเรือด้วยความระมัดระวัง และเรือเล็กงดออกจากฝั่ง จนถึงวันที่ 20 สิงหาคม 2561 ประชาชนที่อาศัยอยู่บริเวณชายฝั่งภาคตะวันออกและภาคใต้ฝั่งตะวันตกให้ระวังอันตรายจากคลื่นลมแรงที่พัดเข้าหาฝั่งไว้ด้วย

จึงขอให้ประชาชนติดตามประกาศจากกรมอุตุนิยมวิทยาอย่างใกล้ชิด และติดตามข้อมูลจากเว็บไซต์ <http://www.tmd.go.th> หรือ สายด่วนพยากรณ์อากาศ 1182 ได้ตลอด 24 ชั่วโมง

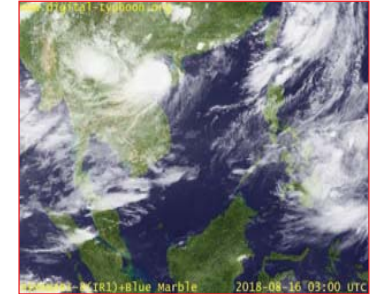
**ลักษณะอากาศทั่วไป** (ที่มา: กรมอุตุนิยมวิทยา)

พยากรณ์อากาศ 24 ชั่วโมงข้างหน้า ประเทศไทยมีฝนตกชุกหนาแน่น กับมีฝนตกหนักบางแห่งบริเวณภาคเหนือ ภาคตะวันออกเฉียงเหนือ ภาคตะวันออก และภาคใต้ ขอให้ประชาชนระวังอันตรายจากฝนตกหนักและฝนที่ตกสะสม ที่ทำให้เกิดน้ำท่วมฉับพลัน น้ำป่าไหลหลากไว้ด้วย สำหรับทะเลอันดามันมีคลื่นสูง 2-4 เมตร และบริเวณที่มีฝนฟ้าคะนองทะเลมีคลื่นสูงมากกว่า 4 เมตร ส่วนอ่าวไทยตอนบนมีคลื่นสูง 2-3 เมตร ขอให้ชาวเรือเดินเรือด้วยความระมัดระวังและเรือเล็กงดออกจากฝั่งจนถึงวันที่ 20 สิงหาคม 2561

**สภาพอากาศภาคใต้ฝั่งตะวันออก** มีเมฆเป็นส่วนมาก กับมีฝนฟ้าคะนอง ร้อยละ 40 ของพื้นที่ กับมีฝนตกหนักบางแห่ง บริเวณจังหวัดเพชรบุรี ประจวบคีรีขันธ์ ชุมพร และสุราษฎร์ธานี อุณหภูมิสูงสุด 22-26 องศาเซลเซียส อุณหภูมิต่ำสุด 32-36 องศาเซลเซียส **ผลคาดการณ์ปริมาณน้ำฝนล่วงหน้า 1-7 วัน** ในช่วงวันที่ 15-16 และ 19-21 ส.ค. 61 มีฝนฟ้าคะนองร้อยละ 40-60 ของพื้นที่ ส่วนในช่วงวันที่ 17-18 ส.ค. 61 มีฝนฟ้าคะนองร้อยละ 60-70 ของพื้นที่ กับมีฝนตกหนักบางแห่งส่วนมากทางตอนบนของภาค



แผนที่อากาศ วันที่ 16 ส.ค. 2561 เวลา 07.00 น.

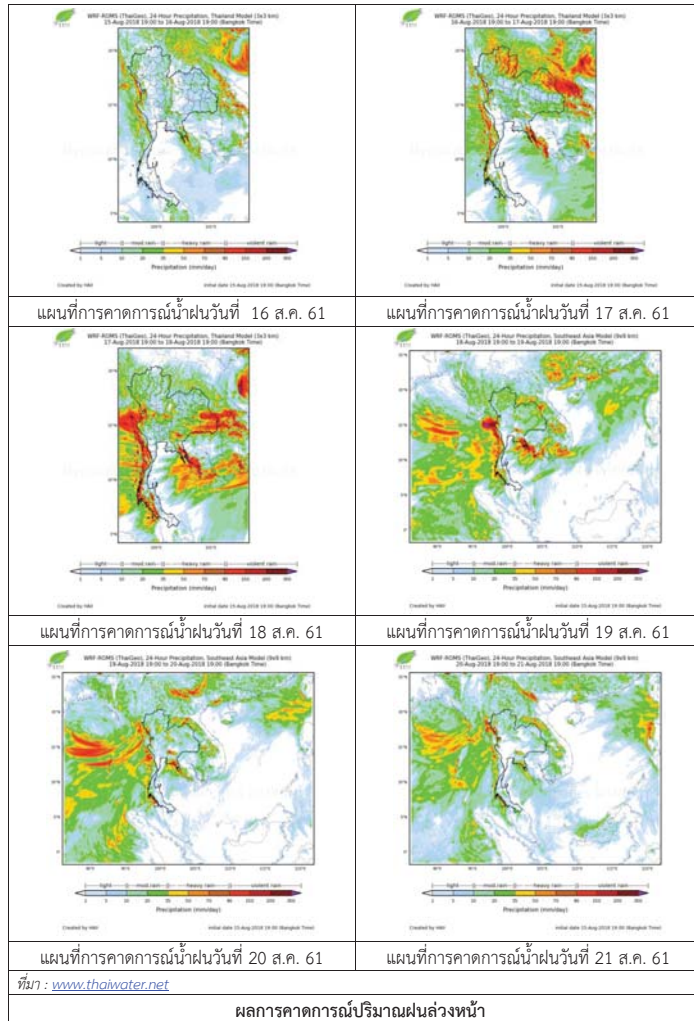


ภาพถ่ายจากดาวเทียม วันที่ 16 ส.ค. 2561

### 2) สถานการณ์ฝน

จากข้อมูลสถานการณ์ฝนในพื้นที่ลุ่มน้ำทะเลสาบสงขลาของวันที่ 16 สิงหาคม 2561 จากกรมทรัพยากรน้ำ กรมอุตุนิยมวิทยา กรมชลประทาน และสถาบันสารสนเทศทรัพยากรน้ำและการเกษตร (องค์การมหาชน) พบว่า ไม่มีฝนตกในพื้นที่

สถานการณ์น้ำฝน



3) ข้อมูลปริมาณน้ำในลำน้ำ

ลุ่มน้ำทะเลสาบสงขลา ปัจจุบันสถานการณ์น้ำในลำน้ำโดยทั่วไปอยู่ในภาวะปกติ (ระดับน้ำต่ำกว่าระดับตลิ่งต่ำสุด) สถานการณ์น้ำในลำน้ำส่วนใหญ่มีแนวโน้มลดลง/ทรงตัว

สถานการณ์น้ำท่า (12 - 16 ส.ค. 2561) ที่มา : กรมชลประทาน)

สถานี	แม่น้ำ	อำเภอ	จังหวัด	ระดับน้ำ-ม.	อาทิตย์	จันทร์	อังคาร	พุธ	พฤหัสบดี
				ปริมาณน้ำ-ลบ.ม./ริ. (ระดับเตือนภัย)	12 ส.ค.	13 ส.ค.	14 ส.ค.	15 ส.ค.	16 ส.ค.
X.170	คลองลำ	ศรีนครินทร์	พัทลุง	25.20	20.16	20.15	20.14	20.15	20.14
				580.00	3.00	2.80	2.60	2.80	2.60
X.265	คลองน้อย	เมือง	พัทลุง	8.00	6.45	6.49	6.49	6.50	6.50
				7.00	*	*	*	*	*
X.174	คลองหระ	หาดใหญ่	สงขลา	8.88	4.13	4.12	4.12	4.13	4.13
				388.00	*	*	*	*	*
X.173A	คลองอู่ตะเภา	สะเดา	สงขลา	15.90	10.89	10.49	10.34	10.26	10.12
				258.00	13.88	9.30	7.80	7.00	5.76
X.90	คลองอู่ตะเภา	คลองหอยโข่ง	สงขลา	8.00	2.90	2.65	2.70	2.72	2.65
				580.00	32.00	22.00	24.00	24.80	22.00
X.44	คลองอู่ตะเภา	หาดใหญ่	สงขลา	7.40	0.43	0.26	0.13	0.18	0.15
				582.00	9.60	6.60	5.30	5.80	5.50

หมายเหตุ \* หมายถึง ไม่มีข้อมูล

ข้อมูลระดับน้ำจากระบบตรวจวัดสภาพทางไกลอัตโนมัติลุ่มน้ำทะเลสาบสงขลา กรมทรัพยากรน้ำประจําวันที่ 16 สิงหาคม 2561

ข้อมูลระดับน้ำ (14 - 16 ส.ค. 2561) ที่มา : กรมทรัพยากรน้ำ

สถานี	ตำบล	อำเภอ	จังหวัด	ระดับน้ำวิกฤติ-ม.รทก.	อังคาร	พุธ	พฤหัสบดี	แนวโน้ม
					14 ส.ค.	15 ส.ค.	16 ส.ค.	(เพิ่ม/ลด)
คลองอู่ตะเภาตอนบน	พังงา	สะเดา	สงขลา	18.60	12.56	12.63	12.53	ลดลง
คลองอู่ตะเภาตอนล่าง	หาดใหญ่	หาดใหญ่	สงขลา	7.24	0.13	0.21	0.19	ลดลง
คลองตะโหมด(ท่าเขียด)	แม่ขีร์	ตะโหมด	พัทลุง	26.52	21.85	21.93	21.91	ลดลง
คลองนาท่อม	นาท่อม	เมือง	พัทลุง	27.00	20.18	20.23	20.21	ลดลง
คลองท่าแนะ	เขาย่า	ศรีบรรพต	พัทลุง	36.53	33.79	33.83	33.85	เพิ่มขึ้น

ปริมาณน้ำในลำน้ำของคลองต่างๆ ในพื้นที่ลุ่มน้ำทะเลสาบสงขลา วันที่ 16 สิงหาคม 2561

สถานีคลองอู่ตะเภาตอนล่าง - ต.หาดใหญ่ อ.หาดใหญ่ จ.สงขลา  
(ลุ่มน้ำทะเลสาบสงขลา)



สถานีคลองตะโหมด(ท่าเขียด) - ต.แม่ขรี อ.ตะโหมด จ.พัทลุง  
(ลุ่มน้ำทะเลสาบสงขลา)



สถานีลำปำ - ต.ลำปำ อ.เมือง จ.พัทลุง  
(ลุ่มน้ำทะเลสาบสงขลา)



#### 4) สรุป

สถานการณ์น้ำในลุ่มน้ำทะเลสาบสงขลาประจำวันที่ 16 สิงหาคม 2561 ปัจจุบันสถานการณ์น้ำในลำน้ำ โดยทั่วไปอยู่ในภาวะปกติ (ระดับน้ำต่ำกว่าระดับตลิ่งต่ำสุด) สถานการณ์น้ำในลำน้ำส่วนใหญ่มีแนวโน้มลดลง/ทรงตัว

รายงานระดับน้ำจากกล้อง  
CCTV





รายงานระดับน้ำจากกล้อง CCTV

ณ. วันที่ 11 สิงหาคม พ.ศ. 2561

สรุปสถานการณ์น้ำในลำน้ำสายหลัก

- สะพานพระเมรุมา - อ.เมือง จ.สุโขทัย (ลุ่มน้ำยม) สถานการณ์น้ำปกติ
- สะพานนครน่านพัฒนา อ.เมือง จ.น่าน (ลุ่มน้ำน่าน) สถานการณ์น้ำปกติ
- เทศบาล ต.นาแก - อ.นาแก จ.นครพนม (ห้วยน้ำก่ำ/โขงอีสาน) สถานการณ์น้ำปกติ
- สตึก - อ.สตึก จ.บุรีรัมย์ (ลุ่มน้ำมูล) สถานการณ์น้ำปกติ
- เสนา อ.เสนา จ.พระนครศรีอยุธยา (ลุ่มน้ำเจ้าพระยา) สถานการณ์น้ำปกติ
- วัดพระรูป - อ.เมือง จ.สุพรรณบุรี (ลุ่มน้ำท่าจีน) สถานการณ์น้ำปกติ
- สถานีอุตตะเกาตอนล่าง - อ.หาดใหญ่ จ.สงขลา (ลุ่มน้ำทะเลสาบสงขลา) สถานการณ์น้ำปกติ

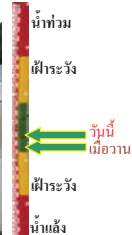


สะพานศรีสังขาลัย - อ.ศรีสังขาลัย จ.สุโขทัย (ลุ่มน้ำยม)



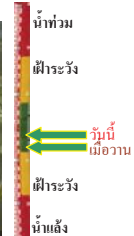
ระดับน้ำปัจจุบันต่ำกว่าสถาพ  
ระดับตลิ่งต่ำสุด 71.78 ม.รทก.  
ระดับท้องน้ำ 58.48 ม.รทก.

สะพานพระเมรุมา - อ.เมือง จ.สุโขทัย (ลุ่มน้ำยม)



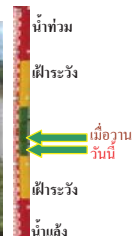
ระดับน้ำปัจจุบัน 45.75 ม.รทก.  
ระดับตลิ่งต่ำสุด 48.59 ม.รทก.  
ระดับท้องน้ำ 41.13 ม.รทก.

สะพานบ้านโพทะเล - อ.โพทะเล จ.พิจิตร (ลุ่มน้ำยม)



ระดับน้ำปัจจุบัน 26.90 ม.รทก.  
ระดับตลิ่งต่ำสุด 31.63 ม.รทก.  
ระดับท้องน้ำ 20.59 ม.รทก.

สะพานท่าเสา - อ.เมือง จ.อุตรดิตถ์ (ลุ่มน้ำน่าน)



ระดับน้ำปัจจุบัน 55.40 ม.รทก.  
ระดับตลิ่งต่ำสุด 56.91 ม.รทก.  
ระดับท้องน้ำ 47.80 ม.รทก.

<http://mekhala.dwr.go.th>

สะพานนครน่านพัฒนา - อ.เมือง จ.น่าน (ลุ่มน้ำน่าน)



ระดับน้ำปัจจุบัน 194.10 ม.รทก.  
ระดับตลิ่งต่ำสุด 197.73 ม.รทก.  
ระดับท้องน้ำ 190.94 ม.รทก.

สถานีห้วยหลวง - อ.เมือง จ.อุดรธานี (ลุ่มน้ำโขง)



ระดับน้ำปัจจุบัน 168.00 ม.รทก.  
ระดับตลิ่งต่ำสุด 169.93 ม.รทก.  
ระดับท้องน้ำ 166.69 ม.รทก.

สถานีแม่น้ำเลย - อ.เมือง จ.เลย (ลุ่มน้ำโขง)



ระดับน้ำปัจจุบัน 231.40 ม.รทก.  
ระดับตลิ่งต่ำสุด - ม.รทก.  
ระดับท้องน้ำ - ม.รทก.

สถานีห้วยผาย - อ.แม่สาย จ.เชียงราย (แม่สาย/โขง)



ระดับน้ำปัจจุบันต่ำกว่าสถาพ  
ระดับตลิ่งต่ำสุด - ม.รทก.  
ระดับท้องน้ำ 394.87 ม.รทก.

สง. ส่วนอุทกหนองคาย - อ.เมือง จ.หนองคาย (ลุ่มน้ำโขง)



ระดับน้ำปัจจุบันต่ำกว่าสถาพ  
ระดับตลิ่งต่ำสุด 166.65 ม.รทก.  
ระดับท้องน้ำ 149.20 ม.รทก.

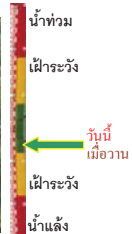
วัดท่าแร่ - อ.โพนทึย จ.หนองคาย (ห้วยหลวง/โขงอีสาน)



ระดับน้ำปัจจุบันต่ำกว่าสถาพ  
ระดับตลิ่งต่ำสุด 159.43 ม.รทก.  
ระดับท้องน้ำ 147.95 ม.รทก.

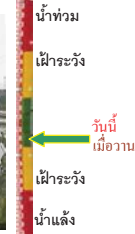
<http://mekhala.dwr.go.th>

บ้านท่าสะอาด - อ.เซกา จ.บึงกาฬ  
(แม่น้ำสงคราม/ลุ่มน้ำโขง)



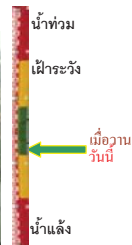
ระดับน้ำปัจจุบันสูงกว่าสภาพ  
ระดับตลิ่งต่ำสุด 144.92 ม.รทก.  
ระดับท้องน้ำ 134.18 ม.รทก.

บ้านศาลปากน้ำ - อ.ท่าอุเทน จ.นครพนม  
(แม่น้ำสงคราม/ลุ่มน้ำโขงอีสาน)



ระดับน้ำปัจจุบันต่ำกว่าสภาพ  
ระดับตลิ่งต่ำสุด 142.11 ม.รทก.  
ระดับท้องน้ำ 131.25 ม.รทก.

ร.ร.เทศบาล 4 - อ.เมือง จ.นครราชสีมา  
(ลำตะคอง/มูล)



ระดับน้ำปัจจุบัน 176.50 ม.รทก.  
ระดับตลิ่งต่ำสุด 178.00 ม.รทก.  
ระดับท้องน้ำ - ม.รทก.

สตึก - อ.สตึก จ.บุรีรัมย์  
(ลุ่มน้ำมูล)



ระดับน้ำปัจจุบัน 124.60 ม.รทก.  
ระดับตลิ่งต่ำสุด 128.76 ม.รทก.  
ระดับท้องน้ำ 121.50 ม.รทก.

วัดเกาะวาลุการาม - อ.เมือง จ.ลำปาง  
(ลุ่มน้ำวัง)



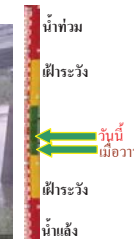
ระดับน้ำปัจจุบันต่ำกว่าสภาพ  
ระดับตลิ่งต่ำสุด 234.67 ม.รทก.  
ระดับท้องน้ำ 227.54 ม.รทก.

อ.ปากน้ำโพ จ.นครสวรรค์  
(ลุ่มน้ำเจ้าพระยา)



ระดับน้ำปัจจุบันต่ำกว่าสภาพ  
ระดับตลิ่งต่ำสุด 25.82 ม.รทก.  
ระดับท้องน้ำ 14.66 ม.รทก.

เชิงสะพานสิงห์บุรี - อ.เมือง จ.สิงห์บุรี  
(ลุ่มน้ำเจ้าพระยา)



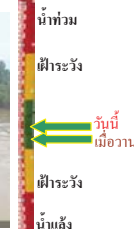
ระดับน้ำปัจจุบัน 5.40 ม.รทก.  
ระดับตลิ่งต่ำสุด 11.50 ม.รทก.  
ระดับท้องน้ำ -2.14 ม.รทก.

บ้านยางมณี - อ.โพธิ์ทอง จ.อ่างทอง  
(ลุ่มน้ำเจ้าพระยา)



ระดับน้ำปัจจุบันต่ำกว่าสภาพ  
ระดับตลิ่งต่ำสุด - ม.รทก.  
ระดับท้องน้ำ - ม.รทก.

บ้านป้อม - อ.พระนครศรีอยุธยา  
จ.พระนครศรีอยุธยา (ลุ่มน้ำเจ้าพระยา)



ระดับน้ำปัจจุบัน 8.50 ม.รทก.  
ระดับตลิ่งต่ำสุด - ม.รทก.  
ระดับท้องน้ำ - ม.รทก.

เสนา - อ.เสนา จ.พระนครศรีอยุธยา  
(ลุ่มน้ำเจ้าพระยา)



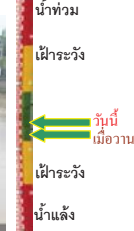
ระดับน้ำปัจจุบัน 1.80 ม.รทก.  
ระดับตลิ่งต่ำสุด - ม.รทก.  
ระดับท้องน้ำ - ม.รทก.

อุทัยใหม่ - อ.เมือง จ.อุทัยธานี  
(ลุ่มน้ำเจ้าพระยา)



ระดับน้ำปัจจุบัน 16.20 ม.รทก.  
ระดับตลิ่งต่ำสุด - ม.รทก.  
ระดับท้องน้ำ - ม.รทก.

สะพานปรีดี - อ.เมือง จ.พระนครศรีอยุธยา  
(ลุ่มน้ำเจ้าพระยา)



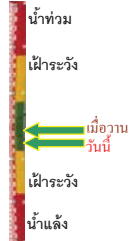
ระดับน้ำปัจจุบัน 0.00 ม.รทก.  
ระดับตลิ่งต่ำสุด - ม.รทก.  
ระดับท้องน้ำ - ม.รทก.



สะพานข้ามแม่น้ำท่าจีน 3 - อ.เมือง จ.สมุทรสาคร (ลุ่มน้ำท่าจีน)



ระดับน้ำปัจจุบัน -1.74 ม.รทก.  
ระดับตลิ่งต่ำสุด 1.37 ม.รทก.  
ระดับท้องน้ำ -6.73 ม.รทก.



สะพานบุญรัตน์ประชานุวัฒน์ - อ.สามพราน จ.นครปฐม (ลุ่มน้ำท่าจีน)



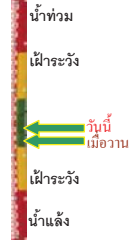
ระดับน้ำปัจจุบัน -0.22 ม.รทก.  
ระดับตลิ่งต่ำสุด 1.46 ม.รทก.  
ระดับท้องน้ำ -7.22 ม.รทก.



สะพานหลวงพ่อบึง - อ.นครไชยศรี จ.นครปฐม (ลุ่มน้ำท่าจีน)



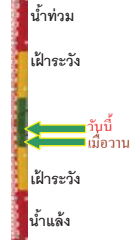
ระดับน้ำปัจจุบัน 0.91 ม.รทก.  
ระดับตลิ่งต่ำสุด 2.97 ม.รทก.  
ระดับท้องน้ำ -4.69 ม.รทก.



สะพานข้ามแม่น้ำท่าจีน ทางหลวง346 อ.บางเลน จ.นครปฐม (ลุ่มน้ำท่าจีน)



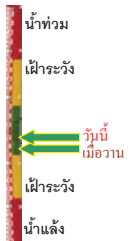
ระดับน้ำปัจจุบัน -0.44 ม.รทก.  
ระดับตลิ่งต่ำสุด 0.89 ม.รทก.  
ระดับท้องน้ำ -5.93 ม.รทก.



สะพานวัดพระรูป อ.เมือง จ.สุพรรณบุรี (ลุ่มน้ำท่าจีน)



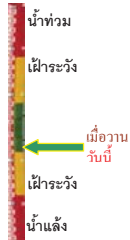
ระดับน้ำปัจจุบัน 1.14 ม.รทก.  
ระดับตลิ่งต่ำสุด 3.32 ม.รทก.  
ระดับท้องน้ำ -0.56 ม.รทก.



สะพานข้ามแม่น้ำท่าจีน ทางหลวง3365 อ.สามชุก จ.สุพรรณบุรี (ลุ่มน้ำท่าจีน)



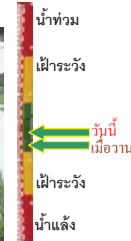
ระดับน้ำปัจจุบันต่ำกว่าตลิ่ง  
ระดับตลิ่งต่ำสุด 5.70 ม.รทก.  
ระดับท้องน้ำ 0.46 ม.รทก.



สะพานสามง่าม-ท่าโบสถ์ อ.หันคา จ.ชัยนาท (ลุ่มน้ำท่าจีน)



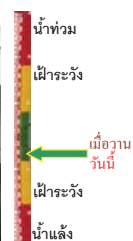
ระดับน้ำปัจจุบัน 12.22 ม.รทก.  
ระดับตลิ่งต่ำสุด 13.14 ม.รทก.  
ระดับท้องน้ำ 10.08 ม.รทก.



เชิงสะพานฉะเชิงเทรา - อ.เมือง จ.ฉะเชิงเทรา (ลุ่มน้ำบางปะกง)



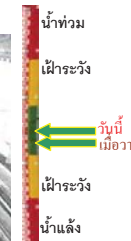
ระดับน้ำปัจจุบันต่ำกว่าตลิ่ง  
ระดับตลิ่งต่ำสุด 1.90 ม.รทก.  
ระดับท้องน้ำ - ม.รทก.



สถานีอุตระภาคกลาง - อ.หาดใหญ่ จ.สงขลา (ลุ่มน้ำทะเลสาบสงขลา)



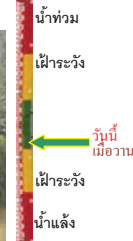
ระดับน้ำปัจจุบัน 0.60 ม.รทก.  
ระดับตลิ่งต่ำสุด 8.93 ม.รทก.  
ระดับท้องน้ำ -1.93 ม.รทก.



สถานีคลองคะโหมก - อ.ตะโหมด จ.พัทลุง (ลุ่มน้ำทะเลสาบสงขลา)



ระดับน้ำปัจจุบันต่ำกว่าตลิ่ง  
ระดับตลิ่งต่ำสุด 27.94 ม.รทก.  
ระดับท้องน้ำ 20.52 ม.รทก.



สถานีลำปำ - อ.เมือง จ.พัทลุง (ลุ่มน้ำทะเลสาบสงขลา)



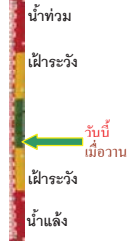
ระดับน้ำปัจจุบัน -0.90 ม.รทก.  
ระดับตลิ่งต่ำสุด 1.15 ม.รทก.  
ระดับท้องน้ำ -2.86 ม.รทก.



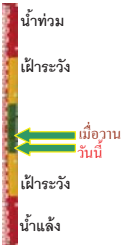
อุทกวิทยาเชียงแสน - อ.เชียงแสน จ.เชียงราย (ลุ่มน้ำโขงเหนือ)



ระดับน้ำปัจจุบัน 3.80 ม.รทก.  
ระดับตลิ่งต่ำสุด - ม.รทก.  
ระดับท้องน้ำ - ม.รทก.

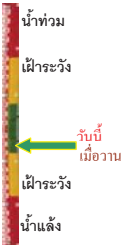


สถานีวัดแม่น้ำโขง (MRC) - อ.เชียงคาน จ.เลย  
(ลุ่มน้ำโขงอีสาน)



ระดับน้ำปัจจุบัน	12.20	ม.รทก.
ระดับตลิ่งต่ำสุด	-	ม.รทก.
ระดับท้องน้ำ	-	ม.รทก.

สถานีวัดแม่น้ำโขง (MRC) - อ.โขงเจียม จ.อุบลราชธานี  
(ลุ่มน้ำโขงอีสาน)



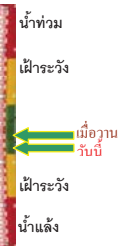
ระดับน้ำปัจจุบันต่ำกว่าสภาพ		
ระดับตลิ่งต่ำสุด	-	ม.รทก.
ระดับท้องน้ำ	-	ม.รทก.

สถานีบ้านบางแก้ว - อ.บรรพตพิสัย จ.นครสวรรค์  
(ลุ่มน้ำปิง-วัง-สะแกกรัง-ป่าสัก)



ระดับน้ำปัจจุบัน	37.27	ม.รทก.
ระดับตลิ่งต่ำสุด	44.95	ม.รทก.
ระดับท้องน้ำ	35.06	ม.รทก.

สถานีบ้านป่ากร้อห้วยจี่ - อ.บ้านคาจ.ตาก  
(ลุ่มน้ำปิง-วัง-สะแกกรัง-ป่าสัก)



ระดับน้ำปัจจุบัน	117.27	ม.รทก.
ระดับตลิ่งต่ำสุด	120.45	ม.รทก.
ระดับท้องน้ำ	114.47	ม.รทก.

สถานีบ้านจางวาง - อ.หล่มสัก จ.เพชรบูรณ์  
(ลุ่มน้ำปิง-วัง-สะแกกรัง-ป่าสัก)



ระดับน้ำปัจจุบัน	130.95	ม.รทก.
ระดับตลิ่งต่ำสุด	135.46	ม.รทก.
ระดับท้องน้ำ	127.24	ม.รทก.

สถานีแม่น้ำป่าสัก - อ.เมือง จ.เพชรบูรณ์  
(ลุ่มน้ำปิง-วัง-สะแกกรัง-ป่าสัก)



ระดับน้ำปัจจุบัน	111.35	ม.รทก.
ระดับตลิ่งต่ำสุด	114.98	ม.รทก.
ระดับท้องน้ำ	104.53	ม.รทก.

<http://mekhala.dwr.go.th>

สถานีแม่น้ำป่าสัก - อ.เสาไห้ จ.สระบุรี  
(ลุ่มน้ำปิง-วัง-สะแกกรัง-ป่าสัก)



ระดับน้ำปัจจุบัน	7.70	ม.รทก.
ระดับตลิ่งต่ำสุด	13.46	ม.รทก.
ระดับท้องน้ำ	0.04	ม.รทก.

สถานีแม่น้ำป่าสัก - อ.แก่งคอย จ.สระบุรี  
(ลุ่มน้ำปิง-วัง-สะแกกรัง-ป่าสัก)



ระดับน้ำปัจจุบัน	11.88	ม.รทก.
ระดับตลิ่งต่ำสุด	20.10	ม.รทก.
ระดับท้องน้ำ	4.79	ม.รทก.

<http://mekhala.dwr.go.th>

จังหวัด	สถานที่ ตั้งกล้อง	แม่น้ำ/ คูน้ำ	วิกฤติ	วิกฤติ	ระดับน้ำ (ม.รทก.)			สถานการณ์	หมายเหตุ
			น้ำแล้ง	น้ำท่วม	พ.ศ.2560				
			ระดับน้อย กว่า	ระดับ มากกว่า	3 ส.ค.	5 ส.ค.	11 ส.ค.		
จ.สุโขทัย	สะพานศรีสังขาลัย อ.เมือง	ยม	60.14	71.78	63.00	63.00	N/A	น้ำปกติ	↔
จ.สุโขทัย	สะพานพระแม่ย่า อ.เมือง	ยม	42.48	48.59	46.60	45.60	45.75	น้ำปกติ	↑
จ.พิษณุโลก	สะพานบางระเก่า อ.บางระเก่า	ยม	31.73	37.23	N/A	N/A	N/A	น้ำปกติ	↔
จ.พิจิตร	สะพานโพทะเล อ.โพทะเล	ยม	22.58	30.63	26.50	26.60	26.90	น้ำปกติ	↑
จ.พิษณุโลก	ไนท์บาร์ซาร์ อ.เมือง	น่าน	37.33	45.04	N/A	N/A	39.27	น้ำปกติ	↑
จ.นครสวรรค์	วัดเกษไชโยเหนือ อ.ชุมแสง	น่าน	18.73	25.60	N/A	N/A	N/A	น้ำปกติ	↔
จ.นครสวรรค์	บ้านทับฤๅช อ.ชุมแสง (ทับฤๅชใต้)	น่าน	-	26.16	N/A	N/A	N/A	น้ำปกติ	↔
จ.อุตรดิตถ์	สะพานท่าเสา อ.เมือง	น่าน	49.22	56.91	55.80	55.85	55.40	น้ำปกติ	↓
จ.น่าน	สะพานนครน่านพัฒนา อ.เมือง	น่าน	192.17	197.73	194.65	194.80	194.10	น้ำปกติ	↓
จ.พิจิตร	สะพานเฉลิมพลที่ 88 1-9 72 พททจ. อ.บางมูลนาก	น่าน	18.19	27.23	N/A	N/A	N/A	น้ำปกติ	↔
จ.พิษณุโลก	สะพานสุพรรณภูมิ อ.เมือง	น่าน	33.98	44.52	N/A	N/A	N/A	น้ำปกติ	↔
จ.อุตรธานี	สถานีหัวหลวง อ.เมือง	โขง	-	-	168.50	168.50	168.00	น้ำปกติ	↓
จ.เลย	สถานีแม่น้ำเลย อ.เมือง	โขง	-	-	231.20	231.00	231.40	น้ำปกติ	↑
จ.เชียงใหม่	สถานีหัวฝาย อ.แม่สาย	แม่สาย/โขง	395.79	396.50	395.62	395.62	N/A	น้ำปกติ	↔
จ.หนองคาย	สนง.ส่วนอุทกหนองคาย อ.เมือง	โขง	157.85	166.70	N/A	N/A	N/A	น้ำปกติ	↔
จ.หนองคาย	วัดทุ่งลาด อ.โพนพิสัย	หัวหลวง/โขงอีสาน	150.50	159.43	N/A	N/A	N/A	น้ำปกติ	↔
จ.นครพนม	บ้านศาลปากน้ำ อ.ท่าอุเทน	น้ำสงคราม/โขงอีสาน	133.42	141.02	N/A	N/A	N/A	น้ำปกติ	↔
จ.นครราชสีมา	ร.ร.เทศบาล 4 อ.เมือง	ลำตะคอง/มูล	174.60	178.00	176.50	176.50	176.50	น้ำปกติ	↔
จ.บุรีรัมย์	สศค อ.สตึก	มูล	123.13	128.76	124.60	124.60	124.60	น้ำปกติ	↔
จ.สิงห์บุรี	เชิงสะพานสิงห์บุรี อ.เมือง	เจ้าพระยา	3.45	11.50	N/A	N/A	N/A	น้ำปกติ	↔
จ.อ่างทอง	บ้านยางเมือ อ.โพธิ์ทอง	เจ้าพระยา	-	9.11	N/A	N/A	N/A	น้ำปกติ	↔
จ. พระนครศรีอยุธยา	บ้านป้อม อ.พระนครศรีอยุธยา	เจ้าพระยา	-	-	7.95	8.15	8.50	น้ำปกติ	↑
จ. พระนครศรีอยุธยา	อ.เสนา	น้อย/เจ้าพระยา	2.00	5.00	1.15	1.40	1.80	น้ำปกติ	↑
จ.อุทัยธานี	เชิงสะพานบริรักษ์ อ.เมือง	สะแกกรัง	15.16	19.90	6.15	6.15	6.15	น้ำปกติ	↔
จ.อุทัยธานี	อุทัยใหม่ อ.เมือง	สะแกกรัง	-	-	16.10	16.10	16.20	น้ำปกติ	↑
จ. พระนครศรีอยุธยา	สะพานปรีดี อ.พระนครศรีอยุธยา	เจ้าพระยา	-	-	-0.50	-0.30	0.00	น้ำปกติ	↑
จ.นครปฐม	สะพานข้ามแม่น้ำท่าจีน 3 อ.เมือง	ท่าจีน	-5.11	0.57	-0.59	-0.59	-1.74	น้ำปกติ	↓
จ.นครปฐม	สะพานอุรุรัตนประชาบุคิน อ.สามพราน	ท่าจีน	-5.59	-0.30	-0.22	-0.22	-0.22	น้ำปกติ	↔
จ.นครปฐม	สะพานทองหล่อเงิน อ.นครชัยศรี	ท่าจีน	-3.16	2.21	0.61	0.61	0.91	น้ำปกติ	↑
จ.นครปฐม	สะพานข้ามแม่น้ำท่าจีน ทางหลวง346 อ.บางเลน	ท่าจีน	-4.57	0.21	-0.74	-0.84	-0.44	น้ำปกติ	↑
จ.สุพรรณบุรี	สะพานวัดพระรูป อ.เมือง	ท่าจีน	-1.26	2.75	0.74	0.74	1.14	น้ำปกติ	↑
จ.สุพรรณบุรี	สะพานข้ามแม่น้ำท่าจีน ทางหลวง3365 อ.สามชุก	ท่าจีน	1.55	5.18	N/A	N/A	N/A	น้ำปกติ	↔
จ.ชัยนาท	สะพานสามง่าม-ท่าโบสถ์ อ.หันคา	ท่าจีน	10.69	12.83	12.27	11.92	12.22	น้ำปกติ	↑
จ.ฉะเชิงเทรา	เชิงสะพานฉะเชิงเทรา อ.เมือง	บางปะกง	-0.01	1.90	N/A	N/A	N/A	น้ำปกติ	↔
จ.จันทบุรี	ตรงข้ามวัดจันทนาราม อ.เมือง	จันทบุรี/ท่าจีน/แม่น้ำ	0.20	3.73	N/A	N/A	N/A	น้ำปกติ	↔
จ.ประจวบคีรีขันธ์	ร.ร.อนุบาลบางสะพาน อ.บางสะพาน	คลองบางสะพาน/แม่น้ำ	-	3.30	N/A	N/A	N/A	น้ำปกติ	↔
จ.สงขลา	สถานีออกผู้โดยสารตอนล่าง อ.หาดใหญ่	ทะเลสาบสงขลา	-	-	0.95	0.30	0.60	น้ำปกติ	↑
จ.พัทลุง	สถานีคลองทะเลหมัด อ.ตะโหมด	ทะเลสาบสงขลา	-	-	N/A	N/A	N/A	น้ำปกติ	↔
จ.พัทลุง	สถานีลำปำ อ.เมือง	ทะเลสาบสงขลา	-	-	-0.90	-0.90	-0.90	น้ำปกติ	↔
จ.เชียงใหม่	อุทกวิทยเชียงใหม่ อ.เชียงใหม่	-	-	-	3.80	3.80	3.80	น้ำปกติ	↔
จ.เลย	สถานีแม่โจ้ (สศค) เชียงาน อ.เชียงแสน	โขง	-	-	14.00	14.00	12.20	น้ำปกติ	↓
จ.อุบลราชธานี	สถานีแม่โจ้ (สศค) โขงจันท อ.โขงจันท	-	-	-	N/A	N/A	N/A	น้ำปกติ	↔
จ.นครสวรรค์	บ้านบางแก้ว อ.บรรพตพิสัย	ปีง-วัง-สะแกกรัง-ป่าสัก	-	-	37.47	37.47	37.27	น้ำปกติ	↓
จ.ตาก	บ้านปากร่องหัวงี อ.บ้านตาก	ปีง-วัง-สะแกกรัง-ป่าสัก	-	-	117.57	117.47	117.27	น้ำปกติ	↓
จ.เพชรบูรณ์	บ้านจางวาง อ.หล่มสัก	ปีง-วัง-สะแกกรัง-ป่าสัก	-	-	131.00	130.80	130.95	น้ำปกติ	↑
จ.เพชรบูรณ์	แม่น้ำป่าสักที่ อ.เมืองเพชรบูรณ์	ปีง-วัง-สะแกกรัง-ป่าสัก	-	-	111.75	111.50	111.35	น้ำปกติ	↓
จ.สระบุรี	แม่น้ำป่าสักที่ อ.เสาไห้	ปีง-วัง-สะแกกรัง-ป่าสัก	-	-	8.20	8.30	7.70	น้ำปกติ	↓
จ.สระบุรี	แม่น้ำป่าสักที่ อ.แก่งคอย	ปีง-วัง-สะแกกรัง-ป่าสัก	-	-	11.88	11.88	11.88	น้ำปกติ	↔

\*N/A คือ อ่านค่าระดับจากไม้วัดระดับ (Staff) ไม่ได้ / ไม้วัดระดับ (Staff) ชำรุด

\*\*ม.รทก. คือ เมตรเทียบกับระดับน้ำทะเลปานกลาง

\*\* ระดับน้ำทะเลปานกลาง (Mean Sea Level) หรือ ร.ท.ก. เป็นค่าการวัด ระดับน้ำทะเลขึ้นสูงสุด (High Tide : HT) และลงต่ำสุด (Low Tide : LT) ของแต่ละวัน ในช่วงระยะเวลาที่กำหนด แล้วนำค่าเฉลี่ยเป็นระดับน้ำทะเลปานกลาง สำหรับระยะเวลาที่ทำการวัดโดยทั่วไปจะต้องวัดเป็นเวลา ๑๘.๖ ปี ตามวัฏจักรของน้ำ ระดับน้ำทะเลปานกลางของแต่ละบริเวณทั่วโลกอาจมีความสูงไม่เท่ากัน

ในประเทศไทยใช้เวลาในการวัด ๕ ปี โดยเลือกที่ตำบลเกาะหลัก จังหวัดประจวบคีรีขันธ์ เป็นที่วัด แล้วนำมาหาค่าเฉลี่ย เพื่อใช้เป็นค่าระดับน้ำทะเลปานกลาง ให้มีค่า ๐.๐๐๐ เมตร ทำการถ่ายโยงมายังจุด BM-A (ซึ่งถือว่าเป็นจุดหลักฐานหมุดแรกของประเทศไทย) ซึ่งมีค่าระดับน้ำทะเลปานกลาง ๑.๔๔๗ เมตร