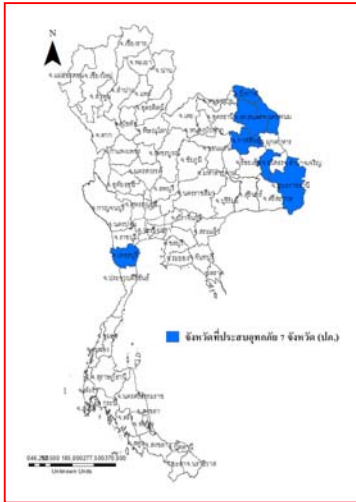




รายงานสถานการณ์น้ำ
ศูนย์ป้องกันวิกฤติน้ำ กรมทรัพยากรน้ำ
วันศุกร์ที่ ๑๗ สิงหาคม ๒๕๖๑

สภาวะอากาศ ประเทศไทยมีฝนตกชุกหนาแน่น กับมีฝนตกหนักบางแห่งบริเวณภาคเหนือ ภาคตะวันออกเฉียงเหนือ ภาคตะวันออก และภาคใต้ ขอให้ประชาชนระวังอันตรายจากฝนตกหนัก และฝนที่ตกสะสม ที่ทำให้เกิดน้ำท่วมฉับพลัน น้ำป่าไหลหลากไว้ด้วย สำหรับทะเลอันดามันมีคลื่นสูง ๒-๔ เมตร และบริเวณที่มีฝนฟ้าคะนองทะเลมีคลื่นสูงมากกว่า ๔ เมตร ส่วนอ่าวไทยตอนบนมีคลื่นสูง ๒-๓ เมตร ขอให้ชาวเรือเดินเรือด้วยความระมัดระวังและเรือเล็กควรงดออกจากฝั่งจนถึงวันที่ ๒๐ สิงหาคม ๒๕๖๑



สถานการณ์น้ำ

กรมอุตุนิยมวิทยา เผยฤทธิ์พายุเบบินคาพัดถล่ม ๔๐ จ. ฝนกระหน่ำตกหนัก
กรมป้องกันและบรรเทาสาธารณภัย น้ำยังท่วม ๑๐ จังหวัด-ปภ.เร่งช่วย
สำนักงานทรัพยากรน้ำแห่งชาติ เตือนเขื่อนใหญ่ ๖ แห่ง ระบายน้ำเพิ่มรับพายุเบบินคา
จนครนายก ผคบ.ขุนด่านฯเร่งระบายน้ำรับมือปริมาณฝน
จ.ตราด ฝนหนักต่อเนื่องใน อ.บ่อไร่ ทำน้ำจากเขาบรทัดไหลป่าท่วมหลายจุดแล้ว

สถานการณ์น้ำต่างประเทศ

การช่วยเหลือ

(หมายเหตุ ข้อมูลข่าวจาก เดลินิวส์ ไอ เอ็น เอ็น ผู้จัดการ)

สถานการณ์น้ำ

ระดับน้ำในแม่น้ำโขง : MRC: Mekong River Commission ณ วันที่ ๑๕ สิงหาคม ๒๕๖๑

สถานี	ระดับตลิ่ง	ระดับน้ำ ๑๕๗ ส.ค ๖๑	ระดับน้ำ ๑๕ ส.ค.๖๑	+สูงกว่าตลิ่ง -ต่ำกว่าตลิ่ง	แนวโน้ม
อ.เชียงแสน จ.เชียงราย	๑๒.๘๐	๖.๒๒	๖.๓๘	-๖.๔๒	ลดลง
อ.เชียงคาน จ.เลย	๑๖.๐๐	๑๑.๕๔	๑๑.๗๖	-๔.๒๔	เพิ่มขึ้น
อ.เมือง จ.หนองคาย	๑๒.๒๐	๙.๔๒	๙.๔๖	-๒.๗๔	เพิ่มขึ้น
อ.เมือง จ.นครพนม	๑๒.๐๐	๑๑.๑๗	๑๑.๓๐	-๐.๗๐	เพิ่มขึ้น
อ.เมือง จ.มุกดาหาร	๑๒.๕๐	๑๑.๑๔	๑๑.๓๘	-๑.๑๒	เพิ่มขึ้น
อ.โขงเจียม จ.อุบลราชธานี	๑๔.๕๐	๑๒.๗๘	๑๓.๔๔	-๑.๐๖	เพิ่มขึ้น

หมายเหตุ : ระดับ (รสม.) ข้อมูลจาก <http://www.dwr.go.th>

ระดับน้ำ-ลุ่มน้ำเสสาบสงขลา ลุ่มน้ำทะเลสาบสงขลา ปัจจุบันสถานการณ์น้ำในลำน้ำโดยทั่วไปอยู่ในภาวะปกติ (ระดับน้ำต่ำกว่าระดับตลิ่งต่ำสุด) สถานการณ์น้ำในลำน้ำส่วนใหญ่มีแนวโน้มเพิ่มขึ้น(ข้อมูลวันที่ ๑๕ ส.ค.๒๕๖๑ ที่มา กรมทรัพยากรน้ำ)
สถานีคลองอู่ตะเภาตอนบน อ.สะเดา จ.สงขลา สถานีคลองอู่ตะเภาตอนล่าง อ.หาดใหญ่ จ.สงขลา
สถานีคลองตะหมัด(ท่าเขียด) อ.ตะหมัด จ.พัทลุง สถานีคลองนาท่อม อ.เมือง จ.พัทลุง สถานีท่าแนะ อ.ศรีบรรพต จ.พัทลุง
วัดปริมาณน้ำได้ ๑๒.๖๓ ๐.๒๑ ๒๑.๙๓ ๒๐.๒๓ และ ๓๓.๘๓ ลบม/วินาที

สถานีตรวจวัดระดับน้ำ (CCTV) ณ วันที่ ๕ สิงหาคม ๒๕๖๑ การตรวจวัดระดับน้ำจากกล้อง (CCTV) ระดับน้ำส่วนใหญ่ อยู่ในเกณฑ์ปกติ

ลำดับที่	จังหวัด	สถานที่ตั้งกล้อง	แม่น้ำ/ลำน้ำ	วิกฤติ	วิกฤติ	ระดับน้ำ (ม.รทก.)			สถานการณื	หมายเหตุ
				น้ำแข็ง	น้ำท่วม	พ.ศ.2560				
				ระดับน้อยกว่า	ระดับมากกว่า	2 ส.ค. 61	3 ส.ค. 61	5 ส.ค. 61		
1	จ.สุโขทัย	สะพานพระเมรุมา อ.เมือง	ยม	42.48	48.59	63.30	63.00	63.00	น้ำปกติ	↔
2	จ.พิษณุโลก	สะพานบางระกำ อ.บางระกำ	ยม	31.73	37.23	47.60	46.60	45.60	น้ำปกติ	↔
3	จ.พิจิตร	สะพานเทพสุด อ.โพทะเล	ยม	22.58	30.63	N/A	N/A	N/A	น้ำปกติ	↔
4	จ.พิษณุโลก	ไนท์บาร์ชา อ.เมือง	น่าน	37.33	45.04	26.40	26.50	26.60	น้ำปกติ	↑
5	จ.นครสวรรค์	วัดเกษไชโยเหนือ อ.ชุมแสง	น่าน	18.73	25.60	N/A	N/A	N/A	น้ำปกติ	↔
6	จ.นครสวรรค์	บ้านทับกฤช อ.ชุมแสง (ทับกฤชใต้)	น่าน	-	26.16	N/A	N/A	N/A	น้ำปกติ	↔
7	จ.อุตรดิตถ์	สะพานท่าเสา อ.เมือง	น่าน	49.22	56.91	N/A	N/A	N/A	น้ำปกติ	↓
8	จ.พิจิตร	สะพานเสียว/พิศ ๑๒-๑๓ พรรษา อ.บางมูลนาก	น่าน	18.19	27.23	55.10	55.80	55.85	น้ำปกติ	↑
9	จ.พิษณุโลก	สะพานสุพรรณภูมิ อ.เมือง	น่าน	33.98	44.52	195.90	194.65	194.80	น้ำปกติ	↑
10	จ.อุตรธานี	สถานีวิทยุหลวง อ.เมือง	โขง	-	-	N/A	N/A	N/A	น้ำปกติ	↓
11	จ.เลย	สถานีแม่น้ำเลย อ.เมือง	โขง	-	-	N/A	N/A	N/A	น้ำปกติ	↓
12	จ.เชียงใหม่	สถานีวิทยุฝ่าย อ.แม่สาย	แม่สาย/โขง	395.79	396.50	168.50	168.50	168.50	น้ำปกติ	↔
13	จ.หนองคาย	สวนสวนอุทกชนองคาย อ.เมือง	โขง	157.85	166.70	231.50	231.20	231.00	น้ำปกติ	↓
14	จ.หนองคาย	วัดพุทธา อ.โพนพิสัย	ห้วยหลวง/โขงฮิสาน	150.50	159.43	395.62	395.62	395.62	น้ำปกติ	↔
15	จ.นครพนม	บ้านศาลาลำน้ำ อ.ท่าอุเทน	น้ำสงคราม/โขงฮิสาน	133.42	141.02	N/A	N/A	N/A	น้ำปกติ	↔
16	จ.นครราชสีมา	ร.ร.เทศบาล 4 อ.เมือง	ลำตะคอง/มูล	174.60	178.00	N/A	N/A	N/A	น้ำปกติ	↓
17	จ.บุรีรัมย์	สตึก อ.สตึก	มูล	123.13	128.76	N/A	N/A	N/A	น้ำปกติ	↔
18	จ.สิงห์บุรี	เชิงสะพานสิงห์บุรี อ.เมือง	เจ้าพระยา	3.45	11.50	176.50	176.50	176.50	น้ำปกติ	↔
19	จ.อ่างทอง	บ้านยางฉิม อ.โพธิ์ทอง	เจ้าพระยา	-	9.11	124.60	124.60	124.60	น้ำปกติ	↔
20	จ.พระนครศรีอยุธยา	บ้านป้อม อ.พระนครศรีอยุธยา	เจ้าพระยา	-	-	N/A	N/A	N/A	น้ำปกติ	↔
21	จ.พระนครศรีอยุธยา	อ.เสนา	น้อย/เจ้าพระยา	2.00	5.00	N/A	N/A	N/A	น้ำปกติ	↔
22	จ.อุทัยธานี	เชิงสะพานสิริภักดิ์ อ.เมือง	สะแกกรัง	15.16	19.90	8.10	7.95	8.15	น้ำปกติ	↑
23	จ.อุทัยธานี	อุทัยใหม่ อ.เมือง	สะแกกรัง	-	-	1.30	1.15	1.40	น้ำปกติ	↑
24	จ.พระนครศรีอยุธยา	สะพานสิริภักดิ์ อ.พระนครศรีอยุธยา	เจ้าพระยา	-	-	6.15	6.15	6.15	น้ำปกติ	↔
25	จ.นครปฐม	คลองบางคูวัดบ้านจตุรนต์ อ.สามพราน	ท่าจีน	-5.59	-0.30	16.10	16.10	16.10	น้ำปกติ	↔
26	จ.นครปฐม	สะพานข้ามแม่น้ำท่าจีน ทางหลวง ๑๑๖ อ.บางเลน	ท่าจีน	-4.57	0.21	-0.20	-0.50	-0.30	น้ำปกติ	↑
27	จ.สุพรรณบุรี	คลองข้ามแม่น้ำท่าจีน ทางหลวง ๑๑๖ อ.บางพลี	ท่าจีน	1.55	5.18	-1.64	-0.59	-0.59	น้ำปกติ	↔
28	จ.ชัยนาท	สะพานสามง่าม-ท่าโบสถ์ อ.หันคา	ท่าจีน	10.69	12.83	-0.02	-0.22	-0.22	น้ำปกติ	↔
29	จ.ฉะเชิงเทรา	เชิงสะพานฉะเชิงเทรา อ.เมือง	บางปะกง	-0.01	1.90	0.76	0.61	0.61	น้ำปกติ	↔
30	จ.ฉะเชิงเทรา	ตรอกข้ามวัดจีนพันราม อ.เมือง	จีนบุรี/ชายฝั่งทะเลตะวันออก	0.20	3.73	-0.64	-0.74	-0.84	น้ำปกติ	↓
31	จ.ประจวบคีรีขันธ์	ร.ร.อนุบาลบางสะพาน อ.บางสะพาน	คลองบางสะพาน/ชายฝั่งทะเลตะวันตก	-	3.30	0.74	0.74	0.74	น้ำปกติ	↔
32	จ.สงขลา	สถานีคลองอู่ตะเภา อ.ทพใหญ่	ทะเลสาบสงขลา	-	-	N/A	N/A	N/A	น้ำปกติ	↔
33	จ.พัทลุง	สถานีคลองทะเลหมัด อ.ตะโหมด	ทะเลสาบสงขลา	-	-	12.22	12.27	11.92	น้ำปกติ	↓
34	จ.พัทลุง	สถานีลำปำ อ.เมือง	ทะเลสาบสงขลา	-	-	N/A	N/A	N/A	น้ำปกติ	↔
35	จ.เชียงใหม่	อุทกวิทยาเชียงใหม่ อ.เชียงใหม่	-	-	-	N/A	N/A	N/A	น้ำปกติ	↔
36	จ.เลย	สถานีวัดน้ำโขง (MRC) เชียงคาน อ.เชียงคาน	โขง	-	-	N/A	N/A	N/A	น้ำปกติ	↔
37	จ.อุบลราชธานี	สถานีวัดน้ำโขง (MRC) โขงสิม อ.โขงสียม	-	-	-	1.35	0.95	0.30	น้ำปกติ	↓
38	จ.นครสวรรค์	บ้านบางแก้ว อ.บรรพตพิสัย	วัง-วังสะแกกรัง-ป่าสัก	-	-	N/A	N/A	N/A	น้ำปกติ	↔
39	จ.ตาก	บ้านปากเรือหรือวังอี อ.บ้านตาก	วัง-วังสะแกกรัง-ป่าสัก	-	-	-0.90	-0.90	-0.90	น้ำปกติ	↔
40	จ.เพชรบูรณ์	บ้านจางวาง อ.พหลัง	วัง-วังสะแกกรัง-ป่าสัก	-	-	3.80	3.80	3.80	น้ำปกติ	↔
41	จ.เพชรบูรณ์	แม่น้ำป่าสักที่ อ.เมืองเพชรบูรณ์	วัง-วังสะแกกรัง-ป่าสัก	-	-	14.00	14.00	14.00	น้ำปกติ	↔
42	จ.สระบุรี	แม่น้ำป่าสักที่ อ.เสาไห้	วัง-วังสะแกกรัง-ป่าสัก	-	-	N/A	N/A	N/A	น้ำปกติ	↔
43	จ.สระบุรี	แม่น้ำป่าสักที่ อ.แก่งคอย	วัง-วังสะแกกรัง-ป่าสัก	-	-	37.22	37.47	37.47	น้ำปกติ	↔



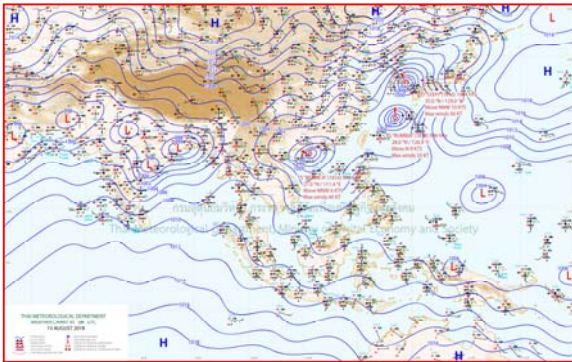
ปริมาณน้ำฝนสูงสุด (มม.)

จังหวัด	๑๑ ส.ค.๖๑	๑๒ ส.ค.๖๑	๑๓ ส.ค.๖๑	๑๔ ส.ค.๖๑	๑๕ ส.ค.๖๑
จ.แม่ฮ่องสอน	๒.๓	๑.๕	๑๔.๐	๓.๑	๔๔.๗
จ.เชียงใหม่	๑๖.๖	-	๒๒.๖	๑๘.๖	๑๐.๐
จ.เชียงใหม่	๑๑.๒๑	-	๑๑.๖	๑๐.๒	๐.๘
จ.พะเยา	-	-	๑.๐	-	-
จ.น่าน	๔.๒	๑๐.๗	๑๒.๕	๑๒.๑	๒.๗
จ.ลำพูน	-	-	-	-	๑๗.๖
จ.ลำปาง	๑.๐	-	๑.๐	-	๑๑.๘
จ.แพร่	๕.๐	-	๘.๐	๐.๕	๓๐.๐
จ.อุตรดิตถ์	-	-	๔.๐	๑๙.๐	๑.๗
จ.สุโขทัย	๒๖.๐	๓๗.๐	๖.๐	๒๖.๐	๑.๒
จ.ตาก	๓.๔	๒.๙	๗.๓	๔.๘	๑๒.๗
จ.พิษณุโลก	๒๓.๑	๔๑.๐	๒๒.๔	๑๘.๔	๐.๒
จ.เพชรบูรณ์	-	-	๒.๒	๐.๒	๐.๕
จ.กำแพงเพชร	๑.๒	-	๑๗.๔	๒.๗	๒๕.๑
จ.พิจิตร	-	-	๐.๓	-	๒.๗
จ.หนองคาย	๖.๕	๓๐.๐	๖๐.๒	๕๔.๐	-
จ.เลย	๑๖.๘	-	๖.๐	๔.๐	-
จ.อุดรธานี	๑๒.๗	๓๔.๒	๔๒.๐	๑๖.๐	-
จ.หนองบัวลำภู	-	๑๐.๐	๑๕.๐	๑.๖	-
จ.นครพนม.	๓๓.๔	-	๖๓.๕	๑๗.๔	๒.๐
จ.สกลนคร	๑๒.๕	-	๔๖.๒	๑๓.๗	-
จ.มุกดาหาร	๕.๐	๑๓.๗	๓๖.๐	๑๐.๘	๑.๖
จ.ขอนแก่น	-	-	๙.๔	๐.๓	๗.๐
จ.มหาสารคาม	-	-	๑๓.๒	๐.๔	๐.๒
จ.กาฬสินธุ์	-	-	๓๕.๐	๒๐.๐	๑๐.๐
จ.ร้อยเอ็ด	-	-	๐.๔	๙.๗	๐.๕
จ.ชัยภูมิ	-	-	๑.๒	๑๖.๐	๗.๖
จ.อุบลราชธานี	๓๐.๐	๑๘.๐	๔๐.๐	๓๘.๐	๙.๕
จ.อำนาจเจริญ	-	๙.๒	๓๓.๕	๑๖.๐	-
จ.ยโสธร	-	-	๑๓.๐	๒๐.๐	๑๒.๔
จ.สุรินทร์	-	๑.๙	-	๑.๘	๘.๑
จ.นครราชสีมา	๑๘.๙	๑๐.๐	๑.๐	๒๐.๐	๐.๕
จ.บุรีรัมย์	-	-	๐.๔	๔.๘	๘.๖
จ.ศรีสะเกษ	๑๐.๒	๑๓.๐	๐.๘	๒๙.๐	๕.๔

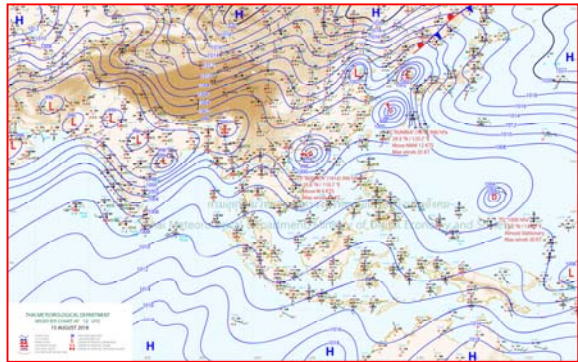
-



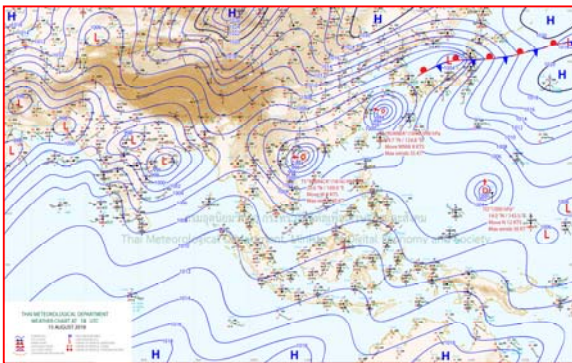
แผนที่อากาศ



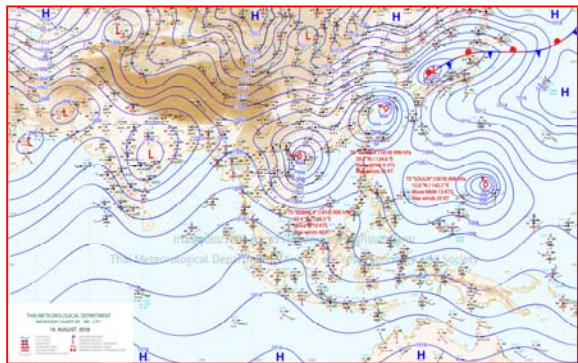
๑๕ ส.ค.๖๑ เวลา ๑๓:๐๐ น. ๑



๑๕ ส.ค.๖๑ เวลา ๑๙:๐๐ น. ๒



๑๖ ส.ค.๖๑ เวลา ๑:๐๐ น. ๓



๑๖ ส.ค.๖๑ เวลา ๗:๐๐ น. ๔

รายงานปริมาณน้ำฝนจากกรมอุตุนิยมวิทยา

วันที่ 16 สิงหาคม 2561

รายงานฝน เวลา 07.00 น.ของวันที่ 15 สิงหาคม 2561

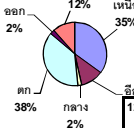
สถานีอุตุนิยมวิทยา					ปริมาณน้ำฝน24 ชม.(mm)	ปริมาณน้ำฝนสะสม(mm.)									
ภาคเหนือ					สูงสุด ของประเทศ	44.7	3,423.6	ภาคใต้ฝั่งตะวันออก							
สถานีอุตุนิยมวิทยา	ปริมาณน้ำฝน24 ชม.(mm)	ปริมาณน้ำฝนสะสม(mm.)	ปริมาณฝน ส.ค. (mm.)	สถานะฝนสะสม ปัจจุบันเทียบกับค่าเฉลี่ย 30 ปี	สูงสุด ของภาคเหนือ	44.7	1,292.6	สถานีอุตุนิยมวิทยา	ปริมาณน้ำฝน24 ชม.(mm)	ปริมาณน้ำฝนสะสม(mm.)	ปริมาณฝน ส.ค. (mm.)	สถานะฝนสะสม ปัจจุบันเทียบกับค่าเฉลี่ย 30 ปี			
					สูงสุด ของภาคกลาง	43.6	1,350.0						สูงสุด ของภาคตะวันออกเฉียงเหนือ	8.6	2,201.7
แม่ฮ่องสอน	44.7	756.8	239.3	ต่ำกว่า	สูงสุด ของภาคตะวันออก	32.8	3,354.0	เพชรบุรี	5.7	467.4	92.3	ต่ำกว่า			
ดอยอ่างขาง	ไม่มีฝน	1,206.4	***	***	สูงสุด ของภาคใต้ฝั่งตะวันออก	11.7	1,280.3	หนองพลับ สกษ.	1.9	819.6	102.7	สูงกว่า			
เชียงใหม่	10.0	1,292.6	358.4	สูงกว่า	สูงสุด ของภาคใต้ฝั่งตะวันตก	2.4	3,423.6	หัวหิน	1.6	533.4	71.2	สูงกว่า			
เชียงใหม่ สกษ.	3.2	1,144.6	351.6	สูงกว่า	ภาคตะวันออกเฉียงเหนือ			ประจวบคีรีขันธ์	11.7	600.0	99.1	ต่ำกว่า			
ทุ่งช้าง	ไม่มีฝน	1,206.3	386.7	สูงกว่า	สถานีอุตุนิยมวิทยา	ปริมาณน้ำฝน24 ชม.(mm)	ปริมาณน้ำฝนสะสม(mm.)	ปริมาณฝน ส.ค. (mm.)	สถานะฝนสะสม ปัจจุบันเทียบกับค่าเฉลี่ย 30 ปี	ชุมพร	ไม่มีฝน	1,170.0	207.5	สูงกว่า	
พะเยา	-	10.1	204.0	ต่ำกว่า						สวี สกษ.	ไม่มีฝน	1,239.8	213.9	สูงกว่า	
ห้วยฝาง	ไม่มีฝน	1,248.5	297.8	สูงกว่า	เลย สกษ.	ไม่มีฝน	855.7	173.3	สูงกว่า	สุราษฎร์ธานี	0.3	987.9	139.6	สูงกว่า	
เด่น	1.0	713.9	198.7	สูงกว่า	หนองคาย	-	26.0	323.2	ต่ำกว่า	นครศรีธรรมราช	ไม่มีฝน	747.9	129.8	ต่ำกว่า	
แม่สะเรียง	4.0	974.7	220.4	สูงกว่า	เลย	-	847.0	184.9	สูงกว่า	นครศรีธรรมราช สกษ.	1.2	911.3	82.7	สูงกว่า	
แม่ใจ สกษ.	-	-	178.5	ต่ำกว่า	อุดรธานี	ไม่มีฝน	1,050.4	285.1	สูงกว่า	สุราษฎร์ธานี สกษ.	-	647.8	105.5	ต่ำกว่า	
เชียงใหม่	0.8	574.4	216.9	ต่ำกว่า	สกลนคร สกษ.	ไม่มีฝน	1,202.0	324.0	สูงกว่า	พระแสง สอท.	-	132.7	182.4	ต่ำกว่า	
ลำปาง	8.7	819.3	186.3	สูงกว่า	สกลนคร	ฝนเล็กน้อย	1,279.3	357.9	สูงกว่า	ฉวาง	ไม่มีฝน	1,280.3	220.0	สูงกว่า	
ลำปาง สกษ.	17.6	688.2	172.7	สูงกว่า	นครพนม	-	2,201.7	580.3	สูงกว่า	พัทลุง สกษ.	ไม่มีฝน	826.6	78.8	สูงกว่า	
แพร่	6.5	826.1	205.5	สูงกว่า	นครพนม สกษ.	0.3	1,977.3	546.2	สูงกว่า	สงขลา	ไม่มีฝน	781.0	109.4	สูงกว่า	
น่าน	ไม่มีฝน	791.6	273.2	ต่ำกว่า	หนองบัวลำภู	ไม่มีฝน	892.9	***	***	หาดใหญ่	ไม่มีฝน	641.6	113.0	ต่ำกว่า	
น่าน สกษ.	1.5	723.9	304.2	ต่ำกว่า	ขอนแก่น	-	849.9	216.4	สูงกว่า	ดอนขันธ์ สกษ.	ไม่มีฝน	971.0	123.7	สูงกว่า	
ลำปาง สกษ.	11.8	807.2	198.9	สูงกว่า	มหาสารคาม	0.2	936.3	231.9	สูงกว่า	สะเดา	ไม่มีฝน	465.7	96.0	ต่ำกว่า	
อุดรดิตถ์	1.7	917.6	263.4	สูงกว่า	มุกดาหาร	1.6	1,557.7	350.7	สูงกว่า	ปัตตานี	ไม่มีฝน	840.4	134.0	สูงกว่า	
สุโขทัย	ไม่มีฝน	578.0	175.4	ต่ำกว่า	กาฬสินธุ์	ฝนเล็กน้อย	869.5	266.5	ต่ำกว่า	ยะลา สกษ.	ไม่มีฝน	764.6	***	***	
ศรีสำโรง สกษ.	-	611.9	183.0	ต่ำกว่า	กาฬสินธุ์	ฝนเล็กน้อย	869.5	266.5	ต่ำกว่า	นราธิวาส	-	1,074.6	158.3	สูงกว่า	
นลัมสีก	ไม่มีฝน	610.9	198.1	ต่ำกว่า	ชัยภูมิ	ไม่มีฝน	615.1	196.2	ต่ำกว่า	ภาคใต้ฝั่งตะวันตก					
แม่สอด	-	1,261.1	321.7	สูงกว่า	ร้อยเอ็ด สกษ.	0.5	971.2	261.2	สูงกว่า	สถานีอุตุนิยมวิทยา	ปริมาณน้ำฝน24 ชม.(mm)	ปริมาณน้ำฝนสะสม(mm.)	ปริมาณฝน ส.ค. (mm.)	สถานะฝนสะสม ปัจจุบันเทียบกับค่าเฉลี่ย 30 ปี	
ตาก	ไม่มีฝน	578.4	115.8	สูงกว่า	ร้อยเอ็ด	0.2	947.0	252.2	สูงกว่า						ระนอง
เขื่อนภูมิพล	-	599.2	112.0	สูงกว่า	อุบลราชธานี (ศูนย์ฯ)	1.4	1,125.0	303.3	สูงกว่า	ตะกั่วป่า	ไม่มีฝน	2,446.10	478.30	สูงกว่า	
พิษณุโลก	0.2	724.6	247.6	ต่ำกว่า	อุบลราชธานี สกษ.	0.2	1,158.0	343.6	สูงกว่า	กระบี่	ไม่มีฝน	1,384.80	266.30	สูงกว่า	
เพชรบูรณ์	-	708.0	199.0	ต่ำกว่า	ศรีสะเกษ	-	857.0	260.0	ต่ำกว่า	ภูเก็ต	ไม่มีฝน	1,128.50	286.80	ต่ำกว่า	
กำแพงเพชร	0.1	701.1	170.5	ต่ำกว่า	ท่าตูม	-	1.6	227.9	ต่ำกว่า	ภูเก็ต (ศูนย์ฯ)	ไม่มีฝน	1,700.40	329.80	สูงกว่า	
อุ้มผาง	10.2	859.9	248.4	ต่ำกว่า	นครราชสีมา	ฝนเล็กน้อย	608.3	157.2	ต่ำกว่า	เกาะลันตา	-	178.20	304.20	ต่ำกว่า	
พิจิตร สกษ.	-	684.7	227.4	ต่ำกว่า	สุรินทร์	8.1	667.4	256.2	ต่ำกว่า	ตรัง	1.0	1,253.00	275.10	สูงกว่า	
ดอนเมฆ สกษ.	-	924.9	102.9	สูงกว่า	สุรินทร์ สกษ.	2.2	641.3	223.7	ต่ำกว่า	สตูล	0.3	1,265.50	259.30	สูงกว่า	
วิเชียรบุรี	0.5	851.0	209.2	สูงกว่า	ไซคซัน	0.5	580.3	153.5	ต่ำกว่า	ภาคกลาง					
					ปากช่อง สกษ.	ฝนเล็กน้อย	867.5	125.4	สูงกว่า	สรุปปริมาณฝนมาก	สถานีอุตุนิยมวิทยา	ปริมาณน้ำฝน24 ชม.(mm)	ปริมาณน้ำฝนสะสม(mm.)	ปริมาณฝนสูงสุด	ปริมาณฝนสะสมสูงสุด
สถานีอุตุนิยมวิทยา	ปริมาณน้ำฝน24 ชม.(mm)	ปริมาณน้ำฝนสะสม(mm.)	ปริมาณฝน ส.ค. (mm.)	สถานะฝนสะสม ปัจจุบันเทียบกับค่าเฉลี่ย 30 ปี	นางรอง	8.6	504.8	181.7	ต่ำกว่า						
นครสวรรค์	ฝนเล็กน้อย	589.5	178.3	ต่ำกว่า	บุรีรัมย์	ไม่มีฝน	486.6	263.2	ต่ำกว่า	ภาคตะวันออก					
ตากฟ้า สกษ.	0.1	674.3	180.1	สูงกว่า	สถานีอุตุนิยมวิทยา					1	แม่ฮ่องสอน	44.7	756.8		
ชัยนาท สกษ.	ไม่มีฝน	441.7	171.7	ต่ำกว่า	ปริมาณน้ำฝน24 ชม.(mm)	ปริมาณน้ำฝนสะสม(mm.)	ปริมาณฝน ส.ค. (mm.)	สถานะฝนสะสม ปัจจุบันเทียบกับค่าเฉลี่ย 30 ปี	2	กรุงเทพฯ บางนา สกษ.	43.6	1,138.7			
อุทัยธานี	3.4	36.4	260.0	ต่ำกว่า	นครนายก	12.1	136.0	***	***	3	ปราจีนบุรี	32.8	1,218.1		
พระนครศรีอยุธยา	-	577.3	***	***	ปราจีนบุรี	32.8	1,218.1	358.5	สูงกว่า	4	กรุงเทพฯ ท่าเรือคลองเตย	29.1	1,148.9		
บัวชุม	-	1,043.1	169.2	สูงกว่า	กบินทร์บุรี	23.8	1,504.5	290.4	สูงกว่า	5	สนามบินสุวรรณภูมิ	26.6	634.5		
ปทุมธานี สกษ.	0.1	954.3	145.6	สูงกว่า	สระแก้ว	16.2	1,233.3	216.1	สูงกว่า	ปริมาณฝนสูงสุด					
สมุทรปราการ สกษ.	4.5	830.7	***	***	ฉะเชิงเทรา	16.9	1,207.1	170.7	สูงกว่า	ฝนสะสมสูงสุด					
ทองผาภูมิ	9.2	1,350.0	343.7	สูงกว่า	ชลบุรี	14.6	677.9	154.1	สูงกว่า	ระนอง					
สุพรรณบุรี	ไม่มีฝน	437.3	118.4	ต่ำกว่า	เกาะสีชัง	2.4	626.7	136.8	สูงกว่า	ศูนย์มืองค์กรกุดน้ำกรมพหุการกรน้ำ					
ลพบุรี	ฝนเล็กน้อย	748.8	150.9	สูงกว่า	พัทธนา	7.4	535.2	97.6	ต่ำกว่า	ศูนย์มิงขลา					
สุทล สกษ.	-	371.9	105.0	ต่ำกว่า	อรัญประเทศ	11.7	885.9	208.6	สูงกว่า						
สนามบินสุวรรณภูมิ	26.6	634.5	228.1	ต่ำกว่า	แหลมฉบัง	1.8	528.1	116.4	ต่ำกว่า						
สมุทรสงคราม	12.5	16.5	***	***	สัตหีบ	6.2	610.1	109.0	ต่ำกว่า						
กาญจนบุรี	0.7	402.8	98.3	ต่ำกว่า	ระยอง	6.6	599.1	132.3	ต่ำกว่า						
นครปฐม	ฝนเล็กน้อย	441.2	107.1	ต่ำกว่า	หัวยั้ง สกษ.	17.3	1,267.5	123.1	ต่ำกว่า						
กรุงเทพฯ บางนา สกษ.	43.6	1,138.7	190.2	สูงกว่า	จันทบุรี	18.2	1,526.7	497.2	ต่ำกว่า						
กรุงเทพฯ ท่าเรือคลองเตย	29.1	1,148.9	206.6	สูงกว่า	พัลลว สกษ.	16.0	1,821.7	520.0	ต่ำกว่า						
กรุงเทพฯ สนามบิน	-	178.1	219.3	ต่ำกว่า	ตราด	-	3,354.0	1,040.4	สูงกว่า						
สนามบินดอนเมือง	ฝนเล็กน้อย	979.1	170.9	สูงกว่า											
ปาร์อง	3.2	445.7	105.3	ต่ำกว่า											
ราชบุรี	0.9	439.7	170.7	ต่ำกว่า											

สัญลักษณ์ ***ไม่มีข้อมูล - ยังไม่ได้รับรายงาน/ไม่มีข้อมูล/ไม่มีฝน

หมายเหตุ ได้รับรายงานเพิ่มเติมโดยการบันทึกของเจ้าหน้าที่เป็นรายวัน ณ เวลา 07:00 น.

ปริมาณฝนสูงสุดเท่ากับ 52.5 มม. ที่ อ.นาดี จ.ปราจีนบุรี

ปริมาณน้ำรวมทั้งหมด 70,921 ล้าน ม.ม. (100%)



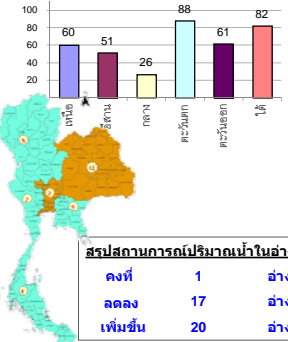
รายงานสรุปสภาพน้ำในอ่างเก็บน้ำขนาดใหญ่และขนาดกลาง

รายงานสถานการณ์ ณ วันที่ 16 สิงหาคม 2561

ปริมาณน้ำในอ่างเก็บน้ำที่ใช้งานได้ในปีค้ำหนั + มากกว่า / - น้อยกว่า สปีดค้ำหนั **1,125.20** ล้าน ลม.ม.

สรุปสถานการณ์ปริมาณน้ำในอ่างเก็บน้ำที่ใช้ในทุกกิจกรรมทั่วประเทศ น้อยกว่าปริมาณน้ำที่ในอ่างเก็บน้ำ เมื่อเทียบกับปีค้ำหนัที่ผ่านมา สถานการณ์อยู่ระหว่างเก็บกักน้ำ

% ปริมาณน้ำรวมแต่ละภาคปัจจุบัน



สรุปสถานการณ์ปริมาณน้ำในอ่างเก็บน้ำ

การเปลี่ยนแปลง	จำนวนอ่าง
คงที่	1
ลดลง	17
เพิ่มขึ้น	20

เปรียบเทียบปริมาณน้ำรวมทั่วประเทศปัจจุบัน ปี 61 และ ปี 60

วันที่ 16 สิงหาคม 2561 เก็บกัก

50,596 ล้าน ลม.ม. หรือ เท่ากับ

71%

วันที่ 16 สิงหาคม 2560 เก็บกัก

45,876 ล้าน ลม.ม. หรือ เท่ากับ

65%

ภาค	อ่างเก็บน้ำ ชื่อ	ความจุที่ (ล้าน ม.³)	ปริมาณน้ำที่ใช้งานได้ (ล้าน ม.³)	ใช้การได้จริง (ล้าน ม.³)	ปริมาณน้ำรวม วันที่ 16 สิงหาคม 2560		ปัจจุบัน วันที่ 16 สิงหาคม 2561				สปีดค้ำหนั วันที่ 10 สิงหาคม 2561				ปริมาณน้ำ + เพิ่มขึ้น / - ลดลง (ล้าน ม.³)	สถานการณ์ในอ่าง
					%	%	ปริมาณน้ำรวม		ปริมาณน้ำใช้การได้จริง		ปริมาณน้ำรวม		ปริมาณน้ำใช้การได้จริง			
							ปริมาณน้ำ (ล้าน ม.³)	%	ปริมาณน้ำ (ล้าน ม.³)	%	ปริมาณน้ำ (ล้าน ม.³)	%	ปริมาณน้ำ (ล้าน ม.³)	%		
ภาคเหนือ (7)																
1	ภูมีพล (2)	13,462	3,800	9,662	6,644	49%	7,802	58%	4,002	30%	7667	57%	3,867	29%	135.00	เพิ่มขึ้น
2	สิริกิติ์ (2)	9,510	2,850	6,660	5,854	62%	6,408	67%	3,558	37%	6324	66%	3,474	37%	84.00	เพิ่มขึ้น
3	แม่จัน	265	12	253	134	51%	116	44%	104	39%	121	46%	109	41%	-5.00	ลดลง
4	แม่จัน	263	14	249	43	16%	81	31%	67	25%	81	31%	67	25%	-	คงที่
5	ลำปาง	106	3	103	44	42%	31	29%	28	26%	30	28%	27	25%	1.00	เพิ่มขึ้น
6	กว๊นาภู่	170	6	164	128	75%	103	61%	97	57%	102	60%	96	56%	1.00	เพิ่มขึ้น
7	แม่มอก	110	16	94	54	49%	36	33%	20	18%	36	33%	20	18%	-	คงที่
รวมภาคเหนือ		34,85%	24,825	6,744	18,081	55%	14,923	60%	8,160	33%	14,636	59%	7,872	32%	288.00	เพิ่มขึ้น
ภาคตะวันออกเฉียงเหนือ (12)																
8	ห้วยหลวง	136	7	129	80	59%	59	43%	52	38%	62	46%	55	40%	-3.00	ลดลง
9	น้ำจูน	520	45	475	601	116%	533	103%	488	94%	528	102%	483	93%	5.00	เพิ่มขึ้น
10	น้ำพอง (2)	165	8	157	169	102%	109	66%	101	61%	103	62%	95	58%	6.00	เพิ่มขึ้น
11	จุฬารัตน์ (2)	164	37	127	94	57%	98	60%	61	37%	107	65%	70	43%	-9.00	ลดลง
12	ลูนาร์จีน (2)	2,431	581	1,850	1,580	65%	709	29%	128	5%	785	32%	204	8%	-76.00	ลดลง
13	ลำปาง	1,980	100	1,880	1,654	84%	1,141	58%	1,041	53%	1,262	64%	1,162	59%	-121.00	ลดลง
14	ลำทะดอง	314	22	292	88	28%	213	68%	191	61%	208	66%	186	59%	5.00	เพิ่มขึ้น
15	ลำทะดอง	155	1	154	83	54%	81	52%	80	52%	79	51%	78	50%	2.00	เพิ่มขึ้น
16	มูลขาม	141	7	134	77	55%	72	51%	65	46%	71	50%	64	45%	1.00	เพิ่มขึ้น
17	ลำทะดอง	275	7	268	159	58%	126	46%	119	43%	124	45%	117	43%	2.00	เพิ่มขึ้น
18	ลำปาง	121	3	118	72	60%	43	36%	40	33%	48	40%	45	37%	-5.00	ลดลง
19	สิรินธร (2)	1,966	831	1,135	1,339	68%	1,078	55%	247	13%	1,094	56%	263	13%	-16.00	ลดลง
รวมภาคตะวันออกเฉียงเหนือ		11.80%	8,369	1,649	6,720	72%	4,262	51%	2,613	31%	4,471	53%	2,822	34%	-209.00	ลดลง
ภาคกลาง (3)																
20	ป่าสักชลสิทธิ์	960	3	957	249	26%	146	15%	143	15%	229	24%	226	24%	-83.00	ลดลง
21	ห้วยเสลา	160	17	143	96	60%	48	30%	31	19%	75	47%	58	36%	-27.00	ลดลง
22	กระเสียว	240	40	200	149	62%	157	65%	117	49%	172	72%	132	55%	-15.00	ลดลง
รวมภาคกลาง		1.92%	1,360	60	1,300	36%	352	26%	291	21%	476	35%	416	31%	-125.00	ลดลง
ภาคตะวันตก (2)																
23	ศรีนครินทร์ (2)	17,745	10,265	7,480	13,317	75%	15,569	88%	5,304	30%	15,339	86%	5,074	29%	230.00	เพิ่มขึ้น
24	วชิราลงกรณ (2)	8,860	3,012	5,848	5,741	65%	7,759	88%	4,747	54%	7,403	84%	4,391	50%	356.00	เพิ่มขึ้น
รวมภาคตะวันตก		37.51%	26,605	13,277	13,328	72%	23,328	88%	10,051	38%	22,742	85%	9,465	36%	586.00	เพิ่มขึ้น
ภาคตะวันออก (6+4)																
25	ขุนด่าน	224	5.00	219	114	51%	189	84%	184	82%	151	67%	146	65%	38.00	เพิ่มขึ้น
26	คลองสิียด	420	30.00	390	182	43%	228	54%	198	47%	203	48%	173	41%	25.00	เพิ่มขึ้น
27	บางพระ (3)	117	12.00	105	89	76%	60	51%	48	41%	62	53%	50	43%	-2.00	ลดลง
28	หนองปลาไหล (3)	164	13.75	150	120	73%	110	67%	96	59%	111	68%	97	59%	-1.00	ลดลง
29	ประแสร์ (3)	295	20.00	275	178	60%	181	61%	161	55%	187	63%	167	57%	-6.00	ลดลง
30	มาบประชัน (3)	17	0.72	16	9	55%	11	67%	10	62%	11	67%	10.48	63%	-0.15	ลดลง
31	หนองค้อ (3)	21	1.00	20	17	80%	11	49%	9	44%	10	47%	9.16	43%	0.32	เพิ่มขึ้น
32	ดงอู่ทอง (3)	79	3.00	76	55	69%	47	59%	44	55%	48	60%	44.98	57%	-1.18	ลดลง
33	คลองใหญ่ (3)	45	3.00	42	30	66%	24	52%	21	45%	21	47%	18.42	41%	2.21	เพิ่มขึ้น
34	นครินทร์พัฒนา	295	19.00	276	149	51%	170	58%	151	51%	118	40%	99.00	34%	52.00	เพิ่มขึ้น
รวมภาคตะวันออก		2.37%	1,678	107	1,570	56%	1,030	61%	922	55%	923	55%	815	49%	107.20	เพิ่มขึ้น
ภาคใต้ (4)																
35	แก่งกระจาน	710	65	645	337	47%	732	103%	667	94%	690	97%	625	88%	42.00	เพิ่มขึ้น
36	ปราณบุรี	391	18	373	204	52%	301	77%	283	72%	308	79%	290	74%	-7.00	ลดลง
37	รัชชประภา (2)	5,639	1,352	4,287	4,297	76%	4,885	87%	3,533	63%	4,403	78%	3,051	54%	482.00	เพิ่มขึ้น
38	บางลา (2)	1,454	276	1,178	881	61%	784	54%	508	35%	823	57%	547	38%	-39.00	ลดลง
รวมภาคใต้		11.55%	8,194	1,711	6,483	70%	6,702	82%	4,991	61%	6,224	76%	4,513	55%	478.00	เพิ่มขึ้น
รวมทั้งประเทศ 100%(38)		71,031	23,548	47,482	45,876	65%	50,596	71%	27,028	38%	49,472	70%	25,903	36%	1,125.20	เพิ่มขึ้น

ที่มาข้อมูล : ตารางสรุปสภาพน้ำในอ่างเก็บน้ำขนาดใหญ่ทั่วประเทศ และตารางสรุปสภาพน้ำในอ่างเก็บน้ำภาคตะวันออก กรมชลประทาน

หมายเหตุ :

- อ่างเก็บน้ำขนาดใหญ่ หมายถึง อ่างเก็บน้ำที่มีความจุตั้งแต่ 100 ล้าน ลม.ม. ขึ้นไป
- เป็นอ่างเก็บน้ำอยู่ในความรับผิดชอบของการไฟฟ้าฝ่ายผลิตแห่งประเทศไทย(10) นอกนั้นอยู่ในความรับผิดชอบของกรมชลประทาน (28)
- เป็นอ่างเก็บน้ำขนาดกลางที่มีความสำคัญต่อการอุตสาหกรรมและการประมง ของลุ่มน้ำชายฝั่งทะเลตะวันออก
- ที่มา : กรมชลประทาน และการไฟฟ้าฝ่ายผลิตแห่งประเทศไทย
- จังหวัดที่มีอ่างเก็บน้ำขนาดใหญ่มีจำนวน 26 จังหวัด ไม่มี 50 จังหวัด

รศ. หมายถึง ระดับเก็บกักของอ่าง



ศูนย์เขลาลา



ศูนย์ป้องกันภัยพิบัติ การกักขังน้ำ

ลำดับของเขื่อนตามความจุ

- ศรีนครินทร์ 2.ภูมีพล 3.สิริกิติ์ 4.วชิราลงกรณ 5.รัชชประภา
- 6.ลูนาร์จีน 7.สิรินธร 8.บางลา 9.ลำปาง 10.ป่าสัก

ลำดับของเขื่อนตามปริมาณน้ำใช้การได้

- ภูมีพล 2.ศรีนครินทร์ 3.สิริกิติ์ 4.วชิราลงกรณ 5.รัชชประภา
- 6.ลำปาง 7.ลูนาร์จีน 8.บางลา 9.สิรินธร 10.ป่าสัก

ฤทธิ์พายูเบบีนคาพัดถล่ม ๔๐จ.ฝนกระหน่ำตกหนัก

กรมอุตุนิยมวิทยารายงานลักษณะอากาศทั่วไปว่า ประเทศไทยยังคงมีฝนฟ้าคะนองหลายพื้นที่ กับมีฝนตกหนักบางแห่ง บริเวณภาคเหนือ ภาคตะวันออกเฉียงเหนือ และภาคตะวันออก ขอให้ประชาชนระวังอันตรายจากฝนตกหนัก และฝนที่ตกสะสม ที่ทำให้เกิดน้ำท่วมฉับพลัน น้ำป่าไหลหลากไว้ด้วย สำหรับทะเลอันดามันมีคลื่นสูง ๒-๔ เมตร และบริเวณที่มีฝนฟ้าคะนองทะเลมีคลื่นสูงมากกว่า ๔ เมตร ส่วนอ่าวไทยตอนบนมีคลื่นสูง ๒-๓ เมตร ขอให้ชาวเรือเดินเรือด้วยความระมัดระวังและเรือเล็กควรงดออกจากฝั่งจนถึงวันที่ ๒๐ สิงหาคม ๒๕๖๑

พยากรณ์อากาศสำหรับประเทศไทยตั้งแต่เวลา ๐๖:๐๐ วันนี้ ถึง ๐๖:๐๐ วันพรุ่งนี้.

ภาคเหนือ มีเมฆเป็นส่วนมาก กับมีฝนฟ้าคะนอง ร้อยละ ๗๐ ของพื้นที่ และมีฝนตกหนักบางแห่ง บริเวณจังหวัดแม่ฮ่องสอน เชียงใหม่ ลำพูน ลำปาง เชียงราย พะเยา น่าน แพร่ อุตรดิตถ์ สุโขทัย ตาก และกำแพงเพชร อุณหภูมิต่ำสุด ๒๔-๒๕ องศาเซลเซียส อุณหภูมิสูงสุด ๓๐-๓๓ องศาเซลเซียส ลมตะวันตกเฉียงใต้ ความเร็ว ๑๕-๓๐ กม./ชม.

ภาคตะวันออกเฉียงเหนือ มีเมฆเป็นส่วนมาก กับมีฝนฟ้าคะนอง ร้อยละ ๗๐ ของพื้นที่ และมีฝนตกหนักบางแห่ง บริเวณจังหวัดอุดรธานี หนองคาย บึงกาฬ นครพนม สกลนคร มุกดาหาร โยธาธร อำนาจเจริญ อุบลราชธานี กาฬสินธุ์ มหาสารคาม และร้อยเอ็ด อุณหภูมิต่ำสุด ๒๔-๒๖ องศาเซลเซียส อุณหภูมิสูงสุด ๒๙-๓๓ องศาเซลเซียส ลมตะวันตกเฉียงใต้ ความเร็ว ๑๕-๓๐ กม./ชม.

ภาคกลาง มีเมฆเป็นส่วนมาก กับมีฝนฟ้าคะนอง ร้อยละ ๔๐ ของพื้นที่ ส่วนมากบริเวณจังหวัดราชบุรี กาญจนบุรี อุทัยธานี และนครสวรรค์ อุณหภูมิต่ำสุด ๒๓-๒๖ องศาเซลเซียส อุณหภูมิสูงสุด ๓๓-๓๔ องศาเซลเซียส ลมตะวันตกเฉียงใต้ ความเร็ว ๑๕-๓๐ กม./ชม.

ภาคตะวันออก มีเมฆเป็นส่วนมาก กับมีฝนฟ้าคะนอง ร้อยละ ๗๐ ของพื้นที่ และมีฝนตกหนักบางแห่ง บริเวณจังหวัดนครนายก ปราจีนบุรี สระแก้ว ระยอง จันทบุรี และตราด อุณหภูมิต่ำสุด ๒๓-๒๗ องศาเซลเซียส อุณหภูมิสูงสุด ๒๘-๓๓ องศาเซลเซียส ลมตะวันตกเฉียงใต้ ความเร็ว ๒๐-๔๐ กม./ชม. ทะเลมีคลื่นสูง ๒-๓ เมตร บริเวณที่มีฝนฟ้าคะนองคลื่นสูงประมาณ ๓ เมตร

ภาคใต้ (ฝั่งตะวันออก) มีเมฆเป็นส่วนมาก กับมีฝนฟ้าคะนอง ร้อยละ ๔๐ ของพื้นที่ ส่วนมากบริเวณจังหวัดเพชรบุรี ประจวบคีรีขันธ์ ชุมพร และสุราษฎร์ธานี อุณหภูมิต่ำสุด ๒๒-๒๖ องศาเซลเซียส อุณหภูมิสูงสุด ๓๒-๓๖ องศาเซลเซียส ตั้งแต่จังหวัดสุราษฎร์ธานีขึ้นมา: ลมตะวันตกเฉียงใต้ ความเร็ว ๒๐-๓๕ กม./ชม. ทะเลมีคลื่นสูงประมาณ ๒ เมตร ห่างฝั่งมีคลื่นสูงมากกว่า ๒ เมตร ตั้งแต่จังหวัดนครศรีธรรมราชลงไป: ลมตะวันตกเฉียงใต้ ความเร็ว ๑๕-๓๕ กม./ชม. ทะเลมีคลื่นสูง ๑-๒ เมตร ห่างฝั่งมีคลื่นสูงประมาณ ๒ เมตร

ภาคใต้ (ฝั่งตะวันตก) มีเมฆเป็นส่วนมาก กับมีฝนฟ้าคะนอง ร้อยละ ๓๐ ของพื้นที่ ส่วนมากบริเวณจังหวัดระนอง และพังงา อุณหภูมิต่ำสุด ๒๔-๒๖ องศาเซลเซียส อุณหภูมิสูงสุด ๓๑-๓๕ องศาเซลเซียส ตั้งแต่จังหวัดภูเก็ตขึ้นมา ลมตะวันตกเฉียงใต้ ความเร็ว ๒๐-๔๕ กม./ชม. ทะเลมีคลื่นสูง ๒-๔ เมตร บริเวณที่มีฝนฟ้าคะนองคลื่นสูงมากกว่า ๔ เมตร ตั้งแต่จังหวัดกระบี่ลงไป: ลมตะวันตกเฉียงใต้ ความเร็ว ๒๐-๓๕ กม./ชม. ทะเลมีคลื่นสูงประมาณ ๒ เมตร บริเวณที่มีฝนฟ้าคะนองคลื่นสูงมากกว่า ๒ เมตร

กรุงเทพมหานครและปริมณฑล มีเมฆเป็นส่วนมาก กับมีฝนฟ้าคะนอง ร้อยละ ๔๐ ของพื้นที่ ส่วนมากในช่วงบ่ายถึงค่ำ อุณหภูมิต่ำสุด ๒๖-๒๘ องศาเซลเซียส อุณหภูมิสูงสุด ๓๑-๓๔ องศาเซลเซียส ลมตะวันตกเฉียงใต้ ความเร็ว ๑๕-๓๐ กม./ชม.

น้ำยังท่วม ๑๐ จังหวัด-ปภ.เร่งช่วย

ปภ.รายงานผล จากพายุ "เซินติญา" ยังคงมีสถานการณ์อุทกภัย ๑๐ จังหวัด ระบายน้ำออกจากพื้นที่อย่างต่อเนื่อง พร้อมเร่งช่วยเหลือผู้ประสบอุทกภัยโดยเร็ว

นายชยพล ธิติศักดิ์ อธิบดีกรมป้องกันและบรรเทาสาธารณภัย (ปภ.) เปิดเผยว่า อิทธิพลของพายุโซนร้อน “เซินติญา” และมรสุมตะวันตกเฉียงใต้ ตั้งแต่วันที่ ๑๗ กรกฎาคม - ๑๕ สิงหาคม ๒๕๖๑ ทำให้เกิดน้ำท่วมฉับพลัน น้ำป่าไหลหลาก และดินถล่มใน ๓๒ จังหวัด รวม ๑๐๖ อำเภอ ๓๘๘ ตำบล ๒,๒๔๗ หมู่บ้าน ประชาชนได้รับผลกระทบ ๔๙,๑๒๐ครัวเรือน



๑๓๓,๖๐๙ คน ผู้เสียชีวิต ๑ ราย สถานการณ์คลี่คลายแล้ว ๒๒ จังหวัด ยังคงมีสถานการณ์อุทกภัย ๑๐ จังหวัด รวม ๓๖ อำเภอ ๑๘๓ ตำบล ๑,๒๙๑ หมู่บ้าน ประชาชนได้รับผลกระทบ ๒๔,๘๙๖ ครัวเรือน ๖๐,๘๒๖ คน ได้แก่

จ.นครพนม น้ำล้นตลิ่งในพื้นที่ ๑๒ อำเภอ ปัจจุบันระดับน้ำเพิ่มขึ้น จ.อุบลราชธานี ยังคงมีสถานการณ์น้ำท่วมในพื้นที่ อำเภอเขื่องใน ปัจจุบันระดับน้ำในแม่น้ำชีมีแนวโน้มทรงตัว จ.บึงกาฬ น้ำในแม่น้ำโขงล้นตลิ่งในพื้นที่ ๕ อำเภอ ปัจจุบันระดับน้ำลดลง จ.สกลนคร ยังคงมีสถานการณ์น้ำท่วมในพื้นที่อำเภอนิคมน้ำอูน ปัจจุบันระดับน้ำเพิ่มขึ้น จ.กาฬสินธุ์ น้ำท่วมในพื้นที่ ๕ อำเภอ ปัจจุบันระดับน้ำลดลง จ.ยโสธร น้ำท่วมในพื้นที่ ๕ อำเภอ ปัจจุบันระดับน้ำในลุ่มน้ำ เขบายมีแนวโน้มทรงตัว และลุ่มน้ำชี มีแนวโน้มลดลง จ.เพชรบุรี น้ำท่วมในพื้นที่ ๓ อำเภอ ปัจจุบันระดับน้ำลดลง จ.สุราษฎร์ธานี น้ำท่วมในพื้นที่อำเภอพระแสง ปัจจุบันระดับน้ำลดลง จ.เชียงราย น้ำท่วมพื้นที่ ๒ อำเภอ ปัจจุบันระดับน้ำลดลง จ.ตราด น้ำท่วมพื้นที่อำเภอบ่อไร่

ปัจจุบันระดับน้ำเพิ่มขึ้นทั้งนี้ กรมป้องกันและบรรเทาสาธารณภัยได้ร่วมกับหน่วยงานที่เกี่ยวข้อง เร่งแก้ไขปัญหา สถานการณ์ภัยและให้การช่วยเหลือผู้ประสบภัย โดยระบายน้ำออกจากพื้นที่อย่างต่อเนื่อง รวมถึงแจกจ่ายถุงยังชีพ และเครื่องอุปโภคบริโภคแก่ผู้ประสบภัย เพื่อบรรเทาความเดือดร้อนในเบื้องต้นแล้ว ท้ายนี้ หากประชาชนได้รับความเดือดร้อน จากอุทกภัยสามารถติดต่อขอความช่วยเหลือได้ทางสายด่วนนิรภัย ๑๗๘๔ ตลอด ๒๔ ชั่วโมง เพื่อประสานให้การช่วยเหลือ โดยด่วนต่อไป (ไอ เอ็น เอ็น)

เตือนเตือนใหญ่ ๖ แห่งระบายน้ำเพิ่มรับพายุเบบีนกา

ศูนย์เฉพาะกิจฯ พายุเบบีนกา ขึ้นฝั่งประเทศจีนตอนใต้แล้ว คาดเข้าเวียดนามพฤษภาคมนี้กระทบไทยถึง ๑๙ ส.ค. ส่งเฝ้าระวัง ๓๕ จ.ฝนชุกหนาแน่น เตือนเตือนใหญ่ ๖ แห่ง เขื่อนกลาง ๕๖ แห่งเร่งระบายน้ำเพิ่มพื้นที่ในเขื่อนรับน้ำใหม่

ศูนย์เฉพาะกิจชั่วคราวในภาวะวิกฤติ สำนักงานทรัพยากรน้ำแห่งชาติ สรุปสถานการณ์น้ำและพื้นที่เสี่ยงสำคัญ ว่าพายุ ไชนรอน “เบบีนกา” ขึ้นฝั่งบริเวณชายฝั่งประเทศจีนตอนใต้แล้ว คาดว่าจะเคลื่อนขึ้นฝั่งประเทศเวียดนามตอนบน ๑๗ ส.ค. ๖๑ หลังจากนั้นจะอ่อนกำลังลงเป็นพายุดีเปรสชันและหย่อมความกดอากาศต่ำปกคลุมประเทศ สปป.ลาว ในวันที่ ๑๘ ส.ค. ทำให้ ภาคตะวันออกเฉียงเหนือ และภาคเหนือ มีฝนตกชุกหนาแน่นและมีฝนตกหนักถึงหนักมากบางแห่ง ในช่วงวันที่ ๑๖-๑๙ ส.ค. มีฝนมากบริเวณภาคเหนือ ภาคตะวันออกเฉียงเหนือ ภาคตะวันออก และภาคใต้ฝั่งตะวันตก อาจทำให้เกิดน้ำท่วมฉับพลัน น้ำป่าไหลหลาก น้ำล้นตลิ่ง รวมถึงดินโคลนถล่มได้ โดยเฉพาะ ๓๕ จังหวัด ที่ต้องเฝ้าระวัง ภาคเหนือ แม่ฮ่องสอน เชียงใหม่ เชียงราย ลำพูน ลำปาง พะเยา แพร่ น่าน อุตรดิตถ์ สุโขทัย พิษณุโลก ตาก ภาคตะวันออกเฉียงเหนือ เลย หนองบัวลำภู หนองคาย บึงกาฬ อุดรธานี สกลนคร นครพนม ขอนแก่น กาฬสินธุ์มุกดาหาร ภาคตะวันตก เพชรบุรี ประจวบคีรีขันธ์ ภาคตะวันออก นครนายก ปราจีนบุรี สระแก้ว ชลบุรี ระยอง จันทบุรี ตราด ภาคใต้ ชุมพร ระนอง พังงา ภูเก็ต

สถานการณ์น้ำในอ่างเก็บน้ำที่ต้องเฝ้าระวังเป็นพิเศษ มีปริมาณน้ำเกินร้อยละ ๘๐ ของความจุ มีจำนวน ๔ แห่ง ดังนี้

๑. เขื่อนแก่งกระจาน จ.เพชรบุรี มีปริมาณน้ำ ๗๓๒ ล้าน ลบ.ม. หรือ ๑๐๓% น้ำล้นทางระบายน้ำ (Spillway) สูง ๔๙ ซม. มีปริมาณน้ำไหลเข้าอ่างเพิ่มขึ้นช่วงสัปดาห์นี้ ยังต้องเฝ้าระวังสถานการณ์อย่างใกล้ชิด

๒. เขื่อนน้ำอูน จ.สกลนคร มีน้ำ ๕๓๓ ล้าน ลบ.ม. คิดเป็น ๑๐๓% เร่งพร่องน้ำ ให้เต็มศักยภาพของลำน้ำท้ายน้ำ เพื่อรองรับปริมาณฝนที่ตกเหนือเขื่อนโดยประสานจังหวัด และพื้นที่ การแจ้งเตือนและการช่วยเหลือ มีการแจ้งให้ติดตาม สถานการณ์น้ำในจังหวัดสกลนคร บึงกาฬ นครพนม ซึ่งลำน้ำอูนและลำน้ำสงคราม ไหลผ่าน

๓. เขื่อนวชิราลงกรณ จ.กาญจนบุรี มีปริมาณน้ำ ๗,๗๕๙ ล้าน ลบ.ม. ๘๘% ปริมาณน้ำไหลเข้าวันละ ๑๓๒.๐๕ ล้าน ลบ.ม. มีปริมาณน้ำไหลออกวันละ ๔๑.๔๒ ล้าน ลบ.ม. เร่งพร่องน้ำโดยเพิ่มการระบายน้ำเพื่อรองรับปริมาณน้ำที่ไหลเข้าเขื่อนที่เพิ่มขึ้น

๔. เขื่อนขุนด่านปราการชล จ.นครนายก มีน้ำ ๑๘๙ ล้าน ลบ.ม. หรือ ๘๔% ต้องเร่งพร่องน้ำ ให้เต็มศักยภาพของลำน้ำท้ายน้ำ ท้ายน้ำ เพื่อรองรับปริมาณน้ำจากอิทธิพลของฝนที่ตกเหนือเขื่อนโดยประสานจังหวัด และพื้นที่

ทั้งนี้ได้ปรับแผนการระบายให้มีผลกระทบด้านท้ายน้ำน้อยที่สุดส่วนอ่างเก็บน้ำขนาดใหญ่/กลางที่มีปริมาณน้ำในอ่างเพิ่มขึ้น อย่างรวดเร็ว มีจำนวน ๒ แห่ง คือ ๑. เขื่อนรัชชประภา จ.สุราษฎร์ธานี น้ำ ๔,๘๘๔ ล้าน ลบ.ม. (เมื่อวาน ๔,๘๙๐) คิดเป็น ๘๗% ปริมาณน้ำไหลเข้าวันละ ๑๕.๔๑ (เมื่อวาน ๓๑.๗๕) มีปริมาณน้ำไหลออกวันละ ๑๙.๙๗ ล้าน ลบ.ม. (เมื่อวาน ๑๑.๒๔) การบริหารจัดการน้ำ ปรับแผนการระบายน้ำจากเดิม ๒๐ ล้าน ลบ.ม ให้มากขึ้นเต็มศักยภาพของลำน้ำท้ายน้ำ เพื่อรองรับ ปริมาณฝนที่ตกเหนือเขื่อนโดยประสานจังหวัด และพื้นที่ การแจ้งเตือนและการช่วยเหลือ ติดตามสถานการณ์ด้านท้ายน้ำ อย่างใกล้ชิด เพื่อปรับเพิ่ม/ลดการระบายให้มีผลกระทบด้านท้ายน้ำน้อยที่สุด และ ๒. อ่างเก็บน้ำคีรีธาร จ.จันทบุรี สภาพน้ำ



ในอ่างเก็บน้ำ ปริมาณน้ำ ๗๔ ล้าน ลบ.ม. คิดเป็น ๙๗% ปริมาณน้ำที่ระบาย ๐.๖๖ ล้าน ลบ.ม. ระดับน้ำอยู่ที่ระดับ ๒๐๔.๘ ม.รทก. การบริหารจัดการน้ำ ติดตั้งกักน้ำจำนวน ๓๐ ชุด มีการประสานขอเพิ่มจำนวนกักน้ำเพื่อเร่งระบาย

สถานการณ์น้ำในแม่น้ำ/ลำน้ำ ปัจจุบันมีน้ำล้นตลิ่งบริเวณ แม่น้ำสงคราม จังหวัดบึงกาฬ แม่น้ำชี จ.อุบลราชธานี ลำน้ำอุบล และลำน้ำก่า จ.สกลนคร แม่น้ำแควน้อย จ.กาญจนบุรี แม่น้ำตาปี ท้ายเขื่อนรัชชประภา จ.สุราษฎร์ธานี แม่น้ำเพชรบุรี จ.เพชรบุรี แม่น้ำระหว่างประเทศ : แม่น้ำโขง บริเวณที่ติดกับประเทศไทยมีระดับน้ำต่ำกว่าตลิ่ง แต่ระดับน้ำมีแนวโน้มสูงขึ้น เนื่องจากปริมาณน้ำในแม่น้ำที่ไหลจากประเทศจีนเพิ่มขึ้น และจากการคาดการณ์ฝนในช่วงวันที่ ๑๖-๑๘ ส.ค. ๖๑ มีปริมาณฝนเพิ่มขึ้นทั้งในประเทศ สปป.ลาว และบริเวณจังหวัดชายแดนของประเทศไทย ทั้งนี้อาจส่งผลต่อการไหลของแม่น้ำสงครามลงแม่น้ำโขง

สำหรับอ่างเก็บน้ำฝายระวี ขนาดกลาง ๕๖ แห่ง แยกเป็น ภาคเหนือ ๔ แห่ง (เท่าเดิม) ภาคตะวันออกเฉียงเหนือ ๔๓ แห่ง (เพิ่มขึ้น ๑ แห่ง) ภาคตะวันออก ๕ แห่ง (ลดลง ๓ แห่ง) ภาคกลาง ๑ แห่ง (เท่าเดิม) และภาคใต้ ๓ แห่ง (เพิ่มขึ้น ๒ แห่ง) (เดลินิวส์)

ผคบ.ขุนด่านฯเร่งระบายน้ำรับมือปริมาณฝน

ผคบ.ขุนด่านฯ เร่งระบายน้ำในเขื่อน เตรียมรับมือปริมาณฝนที่จะมาเพิ่ม ดังนั้นจึงได้ติดสภาพอากาศจากกรมอุตุนิยมวิทยาอย่างใกล้ชิด พร้อมยื่นเหตุน้ำป่าไม่ได้มาจากการระบายน้ำ

นายเจษฎา บุญสุยา ผู้อำนวยการโครงการส่งน้ำและบำรุงรักษาขุนด่านปราการชล จ.นครนายก เปิดเผยกับสำนักข่าว ไอ.เอ็น.เอ็น. ถึงการเตรียมรับมือกับปริมาณน้ำ หลังเขื่อนขุนด่านปราการชลน้ำเกิน ๘๐% ความจุอ่างฯ ว่า ฝนที่ตกบริเวณเขาเขียว ส่งผลให้มีน้ำไหลลงอ่างฯวันละประมาณ ๑๐ ล้าน ลบ.ม. ทำให้เขื่อนขุนด่านปราการชล มีปริมาณน้ำในอ่างเก็บน้ำอยู่ที่ ๑๘๕ ลบ.ม. หรือคิดเป็นร้อยละ ๘๓ ของความจุอ่างฯ ซึ่งยังต่ำกว่าปริมาณที่เขื่อนจะรับได้โดยเขื่อนสามารถรับน้ำได้ ๒๒๔ ลบ.ม. โดยปริมาณน้ำดังกล่าวยังถือว่าต่ำกว่าระดับของสปริงเวย์พอสมควร แต่ทั้งนี้ก็ได้มีการเร่งระบายน้ำมาโดยตลอด ขณะนี้ได้เร่งระบายน้ำวันละประมาณ ๓.๓๓ ล้าน ลบ.ม. และอาจจะเพิ่มขึ้นหากภายในเขื่อนมีน้ำไหลมาเพิ่ม ดังนั้นจึงได้ติดสภาพอากาศจากกรมอุตุนิยมวิทยาอย่างใกล้ชิด ซึ่งได้มีการประชุมพร้อมทั้งวางแผน บริหารจัดการน้ำภายในเขื่อน ให้อยู่ในเกณฑ์ควบคุมที่เหมาะสม โดยไม่ให้เกิดผลกระทบต่อพื้นที่ด้านท้ายเขื่อนหรือกระทบให้น้อยที่สุด

ทั้งนี้ นายนายเจษฎา ยังกล่าวต่อว่า จากเหตุการณ์ น้ำป่าไหลหลากจากเขาเขียว ลงสู่ลำน้ำรองและไหลลงสู่แม่น้ำนครนายก ด้านท้ายเขื่อนขุนด่านฯ จนส่งผลให้ ระดับน้ำในแม่น้ำนครนายกเพิ่มสูงขึ้นและเอ่อเข้าท่วมพื้นที่ลุ่มต่ำบางแห่ง ดังนั้น ปริมาณน้ำที่ระบายมาจากเขื่อนขุนด่านฯ จึงไม่ใช่สาเหตุให้เกิดน้ำท่วมแต่อย่างใด (ไอ เอ็น เอ็น)

ฝนหนักต่อเนื่องใน อ.บ่อไร่ จ.ตราด ทำน้ำจากเขาบรทัดไหลบ่าท่วมหลายจุดแล้ว

ฝนตกหนักต่อเนื่องในพื้นที่ อ.บ่อไร่ จ.ตราด ทำน้ำป่าไหลลงจากเขาบรทัดเข้าท่วมสะพานบ้านจัดสรร และสะพานบ่อไร่แล้ว เบื้องต้น หน่วยงานท้องถิ่นได้ตั้งศูนย์อำนวยการช่วยเหลือประชาชน เพื่อเตรียมความพร้อมตลอด ๒๔ ชม.

ผู้สื่อข่าวรายงานว่า ได้เกิดฝนตกหนักใน อ.บ่อไร่ จ.ตราด จนทำให้น้ำจากเทือกเขาบรทัดซึ่งอยู่ติดกับประเทศกัมพูชา ไหลบ่าผ่านคลองบ่อไร่ ลงสู่สะพานบ้านจัดสรร ในเขตเทศบาล ต.บ่อพลอย อ.บ่อไร่ และยังไหลลงสู่สะพานคลองยอ จนทำให้ระดับน้ำสูงติดพื้นสะพาน ปริมาณน้ำส่วนหนึ่งยังเข้าท่วมบ้านเรือนประชาชนที่อยู่ข้างสะพาน และบริเวณริมคลอง

ขณะที่ระดับน้ำบริเวณสะพานข้ามคลองมะละกอ หน้าวัดบ่อไร่ พบว่า สูงขึ้นเรื่อยๆ จนเอ่อเข้าท่วมถนนบริเวณหน้าประตูหน้าวัดบ่อไร่

นายบำรุง บุญวาที ผู้ใหญ่บ้านหมู่ ๙ บ้านจัดสรร บอกว่า แม้ในขณะนี้จะมีฝนตกหนักในพื้นที่ แต่ระดับน้ำที่คลองหมื่นด่านที่ไหลมารวมกันคลองบ่อไร่ ได้เริ่มลดระดับลงแล้ว เช่นเดียวกับที่บริเวณสะพานคลองยอ แต่อย่างไรก็ดี ยังถือว่าสถานการณ์น้ำในพื้นที่ยังไม่น่าไว้วางใจ เนื่องจากยังคงมีฝนตกลงมาอย่างต่อเนื่อง ซึ่งในเบื้องต้น ได้รับแจ้งจากเจ้าหน้าที่เทศบาลตำบลบ่อพลอย และเจ้าหน้าที่อำเภอบ่อไร่ ว่า ได้เตรียมความพร้อมช่วยเหลือประชาชนตลอด ๒๔ ชั่วโมง

ขณะที่ นายเสรี สำราญจิต นายกเทศบาลตำบลบ่อพลอย ได้สั่งให้มีการจัดตั้งศูนย์อำนวยการช่วยเหลือประชาชนในพื้นที่ศาลาเฉลิมพระเกียรติ หน้าเทศบาลตำบลบ่อพลอย แล้วเช่นกัน (ผู้จัดการ)

