



รายงานการเฝ้าระวังติดตามสถานการณ์น้ำ ๒๔ ชั่วโมง

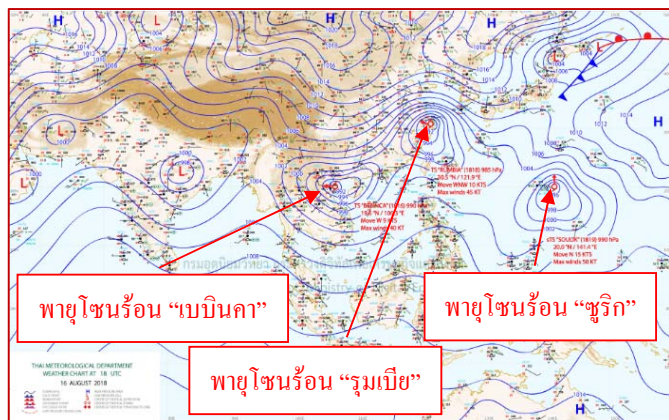
ศูนย์ป้องกันวิกฤติน้ำ กรมทรัพยากรน้ำ กระทรวงทรัพยากรธรรมชาติและสิ่งแวดล้อม
โทรศัพท์ ๐ ๒๒๙๘ ๖๖๓๑ โทรสาร ๐ ๒๒๙๘ ๖๖๒๙ <http://www.dwr.go.th>

รายงานฉบับที่ ๔๕๕/๒๕๖๑ เวลา ๐๘.๐๐ น. วันที่ ๑๗ สิงหาคม ๒๕๖๑
เรื่อง รายงานการเฝ้าระวังติดตามสถานการณ์น้ำ ๒๔ ชั่วโมง
เรียนร.มว.ทส. เลขานุการ ร.มว.ทส.ปท.ทส. รอง ปท.ทส. อท.น. รอง อท.น. และหน่วยงานที่เกี่ยวข้อง

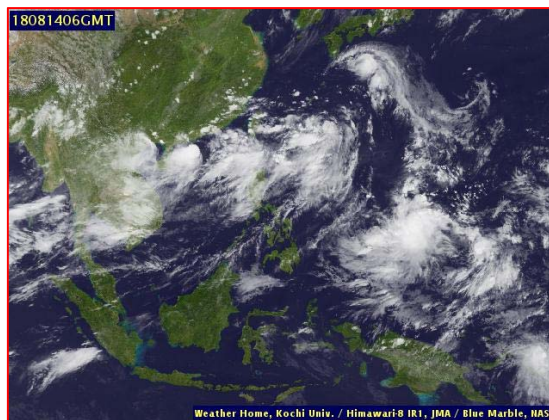
กรมทรัพยากรน้ำขอรายงานการเฝ้าระวังและติดตามสถานการณ์น้ำ ประจำวันที่ ๑๗ สิงหาคม ๒๕๖๑ ดังนี้

๑. สภาพอากาศ เวลา ๐๖.๐๐ น. (ที่มา: กรมอุตุนิยมวิทยา)

พยากรณ์อากาศ ๒๔ ชั่วโมงข้างหน้า ประเทศไทยตอนบนมีฝนตกเป็นบริเวณกว้าง กับมีฝนตกหนักถึงหนักมากบางแห่ง บริเวณภาคเหนือ ภาคตะวันออกเฉียงเหนือ ภาคตะวันออก และภาคใต้ ขอให้ประชาชนระวังอันตรายจากฝนตกหนัก และฝนที่ตกสะสม ที่ทำให้เกิดน้ำท่วมฉับพลัน น้ำป่าไหลหลากไว้ด้วย สำหรับทะเลอันดามันมีคลื่นสูง ๒-๔ เมตร และบริเวณที่มีฝนฟ้าคะนองทะเลมีคลื่นสูงมากกว่า ๔ เมตร ส่วนอ่าวไทยตอนบนมีคลื่นสูง ๒-๓ เมตร ขอให้ชาวเรือเดินเรือด้วยความระมัดระวังและเรือเล็กควรงดออกจากฝั่งจนถึงวันที่ ๒๐ สิงหาคม ๒๕๖๑

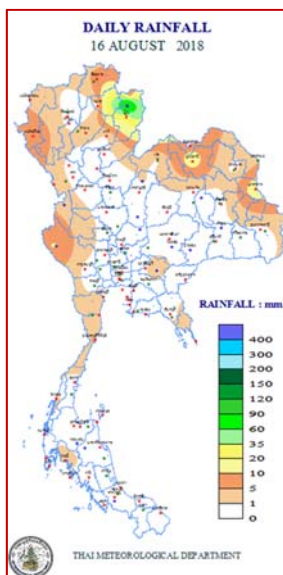


แผนที่อากาศ วันที่ ๑๗ ส.ค. ๒๕๖๑ เวลา ๐๑.๐๐ น.



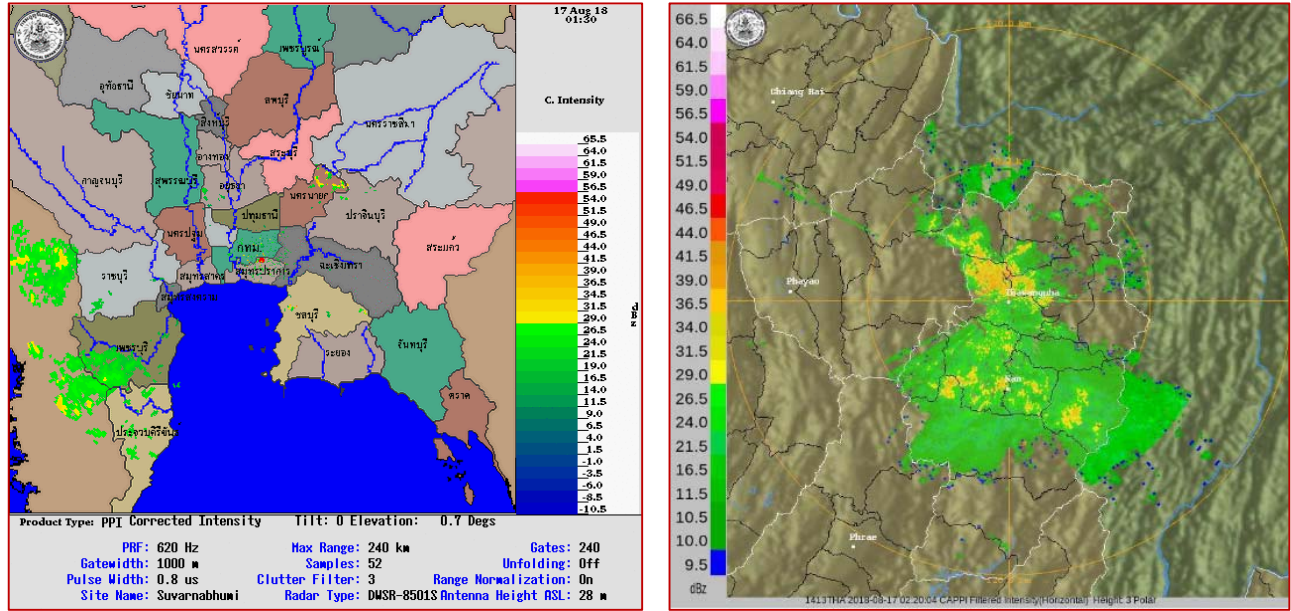
ภาพถ่ายดาวเทียม วันที่ ๑๔ ส.ค. ๒๕๖๑ เวลา ๑๓.๐๐ น.

๒. ปริมาณฝนสะสม ณ เวลา ๐๗.๐๐ น. (เมื่อวาน) - ๐๗.๐๐ น. (วันนี้) (ที่มา: กรมอุตุนิยมวิทยา)



จุดตรวจวัด	ปริมาณฝน (มม.)
จ.น่าน (ท่าวังผา)	๑๒๖.๑
จ.น่าน (สภ.ช.)	๓๕.๗
จ.น่าน	๒๕.๔
จ.มุกดาหาร	๑๔.๘
จ.อุดรธานี	๑๓.๖
จ.กาญจนบุรี (ทองผาภูมิ)	๑๐.๓
จ.แม่ฮ่องสอน (แม่สะเรียง)	๑๐.๑

๓.เรดาร์ตรวจอากาศ ณ วันที่ ๑๗ สิงหาคม ๒๕๖๑ (ที่มา: กรมอุตุนิยมวิทยา)



สถานีสุพรรณภูมิ เวลา ๐๘.๓๐ น.

สถานีนาน เวลา ๐๙.๒๐ น.

จากเรดาร์ตรวจอากาศจะพบว่ามียกุ่มเมฆฝนกระจายทั่วทุกภาคของประเทศไทย

๔.สถานการณ์น้ำในอ่างเก็บน้ำขนาดใหญ่ ณ วันที่ ๑๖ สิงหาคม ๒๕๖๑ (ที่มา: กรมชลประทาน)

สภาพน้ำในอ่างเก็บน้ำขนาดใหญ่ปริมาณน้ำในอ่างฯ ๕๐,๕๐๕ ล้าน ลบ.ม. คิดเป็นร้อยละ ๗๑ (ปริมาณน้ำใช้การได้ ๒๖,๙๖๑ ล้าน ลบ.ม. คิดเป็นร้อยละ ๕๓) ปริมาณน้ำในอ่างฯ เทียบกับปี ๒๕๖๐ (๔๕,๗๓๔ ล้าน ลบ.ม. คิดเป็นร้อยละ ๖๕) มากกว่าปี ๒๕๖๐ จำนวน ๔,๗๓๑ ล้าน ลบ.ม. ปริมาณน้ำไหลลงอ่างฯ จำนวน ๓๔๐.๒๔ ล้าน ลบ.ม. ปริมาณน้ำระบาย จำนวน ๒๐๔.๘๐ ล้าน ลบ.ม. สามารถรับน้ำได้อีก ๒๐,๓๙๙ ล้าน ลบ.ม.

อ่างเก็บน้ำ	ปริมาณน้ำในอ่าง		ปริมาณน้ำใช้การได้		ปริมาณน้ำไหลลงอ่าง		ปริมาณน้ำระบาย		ปริมาณน้ำรับได้อีก (ความจุที่ รณส.- ปริมาณน้ำ ปัจจุบัน)
	ปริมาณ (ล้าน ม. ^๓)	% น้ำเก็บ กัก	ปริมาณ (ล้าน ม. ^๓)	% น้ำใช้ การ	วันนี้ (ล้าน ม. ^๓)	เมื่อวาน (ล้าน ม. ^๓)	วันนี้ (ล้าน ม. ^๓)	เมื่อวาน (ล้าน ม. ^๓)	
๑.ภูมิพล	๗,๘๐๒	๕๘	๔,๐๐๒	๔๑	๑๙.๒๒	๑๗.๐๙	๘.๐๐	๘.๐๐	๕,๖๖๐
๒.สิริกิติ์	๖,๔๐๘	๖๗	๓,๕๕๘	๕๓	๓๑.๒๙	๒๘.๐๓	๒๒.๐๕	๒๕.๒๒	๔,๑๐๐
๓.จุฬารัตน์	๙๘	๖๐	๖๑	๔๘	๐.๒๑	๐.๓๕	๑.๐๖	๑.๐๖	๘๓
๔.อุบลรัตน์	๗๐๙	๒๙	๑๒๘	๗	๒.๔๐	๒.๒๘	๑๐.๑๘	๑๐.๑๓	๓,๙๓๑
๕.ลำปาง	๑,๑๔๑	๕๘	๑,๐๔๑	๕๕	๖.๖๓	๔.๓๙	๑๕.๐๓	๑๔.๘๙	๑,๓๐๙
๖.สิรินธร	๑,๐๗๘	๕๕	๒๔๗	๒๒	๑๕.๖๔	๑๑.๑๗	๕.๑๕	๘.๖๒	๘๘๘
๗.ป่าสักชลสิทธิ์	๑๔๖	๑๕	๑๔๓	๑๕	๕.๓๕	๗.๗๘	๕.๒๑	๗.๗๘	๘๑๔
๘.ศรีนครินทร์	๑๕,๕๖๙	๘๘	๕,๓๐๔	๗๑	๓๘.๖๗	๓๖.๑๙	๒๐.๐๕	๑๙.๙๔	๓,๒๐๑
๙.วีรลวงกรณ์	๗,๗๕๙	๘๘	๔,๗๔๗	๘๑	๑๓๒.๐๕	๑๐๐.๐๑	๔๑.๔๒	๔๒.๐๕	๓,๒๔๑
๑๐.ขุนด่านปราการชล	๑๘๙	๘๔	๑๘๕	๘๔	๙.๘๔	๑๒.๐๕	๓.๓๓	๓.๓๓	๓๖
๑๑.รัชชประภา	๔,๘๘๕	๘๗	๓,๕๓๓	๘๒	๑๕.๔๑	๓๑.๗๕	๑๙.๙๗	๑๑.๒๔	๑,๒๕๙
๑๒.บางบาล	๗๘๔	๕๔	๕๐๗	๔๓	๑.๗๕	๑.๕๑	๕.๐๖	๔.๐๘	๘๐๖

๕. สถานการณ์น้ำในประเทศ ณ วันที่ ๑๔ - ๑๗ สิงหาคม ๒๕๖๑ (ที่มา: กรมชลประทาน)

สถานี	แม่น้ำ	อำเภอ	จังหวัด	ระดับ ตลิ่ง (ม.รทก.)	ระดับน้ำ (ม.รทก.)				แนวโน้ม	เปรียบเทียบ ระดับ ตลิ่ง
					อังคาร	พุธ	พฤหัสบดี	ศุกร์		
					๑๔ ส.ค.	๑๕ ส.ค.	๑๖ ส.ค.	๑๗ ส.ค.		
P.๑	ปิง	เมือง	เชียงใหม่	๓.๗๐	๑.๓๕	๑.๓๑	๑.๓๑	๑.๓๑	ทรงตัว	-๒.๓๙
W.๑C	วัง	เมือง	ลำปาง	๕.๒๐	-๐.๔๘	-๐.๕๑	-๐.๓๗	-๐.๓๙	ลดลง	-๕.๕๙
Y.๑๖	ยม	บางระกำ	พิษณุโลก	๗.๓๐	๔.๙๙	๕.๐๗	๕.๑๔	๕.๐๒	ลดลง	-๒.๒๘
N.๗A	น่าน	เมือง	พิจิตร	๙.๘๗	๖.๑๘	๖.๑๙	๖.๐๘	๕.๘๓	ลดลง	-๔.๐๔
C.๒	เจ้าพระยา	เมือง	นครสวรรค์	๒๖.๒๐	๒๐.๑๐	๒๐.๐๙	๒๐.๑๑	๒๐.๐๗	ลดลง	-๖.๑๓
C.๑๓	เจ้าพระยา	สรรพยา	ชัยนาท	๑๖.๓๔	๘.๔๕	๘.๔๗	๘.๔๖	๘.๕๑	เพิ่มขึ้น	-๗.๘๓
M.๖A	มูล	สตึก	บุรีรัมย์	๖.๐๐	๐.๐๕	๐.๐๔	๐.๐๔	๐.๐๔	ทรงตัว	-๕.๙๖
M.๗	มูล	เมือง	อุบลราชธานี	๗.๐๐	๕.๑๐	๕.๑๑	๕.๑๐	๕.๐๓	ลดลง	-๑.๙๗
M.๑๙๑	ลำตะคอง	เมือง	นครราชสีมา	๓.๐๐	๑.๑๒	๐.๙๙	๑.๐๘	๐.๙๘	ลดลง	-๒.๐๒
M.๖๙	ลำเซบก	ตระการพืชผล	อุบลราชธานี	๗.๓๐	๔.๙๕	๕.๒๘	๕.๒๐	๔.๘๐	ลดลง	-๒.๕๐
X.๖๔	คลองท่ามะ	ท่ามะ	ชุมพร	๑๗.๑๓	๑๑.๖๙	๑๐.๘๑	๙.๙๒	๑๐.๒๕	เพิ่มขึ้น	-๖.๘๘
X.๑๔๙	คลองกลาย	นบพิตำ	นครศรีธรรมราช	๓๓.๙๖	๒๙.๐๔	๒๙.๐๓	๒๙.๐๒	๒๙.๐๒	ทรงตัว	-๔.๙๔
X.๒๗๔	แม่น้ำโก-ลก	แว้ง	นราธิวาส	๒๔.๑๘	๑๘.๔๓	๑๘.๔๓	๑๘.๔๓	๑๘.๔๓	ทรงตัว	-๕.๗๕
X.๓๗A	แม่น้ำตาปี	พระแสง	สุราษฎร์ธานี	๑๐.๗๖	๑๐.๓๐	๑๐.๑๕	๙.๙๓	๙.๖๑	ลดลง	-๑.๑๕

*** ยังไม่ได้รับรายงาน

๖. สถานการณ์น้ำในพื้นที่ลุ่มน้ำโขง ณ วันที่ ๑๖ สิงหาคม ๒๕๖๑ (ที่มา: Mekong River Commission (MRC))

สถานี	ปริมาณฝน ๒๔ ชม. (มม)	ระดับอ้างอิง (ม.รทก.)	ระดับตลิ่ง (ม.)	ระดับน้ำ (ม.) ๑๖ ส.ค.	เปรียบเทียบ ระดับตลิ่ง	ระดับน้ำคาดการณ์ (ม.)			แนวโน้ม
						๑๗ ส.ค.	๑๘ ส.ค.	๑๙ ส.ค.	
อ.เชียงแสน จ.เชียงราย	๐.๐	๓๕๗.๑๑๐	๑๒.๘๐	๖.๒๕	-๖.๕๕	๖.๐๕	๕.๗๔	๕.๘๖	ลดลง
อ.เชียงคาน จ.เลย	๐.๐	๑๙๔.๑๑๘	๑๖.๐๐	๑๒.๓๒	-๓.๖๘	๑๒.๖๘	๑๒.๘๑	๑๒.๙๖	เพิ่มขึ้น
อ.เมือง จ.หนองคาย	๐.๐	๑๕๓.๖๔๘	๑๒.๒๐	๙.๗๒	-๒.๔๘	๑๐.๒๖	๑๐.๖๗	๑๐.๘๐	เพิ่มขึ้น
อ.เมือง จ.นครพนม	๐.๔	๑๓๐.๙๖๑	๑๒.๐๐	๑๑.๓๗	-๐.๖๓	๑๑.๓๑	๑๑.๔๑	๑๑.๕๘	เพิ่มขึ้น
อ.เมือง จ.มุกดาหาร	๐.๐	๑๒๔.๒๒๙	๑๒.๕๐	๑๑.๕๕	-๐.๙๕	๑๑.๕๘	๑๑.๕๔	๑๑.๖๓	เพิ่มขึ้น
อ.โขงเจียม จ.อุบลราชธานี	๑.๘	๘๙.๐๓๐	๑๔.๕๐	๑๓.๘๖	-๐.๖๔	๑๔.๒๑	๑๔.๓๕	๑๔.๔๘	เพิ่มขึ้น

๖. สถานการณ์เตือนภัย Early Warning ณ วันที่ ๑๗ สิงหาคม ๒๕๖๑ (ที่มา: สำนักวิจัย พัฒนาและอุทกวิทยา กรมทรัพยากรน้ำ)

[เวลา ๑๕.๐๐ น.(เมื่อวาน) - ๐๘.๐๐ น. (วันนี้)]

การแจ้งเตือน	สถานี	การแจ้งเตือน
เตือนสีแดง (อพยพ)	บ้านสกาดกลาง ต.สกาด อ.บัว จ.น่าน บ้านห้วยละเป้า ต.สะเนียน อ.เมืองน่าน จ.น่าน บ้านดอนสถาน๑ ต.สถาน อ.บัว จ.น่าน	ปริมาณฝนสะสม ๑๒ ชั่วโมง ๑๙๑.๕ มิลลิเมตร ปริมาณฝนสะสม ๑๒ ชั่วโมง ๒๖๐.๐ มิลลิเมตร ได้รับการประสานให้เตือนภัยอพยพ จาก เจ้าหน้าที่ สทภ.๙
	บ้านห้วยท่าง ต.ไชยวัฒนา อ.บัว จ.น่าน บ้านหนองใหม่ ต.พงษ์ อ.สันติสุข จ.น่าน	ปริมาณฝนสะสม ๑๒ ชั่วโมง ๑๙๐.๕ มิลลิเมตร ปริมาณฝนสะสม ๑๒ ชั่วโมง ๑๖๕.๕ มิลลิเมตร
เตือนสีเหลือง (เตือนภัย)	บ้านผาสิ่งห้ ต.ผาสิ่งห้ อ.เมืองน่าน จ.น่าน	ปริมาณฝนสะสม ๑๒ ชั่วโมง ๑๐๓.๐ มิลลิเมตร
	บ้านปางยาง ต.ภูคา ต.บัว จ.น่าน	ปริมาณฝนสะสม ๑๒ ชั่วโมง ๑๑๓.๕ มิลลิเมตร
	บ้านท่าล้อ ต.แฉ่ง อ.บัว จ.น่าน	ปริมาณฝนสะสม ๑๒ ชั่วโมง ๙๗.๕ มิลลิเมตร
	บ้านผาเวียง ต.ภูคา อ.บัว จ.น่าน	ปริมาณฝนสะสม ๑๒ ชั่วโมง ๑๐๐.๕ มิลลิเมตร
	บ้านน้ำตัน ต.ภูคา อ.บัว จ.น่าน	ปริมาณฝนสะสม ๑๒ ชั่วโมง ๑๐๐.๕ มิลลิเมตร
	บ้านนาหนูน ๓ ต.ผาดอ อ.ท่าวังผา จ.น่าน	ปริมาณฝนสะสม ๑๒ ชั่วโมง ๙๗.๕ มิลลิเมตร

	บ้านไร่รวงทอง ต.ปัว อ.ปัว จ.น่าน บ้านนาฝ้า ต.จอมพระ อ.ท่าวังผา จ.น่าน บ้านห้วยปุด ต.ภูคา อ.ปัว จ.น่าน บ้านกอก ต.ภูคา อ.ปัว จ.น่าน บ้านห้วยหลักลาย ต.อวน อ.ปัว จ.น่าน บ้านเตี้ยกิวเห็น ต.ภูคา อ.ปัว จ.น่าน บ้านหัวนา ต.พงษ์ อ.สันติสุข จ.น่าน บ้านก้อ ต.แม่จริม อ.แม่จริม จ.น่าน	ปริมาณฝนสะสม ๑๒ ชั่วโมง ๑๑๔.๕ มิลลิเมตร ปริมาณฝนสะสม ๑๒ ชั่วโมง ๑๑๔.๕ มิลลิเมตร ปริมาณฝนสะสม ๑๒ ชั่วโมง ๑๔๕.๐ มิลลิเมตร ปริมาณฝนสะสม ๑๒ ชั่วโมง ๙๗.๕ มิลลิเมตร ปริมาณฝนสะสม ๑๒ ชั่วโมง ๙๗.๕ มิลลิเมตร ปริมาณฝนสะสม ๑๒ ชั่วโมง ๑๑๐.๐ มิลลิเมตร ปริมาณฝนสะสม ๑๒ ชั่วโมง ๑๐๓.๐ มิลลิเมตร ปริมาณฝนสะสม ๑๒ ชั่วโมง ๙๗.๕ มิลลิเมตร
เดือนสีเขียว (เผ่าละว้า)	บ้านผาตูป ต.ผาสิงห์ อ.เมืองน่าน จ.น่าน บ้านกอก ต.อวน อ.ปัว จ.น่าน บ้านก้อกวาง ต.บ่อเกลือใต้ อ.บ่อเกลือ จ.น่าน บ้านห้วยธนู ต.ตาลชุม อ.ท่าวังผา จ.น่าน บ้านลาน ต.ม่อนปิ่น อ.ฝาง จ.เชียงใหม่ บ้านสันติสุข ต.แสนทอง อ.ท่าวังผา จ.น่าน บ้านผาเวียง ต.ภูคา อ.ปัว จ.น่าน	ปริมาณฝนสะสม ๑๒ ชั่วโมง ๘๒.๕ มิลลิเมตร ปริมาณฝนสะสม ๑๒ ชั่วโมง ๘๓.๕ มิลลิเมตร ปริมาณฝนสะสม ๑๒ ชั่วโมง ๘๕.๐ มิลลิเมตร ปริมาณฝนสะสม ๑๒ ชั่วโมง ๘๗.๐ มิลลิเมตร ปริมาณฝนสะสม ๑๒ ชั่วโมง ๘๔.๐ มิลลิเมตร ปริมาณฝนสะสม ๑๒ ชั่วโมง ๘๕.๐ มิลลิเมตร ปริมาณฝนสะสม ๑๒ ชั่วโมง ๘๘.๕ มิลลิเมตร

๗.สถานการณ์ธรณีพิบัติภัย ณ วันที่ ๑๗ สิงหาคม ๒๕๖๑ (ที่มา : กรมทรัพยากรธรณี)

ประกาศเผ่าละว้าแจ้งเตือนภัยดินถล่มและน้ำป่าไหลหลาก ฉบับที่ ๙/๒๕๖๑ ในพื้นที่จังหวัดสระแก้ว ปราจีนบุรี จันทบุรี และตราด โดยให้อาสาสมัครเครือข่ายฯ ทำการเผ่าละว้าเป็นพิเศษ ในระหว่างวันที่ ๑๕ - ๑๗ ส.ค. ๖๑

๘.เหตุการณ์วิกฤตน้ำปัจจุบัน ณ วันที่ ๑๗ สิงหาคม ๒๕๖๑ [เวลา ๑๕.๐๐ น.(เมื่อวาน) - ๐๘.๐๐ น. (วันนี้)]

ไม่มีสถานการณ์

๙.สถานการณ์อุทกภัย ณ วันที่ ๑๗ สิงหาคม ๒๕๖๑ (ที่มา : กรมป้องกันและบรรเทาสาธารณภัย)

อุทกภัย

สถานการณ์อุทกภัย จากอิทธิพลพายุโซนร้อน “เซินติญ” และ มรสุมตะวันตกเฉียงใต้ ตั้งแต่วันที่ ๑๗ ก.ค. - ๑๗ ส.ค. ๖๑ ทำให้เกิดน้ำท่วมฉับพลัน น้ำป่าไหลหลาก น้ำล้นตลิ่ง และดินถล่ม ในพื้นที่ ๓๒ จังหวัด (กาญจนบุรี ตาก เชียงใหม่ แม่ฮ่องสอน พิจิตร นครสวรรค์ ตราด แพร่ เพชรบูรณ์ พิษณุโลก ประจวบคีรีขันธ์ ระนอง เพชรบุรี ลำปาง น่าน อุตรดิตถ์ อำนาจเจริญ พะเยา เชียงราย กาฬสินธุ์ นครพนม มุกดาหาร อุบลราชธานี บึงกาฬ สกลนคร ร้อยเอ็ด ยโสธร หนองคาย พังงา สุราษฎร์ธานี ชุมพร นครนายก) ๑๐๖ อำเภอ ๔๐๕ ตำบล ๒,๓๔๐ หมู่บ้าน ประชาชนได้รับผลกระทบ ๕๐,๗๒๖ครัวเรือน ๑๓๖,๒๙๑ คน **ผู้เสียชีวิต ๑ ราย (จ.สกลนคร) สถานการณ์คลี่คลายแล้ว ๒๖ จังหวัด** (กาญจนบุรี ตาก เชียงใหม่ แม่ฮ่องสอน พิจิตร นครสวรรค์ แพร่ เพชรบูรณ์ พิษณุโลก ประจวบคีรีขันธ์ ลำปาง น่าน อุตรดิตถ์ พะเยา อำนาจเจริญ มุกดาหาร พังงา ร้อยเอ็ด หนองคาย ชุมพร ระนอง นครนายก ตราด เชียงราย สุราษฎร์ธานี สกลนคร) **ปัจจุบันยังคงมีสถานการณ์ ๖ จังหวัด** (นครพนม อุบลราชธานี บึงกาฬ กาฬสินธุ์ ยโสธร เพชรบุรี) ๓๑ อำเภอ ๑๗๕ ตำบล ๑,๒๘๔ หมู่บ้าน ประชาชนได้รับผลกระทบ ๒๔,๘๑๘ ครัวเรือน ๖๐,๕๐๒ คน

ทั้งนี้ จังหวัดได้ประกาศขอความช่วยเหลือผู้ประสบภัยพิบัติกรณีฉุกเฉิน (อุทกภัย) แล้ว ๑๙ จังหวัด ๖๘ อำเภอ ๒๕๐ ตำบล ๑,๕๔๖ หมู่บ้าน ได้แก่ กาญจนบุรี กาฬสินธุ์ เชียงใหม่ ตาก น่าน บึงกาฬ พะเยา เพชรบุรี แพร่ ยโสธร สกลนคร อำนาจเจริญ อุตรดิตถ์ นครพนม แม่ฮ่องสอน เลย พังงา สุราษฎร์ธานี ตราด

๑๐.การคาดหมายลักษณะอากาศ ๗ วันข้างหน้า (ระหว่างวันที่ ๑๖ - ๒๒ สิงหาคม ๒๕๖๑)

ในช่วงวันที่ ๑๖-๑๘ ส.ค. ๖๑ ประเทศไทยยังคงมีฝนฟ้าคะนองหลายพื้นที่ กับมีฝนตกหนักบางแห่งถึงหนักมากบางแห่ง บริเวณภาคเหนือ ภาคตะวันออกเฉียงเหนือ ภาคกลาง ภาคตะวันออก และภาคใต้ฝั่งตะวันตก

ในช่วงวันที่ ๑๙-๒๒ ส.ค. ๖๑ ประเทศไทยจะมีปริมาณฝนลดลง แต่ยังมีฝนตกหนักบางแห่งบริเวณด้านตะวันตกของภาคเหนือ ภาคตะวันออก และภาคใต้ฝั่งตะวันตก

สำหรับทะเลอันดามันมีคลื่นสูง ๒-๔ เมตร และอ่าวไทยตอนบนมีคลื่นสูง ๒-๓ เมตร ตลอดช่วง

๑๑.โครงการพัฒนาแหล่งน้ำ (กรมทรัพยากรน้ำ ข้อมูล ณ วันที่ ๖ สิงหาคม ๒๕๖๑)

ลำดับที่	ชื่อโครงการ	พื้นที่ดำเนินการ				ความจุเก็บกัก (ล้าน ลบ.ม.)	ปริมาณ ปัจจุบัน (ล้าน ลบ.ม.)
		ตำบล	อำเภอ	จังหวัด	ลุ่มน้ำหลัก		
๑	โครงการอนุรักษ์ฟื้นฟูแหล่งน้ำห้วยไม้เต็ง		บ้านคา,สวนผึ้ง	ราชบุรี	แม่กลอง	วางท่อผันน้ำ	-
๒	โครงการอนุรักษ์ฟื้นฟูแหล่งน้ำหนองแขมหลวง	ต.แม่ปู่	แม่พริก	ลำปาง	วัง	๒.๖๙	๐.๓๘
๓	โครงการอนุรักษ์ฟื้นฟูแหล่งน้ำทุ่งกระเด็น	เขี้ยปราสาท,ท่า โพธิ์, ทุ่งกระเด็น ,ทุ่งตาด	หนองกี่	บุรีรัมย์	มูล	๘.๖๓	๖.๑๖
๔	โครงการอนุรักษ์ฟื้นฟูแหล่งน้ำบึงกิว (บึงจิว)	ธงธานี,บึงนคร	ธวัชบุรี	ร้อยเอ็ด	ชี	๔.๘๖	๔.๘๖
๕	โครงการอนุรักษ์ฟื้นฟูแหล่งน้ำหนองตีนดอย	สามเงา ,ยกกระบัตร์	สามเงา	ตาก	วัง	๕.๕๐	๔.๔๐
๖	โครงการอนุรักษ์ฟื้นฟูแหล่งน้ำหนองบัวพระเจ้าหลวง	เชิงดอย	ดอกสะเก็ด	เชียงใหม่	ปิง	๐.๔๕	๐.๔๕
๗	โครงการอนุรักษ์ฟื้นฟูแหล่งน้ำคลองพระปรอง		กบินทร์บุรี	ปราจีนบุรี	ปราจีนบุรี	ก่อสร้างฝาย	-
๘	โครงการอนุรักษ์ฟื้นฟูแหล่งน้ำหนองบัวลอย	แม่ยม	เมือง	แพร่	ยม	๒.๕๐	๒.๕๐
๙	โครงการอนุรักษ์ฟื้นฟูแหล่งน้ำคลองหลุมทองกลาง	สิงหนาท	ลาดบัวหลวง	พระนครศรีอยุธยา	เจ้าพระยา	-	-
๑๐	โครงการอนุรักษ์ฟื้นฟูแหล่งน้ำบึงสีไฟ		เมือง	พิจิตร	น่าน	๐.๖๐	๐.๕๕
๑๑	โครงการอนุรักษ์ฟื้นฟูแหล่งน้ำพื้นที่บางระกำ		บางระกำ	พิษณุโลก	ยม	๒.๐๑	๑.๔๔
๑๒	โครงการอนุรักษ์ฟื้นฟูแหล่งน้ำห้วยหลวง-หนองหายฯ		กุมภวาปี	อุดรธานี	ชี	๑๐๗.๘๗	๘๑.๙๘
๑๓	โครงการอนุรักษ์ฟื้นฟูแหล่งน้ำโครงการลำน้ำอิง		แม่ใจ,เมือง	พะเยา	โขง	๑.๐๓	๐.๘๘
๑๔	โครงการอนุรักษ์ฟื้นฟูแหล่งน้ำหนองลาดควาย	นาแต้	คำตากล้า	สกลนคร	โขง	๓.๔๕	๓.๔๕
๑๕	โครงการอนุรักษ์ฟื้นฟูแหล่งน้ำแระแม (พื้นที่แก้มลิงบึงเชียงตึก)	แระแม,ในเมือง	เมือง	อุบลราชธานี	มูล	๒.๐๐	๑.๓๑
	รวม					๑๔๑.๕๙	๑๐๘.๓๗

๑๒.การช่วยเหลือเพื่อบรรเทาสถานการณ์อุทกภัย (กรมทรัพยากรน้ำ)

สรุปการสูบน้ำ และบริการน้ำดื่ม เพื่อช่วยเหลือสถานการณ์ภัยแล้งและอุทกภัยตั้งแต่ ๑ มิถุนายน - ๑๔ สิงหาคม พ.ศ. ๒๕๖๑

หน่วย งาน	จังหวัด	ปริมาณสูบน้ำ (ลบ.ม.)	ปริมาณ แจกจ่ายน้ำ (ลิตร)	ประโยชน์ที่ได้รับ		
				อุปโภค-บริโภค		
				ครัวเรือน	ประชากร	พื้นที่
ภาค ๒	นครสวรรค์	๑,๐๓๖,๘๐๐	-	๑๗๐	๖๘๐	๔,๕๐๐
	สมุทรปราการ	๕๔,๐๐๐	-	-	-	-
ภาค ๓	อุดรธานี	๒๖,๗๐๐	-	๓๓๑	๑,๑๒๐	-
ภาค ๔	กาฬสินธุ์	๗๐,๘๐๐	-	๔๓๐	๒,๑๕๐	-
	ชัยภูมิ	๕๓,๒๐๐	-	๙๐	๔๕๐	-
	ขอนแก่น	๒๙,๔๐๐	-	๖๓๐	๓,๐๕๐	-
ภาค ๑๐	กระบี่	๑๒,๘๐๐	-	๙๙	๒๖๒	-
		๑,๒๘๓,๗๐๐	-	๑,๗๕๐	๗,๗๑๒	๔,๕๐๐

จึงเรียนมาเพื่อโปรดทราบ

นายวรศาสน์ อภัยพงษ์
อธิบดีกรมทรัพยากรน้ำ