

รายงานสถานการณ์พื้นที่เสี่ยงอุทกภัยน้ำหลากในเขตพื้นที่ลาดเชิงเขา วันที่ 17 สิงหาคม 2561 เวลา 06:00 น.

1) Early Warning System (17 ส.ค. 2561 เวลา 6.00 น)

สถานี Early Warning System ที่มีฝนตกทั้งหมด 545 สถานี ครอบคลุม 1,180 หมู่บ้าน มีการแจ้งอพยพ 11 หมู่บ้าน เตือนภัย 43 หมู่บ้าน และเฝ้าระวัง 16 หมู่บ้าน ประกอบด้วย

เตือนภัยอพยพ (สีแดง) ด้วยปริมาณน้ำฝนบ้านหนองใหม่ ตำบลพงษ์ อำเภอสันติสุข จังหวัดน่าน ปริมาณฝนสะสม 12 ชั่วโมง 165.5 มิลลิเมตร

เตือนภัยเตรียมพร้อม (สีเหลือง) ด้วยปริมาณน้ำฝนบ้านก้อ ตำบลแม่จริม อำเภอแม่จริม จังหวัดน่าน ปริมาณฝนสะสม 12 ชั่วโมง 97.5 มิลลิเมตร

เตือนภัยเตรียมพร้อม (สีเหลือง) ด้วยปริมาณน้ำฝน บ้านหัวนา ตำบลพงษ์ อำเภอสันติสุข จังหวัดน่าน ปริมาณฝนสะสม 12 ชั่วโมง 103.0 มิลลิเมตร

เตือนภัยเตรียมพร้อม (สีเหลือง) ด้วยปริมาณน้ำฝน บ้านเตี้ยกิวเห็น ตำบลภูคา อำเภอปัว จังหวัดน่าน ปริมาณฝนสะสม 12 ชั่วโมง 110.0 มิลลิเมตร

เตือนภัยเตรียมพร้อม (สีเหลือง) ด้วยปริมาณน้ำฝน บ้านห้วยหลักลาย ตำบลอวน อำเภอปัว จังหวัดน่าน ปริมาณฝนสะสม 12 ชั่วโมง 97.5 มิลลิเมตร

เตือนภัยเตรียมพร้อม (สีเหลือง) ด้วยปริมาณน้ำฝน บ้านกอก ตำบลภูคา อำเภอปัว จังหวัดน่าน ปริมาณฝนสะสม 12 ชั่วโมง 97.5 มิลลิเมตร

เตือนภัยเตรียมพร้อม (สีเหลือง) ด้วยปริมาณน้ำฝน บ้านห้วยปุด ตำบลภูคา อำเภอปัว จังหวัดน่าน ปริมาณฝนสะสม 12 ชั่วโมง 145.0 มิลลิเมตร

เตือนภัยเตรียมพร้อม (สีเหลือง) ด้วยปริมาณน้ำฝน บ้านสากดกลาง ตำบลสากด อำเภอปัว จังหวัดน่าน ปริมาณฝนสะสม 12 ชั่วโมง 112.0 มิลลิเมตร

เตือนภัยเตรียมพร้อม (สีเหลือง) ด้วยปริมาณน้ำฝน บ้านห้วยท่า ตำบลไชยวัฒนา อำเภอปัว จังหวัดน่าน ปริมาณฝนสะสม 12 ชั่วโมง 137.5 มิลลิเมตร

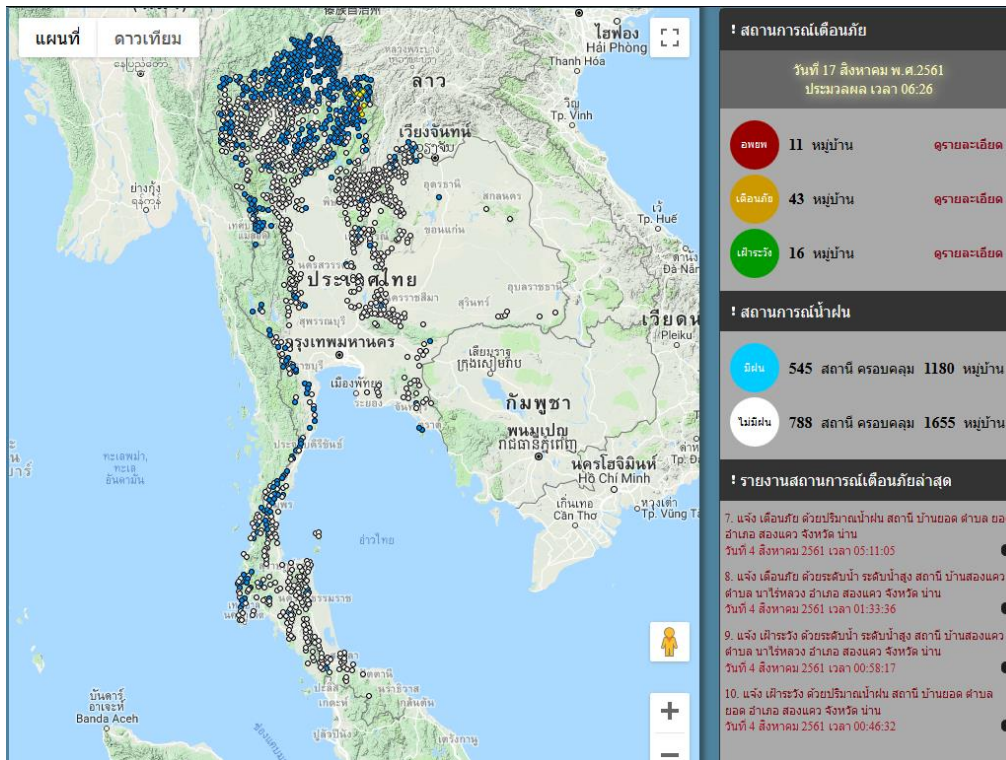
เตือนภัยเตรียมพร้อม (สีเหลือง) ด้วยปริมาณน้ำฝน บ้านนาฝา ตำบลจอมพระ อำเภอน้ำฝาง จังหวัดน่าน ปริมาณฝนสะสม 12 ชั่วโมง 114.5 มิลลิเมตร

เตือนภัยเตรียมพร้อม (สีเหลือง) ด้วยปริมาณน้ำฝน บ้านไร่รวงทอง ตำบลปัว อำเภอปัว จังหวัดน่าน ปริมาณฝนสะสม 12 ชั่วโมง 114.5 มิลลิเมตร

เตือนภัยเฝ้าระวัง (สีเขียว) ด้วยปริมาณน้ำฝน บ้านน้ำตัน ตำบลภูคา อำเภอปัว จังหวัดน่าน ปริมาณฝนสะสม 12 ชั่วโมง 84.0 มิลลิเมตร

เตือนภัยเฝ้าระวัง (สีเขียว) ด้วยปริมาณน้ำฝน บ้านท่าล้อ ตำบลแงง อำเภอปัว จังหวัดน่าน ปริมาณฝนสะสม 12 ชั่วโมง 93.5 มิลลิเมตร

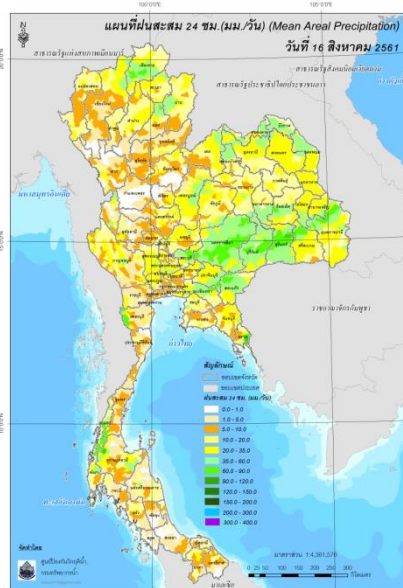
เตือนภัยเฝ้าระวัง (สีเขียว) ด้วยปริมาณน้ำฝนบ้านนาหนูน 3 ตำบลผาตอ อำเภอน้ำฝาง จังหวัดน่าน ปริมาณฝนสะสม 12 ชั่วโมง 95.0 มิลลิเมตร



ที่มา : สำนักวิจัย พัฒนาและอุทกวิทยา

2) ปริมาณฝน

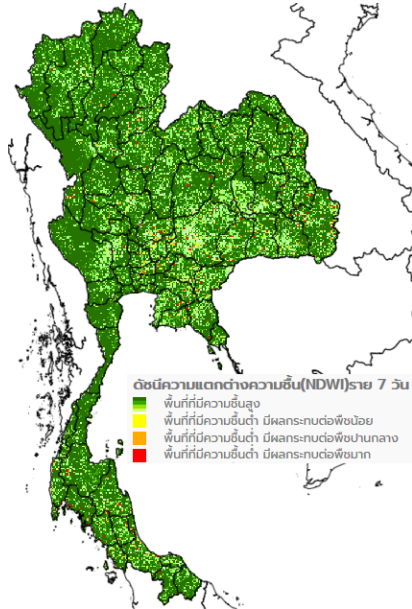
ผลการเปรียบเทียบปริมาณฝนสะสม 24 ชั่วโมง ของวันที่ 16 ถึง 17 สิงหาคม 2561 (เวลา 06:00น.) (มม./วัน) จากระบบของ Mekong River Commission Flash Flood Guidance System (MRCFFGS) แสดงให้เห็นว่ามีปริมาณฝนตกบริเวณภาคเหนือ ภาคตะวันออกเฉียงเหนือ ภาคตะวันออก ภาคกลาง และภาคใต้ มีปริมาณฝนสะสมประมาณ 20 - 35 มม./วัน ส่วนบริเวณจังหวัดเชียงราย พะเยา แพร่ น่าน เพชรบูรณ์ เลย หนองบัวลำภู อุดรธานี หนองคาย บึงกาฬ นครพนม มหาสารคาม ร้อยเอ็ด ยโสธร อำนาจเจริญ อุบลราชธานี ศรีสะเกษ สุรินทร์ บุรีรัมย์ นครราชสีมา สระบุรี พระนครศรีอยุธยา ปราจีนบุรี ฉะเชิงเทรา สระแก้ว ตราด กาญจนบุรี เพชรบุรี ระนอง พังงา และสุราษฎร์ธานี มีปริมาณฝนสะสมประมาณ 60 - 90 มม./วัน



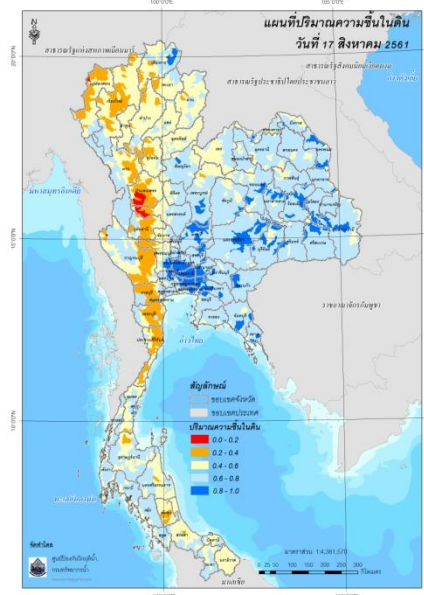
ปริมาณฝนสะสม 24 ชั่วโมง (MRCFFGS)

3) ปริมาณความชื้นในดิน

ปริมาณความชื้นในดินจากแผนที่ดาวเทียมของ Gistda (ดัชนีความแตกต่าง (NDWI) ราย 7 วัน) และค่าความชื้นในดินที่ได้จากระบบ MRCFFGS พบว่าพื้นที่ภาคเหนือ ภาคตะวันออกเฉียงเหนือ ภาคกลาง และภาคตะวันออก มีค่าความชื้นอยู่ในเกณฑ์ประมาณร้อยละ 60 - 80 สภาวะดังกล่าวหมายถึงดินในพื้นที่ภาคเหนือ ภาคตะวันออกเฉียงเหนือ ภาคกลาง ภาคตะวันออก และภาคใต้ ยังสามารถรองรับปริมาณน้ำฝนได้อีกประมาณ 20% ก่อนที่จะเข้าสู่สภาพอิ่มตัว

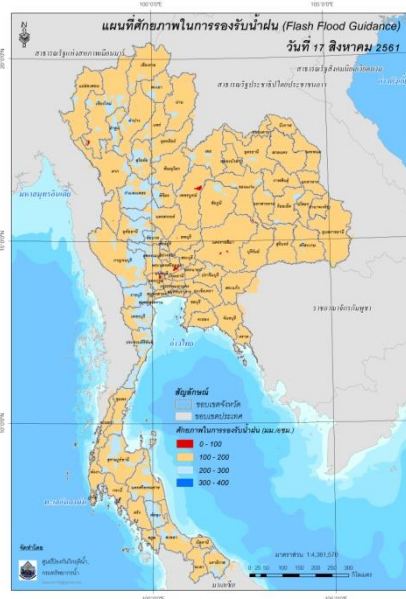


แผนที่ดาวเทียมของ Gistda
(9 - 17 ส.ค. 61)



ปริมาณความชื้นในดิน (MRCFFG)

4) ศักยภาพในการรองรับน้ำฝน FFG (Flash Flood Guidance)



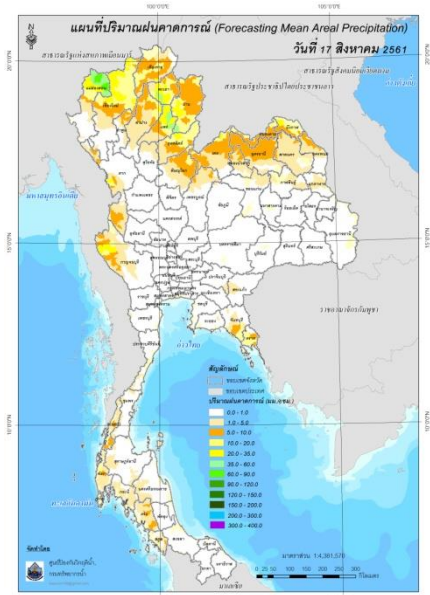
FFG หมายถึง ค่าความสามารถในการรองรับปริมาณฝนของพื้นที่นั้นๆ ก่อนที่จะเกิดสภาวะน้ำล้นตลิ่งที่จุดออกของปลายพื้นที่ โดยค่า FFG 06-hr หมายถึง ปริมาณฝนที่จะส่งผลให้เกิดสภาวะน้ำล้นตลิ่งที่ปลายลุ่มน้ำในอีก 6 ชั่วโมงข้างหน้า (มม./6ชม.)

โดยศักยภาพในการรองรับน้ำฝนของพื้นที่จังหวัดเชียงใหม่ ตาก เพชรบูรณ์ บุรีรัมย์ นครราชสีมา พระนครศรีอยุธยา และนครปฐม สามารถรองรับปริมาณฝนได้น้อยกว่า 100 มม./6ชม.

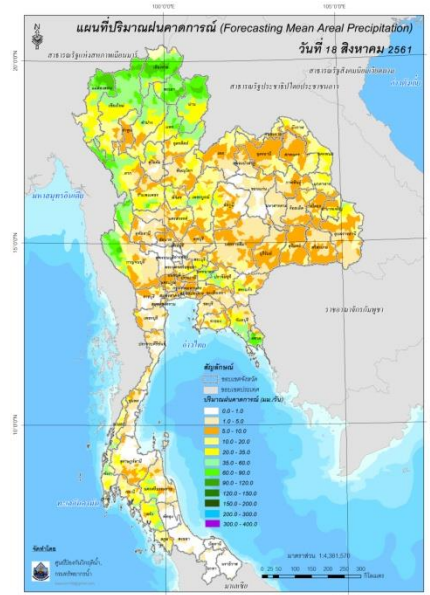
5) ปริมาณฝนคาดการณ์ล่วงหน้า

- ปริมาณฝนคาดการณ์ในวันที่ 17 สิงหาคม 2561 เวลา 12.00 น. บริเวณจังหวัด เชียงราย ลำปาง อุตรดิตถ์ พิษณุโลก เลย หนองบัวลำภู อุรธานี หนองคาย บึงกาฬ ตาก กาญจนบุรี จันทบุรี ตราด ระนอง พังงา ตรัง และสตูล จะมีปริมาณฝนประมาณ 5 - 10 มม./6ชม. ส่วนบริเวณจังหวัดแม่ฮ่องสอน เชียงใหม่ พะเยา แพร่ และน่าน จะมีปริมาณฝนประมาณ 35 - 60 มม./6ชม.

- ปริมาณฝนคาดการณ์ในวันที่ 18 สิงหาคม 2561 เวลา 6.00 น. ทัวทั้งประเทศไทยจะมีปริมาณฝนเพิ่มขึ้น บริเวณภาคตะวันออกเฉียงเหนือ และภาคกลาง จะมีปริมาณฝนประมาณ 10 - 20 มม./วัน ส่วนบริเวณภาคเหนือ ภาคตะวันตก ภาคตะวันออก และภาคใต้ จะมีปริมาณฝนประมาณ 60 - 90 มม./วัน



ปริมาณฝนคาดการณ์ในวันที่ 17 สิงหาคม 2561

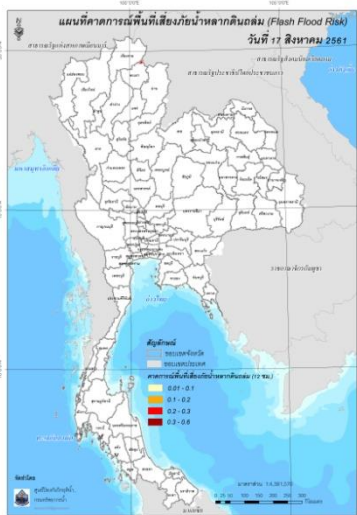


ปริมาณฝนคาดการณ์ในวันที่ 18 สิงหาคม 2561

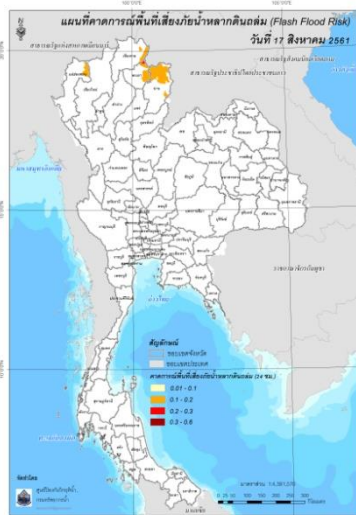
6) ความเสี่ยงจากน้ำท่วม

- การคาดการณ์พื้นที่เสี่ยงภัยน้ำหลากดินถล่มจากข้อมูล MRCFFGS วันที่ 17 สิงหาคม 2561 ในอีก 12 ชม. 24 ชม. และ 36 ชม. **พบพื้นที่เสี่ยงจังหวัดแม่ฮ่องสอน เชียงใหม่ เชียงราย พะเยา แพร่ น่าน ตาก กาญจนบุรี และตราด**

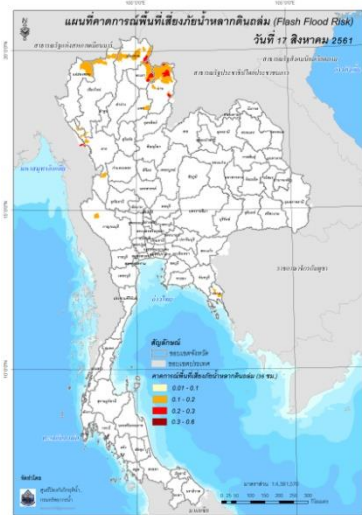
แผนที่แสดงการคาดการณ์พื้นที่เสี่ยงภัยน้ำหลากดินถล่ม วันที่ 17 สิงหาคม 2561



วันที่ 17 ส.ค. 2561 (18:00 น.)



วันที่ 18 ส.ค. 2561 (06:00 น.)



วันที่ 18 ส.ค. 2561 (18:00 น.)

หมายเหตุ: ข้อมูลดังกล่าวเป็นการคาดการณ์พื้นที่เสี่ยงภัยน้ำหลาก โดยอาศัยข้อมูลปริมาณฝนจากดาวเทียม ดังนั้นรายงานฉบับนี้ควรใช้งานควบคู่ไปกับการตรวจวัดปริมาณฝนจริงภาคสนาม และข้อมูลจากเรดาร์ เพื่อประกอบการตัดสินใจ