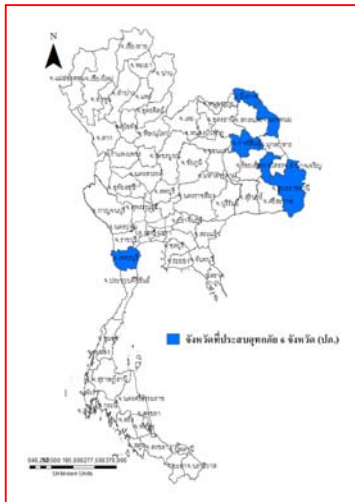




รายงานสถานการณ์น้ำ
ศูนย์ป้องกันวิกฤติน้ำ กรมทรัพยากรน้ำ
วันเสาร์ที่ ๑๘ สิงหาคม ๒๕๖๑

สภาวะอากาศ ประเทศไทยตอนบนมีฝนตกเป็นบริเวณกว้าง กับมีฝนตกหนักถึงหนักมากบางแห่งบริเวณภาคเหนือ ภาคตะวันออกเฉียงเหนือ ภาคตะวันออก และภาคใต้ ขอให้ประชาชนระวังอันตรายจากฝนตกหนัก และฝนที่ตกสะสม ที่ทำให้เกิดน้ำท่วมฉับพลัน น้ำป่าไหลหลากไว้ด้วย สำหรับทะเลอันดามันมีคลื่นสูง ๒-๔ เมตร และบริเวณที่มีฝนฟ้าคะนองทะเลมีคลื่นสูงมากกว่า ๔ เมตร ส่วนอ่าวไทยตอนบนมีคลื่นสูง ๒-๓ เมตร ขอให้ชาวเรือเดินเรือด้วยความระมัดระวังและเรือเล็กควรงดออกจากฝั่งจนถึงวันที่ ๒๐ สิงหาคม ๒๕๖๑



สถานการณ์น้ำ

กรมอุตุนิยมวิทยา เผย'เบบิงคา'เข้าถววนวันนี้ ส่งผลให้ ๔ ภาคฝนชุกหนาแน่น สำนักงานทรัพยากรน้ำแห่งชาติ ศูนย์เฉพาะกิจฯเผยเขื่อนขุนด่านฯน้ำล้นสปิลเวย์แล้ว๓๐ซม. จ.เชียงราย ฝนกระหน่ำน้ำทะเลล้นอ่างฯ ๗ หมู่บ้านชายแดนเชียงของอ่วม จ.น่าน วิกฤต! เร่งอพยพคน ๑๑ หมู่บ้านใน อ.สันติสุข หนี "เบบิงคา" ทำน้ำป่าทะเลล้นดินถล่ม จ.ปราจีนบุรี ปภ.เขต ๓ เร่งช่วย อ.ประจันตคามเหตุน้ำป่าหลาก จ.เพชรบุรี เขื่อนแก่งกระจานยังเกินความจุอ่าง-กรมชลฯเฝ้าระวัง

สถานการณ์น้ำต่างประเทศ

อินเดีย ยอดดับเหยื่อน้ำท่วมหน้ามรสุม "รัฐเกรละ" เพิ่ม ๘๖ กว่า ๘๐ เขื่อนระดับน้ำสุดเสี่ยงกว่าอีก ๖๐,๐๐๐ พลัดถิ่น
จีน เฮยหลงเจียงอ่วม น้ำท่วมบ้านเรือน-พื้นที่เกษตร เสียหายกว่าสี่พันล้านหยวน

การช่วยเหลือ

(หมายเหตุ ข้อมูลข่าวจาก เดลินิวส์ ไอ เอ็น เอ็น ผู้จัดการ)

สถานการณ์น้ำ

ระดับน้ำในแม่น้ำโขง : MRC: Mekong River Commission ณ วันที่ ๑๖ สิงหาคม ๒๕๖๑

สถานี	ระดับตลิ่ง	ระดับน้ำ ๑๕ ส.ค. ๖๑	ระดับน้ำ ๑๖ ส.ค.๖๑	+สูงกว่าตลิ่ง -ต่ำกว่าตลิ่ง	แนวโน้ม
อ.เชียงแสน จ.เชียงราย	๑๒.๘๐	๖.๓๘	๖.๒๕	-๖.๕๕	ลดลง
อ.เชียงคาน จ.เลย	๑๖.๐๐	๑๑.๗๖	๑๒.๓๒	-๓.๖๘	เพิ่มขึ้น
อ.เมือง จ.หนองคาย	๑๒.๒๐	๙.๔๖	๙.๗๒	-๒.๔๘	เพิ่มขึ้น
อ.เมือง จ.นครพนม	๑๒.๐๐	๑๑.๓๐	๑๑.๓๗	-๐.๖๓	เพิ่มขึ้น
อ.เมือง จ.มุกดาหาร	๑๒.๕๐	๑๑.๓๘	๑๑.๕๕	-๐.๙๕	เพิ่มขึ้น
อ.โขงเจียม จ.อุบลราชธานี	๑๔.๕๐	๑๓.๔๔	๑๓.๘๖	-๐.๖๔	เพิ่มขึ้น

หมายเหตุ : ระดับ (รสม.) ข้อมูลจาก <http://www.dwr.go.th>

ระดับน้ำ-ลุ่มน้ำเสาบสงขลา ลุ่มน้ำทะเลสาบสงขลา ปัจจุบันสถานการณ์น้ำในลำน้ำโดยทั่วไปอยู่ในภาวะปกติ (ระดับน้ำต่ำกว่าระดับตลิ่งต่ำสุด) สถานการณ์น้ำในลำน้ำส่วนใหญ่มีแนวโน้มลดลง/ทรงตัว(ข้อมูลวันที่ ๑๗ ส.ค.๒๕๖๑ ที่มา กรมทรัพยากรน้ำ) สถานีคลองอู่ตะเภาตอนบน อ.สะเดา จ.สงขลา สถานีคลองอู่ตะเภาตอนล่าง อ.หาดใหญ่ จ.สงขลา สถานีคลองตะโหมด(ท่าเขียด) อ.ตะโหมด จ.พัทลุง สถานีคลองนาท่อม อ.เมือง จ.พัทลุง สถานีท่าแนะ อ.ศรีบรรพต จ.พัทลุง วัดปริมาณน้ำได้ ๑๒.๕๔ ๐.๐๕ ๒๑.๙๑ ๒๐.๑๙ และ ๓๓.๘๘ ลบม/วินาที

สถานีตรวจวัดระดับน้ำ (CCTV) ณ วันที่ ๕ สิงหาคม ๒๕๖๑ การตรวจวัดระดับน้ำจากกล้อง (CCTV) ระดับน้ำส่วนใหญ่ อยู่ในเกณฑ์ปกติ

ลำดับที่	จังหวัด	สถานที่ตั้งกล้อง	แม่น้ำ/ลำน้ำ	วิกฤติ	วิกฤติ	ระดับน้ำ (ม.รทก.)			สถานการณื	หมายเหตุ
				น้ำแข็ง	น้ำท่วม	พ.ศ.2560				
				ระดับน้อยกว่า	ระดับมากกว่า	2 ส.ค. 61	3 ส.ค. 61	5 ส.ค. 61		
1	จ.สุโขทัย	สะพานพระเมรุมา อ.เมือง	ยม	42.48	48.59	63.30	63.00	63.00	น้ำปกติ	↔
2	จ.พิษณุโลก	สะพานบางระกำ อ.บางระกำ	ยม	31.73	37.23	47.60	46.60	45.60	น้ำปกติ	↔
3	จ.พิจิตร	สะพานโพทะเล อ.โพทะเล	ยม	22.58	30.63	N/A	N/A	N/A	น้ำปกติ	↔
4	จ.พิษณุโลก	ไนท์บาร์ชา อ.เมือง	น่าน	37.33	45.04	26.40	26.50	26.60	น้ำปกติ	↑
5	จ.นครสวรรค์	วัดเกษไชโยเหนือ อ.ชุมแสง	น่าน	18.73	25.60	N/A	N/A	N/A	น้ำปกติ	↔
6	จ.นครสวรรค์	บ้านทับกฤช อ.ชุมแสง (ทับกฤชใต้)	น่าน	-	26.16	N/A	N/A	N/A	น้ำปกติ	↔
7	จ.อุตรดิตถ์	สะพานท่าเสา อ.เมือง	น่าน	49.22	56.91	N/A	N/A	N/A	น้ำปกติ	↓
8	จ.พิจิตร	สะพานเสียว/โพธิ์ ๑๒-๑๓-๑๔ อ.บางมูลนาก	น่าน	18.19	27.23	55.10	55.80	55.85	น้ำปกติ	↑
9	จ.พิษณุโลก	สะพานสุพรรณภูมิ อ.เมือง	น่าน	33.98	44.52	195.90	194.65	194.80	น้ำปกติ	↑
10	จ.อุตรธานี	สถานีวิทยุหลวง อ.เมือง	โขง	-	-	N/A	N/A	N/A	น้ำปกติ	↓
11	จ.เลย	สถานีแม่น้ำเลย อ.เมือง	โขง	-	-	N/A	N/A	N/A	น้ำปกติ	↓
12	จ.เชียงราย	สถานีวิทยุฝ่าย อ.แม่สาย	แม่สาย/โขง	395.79	396.50	168.50	168.50	168.50	น้ำปกติ	↔
13	จ.หนองคาย	สวนสวนอุทกหนองคาย อ.เมือง	โขง	157.85	166.70	231.50	231.20	231.00	น้ำปกติ	↓
14	จ.หนองคาย	วัดพุทธา อ.โพนพิสัย	ห้วยหลวง/โขงฮิสาน	150.50	159.43	395.62	395.62	395.62	น้ำปกติ	↔
15	จ.นครพนม	บ้านศาลาลำน้ำ อ.ท่าอุเทน	น้ำสงคราม/โขงฮิสาน	133.42	141.02	N/A	N/A	N/A	น้ำปกติ	↔
16	จ.นครราชสีมา	ร.ร.เทศบาล 4 อ.เมือง	ลำตะคอง/มูล	174.60	178.00	N/A	N/A	N/A	น้ำปกติ	↓
17	จ.บุรีรัมย์	สตึก อ.สตึก	มูล	123.13	128.76	N/A	N/A	N/A	น้ำปกติ	↔
18	จ.สิงห์บุรี	เชิงสะพานสิงห์บุรี อ.เมือง	เจ้าพระยา	3.45	11.50	176.50	176.50	176.50	น้ำปกติ	↔
19	จ.อ่างทอง	บ้านยางฉิม อ.โพธิ์ทอง	เจ้าพระยา	-	9.11	124.60	124.60	124.60	น้ำปกติ	↔
20	จ.พระนครศรีอยุธยา	บ้านป้อม อ.พระนครศรีอยุธยา	เจ้าพระยา	-	-	N/A	N/A	N/A	น้ำปกติ	↔
21	จ.พระนครศรีอยุธยา	อ.เสนา	น้อย/เจ้าพระยา	2.00	5.00	N/A	N/A	N/A	น้ำปกติ	↔
22	จ.อุทัยธานี	เชิงสะพานศิริรักษ์ อ.เมือง	สะแกกรัง	15.16	19.90	8.10	7.95	8.15	น้ำปกติ	↑
23	จ.อุทัยธานี	อุทัยใหม่ อ.เมือง	สะแกกรัง	-	-	1.30	1.15	1.40	น้ำปกติ	↑
24	จ.พระนครศรีอยุธยา	สะพานปรีดี อ.พระนครศรีอยุธยา	เจ้าพระยา	-	-	6.15	6.15	6.15	น้ำปกติ	↔
25	จ.นครปฐม	คลองบางคูวัดบ้านจามบุรี อ.สามพราน	ท่าจีน	-5.59	-0.30	16.10	16.10	16.10	น้ำปกติ	↔
26	จ.นครปฐม	สะพานข้ามแม่น้ำท่าจีน ทางหลวง ๑๑๖ อ.บางเลน	ท่าจีน	-4.57	0.21	-0.20	-0.50	-0.30	น้ำปกติ	↑
27	จ.สุพรรณบุรี	คลองข้ามแม่น้ำท่าจีน ทางหลวง ๑๑๖ อ.บางพลี	ท่าจีน	1.55	5.18	-1.64	-0.59	-0.59	น้ำปกติ	↔
28	จ.ชัยนาท	สะพานสามง่าม-ท่าโบสถ์ อ.หันคา	ท่าจีน	10.69	12.83	-0.02	-0.22	-0.22	น้ำปกติ	↔
29	จ.ฉะเชิงเทรา	เชิงสะพานฉะเชิงเทรา อ.เมือง	บางปะกง	-0.01	1.90	0.76	0.61	0.61	น้ำปกติ	↔
30	จ.ฉะเชิงเทรา	ตรงข้ามวัดฉะเชิงเทรา อ.เมือง	จันทบุรี/ชายฝั่งทะเลตะวันออก	0.20	3.73	-0.64	-0.74	-0.84	น้ำปกติ	↓
31	จ.ประจวบคีรีขันธ์	ร.ร.อนุบาลบางสะพาน อ.บางสะพาน	คลองบางสะพาน/ชายฝั่งทะเลตะวันตก	-	3.30	0.74	0.74	0.74	น้ำปกติ	↔
32	จ.สงขลา	สถานีคลองอู่ตะเภา อ.ทพใหญ่	ทะเลสาบสงขลา	-	-	N/A	N/A	N/A	น้ำปกติ	↔
33	จ.พัทลุง	สถานีคลองทะเลน้อย อ.ตะโหมด	ทะเลสาบสงขลา	-	-	12.22	12.27	11.92	น้ำปกติ	↓
34	จ.พัทลุง	สถานีลำปำ อ.เมือง	ทะเลสาบสงขลา	-	-	N/A	N/A	N/A	น้ำปกติ	↔
35	จ.เชียงราย	อุทกวิทยาเชียงแสน อ.เชียงแสน	-	-	-	N/A	N/A	N/A	น้ำปกติ	↔
36	จ.เลย	สถานีวัดแม่น้ำโขง (MRC) เชียงคาน อ.เชียงคาน	โขง	-	-	N/A	N/A	N/A	น้ำปกติ	↔
37	จ.อุบลราชธานี	สถานีวัดแม่น้ำโขง (MRC) โขงสิม อ.โขงสิม	-	-	-	1.35	0.95	0.30	น้ำปกติ	↓
38	จ.นครสวรรค์	บ้านบางแก้ว อ.บรรพตพิสัย	วัง-วังสะแกกรัง-ป่าสัก	-	-	N/A	N/A	N/A	น้ำปกติ	↔
39	จ.ตาก	บ้านปากเรือที่วังอี อ.บ้านตาก	วัง-วังสะแกกรัง-ป่าสัก	-	-	-0.90	-0.90	-0.90	น้ำปกติ	↔
40	จ.เพชรบูรณ์	บ้านจางวาง อ.หล่มสัก	วัง-วังสะแกกรัง-ป่าสัก	-	-	3.80	3.80	3.80	น้ำปกติ	↔
41	จ.เพชรบูรณ์	แม่น้ำป่าสักที่ อ.เมืองเพชรบูรณ์	วัง-วังสะแกกรัง-ป่าสัก	-	-	14.00	14.00	14.00	น้ำปกติ	↔
42	จ.สระบุรี	แม่น้ำป่าสักที่ อ.เสาไห้	วัง-วังสะแกกรัง-ป่าสัก	-	-	N/A	N/A	N/A	น้ำปกติ	↔
43	จ.สระบุรี	แม่น้ำป่าสักที่ อ.แก่งคอย	วัง-วังสะแกกรัง-ป่าสัก	-	-	37.22	37.47	37.47	น้ำปกติ	↔



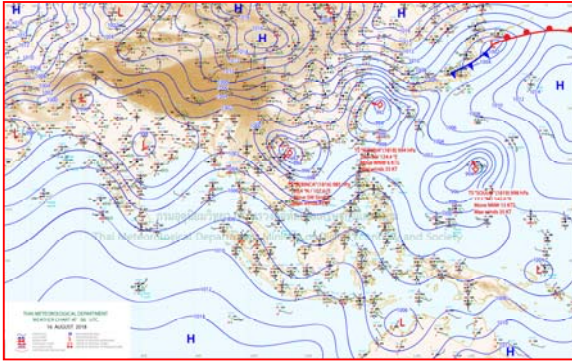
ปริมาณน้ำฝนสูงสุด (มม.)

จังหวัด	๑๒ ส.ค.๖๑	๑๓ ส.ค.๖๑	๑๔ ส.ค.๖๑	๑๕ ส.ค.๖๑	๑๕ ส.ค.๖๑
จ.แม่ฮ่องสอน	๑.๕	๑๔.๐	๓.๑	๔๔.๗	๑๐.๑
จ.เชียงใหม่	-	๒๒.๖	๑๘.๖	๑๐.๐	๑๐.๕
จ.พะเยา	-	๑.๐	-	-	๒๖.๓
จ.น่าน	๑๐.๗	๑๒.๕	๑๒.๑	๒.๗	๓๗๐.๐
จ.ลำพูน	-	-	-	๑๗.๖	-
จ.ลำปาง	-	๑.๐	-	๑๑.๘	๓.๓
จ.แพร่	-	๘.๐	๐.๕	๓๐.๐	๑๐.๐
จ.อุตรดิตถ์	-	๔.๐	๑๙.๐	๑.๗	-
จ.สุโขทัย	๓๗.๐	๖.๐	๒๖.๐	๑.๒	-
จ.ตาก	๒.๙	๗.๓	๔.๘	๑๒.๗	๔.๗
จ.พิษณุโลก	๔๑.๐	๒๒.๔	๑๘.๔	๐.๒	๑.๕
จ.เพชรบูรณ์	-	๒.๒	๐.๒	๐.๕	๑.๒
จ.กำแพงเพชร	-	๑๗.๔	๒.๗	๒๕.๑	-
จ.พิจิตร	-	๐.๓	-	๒.๗	-
จ.หนองคาย	๓๐.๐	๖๐.๒	๕๔.๐	-	๒๓.๕
จ.เลย	-	๖.๐	๔.๐	-	๓๐.๗
จ.อุดรธานี	๓๔.๒	๔๒.๐	๑๖.๐	-	๓๓.๕
จ.หนองบัวลำภู	๑๐.๐	๑๕.๐	๑.๖	-	๐.๗
จ.นครพนม	-	๖๓.๕	๑๗.๔	๒.๐	๔.๑
จ.สกลนคร	-	๔๖.๒	๑๓.๗	-	๒๘.๐
จ.มุกดาหาร	๑๓.๗	๓๖.๐	๑๐.๘	๑.๖	๑๘.๓
จ.ขอนแก่น	-	๙.๔	๐.๓	๗.๐	-
จ.มหาสารคาม	-	๑๓.๒	๐.๔	๐.๒	-
จ.กาฬสินธุ์	-	๓๕.๐	๒๐.๐	๑๐.๐	๑๓.๐
จ.ร้อยเอ็ด	-	๐.๔	๙.๗	๐.๕	-
จ.ชัยภูมิ	-	๑.๒	๑๖.๐	๗.๖	๖.๐
จ.อุบลราชธานี	๑๘.๐	๔๐.๐	๓๘.๐	๙.๕	๑.๙
จ.อำนาจเจริญ	๙.๒	๓๓.๕	๑๖.๐	-	-
จ.ยโสธร	-	๑๓.๐	๒๐.๐	๑๒.๔	-
จ.สุรินทร์	๑.๙	-	๑.๘	๘.๑	๐.๒
จ.นครราชสีมา	๑๐.๐	๑.๐	๒๐.๐	๐.๕	๓.๐
จ.บุรีรัมย์	-	๐.๔	๔.๘	๘.๖	๒.๒
จ.ศรีสะเกษ	๑๓.๐	๐.๘	๒๙.๐	๕.๔	-

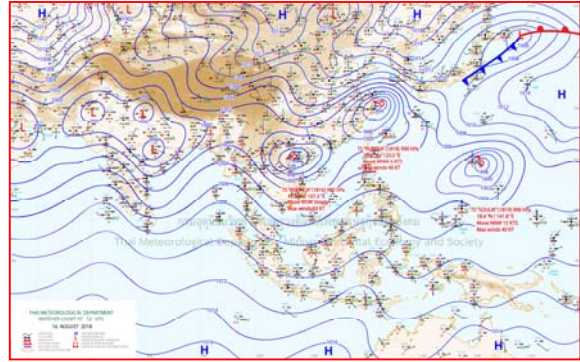
-



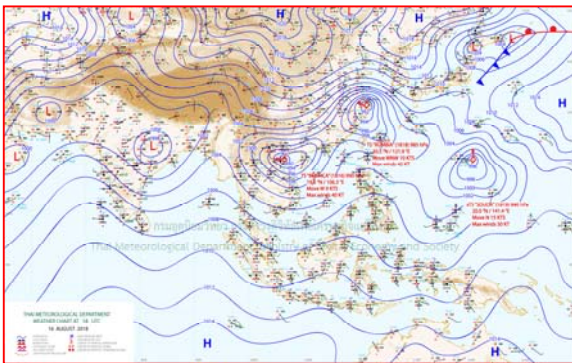
แผนที่อากาศ



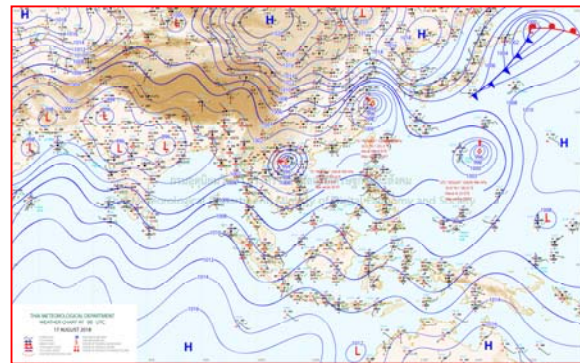
๑๖ ส.ค.๖๑ เวลา ๑๓:๐๐ น. ๑



๑๖ ส.ค.๖๑ เวลา ๑๙:๐๐ น. ๒



๑๗ ส.ค.๖๑ เวลา ๑:๐๐ น. ๓




๑๗ ส.ค.๖๑ เวลา ๗:๐๐ น. ๔



รายงานปริมาณน้ำฝนจากกรมอุตุนิยมวิทยา

วันที่ 17 สิงหาคม 2561

รายงานฝน เวลา 07.00 น.ของวันที่ 16 สิงหาคม 2561

สถานีอุตุนิยมวิทยา					ปริมาณน้ำฝน24 ชม.(mm)	ปริมาณน้ำฝนสะสม(mm.)								
ภาคเหนือ					สูงสุด ของประเทศ	126.1	3,425.0	ภาคใต้ฝั่งตะวันออก						
สถานีอุตุนิยมวิทยา	ปริมาณน้ำฝน24 ชม.(mm)	ปริมาณน้ำฝนสะสม(mm.)	ปริมาณฝน ส.ค. ปัจจุบันเทียบกับค่าเฉลี่ย 30 ปี	สถานะฝนสะสม	สูงสุด ของภาคเหนือ	126.1	1,374.6	สถานีอุตุนิยมวิทยา	ปริมาณน้ำฝน24 ชม.(mm)	ปริมาณน้ำฝนสะสม(mm.)	ปริมาณฝน ส.ค. ปัจจุบันเทียบกับค่าเฉลี่ย 30 ปี	สถานะฝนสะสม		
					สูงสุด ของภาคกลาง	10.3	1,360.3						สูงสุด ของภาคตะวันออกเฉียงเหนือ	14.8
แม่ฮ่องสอน	3.6	760.4	239.3	ต่ำกว่า	สูงสุด ของภาคตะวันออก	8.9	3,370.6	เพชรบุรี	2.7	470.1	92.3	ต่ำกว่า		
ดอยอ่างขาง	ไม่มีฝน	1,206.4	***	***	สูงสุด ของภาคใต้ฝั่งตะวันออก	2.7	1,280.3	หนองพลับ สกษ.	1.0	820.6	102.7	สูงกว่า		
เชียงใหม่	7.5	1,300.1	358.4	สูงกว่า	สูงสุด ของภาคใต้ฝั่งตะวันตก	2.7	3,425.0	หัวหิน	1.1	534.5	71.2	สูงกว่า		
เชียงใหม่ สกษ.	6.0	1,150.6	351.6	สูงกว่า	ภาคตะวันออกเฉียงเหนือ			ประจวบคีรีขันธ์	-	600.0	99.1	ต่ำกว่า		
ทุ่งช้าง	8.0	1,214.3	386.7	สูงกว่า	สถานีอุตุนิยมวิทยา	ปริมาณน้ำฝน24 ชม.(mm)	ปริมาณน้ำฝนสะสม(mm.)	ปริมาณฝน ส.ค. ปัจจุบันเทียบกับค่าเฉลี่ย 30 ปี	ชุมพร	ไม่มีฝน	1,170.0	207.5	สูงกว่า	
พะเยา	0.8	886.6	204.0	สูงกว่า					สวี สกษ.	ไม่มีฝน	1,239.8	213.9	สูงกว่า	
หัววังผา	126.1	1,374.6	297.8	สูงกว่า	เกาะสมุย	ไม่มีฝน	903.7	110.9	สูงกว่า					
เด่น	0.2	714.1	198.7	สูงกว่า	เลย สกษ.	0.8	856.5	173.3	สูงกว่า	สุราษฎร์ธานี	ฝนเล็กน้อย	987.9	139.6	สูงกว่า
แม่สะเรียง	10.1	984.8	220.4	สูงกว่า	หนองคาย	8.1	1,266.4	323.2	สูงกว่า	นครศรีธรรมราช	0.1	748.0	129.8	ต่ำกว่า
แม่ใจ สกษ.	-	-	178.5	ต่ำกว่า	เลย	0.9	847.9	184.9	สูงกว่า	นครศรีธรรมราช สกษ.	ไม่มีฝน	911.3	82.7	สูงกว่า
เชียงใหม่	0.4	574.8	216.9	ต่ำกว่า	อุดรธานี	13.6	1,064.0	285.1	สูงกว่า	สุราษฎร์ธานี สกษ.	ไม่มีฝน	647.8	105.5	ต่ำกว่า
ลำปาง	-	819.3	186.3	สูงกว่า	สกลนคร สกษ.	-	1,202.0	324.0	สูงกว่า	พระแสง สอท.	ไม่มีฝน	1,033.2	182.4	สูงกว่า
ลำพูน	ฝนเล็กน้อย	688.2	172.7	สูงกว่า	สกลนคร	-	1,279.3	357.9	สูงกว่า	ฉวาง	ไม่มีฝน	1,280.3	220.0	สูงกว่า
แพร่	-	826.1	205.5	สูงกว่า	นครพนม	4.1	2,206.2	580.3	สูงกว่า	พิทลุง สกษ.	ไม่มีฝน	826.6	78.8	สูงกว่า
น่าน	25.4	817.0	273.2	สูงกว่า	นครพนม สกษ.	0.9	1,978.2	546.2	สูงกว่า	สงขลา	ไม่มีฝน	781.0	109.4	สูงกว่า
น่าน สกษ.	35.7	759.6	304.2	ต่ำกว่า	หนองบัวลำภู	0.7	893.6	***	***	หาดใหญ่	ไม่มีฝน	641.6	113.0	ต่ำกว่า
ลำปาง สกษ.	-	807.2	198.9	สูงกว่า	ขอนแก่น	ไม่มีฝน	851.2	216.4	สูงกว่า	ดอนขันธ์ สกษ.	ไม่มีฝน	971.0	123.7	สูงกว่า
อุดรดิตถ์	ฝนเล็กน้อย	917.6	263.4	สูงกว่า	มหาสารคาม	-	936.3	231.9	สูงกว่า	สะเดา	ไม่มีฝน	465.7	96.0	ต่ำกว่า
สุโขทัย	ไม่มีฝน	578.0	175.4	ต่ำกว่า	มุกดาหาร	14.8	1,572.5	350.7	สูงกว่า	ปัตตานี	ไม่มีฝน	840.4	134.0	สูงกว่า
ศรีสะเกษ สกษ.	ไม่มีฝน	612.5	183.0	ต่ำกว่า	ท่าพระ สกษ.	ไม่มีฝน	774.1	169.8	สูงกว่า	ยะลา สกษ.	ไม่มีฝน	764.6	***	***
นลัมสีก	1.2	612.1	198.1	ต่ำกว่า	กาฬสินธุ์	ไม่มีฝน	869.5	266.5	ต่ำกว่า	นราธิวาส	-	404.3	158.3	สูงกว่า
แม่สอด	4.0	1,277.8	321.7	สูงกว่า	ชัยภูมิ	-	615.1	196.2	ต่ำกว่า	ภาคใต้ฝั่งตะวันตก				
ตาก	0.2	578.6	115.8	สูงกว่า	ร้อยเอ็ด สกษ.	ไม่มีฝน	971.2	261.2	สูงกว่า	สถานีอุตุนิยมวิทยา	ปริมาณน้ำฝน24 ชม.(mm)	ปริมาณน้ำฝนสะสม(mm.)	ปริมาณฝน ส.ค. ปัจจุบันเทียบกับค่าเฉลี่ย 30 ปี	
เขื่อนภูมิพล	ไม่มีฝน	599.2	112.0	สูงกว่า	ร้อยเอ็ด	ไม่มีฝน	947.0	252.2	สูงกว่า					ระนอง
พิษณุโลก	ไม่มีฝน	724.6	247.6	ต่ำกว่า	อุบลราชธานี (ศูนย์ฯ)	ฝนเล็กน้อย	1,125.0	303.3	สูงกว่า	ตะกั่วป่า	0.8	2,446.90	478.30	สูงกว่า
เพชรบูรณ์	ไม่มีฝน	708.3	199.0	ต่ำกว่า	อุบลราชธานี สกษ.	0.2	1,158.2	343.6	สูงกว่า	กระบี่	2.7	1,387.50	266.30	สูงกว่า
กำแพงเพชร	ไม่มีฝน	701.1	170.5	ต่ำกว่า	ศรีสะเกษ	-	13.6	260.0	ต่ำกว่า	ภูเก็ต	ไม่มีฝน	1,128.50	286.80	ต่ำกว่า
อุ้มผาง	3.1	863.0	248.4	ต่ำกว่า	ท่าตูม	-	1.6	227.9	ต่ำกว่า	ภูเก็ต (ศูนย์ฯ)	ไม่มีฝน	1,700.40	329.80	สูงกว่า
พิจิตร สกษ.	ฝนเล็กน้อย	687.4	227.4	ต่ำกว่า	นครราชสีมา	-	608.3	157.2	ต่ำกว่า	เกาะลันตา	-	178.20	304.20	ต่ำกว่า
ดอนเมฆ สกษ.	4.7	931.8	102.9	สูงกว่า	สุรินทร์	ฝนเล็กน้อย	667.4	256.2	ต่ำกว่า	ตรัง	ไม่มีฝน	1,253.00	275.10	สูงกว่า
วิเชียรบุรี	ไม่มีฝน	851.0	209.2	สูงกว่า	สุรินทร์ สกษ.	ไม่มีฝน	641.3	223.7	ต่ำกว่า	สตูล	ไม่มีฝน	1,265.50	259.30	สูงกว่า
ภาคกลาง					ไซคชัย	ไม่มีฝน	580.3	153.5	ต่ำกว่า	สรุปปริมาณฝนมาก สถานีอุตุนิยมวิทยา ปริมาณน้ำฝน24 ชม.(mm) ปริมาณน้ำฝนสะสม(mm.)				
สถานีอุตุนิยมวิทยา	ปริมาณน้ำฝน24 ชม.(mm)	ปริมาณน้ำฝนสะสม(mm.)	ปริมาณฝน ส.ค. ปัจจุบันเทียบกับค่าเฉลี่ย 30 ปี	สถานะฝนสะสม	ปากช่อง สกษ.	ไม่มีฝน	867.5	125.4	สูงกว่า					
					นางรอง	0.2	505.0	181.7	ต่ำกว่า					
นครสวรรค์	0.1	589.6	178.3	ต่ำกว่า	บุรีรัมย์	ฝนเล็กน้อย	486.6	263.2	ต่ำกว่า					
ตากฟ้า สกษ.	ไม่มีฝน	674.3	180.1	สูงกว่า	ภาคตะวันออก					1	ท่าวังผา	126.1	1,374.6	
ชัยนาท สกษ.	ไม่มีฝน	441.7	171.7	ต่ำกว่า	สถานีอุตุนิยมวิทยา	ปริมาณน้ำฝน24 ชม.(mm)	ปริมาณน้ำฝนสะสม(mm.)	ปริมาณฝน ส.ค. ปัจจุบันเทียบกับค่าเฉลี่ย 30 ปี	2	น่าน สกษ.	35.7	759.6		
อุทัยธานี	ไม่มีฝน	36.4	260.0	ต่ำกว่า					3	น่าน	25.4	817.0		
พระนครศรีอยุธยา	ไม่มีฝน	577.3	***	***	นครนายก	1.1	136.0	***	***	4	มุกดาหาร	14.8	1,572.5	
บัวชุม	ไม่มีฝน	1,045.1	169.2	สูงกว่า	ปราจีนบุรี	0.4	1,218.5	358.5	สูงกว่า	5	อุดรธานี	13.6	1,064.0	
ปทุมธานี สกษ.	0.1	954.4	145.6	สูงกว่า	กบินทร์บุรี	3.6	1,508.1	290.4	สูงกว่า	ปริมาณฝนสูงสุด		ท่าวังผา	126.1	1,374.6
สมุทรปราการ สกษ.	ไม่มีฝน	830.7	***	***	สระแก้ว	ฝนเล็กน้อย	1,233.3	216.1	สูงกว่า	ฝนสะสมสูงสุด		ระนอง	1.4	3,425.0
ทองผาภูมิ	10.3	1,360.3	343.7	สูงกว่า	ฉะเชิงเทรา	ฝนเล็กน้อย	1,207.1	170.7	สูงกว่า					
สุพรรณบุรี	-	437.3	118.4	ต่ำกว่า	ชลบุรี	ไม่มีฝน	677.9	154.1	สูงกว่า					
ลพบุรี	ไม่มีฝน	748.8	150.9	สูงกว่า	เกาะสีชัง	ไม่มีฝน	626.7	136.8	สูงกว่า					
สุโขล สกษ.	ไม่มีฝน	372.2	105.0	ต่ำกว่า	พิทลุง	ไม่มีฝน	535.2	97.6	ต่ำกว่า					
สนามบินสุวรรณภูมิ	ฝนเล็กน้อย	634.5	228.1	ต่ำกว่า	อุทัยธานี	0.3	886.2	208.6	สูงกว่า					
สมุทรสงคราม	ไม่มีฝน	16.5	***	***	แหลมฉบัง	ไม่มีฝน	528.1	116.4	ต่ำกว่า					
กาญจนบุรี	ฝนเล็กน้อย	402.8	98.3	ต่ำกว่า	สัตหีบ	0.5	610.6	109.0	ต่ำกว่า					
นครปฐม	ฝนเล็กน้อย	441.2	107.1	ต่ำกว่า	ระยอง	ไม่มีฝน	599.1	132.3	ต่ำกว่า					
กรุงเทพฯ บางนา สกษ.	ฝนเล็กน้อย	1,138.7	190.2	สูงกว่า	หัวหิน สกษ.	ไม่มีฝน	1,267.5	123.1	ต่ำกว่า					
กรุงเทพฯ ท่าเรือคลองเตย	ไม่มีฝน	1,148.9	206.6	สูงกว่า	จันทบุรี	-	1,526.7	497.2	ต่ำกว่า					
กรุงเทพฯ หนองจอก	-	178.1	219.3	ต่ำกว่า	พลับ สกษ.	-	1,821.7	520.0	ต่ำกว่า					
สนามบินดอนเมือง	ฝนเล็กน้อย	979.1	170.9	สูงกว่า	ตราด	8.9	3,370.6	1,040.4	สูงกว่า					
ปาร์ตอง	ไม่มีฝน	445.7	105.3	ต่ำกว่า										
ราชบุรี	-	439.7	170.7	ต่ำกว่า										

สัญลักษณ์ ***ไม่มีข้อมูล - ยังไม่ได้รับรายงาน/ไม่มีข้อมูล/ไม่มีฝน

หมายเหตุ ได้รับรายงานเพิ่มเติมโดยการบันทึกของเจ้าหน้าที่เป็นรายวัน ณ เวลา 07:00 น.

ปริมาณฝนสูงสุดเท่ากับ 370.0 มม. ที่ อ.สันติสุข จ.น่าน



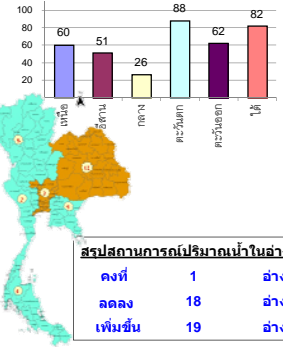
รายงานสรุปสภาพน้ำในอ่างเก็บน้ำขนาดใหญ่และขนาดกลาง

รายงานสถานการณ์ ณ วันที่ 17 สิงหาคม 2561

ปริมาณน้ำในอ่างที่ใช้การได้ในสัปดาห์นี้ + มากกว่า / - น้อยกว่า สัปดาห์ก่อน 1,222.95 ล้าน ลบ.ม.

สรุปสถานการณ์ปริมาณน้ำในอ่างเก็บน้ำที่ใช้ในทุกกิจกรรมทั่วประเทศ น้อยกว่าปริมาณน้ำที่ไหลเข้าอ่าง เมื่อเทียบกับสัปดาห์ที่ผ่านมา สถานการณ์อยู่ระหว่างเก็บกักน้ำ

% ปริมาณน้ำรวมแต่ละภาคปัจจุบัน



สรุปสถานการณ์ปริมาณน้ำในอ่างน้ำ

คงที่	1	อ่าง
ลดลง	18	อ่าง
เพิ่มขึ้น	19	อ่าง

เปรียบเทียบปริมาณน้ำรวม
ประเทศไทยปัจจุบัน
กับปี 61 และ ปี 60

วันที่ 17 สิงหาคม 2561 เท่ากับ

50,696 ล้าน ลบ.ม. หรือ เท่ากับ

71%

วันที่ 17 สิงหาคม 2560 เท่ากับ

45,920 ล้าน ลบ.ม. หรือ เท่ากับ

65%

ภาค อ่างเก็บน้ำ เชื่อม	ความจ ที่ รอก. (ล้าน ม.³)	ปริมาณน้ำ ที่ไม่ได้ (ล้าน ม.³)	ใช้การ ได้จริง (ล้าน ม.³)	ปริมาณน้ำรวม วันที่ 17 สิงหาคม 2560		ปัจจุบัน วันที่ 17 สิงหาคม 2561				สัปดาห์ก่อน วันที่ 11 สิงหาคม 2561				ปริมาณน้ำ + เพิ่มขึ้น - ลดลง (ล้าน ม.³)	สถานการณ์ ในอ่าง	
				%	%	ปริมาณน้ำรวม		ปริมาณน้ำใช้การได้จริง		ปริมาณน้ำรวม		ปริมาณน้ำใช้การได้จริง				
						ปริมาณน้ำ (ล้าน ม.³)	%	ปริมาณน้ำ (ล้าน ม.³)	%	ปริมาณน้ำ (ล้าน ม.³)	%	ปริมาณน้ำ (ล้าน ม.³)	%			
ภาคเหนือ (7)																
1	ภูมิพล (2)	13,462	3,800	9,662	6,651	49%	7,806	58%	4,006	30%	7667	57%	3,867	29%	139.00	เพิ่มขึ้น
2	สิริกิติ์ (2)	9,510	2,850	6,660	5,880	62%	6,414	67%	3,564	37%	6324	66%	3,474	37%	90.00	เพิ่มขึ้น
3	แม่งัด	265	12	253	135	51%	116	44%	104	39%	121	46%	109	41%	-5.00	ลดลง
4	แม่งาว	263	14	249	53	20%	80	30%	66	25%	81	31%	67	25%	-1.00	ลดลง
5	ก้ามปู	106	3	103	44	42%	31	29%	28	26%	30	28%	27	25%	1.00	เพิ่มขึ้น
6	กวางตุ้ง	170	6	164	129	76%	102	60%	96	56%	102	60%	96	56%	-	คงที่
7	แควน้อย	939	43	896	753	80%	353	38%	310	33%	275	29%	232	25%	78.00	เพิ่มขึ้น
	แม่เม็ก	110	16	94	54	49%	36	33%	20	18%	36	33%	20	18%	-	คงที่
	รวมภาคเหนือ	34,85%	24,825	6,744	18,081	55%	14,940	60%	8,174	33%	14,636	59%	7,872	32%	302.00	เพิ่มขึ้น
ภาคตะวันออกเฉียงเหนือ (12)																
8	ห้วยหลวง	136	7	129	79	58%	58	43%	51	38%	62	46%	55	40%	-4.00	ลดลง
9	น้ำจืด	520	45	475	597	115%	532	102%	487	94%	528	102%	483	93%	4.00	เพิ่มขึ้น
10	น้ำพอง (2)	165	8	157	169	102%	109	66%	101	61%	103	62%	95	58%	6.00	เพิ่มขึ้น
11	จุฬารัตน (2)	164	37	127	94	57%	97	59%	60	37%	107	65%	70	43%	-10.00	ลดลง
12	ลุมพินี (2)	2,431	581	1,850	1,577	65%	706	29%	125	5%	785	32%	204	8%	-79.00	ลดลง
13	ลำปาว	1,980	100	1,880	1,641	83%	1,135	57%	1,035	52%	1,262	64%	1,162	59%	-127.00	ลดลง
14	ลำตะคอง	314	22	292	89	28%	213	68%	191	61%	208	66%	186	59%	5.00	เพิ่มขึ้น
15	ลำพระเพลิง	155	1	154	83	54%	80	52%	79	51%	79	51%	78	50%	1.00	เพิ่มขึ้น
16	มูลขาม	141	7	134	77	55%	72	51%	65	46%	71	50%	64	45%	1.00	เพิ่มขึ้น
17	ลำแจะ	275	7	268	159	58%	127	46%	120	44%	124	45%	117	43%	3.00	เพิ่มขึ้น
18	ลำน้ำร่อง	121	3	118	71	59%	43	36%	40	33%	48	40%	45	37%	-5.00	ลดลง
19	สิรินธร (2)	1,966	831	1,135	1,333	68%	1,084	55%	253	13%	1,094	56%	263	13%	-10.00	ลดลง
	รวมภาคตะวันออกเฉียงเหนือ	11.80%	8,369	1,649	6,720	71%	4,256	51%	2,607	31%	4,471	53%	2,822	34%	-215.00	ลดลง
ภาคกลาง (3)																
20	ป่าสักชลสิทธิ์	960	3	957	250	26%	146	15%	143	15%	229	24%	226	24%	-83.00	ลดลง
21	ห้วยเสลา	160	17	143	95	59%	48	30%	31	19%	75	47%	58	36%	-27.00	ลดลง
22	กระเสียว	240	40	200	148	62%	157	65%	117	49%	172	72%	132	55%	-15.00	ลดลง
	รวมภาคกลาง	1.92%	1,360	60	1,300	36%	352	26%	291	21%	476	35%	416	31%	-125.00	ลดลง
ภาคตะวันออก (2)																
23	ศรีนครินทร์ (2)	17,745	10,265	7,480	13,328	75%	15,589	88%	5,324	30%	15,339	86%	5,074	29%	250.00	เพิ่มขึ้น
24	วชิราลงกรณ (2)	8,860	3,012	5,848	5,756	65%	7,817	88%	4,805	54%	7,403	84%	4,391	50%	414.00	เพิ่มขึ้น
	รวมภาคตะวันออก	37.51%	26,605	13,277	13,328	72%	23,405	88%	10,129	38%	22,742	85%	9,465	36%	664.00	เพิ่มขึ้น
ภาคตะวันออก (6+4)																
25	ขุนด่าน	224	5.00	219	114	51%	193	86%	188	84%	151	67%	146	65%	42.00	เพิ่มขึ้น
26	คลองสิียด	420	30.00	390	182	43%	230	55%	200	48%	203	48%	173	41%	27.00	เพิ่มขึ้น
27	บางพระ (3)	117	12.00	105	88	75%	60	51%	48	41%	62	53%	50	43%	-2.00	ลดลง
28	หนองปลาไหล (3)	164	13.75	150	121	74%	110	67%	96	59%	111	68%	97	59%	-1.00	ลดลง
29	ประแสร์ (3)	295	20.00	275	179	61%	180	61%	160	54%	187	63%	167	57%	-7.00	ลดลง
30	มาบประชัน (3)	17	0.72	16	9	55%	11	66%	10	62%	11	67%	10.48	63%	-0.17	ลดลง
31	หนองค้อ (3)	21	1.00	20	17	81%	11	49%	10	44%	10	47%	9.16	43%	0.34	เพิ่มขึ้น
32	ดอกราย (3)	79	3.00	76	55	69%	47	59%	44	55%	48	60%	44.98	57%	-1.35	ลดลง
33	คลองใหญ่ (3)	45	3.00	42	30	66%	24	52%	21	45%	21	47%	18.42	41%	2.12	เพิ่มขึ้น
34	นวมินทร์จินดา	295	19.00	276	146	49%	174	59%	155	53%	118	40%	99.00	34%	56.00	เพิ่มขึ้น
	รวมภาคตะวันออก	2.37%	1,678	107	1,570	56%	1,039	62%	931	56%	923	55%	815	49%	115.95	เพิ่มขึ้น
ภาคใต้ (4)																
35	แก่งกระจาน	710	65	645	338	48%	741	104%	676	95%	690	97%	625	88%	51.00	เพิ่มขึ้น
36	ปราณบุรี	391	18	373	205	52%	304	78%	286	73%	308	79%	290	74%	-4.00	ลดลง
37	รัชชประภา (2)	5,639	1,352	4,287	4,301	76%	4,881	87%	3,529	63%	4,403	78%	3,051	54%	478.00	เพิ่มขึ้น
38	บางยาง (2)	1,454	276	1,178	890	61%	779	54%	503	35%	823	57%	547	38%	-44.00	ลดลง
	รวมภาคใต้	11.55%	8,194	1,711	6,483	70%	6,705	82%	4,994	61%	6,224	76%	4,513	55%	481.00	เพิ่มขึ้น
	รวมทั้งประเทศ	100%(38)	71,031	23,548	47,482	65%	50,696	71%	27,126	38%	49,472	70%	25,903	36%	1,222.95	เพิ่มขึ้น

ที่มาข้อมูล : ตารางสรุปสภาพน้ำในอ่างเก็บน้ำขนาดใหญ่ทั่วประเทศ และตารางสรุปสภาพน้ำในอ่างเก็บน้ำภาคตะวันออก กรมชลประทาน

หมายเหตุ :

- อ่างเก็บน้ำขนาดใหญ่ หมายถึง อ่างเก็บน้ำที่มีความจุตั้งแต่ 100 ล้าน ลบ.ม. ขึ้นไป
- เป็นอ่างเก็บน้ำที่อยู่ในความรับผิดชอบของการไฟฟ้าฝ่ายผลิตแห่งประเทศไทย(10) นอกนั้นอยู่ในความรับผิดชอบของกรมชลประทาน (28)
- เป็นอ่างเก็บน้ำขนาดกลางที่มีความสำคัญต่อการอุตสาหกรรมและการประมง ของลุ่มน้ำชายฝั่งทะเลตะวันออก
- ที่มา : กรมชลประทาน และการไฟฟ้าฝ่ายผลิตแห่งประเทศไทย
- จังหวัดที่มีอ่างเก็บน้ำขนาดใหญ่มีจำนวน 26 จังหวัด ไม่มี 50 จังหวัด

รศ. หมายถึง ระดับเก็บกักของอ่าง



ศูนย์เขล



ศูนย์ป้องกันกักตุนน้ำ กรมทรัพยากรน้ำ

ลำดับของเขื่อนตามความจ

- ศรีนครินทร์ 2.ภูมิพล 3.สิริกิติ์ 4.วชิราลงกรณ 5.รัชชประภา
- 6.ลุมพินี 7.สิรินธร 8.บางยาง 9.ลำปาว 10.ป่าสัก

ลำดับของเขื่อนตามปริมาณน้ำใช้การได้

- ภูมิพล 2.ศรีนครินทร์ 3.สิริกิติ์ 4.วชิราลงกรณ 5.รัชชประภา
- 6.ลำปาว 7.ลุมพินี 8.บางยาง 9.สิรินธร 10.ป่าสัก

‘เบบินคา’เข้าถวญวันนี้ ส่งผลให้‘ภาค’ฝนชุกหนาแน่น

กรมอุตุนิยมวิทยา พยากรณ์อากาศ ๒๔ ชั่วโมงข้างหน้าว่า ประเทศไทยตอนบนมีฝนตกเป็นบริเวณกว้าง กับมีฝนตกหนักถึงหนักมากบางแห่งบริเวณภาคเหนือ ภาคตะวันออกเฉียงเหนือ ภาคตะวันออก และภาคใต้ ขอให้ประชาชนระวังอันตรายจากฝนตกหนัก และฝนที่ตกสะสม ที่ทำให้เกิดน้ำท่วมฉับพลัน น้ำป่าไหลหลากไว้ด้วย สำหรับทะเลอันดามันมีคลื่นสูง ๒-๔ เมตร และบริเวณที่มีฝนฟ้าคะนองทะเลมีคลื่นสูงมากกว่า ๔ เมตร ส่วนอ่าวไทยตอนบนมีคลื่นสูง ๒-๓ เมตร ขอให้ชาวเรือเดินเรือด้วยความระมัดระวังและเรือเล็กควรงดออกจากฝั่งจนถึงวันที่ ๒๐ สิงหาคม ๒๕๖๑

พยากรณ์อากาศสำหรับประเทศไทยตั้งแต่ ๖.๐๐ น.วันนี้ถึง ๖.๐๐ น.วันพรุ่งนี้

ภาคเหนือ มีเมฆเป็นส่วนมาก กับมีฝนฟ้าคะนองเป็นบริเวณกว้าง และมีฝนตกหนักถึงหนักมากบางแห่ง บริเวณจังหวัดแม่ฮ่องสอน เชียงใหม่ ลำพูน ลำปาง เชียงราย พะเยา น่าน แพร่ อุตรดิตถ์ สุโขทัย ตาก และกำแพงเพชร อุณหภูมิต่ำสุด ๒๓-๒๕ องศาเซลเซียส อุณหภูมิสูงสุด ๓๐-๓๒ องศาเซลเซียส ลมตะวันตกเฉียงใต้ ความเร็ว ๑๕-๓๐ กม./ชม.

ภาคตะวันออกเฉียงเหนือ มีเมฆเป็นส่วนมาก กับมีฝนฟ้าคะนองเป็นบริเวณกว้าง และมีฝนตกหนักถึงหนักมากบางแห่ง บริเวณจังหวัดอุดรธานี หนองคาย บึงกาฬ นครพนม สกลนคร มุกดาหาร ยโสธร อำนาจเจริญ อุบลราชธานี กาฬสินธุ์ มหาสารคาม และร้อยเอ็ด อุณหภูมิต่ำสุด ๒๔-๒๖ องศาเซลเซียส อุณหภูมิสูงสุด ๒๘-๓๓ องศาเซลเซียส ลมตะวันตกเฉียงใต้ ความเร็ว ๑๕-๓๐ กม./ชม.

ภาคกลาง มีเมฆเป็นส่วนมาก กับมีฝนฟ้าคะนอง ร้อยละ ๖๐ ของพื้นที่ ส่วนมากบริเวณจังหวัดราชบุรี กาญจนบุรี อุทัยธานี และนครสวรรค์ อุณหภูมิต่ำสุด ๒๓-๒๖ องศาเซลเซียส อุณหภูมิสูงสุด ๓๑-๓๔ องศาเซลเซียส ลมตะวันตกเฉียงใต้ ความเร็ว ๑๕-๓๐ กม./ชม.

ภาคตะวันออก มีเมฆเป็นส่วนมาก กับมีฝนฟ้าคะนอง ร้อยละ ๘๐ ของพื้นที่ และมีฝนตกหนักบางแห่ง บริเวณจังหวัดนครนายก ปราจีนบุรี สระแก้ว ระยอง จันทบุรี และตราด อุณหภูมิต่ำสุด ๒๔-๒๗ องศาเซลเซียส อุณหภูมิสูงสุด ๓๐-๓๓ องศาเซลเซียส ลมตะวันตกเฉียงใต้ ความเร็ว ๒๐-๔๐ กม./ชม. ทะเลมีคลื่นสูง ๒-๓ เมตร บริเวณที่มีฝนฟ้าคะนองคลื่นสูงประมาณ ๓ เมตร

ภาคใต้ (ฝั่งตะวันออก) มีเมฆเป็นส่วนมาก กับมีฝนฟ้าคะนอง ร้อยละ ๔๐ ของพื้นที่ ส่วนมากบริเวณจังหวัดเพชรบุรี ประจวบคีรีขันธ์ ชุมพร และสุราษฎร์ธานี อุณหภูมิต่ำสุด ๒๓-๒๖ องศาเซลเซียส อุณหภูมิสูงสุด ๓๒-๓๖ องศาเซลเซียส ตั้งแต่จังหวัดสุราษฎร์ธานีขึ้นมา: ลมตะวันตกเฉียงใต้ ความเร็ว ๒๐-๓๕ กม./ชม. ทะเลมีคลื่นสูงประมาณ ๒ เมตร ห่างฝั่งมีคลื่นสูงมากกว่า ๒ เมตร ตั้งแต่จังหวัดนครศรีธรรมราชลงไป: ลมตะวันตกเฉียงใต้ ความเร็ว ๑๕-๓๕ กม./ชม. ทะเลมีคลื่นสูง ๑-๒ เมตร ห่างฝั่งมีคลื่นสูงประมาณ ๒ เมตร

ภาคใต้ (ฝั่งตะวันตก) มีเมฆเป็นส่วนมาก กับมีฝนฟ้าคะนอง ร้อยละ ๔๐ ของพื้นที่ และมีฝนตกหนักบางแห่ง บริเวณจังหวัดระนอง พังงา และภูเก็ต อุณหภูมิต่ำสุด ๒๓-๒๖ องศาเซลเซียส อุณหภูมิสูงสุด ๓๑-๓๔ องศาเซลเซียส ตั้งแต่จังหวัดภูเก็ตขึ้นมา: ลมตะวันตกเฉียงใต้ ความเร็ว ๒๐-๔๕ กม./ชม. ทะเลมีคลื่นสูง ๒-๔ เมตร บริเวณที่มีฝนฟ้าคะนองคลื่นสูงมากกว่า ๔ เมตร ตั้งแต่จังหวัดกระบี่ลงไป: ลมตะวันตกเฉียงใต้ ความเร็ว ๒๐-๓๕ กม./ชม. ทะเลมีคลื่นสูงประมาณ ๒ เมตร บริเวณที่มีฝนฟ้าคะนองคลื่นสูงมากกว่า ๒ เมตร

กรุงเทพมหานครและปริมณฑล มีเมฆเป็นส่วนมาก กับมีฝนฟ้าคะนอง ร้อยละ ๖๐ ของพื้นที่ และมีฝนตกหนักบางแห่ง อุณหภูมิต่ำสุด ๒๖-๒๗ องศาเซลเซียส อุณหภูมิสูงสุด ๓๑-๓๔ องศาเซลเซียส ลมตะวันตกเฉียงใต้ ความเร็ว ๑๕-๓๐ กม./ชม.

ศูนย์เฉพาะกิจฯเผยเขื่อนขุนด่านน้ำล้นสปิลเวย์แล้ว๓๐ชม.

ศูนย์เฉพาะกิจฯเตือนกรมชลฯ-กฟผ.เร่งระบายน้ำออกจากเขื่อนใหญ่๖ แห่ง ซึ่เขื่อนขุนด่านน้ำล้นสปิลเวย์ แล้ว ๓๐ ชม. แจ้งเตือนพื้นที่ช่วยเหลือชาวบ้านลดผลกระทบน้อยที่สุด

ศูนย์เฉพาะกิจชั่วคราวในภาวะวิกฤติ สำนักงานทรัพยากรน้ำแห่งชาติ(สทช.)สรุปลสถานการณ์น้ำและพื้นที่เสี่ยงสำคัญว่าเมื่อเวลา ๐๔.๐๐ น. ของวันนี้ พายุโซนร้อน “เบบินคา”อยู่บริเวณอ่าวตังเกี๋ย คาดว่าจะเคลื่อนขึ้นฝั่งประเทศเวียดนามตอนบนในวันนี้ หลังจากนั้นจะอ่อนกำลังลงเป็นพายุดีเปรสชันและหย่อมความกดอากาศต่ำปกคลุมประเทศลาว ในวันที่ ๑๘ ส.ค. ส่งผลให้ประเทศไทยตอนบน มีฝนตกชุกหนาแน่นและมีฝนตกหนักถึงหนักมากบางแห่ง บริเวณภาคเหนือ ภาคตะวันออกเฉียงเหนือ ภาคตะวันออก และภาคใต้ อาจทำให้เกิดน้ำท่วมฉับพลัน น้ำป่าไหลหลาก น้ำล้นตลิ่ง รวมถึงดินโคลนถล่มได้ โดยช่วงวันที่



๑๙-๒๒ ส.ค. ประเทศไทยจะมีปริมาณฝนลดลง แต่ยังมีฝนตกหนักบางแห่ง บริเวณด้านตะวันตกของภาคเหนือ ภาคตะวันออก และภาคใต้ฝั่งตะวันตก โดยเฉพาะช่วงนี้ ถึงวันที่ ๑๙ ส.ค.

มี ๓๕ จังหวัด ที่ต้องเฝ้าระวัง ภาคเหนือ แม่ฮ่องสอน เชียงใหม่ เชียงราย ลำพูน ลำปาง พะเยา แพร่ น่าน อุตรดิตถ์ สุโขทัย พิษณุโลก ตาก ภาคตะวันออกเฉียงเหนือ เลย หนองบัวลำภู หนองคาย บึงกาฬ อุดรธานี สกลนคร นครพนม ขอนแก่น กาฬสินธุ์ มุกดาหารภาคตะวันตก เพชรบุรี ประจวบคีรีขันธ์ ภาคตะวันออก นครนายก ปราจีนบุรี สระแก้ว ชลบุรี ระยอง จันทบุรี ตราด ภาคใต้ ชุมพร ระนอง พังงา ภูเก็ต

สถานการณ์น้ำในอ่างเก็บน้ำขนาดใหญ่ที่ต้องเฝ้าระวังเป็นพิเศษมีน้ำเกินร้อยละ ๘๐ ของความจุ มี ๔ แห่ง ดังนี้

๑. เขื่อนแก่งกระจาน จ.เพชรบุรี มีน้ำ ๗๔๑ ล้าน ลบ.ม. ๑๐๔% น้ำล้นทางระบายน้ำ (Spillway) สูง ๖๘ ซม. มีปริมาณน้ำไหลเข้าอ่างเพิ่มขึ้น ในช่วงสัปดาห์นี้ ยังต้องเฝ้าระวังสถานการณ์อย่างใกล้ชิด โดยกรมชลประทาน ต้องเร่งพร่องน้ำลงสู่แม่น้ำเพชรบุรี ให้เต็มศักยภาพลำน้ำ เพื่อรองรับ

๒. เขื่อนน้ำอูน จ.สกลนคร มีน้ำ ๕๓๒ ล้าน ลบ.ม. ๑๐๒% ปริมาณน้ำไหลเข้าวันละ ๔.๔๕ ล้าน ลบ.ม. ต้องเร่งพร่องน้ำ ให้เต็มศักยภาพของลำน้ำท้ายน้ำ เพื่อรองรับปริมาณฝนที่ตกเหนือเขื่อนโดยประสานจังหวัด และพื้นที่

๓. เขื่อนวชิราลงกรณ จ.กาญจนบุรี มีน้ำ ๗,๘๑๗ ล้าน ลบ.ม. ๘๘% ปริมาณน้ำไหลเข้าวันละ ๑๐๐.๐๒ ล้าน ลบ.ม. ปริมาณน้ำไหลออกวันละ ๔๑.๔๐ ล้าน ลบ.ม. โดยการไฟฟ้าฝ่ายผลิต(กฟผ.)ต้องเร่งพร่องน้ำโดยเพิ่มการระบายน้ำเพื่อรองรับ ปริมาณน้ำที่ไหลเข้าเขื่อนที่เพิ่มขึ้น โดยให้เท่ากับความสามารถรับน้ำของแม่น้ำแควน้อย และแม่น้ำแม่กลอง

๔. เขื่อนขุนด่านปราการชล จ.นครนายก ปริมาณน้ำ ๑๙๓ ล้าน ลบ.ม. ๘๖% ปริมาณน้ำไหลเข้าวันละ ๖.๗๐ ล้าน ลบ.ม. มีน้ำไหลออกวันละ ๓.๘๗ ล้าน ลบ.ม. มีน้ำไหลผ่านทางระบายน้ำล้นสูง ๓๐ ซม.ต้องเร่งพร่องน้ำ ให้เต็มศักยภาพของลำน้ำท้ายน้ำ เพื่อรองรับปริมาณน้ำจากอิทธิพลของฝนที่ตกเหนือเขื่อนโดยประสานจังหวัด และให้พื้นที่แจ้งเตือนช่วยเหลือลดผลกระทบน้อยที่สุด

ส่วนอ่างเก็บน้ำขนาดใหญ่/กลางที่มีปริมาณน้ำในอ่างเพิ่มขึ้นอย่างรวดเร็ว มีจำนวน ๒ แห่ง คือ ๑. เขื่อนรัชชประภา จ.สุราษฎร์ธานี ปริมาณน้ำ ๔,๘๘๐ ล้าน ลบ.ม. ๘๗% ปริมาณน้ำไหลเข้าวันละ ๑๗.๕๘ น้ำไหลออกวันละ ๒๐.๔๗ ล้าน ลบ.ม. เร่งพร่องน้ำให้เต็มศักยภาพของลำน้ำท้ายน้ำ เพื่อรองรับปริมาณฝนที่ตกเหนือเขื่อนโดยประสานจังหวัด และพื้นที่ปรับการระบาย มีผลกระทบน้อยที่สุด ๒. อ่างเก็บน้ำคีรีธาร จ.จันทบุรี มีน้ำ ๗๕ ล้าน ลบ.ม. ๙๙% ปริมาณน้ำที่ระบาย ๐.๖๖ ล้าน ลบ.ม. ระดับน้ำ อยู่ที่ ๒๐๔.๙ ม.รทก. ระบายน้ำผ่านเครื่องกำเนิดไฟฟ้าวันละ ๐.๔๙ ล้าน ลบ.ม. และผ่านกาลักน้ำวันละ ๐.๑๗ ล้าน ลบ.ม.

ทั้งนี้อ่างเฝ้าระวัง ขนาดกลาง ๖๐ แห่ง แยกเป็น ภาคเหนือ ๔ แห่ง ภาคตะวันออกเฉียงเหนือ ๔๔ แห่ง ภาคตะวันออก ๘ แห่ง ภาคกลาง ๑ แห่ง (เท่าเดิม) และภาคใต้ ๓ แห่ง พื้นที่เฝ้าระวังจากการเร่งระบายน้ำ จากอ่างขนาดใหญ่ที่มีปริมาณน้ำ มากกว่า ๘๐% เขื่อนแก่งกระจาน เขื่อนวชิราลงกรณ เขื่อนศรีนครินทร์ เขื่อนรัชชประภา เขื่อนขุนด่านปราการชล และเขื่อนน้ำอูน รวมถึงอ่างขนาดกลางและขนาดเล็ก ที่มีปริมาณน้ำ ๑๐๐% โดยเฉพาะอย่างยิ่งเขื่อนที่มีน้ำไหลผ่านทางระบายน้ำล้น (Spillway) ระดับน้ำจะขึ้นต่อเนื่องไปอีก ๓-๔ วัน ตามปริมาณฝนที่ตก ซึ่งจะส่งผลกระทบต่อระดับน้ำในแม่น้ำเพชรบุรี ด้านท้ายเขื่อน แก่งกระจาน ๕ อำเภอ อ.แก่งกระจาน อ.ท่ายาง อ.บ้านลาด อ.เมือง และ อ.บ้านแหลม และแม่น้ำนครนายก ด้านท้ายเขื่อน ขุนด่านปราการชล อ.เมือง จ.นครนายก ทั้งนี้ต้องประสานแจ้งจังหวัด และหน่วยปฏิบัติในพื้นที่ให้ทราบ (เดลินิวส์)

ฝนกระหน่ำน้ำทะลักล้นอ่างฯ ๗ หมู่บ้านชายแดนเชียงใหม่ของอ่วม

ฝนกระหน่ำต่อเนื่อง น้ำป่าทะลักล้นอ่างเก็บน้ำ ท่วมแล้ว ๗ หมู่บ้านชายแดนเชียงใหม่ของ เมืองพ่อซุนฯ “บ้านแก่งเหนือ-แก่ง ใต้” หนักสุด ถูกน้ำท่วมกว่า ๒๐๐ หลังคา

ฝนกระหน่ำต่อเนื่อง น้ำป่าทะลักล้นอ่างเก็บน้ำ ท่วมแล้ว ๗ หมู่บ้านชายแดนเชียงใหม่ของ เมืองพ่อซุนฯ “บ้านแก่งเหนือ-แก่ง ใต้” หนักสุด ถูกน้ำท่วมกว่า ๒๐๐ หลังคา

นายทัศนัย สุภาพจน์ นายอำเภอเชียงของ จ.เชียงราย ได้รับแจ้งมีเหตุน้ำท่วมหลายพื้นที่ของ ต.ห้วยซ้อ จึงพร้อมด้วย นายอำพน หลวงชัย กำนัน ต.ห้วยซ้อ รุดไปตรวจสอบ ร่วมกับองค์กรปกครองส่วนท้องถิ่น และสำนักงานบรรเทาสาธารณภัย

เบื้องต้นพบว่าน้ำจากลำห้วยแก่งใต้ทะลักลงสู่อ่างเก็บน้ำแยกซ้าย พื้นที่บ้านแก่งใต้ หมู่ ๕ และเอ่อล้นเข้าท่วมพื้นที่บ้าน แก่งเหนือ หมู่ ๓, บ้านแก่งใต้ หมู่ ๕, บ้านเนินสมบูรณ์ หมู่ ๘, บ้านแก่งนคร หมู่ ๑๓, บ้านแก่ง หมู่ ๑๔, บ้านแก่งเจริญ หมู่ ๒๐ และบ้านแก่งสลองคำ หมู่ ๒๓ รวมทั้งหมด ๗ หมู่บ้าน ระดับน้ำลึกเฉลี่ยประมาณ ๓๐-๕๐ ซม.

นายทัศนัย สุธาพจน์ นายอำเภอเชียงของ จ.เชียงราย ได้รับแจ้งมีเหตุ น้ำท่วมหลายพื้นที่ของ ต.ห้วยซ้อ จึงพร้อมด้วย นายอำเภวย หลวงชัย กำนัน ต.ห้วยซ้อ รุดไปตรวจสอบ ร่วมกับองค์กรปกครองส่วนท้องถิ่น และสำนักงานบรรเทาสาธารณภัย

เบื้องต้นพบว่าน้ำจากลำห้วยแก่นได้ทะลักลงสู่อ่างเก็บน้ำแยกซ้าย พื้นที่บ้านแก่นใต้ หมู่ ๕ และเอ่อล้นเข้าท่วมพื้นที่ บ้านแก่นเหนือ หมู่ ๓, บ้านแก่นใต้ หมู่ ๕, บ้านเนินสมบูรณ์ หมู่ ๘, บ้านแก่นนคร หมู่ ๑๓, บ้านแก่น หมู่ ๑๔, บ้านแก่นเจริญ หมู่ ๒๐ และบ้านแก่นสลองคำ หมู่ ๒๓ รวมทั้งหมด ๗ หมู่บ้าน ระดับน้ำลึกเฉลี่ยประมาณ ๓๐-๕๐ ซม.

โดยเฉพาะหมู่บ้านแก่นเหนือ หมู่ ๓ และหมู่บ้านแก่นใต้ หมู่ ๕ มีบ้านเรือนถูกน้ำท่วมรวมกันกว่า ๒๐๐ หลังคาเรือน รวมถึงโรงเรียน วัด ฯลฯ จนทำให้โรงเรียนบ้านแก่นวิทยาต้องปิดทำการเรียนการสอนชั่วคราว ซึ่งทางเจ้าหน้าที่ได้ช่วยกันขนย้าย ข้าวของของชาวบ้านไปไว้บนพื้นที่สูง และในช่วงบ่ายระดับน้ำค่อยๆ ลดลง และหากไม่มีฝนตกลงมาเพิ่มเติมคาดว่าจะเข้าสู่ภาวะปกติ

โดยเฉพาะหมู่บ้านแก่นเหนือ หมู่ ๓ และหมู่บ้านแก่นใต้ หมู่ ๕ มีบ้านเรือนถูกน้ำท่วมรวมกันกว่า ๒๐๐ หลังคาเรือน รวมถึงโรงเรียน วัด ฯลฯ จนทำให้โรงเรียนบ้านแก่นวิทยาต้องปิดทำการเรียนการสอนชั่วคราว ซึ่งทางเจ้าหน้าที่ได้ช่วยกันขนย้าย ข้าวของของชาวบ้านไปไว้บนพื้นที่สูง และในช่วงบ่ายระดับน้ำค่อยๆ ลดลง และหากไม่มีฝนตกลงมาเพิ่มเติมคาดว่าจะเข้าสู่ภาวะปกติ

ส่วนพื้นที่ อ.แม่สาย เจ้าหน้าที่การไฟฟ้าส่วนภูมิภาค (กฟภ.) ได้เข้าซ่อมแซมเสาไฟฟ้าแรงสูงหน้าองค์การบริหารส่วนตำบล (อบต.) ศรีเมืองชุม ริมถนนสาย แม่สาย-เชียงแสน ที่ล้มเอนลงหลังมีฝนตกหนัก-พายุลมแรง จำนวน ๗ ต้น จนสามารถ จ่ายกระแสไฟฟ้าได้ตามปกติแล้ว

ขณะที่พื้นที่ อ.แม่ฟ้าหลวง พบว่าที่หมู่ ๑๐ ต.แม่สลองนอก อ.แม่ฟ้าหลวง พบว่าดินจากเนินดินริมทางเข้าหมู่บ้านได้หลาย หลงมาทับถนน โชคดีช่วงเกิดเหตุไม่มีคน หรือยานพาหนะผ่านไปมาทำให้ไม่มีผู้ได้รับอันตราย หลังเกิดเหตุเจ้าหน้าที่และชาวบ้าน ช่วยกันขุดตักดินและหินออกจากถนนจนใช้การได้ตามปกติแล้วเช่นกัน

ส่วนพื้นที่ อ.แม่สาย เจ้าหน้าที่การไฟฟ้าส่วนภูมิภาค (กฟภ.) ได้เข้าซ่อมแซมเสาไฟฟ้าแรงสูงหน้าองค์การบริหารส่วนตำบล (อบต.) ศรีเมืองชุม ริมถนนสาย แม่สาย-เชียงแสน ที่ล้มเอนลงหลังมีฝนตกหนัก-พายุลมแรง จำนวน ๗ ต้น จนสามารถ จ่ายกระแสไฟฟ้าได้ตามปกติแล้ว

ขณะที่พื้นที่ อ.แม่ฟ้าหลวง พบว่าที่หมู่ ๑๐ ต.แม่สลองนอก อ.แม่ฟ้าหลวง พบว่าดินจากเนินดินริมทางเข้าหมู่บ้าน ได้หลายหลงมาทับถนน โชคดีช่วงเกิดเหตุไม่มีคน หรือยานพาหนะผ่านไปมาทำให้ไม่มีผู้ได้รับอันตราย หลังเกิดเหตุเจ้าหน้าที่ และชาวบ้านช่วยกันขุดตักดินและหินออกจากถนนจนใช้การได้ตามปกติแล้วเช่นกัน (ผู้จัดการ)

วิกฤต! เร่งอพยพคน ๑๑ หมู่บ้านใน อ.สันติสุข น่าน หนี “เบบินคา” ทำน้ำป่าทะลักดินถล่ม

พายุโซนร้อน “เบบินคา” ทำให้เกิดฝนตกหนักในหลายอำเภอของจังหวัดน่าน และมีน้ำป่าไหลทะลัก ระบบเตือนภัย น้ำท่วม-ดินถล่มแจ้ง ๑๑ หมู่บ้านวิกฤต ต้องอพยพ ผู้ว่าฯ สั่งรับมือและเฝ้าระวังเต็มที่พื้นที่เสี่ยงภัย และมีชาวบ้านถูกไฟฟ้าดูด เสียชีวิต ๑ ราย

อิทธิพลจากพายุโซนร้อนเบบินคา ส่งผลให้จังหวัดน่านเกือบทุกพื้นที่มีฝนตกหนักต่อเนื่องตลอดทั้งคืนจนถึงขณะนี้ โดยเฉพาะที่อำเภอปัว, สันติสุข และแม่จริม มีปริมาณน้ำฝนสะสมสูง ๑๕๘-๒๐๐ มิลลิเมตร ส่งผลให้ระดับน้ำในแม่น้ำสาขา ลำน้ำยาว อ.ปัว มีระดับเพิ่มสูงขึ้นอย่างรวดเร็ว จนถึงขั้นวิกฤติ ๔.๕๐ เมตร

ส่งผลให้น้ำไหลทะลักเข้าท่วมบ้านเรือนประชาชนที่บ้านร้อง และที่บ้านसान ต.สถาน อ.ปัว น้ำไหลทะลักเข้าท่วมโรงเรียน บ้านसान อาคารเรียนชั้นล่าง น้ำเข้าท่วมสูงกว่า ๕๐ เซนติเมตร และมีท่าที่เพิ่มสูงขึ้นต่อเนื่อง ซึ่งวันนี้ทางโรงเรียนได้ประกาศ ปิดการเรียนการสอน

นอกจากนี้ยังมีรายงานที่บ้านसानใต้ หมู่ ๑๓ นายสนธิ เนตรทิพย์ ถูกไฟดูดเสียชีวิต ขณะเก็บข้าวของภายในบ้าน หนีน้ำท่วม ขณะนี้ พ.อ.รัตนะ พัฒนโสภณ ผู้บังคับหน่วยเฉพาะกิจกรมทหารพราน ๓๒ นำกำลังและสั่งการชุดบรรเทาสาธารณภัย ของหน่วยเฉพาะกิจกรมทหารพรานที่ ๓๒ กองกำลังผาเมือง จำนวน ๒ ชุดปฏิบัติการ เข้าช่วยเหลือประชาชนที่ประสบภัยน้ำท่วม ในพื้นที่อำเภอปัว

ส่วนที่อำเภอสันติสุข น้ำป่าไหลหลากท่วมเส้นทางน่าน-สันติสุข ตรงบริเวณบ้านภูแยง ตำบลดู่พงษ์ และเส้นทาง บ้านดอนไชย ตำบลป่าแลวหลวง รถทุกชนิดไม่สามารถผ่านได้



ขณะนี้หลายหน่วยงานทั้งหน่วยทหารและป้องกันบรรเทาสาธารณภัยเร่งลงพื้นที่เพื่อช่วยเหลือและเฝ้าระวังแล้ว โดยเฉพาะบ้านเรือนประชาชนที่ติดริมน้ำมวบ ซึ่งระดับน้ำสูงขึ้นอย่างรวดเร็ว และไหลเข้าท่วมบ้านเรือนราษฎรสูงกว่า ๑.๘ เมตร รวมทั้งความแรงของน้ำป่าที่ไหลหลากได้กัดเซาะบ้านริมน้ำทรุดตัวจนต้องเร่งขนย้ายอพยพออกมาที่ปลอดภัย

ด้าน นายไพศาล วิมลรัตน์ ผู้ว่าราชการจังหวัดน่าน ได้ให้ทุกฝ่ายพร้อมรับมือและเฝ้าระวังสถานการณ์อย่างใกล้ชิด หลังระบบเตือนภัยน้ำท่วมดินถล่ม กรมทรัพยากรน้ำแจ้งเตือนภัยด้วยระดับน้ำ ๑๑ หมู่บ้านในอำเภอสันติสุข จังหวัดน่าน ขึ้นวิกฤตต้องอพยพ และ ๖๘ หมู่บ้านในอำเภอปัว, ท่าวังผา และเมือง เตรียมพร้อมระวังน้ำท่วมฉับพลัน (ผู้จัดการ)

ปก.เขต ๓ เร่งช่วยเหลือ.ประจันตคามเหตุน้ำป่าหลาก

สถานการณ์น้ำป่าเขาใหญ่หลากท่วม อ.ประจันตคาม ระดับเพิ่มสูงขึ้นหลังฝนตกต่อเนื่อง!! ขณะทีปก.เขต ๓ เตรียมเรือท้องแบนเข้าช่วยเหลือ

ความคืบหน้าสถานการณ์น้ำป่าจากอุทยานแห่งชาติเขาใหญ่มรดกโลก ไหลหลากท่วมหมู่บ้านใกล้ตีนเขาเนื่องจากฝนตกนานสะสมนับชั่วโมง ประกอบกับกรมชลประทานเปิดบานประตูระบายน้ำปล่อยระบายน้ำหน้าเขื่อนคลองประจันตคาม ส่งผลให้หมู่บ้านริมคลอง อาทิ บ้านนาแฉม หมู่ ๓, บ้านชิงกระชายหมู่ ๑๓ ต.บุฝ้าย, ต.หนองแก้ว อ.ประจันตคาม จ.ปราจีนบุรี ถูกมวลน้ำป่าจากเขาใหญ่ที่ไหลล้นตลิ่งคลองประจันตคาม ที่รับน้ำไม่ทันไหลลงสู่พื้นที่ต่ำท่วมบ้านเรือนและพื้นที่การเกษตรของประชาชน และถนนในหมู่บ้านหมู่ ๒, หมู่ ๑๓ เป็นทางยาวกว่า ๑๐๐ เมตรเศษ ระดับน้ำท่วมสูงกว่า ๖๐-๘๐ ซม. ตั้งแต่วันนี้

โดยนายชวนินทร์ วงศ์สถิตจิรกาล นายอำเภอประจันตคาม กำนัน-ผู้ใหญ่บ้าน ลงพื้นที่สำรวจแนะนำผู้นำเตือนประชาชนที่มีบ้านเรือนอยู่ติดกับคลองให้ระมัดระวังน้ำท่วมฉับพลัน จากสถานการณ์น้ำท่วม นั้นนายสำราญ จินดารัตน์ กำนัน ต.บุฝ้าย อ.ประจันตคาม จ.ปราจีนบุรี กล่าวว่า มีฝนตกซ้ำลงมาอีกส่งผลให้ช่วงกลางดึกวันนี้(๑๖ ส.ค.) น้ำที่ท่วมเดิม ที่ยังคงทรงตัวนั้น ได้เพิ่มระดับสูงเพิ่มขึ้น เนื่องจากน้ำป่าจากอุทยานแห่งชาติเขาใหญ่ ไหลมาสะสมปริมาณมากที่ด้านหน้าเขื่อนกันคลองประจันตคาม กรมชลประทานจึงต้องเปิดบานประตูระบายน้ำลงคลองประจันตคามในการรักษาระดับปริมาณน้ำให้สมดุล

ล่าสุด นางจรัส ไยเยื่อ ผอ.ศูนย์ป้องกันและบรรเทาสาธารณภัย เขต ๓ ปราจีนบุรี มอบหมายส่วนสนับสนุนทรัพยากรกู้ภัยให้การสนับสนุนเรือท้องแบนพร้อมเครื่องยนต์ จำนวน ๔ ลำ พร้อมด้วยเจ้าหน้าที่ จำนวน ๑๐ คน เพื่อนำไปให้การช่วยเหลือผู้ประสบอุทกภัย บริเวณคลองหนองแก้ว บ้านเกาะพันชา ม. ๖ ต.หนองแก้ว อ.ประจันตคาม จ.ปราจีนบุรี ซึ่งระดับน้ำในคลองหนองแก้ว มีระดับน้ำที่สูงขึ้นอย่างต่อเนื่อง และน้ำเริ่มท่วมขังไรนา สวนกล้วย และบ้านเรือนที่อยู่ติดริมคลอง ซึ่งหากระดับน้ำสูงขึ้นมากกว่านี้ และหากมีความจำเป็นต้องอพยพหรือขนย้ายข้าวของ (ไอ เอ็น เอ็น)

เขื่อนแก่งกระจานยังเกินความจุอ่าง-กรมชลฯเฝ้าระวัง

สถานการณ์น้ำอ่างเก็บน้ำแก่งกระจาน จ.เพชรบุรี ยังเกินความจุอ่างฯ ขณะที่กรมชลฯติดตามสถานการณ์น้ำอย่างใกล้ชิด พร้อมกับปรับแผนการระบายน้ำให้สอดคล้องกับสภาวะฝนที่ตกลงมา โดยไม่ให้เกิดผลกระทบต่อพื้นที่ด้านท้ายเขื่อน หรือกระทบให้น้อยที่สุด

สถานการณ์น้ำอ่างเก็บน้ำแก่งกระจาน วันที่ ๑๖ ส.ค. ๒๕๖๑ เวลา ๐๖.๐๐ น. ปริมาณน้ำในเขื่อนแก่งกระจาน มีปริมาณ ๗๓๒.๑๖๓ ล้าน ลบ.ม.หรือคิดเป็นร้อยละ ๑๐๓ มีน้ำไหลลงอ่างฯ ๒๐.๗๖ ล้าน ลบ.ม./วัน เนื่องจากมีฝนตกหนักในพื้นที่ตอนบนของเขื่อนแก่งกระจาน ทำให้มีน้ำไหลลงอ่างฯมากขึ้น ในขณะที่มีน้ำล้น Spillway ประมาณ ๐.๔๙ เมตร วางแผนการระบายน้ำวันละ ๑๖.๐๑๕ ล้าน ลบ.ม. แยกได้ ดังนี้

- ปริมาณน้ำล้น Spillway ๖๙.๔๒ ลบ.ม./วินาที
- ระบายผ่าน Outlet ๑๑๐.๐๗ ลบ.ม./วินาที
- ระบายด้วยกาลักน้ำ ๑๒ ชุด ๕.๘๘ ลบ.ม./วินาที
- รวมปริมาณน้ำที่ระบายทั้งสิ้น ๑๘๕.๓๗ ลบ.ม./วินาที

สำหรับสถานการณ์น้ำที่เขื่อนเพชร

- มีการระบายน้ำผ่านคลองส่งน้ำ ๔ สายรวม ๖๓.๐๖ ลบ.ม./วินาที
- ระบายผ่านเขื่อนเพชรลงสู่แม่น้ำเพชรบุรี ๘๙.๙๔ ลบ.ม./วินาที



รวมปริมาณการระบาย ๑๕๓.๐๑ ลบ.ม./วินาที

จากการติดตามระดับน้ำที่ B๑๕ เทศบาลเพชรบุรี ยังคงต่ำกว่าตลิ่ง ๑.๑๗ ม. แนวโน้มทรงตัว

กรมชลประทาน ยังคงเฝ้าระวังติดตามสถานการณ์น้ำในเขื่อนแก่งกระจานอย่างใกล้ชิด พร้อมกับปรับแผนการระบายน้ำให้สอดคล้องกับสภาวะฝนที่ตกลงมา โดยไม่ให้ส่งผลกระทบต่อพื้นที่ด้านท้ายเขื่อน หรือกระทบให้น้อยที่สุด ซึ่งได้มีการรายงานสถานการณ์น้ำให้ทางจังหวัดและหน่วยงานที่เกี่ยวข้องทราบอย่างต่อเนื่องแล้ว

สำหรับเครื่องสูบน้ำ เครื่องผลักดันน้ำ และเรือผลักดันน้ำของกองทัพเรือ และหน่วยทหารพัฒนา ยังคงประจำการอยู่ในที่ตั้ง และระบายน้ำลงสู่ทะเลอย่างต่อเนื่อง (ไอ เอ็น เอ็น)

ยอดดับเหื่อน้ำท่วมหน้ามรสุม “รัฐเกรละ” เพิ่ม ๘๖ กว่า ๘๐ เขื่อนระดับน้ำสุดเสียง กว่าอีก ๖๐,๐๐๐ พลัดถิ่น

กองกำลังทหารหลายร้อยรายออกปฏิบัติการช่วยเหลือครอบครัวชาวอินเดียนที่ติดอยู่ท่ามกลางน้ำท่วมสูงในรัฐเกรละ (Kerala) วันพฤหัสบดี(๑๖ ส.ค.) ยอดเสียชีวิตล่าสุดแตะ ๘๖ ราย พบระดับน้ำในเขื่อนร่วม ๘๐ แห่งอยู่ในระดับอันตราย มีผู้ประสบภัยพลัดถิ่นแล้วรวม ๖๐,๐๐๐ คน

เอเอฟพีรายงานวันนี้(๑๗ ส.ค.)ว่า ทหารอินเดียนใช้ทหารและเฮลิคอปเตอร์เข้าช่วยบรรดาผู้ประสบภัยที่ติดอยู่ในน้ำท่วมสูง มีภาพฮ.ดิงร่างบรรดาผู้รอดความช่วยเหลือจากหลังคา ส่วนประตูน้ำของเขื่อนถูกเปิดออกหลังจากพายุมรสุมได้นำมวลน้ำมหาศาลเข้ามายังรัฐเกรละ (Kerala) ทางใต้ ซึ่งเป็นที่นิยมในหมู่นักท่องเที่ยวต่างชาติ

ด้านมุขมนตรีรัฐเกรละ ปินารายี วิเจยาน(Pinarayi Vijayan) แถลงว่า ในขณะนี้ทางรัฐกำลังเผชิญหน้ากับหายนะครั้งสำคัญ ส่วนมรสุมนั้นมีการคาดการณ์ว่าจะยังคงตกนานอีกหลายวัน

ส่วนท่าอากาศยานสำคัญประจำภูมิภาคในเมืองโกจจิ (Kochi) ถูกสั่งปิดไปต่อไปจนถึงวันที่ ๒๖ ส.ค.นี้ สำหรับการเกษตรที่สำคัญคือ แหล่งปลูกชาที่มีชื่อเสียง และชายหาดต้นปลาล์มเรียงรายที่เลื่องชื่อ หาดเบคัล(Bekal)ได้รับความเสียหายมากที่สุด ที่ถึงขั้น เอเอฟพีชี้ว่า หนักสุดในรอบเกือบร้อยปี

รัฐเกรละแถลงว่า มีตัวเลขผู้เสียชีวิตใหม่ ๒๑ รายได้รับการยืนยันในวันพฤหัสบดี(๑๖) ส่งผลทำให้ตัวเลขเสียชีวิตโดยรวมอย่างเป็นทางการอยู่ที่ ๘๖ ราย ส่วนสื่อรายงานว่า มีการเกรงว่าอาจมีคนจำนวนมากถึง ๓๐ รายเกรงเสียชีวิตจากเหตุดินถล่ม และน้ำพังตลิ่งหลังล้นออกมา ทำให้หมู่บ้านจำนวนมากอยู่ใต้น้ำ

มีอย่างน้อย ๘ รายจบชีวิตหลังจากเขื่อนทางการเกษตรพัง และเกิดดินถล่มทับบ้าน ๓ หลังในเมืองเนนมารา(Nenmara) เขตपालัคคัต(Palakkad)เจ้าหน้าที่แถลง

วิเจเยนกล่าวว่า มีการตรวจพบว่าเขื่อนจำนวน ๘๐ แห่งมีระดับน้ำอยู่ในขั้นอันตราย และร้องขอให้ประชาชนในรัฐให้ทำการอพยพเมื่อได้รับคำสั่ง

เฮลิคอปเตอร์จากกองทัพอินเดียนรวมไปถึงของหน่วยงานยามฝั่ง เรือช่วยชีวิต และทีมนักประดาน้ำจากกองทัพเรืออินเดียน ได้ถูกส่งมาให้ความช่วยเหลือที่รัฐเกรละแห่งนี้ และพบว่าในวันพฤหัสบดี(๑๖) มีการจัดส่งกำลังทหารเพิ่มเติมอีก ๕๔๐ นาย เข้ามาในพื้นที่ เชื่อว่าจะมีเพิ่มขึ้นถูกส่งเข้ามาในภายหลัง

ทางกองทัพอินเดียนแถลงว่า เฮลิคอปเตอร์ได้นำปฏิบัติการกู้ภัยหลายครั้ง ซึ่งพบว่าได้มีการจัดส่งอาหาร และน้ำดื่มไปให้กับผู้ที่ติดอยู่ ซึ่งได้ร้องขอให้คนเหล่านั้นยืนในพื้นที่เปิดโล่ง หรือบนหลังคาบ้านให้ห่างจากต้นไม้ เพื่อที่จะไม่เป็นอุปสรรคในการให้ความช่วยเหลือสำหรับหน่วยเฮลิคอปเตอร์

พบมีประชาชนที่พลัดถิ่นจำนวน ๖๐,๐๐๐ คนอยู่ในศูนย์พักพิงชั่วคราว เจ้าหน้าที่สำนักงานการจัดการภัยพิบัติให้ความเห็นกับเอเอฟพีว่า มีคนไม่ต่ำกว่า ๖,๕๐๐ รายยังคงตกค้างในส่วนต่างๆของรัฐเกรละ และสถานการณ์ระดับพื้นที่ใน ๓ เขต อยู่ในขั้นร้ายแรง เอเอฟพีชี้ว่า น้ำท่วมสูงเกิดขึ้นในรัฐอื่นด้วยเช่นกัน รัฐกรณาฏกะ (Karnataka) และรัฐมัธยประเทศ (Madhya Pradesh)

ซึ่งทางรัฐบาลชี้ว่า ถนนภายในรัฐเกรละระยะทาง ๑๐,๐๐๐ กิโลเมตรได้รับความเสียหาย และบ้านเรือนประชาชนจำนวนหลายร้อยหลังสูญหาย และได้มีการสั่งการให้เปิดประตูน้ำของเขื่อนและอ่างเก็บน้ำจำนวน ๓๔ แห่ง ซึ่งระดับน้ำสูงในขั้นเป็นอันตราย

อย่างไรก็ตาม ทางเหนือและภาคกลางของรัฐเกรละได้รับผลกระทบมากที่สุดจากวิกฤตน้ำท่วม และ ๑๔ เขตของรัฐถูกเตือนว่าเป็น “เขตอันตราย”จากการที่มีการคาดว่าฝนตกหนักจะยังคงเกิดขึ้นต่อไปอีกหลายวัน



ด้านนายกรัฐมนตรีนเรนทร อินเดียน นเรนทรา โมตี แถลงในวันพฤหัสบดี(๑๖)ชี้ว่า ได้ออกคำสั่งกระทรวงกลาโหมให้เพิ่มความช่วยเหลือในการกู้ภัยต่อรัฐเกรละ เพื่อให้ประชาชนได้รับความสะดวกและปลอดภัย (ผู้จัดการ)

เฮลลงเจียงอ่วม น้ำท่วมบ้านเรือน-พื้นที่เกษตร เสียหายกว่าสี่พันล้าน

สภาพน้ำท่วมถนนสายหนึ่งของเมืองมีซัน มณฑลเฮลลงเจียง หลังเผชิญฝนตกหนักนานกว่าสองชั่วโมง เมื่อวันที่ ๒๒ ก.ค. ๒๕๖๑

ทางการท้องถิ่นมณฑลเฮลลงเจียงของจีนเปิดเผยว่าเหตุอุทกภัยจากฝนตกหนัก ส่งผลให้เฮลลงเจียงเผชิญความสูญเสียทางเศรษฐกิจโดยตรงกว่า ๔,๐๐๐ ล้านหยวนหรือราวสองหมื่นล้านบาท

สื่อทางการจีนรายงาน (๑๔ ส.ค.) ว่านับตั้งแต่ช่วงกลางเดือนก.ค. มณฑลเฮลลงเจียงซึ่งตั้งอยู่ทางตะวันออกเฉียงเหนือของประเทศ ประสบภาวะฝนตกหนักกว่าช่วงเวลาเดียวกันของปีก่อนถึง ๒.๕ เท่า

อ้างอิงข้อมูลจากสำนักงานควบคุมอุทกภัยประจำมณฑลฯ ระบุว่าระดับน้ำในแม่น้ำสายหลัก จำนวน ๑๕ สาย ซึ่งครอบคลุมแม่น้ำเฮลลงเจียงและแม่น้ำเนินเจียง ได้ปรับตัวสูงขึ้นจนเกินระดับเตือนภัยแล้ว

พื้นที่เกษตรกรรมราว ๓๕๕,๐๐๐ เอเคอร์ ถูกน้ำท่วมขัง ส่งผลให้เกิดพืชผลเสียหายมากกว่า ๔๒๐,๐๐๐ ตัน ขณะพลเรือนมากกว่า ๕๐,๐๐๐ คน ต้องอพยพย้ายไปยังพื้นที่ปลอดภัย แต่ยังไม่มียางานผู้บาดเจ็บหรือผู้เสียชีวิต (ผู้จัดการ)

