



รายงานการเฝ้าระวังติดตามสถานการณ์น้ำ ๒๔ ชั่วโมง

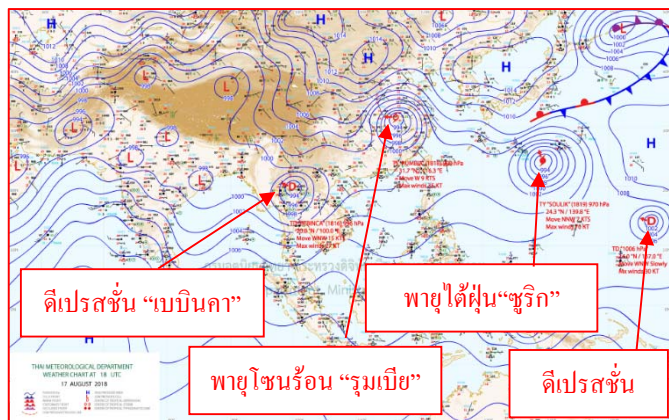
ศูนย์ป้องกันวิกฤติน้ำ กรมทรัพยากรน้ำ กระทรวงทรัพยากรธรรมชาติและสิ่งแวดล้อม
โทรศัพท์ ๐ ๒๒๙๘ ๖๖๓๑ โทรสาร ๐ ๒๒๙๘ ๖๖๒๙ <http://www.dwr.go.th>

รายงานฉบับที่ ๔๕๗/๒๕๖๑ เวลา ๐๘.๐๐ น. วันที่ ๑๘ สิงหาคม ๒๕๖๑
เรื่อง รายงานการเฝ้าระวังติดตามสถานการณ์น้ำ ๒๔ ชั่วโมง
เรียนร.มว.ทส. เลขานุการ ร.มว.ทส.ปท.ทส. รอง ปท.ทส. อทน. รอง อทน. และหน่วยงานที่เกี่ยวข้อง

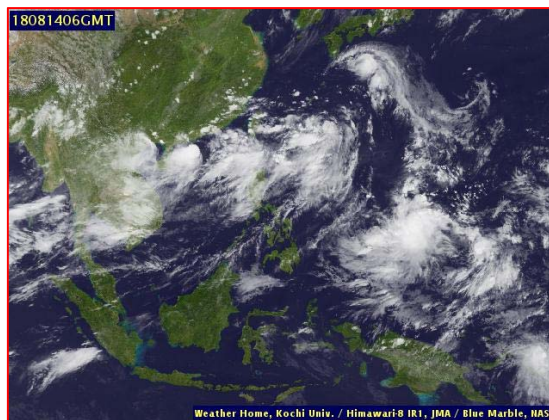
กรมทรัพยากรน้ำขอรายงานการเฝ้าระวังและติดตามสถานการณ์น้ำ ประจำวันที่ ๑๘ สิงหาคม ๒๕๖๑ ดังนี้

๑. สภาพอากาศ เวลา ๐๖.๐๐ น. (ที่มา: กรมอุตุนิยมวิทยา)

พยากรณ์อากาศ ๒๔ ชั่วโมงข้างหน้า ประเทศไทยตอนบนมีฝนตกชุกหนาแน่น กับมีฝนตกหนักถึงหนักมากบางแห่ง บริเวณภาคเหนือ ภาคตะวันออกเฉียงเหนือตอนบน ภาคกลาง และภาคตะวันออก ขอให้ประชาชนระวังอันตรายจากฝนตกหนัก และฝนที่ตกสะสม ที่ทำให้เกิดน้ำท่วมฉับพลัน น้ำป่าไหลหลากไว้ด้วย สำหรับทะเลอันดามันมีคลื่นสูง ๒-๔ เมตร และบริเวณที่มีฝนฟ้าคะนองทะเลมีคลื่นสูงมากกว่า ๔ เมตร ส่วนอ่าวไทยตอนบนมีคลื่นสูง ๒-๓ เมตร ขอให้ชาวเรือเดินเรือด้วยความระมัดระวังและเรือเล็กควรงดออกจากฝั่งจนถึงวันที่ ๒๐ สิงหาคม ๒๕๖๑

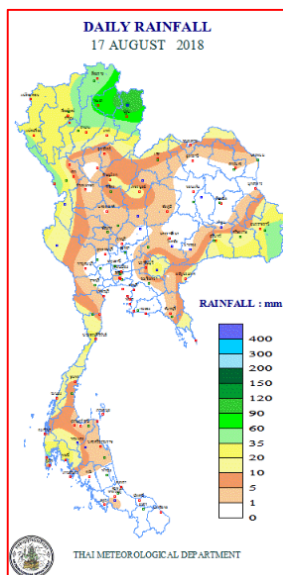


แผนที่อากาศ วันที่ ๑๘ ส.ค. ๒๕๖๑ เวลา ๐๑.๐๐ น.



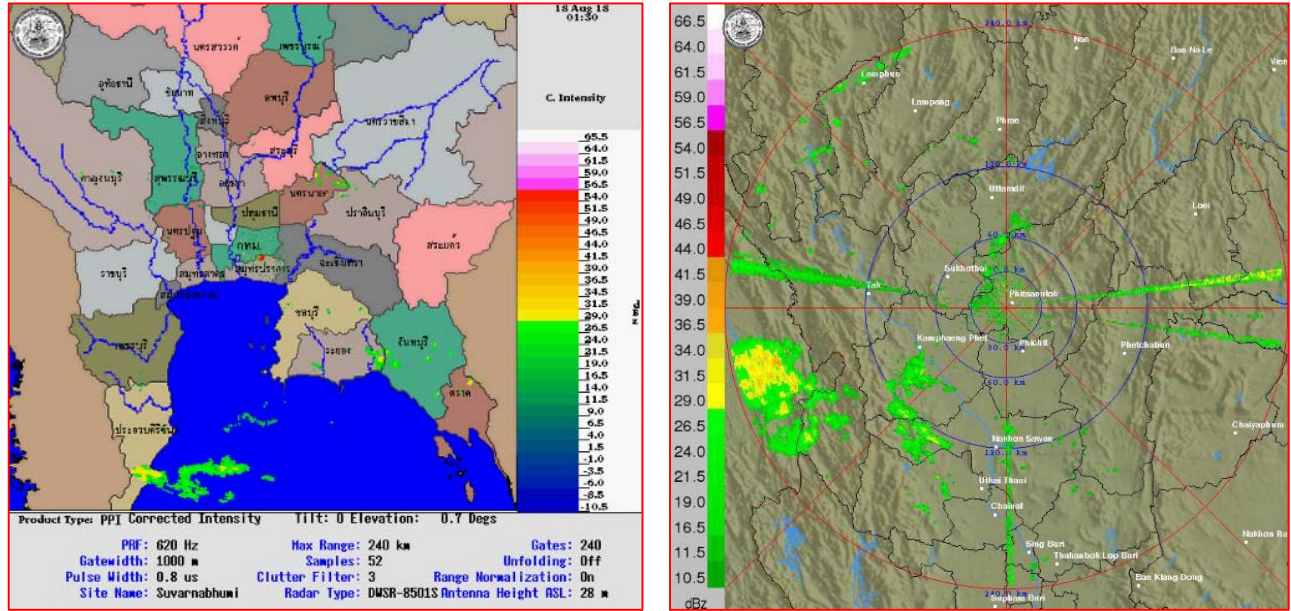
ภาพถ่ายดาวเทียม วันที่ ๑๘ ส.ค. ๒๕๖๑ เวลา ๑๓.๐๐ น.

๒. ปริมาณฝนสะสม ณ เวลา ๐๗.๐๐ น. (เมื่อวาน) - ๐๗.๐๐ น. (วันนี้) (ที่มา: กรมอุตุนิยมวิทยา)



| จุดตรวจวัด | ปริมาณฝน (มม.) |
|--------------------------|----------------|
| จ.น่าน (ท่าวังผา) | ๑๒๖.๑ |
| จ.น่าน (ทุ่งช้าง) | ๑๐๖.๑ |
| จ.น่าน (สภ.ช.) | ๘๗.๐ |
| จ.พะเยา | ๗๒.๑ |
| จ.น่าน | ๗๑.๕ |
| จ.เชียงใหม่ (ดอยอ่างขาง) | ๖๑.๕ |
| จ.ตาก (แม่สอด) | ๕๗.๗ |

๓.เรดาร์ตรวจอากาศ ณ วันที่ ๑๘ สิงหาคม ๒๕๖๑ (ที่มา: กรมอุตุนิยมวิทยา)



สถานีสุพรรณภูมิ เวลา ๐๘.๓๐ น.

สถานีพิษณุโลก เวลา ๐๙.๐๐ น.

จากเรดาร์ตรวจอากาศจะพบว่ามีกกลุ่มเมฆฝนกระจายทั่วทุกภาคของประเทศไทย

๔.สถานการณ์น้ำในอ่างเก็บน้ำขนาดใหญ่ ณ วันที่ ๑๗ สิงหาคม ๒๕๖๑ (ที่มา: กรมชลประทาน)

สภาพน้ำในอ่างเก็บน้ำขนาดใหญ่ปริมาตรน้ำในอ่างฯ ๕๐,๖๐๔ ล้าน ลบ.ม. คิดเป็นร้อยละ ๗๑ (ปริมาตรน้ำใช้การได้ ๒๗,๐๖๐ ล้าน ลบ.ม. คิดเป็นร้อยละ ๕๓) ปริมาตรน้ำในอ่างฯ เทียบกับปี ๒๕๖๐ (๔๕,๘๐๗ ล้าน ลบ.ม. คิดเป็นร้อยละ ๖๕) มากกว่าปี ๒๕๖๐ จำนวน ๔,๗๙๗ ล้าน ลบ.ม. ปริมาณน้ำไหลลงอ่างฯ จำนวน ๓๐๙.๑๕ ล้าน ลบ.ม. ปริมาณน้ำระบาย จำนวน ๒๐๑.๘๗ ล้าน ลบ.ม. สามารถรับน้ำได้อีก ๒๐,๓๐๗ ล้าน ลบ.ม.

| อ่างเก็บน้ำ | ปริมาตรน้ำในอ่าง | | ปริมาตรน้ำใช้การได้ | | ปริมาตรน้ำไหลลงอ่าง | | ปริมาตรน้ำระบาย | | ปริมาตรน้ำรับได้อีก (ล้าน ม.³) (ความจุที่ รนส.- ปริมาตรน้ำปัจจุบัน) |
|--------------------|--------------------|--------------|---------------------|-------------|---------------------|---------------------|-------------------|---------------------|---|
| | ปริมาตร (ล้าน ม.³) | % น้ำเก็บกัก | ปริมาตร (ล้าน ม.³) | % น้ำใช้การ | วันนี้ (ล้าน ม.³) | เมื่อวาน (ล้าน ม.³) | วันนี้ (ล้าน ม.³) | เมื่อวาน (ล้าน ม.³) | |
| ๑.ภูมิพล | ๗,๘๐๖ | ๕๘ | ๔,๐๐๖ | ๔๑ | ๑๓.๐๔ | ๑๙.๒๒ | ๘.๐๐ | ๘.๐๐ | ๕,๖๕๖ |
| ๒.สิริกิติ์ | ๖,๔๑๔ | ๖๗ | ๓,๕๖๔ | ๕๔ | ๒๖.๒๑ | ๓๑.๒๙ | ๑๙.๑๑ | ๒๒.๐๕ | ๔,๐๙๔ |
| ๓.จุฬารามณ์ | ๙๗ | ๕๙ | ๖๐ | ๔๗ | ๐.๔๔ | ๐.๒๑ | ๑.๐๖ | ๑.๐๖ | ๘๔ |
| ๔.อุบลรัตน์ | ๗๐๖ | ๒๙ | ๑๒๕ | ๗ | ๔.๕๐ | ๒.๔๐ | ๖.๙๙ | ๑๐.๑๘ | ๓,๙๓๔ |
| ๕.ลำปาง | ๑,๑๓๕ | ๕๗ | ๑,๐๓๕ | ๕๕ | ๗.๖๙ | ๖.๖๓ | ๑๓.๙๙ | ๑๕.๐๓ | ๑,๓๑๕ |
| ๖.สิรินธร | ๑,๐๘๔ | ๕๕ | ๒๕๓ | ๒๒ | ๑๑.๕๖ | ๑๕.๖๔ | ๕.๐๐ | ๕.๑๕ | ๘๘๒ |
| ๗.ป่าสักชลสิทธิ์ | ๑๔๖ | ๑๕ | ๑๔๓ | ๑๕ | ๕.๒๑ | ๕.๓๕ | ๕.๒๑ | ๕.๒๑ | ๘๑๔ |
| ๘.ศรีนครินทร์ | ๑๕,๕๘๙ | ๘๘ | ๕,๓๒๔ | ๗๑ | ๔๕.๒๒ | ๓๘.๖๗ | ๒๐.๐๒ | ๒๐.๐๕ | ๓,๑๘๑ |
| ๙.วีรลกลกรณ์ | ๗,๘๑๗ | ๘๘ | ๔,๘๐๕ | ๘๒ | ๑๐๐.๐๒ | ๑๓๒.๐๕ | ๔๑.๔๐ | ๔๑.๔๒ | ๓,๑๘๓ |
| ๑๐.ขุนด่านปราการชล | ๑๙๓ | ๘๖ | ๑๘๘ | ๘๖ | ๖.๗๐ | ๙.๘๔ | ๓.๓๓ | ๓.๓๓ | ๓๒ |
| ๑๑.รัชชประภา | ๔,๘๘๑ | ๘๗ | ๓,๕๓๐ | ๘๒ | ๑๗.๕๘ | ๑๕.๔๑ | ๒๐.๔๗ | ๑๙.๙๗ | ๑,๒๖๓ |
| ๑๒.บางบาล | ๗๗๙ | ๕๔ | ๕๐๓ | ๔๓ | ๑.๐๐ | ๑.๗๕ | ๕.๐๗ | ๕.๐๖ | ๘๑๑ |

๕. สถานการณ์น้ำในประเทศ ณ วันที่ ๑๕ - ๑๘ สิงหาคม ๒๕๖๑ (ที่มา: กรมชลประทาน)

| สถานี | แม่น้ำ | อำเภอ | จังหวัด | ระดับตลิ่ง (ม.รทก.) | ระดับน้ำ (ม.รทก.) | | | | แนวโน้ม | เปรียบเทียบระดับตลิ่ง |
|-------|-------------|--------------|---------------|---------------------|-------------------|----------|---------|---------|-----------|-----------------------|
| | | | | | พุธ | พฤหัสบดี | ศุกร์ | เสาร์ | | |
| | | | | | ๑๕ ส.ค. | ๑๖ ส.ค. | ๑๗ ส.ค. | ๑๘ ส.ค. | | |
| P.๑ | ปิง | เมือง | เชียงใหม่ | ๓.๗๐ | ๑.๓๑ | ๑.๓๑ | ๑.๓๑ | *** | *** | *** |
| W.๑C | วัง | เมือง | ลำปาง | ๕.๒๐ | -๐.๕๑ | -๐.๓๗ | -๐.๓๙ | *** | *** | *** |
| Y.๑๖ | ยม | บางระกำ | พิษณุโลก | ๗.๓๐ | ๕.๐๗ | ๕.๑๔ | ๕.๐๒ | ๔.๖๔ | ลดลง | -๒.๖๔ |
| N.๗A | น่าน | เมือง | พิจิตร | ๙.๘๗ | ๖.๑๙ | ๖.๐๘ | ๕.๘๓ | ๕.๔๗ | ลดลง | -๕.๗๑ |
| C.๒ | เจ้าพระยา | เมือง | นครสวรรค์ | ๒๖.๒๐ | ๒๐.๐๙ | ๒๐.๑๑ | ๒๐.๐๗ | ๒๐.๐๐ | ลดลง | -๖.๒๐ |
| C.๑๓ | เจ้าพระยา | สรรพยา | ชัยนาท | ๑๖.๓๔ | ๘.๔๗ | ๘.๔๖ | ๘.๕๑ | ๘.๓๕ | ลดลง | -๗.๙๙ |
| M.๖A | มูล | สตึก | บุรีรัมย์ | ๖.๐๐ | ๐.๐๔ | ๐.๐๔ | ๐.๐๔ | ๐.๐๔ | ทรงตัว | -๕.๙๖ |
| M.๗ | มูล | เมือง | อุบลราชธานี | ๗.๐๐ | ๕.๑๑ | ๕.๑๐ | ๕.๐๓ | ๔.๙๙ | ลดลง | -๒.๐๑ |
| M.๑๙๑ | ลำตะคอง | เมือง | นครราชสีมา | ๓.๐๐ | ๐.๙๙ | ๑.๐๘ | ๐.๙๘ | ๑.๐๗ | เพิ่มขึ้น | -๑.๙๓ |
| M.๖๙ | ลำเซบก | โครงการพิเศษ | อุบลราชธานี | ๗.๓๐ | ๕.๒๘ | ๕.๒๐ | ๔.๘๐ | ๔.๔๘ | ลดลง | -๒.๘๒ |
| X.๖๔ | คลองท่ามะ | ท่ามะ | ชุมพร | ๑๗.๑๓ | ๑๐.๘๑ | ๙.๙๒ | ๑๐.๒๕ | ๙.๖๒ | ลดลง | -๗.๕๑ |
| X.๑๔๙ | คลองกลาย | นบพิตำ | นครศรีธรรมราช | ๓๓.๙๖ | ๒๙.๐๓ | ๒๙.๐๒ | ๒๙.๐๒ | ๒๙.๐๑ | ลดลง | -๔.๙๕ |
| X.๒๗๔ | แม่น้ำโก-ลก | แว้ง | นราธิวาส | ๒๔.๑๘ | ๑๘.๔๓ | ๑๘.๔๓ | ๑๘.๔๓ | ๑๘.๔๒ | ลดลง | -๕.๗๖ |
| X.๓๗A | แม่น้ำตาปี | พระแสง | สุราษฎร์ธานี | ๑๐.๗๖ | ๑๐.๑๕ | ๙.๙๓ | ๙.๖๑ | ๙.๐๖ | ลดลง | -๑.๗๐ |

*** ยังไม่ได้รับรายงาน

๖. สถานการณ์น้ำในพื้นที่ลุ่มน้ำโขง ณ วันที่ ๑๗ สิงหาคม ๒๕๖๑ (ที่มา: Mekong River Commission (MRC))

| สถานี | ปริมาณฝน ๒๔ ชม. (มม) | ระดับอ้างอิง (ม.รทก.) | ระดับตลิ่ง (ม.) | ระดับน้ำ (ม.) ๑๗ ส.ค. | เปรียบเทียบระดับตลิ่ง | ระดับน้ำคาดการณ์ (ม.) | | | แนวโน้ม |
|--------------------------|----------------------|-----------------------|-----------------|-----------------------|-----------------------|-----------------------|---------|---------|-----------|
| | | | | | | ๑๘ ส.ค. | ๑๙ ส.ค. | ๒๐ ส.ค. | |
| อ.เชียงแสน จ.เชียงราย | ๗.๒ | ๓๕๗.๑๑๐ | ๑๒.๘๐ | ๕.๖๘ | -๗.๑๒ | ๕.๕๖ | ๕.๘๖ | ๖.๐๕ | เพิ่มขึ้น |
| อ.เชียงคาน จ.เลย | ๓.๙ | ๑๙๔.๑๑๘ | ๑๖.๐๐ | ๑๒.๗๓ | -๓.๒๗ | ๑๓.๔๑ | ๑๓.๗๕ | ๑๓.๘๖ | เพิ่มขึ้น |
| อ.เมือง จ.หนองคาย | ๘.๘ | ๑๕๓.๖๔๘ | ๑๒.๒๐ | ๑๐.๒๓ | -๑.๙๗ | ๑๐.๗๔ | ๑๑.๔๓ | ๑๑.๗๑ | เพิ่มขึ้น |
| อ.เมือง จ.นครพนม | ๔.๑ | ๑๓๐.๙๖๑ | ๑๒.๐๐ | ๑๑.๒๗ | -๐.๗๓ | ๑๑.๓๒ | ๑๑.๔๙ | ๑๑.๖๓ | เพิ่มขึ้น |
| อ.เมือง จ.มุกดาหาร | ๑.๓ | ๑๒๔.๒๑๙ | ๑๒.๕๐ | ๑๑.๕๖ | -๐.๙๔ | ๑๑.๖๒ | ๑๑.๖๘ | ๑๑.๗๖ | เพิ่มขึ้น |
| อ.โขงเจียม จ.อุบลราชธานี | ๑.๕ | ๘๙.๐๓๐ | ๑๔.๕๐ | ๑๔.๐๐ | -๐.๕ | ๑๔.๑๑ | ๑๔.๒๘ | ๑๔.๔๕ | เพิ่มขึ้น |

๖. สถานการณ์เตือนภัย Early Warning ณ วันที่ ๑๘ สิงหาคม ๒๕๖๑ (ที่มา: สำนักวิจัย พัฒนาและอุทกวิทยา กรมทรัพยากรน้ำ)

[เวลา ๑๕.๐๐ น.(เมื่อวาน) - ๐๘.๐๐ น. (วันนี้)]

| การแจ้งเตือน | สถานี | การแจ้งเตือน |
|--------------------------------|---|--|
| เตือนสีแดง (อพยพ) | บ้านแม่วอง ต.ออนเหนือ อ.แม่ออน จ.เชียงใหม่ | ปริมาณฝนสะสม ๑๒ ชั่วโมง ๑๔๐.๐ มิลลิเมตร ปริมาณฝนสะสม ๑๒ ชั่วโมง ๑๐๑.๐ มิลลิเมตร ปริมาณฝนสะสม ๑๒ ชั่วโมง ๑๓๗.๐ มิลลิเมตร ระดับน้ำ ๘.๐๐ เมตร ได้รับการประสานจาก สทท. ๑๐ ปริมาณฝนสะสม ๑๒ ชั่วโมง ๑๒๑.๕ มิลลิเมตร ปริมาณฝนสะสม ๑๒ ชั่วโมง ๑๒๑.๕ มิลลิเมตร ปริมาณฝนสะสม ๑๒ ชั่วโมง ๑๒๔.๕ มิลลิเมตร ปริมาณฝนสะสม ๑๒ ชั่วโมง ๑๒๔.๕ มิลลิเมตร ปริมาณฝนสะสม ๑๒ ชั่วโมง ๑๒๘.๐ มิลลิเมตร ปริมาณฝนสะสม ๑๒ ชั่วโมง ๑๕๐.๐ มิลลิเมตร ปริมาณฝนสะสม ๑๒ ชั่วโมง ๑๒๐.๐ มิลลิเมตร |
| | บ้านปางน้ำฮ้าย ต.ท่าก้อ อ.แม่สรวย จ.เชียงราย | |
| | บ้านปางถ้ำ ต.วังทอง อ.วังเหนือ จ.ลำปาง | |
| | บ้านหาดไร่ ต.น้ำมวบ อ.เวียงสา จ.น่าน | |
| | บ้านเปียงซ้อ ต.ขุนน่าน อ.เฉลิมพระเกียรติ จ.น่าน | |
| | บ้านน้ำไคร้ ต.ยม อ.ท่าวังผา จ.น่าน | |
| | บ้านห้วยธนู ต.ตาลชุม อ.ท่าวังผา จ.น่าน | |
| | บ้านปางแก ต.ทุ่งช้าง อ.ทุ่งช้าง จ.น่าน | |
| | บ้านส่วนเหนือ ต.คงพญา อ.บ่อเกลือ จ.น่าน | |
| | บ้านน้ำกี้ใต้ ต.ผาทอง อ.ท่าวังผา จ.น่าน | |
| บ้านน้ำตัน ต.ภูคา อ.ปัว จ.น่าน | | |

| | | |
|--------------------------|--|--|
| | <p>บ้านผาเวียง ต.ภูคา อ.ป่า จ.น่าน บ้านเขื่อนแก้ว ต.ถืมตอง อ.เมืองน่าน จ.น่าน บ้านน้ำมิต ต.เปือ อ.เชียงกลาง จ.น่าน บ้านเตยทิวเห็น ต.ภูคา อำเภอป่า จ.น่าน บ้านผาน้ำน้อย ต.พญาแก้ว อ.เชียงกลาง จ.น่าน บ้านปางยาง ต.ภูคา อ.ป่า จ.น่าน</p> | <p>ปริมาณฝนสะสม ๑๒ ชั่วโมง ๑๒๓.๐ มิลลิเมตร ได้รับการประสานให้เตือนภัยอพยพ จากสทภ. ๙ ปริมาณฝนสะสม ๑๒ ชั่วโมง ๑๓๘.๕ มิลลิเมตร ปริมาณฝนสะสม ๑๒ ชั่วโมง ๑๒๗.๐ มิลลิเมตร ปริมาณฝนสะสม ๑๒ ชั่วโมง ๑๖๕.๐ มิลลิเมตร ปริมาณฝนสะสม ๑๒ ชั่วโมง ๑๒๐.๐ มิลลิเมตร</p> |
| เตือนสีเหลือง (เตือนภัย) | <p>บ้านดอนทราย ต.ออนเหนือ อ.แม่อน จ.เชียงใหม่ บ้านแม่ใจ ต.บ้านเป้า อ.แม่แตง จ.เชียงใหม่ บ้านแม่ดอกแดง ต.เชิงตอย อ.ตอยสะแกด จ.เชียงใหม่ บ้านบาหรา ต.ท่าก้อ อ.แม่สรวย จ.เชียงราย บ้านแม่สาย (บ้านถ้ำผาจม) ต.เวียงพางคำ อ.แม่สาย จ.เชียงราย บ้านขุนน้ำพริก ต.นาไร่หลวง อ.สองแคว จ.น่าน บ้านเวียงสา ต.สันกลาง อ.พาน จ.เชียงราย บ้านต้นธาตุ ต.ป่าไผ่ อ.พร้าว จ.เชียงใหม่ บ้านแม่ทิด ต.วังแก้ว อ.วังเหนือ จ.ลำปาง บ้านแม่ฮ้อใน ต.แม่่นะ อ.เชียงดาว จ.เชียงใหม่ บ้านแม่ฮ้อ ต.แม่ฮ้อมน้อย อ.ขุนยวม จ.แม่ฮ่องสอน บ้านขุนตาน ต.ทาปลาตึก อ.แม่ทา จ.ลำพูน บ้านผาซ้อ ต.แม่สุก อ.แจ้ห่ม จ.ลำปาง บ้านห้วยเลา ต.ชนแดน อ.สองแคว จ.น่าน บ้านน้ำตัม ต.ผาช้างน้อย อ.ปง จ.พะเยา บ้านสองแคว ต.นาไร่หลวง อ.สองแคว จ.น่าน บ้านสา ต.ทุ่งกล้วย อ.ภูซาง จ.พะเยา บ้านปอน ต.ปอน อ.ทุ่งช้าง จ.น่าน บ้านชมภูเหนือ ต.ชมภู อ.เนินมะปราง จ.พิษณุโลก บ้านต้นผึ้ง ต.ร่มเย็น อ.เชียงคำ จ.พะเยา บ้านน้ำสอ ต.และ อ.ทุ่งช้าง จ.น่าน บ้านกอก ต.อวน อ.ป่า จ.น่าน บ้านห้วยสะแตง ต.งอบ อ.ทุ่งช้าง จ.น่าน บ้านนาถิ่น ต.บ่อเกลือเหนือ อ.บ่อเกลือ จ.น่าน บ้านกลาง ต.เชียงม่วน อ.เชียงม่วน จ.พะเยา บ้านท่าฟ้าเหนือ ต.สระ อ.เชียงม่วน จ.พะเยา</p> | <p>ปริมาณฝนสะสม ๑๒ ชั่วโมง ๙๘.๐ มิลลิเมตร ปริมาณฝนสะสม ๑๒ ชั่วโมง ๑๐๔.๐ มิลลิเมตร ปริมาณฝนสะสม ๑๒ ชั่วโมง ๑๐๙.๐ มิลลิเมตร ปริมาณฝนสะสม ๑๒ ชั่วโมง ๙๑.๐ มิลลิเมตร ระดับน้ำ ๒.๕๒ เมตร ระดับวิกฤต ๒.๙๐ เมตร ปริมาณฝนสะสม ๑๒ ชั่วโมง ๑๐๑.๕ มิลลิเมตร ปริมาณฝนสะสม ๑๒ ชั่วโมง ๑๐๕.๕ มิลลิเมตร ปริมาณฝนสะสม ๑๒ ชั่วโมง ๑๐๓.๕ มิลลิเมตร ปริมาณฝนสะสม ๑๒ ชั่วโมง ๑๑๒.๕ มิลลิเมตร ปริมาณฝนสะสม ๑๒ ชั่วโมง ๑๐๓.๕ มิลลิเมตร ปริมาณฝนสะสม ๑๒ ชั่วโมง ๙๗.๕ มิลลิเมตร ปริมาณฝนสะสม ๑๒ ชั่วโมง ๑๐๒.๐ มิลลิเมตร ปริมาณฝนสะสม ๑๒ ชั่วโมง ๙๘.๕ มิลลิเมตร ปริมาณฝนสะสม ๑๒ ชั่วโมง ๑๐๔.๕ มิลลิเมตร ปริมาณฝนสะสม ๑๒ ชั่วโมง ๑๐๖.๕ มิลลิเมตร ปริมาณฝนสะสม ๑๒ ชั่วโมง ๙๘.๕ มิลลิเมตร ปริมาณฝนสะสม ๑๒ ชั่วโมง ๑๑๒.๐ มิลลิเมตร ปริมาณฝนสะสม ๑๒ ชั่วโมง ๙๘.๕ มิลลิเมตร ระดับน้ำ ๔.๓๙ เมตร ระดับวิกฤต ๕.๐๐ เมตร ปริมาณฝนสะสม ๑๒ ชั่วโมง ๑๐๑.๕ มิลลิเมตร ปริมาณฝนสะสม ๑๒ ชั่วโมง ๑๑๙.๐ มิลลิเมตร ปริมาณฝนสะสม ๑๒ ชั่วโมง ๙๘.๕ มิลลิเมตร ปริมาณฝนสะสม ๑๒ ชั่วโมง ๑๐๔.๐ มิลลิเมตร ปริมาณฝนสะสม ๑๒ ชั่วโมง ๙๘.๕ มิลลิเมตร ปริมาณฝนสะสม ๑๒ ชั่วโมง ๑๐๔.๐ มิลลิเมตร ปริมาณฝนสะสม ๑๒ ชั่วโมง ๙๘.๕ มิลลิเมตร ระดับน้ำ ๓.๘๑ เมตร ระดับวิกฤต ๔.๕๐ เมตร ปริมาณฝนสะสม ๑๒ ชั่วโมง ๙๘.๐ มิลลิเมตร</p> |
| เตือนสีเขียว (เฝ้าระวัง) | <p>บ้านบาหรา ต.ท่าก้อ อ.แม่สรวย จ.เชียงราย บ้านแม่ซ้าย ต.แม่่นะ อ.เชียงดาว จ.เชียงใหม่ บ้านป่าบบ้านถ้ำ ต.ป่าตึง อ.แม่จัน จ.เชียงราย บ้านจำผักกูด ต.แม่ฮ้อ อ.พาน จ.เชียงราย บ้านแม่ฮ้อใต้ ต.บ้านร้อง อ.งาว จ.ลำปาง บ้านทาทุ่งไผ่ ต.ทาปลาตึก อ.แม่ทา จ.ลำพูน บ้านปางล้าน ต.ยอต อ.สองแคว จ.น่าน บ้านป่าอิน ต.บ้านโป่ง อ.พร้าว จ.เชียงใหม่ บ้านแม่ใจ ต.บ้านเป้า อ.แม่แตง จ.เชียงใหม่ บ้านไชยงาม ต.แม่แวน อ.พร้าว จ.เชียงใหม่ บ้านตึงเหนือ ต.วังทอง อ.วังเหนือ จ.ลำปาง บ้านแม่เตาดิน ต.ห้วยแก้ว อ.แม่อน จ.เชียงใหม่ บ้านป่าเหมี้ยง ต.แจ้ซ้อน อ.เมืองปาน จ.ลำปาง บ้านบาหรา ต.ท่าก้อ อ.แม่สรวย จ.เชียงราย บ้านป่าเท้อ ต.ช่างเคิ่ง อ.แม่แจ่ม จ.เชียงใหม่ บ้านแม่วังช้าง ต.พระธาตุขิงแกง อ.จุน จ.พะเยา บ้านนาหุน ต.ภูซาง อ.ภูซาง จ.พะเยา</p> | <p>ปริมาณฝนสะสม ๑๒ ชั่วโมง ๙๑.๐ มิลลิเมตร ปริมาณฝนสะสม ๑๒ ชั่วโมง ๙๐.๐ มิลลิเมตร ระดับน้ำ ๓.๐๑ เมตร ระดับวิกฤต ๓.๕๐ เมตร ปริมาณฝนสะสม ๑๒ ชั่วโมง ๘๓.๐ มิลลิเมตร ปริมาณฝนสะสม ๑๒ ชั่วโมง ๘๖.๕ มิลลิเมตร ปริมาณฝนสะสม ๑๒ ชั่วโมง ๘๓.๐ มิลลิเมตร ปริมาณฝนสะสม ๑๒ ชั่วโมง ๑๑๓.๐ มิลลิเมตร ปริมาณฝนสะสม ๑๒ ชั่วโมง ๘๘.๐ มิลลิเมตร ปริมาณฝนสะสม ๑๒ ชั่วโมง ๙๒.๕ มิลลิเมตร ปริมาณฝนสะสม ๑๒ ชั่วโมง ๘๘.๐ มิลลิเมตร ปริมาณฝนสะสม ๑๒ ชั่วโมง ๘๗.๕ มิลลิเมตร ปริมาณฝนสะสม ๑๒ ชั่วโมง ๘๕.๕ มิลลิเมตร ปริมาณฝนสะสม ๑๒ ชั่วโมง ๘๘.๕ มิลลิเมตร ปริมาณฝนสะสม ๑๒ ชั่วโมง ๘๘.๕ มิลลิเมตร ปริมาณฝนสะสม ๑๒ ชั่วโมง ๘๒.๕ มิลลิเมตร ปริมาณฝนสะสม ๑๒ ชั่วโมง ๘๒.๕ มิลลิเมตร ปริมาณฝนสะสม ๑๒ ชั่วโมง ๘๗.๐ มิลลิเมตร</p> |

| | |
|--|--|
| บ้านสักพัฒนา ต.หงส์หิน อ.จุน จ.พะเยา | ปริมาณฝนสะสม ๑๒ ชั่วโมง ๘๓.๕ มิลลิเมตร |
| บ้านปางกลาง ต.แม่พริก อ.แม่สรวย จ.เชียงราย | ปริมาณฝนสะสม ๑๒ ชั่วโมง ๘๗.๕ มิลลิเมตร |
| บ้านห้วยข้าวก่ำเหนือ ต.ห้วยข้าวก่ำ อ.จุน จ.พะเยา | ปริมาณฝนสะสม ๑๒ ชั่วโมง ๘๕.๕ มิลลิเมตร |
| บ้านคะแนง ต.แม่ลาว อ.เชียงคำ จ.พะเยา | ปริมาณฝนสะสม ๑๒ ชั่วโมง ๙๓.๐ มิลลิเมตร |
| บ้านแม่กาไร่เดียว ต.แม่กา อ.เมืองพะเยา จ.พะเยา | ปริมาณฝนสะสม ๑๒ ชั่วโมง ๘๔.๐ มิลลิเมตร |
| บ้านแม่ทวย ต.ออย อ.ปง จ.พะเยา | ปริมาณฝนสะสม ๑๒ ชั่วโมง ๙๐.๕ มิลลิเมตร |
| บ้านแม่ดอกแดง ต.เชิงดอย อ.ดอยสะเก็ด จ.เชียงใหม่ | ปริมาณฝนสะสม ๑๒ ชั่วโมง ๘๖.๐ มิลลิเมตร |
| บ้านน้ำพัน ต.นาไร่หลวง อ.สองแคว จ.น่าน | ปริมาณฝนสะสม ๑๒ ชั่วโมง ๘๓.๐ มิลลิเมตร |
| บ้านน้ำลาว ต.แม่ลาว อ.เชียงคำ จ.พะเยา | ปริมาณฝนสะสม ๑๒ ชั่วโมง ๙๖.๕ มิลลิเมตร |
| บ้านห้วยโก๋น ต.ห้วยโก๋น อ.เฉลิมพระเกียรติ จ.น่าน | ปริมาณฝนสะสม ๑๒ ชั่วโมง ๙๐.๕ มิลลิเมตร |
| บ้านออบเหนือ ต.ออบ อ.ทุ่งช้าง จ.น่าน | ปริมาณฝนสะสม ๑๒ ชั่วโมง ๘๒.๕ มิลลิเมตร |
| บ้านถ้ำเวียงแก ต.นาไร่หลวง อ.สองแคว จ.น่าน | ปริมาณฝนสะสม ๑๒ ชั่วโมง ๘๓.๕ มิลลิเมตร |
| บ้านน้ำแคะ ต.ดงพญา อ.บ่อเกลือ จ.น่าน | ปริมาณฝนสะสม ๑๒ ชั่วโมง ๘๒.๕ มิลลิเมตร |
| บ้านขุนกำลัง ต.ขุนควง อ.ปง จ.พะเยา | ปริมาณฝนสะสม ๑๒ ชั่วโมง ๘๓.๕ มิลลิเมตร |
| บ้านเปียงซ้อ ต.ขุนน่าน อ.เฉลิมพระเกียรติ จ.น่าน | ปริมาณฝนสะสม ๑๒ ชั่วโมง ๘๒.๕ มิลลิเมตร |

๗.สถานการณ์ธรณีพิบัติภัย ณ วันที่ ๑๗ สิงหาคม ๒๕๖๑ (ที่มา : กรมทรัพยากรธรณี)

ประกาศเฝ้าระวังแจ้งเตือนภัยดินถล่มและน้ำป่าไหลหลาก ฉบับที่ ๙/๒๕๖๑ ในพื้นที่จังหวัดสระแก้ว ปราจีนบุรี จันทบุรี และตราด โดยให้อาสาสมัครเครือข่าย ทำการเฝ้าระวังเป็นพิเศษ ในระหว่างวันที่ ๑๕ - ๑๗ ส.ค. ๖๑

๘.เหตุการณ์วิกฤตน้ำปัจจุบัน ณ วันที่ ๑๘ สิงหาคม ๒๕๖๑ [เวลา ๑๕.๐๐ น.(เมื่อวาน) - ๐๘.๐๐ น. (วันนี้)]

จ.เชียงใหม่ - อิทธิพลของพายุเบบินคา ทำให้เกิดฝนตกหนักต่อเนื่องตลอด ๒ วันที่ผ่านมา ล่าสุดเมื่อ ๐๓.๐๐ น. ได้เกิดน้ำป่าไหลหลากท่วมถนนสายเชียงใหม่-เชียงราย ทล.๑๑๘ กระแสน้ำได้พัดทางเบี่ยงในพื้นที่การก่อสร้าง ของโครงการก่อสร้างเส้นทาง ทล.๑๑๘ ถนนเชียงใหม่-เชียงราย(บ้านปางแพน อ.ดอยสะเก็ด) ตั้งแต่ กม.๔๒ - ๕๐ ขาดสะบั้น ๕ แห่ง รถทุกชนิดไม่สามารถผ่านได้ และมีรถบรรทุกสินค้าตกไปในจุดที่เส้นทางขาด ๑ คันแล้ว ล่าสุดขณะนี้ โครงการฯได้ปิดการใช้งานเส้นทางไว้ก่อน เพื่อรอให้น้ำลดและได้เตรียมเครื่องจักร รอการแก้ไข

จ.น่าน - เมื่อเวลา ๐๕.๐๐ น. เกิดน้ำไหลทะลักเข้าในเขตพื้นที่บ้านสวนตาลล่าง ต.โนนเวียง อ.เมืองน่าน จ.น่าน ระดับความสูงประมาณ ๕๐-๑๐๐ เซนติเมตร เบื้องต้นน้ำได้เริ่มเข้าในเขตพื้นที่เทศบาลเมืองน่านแล้วหลายหมู่บ้าน คือ บ้านดอนแก้ว บ้านสวนตาลล่าง บ้านท่าช้างบ้านภูมินทร์-ท่าลี่ และบ้านดอนศรีเสริม

จ.น่าน - ในพื้นที่จังหวัดน่าน ขณะนี้ยังมีฝนตกอย่างต่อเนื่อง ระดับน้ำลำน้ำสาขาต่างๆและแม่น้ำน่าน เพิ่มสูงขึ้นเรื่อยๆ ล่าสุดเมื่อเวลา ๐๖.๐๐ น. บริเวณจุดวัดระดับน้ำ N ๖๔ ผาขวาง วัดใต้ ๑๐.๑๐ เมตร กระแสน้ำได้ไหลเอ่อเข้าท่วมชุมชนบ้านสวนตาลล่าง สูงกว่า ๓๐ เซนติเมตร รถจักรยานยนต์ไม่สามารถสัญจรผ่านได้ นายกเทศมนตรีเมืองน่าน สั่งเฝ้าระวังระดับน้ำในแม่น้ำน่านตลอด ๒๔ ชั่วโมง

ส่วนในพื้นที่ อ.ภูเพียง ก็ถูกน้ำท่วมหลายจุดเขตตำบลม่วงตึ๊ด และตำบลท่าข้าว น้ำเข้าท่วมบริเวณสะพานท่าข้าว-คูใต้ และถนนเส้นทางบ้านหัวนา ต.ท่าข้าว อ.ภูเพียง จนรถไม่สามารถสัญจรผ่านได้แล้ว

ขณะที่สถานการณ์น้ำท่วม ในพื้นที่ ๔ อำเภอ คือ อ.ป่า อ.ท่าวังผา อ.สันติสุข และ อ.แม่จรม มีพื้นที่ได้รับผลกระทบจากน้ำท่วมแล้วอย่างน้อย ๒๔ ตำบล ๘๓ หมู่บ้าน ๘๐๐ หลังคาเรือน พื้นที่การเกษตรได้รับความเสียหาย ซึ่งอยู่ระหว่างการสำรวจ

๙.สถานการณ์อุทกภัย ณ วันที่ ๑๗ สิงหาคม ๒๕๖๑ (ที่มา : กรมป้องกันและบรรเทาสาธารณภัย)

อุทกภัย

สถานการณ์อุทกภัย จากอิทธิพลพายุโซนร้อน “เซินติญ” และ มรสุมตะวันตกเฉียงใต้ ตั้งแต่วันที่ ๑๗ ก.ค. - ๑๗ ส.ค. ๖๑ ทำให้เกิดน้ำท่วมฉับพลัน น้ำป่าไหลหลาก น้ำล้นตลิ่ง และดินถล่ม ในพื้นที่ ๓๒ จังหวัด (กาญจนบุรี ตาก เชียงใหม่ แม่ฮ่องสอน พิจิตร นครสวรรค์ ตราด แพร่ เพชรบูรณ์ พิษณุโลก ประจวบคีรีขันธ์ ระนอง เพชรบุรี ลำปาง น่าน อุตรดิตถ์ อำนาจเจริญ พะเยา เชียงราย กาฬสินธุ์ นครพนม มุกดาหาร อุบลราชธานี บึงกาฬ สกลนคร ร้อยเอ็ด ยโสธร หนองคาย พังงา สุราษฎร์ธานี ชุมพร นครนายก) ๑๐๖ อำเภอ ๔๐๕ ตำบล ๒,๓๔๐ หมู่บ้าน ประชาชนได้รับผลกระทบ ๕๐,๗๒๖ครัวเรือน

๑๓๖,๒๙๑ คน ผู้เสียชีวิต ๑ ราย (จ.สกลนคร) สถานการณ์คลี่คลายแล้ว ๒๖ จังหวัด (กาญจนบุรี ตาก เชียงใหม่ แม่ฮ่องสอน พิจิตร นครสวรรค์ แพร่ เพชรบูรณ์ พิษณุโลก ประจวบคีรีขันธ์ ลำปาง น่าน อุตรดิตถ์ พะเยา อำนาจเจริญ มุกดาหาร พังงา ร้อยเอ็ด หนองคาย ชุมพร ระนอง นครนายก ตรวาท เชียงราย สุราษฎร์ธานี สกลนคร) ปัจจุบันยังคงมีสถานการณ์ ๖ จังหวัด (นครพนม อุบลราชธานี บึงกาฬ กาฬสินธุ์ ยโสธร เพชรบุรี) ๓๑ อำเภอ ๑๗๕ ตำบล ๑,๒๘๔ หมู่บ้าน ประชาชนได้รับผลกระทบ ๒๔,๘๑๘ครัวเรือน ๖๐,๕๐๒ คน

ทั้งนี้ จังหวัดได้ประกาศเขตการให้ความช่วยเหลือผู้ประสบภัยพิบัติกรณีฉุกเฉิน (อุทกภัย) แล้ว ๑๙ จังหวัด ๖๘ อำเภอ ๒๕๐ ตำบล ๑,๕๔๖ หมู่บ้าน ได้แก่ กาญจนบุรี กาฬสินธุ์ เชียงใหม่ ตาก น่าน บึงกาฬ พะเยา เพชรบุรี แพร่ ยโสธร สกลนคร อำนาจเจริญ อุตรดิตถ์ นครพนม แม่ฮ่องสอน เลย พังงา สุราษฎร์ธานี ตรวาท

๑๐.การคาดหมายลักษณะอากาศ ๗ วันข้างหน้า (ระหว่างวันที่ ๑๘ - ๒๔ สิงหาคม ๒๕๖๑)

ในช่วงวันที่ ๑๘-๑๙ ส.ค. ๖๑ ประเทศไทยยังคงมีฝนฟ้าคะนองหลายพื้นที่ กับมีฝนตกหนักบางแห่งบริเวณภาคเหนือ ภาคกลาง ภาคตะวันออก และภาคใต้ฝั่งตะวันตก สำหรับทะเลอันดามันมีคลื่นสูง ๒-๔ เมตร และอ่าวไทยตอนบนมีคลื่นสูง ๒-๓ เมตร

ในช่วงวันที่ ๒๐-๒๔ ส.ค. ๖๑ ประเทศไทยจะมีปริมาณฝนลดลง แต่ยังมีฝนตกหนักบางแห่งบริเวณด้านตะวันตกของภาคเหนือ ภาคกลาง ภาคตะวันออก และภาคใต้ฝั่งตะวันตก ส่วนทะเลอันดามันมีคลื่นสูง ๒-๓ เมตร และบริเวณที่มีฝนฟ้าคะนองคลื่นสูงมากกว่า ๓ เมตร

๑๑.โครงการพัฒนาแหล่งน้ำ (กรมทรัพยากรน้ำ ข้อมูล ณ วันที่ ๖ สิงหาคม ๒๕๖๑)

| ลำดับที่ | ชื่อโครงการ | พื้นที่ดำเนินการ | | | | ความจุเก็บกัก (ล้าน ลบ.ม.) | ปริมาณ ปัจจุบัน (ล้าน ลบ.ม.) |
|----------|---|--|----------------|-----------------|-------------|-------------------------------|------------------------------------|
| | | ตำบล | อำเภอ | จังหวัด | ลุ่มน้ำหลัก | | |
| ๑ | โครงการอนุรักษ์ฟื้นฟูแหล่งน้ำห้วยไม้เต็ง | | บ้านคา,สวนผึ้ง | ราชบุรี | แม่กลอง | วางท่อผันน้ำ | - |
| ๒ | โครงการอนุรักษ์ฟื้นฟูแหล่งน้ำหนองแขมหลวง | ต.แม่ปู่ | แม่พริก | ลำปาง | วัง | ๒.๖๙ | ๐.๓๘ |
| ๓ | โครงการอนุรักษ์ฟื้นฟูแหล่งน้ำทุ่งกระเด็น | เยี่ยปราสาท,ท่าโพธิ์, ทุ่งกระเด็น, ทุ่งตาด | หนองกี่ | บุรีรัมย์ | มูล | ๘.๖๓ | ๖.๑๖ |
| ๔ | โครงการอนุรักษ์ฟื้นฟูแหล่งน้ำบึงกิว (บึงจิว) | ธงธานี,บึงนคร | ธวัชบุรี | ร้อยเอ็ด | ชี | ๔.๘๖ | ๔.๘๖ |
| ๕ | โครงการอนุรักษ์ฟื้นฟูแหล่งน้ำหนองดินดอย | สามเงา,ยกกระบัตร | สามเงา | ตาก | วัง | ๕.๕๐ | ๔.๔๐ |
| ๖ | โครงการอนุรักษ์ฟื้นฟูแหล่งน้ำหนองบัวพระเจ้าหลวง | เชิงดอย | ดอกสะเก็ด | เชียงใหม่ | ปิง | ๐.๔๕ | ๐.๔๕ |
| ๗ | โครงการอนุรักษ์ฟื้นฟูแหล่งน้ำคลองพระปรัง | | กบินทร์บุรี | ปราจีนบุรี | ปราจีนบุรี | ก่อสร้างฝาย | - |
| ๘ | โครงการอนุรักษ์ฟื้นฟูแหล่งน้ำหนองบัวลอย | แม่ยม | เมือง | แพร่ | ยม | ๒.๕๐ | ๒.๕๐ |
| ๙ | โครงการอนุรักษ์ฟื้นฟูแหล่งน้ำคลองหลุมทองกลาง | สิงหนาท | ลาดบัวหลวง | พระนครศรีอยุธยา | เจ้าพระยา | - | - |
| ๑๐ | โครงการอนุรักษ์ฟื้นฟูแหล่งน้ำบึงสีไฟ | | เมือง | พิจิตร | น่าน | ๐.๖๐ | ๐.๕๕ |
| ๑๑ | โครงการอนุรักษ์ฟื้นฟูแหล่งน้ำพื้นที่บางระกำ | | บางระกำ | พิษณุโลก | ยม | ๒.๐๑ | ๑.๔๔ |
| ๑๒ | โครงการอนุรักษ์ฟื้นฟูแหล่งน้ำห้วยหลวง-หนองหายฯ | | กุมภวาปี | อุดรธานี | ชี | ๑๐๗.๘๗ | ๘๑.๙๘ |
| ๑๓ | โครงการอนุรักษ์ฟื้นฟูแหล่งน้ำโครงการฯลำน้ำอิง | | แม่ใจ,เมือง | พะเยา | โขง | ๑.๐๓ | ๐.๘๘ |
| ๑๔ | โครงการอนุรักษ์ฟื้นฟูแหล่งน้ำหนองลาดควาย | นาแต่ | คำตากล้า | สกลนคร | โขง | ๓.๔๕ | ๓.๔๕ |
| ๑๕ | โครงการอนุรักษ์ฟื้นฟูแหล่งน้ำแฉะแม (พื้นที่แก้มลิงทุ่งเชียงตึก) | แฉะแม,ในเมือง | เมือง | อุบลราชธานี | มูล | ๒.๐๐ | ๑.๓๑ |
| | รวม | | | | | ๑๔๑.๕๙ | ๑๐๘.๓๗ |

๑๒. การช่วยเหลือเพื่อบรรเทาสถานการณ์อุทกภัย (กรมทรัพยากรน้ำ)

สรุปการสูบน้ำ และบริการน้ำดื่ม เพื่อช่วยเหลือสถานการณ์ภัยแล้งและอุทกภัยตั้งแต่ ๑ มิถุนายน - ๑๔ สิงหาคม พ.ศ. ๒๕๖๑

| หน่วยงาน | จังหวัด | ปริมาณสูบน้ำ (ลบ.ม.) | ปริมาณ แจกจ่ายน้ำ (ลิตร) | ประโยชน์ที่ได้รับ | | |
|----------|-------------|-------------------------|--------------------------------|-------------------|---------|---------|
| | | | | อุปโภค-บริโภค | | |
| | | | | ครัวเรือน | ประชากร | พื้นที่ |
| ภาค ๒ | นครสวรรค์ | ๑,๐๓๖,๘๐๐ | - | ๑๗๐ | ๖๘๐ | ๔,๕๐๐ |
| | สมุทรปราการ | ๕๔,๐๐๐ | - | - | - | - |
| ภาค ๓ | อุดรธานี | ๒๖,๗๐๐ | - | ๓๓๑ | ๑,๑๒๐ | - |
| ภาค ๔ | กาฬสินธุ์ | ๗๐,๘๐๐ | - | ๔๓๐ | ๒,๑๕๐ | - |
| | ชัยภูมิ | ๕๓,๒๐๐ | - | ๙๐ | ๔๕๐ | - |
| | ขอนแก่น | ๒๙,๔๐๐ | - | ๖๓๐ | ๓,๐๕๐ | - |
| ภาค ๑๐ | กระบี่ | ๑๒,๘๐๐ | - | ๙๙ | ๒๖๒ | - |
| | | ๑,๒๘๓,๗๐๐ | - | ๑,๗๕๐ | ๗,๗๑๒ | ๔,๕๐๐ |

จึงเรียนมาเพื่อโปรดทราบ

นายวรศาสน์ อภัยพงษ์
อธิบดีกรมทรัพยากรน้ำ