



รายงานการเฝ้าระวังติดตามสถานการณ์น้ำ ๒๔ ชั่วโมง

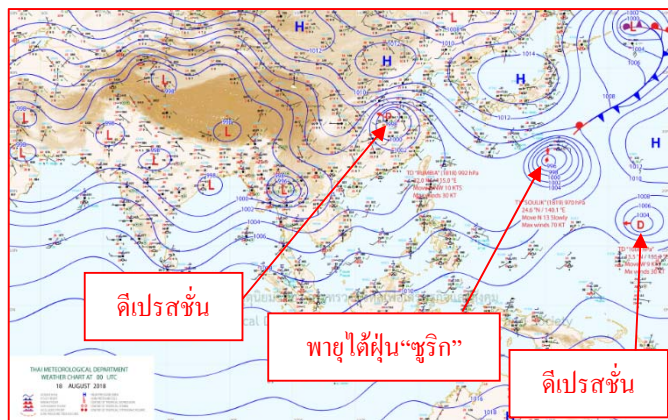
ศูนย์ป้องกันวิกฤติน้ำ กรมทรัพยากรน้ำ กระทรวงทรัพยากรธรรมชาติและสิ่งแวดล้อม
โทรศัพท์ ๐ ๒๒๙๘ ๖๖๓๑ โทรสาร ๐ ๒๒๙๘ ๖๖๒๙ <http://www.dwr.go.th>

รายงานฉบับที่ ๔๕๘/๒๕๖๑ เวลา ๑๕.๐๐ น. วันที่ ๑๘ สิงหาคม ๒๕๖๑
เรื่อง รายงานการเฝ้าระวังติดตามสถานการณ์น้ำ ๒๔ ชั่วโมง
เรียนร.มว.ทส. เลขานุการ ร.มว.ทส.ปท.ทส. รอง ปท.ทส. อท.น. รอง อท.น. และหน่วยงานที่เกี่ยวข้อง

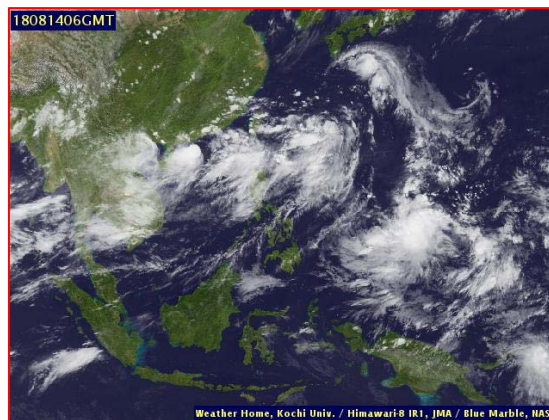
กรมทรัพยากรน้ำขอรายงานการเฝ้าระวังและติดตามสถานการณ์น้ำ ประจำวันที่ ๑๘ สิงหาคม ๒๕๖๑ ดังนี้

๑. สภาพอากาศ เวลา ๑๒.๐๐ น. (ที่มา: กรมอุตุนิยมวิทยา)

พยากรณ์อากาศ ๒๔ ชั่วโมงข้างหน้า บริเวณภาคเหนือยังคงมีฝนตกชุกหนาแน่น กับมีฝนตกหนักถึงหนักมากบางแห่ง บริเวณภาคเหนือ ภาคกลาง ภาคตะวันออก และภาคใต้ ขอให้ประชาชนระวังอันตรายจากฝนตกหนัก และฝนที่ตกสะสม ที่ทำให้เกิดน้ำท่วมฉับพลัน น้ำป่าไหลหลากไว้ด้วย สำหรับทะเลอันดามันมีคลื่นสูง ๒-๔ เมตร และบริเวณที่มีฝนฟ้าคะนอง ทะเลมีคลื่นสูงมากกว่า ๔ เมตร ส่วนอ่าวไทยตอนบนมีคลื่นสูง ๒-๓ เมตร ขอให้ชาวเรือเดินเรือด้วยความระมัดระวังและเรือเล็กควรงดออกจากฝั่งจนถึงวันที่ ๒๐ สิงหาคม ๒๕๖๑

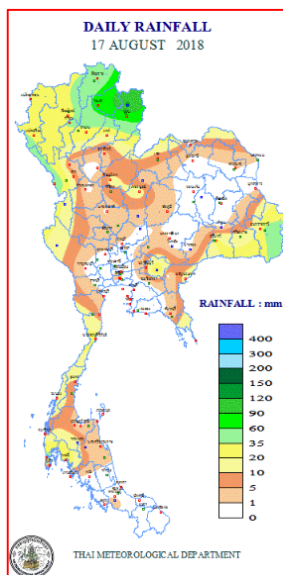


แผนที่อากาศ วันที่ ๑๘ ส.ค. ๒๕๖๑ เวลา ๐๗.๐๐ น.



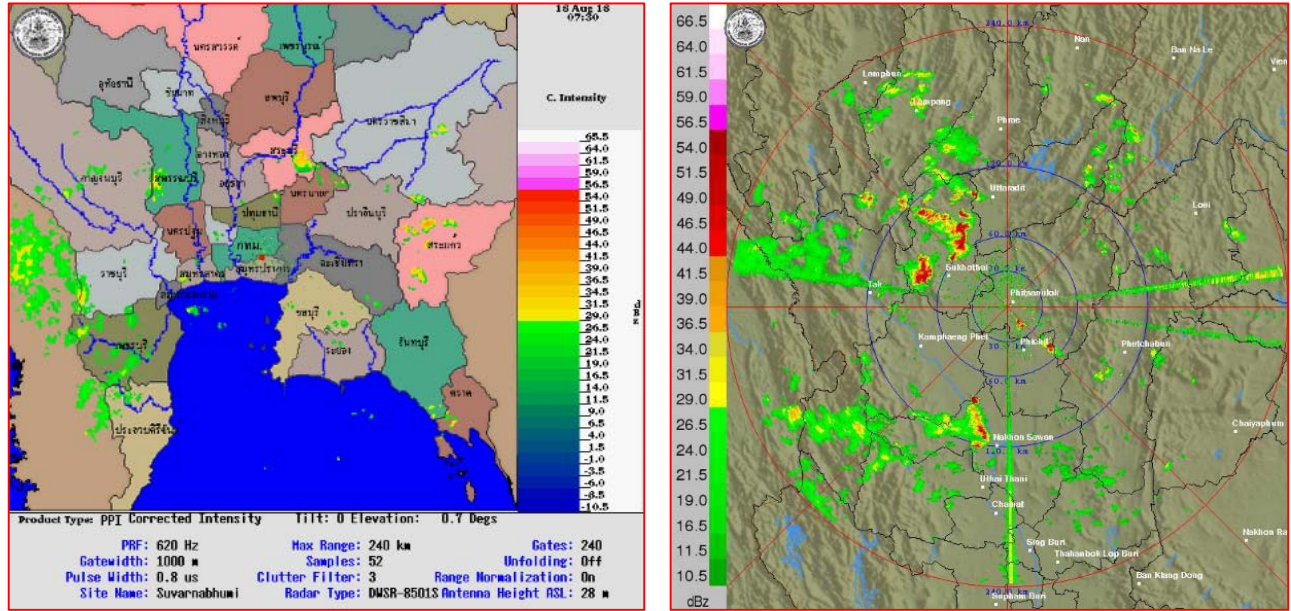
ภาพถ่ายดาวเทียม วันที่ ๑๘ ส.ค. ๒๕๖๑ เวลา ๑๓.๐๐ น.

๒. ปริมาณฝนสะสม ณ เวลา ๐๗.๐๐ น. (เมื่อวาน) - ๐๗.๐๐ น. (วันนี้) (ที่มา: กรมอุตุนิยมวิทยา)



จุดตรวจวัด	ปริมาณฝน (มม.)
จ.น่าน (ท่าวังผา)	๑๒๖.๑
จ.น่าน (ทุ่งช้าง)	๑๐๖.๑
จ.น่าน (สภ.ช.)	๘๗.๐
จ.พะเยา	๗๒.๑
จ.น่าน	๗๑.๕
จ.เชียงใหม่ (ดอยอ่างขาง)	๖๑.๕
จ.ตาก (แม่สอด)	๕๗.๗

๓.เรดาร์ตรวจอากาศ ณ วันที่ ๑๘ สิงหาคม ๒๕๖๑ (ที่มา: กรมอุตุนิยมวิทยา)



สถานีสุวรรณภูมิ เวลา ๑๔.๓๐ น.

สถานีพิษณุโลก เวลา ๑๔.๓๐ น.

จากเรดาร์ตรวจอากาศจะพบว่ามีกกลุ่มเมฆฝนกระจายทั่วทุกภาคของประเทศไทย

๔.สถานการณ์น้ำในอ่างเก็บน้ำขนาดใหญ่ ณ วันที่ ๑๘ สิงหาคม ๒๕๖๑ (ที่มา: กรมชลประทาน)

สภาพน้ำในอ่างเก็บน้ำขนาดใหญ่ปริมาตรน้ำในอ่างฯ ๕๐,๗๓๑ ล้าน ลบ.ม. คิดเป็นร้อยละ ๗๑ (ปริมาตรน้ำใช้การได้ ๒๗,๑๘๗ ล้าน ลบ.ม. คิดเป็นร้อยละ ๕๓) ปริมาตรน้ำในอ่างฯ เทียบกับปี ๒๕๖๐ (๔๕,๘๕๘ ล้าน ลบ.ม. คิดเป็นร้อยละ ๖๕) มากกว่าปี ๒๕๖๐ จำนวน ๔,๘๗๒ ล้าน ลบ.ม. ปริมาณน้ำไหลลงอ่างฯ จำนวน ๓๓๐.๔๑ ล้าน ลบ.ม. ปริมาณน้ำระบาย จำนวน ๒๐๑.๓๓ ล้าน ลบ.ม. สามารถรับน้ำได้อีก ๒๐,๑๙๐ ล้าน ลบ.ม.

อ่างเก็บน้ำ	ปริมาตรน้ำในอ่าง		ปริมาตรน้ำใช้การได้		ปริมาตรน้ำไหลลงอ่าง		ปริมาตรน้ำระบาย		ปริมาตรน้ำรับได้อีก (ล้าน ม. ^๓) (ความจุที่ รนส.- ปริมาตรน้ำ ปัจจุบัน)
	ปริมาตร (ล้าน ม. ^๓)	% น้ำเก็บกัก	ปริมาตร (ล้าน ม. ^๓)	% น้ำใช้การ	วันนี้ (ล้าน ม. ^๓)	เมื่อวาน (ล้าน ม. ^๓)	วันนี้ (ล้าน ม. ^๓)	เมื่อวาน (ล้าน ม. ^๓)	
๑.ภูมิพล	๗,๘๑๒	๕๘	๔,๐๑๒	๕๒	๑๔.๘๖	๑๓.๐๔	๘.๐๐	๘.๐๐	๕,๖๕๐
๒.สิริกิติ์	๖,๔๒๙	๖๘	๓,๕๗๙	๕๔	๓๑.๔๓	๒๖.๒๑	๑๕.๗๓	๑๙.๑๑	๔,๐๗๙
๓.จุฬารัตน์	๙๖	๕๙	๕๙	๔๗	๐.๕๘	๐.๔๔	๑.๐๖	๑.๐๖	๘๕
๔.อุบลรัตน์	๗๐๐	๒๙	๑๑๙	๖	๒.๘๓	๔.๕๐	๗.๐๕	๖.๙๙	๓,๙๔๐
๕.ลำปาง	๑,๑๓๑	๕๗	๑,๐๓๑	๕๕	๙.๗๖	๗.๖๙	๑๓.๙๖	๑๓.๙๙	๑,๓๑๙
๖.สิรินธร	๑,๐๙๐	๕๕	๒๕๙	๒๓	๑๑.๕๙	๑๑.๕๖	๕.๐๑	๕.๐๐	๘๗๖
๗.ป่าสักชลสิทธิ์	๑๔๕	๑๕	๑๔๒	๑๕	๔.๔๔	๕.๒๑	๕.๒๑	๕.๒๑	๘๑๕
๘.ศรีนครินทร์	๑๕,๖๐๘	๘๘	๕,๓๔๓	๗๑	๔๑.๓๓	๔๕.๒๒	๒๑.๖๗	๒๐.๐๒	๓,๑๖๒
๙.วีรลวงกรณ์	๗,๘๗๘	๘๙	๔,๘๖๖	๘๓	๑๐๓.๗๐	๑๐๐.๐๒	๔๑.๑๙	๔๑.๔๐	๓,๑๒๒
๑๐.ขุนด่านปราการชล	๑๙๓	๘๖	๑๘๙	๘๖	๓.๙๖	๖.๗๐	๓.๑๑	๓.๓๓	๓๒
๑๑.รัชชประภา	๔,๘๘๕	๘๗	๓,๕๓๓	๘๒	๒๓.๖๐	๑๗.๕๘	๑๙.๘๑	๒๐.๔๗	๑,๒๕๙
๑๒.บางบาล	๗๗๕	๕๓	๔๙๙	๕๒	๐.๕๔	๑.๐๐	๔.๙๗	๕.๐๗	๘๑๕

๕. สถานการณ์น้ำในประเทศ ณ วันที่ ๑๕ - ๑๘ สิงหาคม ๒๕๖๑ (ที่มา: กรมชลประทาน)

สถานี	แม่น้ำ	อำเภอ	จังหวัด	ระดับ ตลิ่ง (ม.รทก.)	ระดับน้ำ (ม.รทก.)				แนวโน้ม	เปรียบเทียบ ระดับ ตลิ่ง
					พุธ	พฤหัสบดี	ศุกร์	เสาร์		
					๑๕ ส.ค.	๑๖ ส.ค.	๑๗ ส.ค.	๑๘ ส.ค.		
P.๑	ปิง	เมือง	เชียงใหม่	๓.๗๐	๑.๓๑	๑.๓๑	๑.๓๑	***	***	***
W.๑C	วัง	เมือง	ลำปาง	๕.๒๐	-๐.๕๑	-๐.๓๗	-๐.๓๙	***	***	***
Y.๑๖	ยม	บางระกำ	พิษณุโลก	๗.๓๐	๕.๐๗	๕.๑๔	๕.๐๒	๔.๖๔	ลดลง	-๒.๖๔
N.๗A	น่าน	เมือง	พิจิตร	๙.๘๗	๖.๑๙	๖.๐๘	๕.๘๓	๕.๔๗	ลดลง	-๕.๗๑
C.๒	เจ้าพระยา	เมือง	นครสวรรค์	๒๖.๒๐	๒๐.๐๙	๒๐.๑๑	๒๐.๐๗	๒๐.๐๐	ลดลง	-๖.๒๐
C.๑๓	เจ้าพระยา	สรรพยา	ชัยนาท	๑๖.๓๔	๘.๔๗	๘.๔๖	๘.๕๑	๘.๓๕	ลดลง	-๗.๙๙
M.๖A	มูล	สตึก	บุรีรัมย์	๖.๐๐	๐.๐๔	๐.๐๔	๐.๐๔	๐.๐๔	ทรงตัว	-๕.๙๖
M.๗	มูล	เมือง	อุบลราชธานี	๗.๐๐	๕.๑๑	๕.๑๐	๕.๐๓	๔.๙๙	ลดลง	-๒.๐๑
M.๑๙๑	ลำตะคอง	เมือง	นครราชสีมา	๓.๐๐	๐.๙๙	๑.๐๘	๐.๙๘	๑.๐๗	เพิ่มขึ้น	-๑.๙๓
M.๖๙	ลำเซบก	โครงการพิเศษ	อุบลราชธานี	๗.๓๐	๕.๒๘	๕.๒๐	๔.๘๐	๔.๔๘	ลดลง	-๒.๘๒
X.๖๔	คลองท่ามะ	ท่ามะ	ชุมพร	๑๗.๑๓	๑๐.๘๑	๙.๙๒	๑๐.๒๕	๙.๖๒	ลดลง	-๗.๕๑
X.๑๔๙	คลองกลาย	นบพิตำ	นครศรีธรรมราช	๓๓.๙๖	๒๙.๐๓	๒๙.๐๒	๒๙.๐๒	๒๙.๐๑	ลดลง	-๔.๙๕
X.๒๗๔	แม่น้ำโก-ลก	แว้ง	นราธิวาส	๒๔.๑๘	๑๘.๔๓	๑๘.๔๓	๑๘.๔๓	๑๘.๔๒	ลดลง	-๕.๗๖
X.๓๗A	แม่น้ำตาปี	พระแสง	สุราษฎร์ธานี	๑๐.๗๖	๑๐.๑๕	๙.๙๓	๙.๖๑	๙.๐๖	ลดลง	-๑.๗๐

*** ยังไม่ได้รับรายงาน

๖. สถานการณ์น้ำในพื้นที่ลุ่มน้ำโขง ณ วันที่ ๑๘ สิงหาคม ๒๕๖๑ (ที่มา: Mekong River Commission (MRC))

สถานี	ปริมาณฝน ๒๔ ชม. (มม)	ระดับอ้างอิง (ม.รทก.)	ระดับตลิ่ง (ม.)	ระดับน้ำ (ม.) ๑๘ ส.ค.	เปรียบเทียบ ระดับตลิ่ง	ระดับน้ำคาดการณ์ (ม.)			แนวโน้ม
						๑๙ ส.ค.	๒๐ ส.ค.	๒๑ ส.ค.	
อ.เชียงแสน จ.เชียงราย	๒๘.๕	๓๕๗.๑๑๐	๑๒.๘๐	๕.๕๒	-๗.๒๘	๕.๘๑	๕.๑๒	๕.๓๒	เพิ่มขึ้น
อ.เชียงคาน จ.เลย	๑๐.๕	๑๙๔.๑๑๘	๑๖.๐๐	๑๓.๗๔	-๒.๒๖	๑๔.๗๕	๑๔.๖๕	๑๔.๗๕	เพิ่มขึ้น
อ.เมือง จ.หนองคาย	๔.๒	๑๕๓.๖๔๘	๑๒.๒๐	๑๐.๗๕	-๑.๔๕	๑๑.๖๕	๑๒.๕๘	๑๒.๔๕	เพิ่มขึ้น
อ.เมือง จ.นครพนม	๐.๙	๑๓๐.๙๖๑	๑๒.๐๐	๑๑.๓๑	-๐.๖๙	๑๑.๖๑	๑๑.๘๗	๑๒.๒๕	เพิ่มขึ้น
อ.เมือง จ.มุกดาหาร	๐.๐	๑๒๔.๒๑๙	๑๒.๕๐	๑๑.๕๔	-๐.๙๖	๑๑.๕๖	๑๑.๗๘	๑๑.๙๖	เพิ่มขึ้น
อ.โขงเจียม จ.อุบลราชธานี	๒๑.๕	๘๙.๐๓๐	๑๔.๕๐	๑๓.๙๘	-๐.๕๒	๑๔.๑๘	๑๔.๒๖	๑๔.๕๖	เพิ่มขึ้น

๖. สถานการณ์เตือนภัย Early Warning ณ วันที่ ๑๘ สิงหาคม ๒๕๖๑ (ที่มา: สำนักวิจัย พัฒนาและอุทกวิทยา กรมทรัพยากรน้ำ)

[เวลา ๐๘.๐๐ น. - ๑๕.๐๐ น. (วันนี้)]

การแจ้งเตือน	สถานี	การแจ้งเตือน
เตือนสีแดง (อพยพ)	บ้านปางบ้านถ้ำ ต.ป่าตึง อ.แม่จัน จ.เชียงราย บ้านท่าฟ้าเหนือ ต.สระ อ.เชียงม่วน จ.พะเยา บ้านส้อ ต.เปือ อ.เชียงกลาง จ.น่าน	ระดับน้ำ ๓.๗๖ เมตร ระดับวิกฤต ๓.๕๐ เมตร ระดับน้ำ ๕.๙๐ เมตร ระดับวิกฤต ๕.๒๐ เมตร ระดับน้ำ ๔.๖๒ เมตร ระดับวิกฤต ๔.๐๐ เมตร
เตือนสีเหลือง (เตือนภัย)	บ้านปางสำน ต.ยอ ต.สองแคว จ.น่าน	ปริมาณฝนสะสม ๑๒ ชั่วโมง ๑๓๐.๐ มิลลิเมตร
เตือนสีเขียว (เฝ้าระวัง)	บ้านห้วยสำน ต.สันทราย อ.พร้าว จ.เชียงใหม่ บ้านปางกล้วยค้ำ ต.ป่าหุง อ.พาน จ.เชียงราย	ปริมาณฝนสะสม ๑๒ ชั่วโมง ๘๔.๐ มิลลิเมตร ปริมาณฝนสะสม ๑๒ ชั่วโมง ๙๒.๕ มิลลิเมตร

๗.สถานการณ์ธรณีพิบัติภัย ณ วันที่ ๑๘ สิงหาคม ๒๕๖๑ (ที่มา : กรมทรัพยากรธรณี)

ประกาศเฝ้าระวังแจ้งเตือนภัยดินถล่มและน้ำป่าไหลหลาก ฉบับที่ ๑๐ - ๑๑/๒๕๖๑ ในพื้นที่จังหวัดน่าน พะเยา เชียงราย แพร่ อุดรดิตถ์ พิชณุโลก สุโขทัย ลำปาง ลำพูน เชียงใหม่ แม่ฮ่องสอน ตาก กำแพงเพชร หนองคาย เลย และอุดรธานี โดยให้อาสาสมัครเครือข่ายฯ ทำการเฝ้าระวังเป็นพิเศษ ในระหว่างวันที่ ๑๗ - ๑๙ ส.ค. ๖๑

๘.เหตุการณ์วิกฤตน้ำปัจจุบัน ณ วันที่ ๑๘ สิงหาคม ๒๕๖๑ [เวลา ๐๘.๐๐ น. - ๑๕.๐๐ น. (วันนี้)]

จ.เชียงราย - หลังมีฝนตกทั่วทุกพื้นที่ตั้งแต่คืนที่ผ่านมาจนถึงขณะนี้ ทำให้ระดับน้ำตามลำน้ำสายหลักที่ไหลผ่านพื้นที่อำเภอต่างๆ ของเชียงราย เพิ่มสูงขึ้น และล้นตลิ่งท่วมหลายพื้นที่แล้ว โดยเขต อ.เทิง มีหมู่บ้าน/ชุมชนถูกน้ำท่วมแล้ว ไม่น้อยกว่า ๒๐ หมู่บ้าน ๕ ตำบล , อ.พาน ถูกน้ำท่วมพื้นที่การเกษตรแล้ว ๑๔ หมู่บ้าน ๔ ตำบล , อ.แม่สรวย ๒ หมู่บ้าน , อ.เวียงป่าเป้า มีน้ำท่วมบ้านหมู่ ๑๔ ต.แม่เจดีย์ใหม่ รวมถึงพื้นที่บางส่วนของน้ำพุร้อนแม่ชะจาง ส่วนที่ อ.แม่จัน พบว่าน้ำแม่จันได้เอ่อล้นเข้าท่วมพื้นที่ชุมชน ต.ป่าตึง และฝั่งเทศบาลตำบลแม่จัน โดยเฉพาะตลาดสดแม่จัน ที่ตั้งอยู่ริมน้ำ ทำให้พ่อค้าแม่ค้าพากันขนย้ายข้าวของหนีน้ำกันอย่างโกลาหล ผู้ว่าราชการ จ.เชียงราย ได้สั่งการให้เจ้าหน้าที่เร่งช่วยเหลือชาวบ้านตามจุดต่างๆ และสำรวจความเสียหายเบื้องต้นไปแล้ว

จ.พะเยา - นายสิทธิ วงศ์มาน นายอำเภอปง จ.พะเยา รายงานสถานการณ์น้ำท่วมถนนในพื้นที่ของ อ.ปง จนรถทุกประเภทไม่สามารถผ่านได้ดังนี้ ๑.ถนนหน้าไปรษณีย์ปง ๒.ถนนบ้านบ้านดอนเงิน-บ้านหลวง ต.ออย ๓.สะพานบ้านยืน-บ้านเหล่า(สะพานต้นน้ำยม) ๔.บ้านห้วยซุ่น-บ้านอ้อม ต.ขุนควร ๕.บ้านสบเกียง ต.ขุนควร-บ้านวังบง ต.ควร ๖.บ้านดอนชัย-บ้านบอน ต.ปง และ ๗.สะพานน้ำยมหลังที่ว่าการอำเภอ-บ้านบุญเรือง นอกจากนี้สถานที่ราชการบางแห่ง ใน อ.ปง ก็ถูกน้ำท่วม เจ้าหน้าที่ต้องเร่งขนทรัพย์สินทางราชการเก็บไว้ในที่สูงอย่างเร่งด่วน

จ.อุทัยธานี - ประสบปัญหาภัยแล้งฝนทิ้งช่วงมาเกือบ ๒ เดือน พืชผลทางการเกษตรเสียหายเป็นวงกว้าง โดยเฉพาะในหลายพื้นที่ ๕ อำเภอ ได้แก่ อ.ลานสัก อ.ทัพทัน อ.หนองขาหย่าง อ.หนองฉาง และ อ.เมืองอุทัยธานี พบว่านาข้าว-พืชสวนพืชไร่ ขาดแคลนน้ำเสียหายทยอยยืนต้นตายแล้วในบางส่วน ขณะที่โครงการชลประทานอุทัยธานี ที่ปล่อยน้ำจากอ่างทับเสลาเข้าพื้นที่การเกษตรใน ๕ อำเภอดังกล่าวตั้งแต่ ๓ ส.ค. ก็ต้องปิดการระบายน้ำตั้งแต่ ๑๗ ส.ค.แล้ว เนื่องจากปริมาณน้ำภายในอ่างนั้นคงเหลือน้อยมาก เฉพาะพื้นที่หมู่ที่ ๒ ต.หนองนางนวล อ.หนองฉาง ขณะนี้พบว่านาข้าวของเกษตรกรเสียหายแล้วกว่า ๑,๐๐๐ ไร่

๙.สถานการณ์อุทกภัย ณ วันที่ ๑๘ สิงหาคม ๒๕๖๑ (ที่มา : กรมป้องกันและบรรเทาสาธารณภัย)

อุทกภัย

๑.สถานการณ์อุทกภัย จากอิทธิพลพายุโซนร้อน “เซินติญ” และ มรสุมตะวันตกเฉียงใต้ ตั้งแต่วันที่ ๑๗ ก.ค. - ๑๘ ส.ค. ๖๑ ทำให้เกิดน้ำท่วมฉับพลัน น้ำป่าไหลหลาก น้ำล้นตลิ่ง และดินถล่ม ในพื้นที่ ๓๒ จังหวัด (กาญจนบุรี ตาก เชียงใหม่ แม่ฮ่องสอน พิจิตร นครสวรรค์ ตราด แพร่ เพชรบูรณ์ พิชณุโลก ประจวบคีรีขันธ์ ระนอง เพชรบุรี ลำปาง น่าน อุดรดิตถ์ อำนาจเจริญ พะเยา เชียงราย กาฬสินธุ์ นครพนม มุกดาหาร อุบลราชธานี บึงกาฬ สกลนคร ร้อยเอ็ด ยโสธร หนองคาย พังงา สุราษฎร์ธานี ชุมพร นครนายก) ๑๐๙ อำเภอ ๔๐๕ ตำบล ๒,๓๕๐ หมู่บ้าน ประชาชนได้รับผลกระทบ ๕๑,๑๖๑ครัวเรือน ๑๔๙,๘๓๑ คน **ผู้เสียชีวิต ๒ ราย (จ.สกลนคร จ.ชุมพร) สถานการณ์คลี่คลายแล้ว ๒๖ จังหวัด** (กาญจนบุรี ตาก เชียงใหม่ แม่ฮ่องสอน พิจิตร นครสวรรค์ แพร่ เพชรบูรณ์ พิชณุโลก ประจวบคีรีขันธ์ ลำปาง น่าน อุดรดิตถ์ พะเยา อำนาจเจริญ มุกดาหาร พังงา ร้อยเอ็ด หนองคาย ชุมพร ระนอง นครนายก ตราด เชียงราย สุราษฎร์ธานี สกลนคร) **ปัจจุบันยังคงมีสถานการณ์ ๖ จังหวัด** (นครพนม อุบลราชธานี บึงกาฬ กาฬสินธุ์ ยโสธร เพชรบุรี) ๓๑ อำเภอ ๑๗๔ ตำบล ๑,๒๘๖ หมู่บ้าน ประชาชนได้รับผลกระทบ ๒๕,๒๕๕ ครัวเรือน ๗๔,๐๖๒ คน

ทั้งนี้ จังหวัดได้ประกาศขอความช่วยเหลือผู้ประสบภัยพิบัติกรณีฉุกเฉิน (อุทกภัย) แล้ว ๒๐ จังหวัด ๗๐ อำเภอ ๒๕๖ ตำบล ๑,๕๘๐ หมู่บ้าน ได้แก่ กาญจนบุรี กาฬสินธุ์ เชียงใหม่ ตาก น่าน บึงกาฬ พะเยา เพชรบุรี แพร่ ยโสธร สกลนคร อำนาจเจริญ อุดรดิตถ์ นครพนม แม่ฮ่องสอน เลย พังงา สุราษฎร์ธานี ตราด **อุบลราชธานี**

๒.สถานการณ์อุทกภัย จากอิทธิพลพายุโซนร้อน “เบบินคา” (BEBINCA) วันที่ ๑๗ ส.ค. ๖๑ มีสถานการณ์ (จ.น่าน) ๖ อำเภอ (สันติสุข แม่จิม ท่าวังผา ปัว เมืองฯ เชียงกลาง) ๓๕ ตำบล ๑๔๔ หมู่บ้าน

๑๐.การคาดหมายลักษณะอากาศ ๗ วันข้างหน้า (ระหว่างวันที่ ๑๘ - ๒๔ สิงหาคม ๒๕๖๑)

ในช่วงวันที่ ๑๘-๑๙ ส.ค. ๖๑ ประเทศไทยยังคงมีฝนฟ้าคะนองหลายพื้นที่ กับมีฝนตกหนักบางแห่งบริเวณภาคเหนือ ภาคกลาง ภาคตะวันออก และภาคใต้ฝั่งตะวันตก สำหรับทะเลอันดามันมีคลื่นสูง ๒-๔ เมตร และอ่าวไทยตอนบนมีคลื่นสูง ๒-๓ เมตร

ในช่วงวันที่ ๒๐-๒๔ ส.ค. ๖๑ ประเทศไทยจะมีปริมาณฝนลดลง แต่ยังมีฝนตกหนักบางแห่งบริเวณด้านตะวันตกของภาคเหนือ ภาคกลาง ภาคตะวันออก และภาคใต้ฝั่งตะวันตก ส่วนทะเลอันดามันมีคลื่นสูง ๒-๓ เมตร และบริเวณที่มีฝนฟ้าคะนองคลื่นสูงมากกว่า ๓ เมตร

๑๑.โครงการพัฒนาแหล่งน้ำ (กรมทรัพยากรน้ำ ข้อมูล ณ วันที่ ๖ สิงหาคม ๒๕๖๑)

ลำดับที่	ชื่อโครงการ	พื้นที่ดำเนินการ				ความจุเก็บกัก (ล้าน ลบ.ม.)	ปริมาณ ปัจจุบัน (ล้าน ลบ.ม.)
		ตำบล	อำเภอ	จังหวัด	ลุ่มน้ำหลัก		
๑	โครงการอนุรักษ์ฟื้นฟูแหล่งน้ำห้วยไม้เต็ง		บ้านคา,สวนผึ้ง	ราชบุรี	แม่กลอง	วางท่อผันน้ำ	-
๒	โครงการอนุรักษ์ฟื้นฟูแหล่งน้ำหนองแขมหลวง	ต.แม่ปุ	แม่พริก	ลำปาง	วัง	๒.๖๙	๐.๓๘
๓	โครงการอนุรักษ์ฟื้นฟูแหล่งน้ำทุ่งกระเด็น	เย็บปราสาท,ท่าโพธิ์, ทุ่งกระเด็น, ทุ่งตาด	หนองกี่	บุรีรัมย์	มูล	๘.๖๓	๖.๑๖
๔	โครงการอนุรักษ์ฟื้นฟูแหล่งน้ำบึงกิว (บึงจิว)	ธงธานี,บึงนคร	ธวัชบุรี	ร้อยเอ็ด	ชี	๔.๘๖	๔.๘๖
๕	โครงการอนุรักษ์ฟื้นฟูแหล่งน้ำหนองดินดอย	สามเงา,ยกกระบัตร	สามเงา	ตาก	วัง	๕.๕๐	๔.๔๐
๖	โครงการอนุรักษ์ฟื้นฟูแหล่งน้ำหนองบัวพระเจ้าหลวง	เชิงดอย	ดอกสะเก็ด	เชียงใหม่	ปิง	๐.๔๕	๐.๔๕
๗	โครงการอนุรักษ์ฟื้นฟูแหล่งน้ำคลองพระปรัง		กบินทร์บุรี	ปราจีนบุรี	ปราจีนบุรี	ก่อสร้างฝาย	-
๘	โครงการอนุรักษ์ฟื้นฟูแหล่งน้ำหนองบัวลอย	แม่ยม	เมือง	แพร่	ยม	๒.๕๐	๒.๕๐
๙	โครงการอนุรักษ์ฟื้นฟูแหล่งน้ำคลองหลุมทองกลาง	สิงหนาท	ลาดบัวหลวง	พระนครศรีอยุธยา	เจ้าพระยา	-	-
๑๐	โครงการอนุรักษ์ฟื้นฟูแหล่งน้ำบึงสีไฟ		เมือง	พิจิตร	น่าน	๐.๖๐	๐.๕๕
๑๑	โครงการอนุรักษ์ฟื้นฟูแหล่งน้ำพื้นที่บางระกำ		บางระกำ	พิษณุโลก	ยม	๒.๐๑	๑.๔๔
๑๒	โครงการอนุรักษ์ฟื้นฟูแหล่งน้ำห้วยหลวง-หนองหายฯ		กุมภวาปี	อุดรธานี	ชี	๑๐๗.๘๗	๘๑.๙๘
๑๓	โครงการอนุรักษ์ฟื้นฟูแหล่งน้ำโครงการลำน้ำอิง		แม่ใจ,เมือง	พะเยา	โขง	๑.๐๓	๐.๘๘
๑๔	โครงการอนุรักษ์ฟื้นฟูแหล่งน้ำหนองลาดควาย	นาแต่	คำตาก้า	สกลนคร	โขง	๓.๔๕	๓.๔๕
๑๕	โครงการอนุรักษ์ฟื้นฟูแหล่งน้ำแจะแม่ (พื้นที่แก้มลิงบึงเชียงดึก)	แจะแม่,โนเมือง	เมือง	อุบลราชธานี	มูล	๒.๐๐	๑.๓๑
	รวม					๑๔๑.๕๙	๑๐๘.๓๗

๑๒. การช่วยเหลือเพื่อบรรเทาสถานการณ์อุทกภัย (กรมทรัพยากรน้ำ)

สรุปการสูบน้ำ และบริการน้ำดื่ม เพื่อช่วยเหลือสถานการณ์ภัยแล้งและอุทกภัยตั้งแต่ ๑ มิถุนายน - ๑๔ สิงหาคม พ.ศ. ๒๕๖๑

หน่วยงาน	จังหวัด	ปริมาณสูบน้ำ (ลบ.ม.)	ปริมาณ แจกจ่ายน้ำ (ลิตร)	ประโยชน์ที่ได้รับ		
				อุปโภค-บริโภค		
				ครัวเรือน	ประชากร	พื้นที่
ภาค ๒	นครสวรรค์	๑,๐๓๖,๘๐๐	-	๑๗๐	๖๘๐	๔,๕๐๐
	สมุทรปราการ	๕๔,๐๐๐	-	-	-	-
ภาค ๓	อุดรธานี	๒๖,๗๐๐	-	๓๓๑	๑,๑๒๐	-
ภาค ๔	กาฬสินธุ์	๗๐,๘๐๐	-	๔๓๐	๒,๑๕๐	-
	ชัยภูมิ	๕๓,๒๐๐	-	๙๐	๔๕๐	-
	ขอนแก่น	๒๙,๔๐๐	-	๖๓๐	๓,๐๕๐	-
ภาค ๑๐	กระบี่	๑๒,๘๐๐	-	๙๙	๒๖๒	-
		๑,๒๘๓,๗๐๐	-	๑,๗๕๐	๗,๗๑๒	๔,๕๐๐

จึงเรียนมาเพื่อโปรดทราบ

นายวรศาสน์ อภัยพงษ์
อธิบดีกรมทรัพยากรน้ำ