



รายงานการเฝ้าระวังติดตามสถานการณ์น้ำ ๒๔ ชั่วโมง

ศูนย์ป้องกันวิกฤติน้ำ กรมทรัพยากรน้ำ กระทรวงทรัพยากรธรรมชาติและสิ่งแวดล้อม
โทรศัพท์ ๐ ๒๒๔๘ ๖๖๓๑ โทรสาร ๐ ๒๒๔๘ ๖๖๒๙ <http://www.dwr.go.th>

รายงานฉบับที่ ๔๖๑/๒๕๖๑

เวลา ๐๘.๐๐น.

วันที่ ๒๐ สิงหาคม ๒๕๖๑

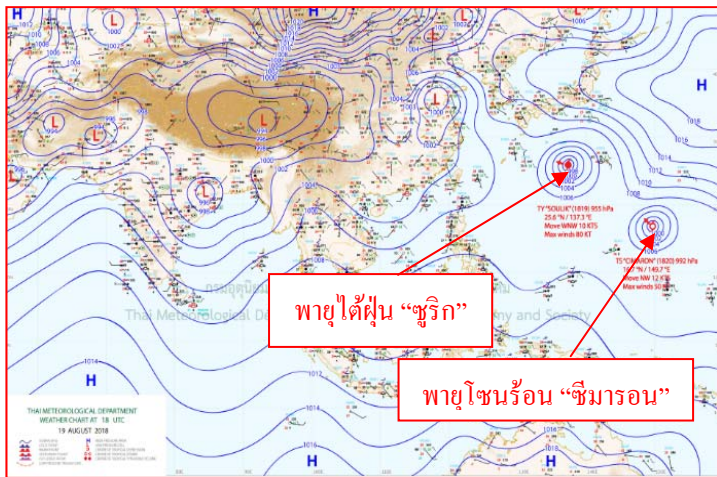
เรื่อง รายงานการเฝ้าระวังติดตามสถานการณ์น้ำ ๒๔ ชั่วโมง

เรียนรมว.ทส. เลขาธิการ รมว.ทส.ปท.ทส. รอง ปท.ทส. อทน. รอง อทน. และหน่วยงานที่เกี่ยวข้อง

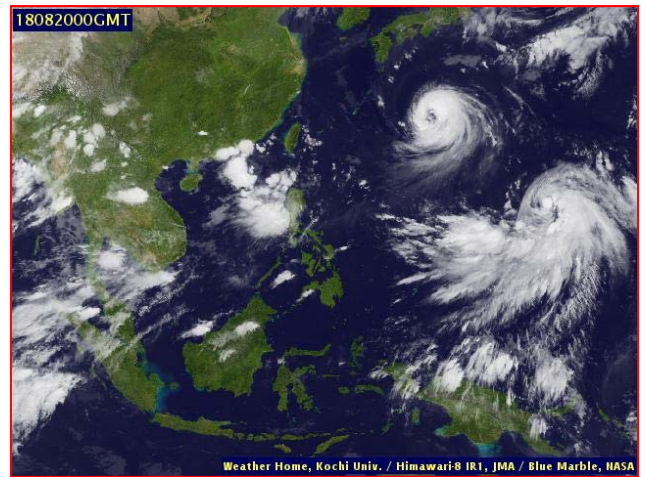
กรมทรัพยากรน้ำขอรายงานการเฝ้าระวังและติดตามสถานการณ์น้ำ ประจำวันที่ ๒๐ สิงหาคม ๒๕๖๑ ดังนี้

๑. สภาวะอากาศ เวลา ๐๖.๐๐น. (ที่มา: กรมอุตุนิยมวิทยา)

พยากรณ์อากาศ ๒๔ ชั่วโมงข้างหน้า ประเทศไทยมีฝนตกหนักบางพื้นที่บริเวณภาคตะวันออกเฉียงเหนือ ภาคตะวันออก และภาคใต้ ขอให้ประชาชนระวังอันตราย จากฝนตกหนักและฝนที่ตกสะสม ที่ทำให้เกิดน้ำท่วมฉับพลัน น้ำป่าไหลหลากไว้ด้วย สำหรับทะเลอันดามันมีคลื่นสูง ๒-๓ เมตร บริเวณที่มีฝนฟ้าคะนองทะเลมีคลื่นสูงมากกว่า ๓ เมตร ส่วนอ่าวไทยตอนบนมีคลื่นสูงประมาณ ๒ เมตร ขอให้ชาวเรือเดินเรือด้วยความระมัดระวังและเรือเล็กควรงดออกจากฝั่ง จนถึงวันที่ ๒๔ สิงหาคม ๒๕๖๑

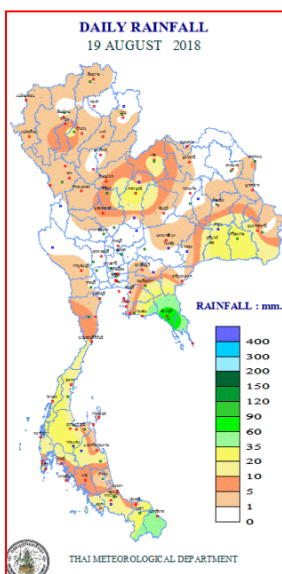


แผนที่อากาศ วันที่ ๒๐ ส.ค. ๒๕๖๑ เวลา ๐๑.๐๐น.



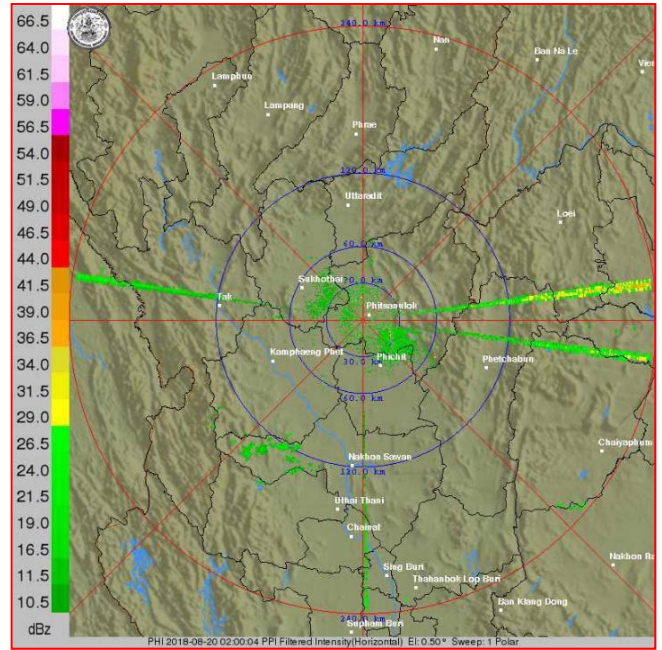
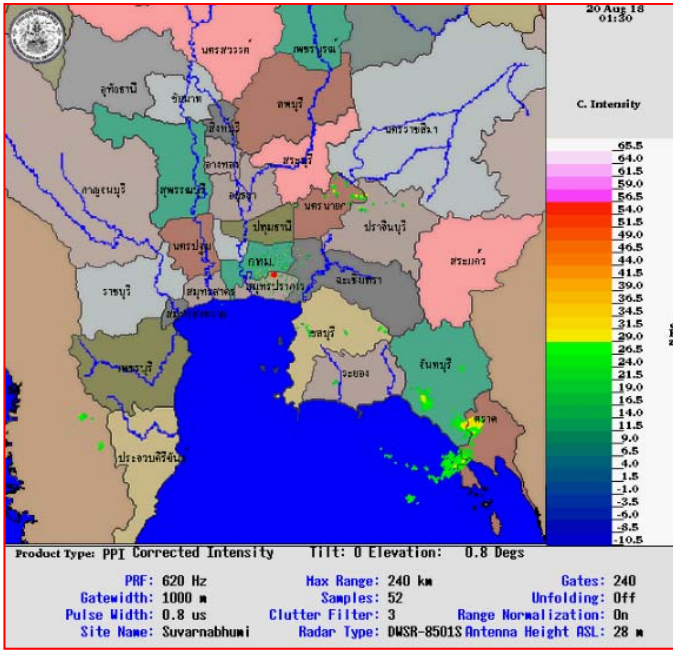
ภาพถ่ายดาวเทียม วันที่ ๒๐ ส.ค. ๒๕๖๑ เวลา ๐๗.๐๐น.

๒. ปริมาณฝนสะสม ณ เวลา ๐๗.๐๐น.(เมื่อวาน) - ๐๗.๐๐ น.(วันนี้) (ที่มา: กรมอุตุนิยมวิทยา)



จุดตรวจวัด	ปริมาณฝน (มม.)
จ.จันทบุรี	๘๒.๑
จ.ตราด	๕๐.๙
จ.เพชรบูรณ์	๓๙.๓
จ.ระนอง	๓๑.๓
จ.สุรินทร์	๒๗.๖
จ.ระยอง	๒๖.๑
จ.นครนายก	๒๖.๐

๓.เรดาร์ตรวจอากาศ ณ วันที่ ๒๐ สิงหาคม ๒๕๖๑(ที่มา: กรมอุตุนิยมวิทยา)



สถานีสุวรรณภูมิ เวลา ๐๘.๓๐ น.

สถานีพิษณุโลกเวลา ๐๙.๐๐ น.

จากเรดาร์ตรวจอากาศจะพบว่ามียกลุ่มเมฆฝนกระจายทั่วทุกภาคของประเทศไทย

๔.สถานการณ์น้ำในอ่างเก็บน้ำขนาดใหญ่ ณ วันที่ ๑๙ สิงหาคม ๒๕๖๑(ที่มา: กรมชลประทาน)

สภาพน้ำในอ่างเก็บน้ำขนาดใหญ่ปริมาณน้ำในอ่างฯ ๕๑,๐๔๒ ล้าน ลบ.ม. คิดเป็นร้อยละ ๗๒ (ปริมาณน้ำใช้การได้ ๒๗,๔๙๙ ล้าน ลบ.ม. คิดเป็นร้อยละ ๕๘) ปริมาณน้ำในอ่างฯ เทียบกับปี ๒๕๖๐ (๔๕,๙๓๙ ล้าน ลบ.ม. คิดเป็นร้อยละ ๖๕) มากกว่าปี ๒๕๖๐ จำนวน ๕,๑๐๔ ล้าน ลบ.ม. ปริมาณน้ำไหลลงอ่างฯ จำนวน ๕๓๐.๐๒ ล้าน ลบ.ม. ปริมาณน้ำระบาย จำนวน ๒๐๔.๔๐ ล้าน ลบ.ม. สามารถรับน้ำได้อีก ๑๙,๘๙๓ ล้าน ลบ.ม.

อ่างเก็บน้ำ	ปริมาณน้ำในอ่าง		ปริมาณน้ำใช้การได้		ปริมาณน้ำไหลลงอ่าง		ปริมาณน้ำระบาย		ปริมาณน้ำรับได้อีก (ล้าน ม.³) (ความจุที่ รนส- ปริมาณน้ำปัจจุบัน)
	ปริมาณ (ล้าน ม.³)	% น้ำเก็บกัก	ปริมาณ (ล้าน ม.³)	% น้ำใช้การ	วันนี้ (ล้าน ม.³)	เมื่อวาน (ล้าน ม.³)	วันนี้ (ล้าน ม.³)	เมื่อวาน (ล้าน ม.³)	
๑.ภูมิพล	๗,๘๒๗	๕๘	๔,๐๒๗	๔๒	๒๓.๕๖	๑๔.๘๖	๘.๐๐	๘.๐๐	๕,๖๓๕
๒.สิริกิติ์	๖,๕๕๐	๖๙	๓,๗๐๐	๕๖	๑๓๗.๕๔	๓๑.๔๓	๑๖.๐๐	๑๕.๗๓	๓,๙๕๘
๓.จุฬารัตน์	๙๗	๕๙	๖๐	๔๗	๑.๙๓	๐.๕๘	๑.๐๖	๑.๐๖	๘๔
๔.อุบลรัตน์	๖๙๓	๒๙	๑๑๒	๖	๑.๑๑	๒.๘๓	๗.๐๓	๗.๐๕	๓,๙๔๗
๕.ลำปาว	๑,๑๒๗	๕๗	๑,๐๒๗	๕๕	๘.๖๐	๙.๗๖	๑๒.๘๐	๑๓.๙๖	๑,๓๒๓
๖.สิรินธร	๑,๑๐๖	๕๖	๒๗๕	๒๔	๒๑.๗๔	๑๑.๕๙	๕.๐๒	๕.๐๑	๘๖๐
๗.ป่าสักชลสิทธิ์	๑๕๐	๑๖	๑๔๗	๑๕	๘.๖๘	๔.๔๔	๓.๕๒	๕.๒๑	๘๑๐
๘.ศรีนครินทร์	๑๕,๖๔๗	๘๘	๕,๓๘๒	๗๒	๖๓.๗๕	๔๑.๓๓	๒๑.๙๖	๒๑.๖๗	๓,๑๒๓
๙.วชิราลงกรณ์	๗,๙๔๐	๙๐	๔,๙๒๘	๘๔	๑๐๔.๙๗	๑๐๓.๗๐	๔๒.๑๗	๔๑.๑๙	๓,๐๖๐
๑๐.ขุนด่านปราการชล	๑๙๔	๘๖	๑๘๙	๘๖	๔.๐๔	๓.๙๖	๓.๘๔	๓.๑๑	๓๑
๑๑.รัชชประภา	๔,๘๘๖	๘๗	๓,๕๓๕	๘๒	๒๖.๖๖	๒๓.๖๐	๒๔.๕๔	๑๙.๘๑	๑,๒๕๘
๑๒.บางบาล	๗๗๒	๕๓	๔๙๕	๔๒	๑.๔๔	๐.๕๔	๔.๗๒	๔.๙๗	๘๑๘

๕. สถานการณ์น้ำในประเทศ ณ วันที่ ๑๗ - ๒๐ สิงหาคม ๒๕๖๑ (ที่มา: กรมชลประทาน)

สถานี	แม่น้ำ	อำเภอ	จังหวัด	ระดับตลิ่ง (ม.รทก.)	ระดับน้ำ (ม.รทก.)				แนวโน้ม	เปรียบเทียบระดับตลิ่ง
					ศุกร์	เสาร์	อาทิตย์	จันทร์		
					๑๗ ส.ค.	๑๘ ส.ค.	๑๙ ส.ค.	๒๐ ส.ค.		
P.๑	ปิง	เมือง	เชียงใหม่	๓.๗๐	๑.๓๑	๑.๓๘	๒.๘๕	๒.๕๒	ลดลง	-๑.๑๘
W.๑C	วัง	เมือง	ลำปาง	๕.๒๐	-๐.๓๙	-๐.๑๔	-๐.๐๓	๐.๗๖	เพิ่มขึ้น	-๔.๔๔
Y.๑๖	ยม	บางระกำ	พิษณุโลก	๗.๓๐	๕.๐๒	๔.๖๔	๔.๔๖	๔.๔๖	ทรงตัว	-๒.๘๒
N.๗A	น่าน	เมือง	พิจิตร	๙.๘๗	๕.๘๓	๕.๔๗	๔.๙๙	๔.๕๖	ลดลง	-๖.๖๒
C.๒	เจ้าพระยา	เมือง	นครสวรรค์	๒๖.๒๐	๒๐.๐๗	๒๐.๐๐	๑๙.๘๓	๑๙.๖๘	ลดลง	-๖.๕๒
C.๑๓	เจ้าพระยา	สรรพยา	ชัยนาท	๑๖.๓๔	๘.๕๑	๘.๓๕	๘.๑๑	๗.๗๖	ลดลง	-๘.๕๘
M.๖A	มูล	สตึก	บุรีรัมย์	๖.๐๐	๐.๐๔	๐.๐๔	๐.๑๑	๐.๑๑	ทรงตัว	-๕.๘๙
M.๗	มูล	เมือง	อุบลราชธานี	๗.๐๐	๕.๐๓	๔.๙๙	๕.๐๔	๕.๐๖	เพิ่มขึ้น	-๑.๙๔
M.๑๙๑	ลำตะคอง	เมือง	นครราชสีมา	๓.๐๐	๐.๙๘	๑.๐๗	๑.๐๗	๑.๐๙	เพิ่มขึ้น	-๑.๙๑
M.๖๙	ลำเซบก	ดงหลวง	อุบลราชธานี	๗.๓๐	๔.๘๐	๔.๔๘	๔.๒๐	๔.๕๐	เพิ่มขึ้น	-๒.๘
X.๖๔	คลองท่ามะ	ท่ามะ	ชุมพร	๑๗.๑๓	๑๐.๒๕	๙.๖๒	๙.๖๖	๑๐.๐๒	เพิ่มขึ้น	-๗.๑๑
X.๑๔๙	คลองกลาย	นบพิตำ	นครศรีธรรมราช	๓๓.๙๖	๒๙.๐๒	๒๙.๐๑	๒๙.๒๑	๒๙.๑๐	ลดลง	-๔.๘๖
X.๒๗๔	แม่น้ำโก-ลก	แว้ง	นราธิวาส	๒๔.๑๘	๑๘.๔๓	๑๘.๔๒	๑๘.๔๒	๑๘.๕๐	เพิ่มขึ้น	-๕.๖๘
X.๓๗A	แม่น้ำตาปี	พระแสง	สุราษฎร์ธานี	๑๐.๗๖	๙.๖๑	๙.๐๖	๘.๗๕	๙.๐๔	เพิ่มขึ้น	-๑.๗๒

*** ยังไม่ได้รับรายงาน

สถานการณ์น้ำในพื้นที่ลุ่มน้ำโขง ณ วันที่ ๑๙ สิงหาคม ๒๕๖๑ (ที่มา: Mekong River Commission (MRC))

สถานี	ปริมาณฝน ๒๔ ชม. (มม)	ระดับอ้างอิง (ม.รทก.)	ระดับตลิ่ง (ม.)	ระดับน้ำ (ม.) ๑๙ ส.ค.	เปรียบเทียบระดับตลิ่ง	ระดับน้ำคาดการณ์ (ม.)			แนวโน้ม
						๒๐ส.ค.	๒๑ส.ค.	๒๒ส.ค.	
อ.เชียงแสน จ.เชียงราย	๑๖.๓	๓๕๗.๑๑๐	๑๒.๘๐	๕.๙๘	-๗.๒๘	๕.๒๖	๕.๓๑	๕.๔๑	เพิ่มขึ้น
อ.เชียงคาน จ.เลย	๐.๗	๑๙๔.๑๑๘	๑๖.๐๐	๑๕.๐๐	-๒.๒๖	๑๕.๑๕	๑๕.๕๒	๑๕.๑๖	เพิ่มขึ้น
อ.เมือง จ.หนองคาย	๑.๔	๑๕๓.๖๔๘	๑๒.๒๐	๑๑.๙๑	-๑.๔๕	๑๒.๘๑	๑๒.๙๘	๑๓.๓๕	เพิ่มขึ้น
อ.เมือง จ.นครพนม	๑.๔	๑๓๐.๙๖๑	๑๒.๐๐	๑๑.๔๕	-๐.๖๙	๑๑.๖๘	๑๑.๙๗	๑๒.๒๕	เพิ่มขึ้น
อ.เมือง จ.มุกดาหาร	๒.๕	๑๒๔.๒๑๙	๑๒.๕๐	๑๑.๖๑	-๐.๙๖	๑๑.๖๘	๑๑.๘๕	๑๒.๐๒	เพิ่มขึ้น
อ.โขงเจียม จ.อุบลราชธานี	๔๑.๐	๘๙.๐๓๐	๑๔.๕๐	๑๔.๐๖	-๐.๕๒	๑๔.๓๘	๑๔.๕๑	๑๔.๗๕	เพิ่มขึ้น

๖. สถานการณ์เตือนภัย Early Warning ณ วันที่ ๒๐ สิงหาคม ๒๕๖๑ (ที่มา: สำนักวิจัย พัฒนาและอุทกวิทยา กรมทรัพยากรน้ำ)

[เวลา ๑๕.๐๐ น.(เมื่อวาน) - ๐๘.๐๐ น. (วันนี้)]

การแจ้งเตือน	สถานี	การแจ้งเตือน
เตือนสีแดง (อพยพ)	บ้านกุงบุรี ต.กุงบุรี อ.กุงบุรี จ.ประจวบคีรีขันธ์	ระดับน้ำ ๓.๓๗ เมตร ระดับวิกฤต ๓.๐๐ เมตร
เตือนสีเหลือง (เตือนภัย)	บ้านโรงกลม ต.นบปริง อ.เมืองพังงา จ.พังงา บ้านมุงเหนือ ต.บ้านมุง อ.เนินมะปราง จ.พิษณุโลก บ้านโมคลา ต.น้ำร้อน อ.เมืองเพชรบูรณ์ จ.เพชรบูรณ์ บ้านโป่งเจ็ดหัว ต.พุทธบาท อ.ชนแดน จ.เพชรบูรณ์	ปริมาณฝนสะสม ๑๒ ชั่วโมง ๑๑๗.๕ มิลลิเมตร ปริมาณฝนสะสม ๑๒ ชั่วโมง ๑๐๒.๕ มิลลิเมตร ระดับน้ำ ๔.๐๓ เมตร ระดับวิกฤต ๕.๐๐ เมตร ปริมาณฝนสะสม ๑๒ ชั่วโมง ๙๘.๐ มิลลิเมตร
เตือนสีเขียว (เฝ้าระวัง)	บ้านใต้โดน ต.บางสวรรค์ อ.พระแสง จ.สุราษฎร์ธานี บ้านบางหยด ต.อปีน อ.พระแสง จ.สุราษฎร์ธานี บ้านโนนเสาชง ต.ตะเภา อ.เมืองเพชรบูรณ์ จ.เพชรบูรณ์ บ้านวังสวน ต.ป่อไทย อ.หนองไผ่ จ.เพชรบูรณ์	ระดับน้ำ ๔.๐๒ เมตร ระดับวิกฤต ๕.๕๐ เมตร ระดับน้ำ ๕.๐๐ เมตร ระดับวิกฤต ๖.๒๐ เมตร ปริมาณฝนสะสม ๑๒ ชั่วโมง ๘๔.๐ มิลลิเมตร ระดับน้ำ ๒.๓๔ เมตร ระดับวิกฤต ๔.๕๐ เมตร

๗.สถานการณ์ธรณีพิบัติภัย ณ วันที่ ๑๙ สิงหาคม ๒๕๖๑(ที่มา : กรมทรัพยากรธรณี)

ประกาศเฝ้าระวังแจ้งเตือนภัยดินถล่มและน้ำป่าไหลหลาก ฉบับที่ ๑๐ - ๑๑/๒๕๖๑ ในพื้นที่จังหวัดน่าน พะเยา เชียงราย แพร่ อุตรดิตถ์ พิษณุโลก สุโขทัย ลำปาง ลำพูน เชียงใหม่ แม่ฮ่องสอน ตาก กำแพงเพชร หนองคาย เลย และอุดรธานี โดยให้อาสาสมัครเครือข่ายฯ ทำการเฝ้าระวังเป็นพิเศษ ในระหว่างวันที่ ๑๗ - ๑๙ ส.ค. ๖๑

๘.เหตุการณ์วิกฤตน้ำปัจจุบัน ณ วันที่ ๒๐ สิงหาคม ๒๕๖๑ [เวลา ๑๕.๐๐ น.(เมื่อวาน) - ๐๘.๐๐ น. (วันนี้)]

จ.เพชรบุรี - เขื่อนแก่งกระจานใกล้วิกฤต ฝนยังคงตกหนักบริเวณเทือกเขาตระนาวศรี ทำให้น้ำไหลบ่าเข้าเขื่อนแก่งกระจานอย่างต่อเนื่อง น้ำในตัวเขื่อนพุ่งสูง ๑๐๘.๐๒% ล้นผ่านสปิลเวย์ ๑.๕๐ เมตร สองฝั่งแม่น้ำทำเขื่อนน้ำเอ่อล้นท่วมสูงขึ้น

จ.สุโขทัย - ผู้ว่าราชการจังหวัดสุโขทัย เปิดเผยว่า จังหวัดสุโขทัยได้ติดตามสถานการณ์ฝนตกหนักจากอิทธิพลพายุเบบินคาอย่างต่อเนื่อง และได้มีการออกประกาศเตือนประชาชนผ่านหน่วยงานทุกพื้นที่และสื่อทุกแขนง พร้อมทั้งได้กำชับทุกหน่วยงานให้เตรียมความพร้อมตลอด ๒๔ ชั่วโมงเพื่อรับมือกับเหตุการณ์ที่อาจเกิดขึ้น ทั้งสภาวะน้ำล้นตลิ่ง และน้ำท่วมฉับพลันในห้วงวันที่ ๑๙-๒๐ สิงหาคม ๒๕๖๑

๙.สถานการณ์อุทกภัย ณ วันที่ ๑๙ สิงหาคม ๒๕๖๑(ที่มา :กรมป้องกันและบรรเทาสาธารณภัย)

อุทกภัย

๑. สถานการณ์อุทกภัย จากอิทธิพลพายุโซนร้อน “เบบินคา” (BEBINCA) และ มรสุมตะวันตกเฉียงใต้ ตั้งแต่วันที่ ๑๗ - ๑๙ ส.ค. ๖๑ ทำให้เกิดน้ำท่วมฉับพลัน น้ำป่าไหลหลาก น้ำล้นตลิ่ง และดินถล่ม ในพื้นที่ ๖ จ. (น่าน เชียงราย ลำปาง พะเยา เชียงใหม่ แม่ฮ่องสอน) ๓๕ อ. ๑๒๒ ต. ๔๗๒ ม. ประชาชนได้รับผลกระทบ ๕,๒๕๒ ครัวเรือน ๑๓,๔๒๕ คน ผู้เสียชีวิต ๑ ราย (จ.พะเยา) สถานการณ์คลี่คลายแล้ว ๒ จ. (เชียงใหม่ แม่ฮ่องสอน) ปัจจุบันยังคงมีสถานการณ์ ๔ จ. (น่าน พะเยา เชียงราย ลำปาง) ๒๕ อ. ๑๑๐ ต. ๔๕๔ ม. ประชาชนได้รับผลกระทบ ๕,๒๒๘ ครัวเรือน ๑๓,๓๘๑ คน

๑๐.การคาดหมายลักษณะอากาศ ๗ วันข้างหน้า (ระหว่างวันที่๑๙ - ๒๕ สิงหาคม๒๕๖๑)

ในช่วงวันที่ ๑๙-๒๓ ส.ค. ๖๑ ประเทศไทยจะมีปริมาณฝนลดลง แต่ยังคงมีฝนตกหนักบางแห่งบริเวณด้านตะวันตกของภาคเหนือ ภาคกลาง ภาคตะวันออก และภาคใต้ตอนบน ในช่วงวันที่ ๒๔-๒๕ ส.ค. ๖๑ ประเทศไทยจะมีฝนเพิ่มขึ้น และมีฝนตกหนักบางแห่งบริเวณภาคเหนือ ภาคตะวันออกเฉียงเหนือ ภาคกลาง ภาคตะวันออก และภาคใต้ฝั่งตะวันตก สำหรับบริเวณทะเลอันดามันมีคลื่นสูง ๒-๓ เมตร และบริเวณที่มีฝนฟ้าคะนองคลื่นสูงมากกว่า ๓ เมตร ตลอดช่วง

๑๑.โครงการพัฒนาแหล่งน้ำ (กรมทรัพยากรน้ำ ข้อมูล ณ วันที่ ๖ สิงหาคม ๒๕๖๑)

ลำดับที่	ชื่อโครงการ	พื้นที่ดำเนินการ				ความจุเก็บกัก (ล้าน ลบ.ม.)	ปริมาณ ปัจจุบัน (ล้าน ลบ.ม.)
		ตำบล	อำเภอ	จังหวัด	ลุ่มน้ำหลัก		
๑	โครงการอนุรักษ์ฟื้นฟูแหล่งน้ำห้วยไม้เต็ง		บ้านคา,สวนผึ้ง	ราชบุรี	แม่กลอง	วางท่อผันน้ำ	-
๒	โครงการอนุรักษ์ฟื้นฟูแหล่งน้ำหนองแขมหลวง	ต.แม่ปู	แม่พริก	ลำปาง	วัง	๒.๖๙	๐.๓๘
๓	โครงการอนุรักษ์ฟื้นฟูแหล่งน้ำทุ่งกระเต็น	เยี้ยปราสาท,ท่า โพธิ์, ทุ่งกระเต็น ,ทุ่งตาด	หนองกี่	บุรีรัมย์	มูล	๘.๖๓	๖.๑๖
๔	โครงการอนุรักษ์ฟื้นฟูแหล่งน้ำบึงกิว (บึงจิว)	ธงธานี,บึงนคร	ธวัชบุรี	ร้อยเอ็ด	ชี	๔.๘๖	๔.๘๖
๕	โครงการอนุรักษ์ฟื้นฟูแหล่งน้ำหนองตื้นดอย	สามเงา ,ยกกระบัตร์	สามเงา	ตาก	วัง	๕.๕๐	๔.๕๐
๖	โครงการอนุรักษ์ฟื้นฟูแหล่งน้ำหนองบัวพระเจ้าหลวง	เชิงดอย	ดอกสะเก็ด	เชียงใหม่	ปิง	๐.๔๕	๐.๔๕
๗	โครงการอนุรักษ์ฟื้นฟูแหล่งน้ำคลองพระปรัง		กบินทร์บุรี	ปราจีนบุรี	ปราจีนบุรี	ก่อสร้างฝาย	-
๘	โครงการอนุรักษ์ฟื้นฟูแหล่งน้ำหนองบัวลอย	แม่ยม	เมือง	แพร่	ยม	๒.๕๐	๒.๕๐
๙	โครงการอนุรักษ์ฟื้นฟูแหล่งน้ำคลองหลุมทองกลาง	สิงหนาท	ลาดบัวหลวง	พระนครศรีอยุธยา	เจ้าพระยา	-	-
๑๐	โครงการอนุรักษ์ฟื้นฟูแหล่งน้ำบึงสีไฟ		เมือง	พิจิตร	น่าน	๐.๖๐	๐.๕๕
๑๑	โครงการอนุรักษ์ฟื้นฟูแหล่งน้ำพื้นที่บางระกำ		บางระกำ	พิษณุโลก	ยม	๒.๐๑	๑.๔๔
๑๒	โครงการอนุรักษ์ฟื้นฟูแหล่งน้ำห้วยหลวง-หนองหยาฯ		กุมภวาปี	อุดรธานี	ชี	๑๐๗.๘๗	๘๑.๙๘
๑๓	โครงการอนุรักษ์ฟื้นฟูแหล่งน้ำโครงการลำน้ำอิง		แม่ใจ,เมือง	พะเยา	โขง	๑.๐๓	๐.๘๘
๑๔	โครงการอนุรักษ์ฟื้นฟูแหล่งน้ำหนองลาดควาย	นาดี	คำตากล้า	สกลนคร	โขง	๓.๔๕	๓.๔๕
๑๕	โครงการอนุรักษ์ฟื้นฟูแหล่งน้ำแจระแม (พื้นที่แก้มลิงบึงเชียงตึก)	แจระแม,ในเมือง	เมือง	อุบลราชธานี	มูล	๒.๐๐	๑.๓๑
	รวม					๑๔๑.๕๙	๑๐๘.๓๗

๑๒.การช่วยเหลือเพื่อบรรเทาสถานการณ์อุทกภัย (กรมทรัพยากรน้ำ)

สรุปการสูบน้ำ และบริการน้ำดื่ม เพื่อช่วยเหลือสถานการณ์ภัยแล้งและอุทกภัยตั้งแต่ ๑ มิถุนายน - ๑๔ สิงหาคม พ.ศ. ๒๕๖๑

หน่วย งาน	จังหวัด	ปริมาณสูบน้ำ (ลบ.ม.)	ปริมาณ แจกจ่ายน้ำ (ลิตร)	ประโยชน์ที่ได้รับ		
				อุปโภค-บริโภค		
				ครัวเรือน	ประชากร	พื้นที่
ภาค ๒	นครสวรรค์	๑,๐๓๖,๘๐๐	-	๑๗๐	๖๘๐	๔,๕๐๐
	สมุทรปราการ	๕๔,๐๐๐	-	-	-	-
ภาค ๓	อุดรธานี	๒๖,๗๐๐	-	๓๓๑	๑,๑๒๐	-
ภาค ๔	กาฬสินธุ์	๗๐,๘๐๐	-	๔๓๐	๒,๑๕๐	-
	ชัยภูมิ	๕๓,๒๐๐	-	๙๐	๔๕๐	-
	ขอนแก่น	๒๙,๔๐๐	-	๖๓๐	๓,๐๕๐	-
ภาค ๑๐	กระบี่	๑๒,๘๐๐	-	๙๙	๒๖๒	-
		๑,๒๘๓,๗๐๐	-	๑,๗๕๐	๗,๗๑๒	๔,๕๐๐

จึงเรียนมาเพื่อโปรดทราบ

นายวรศาสตร์ อภัยพงษ์
อธิบดีกรมทรัพยากรน้ำ