

สรุปสถานการณ์น้ำของประเทศ วันที่ ๑๒ กรกฎาคม ๒๕๕๙

๑. ฝน การคาดการณ์ปริมาณฝน (มิลลิเมตร) เดือน กรกฎาคม สิงหาคม และกันยายน ๒๕๕๙ เปรียบเทียบกับค่าปกติ [ค่าปกติ = ค่าเฉลี่ยฝนในคาบ ๓๐ ปี (๒๕๒๔ - ๒๕๕๓)] มีรายละเอียดตามตาราง

ภาค/เดือน (ปริมาณฝนคาดการณ์)	กรกฎาคม ๒๕๕๙		สิงหาคม ๒๕๕๙		กันยายน ๒๕๕๙	
	ค่าประมาณ (มม.)	ความหมาย	ค่าประมาณ (มม.)	ความหมาย	ค่าประมาณ (มม.)	ความหมาย
เหนือ	๑๖๐ - ๒๐๐ มม.	ใกล้เคียงค่าปกติ	๒๐๐ - ๒๕๐ มม.	ใกล้เคียงค่าปกติ	๑๙๐ - ๒๔๐ มม.	ใกล้เคียงค่าปกติ
ตะวันออกเฉียงเหนือ	๑๙๐ - ๒๓๐ มม.	ใกล้เคียงค่าปกติ	๒๔๐ - ๒๙๐ มม.	ใกล้เคียงค่าปกติ	๒๒๐ - ๒๗๐ มม.	ใกล้เคียงค่าปกติ
กลาง	๑๔๐ - ๑๘๐ มม.	ใกล้เคียงค่าปกติ	๑๖๐ - ๒๐๐ มม.	ใกล้เคียงค่าปกติ	๒๔๐ - ๒๙๐ มม.	ใกล้เคียงค่าปกติ
ตะวันออกเฉียงเหนือ	๒๗๐ - ๓๒๐ มม.	สูงกว่าค่าปกติเล็กน้อย	๒๘๐ - ๓๓๐ มม.	ใกล้เคียงค่าปกติ	๓๐๐ - ๔๐๐ มม.	ใกล้เคียงค่าปกติ
ภาคใต้ฝั่งตะวันออก	๑๐๐ - ๑๕๐ มม.	ใกล้เคียงค่าปกติ	๑๐๐ - ๑๕๐ มม.	ใกล้เคียงค่าปกติ	๑๓๐ - ๑๗๐ มม.	ใกล้เคียงค่าปกติ
ภาคใต้ฝั่งตะวันตก	๓๐๐ - ๔๐๐ มม.	ใกล้เคียงค่าปกติ	๓๕๐ - ๔๕๐ มม.	ใกล้เคียงค่าปกติ	๔๐๐ - ๕๐๐ มม.	ใกล้เคียงค่าปกติ
กรุงเทพฯ และปริมณฑล	๑๖๐ - ๒๐๐ มม.	ใกล้เคียงค่าปกติ	๒๐๐ - ๒๕๐ มม.	ใกล้เคียงค่าปกติ	๓๐๐ - ๔๐๐ มม.	ใกล้เคียงค่าปกติ

ที่มาข้อมูล : กรมอุตุนิยมวิทยา พยากรณ์อากาศ ๓ เดือน (http://www.tmd.go.th/month_forecast.php)

ปริมาณฝน วันที่ ๑๐ กรกฎาคม ๒๕๕๙	หน่วย	เหนือ	กลาง	ตะวันออกเฉียงเหนือ	ตะวันออก	ใต้	ทั่วประเทศ
ฝนสูงสุด ๒๔ ชม. สถานีอุตุนิยมวิทยา	มม.	๑๒๘.๖ อุตรดิตถ์	๓๓๔.๔ ทองพูนภูมิ กาญจนบุรี	๒๐.๒ สุรินทร์ สกษ.	๒๙.๑ จันทบุรี	๒๒.๓ ระนอง	๑๒๘.๖ อุตรดิตถ์
ฝนสะสมปี ๕๘	มม.	๓๙๑.๐	๔๙๘.๕	๔๒๒.๗	๖๒๓.๔	๕๓๖.๐	๔๗๑.๓
ฝนสะสมปี ๕๙	มม.	๕๐๑.๐	๓๖๘.๕	๖๐๓.๘	๕๑๗.๙	๖๕๕.๑	๕๔๗.๑
ฝนสะสม ๓๐ ปี	มม.	๕๐๕.๒	๕๐๒.๑	๖๑๓.๐	๗๘๑.๖	๘๒๔.๘	๖๒๒.๗
		-๑๑๐.๐	-๑๓๐.๐	+๑๘๑.๑	-๑๐๕.๕	+๑๑๙.๒	+๗๕.๙
		+๒๒%	-๓๕%	+๓๐.๐%	-๒๐%	+๑๘%	+๑๔%

ที่มาข้อมูล : กรมอุตุนิยมวิทยา สรุปลักษณะอากาศประจำวัน (<http://www.tmd.go.th/climate/climate.php>)

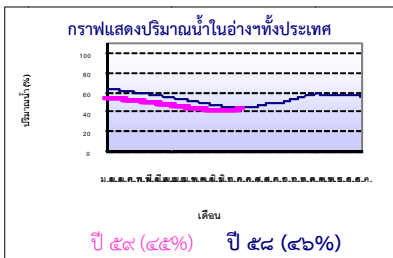
ปริมาณฝนสูงสุด ๒๔ ชม.เพิ่มเติม กรมอุตุนิยมวิทยาได้รายงานเพิ่มเติมโดยการบันทึกของเจ้าหน้าที่เป็นรายวัน ณ เวลา ๐๗.๐๐ น. ของวันนี้ - ไม่มี -

๒. น้ำในอ่างเก็บน้ำขนาดใหญ่



ปริมาณน้ำในอ่าง	หน่วย	เหนือ	กลาง	ต.เฉียงเหนือ	ตะวันออก	ตะวันตก	ใต้	ทั่วประเทศ
น้ำในอ่างปี ๕๘	ล้าน(ลบ.ม) %	๗,๔๒๙ ๓๐%	๑๘๒ ๑๓%	๒,๕๘๕ ๓๐%	๒๘๕ ๒๔%	๑๕,๙๙๐ ๖๐%	๕,๕๙๐ ๖๘%	๓๒,๑๐๗ ๔๖%
น้ำในอ่างปี ๕๙	ล้าน(ลบ.ม) %	๘,๔๗๔ ๓๔%	๓๑๔ ๒๓%	๒,๖๖๓ ๓๒%	๓๓๑ ๒๘%	๑๕,๑๘๙ ๕๙%	๔,๗๙๘ ๕๙%	๓๑,๘๖๘ ๔๕%
๑๑ ก.ค. ๕๙	%							
น้ำในอ่างปี ๕๙	ล้าน(ลบ.ม) %	๑๔,๒๑๕ ๖๐%	๔๓๓ ๓๒%	๓,๒๑๗ ๔๒%	๖๓๔ ๕๙%	๒๐,๖๗๗ ๗๘%	๖,๔๙๙ ๗๙%	๔๕,๖๗๕ ๖๗%
๑๒ ก.ค. ๕๙	%							

ที่มาข้อมูล : กรมชลประทาน ตารางสรุปข้อมูลอ่างขนาดใหญ่ทั่วประเทศ (http://water.rid.go.th/flood/flood/res_table.htm)



หมายเหตุ ๑. อ่างที่มีปริมาณน้ำต่ำกว่า ๕๐% ของความจุมี ๒๕ อ่าง คือ ๑.ปราณบุรี (๑๑%) ๒.บางพระ (๑๓%) ๓.แม่กวัง (๑๕%) ๔.ลำพระเพลิง (๑๕%) ๕.ลำแชะ (๑๖%) ๖.คลองสิขีต (๑๗%) ๗.แม่จัด (๒๐%) ๘.น้ำพุง (๒๐%) ๙.ลำตะคอง (๒๐%) ๑๐.ห้วยหลวง (๒๑%) ๑๑.ป่าสักฯ (๒๒%) ๑๒.อุบลรัตน์ (๒๓%) ๑๓.มูลบน (๒๓%) ๑๔.กิวคองหมา (๒๔%) ๑๕.ทับเสลา (๒๖%) ๑๖.ลำปาว (๒๗%) ๑๗.กระเสียว (๒๗%) ๑๘.แก่งกระจาน (๒๘%) ๑๙.ขุนตาน (๒๙%) ๒๐.ภูมีพล (๓๐%) ๒๑.หนองปลาไหล (๓๑%) ๒๒.น้ำอูน (๓๒%) ๒๓.บางบาล (๓๖%) ๒๔.จุฬารามณ์ (๓๘%) ๒๕.สิริกิติ์ (๔๐%) ๒๖.วชิราลงกรณ (๔๒%) ๒๗.แควน้อย (๔๒%) ๒๘.กวิสุท (๔๔%) และ ๒๙.ลำน้ำรอง (๔๘%)

๒. อ่างที่มีปริมาณน้ำเก็บกักตั้งแต่ ๘๐% ของความจุ - ไม่มี -

๓. สรุปสถานการณ์น้ำในแม่น้ำและลุ่มน้ำสำคัญ

๓.๑ สรุปสถานการณ์น้ำท่าทั่วประเทศ (ศูนย์ประมวลวิเคราะห์สถานการณ์น้ำ กรมชลประทาน) (๑๑ ก.ค.) : สถานีนน้ำท่าที่อยู่ในเกณฑ์น้ำน้อย ได้แก่ สถานี P.๑ จ.เชียงใหม่, สถานี P.๗A จ.กำแพงเพชร, สถานี P.๑๗ จ.นครสวรรค์, สถานี W.๔A จ.ตาก, สถานี Y.๑ C จ.แพร่, สถานี N.๑ จ.น่าน, สถานี M.๖A จ.บุรีรัมย์, สถานี M.๗ จ.อุบลราชธานี สถานี Kgt.๑๐ จ.ระนอง, สถานี M.๔ จ.ศรีสะเกษ, สถานี X.๑๕๘ จ.ชุมพร, สถานี X.๗๓ จ.นครราชสีมา สถานี X.๑๙๙A จ.นครราชสีมา สถานีนน้ำท่าที่อยู่ในเกณฑ์ปกติ ได้แก่ สถานี Y.๑๖ จ.พิษณุโลก, สถานี N.๕A จ.พิษณุโลก, สถานี N.๖๗ จ.นครสวรรค์ สถานี Kgt.๓ จ.ปราจีนบุรี สถานี X.๓๗A จ.สุราษฎร์ธานี และ แนวโน้มระดับน้ำ แม่น้ำวัง แม่น้ำท่าตะเภา แม่น้ำตาปี และแม่น้ำโก-ลก มีแนวโน้มระดับน้ำทรงตัว แม่น้ำปิง และแม่น้ำน่าน มีแนวโน้มระดับน้ำเพิ่มขึ้น แม่น้ำยม แม่น้ำมูล แม่น้ำพระสทิง และแม่น้ำบางปะกง มีแนวโน้มระดับน้ำลดลง

๓.๒ สรุปสถานการณ์น้ำ (กรมทรัพยากรน้ำ)

๓.๒.๑) สำนักวิจัย พัฒนา และอุทกวิทยา :

- สถานการณ์น้ำในแม่น้ำ โขง (ที่มาข้อมูล : สรุปสถานการณ์น้ำประจำวัน : ศูนย์ประมวลวิเคราะห์สถานการณ์น้ำ กรมชลประทาน) ระดับน้ำแม่น้ำโขง ณ วันที่ ๑๐ กรกฎาคม ๒๕๕๙ ที่สถานีเชียงแสน เชียงคาน หนองคาย นครพนม มุกดาหาร และโขงเจียม วัดได้ ๓.๓๑, ๘.๒๑, ๕.๗๐, ๖.๐๖, ๖.๒๙ และ ๗.๕๙ เมตร ตามลำดับ เปรียบเทียบกับตลิ่ง มีค่าเท่ากับ -๙.๔๙, -๗.๗๙, -๗.๕๐, -๖.๔๔, -๕.๗๑ และ -๖.๙๑ เมตร ตามลำดับ แนวโน้มระดับน้ำท่า สถานี เชียงคาน และหนองคาย มีแนวโน้มระดับน้ำเพิ่มขึ้น สถานีเชียงแสน นครพนม มุกดาหาร และโขงเจียม มีแนวโน้มระดับน้ำลดลง

- ระบบปฏิบัติการเฝ้าระวัง และเตือนภัยล่วงหน้าหลาก - ดินถล่ม (Early Warning) (๑๑ ก.ค.) - ไม่มีการเตือนภัย -

๓.๒.๒) ศูนย์ป้องกันวิกฤติน้ำ : ระบบติดตามและเฝ้าระวังสถานการณ์น้ำ

- โครงการสำรวจติดตั้งระบบตรวจวัดสถานะภาพน้ำทางไกลอัตโนมัติ (ในลุ่มน้ำ)

- รายงานสถานการณ์สถานีโทรมาตรลุ่มน้ำทะเลสาบสงขลา (ณ วันที่ ๑๑ ก.ค.๕๙) ลุ่มน้ำทะเลสาบสงขลา ปัจจุบันสถานการณ์น้ำในลำน้ำโดยทั่วไปยังคงอยู่ในภาวะปกติ (ระดับน้ำต่ำกว่าระดับตลิ่งต่ำสุด) ระดับน้ำในลำน้ำส่วนใหญ่มีแนวโน้มลดลง/ทรงตัว

- โครงการตั้งศูนย์ปฏิบัติการและข้อมูลเพื่อการบริหารจัดการทรัพยากรน้ำ (ระบบเชื่อมโยงสัญญาณภาพจากกล้อง CCTV ณ วันที่ ๑๑ ก.ค.๕๙) : สถานการณ์น้ำทั่วไปอยู่ในเกณฑ์ปกติ

๔. พายุหมุน ไม่มี

๕. สถานการณ์น้ำ กรมป้องกันและบรรเทาสาธารณภัย (๑๑ ก.ค.): น้ำเอ่อล้นตลิ่ง ได้แก่ จ.พิษณุโลก เมื่อวันที่ ๕-๖ ก.ค.๕๙ เกิดฝนตกต่อเนื่องทำให้ลำน้ำแควน้อยและลำน้ำสาขาเอ่อล้นเข้าท่วมพื้นที่การเกษตร อ.นครไทย ๘ ตำบล ๗๔ หมู่บ้าน ราษฎรได้รับผลกระทบ ๒๗๕ ครัวเรือน ๑,๑๐๗ คน หน่วยงานที่เกี่ยวข้องเข้าสำรวจความเสียหาย พร้อมให้การช่วยเหลือในเบื้องต้นแล้ว ปัจจุบันระดับน้ำลดลงอย่างต่อเนื่อง แต่ยังคงมีน้ำท่วมขังในพื้นที่ลุ่มต่ำการเกษตรบางพื้นที่ จ.สุราษฎร์ธานี เมื่อวันที่ ๙ ก.ค. เวลา ๐๖.๓๐ น. เกิดฝนตกต่อเนื่อง ทำให้ลำน้ำเอ่อล้นตลิ่งเข้าท่วมในพื้นที่ อ.พระแสง ๖ ตำบล ๑๘ หมู่บ้าน หน่วยงานที่เกี่ยวข้องเข้าสำรวจความเสียหาย พร้อมให้การช่วยเหลือในเบื้องต้นแล้ว ปัจจุบันระดับน้ำลดลงอย่างต่อเนื่อง แต่ยังคงมีน้ำท่วมขังในพื้นที่ลุ่มต่ำ ปัจจุบันระดับน้ำลดลงแต่ยังคงมีน้ำท่วมขังในพื้นที่ต่ำจังหวัดที่ประกาศเขตให้ความช่วยเหลือผู้ประสบภัยพิบัติกรณีฉุกเฉิน (ภัยแล้ง) ปัจจุบัน (๑๑ ก.ค.) ๓ จังหวัด ๑๕ อำเภอ ๖๒ ตำบล ๕๓๗ หมู่บ้าน ได้แก่ จ.ชัยนาท (อ.มโนรมย์ ทองมะโมง วัดสิงห์ เนินขาม) จ.ประจวบคีรีขันธ์ (เมืองฯ หัวหิน ฤๅษี ทัพสะแก บางสะพานน้อย บางสะพาน) จ.นครศรีธรรมราช (อ.เฉลิมพระเกียรติ หุ้สง ลานสกา สะอวด หัวไทร) สถานการณ์วิกฤติน้ำ (ข่าว) จ.ตาก ฝนตกลงมาอย่างหนักที่บริเวณชายแดนไทย-เมียนมา อ.แม่สอด อ.อุ้มผาง และ อ.ท่าสองยาง ทำให้มีดินถล่มและต้นไม้ล้มตามเส้นทางสายต่างๆ เสียหายแดนอย่างต่อเนื่อง โดยล่าสุดเมื่อคืนที่ผ่านมา ที่บริเวณเส้นทางสาย ๑๐๕ (แม่สอด-แม่ระมาด-ท่าสองยาง) ไปยัง อ.แม่สะเรียง จ.แม่ฮ่องสอน ช่วงหลัก กม.ที่ ๑๖๕-๑๖๖ เขตพื้นที่ก่อนถึงทางแยกบ้านปางทอง ต.แม่หวด อ.ท่าสองยาง ได้มีดินจากภูเขา ๒ ข้างทางไหลถล่มลงมาปิดถนน จนรถต่างๆ ไม่สามารถสัญจรผ่านไปมาได้ เจ้าหน้าที่แขวงทางตากที่ ๒ (แม่สอด) สำนักงานทางหลวงจังหวัดตาก ต้องส่งเจ้าหน้าที่และเครื่องมือ เครื่องจักรกลเข้าไปเพื่อเคลียร์เส้นทาง จนสามารถเปิดเส้นทางได้ในเวลาเช้า ส่วนที่บริเวณถนนเลียบริมชายแดนไทย-เมียนมา อ.แม่สอด อ.พบพระ และ อ.อุ้มผาง มีต้นไม้ใหญ่ล้มขวาง และดินสไลด์ทับเส้นทางแทบทุกวัน เนื่องจากฝนที่ตกลงมาอย่างหนัก จ.นครราชสีมา หลายพื้นที่ มีปริมาณฝนที่ตกลงมาอย่างต่อเนื่อง ส่งผลให้ตามลำน้ำต่าง ๆ นั้น มีปริมาณน้ำที่เพิ่มขึ้นอย่างต่อเนื่อง จึงทำให้ในพื้นที่ อ.พิมาย ซึ่งเป็นพื้นที่ต่ำปริมาณน้ำเป็นจำนวนมากเพิ่มขึ้นอย่างรวดเร็ว ล่าสุดปริมาณน้ำเหนือเขื่อนพิมายวัดได้ ๓๗.๗ ล้านลูกบาศก์เมตร คิดเป็น ๙๔.๔๐% ของความจุก็เก็บ ทำให้ทางเจ้าหน้าที่โครงการส่งน้ำและบำรุงรักษา ห้วยสักสิทธิ์ (เขื่อนระบายน้ำพิมาย) อ.พิมาย ต้องทำการเปิดประตูระบายน้ำที่ระบายลงสู่คลองส่งน้ำของทางชลประทาน ๒ บาน หลังจากเปิดประตูระบายน้ำไปนานกว่า ๒ เดือน แต่ขณะที่ประตูระบายน้ำที่ระบายลงท้ายเขื่อน ๖ บาน และประตูระบายน้ำที่ระบายลงสู่ลำน้ำเค็ม ๓ บาน ทางเจ้าหน้าที่ยังคงปิดประตูระบายน้ำเหมือนเดิม จ.ปราจีนบุรี หลังจากที่เมื่อวานฝนตกต่อเนื่อง ทำให้ถนนระหว่างบ้านแก่งใหญ่ หมู่ที่ ๑๒ และบ้านแก่งหินเทิน หมู่ที่ ๘ ต.แก่งหินสอ อ.นาดี ซึ่งเป็นทางเชื่อมเข้าอ่างเก็บน้ำห้วยโสมง ได้ถูกแรงกระแสน้ำจากอุทยานแห่งชาติทับลานได้ไหลลงสู่เขื่อนห้วยโสมง ตัดขาด เบื้องต้นทางจังหวัดได้ประสานยังหน่วยงานราชการที่รับผิดชอบในพื้นที่แล้ว จ.จันทบุรี ฝนที่ตกต่อเนื่องหลายวัน ทำให้เกิดน้ำท่วมนาข้าวของเกษตรกร หมู่ที่ ๑๓ ต.คลองนารายณ์ อ.เมือง เบื้องต้น เกษตรกรได้นำเครื่องสูบน้ำมาทำการสูบน้ำออกจากแปลงนาข้าวเพื่อให้ปริมาณน้ำอยู่ในเกณฑ์พอดี จ.สุราษฎร์ธานี หัวหน้าปภ.สุราษฎร์ธานีเปิดเผยว่า จังหวัดยังคงได้รับอิทธิพลจากลมมรสุมตะวันตกเฉียงใต้อย่างต่อเนื่อง ส่งผลทำให้เกิดฝนตกหนักติดต่อกันเป็นเวลาหลายวัน จนทำให้คลองอิปัน ซึ่งรับน้ำมาจาก จ.กระบี่ เอ่อล้นตลิ่งเข้าท่วมในเขต อ.พระแสง ส่งผลกระทบกับราษฎรกว่า ๔๐๐ ครัวเรือน ซึ่งล่าสุด ปริมาณน้ำเริ่มลดลง หากไม่มีฝนตกลงมาเพิ่มเติมในช่วง ๑ - ๒ วัน คาดว่าสถานการณ์จะกลับเข้าสู่ภาวะปกติ ทั้งนี้ทางเจ้าหน้าที่จากองค์การปกครองส่วนท้องถิ่น และทหารจากมณฑลทหารบกที่ ๔๕ ได้เข้าไปช่วยเหลือมอบถุงยังชีพ พร้อมกับทำความสะอาดบ้านเรือนผู้ได้รับความเดือดร้อนแล้ว สำหรับจุดเสี่ยงน้ำท่วมขังเนื่องจากคลองอิปันเอ่อล้นตลิ่งมีอยู่ ๒ อำเภอ คือ อ.พระแสง กับ อ.ชัยบุรี นอกจากนี้ยังมีบริเวณซึ่งต้องเฝ้าระวังเป็นพิเศษ เนื่องจากมักเกิดปัญหาดินโคลนสไลด์บ่อยครั้งทั้งหมด ๕ อำเภอ ประกอบด้วย อ.ไชยา, อ.ท่าชนะ, อ.บ้านตาขุน, อ.วิภาวดี และ อ.พนม

๖. คาดการณ์สภาพอากาศ ๗ วัน (กรมอุตุนิยมวิทยา) ในช่วงวันที่ ๑๑-๑๕ ก.ค. บริเวณประเทศไทย มียังคงมีฝนร้อยละ ๔๐-๖๐ ของพื้นที่ และมีฝนตกหนักบางพื้นที่ในบริเวณภาคตะวันออกเฉียงเหนือและภาคใต้ สำหรับคลื่นลมบริเวณทะเลอันดามันมีกำลังปานกลาง โดยบริเวณทะเลอันดามันตอนบนมีคลื่นสูงประมาณ ๒ เมตร ส่วนในช่วงวันที่ ๑๖-๑๗ ก.ค. บริเวณประเทศไทยมีฝนลดลง

๗. พื้นที่ที่ควรเฝ้าระวังเดือนกัญวิกฤติน้ำ(น้ำท่วม ภัยแล้ง) : NASA (๒๔ ชั่วโมง): รายงานพื้นที่ที่อาจเกิดน้ำท่วม (๑๑ ก.ค.) ได้แก่ ภาคเหนือ คือ จ.ตาก และเพชรบูรณ์ ภาคกลาง คือ จ.นครสวรรค์ นครนายก และกาญจนบุรี ภาคตะวันออกเฉียงเหนือ คือ จ.บึงกาฬ สกลนคร นครพนม และ อุบลราชธานี ภาคตะวันออก คือ จ.ปราจีนบุรี และตราด ภาคใต้ คือ จ.ประจวบคีรีขันธ์ ชุมพร ระนอง และนราธิวาส กรมป้องกันและบรรเทาสาธารณภัย (๑๑ ก.ค.) ได้สั่งการเพื่อเตรียมการป้องกันและแก้ไขปัญหาอุทกภัย วาดภัย และดินถล่ม ช่วงวันที่ ๘-๑๓ ก.ค. ได้แก่พื้นที่ จ.ชลบุรี ระยอง จันทบุรี ตราด ระนอง พังงา ภูเก็ต กระบี่ และตรัง กรมทรัพยากรธรณี (๑๑ ก.ค.) แจ้ง พื้นที่คาดการณ์ปริมาณน้ำฝนที่อาจก่อให้เกิดดินถล่มล่วงหน้า ๓ วัน ได้แก่ เชียงใหม่ เชียงราย แม่ฮ่องสอน ตาก พะเยา ลำปาง ลำพูน น่าน อุตรดิตถ์ สุโขทัย กำแพงเพชร พิษณุโลก นครสวรรค์ เลย หนองคาย อุตรดิตถ์ ชัยภูมิ นครราชสีมา อุบลราชธานี ระยอง ชลบุรี จันทบุรี ตราด กาญจนบุรี อุทัยธานี สุพรรณบุรี ราชบุรี เพชรบุรี ประจวบคีรีขันธ์ ระนอง สุราษฎร์ธานี ชุมพร กระบี่ พังงา พัทลุง สงขลา สตูล ภูเก็ต และตรัง เฝ้าระวัง ในระยะ ๒-๓ วัน

