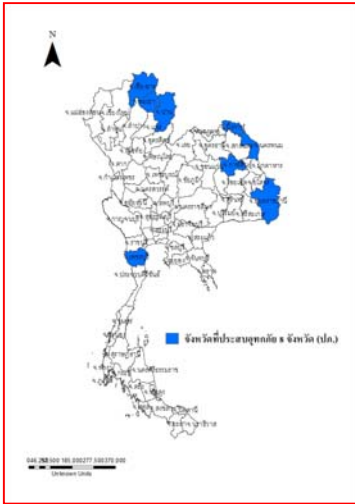




รายงานสถานการณ์น้ำ
ศูนย์ป้องกันวิกฤติน้ำ กรมทรัพยากรน้ำ
วันพุธที่ ๒๒ สิงหาคม ๒๕๖๑

สภาวะอากาศ ประเทศไทยมีฝนลดลง แต่ยังคงมีฝนตกหนักบางพื้นที่บริเวณภาคตะวันออกเฉียงเหนือ และภาคตะวันออก ขอให้ประชาชนระวังอันตรายจากฝนตกหนักและฝนที่ตกสะสม ที่ทำให้เกิดน้ำท่วมฉับพลัน น้ำป่าไหลหลากไว้ด้วย สำหรับทะเลอันดามันมีคลื่นสูงประมาณ ๒ เมตร บริเวณที่มีฝนฟ้าคะนองทะเลมีคลื่นสูงมากกว่า ๒ เมตร ส่วนอ่าวไทยตอนบนมีคลื่นสูง ๑-๒ เมตร ขอให้ชาวเรือเดินเรือด้วยความระมัดระวัง



สถานการณ์น้ำ

กรมอุตุนิยมวิทยา เผยไทยฝนเริ่มลด'ภาคอีสาน-ภาคต.อ.'ภาคตกหนักบางพื้นที่ กทม.๖๐%
กรมป้องกันและบรรเทาสาธารณภัย 'สั่ง ๕๘ จ.รับมือน้ำท่วม-น้ำป่า-ดินถล่ม ๑๙-๒๑ ส.ค.นี้'
จ.น่าน พายุเบบินคาถากลุ่มเหนือ น่านน้ำทะเลลึกท่วมจังหวัด น้ำไหลขึ้นสูงในเขตเศรษฐกิจ
จ.นครพนม เฝ้าระวังน้ำโขงตลอด ๒๔ ชม.
จ.นครราชสีมา พิกายแล้ง เร่งสูบน้ำส่งให้ชาวนาท่งสัมฤทธิ์
จ.เพชรบูรณ์ น้ำป่าจากเขาวังชมภูทะลักท่วมบ้านกว่าสิบหลัง
จ.เพชรบุรี รุนแรง !! กระแสน้ำท้ายเขื่อนแก่งกระจานเชี่ยวกราก รีสอร์ตพังกว่า ๒๐ หลัง

สถานการณ์น้ำต่างประเทศ

อินเดีย สถานการณ์อุทกภัยในรัฐเกรละของอินเดียเริ่มทรงตัว
(หมายเหตุ ข้อมูลข่าวจาก เดลินิวส์ ไอ เอ็น เอ็น ผู้จัดการ)

สถานการณ์น้ำ

ระดับน้ำในแม่น้ำโขง : MRC: Mekong River Commission ณ วันที่ ๑๙ สิงหาคม ๒๕๖๑

สถานี	ระดับตลิ่ง	ระดับน้ำ ๑๖ ส.ค ๖๑	ระดับน้ำ ๑๙ ส.ค.๖๑	+สูงกว่าตลิ่ง -ต่ำกว่าตลิ่ง	แนวโน้ม
อ.เชียงแสน จ.เชียงราย	๑๒.๘๐	๖.๒๕	๕.๙๘	-๗.๒๘	เพิ่มขึ้น
อ.เชียงคาน จ.เลย	๑๖.๐๐	๑๒.๓๒	๑๕.๐๐	-๑.๐๐	เพิ่มขึ้น
อ.เมือง จ.หนองคาย	๑๒.๒๐	๙.๗๒	๑๑.๙๑	-๐.๒๙	เพิ่มขึ้น
อ.เมือง จ.นครพนม	๑๒.๐๐	๑๑.๓๗	๑๑.๔๕	-๐.๕๕	เพิ่มขึ้น
อ.เมือง จ.มุกดาหาร	๑๒.๕๐	๑๑.๕๕	๑๑.๖๑	-๐.๘๙	เพิ่มขึ้น
อ.โขงเจียม จ.อุบลราชธานี	๑๔.๕๐	๑๓.๘๖	๑๔.๐๖	-๐.๔๔	เพิ่มขึ้น

หมายเหตุ : ระดับ (รสม.) ข้อมูลจาก <http://www.dwr.go.th>

ระดับน้ำ-ลุ่มน้ำเสาบสงขลา ลุ่มน้ำทะเลสาบสงขลา ปัจจุบันสถานการณ์น้ำในลำน้ำโดยทั่วไปอยู่ในภาวะปกติ (ระดับน้ำต่ำกว่าระดับตลิ่งต่ำสุด) สถานการณ์น้ำในลำน้ำส่วนใหญ่มีแนวโน้มลดลง/ทรงตัว(ข้อมูลวันที่ ๑๗ ส.ค.๒๕๖๑ ที่มา กรมทรัพยากรน้ำ)
สถานีคลองอู่ตะเภาตอนบน อ.สะเดา จ.สงขลา สถานีคลองอู่ตะเภาตอนล่าง อ.หาดใหญ่ จ.สงขลา
สถานีคลองตะหมัด(ท่าเขียด) อ.ตะหมัด จ.พัทลุง สถานีคลองนาท่อม อ.เมือง จ.พัทลุง สถานีท่าแนะ อ.ศรีบรรพต จ.พัทลุง
วัดปริมาณน้ำได้ ๑๒.๕๔ ๐.๐๕ ๒๑.๙๑ ๒๐.๑๙ และ ๓๓.๘๘ ลบม/วินาที



สถานีตรวจวัดระดับน้ำ (CCTV) ณ วันที่ ๒๐ สิงหาคม ๒๕๖๑ การตรวจวัดระดับน้ำจากกล้อง (CCTV) ระดับน้ำส่วนใหญ่ อยู่ในเกณฑ์ปกติ

ลำดับที่	จังหวัด	สถานที่ตั้งกล้อง	แม่น้ำ/ลำน้ำ	วิกฤติ น้ำแล้ง	วิกฤติ น้ำท่วม	ระดับน้ำ (ม.รทก.)			สถานการณ์	หมายเหตุ
						พ.ศ.2560				
						ระดับน้อยกว่า	ระดับมากกว่า	5 ต.ค. 61		
1	จ.สุโขทัย	สะพานพระแม่ย่า อ.เมือง	ยม	42.48	48.59	63.00	N/A	64.20	น้ำปกติ	↑
2	จ.พิษณุโลก	สะพานบางระกำ อ.บางระกำ	ยม	31.73	37.23	45.60	45.75	45.90	น้ำปกติ	↑
3	จ.พิจิตร	สะพานโพทะเล อ.โพทะเล	ยม	22.58	30.63	N/A	N/A	N/A	น้ำปกติ	↔
4	จ.พิษณุโลก	ไนท์บาร์ชา อ.เมือง	น่าน	37.33	45.04	26.60	26.90	26.10	น้ำปกติ	↓
5	จ.นครสวรรค์	วัดเกษไชโยเหนือ อ.ชุมแสง	น่าน	18.73	25.60	N/A	39.27	N/A	น้ำปกติ	↔
6	จ.นครสวรรค์	บ้านทับกฤช อ.ชุมแสง (ทับกฤชใต้)	น่าน	-	26.16	N/A	N/A	N/A	น้ำปกติ	↔
7	จ.อุตรดิตถ์	สะพานท่าเสา อ.เมือง	น่าน	49.22	56.91	N/A	N/A	N/A	น้ำปกติ	↓
8	จ.พิจิตร	สะพานเมืองพิชัย อ.เมือง	น่าน	18.19	27.23	55.85	55.40	55.70	น้ำปกติ	↑
9	จ.พิษณุโลก	สะพานสุพรรณกัลยา อ.เมือง	น่าน	33.98	44.52	194.80	194.10	N/A	น้ำปกติ	↔
10	จ.อุตรธานี	สถานีหัวหลวง อ.เมือง	โขง	-	-	N/A	N/A	31.00	น้ำปกติ	↑
11	จ.เลย	สถานีแม่น้ำเลย อ.เมือง	โขง	-	-	N/A	N/A	37.00	น้ำปกติ	↑
12	จ.ชัยราช	สถานีหัวมาย อ.แม่อาย	แม่สาย/โขง	395.79	396.50	168.50	168.00	167.50	น้ำปกติ	↓
13	จ.หนองคาย	สวนสวนอุทกหนองคาย อ.เมือง	โขง	157.85	166.70	231.00	231.40	231.00	น้ำปกติ	↓
14	จ.หนองคาย	วัดทุ่งลาด อ.โพนพิสัย	หัวหลวง/โขงอีสาน	150.50	159.43	395.62	N/A	N/A	น้ำปกติ	↔
15	จ.นครพนม	บ้านศาลปากน้ำ อ.ท่าอุเทน	น้ำสงคราม/โขงอีสาน	133.42	141.02	N/A	N/A	N/A	น้ำปกติ	↔
16	จ.นครราชสีมา	ร.ร.เทศบาล 4 อ.เมือง	ลำตะคอง/มูล	174.60	178.00	N/A	N/A	N/A	น้ำปกติ	↔
17	จ.บุรีรัมย์	สตึก อ.สตึก	มูล	123.13	128.76	N/A	N/A	N/A	น้ำปกติ	↔
18	จ.สิงห์บุรี	เชิงสะพานสิงห์บุรี อ.เมือง	เจ้าพระยา	3.45	11.50	176.50	176.50	176.60	น้ำปกติ	↑
19	จ.อ่างทอง	บ้านยามณี อ.โพธิ์ทอง	เจ้าพระยา	-	9.11	124.60	124.60	124.60	น้ำปกติ	↔
20	จ.พระนครศรีอยุธยา	บ้านนิมม อ.พระนครศรีอยุธยา	เจ้าพระยา	-	-	N/A	N/A	N/A	น้ำปกติ	↔
21	จ.พระนครศรีอยุธยา	อ.เสนา	น้อย/เจ้าพระยา	2.00	5.00	N/A	N/A	N/A	น้ำปกติ	↔
22	จ.อุทัยธานี	เชิงสะพานศรีรักษ์ อ.เมือง	สะแกกรัง	15.16	19.90	8.15	8.50	8.00	น้ำปกติ	↓
23	จ.อุทัยธานี	อุทัยใหม่ อ.เมือง	สะแกกรัง	-	-	1.40	1.80	1.55	น้ำปกติ	↓
24	จ.พระนครศรีอยุธยา	สะพานศิริชัย อ.พระนครศรีอยุธยา	เจ้าพระยา	-	-	6.15	6.15	N/A	น้ำปกติ	↔
25	จ.นครปฐม	สถานีรถไฟนครปฐม อ.บางแพะ	ท่าจีน	-5.59	-0.30	16.10	16.20	16.10	น้ำปกติ	↓
26	จ.นครปฐม	สถานีรถไฟนครปฐม อ.บางเลน	ท่าจีน	-4.57	0.21	-0.30	0.00	-0.50	น้ำปกติ	↓
27	จ.สุพรรณบุรี	สถานีรถไฟสุพรรณบุรี อ.เมือง	ท่าจีน	1.55	5.18	-0.59	-1.74	-1.74	น้ำปกติ	↔
28	จ.ชัยนาท	สะพานสามข้าม-ท่าโบสถ์ อ.หันคา	ท่าจีน	10.69	12.83	-0.22	-0.22	-0.22	น้ำปกติ	↔
29	จ.ฉะเชิงเทรา	เชิงสะพานฉะเชิงเทรา อ.เมือง	บางปะกง	-0.01	1.90	0.61	0.91	0.91	น้ำปกติ	↔
30	จ.ฉะเชิงเทรา	ตรงข้ามวัดจินดาราม อ.เมือง	ฉะเชิงเทรา/บางปะกง	0.20	3.73	-0.84	-0.44	-0.44	น้ำปกติ	↔
31	จ.ประจวบคีรีขันธ์	ร.ร.อนุบาลประจวบ อ.บางสะพาน	คลองบางสะพาน/ชายฝั่งทะเลตะวันตก	-	3.30	0.74	1.14	1.34	น้ำปกติ	↑
32	จ.สงขลา	สถานีคลองอู่ตะเภา อ.หาดใหญ่	ทะเลสาบสงขลา	-	-	N/A	N/A	N/A	น้ำปกติ	↔
33	จ.พัทลุง	สถานีคลองตะโหมด อ.ตะโหมด	ทะเลสาบสงขลา	-	-	11.92	12.22	12.22	น้ำปกติ	↔
34	จ.พัทลุง	สถานีลำปำ อ.เมือง	ทะเลสาบสงขลา	-	-	N/A	N/A	N/A	น้ำปกติ	↔
35	จ.ชัยราช	อุทกวิทยาชัยราช อ.ชัยราช	-	-	-	N/A	N/A	N/A	น้ำปกติ	↔
36	จ.เลย	สถานีวัดน้ำโจน (MDC) อ.เชียงคาน	โขง	-	-	N/A	N/A	N/A	น้ำปกติ	↔
37	จ.อุบลราชธานี	สถานีวัดน้ำโจน (MDC) อ.โขงเจียม	-	-	-	0.30	0.60	0.10	น้ำปกติ	↓
38	จ.นครสวรรค์	บ้านบางแก้ว อ.บรรพตพิสัย	ปิง-วัง-สะแกกรัง-ป่าสัก	-	-	N/A	N/A	N/A	น้ำปกติ	↔
39	จ.ตาก	บ้านปากเรือห้วยจี่ อ.บ้านตาก	ปิง-วัง-สะแกกรัง-ป่าสัก	-	-	-0.90	-0.90	-0.85	น้ำปกติ	↑
40	จ.เพชรบูรณ์	บ้านจางวาง อ.หล่มสัก	ปิง-วัง-สะแกกรัง-ป่าสัก	-	-	3.80	3.80	N/A	น้ำปกติ	↔
41	จ.เพชรบูรณ์	แม่น้ำป่าสักที่ อ.เมืองเพชรบูรณ์	ปิง-วัง-สะแกกรัง-ป่าสัก	-	-	14.00	12.20	14.70	น้ำปกติ	↑
42	จ.สระบุรี	แม่น้ำป่าสักที่ อ.เสาไห้	ปิง-วัง-สะแกกรัง-ป่าสัก	-	-	N/A	N/A	N/A	น้ำปกติ	↔
43	จ.สระบุรี	แม่น้ำป่าสักที่ อ.แก่งคอย	ปิง-วัง-สะแกกรัง-ป่าสัก	-	-	37.47	37.27	37.17	น้ำปกติ	↓



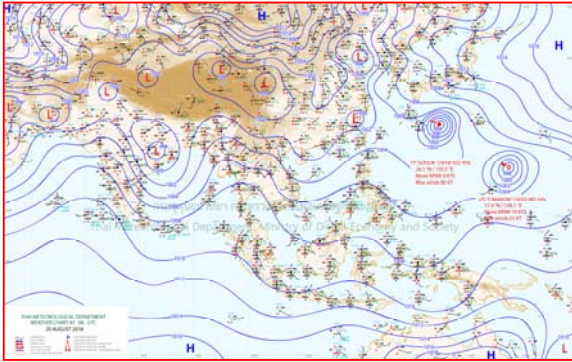
ปริมาณน้ำฝนสูงสุด (มม.)

จังหวัด	๑๖ ส.ค.๖๑	๑๗ ส.ค.๖๑	๑๘ ส.ค.๖๑	๑๙ ส.ค.๖๑	๒๐ ส.ค.๖๑
จ.แม่ฮ่องสอน	๑๐.๑	๓๔.๒	๙.๓	๓.๘	๕.๒
จ.เชียงใหม่	๑๐.๕	๔๑.๒	๑๑.๔	๓.๒	๑๖.๔
จ.เชียงใหม่	๑.๗	๑๐๕.๗	๓๘.๔	๑๒.๗	๕.๕
จ.พะเยา	๒๖.๓	๑๖๒.๐	๒.๕	-	๒.๒
จ.น่าน	๓๗๐.๐	๑๕๓.๐	๒๔.๔	๖.๐	๓๑.๖
จ.ลำพูน	-	๓๙.๕	๑๒.๒	๖.๖	-
จ.ลำปาง	๓.๓	๓๒.๓	๗.๘	๑๓.๖	๓.๘
จ.แพร่	๑๐.๐	๓๘.๐	๕๐.๐	๙.๐	๑๕.๒
จ.อุตรดิตถ์	-	๖๕.๐	๖.๔	-	๑๕.๕
จ.สุโขทัย	-	๓๕.๔	๓๕.๔	๙.๐	๓.๐
จ.ตาก	๔.๗	๕๗.๗	๑๐.๓	๒.๖	๘.๒
จ.พิษณุโลก	๑.๕	๒๒.๕	๑๒.๓	๔๘.๐	๔๒.๗
จ.เพชรบูรณ์	๑.๒	๑๓.๙	๑๒.๙	๓๙.๓	๒๔.๘
จ.กำแพงเพชร	-	๓๘.๗	๒.๑	๗.๔	๑๖.๓
จ.พิจิตร	-	๘.๒	๐.๙	๖.๕	๖.๓
จ.หนองคาย	๒๓.๕	๒๐.๕	๒๙.๖	๓๖.๐	๑๑๘.๐
จ.เลย	๓๐.๗	๑๗.๕	๖๑.๐	๒๐.๐	๕.๗
จ.อุดรธานี	๓๓.๕	๘.๐	๒๐.๐	๖๘.๐	๗๗.๐
จ.หนองบัวลำภู	๐.๗	๐.๖	๔๐.๐	๑๒.๐	๑.๐
จ.นครพนม	๔.๑	๔.๔	๘.๐	๗๕.๐	๕๘.๐
จ.สกลนคร	๒๘.๐	๕.๑	๔.๓	๔๒.๕	๙๕.๐
จ.มุกดาหาร	๑๘.๓	๑๑.๒	๕.๙	๒๐.๐	๗.๘
จ.ขอนแก่น	-	๑๕.๒	๑.๘	-	๐.๒
จ.มหาสารคาม	-	-	๓.๐	-	๒.๙
จ.กาฬสินธุ์	๑๓.๐	๘.๐	๑๐.๐	๒๕.๐	๘๐.๐
จ.ร้อยเอ็ด	-	-	๑.๐	๐.๑	๙.๕
จ.ชัยภูมิ	๖.๐	๑๘.๐	๒๕.๕	๕๖.๐	๗๘.๐
จ.อุบลราชธานี	๑.๙	๔๒.๔	๖๕.๙	๒๔.๐	๖๐
จ.อำนาจเจริญ	-	-	๘.๘	๒๕.๔	๕๑.๕
จ.ยโสธร	-	-	๑๔.๒	๖๐.๕	๒๙.๕
จ.สุรินทร์	๐.๒	๒๓.๙	๒๕.๓	๒๗.๖	๖.๕
จ.นครราชสีมา	๓.๐	๒.๐	๖๕.๐	๓๔.๕	๒๓.๘
จ.บุรีรัมย์	๒.๒	๐.๔	๑๖.๔	๑๓.๖	๐.๔
จ.ศรีสะเกษ	-	๘๕.๐	๒๙.๐	๔๖.๘	๑๕.๐

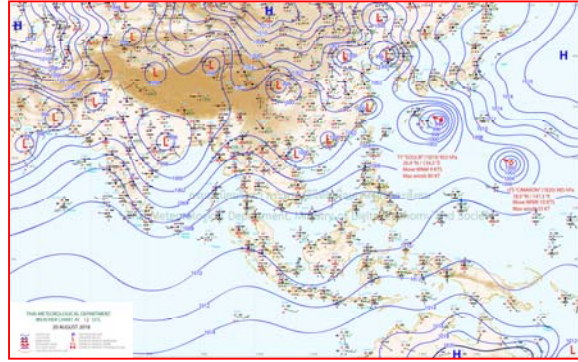
-



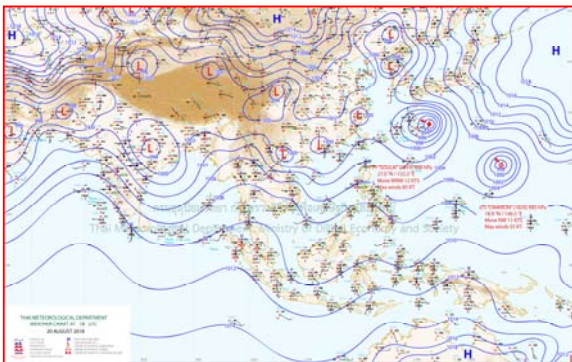
แผนที่อากาศ



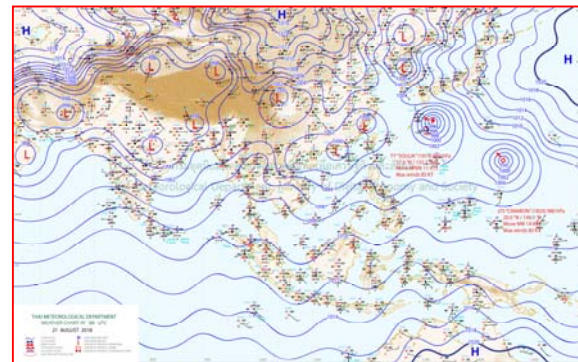
๒๑ ส.ค.๖๑ เวลา ๑๓:๐๐ น. ๑



๒๑ ส.ค.๖๑ เวลา ๑๙:๐๐ น. ๒



๒๒ ส.ค.๖๑ เวลา ๑:๐๐ น. ๓



๒๒ ส.ค.๖๑ เวลา ๗:๐๐ น. ๔



รายงานปริมาณน้ำฝนจากกรมอุตุนิยมวิทยา

วันที่ 21 สิงหาคม 2561

รายงานฝน เวลา 07.00 น.ของวันที่ 20 สิงหาคม 2561

สถานีอุตุนิยมวิทยา					ปริมาณน้ำฝน24 ชม.(mm)	ปริมาณน้ำฝนสะสม(mm.)								
ภาคเหนือ					สูงสุด ของประเทศ	59.6	3,483.8	ภาคใต้ฝั่งตะวันออก						
สถานีอุตุนิยมวิทยา	ปริมาณน้ำฝน24 ชม.(mm)	ปริมาณน้ำฝนสะสม(mm.)	ปริมาณฝน ส.ค. ปัจจุบันเทียบกับค่าเฉลี่ย 30 ปี	สถานะฝนสะสม	สูงสุด ของภาคเหนือ	25.6	1,506.6	สถานีอุตุนิยมวิทยา	ปริมาณน้ำฝน24 ชม.(mm)	ปริมาณน้ำฝนสะสม(mm.)	ปริมาณฝน ส.ค. ปัจจุบันเทียบกับค่าเฉลี่ย 30 ปี	สถานะฝนสะสม		
					สูงสุด ของภาคกลาง	35.7	1,381.7						สูงสุด ของภาคตะวันออกเฉียงเหนือ	44.4
แม่ฮ่องสอน	-	802.3	239.3	ต่ำกว่า	สูงสุด ของภาคตะวันออก	40.6	3,483.8	เพชรบุรี	0.5	478.1	92.3	ต่ำกว่า		
ดอยอ่างขาง	1.6	1,321.7	***	***	สูงสุด ของภาคใต้ฝั่งตะวันออก	59.6	1,328.6	หนองพลับ สกษ.	0.4	852.9	102.7	สูงกว่า		
เชียงใหม่	16.4	1,359.5	358.4	สูงกว่า	สูงสุด ของภาคใต้ฝั่งตะวันตก	14.4	3,483.4	หัวหิน	3.6	555.9	71.2	สูงกว่า		
เชียงใหม่ สกษ.	4.0	1,210.4	351.6	สูงกว่า	ภาคตะวันออกเฉียงเหนือ			ประจวบคีรีขันธ์	0.6	661.3	99.1	ต่ำกว่า		
ทุ่งช้าง	25.6	1,374.5	386.7	สูงกว่า	สถานีอุตุนิยมวิทยา	ปริมาณน้ำฝน24 ชม.(mm)	ปริมาณน้ำฝนสะสม(mm.)	ปริมาณฝน ส.ค. ปัจจุบันเทียบกับค่าเฉลี่ย 30 ปี	ชุมพร	1.4	1,203.5	207.5	สูงกว่า	
พะเยา	-	961.2	204.0	สูงกว่า					สวี สกษ.	0.8	1,265.8	213.9	สูงกว่า	
ห้วยฝาง	2.4	1,506.6	297.8	สูงกว่า	เกาะสมุย	ไม่มีฝน	905.8	110.9	สูงกว่า					
เด่น	ไม่มีฝน	727.5	198.7	สูงกว่า	เลย สกษ.	ไม่มีฝน	881.4	173.3	สูงกว่า	สุราษฎร์ธานี	ไม่มีฝน	1,020.3	139.6	สูงกว่า
แม่สะเรียง	1.4	1,030.0	220.4	สูงกว่า	หนองคาย	-	26.0	323.2	ต่ำกว่า	นครศรีธรรมราช	ไม่มีฝน	757.8	129.8	ต่ำกว่า
แม่ใจ สกษ.	-	-	178.5	ต่ำกว่า	เลย	5.7	871.8	184.9	สูงกว่า	นครศรีธรรมราช สกษ.	0.3	930.9	82.7	สูงกว่า
เชียงใหม่	ไม่มีฝน	625.4	216.9	ต่ำกว่า	อุดรธานี	44.4	1,117.5	285.1	สูงกว่า	สุราษฎร์ธานี สกษ.	0.2	652.4	105.5	ต่ำกว่า
ลำปาง	-	38.4	186.3	ต่ำกว่า	สกลนคร สกษ.	17.5	1,219.7	324.0	สูงกว่า	พระแสง สอท.	1.6	1,093.5	182.4	สูงกว่า
ลำพูน	ไม่มีฝน	746.5	172.7	สูงกว่า	สกลนคร	14.3	1,294.9	357.9	สูงกว่า	ฉวาง	16.5	1,328.6	220.0	สูงกว่า
แพร่	15.2	861.3	205.5	สูงกว่า	นครพนม	0.5	2,216.5	580.3	สูงกว่า	พิทลุง สกษ.	1.2	832.8	78.8	สูงกว่า
น่าน	24.3	914.0	273.2	สูงกว่า	นครพนม สกษ.	ฝนเล็กน้อย	1,983.2	546.2	สูงกว่า	สงขลา	ฝนเล็กน้อย	781.0	109.4	สูงกว่า
น่าน สกษ.	10.0	860.4	304.2	ต่ำกว่า	หนองบัวลำภู	1.0	906.2	***	***	หาดใหญ่	0.6	659.8	113.0	ต่ำกว่า
ลำปาง สกษ.	-	862.0	198.9	สูงกว่า	ขอนแก่น	0.2	853.2	216.4	สูงกว่า	คอนขันธ์ สกษ.	59.6	1,050.0	123.7	สูงกว่า
อุดรดิตถ์	2.1	930.0	263.4	สูงกว่า	มหาสารคาม	2.9	939.2	231.9	สูงกว่า	สะเดา	ไม่มีฝน	483.9	96.0	ต่ำกว่า
สุโขทัย	ไม่มีฝน	598.6	175.4	ต่ำกว่า	มุกดาหาร	ไม่มีฝน	1,576.9	350.7	สูงกว่า	ปัตตานี	ไม่มีฝน	845.1	134.0	สูงกว่า
ศรีสะเกษ สกษ.	0.4	618.1	183.0	ต่ำกว่า	คำชะอี สกษ.	ฝนเล็กน้อย	774.1	169.8	สูงกว่า	ยะลา สกษ.	19.4	803.7	***	***
นลัมสีก	0.2	617.9	198.1	ต่ำกว่า	กาฬสินธุ์	5.2	879.1	266.5	ต่ำกว่า	นราธิวาส	-	404.3	158.3	สูงกว่า
แม่สอด	8.2	1,352.5	321.7	สูงกว่า	ชัยภูมิ	1.5	617.3	196.2	ต่ำกว่า	ภาคใต้ฝั่งตะวันตก				
ตาก	ไม่มีฝน	590.8	115.8	สูงกว่า	ร้อยเอ็ด สกษ.	0.2	972.2	261.2	สูงกว่า	สถานีอุตุนิยมวิทยา	ปริมาณน้ำฝน24 ชม.(mm)	ปริมาณน้ำฝนสะสม(mm.)	ปริมาณฝน ส.ค. ปัจจุบันเทียบกับค่าเฉลี่ย 30 ปี	
เขื่อนภูมิพล	ไม่มีฝน	605.6	112.0	สูงกว่า	ร้อยเอ็ด	9.5	957.6	252.2	สูงกว่า					ระนอง
พิษณุโลก	20.9	763.2	247.6	ต่ำกว่า	อุบลราชธานี (ศูนย์ฯ)	7.9	1,177.8	303.3	สูงกว่า	ตะกั่วป่า	14.4	2,520.40	478.30	สูงกว่า
เพชรบูรณ์	ไม่มีฝน	774.4	199.0	สูงกว่า	อุบลราชธานี สกษ.	4.8	1,258.6	343.6	สูงกว่า	กระบี่	9.2	1,435.00	266.30	สูงกว่า
กำแพงเพชร	3.0	709.5	170.5	ต่ำกว่า	ศรีสะเกษ	2.8	933.8	260.0	สูงกว่า	ภูเก็ต	0.4	1,146.70	286.80	ต่ำกว่า
อุ้มผาง	1.1	892.3	248.4	ต่ำกว่า	ท่าอุเทน	ไม่มีฝน	778.7	227.9	ต่ำกว่า	ภูเก็ต (ศูนย์ฯ)	ฝนเล็กน้อย	1,749.70	329.80	สูงกว่า
พิจิตร สกษ.	6.3	709.3	227.4	ต่ำกว่า	นครราชสีมา	-	81.1	157.2	ต่ำกว่า	เกาะลันตา	0.4	956.10	304.20	ต่ำกว่า
ดอนเจดีย์ สกษ.	3.0	959.6	102.9	สูงกว่า	สุรินทร์	5.3	749.5	256.2	ต่ำกว่า	ตรัง	1.0	1,267.60	275.10	สูงกว่า
วิเชียรบุรี	24.8	878.1	209.2	สูงกว่า	สุรินทร์ สกษ.	6.5	687.0	223.7	ต่ำกว่า	สตูล	ไม่มีฝน	1,280.50	259.30	สูงกว่า
ภาคกลาง					ไซคซัน	5.0	599.0	153.5	ต่ำกว่า	สรุปปริมาณฝนมาก สถานีอุตุนิยมวิทยา				
สถานีอุตุนิยมวิทยา	ปริมาณน้ำฝน24 ชม.(mm)	ปริมาณน้ำฝนสะสม(mm.)	ปริมาณฝน ส.ค. ปัจจุบันเทียบกับค่าเฉลี่ย 30 ปี	สถานะฝนสะสม	ปากช่อง สกษ.	23.8	921.7	125.4	สูงกว่า	1	คอนขันธ์ สกษ.	ปริมาณน้ำฝน24 ชม.(mm)	ปริมาณน้ำฝนสะสม(mm.)	
					นางรอง	0.4	505.4	181.7	ต่ำกว่า					2
นครสวรรค์	26.0	633.5	178.3	ต่ำกว่า	บุรีรัมย์	ไม่มีฝน	517.0	263.2	ต่ำกว่า	3	กบินทร์บุรี	40.6	1,586.5	
ตากฟ้า สกษ.	35.7	714.3	180.1	สูงกว่า	ภาคตะวันออก				4	ปราจีนบุรี	40.3	1,267.6		
ชัยนาท สกษ.	13.7	463.5	171.7	ต่ำกว่า	สถานีอุตุนิยมวิทยา	ปริมาณน้ำฝน24 ชม.(mm)	ปริมาณน้ำฝนสะสม(mm.)	ปริมาณฝน ส.ค. ปัจจุบันเทียบกับค่าเฉลี่ย 30 ปี	5	ตากฟ้า สกษ.	35.7	714.3		
อุทัยธานี	29.6	36.4	260.0	ต่ำกว่า	นครนายก	33.0	136.0	***	***	ปริมาณฝนสูงสุด	คอนขันธ์ สกษ.	59.6	1,050.0	
พระนครศรีอยุธยา	8.0	616.7	***	***	ปราจีนบุรี	40.3	1,267.6	358.5	สูงกว่า	ฝนสะสมสูงสุด	ตราด	22.1	3,483.8	
บัวชุม	24.1	1,079.7	169.2	สูงกว่า	กบินทร์บุรี	40.6	1,586.5	290.4	สูงกว่า	ศูนย์มืองค์กรกตุน้ำ กรมทรัพยากรน้ำ ศูนย์มืองค์กรกตุน้ำ กรมทรัพยากรน้ำ ศูนย์มืองค์กรกตุน้ำ กรมทรัพยากรน้ำ				
ปทุมธานี สกษ.	22.1	976.9	145.6	สูงกว่า	สระแก้ว	20.3	1,268.5	216.1	สูงกว่า					
สมุทรปราการ สกษ.	0.7	839.7	***	***	ฉะเชิงเทรา	9.5	1,231.7	170.7	สูงกว่า					
ทองผาภูมิ	0.3	1,381.7	343.7	สูงกว่า	ชลบุรี	ไม่มีฝน	686.2	154.1	สูงกว่า					
สุพรรณบุรี	20.0	468.2	118.4	สูงกว่า	เกาะสีชัง	ไม่มีฝน	631.2	136.8	สูงกว่า					
ลพบุรี	3.1	766.2	150.9	สูงกว่า	พัทธนา	1.2	560.4	97.6	ต่ำกว่า					
สุโขทัย สกษ.	34.3	413.5	105.0	ต่ำกว่า	ฉะเชิงเทรา	15.9	926.7	208.6	สูงกว่า					
สนามบินสุวรรณภูมิ	0.2	635.1	228.1	ต่ำกว่า	แหลมฉบัง	ฝนเล็กน้อย	541.7	116.4	ต่ำกว่า					
สมุทรสงคราม	ฝนเล็กน้อย	16.5	***	***	สัตหีบ	1.0	621.5	109.0	ต่ำกว่า					
กาญจนบุรี	0.9	406.6	98.3	ต่ำกว่า	ระยอง	0.6	635.6	132.3	ต่ำกว่า					
นครปฐม	3.0	444.6	107.1	ต่ำกว่า	หัวหิน	2.5	1,281.5	123.1	ต่ำกว่า					
กรุงเทพฯ บางนา สกษ.	0.1	1,142.1	190.2	สูงกว่า	จันทบุรี	3.5	1,693.4	497.2	ต่ำกว่า					
กรุงเทพฯ ท่าเรือคลองเตย	-	1,153.5	206.6	สูงกว่า	พัลวัน สกษ.	-	1,938.4	520.0	ต่ำกว่า					
กรุงเทพฯ เขม้นานคร	-	989.1	219.3	สูงกว่า	ตราด	22.1	3,483.8	1,040.4	สูงกว่า					
สนามบินดอนเมือง	0.6	981.1	170.9	สูงกว่า										
ปาร์อง	ฝนเล็กน้อย	448.5	105.3	ต่ำกว่า										
ราชบุรี	0.2	444.3	170.7	ต่ำกว่า										

สัญลักษณ์ ***ไม่มีข้อมูล - ยังไม่ได้รับรายงาน/ไม่มีข้อมูล/ไม่มีฝน

หมายเหตุ ได้รับรายงานเพิ่มเติมโดยการบันทึกของเจ้าหน้าที่เป็นรายวัน ณ เวลา 07:00 น.

ปริมาณฝนสูงสุดเท่ากับ 118.0 มม. ที่ อ.ศรีโสด จ.หนองคาย

ไทยฝนเริ่มลด'อีสาน-ต.อ.'ตกหนักบางพื้นที่ กทม.๖๐%

กรมอุตุนิยมวิทยา พยากรณ์อากาศ ๒๔ ชั่วโมงข้างหน้า ประเทศไทยมีฝนลดลง แต่ยังคงมีฝนตกหนักบางพื้นที่บริเวณภาคตะวันออกเฉียงเหนือ และภาคตะวันออก ขอให้ประชาชนระวังอันตรายจากฝนตกหนักและฝนที่ตกสะสม ที่ทำให้เกิดน้ำท่วมฉับพลัน น้ำป่าไหลหลากไว้ด้วย สำหรับทะเลอันดามันมีคลื่นสูงประมาณ ๒ เมตร บริเวณที่มีฝนฟ้าคะนองทะเลมีคลื่นสูงมากกว่า ๒ เมตร ส่วนอ่าวไทยตอนบนมีคลื่นสูง ๑-๒ เมตร ขอให้ชาวเรือเดินเรือด้วยความระมัดระวัง

พยากรณ์อากาศสำหรับประเทศไทยตั้งแต่เวลา ๐๖:๐๐ วันนี้ ถึง ๐๖:๐๐ วันพรุ่งนี้.

ภาคเหนือ มีเมฆมาก กับมีฝนฟ้าคะนอง ร้อยละ ๖๐ ของพื้นที่ ส่วนมากบริเวณจังหวัดแม่ฮ่องสอน เชียงใหม่ เชียงราย ลำพูน ลำปาง พะเยา น่าน อุตรดิตถ์ พิษณุโลก เพชรบูรณ์ พิจิตร กำแพงเพชร สุโขทัย และตาก อุณหภูมิต่ำสุด ๒๓-๒๕ องศาเซลเซียส อุณหภูมิสูงสุด ๓๑-๓๔ องศาเซลเซียส ลมตะวันตกเฉียงใต้ ความเร็ว ๑๕-๓๐ กม./ชม.

ภาคตะวันออกเฉียงเหนือ มีเมฆมาก กับมีฝนฟ้าคะนอง ร้อยละ ๖๐ ของพื้นที่ และมีฝนตกหนักบางแห่ง บริเวณจังหวัดบึงกาฬ สกลนคร และนครพนม อุณหภูมิต่ำสุด ๒๔-๒๖ องศาเซลเซียส อุณหภูมิสูงสุด ๓๑-๓๔ องศาเซลเซียส ลมตะวันตกเฉียงใต้ ความเร็ว ๑๕-๓๐ กม./ชม.

ภาคกลาง มีเมฆเป็นส่วนมาก กับมีฝนฟ้าคะนอง ร้อยละ ๔๐ ของพื้นที่ ส่วนมากบริเวณจังหวัดราชบุรี กาญจนบุรี อุทัยธานี และนครสวรรค์ อุณหภูมิต่ำสุด ๒๓-๒๕ องศาเซลเซียส อุณหภูมิสูงสุด ๓๑-๓๔ องศาเซลเซียส ลมตะวันตกเฉียงใต้ ความเร็ว ๑๕-๓๐ กม./ชม.

ภาคตะวันออก มีเมฆมาก กับมีฝนฟ้าคะนอง ร้อยละ ๖๐ ของพื้นที่ และมีฝนตกหนักบางแห่ง บริเวณจังหวัดจันทบุรี และตราด อุณหภูมิต่ำสุด ๒๔-๒๖ องศาเซลเซียส อุณหภูมิสูงสุด ๒๘-๓๓ องศาเซลเซียส ลมตะวันตกเฉียงใต้ ความเร็ว ๒๐-๓๕ กม./ชม. ทะเลมีคลื่นสูงประมาณ ๒ เมตร บริเวณที่มีฝนฟ้าคะนองคลื่นสูงมากกว่า ๒ เมตร

ภาคใต้ (ฝั่งตะวันออก) มีเมฆมาก กับมีฝนฟ้าคะนอง ร้อยละ ๖๐ ของพื้นที่ ส่วนมากบริเวณจังหวัดสุราษฎร์ธานี นครศรีธรรมราช สงขลา ปัตตานี และนราธิวาส อุณหภูมิต่ำสุด ๒๒-๒๕ องศาเซลเซียส อุณหภูมิสูงสุด ๓๑-๓๖ องศาเซลเซียส ตั้งแต่จังหวัดสุราษฎร์ธานีขึ้นมา: ลมตะวันตกเฉียงใต้ ความเร็ว ๒๐-๓๕ กม./ชม. ทะเลมีคลื่นสูงประมาณ ๒ เมตร ห่างฝั่งมีคลื่นสูงมากกว่า ๒ เมตร ตั้งแต่จังหวัดนครศรีธรรมราชลงไป: ลมตะวันตกเฉียงใต้ ความเร็ว ๑๕-๓๕ กม./ชม. ทะเลมีคลื่นสูง ๑-๒ เมตร ห่างฝั่งมีคลื่นสูงประมาณ ๒ เมตร

ภาคใต้ (ฝั่งตะวันตก) มีเมฆมาก กับมีฝนฟ้าคะนอง ร้อยละ ๖๐ ของพื้นที่ และมีฝนตกหนักบางแห่ง บริเวณจังหวัดระนอง กระบี่ ตรัง และสตูล อุณหภูมิต่ำสุด ๒๓-๒๗ องศาเซลเซียส อุณหภูมิสูงสุด ๓๐-๓๔ องศาเซลเซียส ตั้งแต่จังหวัดภูเก็ตขึ้นมา: ลมตะวันตกเฉียงใต้ ความเร็ว ๒๐-๔๐ กม./ชม. ทะเลมีคลื่นสูง ๒-๓ เมตร บริเวณที่มีฝนฟ้าคะนองคลื่นสูงมากกว่า ๓ เมตร ตั้งแต่จังหวัดกระบี่ลงไป: ลมตะวันตกเฉียงใต้ ความเร็ว ๒๐-๓๕ กม./ชม. ทะเลมีคลื่นสูงประมาณ ๒ เมตร บริเวณที่มีฝนฟ้าคะนองคลื่นสูงมากกว่า ๒ เมตร

กรุงเทพมหานครและปริมณฑล มีเมฆเป็นส่วนมาก กับมีฝนฟ้าคะนอง ร้อยละ ๖๐ ของพื้นที่ อุณหภูมิต่ำสุด ๒๖-๒๗ องศาเซลเซียส อุณหภูมิสูงสุด ๓๑-๓๕ องศาเซลเซียส ลมตะวันตกเฉียงใต้ ความเร็ว ๑๕-๓๐ กม./ชม.

'ปก.'สั่ง๕๘จว.รับมือน้ำท่วม-น้ำป่า-ดินถล่ม๑๙-๒๑ส.ค.นี้

“ปก.” สั่ง ๕๘ จังหวัดรับมือน้ำท่วมฉับพลัน น้ำป่าไหลหลาก ดินโคลนถล่ม คลื่นลมแรง ๑๙ - ๒๑ ส.ค.นี้ ขณะที่ฤทธิ์ “เบบินคา” ยังอ่วม ๓ จังหวัด “เชญติญ” เหลือ ๕ จังหวัด

นายชยพล ธิติศักดิ์ อธิบดีกรมป้องกันและบรรเทาสาธารณภัย(ปภ.) ในฐานะผู้อำนวยการกลางกองอำนวยการป้องกันและบรรเทาสาธารณภัยกลาง (กอปภ.ก.) เปิดเผยว่า “เบบินคา” ได้เคลื่อนออกจากบริเวณภาคเหนือตอนบนของประเทศไทย เข้าปกคลุมประเทศเมียนมา ขณะที่มรสุมตะวันตกเฉียงใต้ที่พัดปกคลุมทะเลอันดามันและอ่าวไทยยังคงมีกำลังแรง รวมถึงกรมทรัพยากรธรณีได้ประกาศให้เฝ้าระวังดินถล่มและน้ำป่าไหลหลากในพื้นที่เสี่ยง กอปภ.ก.จึงได้สั่งการให้จังหวัดเฝ้าระวังจังหวัดเสี่ยงภัย ๕๘ จังหวัดในพื้นที่ภาคเหนือ ภาคตะวันออกเฉียงเหนือ ภาคกลาง และภาคใต้ รับมือน้ำท่วมฉับพลัน น้ำป่าไหลหลาก ดินโคลนถล่ม และคลื่นลมแรง ในช่วงวันที่ ๑๙ - ๒๑ ส.ค. ๖๑ แยกเป็น พื้นที่เฝ้าระวังอุทกภัยและดินโคลนถล่มเป็นพิเศษ ๒๓ จังหวัด ได้แก่ น่าน แพร่ อุตรดิตถ์ พิษณุโลก ลำปาง พะเยา เชียงราย เชียงใหม่ แม่ฮ่องสอน ตาก ลำพูน กาญจนบุรี ราชบุรี



เพชรบุรี ประจวบคีรีขันธ์ จันทบุรี ตรารัต ระยอง ชุมพร ระนอง พังงา ภูเก็ต และกระบี่ พื้นที่เฝ้าระวังอุทกภัยและดินโคลนถล่ม ๓๔ จังหวัด แยกเป็น ภาคเหนือ ๖ จังหวัด ได้แก่ เพชรบูรณ์ สุโขทัย กำแพงเพชร พิจิตร นครสวรรค์ และอุทัยธานี

นายชยพล กล่าวอีกว่า ภาคตะวันออกเฉียงเหนือ ๒๐ จังหวัด ได้แก่ เลย หนองคาย หนองบัวลำภู อุดรธานี บึงกาฬ สกลนคร นครพนม มุกดาหาร กาฬสินธุ์ ชัยภูมิ ขอนแก่น มหาสารคาม อ่างนาจเจริญ ร้อยเอ็ด ยโสธร นครราชสีมา บุรีรัมย์ สุรินทร์ ศรีสะเกษ และอุบลราชธานี ภาคกลาง ๔ จังหวัด ได้แก่ นครนายก ปราจีนบุรี สระแก้ว และฉะเชิงเทรา ภาคใต้ ๔ จังหวัด ได้แก่ สุราษฎร์ธานี นครศรีธรรมราช ตรัง และสตูล พื้นที่เฝ้าระวังสถานการณ์คลื่นลมแรง ๑๓ จังหวัด แยกเป็น ภาคกลาง ๔ จังหวัด ได้แก่ ชลบุรี ระยอง จันทบุรี และตราด ภาคใต้ ๙ จังหวัด ได้แก่ ชุมพร สุราษฎร์ธานี นครศรีธรรมราช ระนอง พังงา ภูเก็ต กระบี่ ตรัง และสตูล รวมถึงศูนย์ปก.เขตในพื้นที่เสี่ยงภัย เตรียมรับมือน้ำท่วมฉับพลัน น้ำป่าไหลหลาก และดินโคลนถล่ม โดยจัดเจ้าหน้าที่ และมีสเตอร์เตือนภัยติดตามเฝ้าระวังสถานการณ์ภัยตลอด ๒๔ ชั่วโมง รวมถึงจัดเตรียมชุดเคลื่อนที่เร็ว ให้พร้อมปฏิบัติการเผชิญเหตุและช่วยเหลือผู้ประสบภัยในทันที

นายชยพล กล่าวอีกว่า สำหรับรายงานอุทกภัยจากอิทธิพลของพายุโซนร้อนและมรสุมตะวันตกเฉียงใต้ ทำให้เกิดสถานการณ์ภัย รวม ๓๘ จังหวัด สถานการณ์คลี่คลายแล้ว ๓๐ จังหวัด ยังคงมีสถานการณ์อุทกภัยใน ๘จังหวัด แยกเป็น สถานการณ์ภัยจากพายุโซนร้อน “เบบินคา” ๓ จังหวัด ได้แก่ น่าน พะเยา และเชียงราย สถานการณ์ภัยจากพายุโซนร้อน “เซินติญ” ๕ จังหวัด ได้แก่ นครพนม อุบลราชธานี บึงกาฬ กาฬสินธุ์ และเพชรบุรี ซึ่ง ปก. ได้ร่วมกับหน่วยทหาร และหน่วยงานที่เกี่ยวข้องเร่งระบายน้ำออกจากพื้นที่อย่างต่อเนื่อง รวมถึงแจกจ่ายถุงยังชีพและเครื่องอุปโภคบริโภคแก่ผู้ประสบภัย เพื่อบรรเทาความเดือดร้อนในเบื้องต้นแล้ว.

พายุเบบินคาถล่มเหนือ น่านน้ำทะเลลึกท่วมจังหวัด น้ำไหลขึ้นสูงในเขตเศรษฐกิจ

อิทธิพลพายุเบบินคา ทำฝนตกหนักหลายพื้นที่ทางภาคเหนือของไทย จังหวัดน่านน้ำทะเลลึกท่วมแล้ว ทางกรมประกาศเตรียมพร้อมรับมือ ชาวบ้านเร่งอพยพย้ายของขึ้นที่สูง

พายุโซนร้อนเบบินคา พัดเข้าถล่มทางภาคเหนือของประเทศไทย ส่งผลให้เกิดฝนตกหนัก น้ำท่วม น้ำป่าไหลหลาก ในหลายพื้นที่ อาทิ จังหวัดน่าน พะเยา และเชียงราย

โดยเว็บไซต์ จส.๑๐๐ เผยว่า ที่จังหวัดน่าน มีฝนตกหนักอย่างต่อเนื่อง เป็นเหตุให้ปริมาณน้ำในแม่น้ำสูงชันจนล้นตลิ่ง ก่อนจะไหลทะลักเข้าท่วมถนนหลายเส้น ระดับน้ำท่วมสูงจนไม่สามารถสัญจรได้ ประชาชนเร่งอพยพย้ายของขึ้นที่สูง ขณะที่บางส่วนน้ำรถขึ้นไปจอดบนสะพาน

ทั้งนี้ ทางจังหวัดได้ประกาศในประชาชนเตรียมพร้อมรับมือสถานการณ์น้ำ โดยได้แจ้งเตือนการอพยพ ๗๖ หมู่บ้าน และเตือนภัยอีก ๒๑ หมู่บ้าน ในพื้นที่อ.เฉลิมพระเกียรติ อ.ทุ่งช้าง อ.เชียงกลาง อ.ปัว อ.ท่าวังผา อ.เมืองน่าน อ.สันติสุข และ อ.แม่จริม

และความคืบหน้าล่าสุด เมื่อเวลาประมาณ ๑๐.๐๐ น. ของวันนี้ (๑๘ สิงหาคม ๒๕๖๑) เว็บไซต์ ข่าวไทยพีบีเอส รายงานว่า มวลน้ำได้ไหลเข้าท่วมเขตเทศบาลเมืองน่านแล้ว บริเวณชุมชนดอนแก้วและสวนตาล โดยระดับน้ำยังคงเพิ่มสูงขึ้นอย่างต่อเนื่อง ราว ๓-๔ เซนติเมตรต่อชั่วโมง และกำลังไหลเข้าเขตเศรษฐกิจ ทางเจ้าหน้าที่เร่งนำกระสอบทรายมาช่วยปิดกั้นจุดน้ำเข้า พร้อมทั้งเร่งสูบน้ำระบายออก โดยขณะนี้สามารถควบคุมสถานการณ์ได้ในระดับหนึ่ง (ไอ เอ็น เอ็น)

นครพนมเฝ้าระวังน้ำโขงตลอด ๒๔ ชม.

หลังจากเกิดฝนตกและเกิดอุทกภัยในพื้นที่ภาคเหนือทำให้น้ำโขงมีระดับที่สูง ผู้ว่าฯนครพนม สั่งจับตา เฝ้าระวังน้ำโขงตลอด ๒๔ ชม.หลังมีระดับสูงขึ้น ห่วงคนอยู่ริมลำน้ำอูน และแม่น้ำสงคราม

สถานการณ์น้ำในพื้นที่จังหวัดนครพนม หลังจากเกิดฝนตกและเกิดอุทกภัยในพื้นที่ภาคเหนือทำให้น้ำโขงมีระดับที่สูง โดยสถานีอุตุนิยมวิทยานครพนม ได้แจ้งระดับน้ำโขงเข้าวันนี้ วัดได้ ๑๑.๖๘ เมตรสูงชันจากวานนี้ ๑๔ เซนติเมตร ทำให้ระดับน้ำในแม่น้ำโขงกลับมาเพิ่มปริมาณอีกครั้ง โดยเพิ่มขึ้นอย่างผิดปกติ

ด้าน นายปริญญา ศักขมาตย์ ปลัดประธาณจังหวัดนครพนม มีหนังสือ แจ้งเตือนภัยและเฝ้าระวังปริมาณน้ำไหลท่วมบ้านเรือนของประชาชน ถึงผู้ว่าราชการจังหวัดนครพนม ป้องกันบรรเทาสาธารณภัยฯ และนายอำเภอหนาวา,ศรีสงคราม,ท่าอุเทน, และอำเภอเมืองนครพนม ถึงกรณีเขื่อนน้ำอูน จังหวัดสกลนคร เร่งปล่อยน้ำ เพื่อรองรับปริมาณน้ำฝนที่ตกเหนือเขื่อน



จึงจะผลกระทบต่อประชาชนที่อาศัยอยู่ริมลำน้ำอูน พื้นที่อำเภอนาหว้า ก่อนจะไปไหลรวมกับแม่น้ำสงคราม ที่อำเภอศรีสงคราม แล้วไหลสมทบกับแม่น้ำโขงที่ ต.ไชยบุรี อ.ท่าอุเทน

จึงแจ้งให้ชาวบ้านริมตลิ่งแม่น้ำโขง พร้อมทั้งสองฝั่งของแม่น้ำสงคราม ลำน้ำอูน และพื้นที่ลุ่มต่ำเขต อ.นาหว้า ศรีสงคราม และอำเภอเมืองฯ เตรียมความพร้อมรับสถานการณ์น้ำที่จะไหลบ่าท่วมพื้นที่ โดยขอให้ย้ายสิ่งของ เครื่องมือ เครื่องใช้ต่างๆ รวมทั้งสัตว์เลี้ยงขึ้นที่สูง

ขณะที่ นายสมชาย วิทย์ดำรงค์ ผู้ว่าราชการจังหวัดนครพนมเปิดเผยว่าได้เฝ้าระวังปริมาณน้ำในลำน้ำต่างๆตลอดเวลา แม้ฝนในพื้นที่ของจังหวัดนครพนมได้ลดลง แต่น้ำเหนือไหลบ่าลงมา จึงทำให้ปริมาณน้ำโขงกลับมาเพิ่มปริมาณอีกครั้ง จึงส่งกำลังทุกหน่วยงานติดตามสถานการณ์น้ำอย่างใกล้ชิด ห่วงที่สุดคือ ประชาชนที่อยู่ริมลำน้ำอูน กับแม่น้ำสงคราม เนื่องจากเขื่อนน้ำอูนพร่องน้ำลงมาเต็มที่ นครพนมเป็นที่รองรับจึงได้รับผลกระทบอย่างหลีกเลี่ยงไม่ได้ ด้าน โชนได้อ่างลำน้ำบัง กับ ลำน้ำก้าทาง อ.นาแก ธาตุพนม นั้น ไม่น่าเป็นห่วงแล้ว เพราะน้ำได้ลดลงต่อเนื่อง ถ้าไม่มีพายุพัดผ่านมาจากอีกทางโชนเหนือ (ไอ เอ็น เอ็น)

พินัยแล้ง เร่งสูบน้ำส่งให้ชาวนาทุ่งสัมฤทธิ์

ชลประทานพินัย เร่งสูบน้ำส่งให้ชาวนาทุ่งสัมฤทธิ์ หลังนาข้าวกว่า ๕ พันไร่ใกล้ยืนต้นตาย จากผลกระทบฝนทิ้งชว่นานหลายสัปดาห์

ในหลายพื้นที่ของอำเภอพินัย จังหวัดนครราชสีมา ได้ประสบกับปัญหาฝนทิ้งชว่นานหลายสัปดาห์ ส่งผลทำให้ ข้าวนาปีของเกษตรกรในตำบลสัมฤทธิ์ อำเภอพินัย ซึ่งกำลังจะตั้งท้องออกรวงได้รับผลกระทบ ต้นข้าวหยุดการเจริญเติบโต บางพื้นที่ต้นข้าวเหี่ยวเฉาและเตรียมที่จะยืนต้นตาย

โดยล่าสุดทางเจ้าหน้าที่จัดสรรน้ำโครงการศูนย์ส่งน้ำและบำรุงรักษาทุ่งสัมฤทธิ์ อำเภอพินัย ได้เดินเครื่องสูบน้ำด้วยพลังงานไฟฟ้า สถานีสูบน้ำไฟฟ้าบ้านซิม ตำบลสัมฤทธิ์ เพื่อสูบน้ำจากลำน้ำมูล ปล่อยลงสู่คลองส่งน้ำ ระยะทาง ๕ กิโลเมตร เพื่อช่วยเหลือเกษตรกรผู้ประสบกับปัญหาฝนทิ้งชว่น จำนวนกว่า ๕ พันไร่ ในตำบลสัมฤทธิ์ เนื่องจากนาข้าวบริเวณทุ่งสัมฤทธิ์เป็นนาข้าวที่ขึ้นชื่ออีกแห่งหนึ่งของอำเภอพินัย นำผลผลิตข้าวที่ได้ส่งออกต่างประเทศเป็นประจำทุกปี ทั้งนี้เพื่อป้องกันการผลเสียจากปัญหาฝนทิ้งชว่น ทางเจ้าหน้าที่จัดสรรน้ำโครงการศูนย์ส่งน้ำและบำรุงรักษาทุ่งสัมฤทธิ์อำเภอพินัย จึงได้สูบน้ำด้วยพลังงานไฟฟ้าจากแม่น้ำลงสู่คลองส่งน้ำช่วยเหลือชาวนาในพื้นที่ (ไอ เอ็น เอ็น)

น้ำป่าจากเขาวังชมพูทะลักท่วมบ้านกว่าสิบหลัง

ฝนตกหนักเมื่อคืนที่ผ่านมา ทำให้น้ำป่าไหลทะลักจากเขาวังชมพู จ.เพชรบูรณ์ ไหลเอ่อคลองท่วมถนน บ้านเรือนชาวบ้านกว่าสิบหลังคาเรือนจมน้ำ

ผู้สื่อข่าวรายงานว่า หลังจากมีฝนตกหนักเมื่อคืนที่ผ่านมา ทำให้เมื่อเวลาราว ๐๓.๐๐ น. มีน้ำป่าไหลหลากลงจากเขาวังชมพูเป็นจำนวนมาก จนทำให้คลองหนองผักบุ้ง หมู่ ๑ บ้านหนองผักบุ้ง ต.นายม อ.เมืองเพชรบูรณ์ ซึ่งรับมวลน้ำดังกล่าวลงมาเกิดการเอ่อทะลักล้นออกจากตลิ่ง เข้าท่วมบ้านเรือนบริเวณริมคลองจำนวนหลายสิบหลังคาเรือน จนชาวบ้านต้องเร่งขนย้ายทรัพย์สินหนีน้ำขึ้นที่สูงแต่เช้ามีตจนได้รับความเสียหายบางส่วน ขณะเดียวกันถนนสายนายม-ถ้ำน้ำบัง มีน้ำจากคลองเอ่อล้นและไหลข้ามผ่านถนนระดับสูงราว ๕๐ เซนติเมตร เป็นระยะทางยาวเกือบ ๑๐๐ เมตร และเนื่องจากกระแสน้ำไหลเชี่ยวทำให้รถเล็กสัญจรผ่านไปมาด้วยความยากลำบาก โดยเฉพาะรถจักรยานยนต์หลายคันที่ขับลุยฝากระแสน้ำถึงกับดับกลางคัน ต่อมาในช่วงเช้าทางหมวดการทางระเวียง ต้องนำอุปกรณ์ไม้แฉ่งเตือนมาวางตลอดขี้นแนวถนนของฝั้ง เพื่อป้องกันรถเกิดอุบัติเหตุขึ้นล่าสุดเวลา ๐๘.๐๐ น. ระดับน้ำเริ่มลดลงแล้ว (ไอ เอ็น เอ็น)

รุนแรง !! กระแสน้ำท้ายเขื่อนแก่งกระจานเชี่ยวกราก รีสอร์ตพังกว่า ๒๐ หลัง

สถานการณ์น้ำในเขื่อนแก่งกระจาน ยังต้องเฝ้าระวังอย่างใกล้ชิด ล่าสุด บริเวณท้ายเขื่อนมีกระแสน้ำพัดอย่างรุนแรงทำรีสอร์ทพังเสียหายแล้วกว่า ๒๐ หลัง ขณะที่ในเขตเทศบาล ปริมาณน้ำสูง

รายงานว่า ที่บริเวณสันเขื่อนแก่งกระจาน ทางเจ้าหน้าที่ได้หยุดทำกาลักน้ำ พร้อมทั้งปิดช่องทางการระบายน้ำทางโรงผลิตกระแสไฟฟ้าแล้ว เพื่อลดความแรงของน้ำที่ไหลลงสู่แม่น้ำเพชรบุรี เนื่องจากเมื่อคืนที่ผ่านมา มีน้ำไหลเข้าอ่าง



แก่งกระจานถึง ๓๑ ล้านลูกบาศก์เมตร แต่ยังมีการปล่อยน้ำทางช่องทางน้ำล้นเพียงช่องทางเดียว ซึ่งสถานการณ์ยังอยู่ระหว่างการเฝ้าระวัง

ส่วนบริเวณรีสอร์ทท้ายเขื่อนก็ได้รับความเสียหายเพิ่มขึ้น เนื่องจากยังมีกระแสน้ำพัดอย่างรุนแรง มีรีสอร์ทพังเสียหายแล้วกว่า ๒๐ หลัง ส่วนในเขตเทศบาลเมืองเพชรบุรี ช่วงสะพานเทศบาลมีปริมาณน้ำสูงขึ้น ซึ่งทางประชาชนเฝ้าคุระระดับน้ำอยู่ตลอด ด้านร้านอาหารบริเวณสะพานวัดชมพูนุท ขณะนี้ได้รับความเสียหายแล้วเช่นกัน (ไอ เอ็น เอ็น)

สถานการณ์อุทกภัยในรัฐเกรละของอินเดียเริ่มทรงตัว

สถานการณ์ฝนตกในรัฐเกรละ ทางตอนใต้ของอินเดีย เริ่มทิ้งช่วงในหลายพื้นที่ เปิดโอกาสให้เจ้าหน้าที่เร่งช่วยเหลือผู้ประสบภัย ขณะที่จำนวนผู้เสียชีวิตยังคงเพิ่มขึ้นอย่างต่อเนื่องเป็นมากกว่า ๔๐๐ คน

สำนักข่าวต่างประเทศรายงานจากเมืองธีรูนันทปุรัม ประเทศอินเดีย เมื่อวันที่ ๒๐ ส.ค. ว่าสำนักงานอุตุนิยมวิทยาแห่งชาติของอินเดีย (ไอเอ็มดี) ยกเลิกการประกาศเตือนภัยสีแดงในพื้นที่ส่วนใหญ่ของรัฐเกรละ ซึ่งตั้งอยู่ทางตอนใต้ของประเทศ และพยากรณ์พายุลูกเห็บคะนองรุนแรงในบางพื้นที่เท่านั้น เปิดโอกาสให้กับเจ้าหน้าที่กู้ภัยในการใช้ช่วงเวลาที่ฝนทิ้งช่วงในบางเมืองเร่งให้ความช่วยเหลือผู้ประสบภัยซึ่งยังคงติดค้างอยู่ตามบ้านเรือน ท่ามกลางระดับน้ำที่ยังคงสูง โดยแหล่งข่าวในกองทัพเผยว่าเจ้าหน้าที่สามารถช่วยเหลือประชาชนได้มากถึง ๒๒,๐๐๐ คน เฉพาะเมื่อวันอาทิตย์ที่ผ่านมาเพียงวันเดียว

ด้านนายพินารายี วิชยัน มุขมนตรีรัฐเกรละ กล่าวว่ารัฐบาลท้องถิ่นเพิ่มจำนวนศูนย์พักพิงเป็นอย่างน้อย ๕,๖๔๕ แห่งแล้ว และสถิติผู้อพยพเพิ่มเป็นมากกว่า ๗๒๕,๐๐๐ คน จากจำนวนประชากรทั้งรัฐเกรละที่มีอยู่ราว ๓๓ ล้านคน ขณะเดียวกัน มีรายงานว่าเจ้าหน้าที่กู้ภัยพบร่างผู้เสียชีวิตเพิ่มอีกอย่างน้อย ๔๖ คน เฉพาะเมื่อวันอาทิตย์ที่ผ่านมา เพิ่มจำนวนผู้เสียชีวิตนับตั้งแต่อุทกภัยเกิดขึ้นเมื่อต้นเดือนนี้ เป็นมากกว่า ๔๐๐ คนแล้ว (เดลินิวส์)

