



# รายงานการเฝ้าระวังติดตามสถานการณ์น้ำ ๒๔ ชั่วโมง

ศูนย์ป้องกันวิกฤติน้ำ กรมทรัพยากรน้ำ กระทรวงทรัพยากรธรรมชาติและสิ่งแวดล้อม  
โทรศัพท์ ๐ ๒๒๔๘ ๖๖๓๑ โทรสาร ๐ ๒๒๔๘ ๖๖๒๙ <http://www.dwr.go.th>

รายงานฉบับที่ ๔๖๕/๒๕๖๑

เวลา ๐๘.๐๐น.

วันที่ ๒๒ สิงหาคม ๒๕๖๑

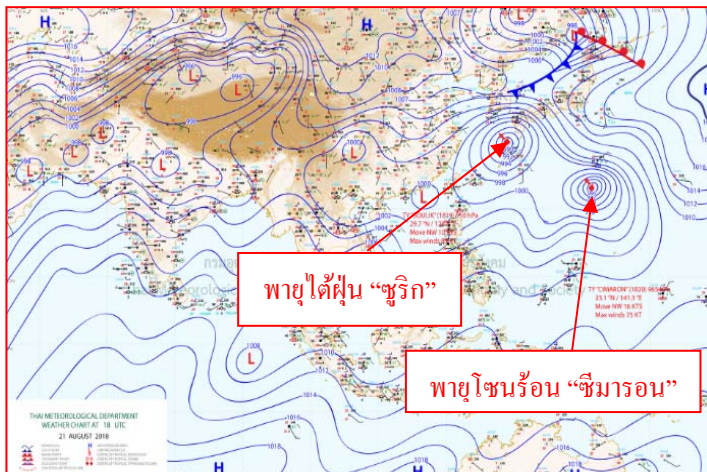
เรื่อง รายงานการเฝ้าระวังติดตามสถานการณ์น้ำ ๒๔ ชั่วโมง

เรียนรมว.ทส. เลขาธิการ รมว.ทส.ปท.ทส. รอง ปท.ทส. อทน. รอง อทน. และหน่วยงานที่เกี่ยวข้อง

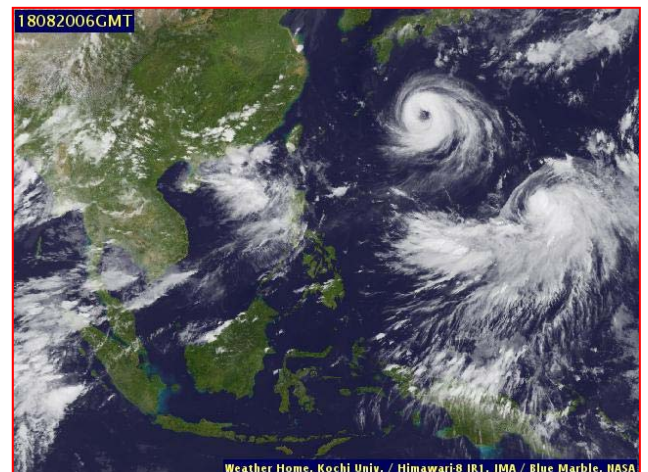
กรมทรัพยากรน้ำขอรายงานการเฝ้าระวังและติดตามสถานการณ์น้ำ ประจำวันที่ ๒๒ สิงหาคม ๒๕๖๑ ดังนี้

## ๑. สภาวะอากาศ เวลา ๐๖.๐๐ น. (ที่มา: กรมอุตุนิยมวิทยา)

พยากรณ์อากาศ ๒๔ ชั่วโมงข้างหน้า ประเทศไทยมีฝนลดลง แต่ยังคงมีฝนตกหนักบางพื้นที่บริเวณภาคตะวันออกเฉียงเหนือ ภาคตะวันออก และภาคใต้ฝั่งตะวันตก ขอให้ประชาชนในบริเวณดังกล่าวระวังอันตรายจากฝนตกหนักและฝนที่ตกสะสม ที่ทำให้เกิดน้ำท่วมฉับพลัน น้ำป่าไหลหลากไว้ด้วย สำหรับทะเลอันดามันมีคลื่นสูงประมาณ ๒ เมตร บริเวณที่มีฝนฟ้าคะนองทะเลมีคลื่นสูงมากกว่า ๒ เมตร ส่วนอ่าวไทยตอนบนมีคลื่นสูง ๑-๒ เมตร ขอให้ชาวเรือเดินเรือด้วยความระมัดระวัง

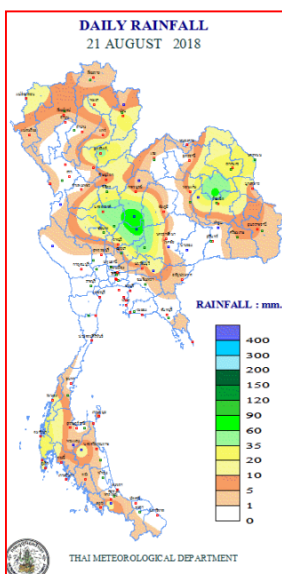


แผนที่อากาศ วันที่ ๒๒ ส.ค. ๒๕๖๑ เวลา ๐๑.๐๐น.



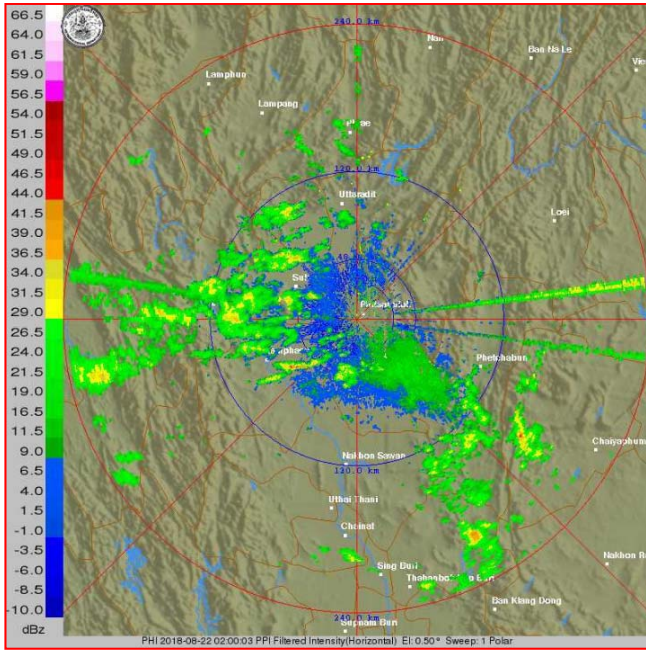
ภาพถ่ายดาวเทียม วันที่ ๒๐ ส.ค. ๒๕๖๑ เวลา ๑๓.๐๐น.

## ๒. ปริมาณฝนสะสม ณ เวลา ๐๗.๐๐ น. (เมื่อวาน) - ๐๗.๐๐ น. (วันนี้) (ที่มา: กรมอุตุนิยมวิทยา)

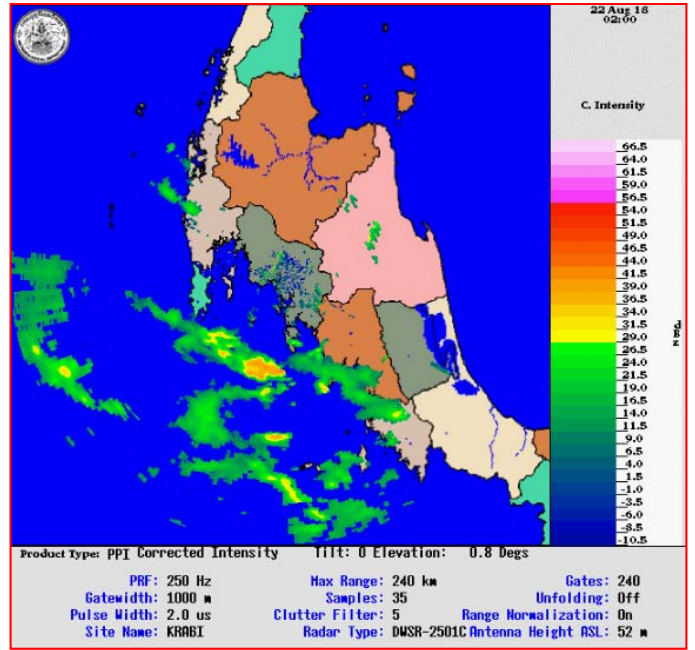


จุดตรวจวัด	ปริมาณฝน (มม.)
จ.เพชรบูรณ์ (วิเชียรบุรี)	๘๔.๒
จ.ลพบุรี (บัวชุม)	๗๓.๕
จ.นครราชสีมา (ปากช่อง สกช.)	๕๑.๘
จ.นครสวรรค์	๔๖.๒
จ.นครพนม	๓๙.๘
จ.พังงา (ตะกั่วป่า)	๓๕.๔
จ.ภูเก็ต (ศูนย์ฯ)	๓๒.๐

๓.เรดาร์ตรวจอากาศ ณ วันที่ ๒๒ สิงหาคม ๒๕๖๑ (ที่มา: กรมอุตุนิยมวิทยา)



สถานีพิษณุโลก เวลา ๐๙.๐๐ น.



สถานีกระบี่ เวลา ๐๙.๐๐ น.

จากเรดาร์ตรวจอากาศจะพบว่ามียกลุ่มเมฆฝนกระจายทั่วทุกภาคของประเทศไทย

๔.สถานการณ์น้ำในอ่างเก็บน้ำขนาดใหญ่ ณ วันที่ ๒๑ สิงหาคม ๒๕๖๑ (ที่มา: กรมชลประทาน)

สภาพน้ำในอ่างเก็บน้ำขนาดใหญ่ปริมาณน้ำในอ่างฯ ๕๑,๖๘๘ ล้าน ลบ.ม. คิดเป็นร้อยละ ๗๓ (ปริมาณน้ำใช้การได้ ๒๘,๑๔๔ ล้าน ลบ.ม. คิดเป็นร้อยละ ๕๙) ปริมาณน้ำในอ่างฯ เทียบกับปี ๒๕๖๐ (๔๖,๑๖๘ ล้าน ลบ.ม. คิดเป็นร้อยละ ๖๕) มากกว่าปี ๒๕๖๐ จำนวน ๕,๕๒๐ ล้าน ลบ.ม. ปริมาณน้ำไหลลงอ่างฯ จำนวน ๕๒๑.๒๔ ล้าน ลบ.ม. ปริมาณน้ำระบาย จำนวน ๒๑๓.๖๘ ล้าน ลบ.ม. สามารถรับน้ำได้อีก ๑๙,๒๕๕ ล้าน ลบ.ม.

อ่างเก็บน้ำ	ปริมาณน้ำในอ่าง		ปริมาณน้ำใช้การได้		ปริมาณน้ำไหลลงอ่าง		ปริมาณน้ำระบาย		ปริมาณน้ำรับได้อีก (ล้าน ม.³) (ความจุที่ รนส.- ปริมาณน้ำปัจจุบัน)
	ปริมาณ (ล้าน ม.³)	% น้ำเก็บกัก	ปริมาณ (ล้าน ม.³)	% น้ำใช้การ	วันนี้ (ล้าน ม.³)	เมื่อวาน (ล้าน ม.³)	วันนี้ (ล้าน ม.³)	เมื่อวาน (ล้าน ม.³)	
๑.ภูมิพล	๗,๙๒๔	๕๙	๔,๑๒๔	๔๓	๖๖.๘๗	๔๗.๐๑	๘.๐๐	๘.๐๐	๕,๕๓๘
๒.สิริกิติ์	๖,๘๓๗	๗๒	๓,๙๘๗	๖๐	๑๖๒.๓๘	๑๗๑.๐๒	๒๕.๑๗	๑๙.๙๔	๓,๘๐๓
๓.จุฬารัตน์	๙๗	๕๙	๖๐	๔๗	๐.๗๙	๐.๗๙	๑.๐๖	๑.๐๖	๑๑๐
๔.อุบลรัตน์	๖๘๘	๒๘	๑๐๗	๖	๓.๓๕	๑.๘๘	๑.๗๑	๔.๓๓	๑,๗๔๓
๕.ลำปาว	๑,๑๒๐	๕๗	๑,๐๒๐	๕๔	๑๒.๖๖	๖.๕๐	๑๒.๖๖	๑๒.๘๐	๑,๓๓๐
๖.สิรินธร	๑,๑๑๕	๕๗	๒๘๓	๒๕	๗.๖๕	๙.๗๓	๓.๐๐	๕.๐๙	๘๕๑
๗.ป่าสักชลสิทธิ์	๑๕๕	๑๖	๑๕๒	๑๖	๖.๕๕	๕.๐๗	๓.๔๗	๓.๕๓	๘๐๕
๘.ศรีนครินทร์	๑๕,๗๕๒	๘๙	๕,๔๘๗	๗๓	๖๘.๐๔	๘๕.๔๒	๒๐.๒๕	๒๑.๙๐	๓,๐๙๘
๙.วชิราลงกรณ์	๘,๐๑๔	๙๐	๕,๐๐๒	๘๖	๗๒.๑๘	๘๖.๘๔	๔๒.๐๐	๔๒.๑๐	๒,๙๘๖
๑๐.ขุนด่านปราการชล	๑๙๔	๘๗	๑๘๙	๘๖	๗.๓๗	๗.๕๙	๗.๔๖	๖.๙๙	๓๒
๑๑.รัชชประภา	๔,๙๑๓	๘๗	๓,๕๖๒	๘๓	๓๕.๖๗	๓๖.๘๗	๒๕.๑๕	๑๙.๖๘	๑,๗๐๗
๑๒.บางกลาง	๗๖๔	๕๓	๔๘๗	๔๑	๑.๐๗	๑.๔๒	๕.๐๘	๕.๐๘	๙๑๐

๕. สถานการณ์น้ำในประเทศ ณ วันที่ ๑๙ - ๒๒ สิงหาคม ๒๕๖๑ (ที่มา: กรมชลประทาน)

สถานี	แม่น้ำ	อำเภอ	จังหวัด	ระดับตลิ่ง (ม.รทก.)	ระดับน้ำ (ม.รทก.)				แนวโน้ม	เปรียบเทียบระดับตลิ่ง
					อาทิตย์	จันทร์	อังคาร	พุธ		
					๑๙ ส.ค.	๒๐ ส.ค.	๒๑ ส.ค.	๒๒ ส.ค.		
P.๑	ปิง	เมือง	เชียงใหม่	๓.๗๐	๒.๘๕	๒.๕๒	๒.๐๐	๑.๘๕	ลดลง	-๑.๘๕
W.๑C	วัง	เมือง	ลำปาง	๕.๒๐	-๐.๐๓	๐.๗๖	๐.๕๔	๐.๔๖	ลดลง	-๔.๗๔
Y.๑๖	ยม	บางระกำ	พิษณุโลก	๗.๓๐	๔.๔๖	๔.๔๖	๔.๕๔	๔.๖๘	เพิ่มขึ้น	-๒.๖
N.๗A	น่าน	เมือง	พิจิตร	๙.๘๗	๔.๙๙	๔.๕๖	๔.๔๘	๔.๙๗	เพิ่มขึ้น	-๖.๒๑
C.๒	เจ้าพระยา	เมือง	นครสวรรค์	๒๖.๒๐	๑๙.๘๓	๑๙.๖๘	๑๙.๕๐	๑๙.๔๓	ลดลง	-๖.๗๗
C.๑๓	เจ้าพระยา	สรรพยา	ชัยนาท	๑๖.๓๔	๘.๑๑	๗.๗๖	๗.๗๑	๗.๓๙	ลดลง	-๘.๙๕
M.๖A	มูล	สตึก	บุรีรัมย์	๖.๐๐	๐.๑๑	๐.๑๑	๐.๑๐	๐.๐๙	ลดลง	-๕.๙๑
M.๗	มูล	เมือง	อุบลราชธานี	๗.๐๐	๕.๐๔	๕.๐๖	๔.๙๙	๔.๙๑	ลดลง	-๒.๐๙
M.๑๙๑	ลำตะคอง	เมือง	นครราชสีมา	๓.๐๐	๑.๐๗	๑.๐๙	๑.๐๓	๑.๐๕	เพิ่มขึ้น	-๑.๙๕
M.๖๙	ลำเซบก	โครงการพิชผล	อุบลราชธานี	๗.๓๐	๔.๒๐	๔.๕๐	๔.๗๕	๔.๘๒	เพิ่มขึ้น	-๒.๔๘
X.๖๔	คลองท่าแซะ	ท่าแซะ	ชุมพร	๑๗.๑๓	๙.๖๖	๑๐.๐๒	๑๐.๖๑	๙.๕๙	เพิ่มขึ้น	-๗.๕๔
X.๑๔๙	คลองกลาย	นบพิตำ	นครศรีธรรมราช	๓๓.๙๖	๒๙.๒๒	๒๙.๑๐	๒๙.๐๘	๒๙.๐๖	ลดลง	-๔.๙
X.๒๗๔	แม่น้ำโก-ลก	แว้ง	นราธิวาส	๒๔.๑๘	๑๘.๔๒	๑๘.๕๐	๑๘.๖๗	๑๘.๕๕	ลดลง	-๕.๖๓
X.๓๗A	แม่น้ำตาปี	พระแสง	สุราษฎร์ธานี	๑๐.๗๖	๘.๗๕	๙.๐๔	๙.๓๐	๙.๔๔	เพิ่มขึ้น	-๑.๓๒

\*\*\* ยังไม่ได้รับรายงาน

สถานการณ์น้ำในพื้นที่ลุ่มน้ำโขง ณ วันที่ ๒๑ สิงหาคม ๒๕๖๑ (ที่มา: Mekong River Commission (MRC))

สถานี	ปริมาณฝน ๒๔ ชม. (มม)	ระดับอ้างอิง (ม.รทก.)	ระดับตลิ่ง (ม.)	ระดับน้ำ (ม.) ๒๑ ส.ค.	เปรียบเทียบระดับตลิ่ง	ระดับน้ำคาดการณ์ (ม.)			แนวโน้ม
						๒๒ส.ค.	๒๓ส.ค.	๒๔ส.ค.	
อ.เชียงแสน จ.เชียงราย	๐.๐	๓๕๗.๑๑๐	๑๒.๘๐	๕.๒๐	-๗.๖๐	๔.๘๓	๔.๖๑	๔.๘๕	ลดลง
อ.เชียงคาน จ.เลย	๐.๐	๑๙๔.๑๑๘	๑๖.๐๐	๑๔.๒๘	-๑.๗๒	๑๓.๘๘	๑๓.๖๘	๑๓.๕๒	ลดลง
อ.เมือง จ.หนองคาย	๑๖.๕	๑๕๓.๖๔๘	๑๒.๒๐	๑๒.๕๙	๐.๓๙	๑๒.๐๑	๑๑.๕๖	๑๑.๒๘	ลดลง
อ.เมือง จ.นครพนม	๐.๕	๑๓๐.๙๖๑	๑๒.๐๐	๑๑.๖๘	-๐.๓๒	๑๑.๙๕	๑๒.๐๕	๑๑.๘๙	เพิ่มขึ้น
อ.เมือง จ.มุกดาหาร	๒.๕	๑๒๔.๒๑๙	๑๒.๕๐	๑๑.๖๔	-๐.๘๖	๑๑.๖๗	๑๑.๗๕	๑๑.๗๙	ทรงตัว
อ.โขงเจียม จ.อุบลราชธานี	๘.๕	๘๙.๐๓๐	๑๔.๕๐	๑๓.๙๘	-๐.๕๒	๑๔.๒๑	๑๔.๓๕	๑๔.๕๔	เพิ่มขึ้น

๖. สถานการณ์เตือนภัย Early Warning ณ วันที่ ๒๒ สิงหาคม ๒๕๖๑ (ที่มา: สำนักวิจัย พัฒนาและอุทกวิทยา กรมทรัพยากรน้ำ)

[เวลา ๑๕.๐๐ น.(เมื่อวาน) - ๐๘.๐๐ น. (วันนี้)]

การแจ้งเตือน	สถานี	การแจ้งเตือน
เตือนสีแดง (อพยพ)	-	-
เตือนสีเหลือง (เตือนภัย)	บ้านบางหยด ตำบลอโพน อำเภอพระแสง จังหวัดสุราษฎร์ธานี บ้านขมภูเหนือ ตำบลชมพู อำเภอนินมะปรัง จังหวัดพิษณุโลก บ้านหนองปล้อง ตำบลกุดตาเพชร อำเภอลำสนธิ จังหวัดลพบุรี	ระดับน้ำ ๕.๗๔ เมตร ระดับวิกฤต ๖.๒๐ เมตร ระดับน้ำ ๔.๒๘ เมตร ระดับวิกฤต ๕.๐๐ เมตร ปริมาณฝนสะสม ๑๒ ชั่วโมง ๑๖๖.๕ มิลลิเมตร
เตือนสีเขียว (เฝ้าระวัง)	บ้านห้วยทรายเหนือ ตำบลห้วยเขย อำเภอนครไทย จังหวัดพิษณุโลก บ้านขุนสถาน ตำบลสันทะ อำเภอน่าน จังหวัดน่าน บ้านริมอิ่ง ตำบลเวียง อำเภอเทิง จังหวัดเชียงราย บ้านก้อกวาง ตำบลบ่อเกลือใต้ อำเภอบ่อเกลือ จังหวัดน่าน	ปริมาณฝนสะสม ๑๒ ชั่วโมง ๘๕.๐ มิลลิเมตร ปริมาณฝนสะสม ๑๒ ชั่วโมง ๘๕.๐ มิลลิเมตร ระดับน้ำ ๔.๒๐ เมตร ระดับวิกฤต ๕.๕๕ เมตร ปริมาณฝนสะสม ๑๒ ชั่วโมง ๙๐.๐ มิลลิเมตร

๗. สถานการณ์ธรณีพิบัติภัย ณ วันที่ ๒๑ สิงหาคม ๒๕๖๑ (ที่มา : กรมทรัพยากรธรณี)

ประกาศเฝ้าระวังแจ้งเตือนภัยดินถล่มและน้ำป่าไหลหลาก ฉบับที่ ๑๒/๒๕๖๑ ในพื้นที่จังหวัดจันทบุรี ตราด ระยอง กาญจนบุรี ราชบุรี เพชรบุรี ประจวบคีรีขันธ์ ชุมพร ระนอง พังงา ภูเก็ต และกระบี่ โดยให้อาสาสมัครเครือข่ายฯ ทำการเฝ้าระวังเป็นพิเศษ ในระหว่างวันที่ ๑๙ - ๒๑ ส.ค. ๖๑



#### ๘. เหตุการณ์วิกฤตน้ำปัจจุบัน ณ วันที่ ๒๒ สิงหาคม ๒๕๖๑ [เวลา ๑๕.๐๐ น.(เมื่อวาน) - ๐๘.๐๐ น. (วันนี้)]

**จ.เพชรบุรี** - น้ำจากแม่น้ำเพชรบุรีเอ่อล้นเข้าท่วมบ้านเรือนประชาชนแล้ว โดยเฉพาะบ้านที่อยู่ริมฝั่งแม่น้ำเพชรบุรี ส่งผลให้มวลน้ำไหลเข้าท่วมบนถนนและเส้นทางจราจร สูงราวประมาณ ๑๐-๑๕ เซนติเมตร รวมทั้งตลาดริมน้ำ เจ้าหน้าที่ชลประทานต้องเปิดเครื่องสูบน้ำแบบเต็มสูบ นอกจากนี้ เจ้าหน้าที่กรมชลประทานได้ติดตั้งเครื่องสูบน้ำระบบไฮโดรโฟ จำนวน ๒ เครื่อง ท่อขนาด ๒๘ นิ้ว ที่ประตูระบายน้ำคลองยอ หมู่ ๑ ต.ถ้ำรงค์ อ.บ้านลาด เพื่อระบายน้ำจากแม่น้ำเพชรบุรีลงคลองยอ ไปคลองกะลาตาย คลองห้วยกาหลง ต.ไร่มะขาม อ.บ้านลาด เชื่อมต่อกับคลองระบายน้ำ D๑๘ ต.ดอนยาง ลงทะเลอ่าวไทยที่ ต.แหลมผักเบี้ย อ.บ้านแหลม จ.เพชรบุรี

**จ.บึงกาฬ** - สถานการณ์น้ำที่ จ.บึงกาฬ วันนี้ (๒๒ ส.ค.) ระดับน้ำในแม่น้ำโขงเพิ่มสูงขึ้นอีก ๑๐ เซนติเมตร จากวานนี้โดยวัดได้ ๑๓.๒๕ เมตร ห่างจากจุดวิกฤต ๐.๗๕ เมตร ส่งผลให้มีมวลน้ำปริมาณมากหนุนลำนํ้าสาขา ประกอบกับมีฝนตกลงมาอย่างต่อเนื่อง น้ำเอ่อล้นท่วมพื้นที่หลายอำเภอของ จ.บึงกาฬ โดยเฉพาะที่บ้านเทพมีชัย หมู่ ๗ ต.หนองเติน อ.บุ่งคล้า ระดับน้ำที่เพิ่มสูง ประกอบกับมีมวลน้ำสะสมจากภูวี่ และภูสิงห์ ไหลลงมาสมทบ ทำให้น้ำท่วมถนนทางเข้าหมู่บ้าน ระดับน้ำสูง ๘๐ เซนติเมตร - ๑ เมตร ระยะทางยาวกว่า ๓๐๐ เมตร รถเล็กไม่สามารถสัญจรผ่านไปมาได้ เจ้าหน้าที่ทหารจากหน่วยทหารรักษาความสงบเรียบร้อยจังหวัดบึงกาฬ ต้องนำรถบรรทุกขนาดใหญ่รับเด็ก ๆ จากในหมู่บ้าน ไปส่งที่โรงเรียนพร้อมจัดรถรับ-ส่งชาวบ้านที่จะเดินทางเข้า-ออกหมู่บ้าน อำนวยความสะดวกตลอดทั้งวัน

#### ๙. สถานการณ์อุทกภัย ณ วันที่ ๒๑ สิงหาคม ๒๕๖๑ (ที่มา : กรมป้องกันและบรรเทาสาธารณภัย)

##### อุทกภัย

**๑. สถานการณ์อุทกภัย จากอิทธิพลพายุโซนร้อน “เบบินคา” (BEBINCA) และ มรสุมตะวันตกเฉียงใต้** ตั้งแต่วันที่ ๑๗ - ๑๙ ส.ค. ๖๑ ทำให้เกิดน้ำท่วมฉับพลัน น้ำป่าไหลหลาก น้ำล้นตลิ่ง และดินถล่ม ในพื้นที่ ๖ จ. (น่าน เชียงราย ลำปาง พะเยา เชียงใหม่ แม่ฮ่องสอน) ๓๘ อ. ๑๔๖ ต. ๖๐๒ ม. ประชาชนได้รับผลกระทบ ๙,๑๐๖ ครัวเรือน ๒๑,๒๘๖ คน **ผู้เสียชีวิต ๓ ราย** (จ.พะเยา น่าน เชียงราย) **สถานการณ์คลี่คลายแล้ว ๓ จ.** (เชียงใหม่ แม่ฮ่องสอน ลำปาง) **ปัจจุบันยังคงมีสถานการณ์ ๓ จ.** (น่าน พะเยา เชียงราย) ๒๔ อ. ๑๑๙ ต. ๕๓๙ ม. ประชาชนได้รับผลกระทบ ๘,๙๗๙ ครัวเรือน ๒๐,๙๖๔ คน

**๒. สถานการณ์อุทกภัย จากอิทธิพลพายุโซนร้อน “เซินติญ” และ มรสุมตะวันตกเฉียงใต้** ตั้งแต่วันที่ ๑๗ ก.ค. - ๑๙ ส.ค. ๖๑ ทำให้เกิดน้ำท่วมฉับพลัน น้ำป่าไหลหลาก น้ำล้นตลิ่ง และดินถล่ม ในพื้นที่ ๓๒ จ. (กาญจนบุรี ตาก เชียงใหม่ แม่ฮ่องสอน พิจิตร นครสวรรค์ ตราด แพร่ เพชรบูรณ์ พิษณุโลก ประจวบคีรีขันธ์ ระนอง เพชรบุรี ลำปาง น่าน อุตรดิตถ์ อำนาจเจริญ พะเยา เชียงราย กาฬสินธุ์ นครพนม มุกดาหาร อุบลราชธานี บึงกาฬ สกลนคร ร้อยเอ็ด ยโสธร หนองคาย พังงา สุราษฎร์ธานี ชุมพร นครนายก) ๑๐๙ อ. ๔๐๕ ต. ๒,๓๕๐ ม. ประชาชนได้รับผลกระทบ ๕๑,๑๖๑ ครัวเรือน ๑๔๙,๘๓๑ คน **ผู้เสียชีวิต ๒ ราย** (จ.สกลนคร จ.ชุมพร) **สถานการณ์คลี่คลายแล้ว ๒๗ จ.** (กาญจนบุรี ตาก เชียงใหม่ แม่ฮ่องสอน พิจิตร นครสวรรค์ แพร่ เพชรบูรณ์ พิษณุโลก ประจวบคีรีขันธ์ ลำปาง น่าน อุตรดิตถ์ พะเยา อำนาจเจริญ มุกดาหาร พังงา ร้อยเอ็ด หนองคาย ชุมพร ระนอง นครนายก ตราด เชียงราย สุราษฎร์ธานี สกลนคร ยโสธร) **ปัจจุบันยังคงมีสถานการณ์ ๕ จ.** (นครพนม อุบลราชธานี บึงกาฬ กาฬสินธุ์ เพชรบุรี) ๒๔ อ. ๑๓๗ ต. ๑,๐๔๑ ม. ประชาชนได้รับผลกระทบ ๑๙,๔๙๓ ครัวเรือน ๕๘,๐๐๕ คน

#### ๑๐. การคาดหมายลักษณะอากาศ ๗ วันข้างหน้า (ระหว่างวันที่ ๒๑ - ๒๗ สิงหาคม ๒๕๖๑)

ในช่วงวันที่ ๒๑-๒๒ ส.ค. ๖๑ ประเทศไทยจะมีปริมาณฝนลดลง แต่ยังคงมีฝนตกหนักบางแห่งบริเวณภาคตะวันออก และภาคใต้ ในช่วงวันที่ ๒๓-๒๗ ส.ค. ๖๑ ประเทศไทยจะมีฝนเพิ่มขึ้น และมีฝนตกหนักบางแห่งบริเวณภาคเหนือ ภาคตะวันออกเฉียงเหนือ ภาคกลาง ภาคตะวันออก และภาคใต้ฝั่งตะวันตก

สำหรับคลื่นลม ในช่วงวันที่ ๒๑-๒๒ ส.ค. บริเวณทะเลอันดามัน มีคลื่นสูงประมาณ ๒ เมตร และบริเวณที่มีฝนฟ้าคะนองคลื่นสูงมากกว่า ๒ เมตร ส่วนอ่าวไทยตอนบนมีคลื่นสูง ๑-๒ เมตร

ส่วนในช่วงวันที่ ๒๓-๒๗ ส.ค. บริเวณทะเลอันดามัน มีคลื่นสูง ๒-๓ เมตร และบริเวณที่มีฝนฟ้าคะนองคลื่นสูงมากกว่า ๓ เมตร ส่วนอ่าวไทยตอนบนมีคลื่นสูงประมาณ ๒ เมตร บริเวณทะเลอันดามัน

## ๑๑. โครงการพัฒนาแหล่งน้ำ (กรมทรัพยากรน้ำ ข้อมูล ณ วันที่ ๖ สิงหาคม ๒๕๖๑)

ลำดับที่	ชื่อโครงการ	พื้นที่ดำเนินการ				ความจุเก็บกัก (ล้าน ลบ.ม.)	ปริมาณ ปัจจุบัน (ล้าน ลบ.ม.)
		ตำบล	อำเภอ	จังหวัด	ลุ่มน้ำหลัก		
๑	โครงการอนุรักษ์ฟื้นฟูแหล่งน้ำห้วยไม้เต็ง		บ้านคา,สวนผึ้ง	ราชบุรี	แม่กลอง	วางท่อผันน้ำ	-
๒	โครงการอนุรักษ์ฟื้นฟูแหล่งน้ำหนองแหมหลวง	ต.แม่ปู	แม่พริก	ลำปาง	วัง	๒.๖๙	๐.๓๘
๓	โครงการอนุรักษ์ฟื้นฟูแหล่งน้ำทุ่งกระเต็น	เยี้ยปราสาท,ท่า โพธิ์, ทุ่งกระเต็น ,ทุ่งตาด	หนองกี่	บุรีรัมย์	มูล	๘.๖๓	๖.๑๖
๔	โครงการอนุรักษ์ฟื้นฟูแหล่งน้ำบึงกิว (บึงจิว)	ธงธานี,บึงนคร	ธวัชบุรี	ร้อยเอ็ด	ชี	๔.๘๖	๔.๘๖
๕	โครงการอนุรักษ์ฟื้นฟูแหล่งน้ำหนองตื้นดอย	สามเงา ,ยกกระบัตร์	สามเงา	ตาก	วัง	๕.๕๐	๔.๕๐
๖	โครงการอนุรักษ์ฟื้นฟูแหล่งน้ำหนองบัวพระเจ้าหลวง	เชิงดอย	ดอกสะเก็ด	เชียงใหม่	ปิง	๐.๔๕	๐.๔๕
๗	โครงการอนุรักษ์ฟื้นฟูแหล่งน้ำคลองพระปรัง		กบินทร์บุรี	ปราจีนบุรี	ปราจีนบุรี	ก่อสร้างฝาย	-
๘	โครงการอนุรักษ์ฟื้นฟูแหล่งน้ำหนองบัวลอย	แม่ยม	เมือง	แพร่	ยม	๒.๕๐	๒.๕๐
๙	โครงการอนุรักษ์ฟื้นฟูแหล่งน้ำคลองหลุมทองกลาง	สิงหนาท	ลาดบัวหลวง	พระนครศรีอยุธยา	เจ้าพระยา	-	-
๑๐	โครงการอนุรักษ์ฟื้นฟูแหล่งน้ำบึงสีไฟ		เมือง	พิจิตร	น่าน	๐.๖๐	๐.๕๕
๑๑	โครงการอนุรักษ์ฟื้นฟูแหล่งน้ำพื้นที่บางระกำ		บางระกำ	พิษณุโลก	ยม	๒.๐๑	๑.๔๔
๑๒	โครงการอนุรักษ์ฟื้นฟูแหล่งน้ำห้วยหลวง-หนองหยาฯ		กุมภวาปี	อุดรธานี	ชี	๑๐๗.๘๗	๘๑.๙๘
๑๓	โครงการอนุรักษ์ฟื้นฟูแหล่งน้ำโครงการลำน้ำอิง		แม่ใจ,เมือง	พะเยา	โขง	๑.๐๓	๐.๘๘
๑๔	โครงการอนุรักษ์ฟื้นฟูแหล่งน้ำหนองลาดควาย	นาแต่	คำตากล้า	สกลนคร	โขง	๓.๔๕	๓.๔๕
๑๕	โครงการอนุรักษ์ฟื้นฟูแหล่งน้ำแจระแม (พื้นที่แก้มลิงบึงเชียงตึก)	แจระแม,ในเมือง	เมือง	อุบลราชธานี	มูล	๒.๐๐	๑.๓๑
	รวม					๑๔๑.๕๙	๑๐๘.๓๗

## ๑๒. การช่วยเหลือเพื่อบรรเทาสถานการณ์อุทกภัย (กรมทรัพยากรน้ำ)

สรุปการสูบน้ำ และบริการน้ำดื่ม เพื่อช่วยเหลือสถานการณ์ภัยแล้งและอุทกภัยตั้งแต่ ๑ มิถุนายน - ๒๑ สิงหาคม พ.ศ. ๒๕๖๑

หน่วย งาน	จังหวัด	ปริมาณสูบน้ำ (ลบ.ม.)	ปริมาณ แจกจ่ายน้ำ (ลิตร)	ประโยชน์ที่ได้รับ		
				อุปโภค-บริโภค		
				ครัวเรือน	ประชากร	พื้นที่
ภาค ๒	นครสวรรค์	๑,๙๕๖,๙๖๐	-	๕๗๐	๑,๘๘๐	๕,๒๐๐
	สมุทรปราการ	๑๑๘,๘๐๐	-	-	-	-
ภาค ๓	อุดรธานี	๑๐๒,๒๕๐	-	๑,๖๘๖	๓,๙๐๐	-
ภาค ๔	กาฬสินธุ์	๗๐,๘๐๐	-	๔๓๐	๒,๑๕๐	-
	ชัยภูมิ	๕๓,๒๐๐	-	๙๐	๔๕๐	-
	ขอนแก่น	๒๙,๔๐๐	-	๖๓๐	๓,๐๕๐	-
ภาค ๑๐	กระบี่	๑๒,๘๐๐	-	๙๙	๒๖๒	-
		๒,๓๔๔,๒๑๐	-	๓,๕๐๕	๑๑,๖๙๒	๕,๒๐๐

จึงเรียนมาเพื่อโปรดทราบ

นายวรศาสตร์ อภัยพงษ์  
อธิบดีกรมทรัพยากรน้ำ