



รายงานสถานการณ์น้ำ  
ศูนย์ป้องกันวิกฤติน้ำ กรมทรัพยากรน้ำ  
วันพฤหัสบดีที่ ๒๓ สิงหาคม ๒๕๖๑

**สภาวะอากาศ** ประเทศไทยยังคงมีฝนตกหนักบางพื้นที่บริเวณภาคเหนือ ภาคตะวันออกเฉียงเหนือตอนบน ภาคตะวันออก และภาคใต้ฝั่งตะวันตก ขอให้ประชาชนในบริเวณดังกล่าวระวังอันตรายจากฝนตกหนักและฝนที่ตกสะสม ที่ทำให้เกิดน้ำท่วมฉับพลัน น้ำป่าไหลหลากไว้ด้วย สำหรับทะเลอันดามันมีคลื่นสูงประมาณ ๒ เมตร บริเวณที่มีฝนฟ้าคะนองทะเลมีคลื่นสูงมากกว่า ๒ เมตร ส่วนอ่าวไทยตอนบนมีคลื่นสูง ๑-๒ เมตร ขอให้ชาวเรือเดินเรือด้วยความระมัดระวัง อนึ่ง ผู้ที่จะเดินทางไปตอนใต้ของประเทศเกาหลี และตอนใต้ของประเทศญี่ปุ่น ขอให้ตรวจสอบสภาพอากาศก่อนออกเดินทางด้วย เนื่องจากมีพายุไต้ฝุ่น “ซูลีก”(SOULIK) กำลังเคลื่อนผ่านบริเวณดังกล่าว



**สถานการณ์น้ำ**

**กรมอุตุนิยมวิทยา** เตือนเฝ้าระวังภาคอีสาน-ภาคต่อ.-ภาคใต้' เสี่ยงอันตรายน้ำท่วม-น้ำป่า  
**กรมชลประทาน** อธิบดีกรมชลฯสั่งระบายน้ำท้ายเขื่อนเพชรเพิ่ม ประสานผู้ว่าฯคุมพื้นที่  
**จ.น่าน** ดินภูเขาถล่มปิดทางบ่อเกลือ-เฉลิมพระเกียรติ คน ๑๑ หมูบ้านเดือดร้อนหนัก  
**จ.หนองคาย** น้ำโขงที่หนุนลำนํ้าสาขาเอ่อล้นกัดเซาะบ้านพัง  
**จ.นครพนม** ชาวบ้านแพงอพยพหนีน้ำท่วม! น้ำโขงล้นตลิ่งหลังฝนตกหนัก-ลาวเร่งพร่องน้ำ  
ออกจากเขื่อน  
**จ.เพชรบุรี** น้ำท่วมแล้ว-จนท.เร่งเข้าช่วย

**สถานการณ์น้ำต่างประเทศ**

(หมายเหตุ ข้อมูลข่าวจาก เดลินิวส์ ไอ เอ็น เอ็น ผู้จัดการ )

**สถานการณ์น้ำ**

**ระดับน้ำในแม่น้ำโขง** : MRC: Mekong River Commission ณ วันที่ ๒๑ สิงหาคม ๒๕๖๑

สถานี	ระดับตลิ่ง	ระดับน้ำ ๑๙ ส.ค ๖๑	ระดับน้ำ ๒๑ ส.ค.๖๑	+สูงกว่าตลิ่ง -ต่ำกว่าตลิ่ง	แนวโน้ม
อ.เชียงแสน จ.เชียงราย	๑๒.๘๐	๕.๙๘	๕.๒๐	-๗.๖๐	ลดลง
อ.เชียงคาน จ.เลย	๑๖.๐๐	๑๕.๐๐	๑๔.๒๘	-๑.๗๒	ลดลง
อ.เมือง จ.หนองคาย	๑๒.๒๐	๑๑.๙๑	๑๒.๕๙	๐.๖๘	ลดลง
อ.เมือง จ.นครพนม	๑๒.๐๐	๑๑.๔๕	๑๑.๖๘	-๐.๓๒	เพิ่มขึ้น
อ.เมือง จ.มุกดาหาร	๑๒.๕๐	๑๑.๖๑	๑๑.๖๔	-๐.๘๖	ทรงตัว
อ.โขงเจียม จ.อุบลราชธานี	๑๔.๕๐	๑๔.๐๖	๑๓.๙๘	-๐.๕๒	เพิ่มขึ้น

หมายเหตุ : ระดับ (รสม.) ข้อมูลจาก <http://www.dwr.go.th>

**ระดับน้ำ-ลุ่มน้ำเลสาบสงขลา** ลุ่มน้ำทะเลสาบสงขลา ปัจจุบันสถานการณ์น้ำในลำน้ำโดยทั่วไปอยู่ในภาวะปกติ (ระดับน้ำต่ำกว่าระดับตลิ่งต่ำสุด) สถานการณ์น้ำในลำน้ำส่วนใหญ่มีแนวโน้มลดลง/ทรงตัว(ข้อมูลวันที่ ๒๒ ส.ค.๒๕๖๑ ที่ท่า กรมทรัพยากรน้ำ) สถานีคลองอู่ตะเภาตอนบน อ.สะเดา จ.สงขลา สถานีคลองอู่ตะเภาตอนล่าง อ.หาดใหญ่ จ.สงขลา สถานีคลองตะโหมด(ท่าเชียด) อ.ตะโหมด จ.พัทลุง สถานีคลองนาท่อม อ.เมือง จ.พัทลุง สถานีท่าแนะ อ.ศรีบรรพต จ.พัทลุง วัดปริมาณน้ำได้ ๑๒.๕๘ ๐.๓๖ ๒๑.๙๒ ๒๐.๒๑ และ ๓๓.๗๗ ลบม./วินาที

สถานีตรวจวัดระดับน้ำ (CCTV) ณ วันที่ ๒๒ สิงหาคม ๒๕๖๑ การตรวจวัดระดับน้ำจากกล้อง (CCTV) ระดับน้ำส่วนใหญ่ อยู่ในเกณฑ์ปกติ

ลำดับที่	จังหวัด	สถานที่ตั้งกล้อง	แม่น้ำ/ลำน้ำ	วิกฤติ น้ำแล้ง	วิกฤติ น้ำท่วม	ระดับน้ำ (ม.รทก.)			สถานการณ์	หมายเหตุ
						พ.ศ.2560	พ.ศ. 61	พ.ศ. 61		
						20 ส.ค. 61	21 ส.ค. 61	22 ส.ค. 61		
1	จ.แพร่	สะพานมหาโพธิ์ อ.เมือง	ยม	143.18	152.33	151.70	148.30	147.10	น้ำปกติ	↓
2	จ.สุโขทัย	สะพานพระแม่ย่า อ.เมือง	ยม	42.48	48.59	64.20	65.85	65.70	น้ำปกติ	↓
3	จ.พิษณุโลก	สะพานบางระกำ อ.บางระกำ	ยม	31.73	37.23	45.90	47.80	49.00	น้ำปกติ	↑
4	จ.พิจิตร	สะพานไทยเล อ.ไทยเล	ยม	22.58	30.63	N/A	N/A	N/A	น้ำปกติ	↔
5	จ.พิษณุโลก	ไนท์บาซาร์ อ.เมือง	น่าน	37.33	45.04	26.10	26.00	26.00	น้ำปกติ	↔
6	จ.นครสวรรค์	วัดเกษไชโยเหนือ อ.ชุมแสง	น่าน	18.73	25.60	N/A	N/A	N/A	น้ำปกติ	↔
7	จ.นครสวรรค์	บ้านทับกฤช อ.ชุมแสง (ทับกฤชใต้)	น่าน	-	26.16	N/A	N/A	N/A	น้ำปกติ	↔
8	จ.อุตรดิตถ์	สะพานท่าเสา อ.เมือง	น่าน	49.22	56.91	N/A	N/A	N/A	น้ำปกติ	↔
9	จ.พิจิตร	สะพานสิริวัฒนภักดี อ.พิจิตร	น่าน	18.19	27.23	55.70	55.20	55.60	น้ำปกติ	↑
10	จ.พิษณุโลก	สะพานสุพรรณภูมิ อ.เมือง	น่าน	33.98	44.52	N/A	N/A	N/A	น้ำปกติ	↔
11	จ.อุตรธานี	สถานีท้ายหลวง อ.เมือง	โขง	-	-	31.00	24.60	24.70	น้ำปกติ	↑
12	จ.เลย	สถานีแม่น้ำเลย อ.เมือง	โขง	-	-	37.00	37.60	38.50	น้ำปกติ	↓
13	จ.ชัยภูมิ	สถานีท้ายฝาย อ.แมลงาย	แม่สาย/โขง	395.79	396.50	167.50	167.50	167.50	น้ำปกติ	↔
14	จ.หนองคาย	สวนสวนอุทกหนองคาย อ.เมือง	โขง	157.85	166.70	231.00	231.00	231.00	น้ำปกติ	↔
15	จ.หนองคาย	วัดทุ่งลาด อ.โพนพิสัย	หัวหลวง/โขงอีสาน	150.50	159.43	N/A	N/A	N/A	น้ำปกติ	↔
16	จ.นครพนม	บ้านท่าลาดปากน้ำ อ.ท่าอุเทน	น้ำสงคราม/โขงอีสาน	133.42	141.02	N/A	N/A	N/A	น้ำปกติ	↔
17	จ.นครราชสีมา	รพ.เทศบาล 4 อ.เมือง	ลำตะคอง/มูล	174.60	178.00	N/A	N/A	N/A	น้ำปกติ	↔
18	จ.บุรีรัมย์	สตึก อ.สตึก	มูล	123.13	128.76	N/A	N/A	N/A	น้ำปกติ	↔
19	จ.สิงห์บุรี	เชิงสะพานสิงห์บุรี อ.เมือง	เจ้าพระยา	3.45	11.50	176.60	176.60	176.60	น้ำปกติ	↔
20	จ.อ่างทอง	บ้านบางมะลิ อ.โพธิ์ทอง	เจ้าพระยา	-	9.11	124.60	124.45	124.45	น้ำปกติ	↔
21	จ.พระนครศรีอยุธยา	บ้านป้อม อ.พระนครศรีอยุธยา	เจ้าพระยา	-	-	N/A	N/A	N/A	น้ำปกติ	↔
22	จ.พระนครศรีอยุธยา	อ.เสนา	น้อย/เจ้าพระยา	2.00	5.00	N/A	N/A	N/A	น้ำปกติ	↔
23	จ.อุทัยธานี	เชิงสะพานสิริรักษ์ อ.เมือง	สะแกกรัง	15.16	19.90	8.00	7.90	8.00	น้ำปกติ	↑
24	จ.อุทัยธานี	อุทัยใหม่ อ.เมือง	สะแกกรัง	-	-	1.55	1.45	1.45	น้ำปกติ	↔
25	จ.พระนครศรีอยุธยา	สะพานศิริติย์ อ.พระนครศรีอยุธยา	เจ้าพระยา	-	-	N/A	N/A	N/A	น้ำปกติ	↔
26	จ.นครปฐม	สถานีรถไฟบ้านขาม อ.สามพราน	ท่าจีน	-5.59	-0.30	16.10	16.10	16.10	น้ำปกติ	↔
27	จ.นครปฐม	สถานีข้ามแม่น้ำท่าจีน ทางหลวง ๑๐๖ อ.บางเลน	ท่าจีน	-4.57	0.21	-0.50	-0.60	-0.50	น้ำปกติ	↑
28	จ.สุพรรณบุรี	สถานีข้ามแม่น้ำท่าจีน ทางหลวง ๑๐๖ อ.บางเลน	ท่าจีน	1.55	5.18	-1.74	-0.94	-1.24	น้ำปกติ	↓
29	จ.ชัยนาท	สะพานสามร่วม-ท่าโบสถ์ อ.หันคา	ท่าจีน	10.69	12.83	-0.22	-0.22	-0.72	น้ำปกติ	↓
30	จ.ฉะเชิงเทรา	เชิงสะพานฉะเชิงเทรา อ.เมือง	บางปะกง	-0.01	1.90	0.91	0.31	0.96	น้ำปกติ	↑
31	จ.ฉะเชิงเทรา	ตรงข้ามวัดจันทาราม อ.เมือง	จันทบุรี/ชายฝั่งทะเลตะวันออก	0.20	3.73	-0.44	-0.44	-0.44	น้ำปกติ	↔
32	จ.ประจวบคีรีขันธ์	ร.ร.อนุบาลบางสะพาน อ.บางสะพาน	คลองบางสะพาน/ชายฝั่งทะเลตะวันตก	-	3.30	1.34	1.44	1.59	น้ำปกติ	↑
33	จ.สงขลา	สถานีคลองคูเต่า อ.หาดใหญ่	ทะเลสาบสงขลา	-	-	N/A	N/A	N/A	น้ำปกติ	↔
34	จ.พัทลุง	สถานีคลองตะโหมด อ.ตะโหมด	ทะเลสาบสงขลา	-	-	12.22	12.07	12.02	น้ำปกติ	↓
35	จ.พัทลุง	สถานีลำปำ อ.เมือง	ทะเลสาบสงขลา	-	-	N/A	N/A	N/A	น้ำปกติ	↔
36	จ.ชัยภูมิ	อุทกวิทยาเขียงแสน อ.เขียงแสน	-	-	-	N/A	N/A	N/A	น้ำปกติ	↔
37	จ.เลย	สถานีแม่น้ำโขง (MRC) ส่องคน อ.เชียงคน	โขง	-	-	N/A	N/A	N/A	น้ำปกติ	↔
38	จ.อุบลราชธานี	สถานีแม่น้ำโขง (MRC) โขงสิม อ.โขงสิม	-	-	-	0.10	0.25	0.40	น้ำปกติ	↑
39	จ.นครสวรรค์	บ้านบางแก้ว อ.บรรพตพิสัย	ปิง-วัง-สะแกกรัง-ป่าสัก	-	-	N/A	N/A	N/A	น้ำปกติ	↔
40	จ.ตาก	บ้านปากร่องห้วยจี่ อ.บ้านตาก	ปิง-วัง-สะแกกรัง-ป่าสัก	-	-	-0.85	-0.80	-0.80	น้ำปกติ	↔
41	จ.เพชรบูรณ์	บ้านจางวาง อ.พมสีก	ปิง-วัง-สะแกกรัง-ป่าสัก	-	-	N/A	N/A	N/A	น้ำปกติ	↔
42	จ.เพชรบูรณ์	แม่น้ำป่าสักที่ อ.เมืองเพชรบูรณ์	ปิง-วัง-สะแกกรัง-ป่าสัก	-	-	14.70	15.20	13.60	น้ำปกติ	↓
43	จ.สระบุรี	แม่น้ำป่าสักที่ อ.เสาไห้	ปิง-วัง-สะแกกรัง-ป่าสัก	-	-	N/A	N/A	N/A	น้ำปกติ	↔
44	จ.สระบุรี	แม่น้ำป่าสักที่ อ.แก่งคอย	ปิง-วัง-สะแกกรัง-ป่าสัก	-	-	37.17	37.17	37.27	น้ำปกติ	↑



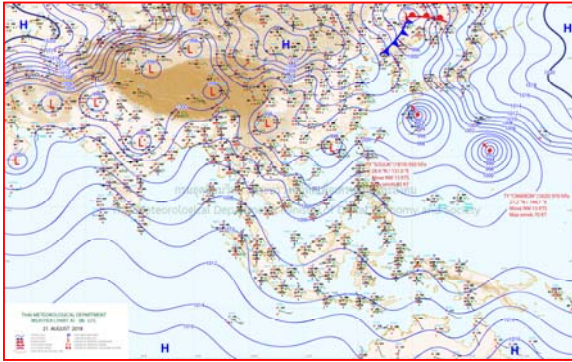
ปริมาณน้ำฝนสูงสุด (มม.)

จังหวัด	๑๗ ส.ค.๖๑	๑๘ ส.ค.๖๑	๑๙ ส.ค.๖๑	๒๐ ส.ค.๖๑	๒๑ ส.ค.๖๑
จ.แม่ฮ่องสอน	๓๔.๒	๙.๓	๓.๘	๕.๒	๑๖.๔
จ.เชียงใหม่	๑๐๕.๗	๓๘.๔	๑๒.๗	๕.๕	๒๕.๐
จ.พะเยา	๑๖๒.๐	๒.๕	-	๒.๒	๑๖.๒
จ.น่าน	๑๕๓.๐	๒๔.๔	๖.๐	๓๑.๖	๒๙.๕
จ.ลำพูน	๓๙.๕	๑๒.๒	๖.๖	-	-
จ.ลำปาง	๓๒.๓	๗.๘	๑๓.๖	๓.๘	๑.๑
จ.แพร่	๓๘.๐	๕๐.๐	๙.๐	๑๕.๒	๕.๗
จ.อุตรดิตถ์	๖๕.๐	๖.๔	-	๑๕.๕	๔๕.๑
จ.สุโขทัย	๓๕.๔	๓๕.๔	๙.๐	๓.๐	๔๑.๐
จ.ตาก	๕๗.๗	๑๐.๓	๒.๖	๘.๒	๓.๒
จ.พิษณุโลก	๒๒.๕	๑๒.๓	๔๘.๐	๔๒.๗	๕๓.๙
จ.เพชรบูรณ์	๑๓.๙	๑๒.๙	๓๙.๓	๒๔.๘	๘๔.๓
จ.กำแพงเพชร	๓๘.๗	๒.๑	๗.๔	๑๖.๓	๗.๖
จ.พิจิตร	๘.๒	๐.๙	๖.๕	๖.๓	๑๙.๑
จ.หนองคาย	๒๐.๕	๒๙.๖	๓๖.๐	๑๑๘.๐	๑๐๓.๔
จ.เลย	๑๗.๕	๖๑.๐	๒๐.๐	๕.๗	๔.๐
จ.อุดรธานี	๘.๐	๒๐.๐	๖๘.๐	๗๗.๐	๒๑.๓
จ.หนองบัวลำภู	๐.๖	๔๐.๐	๑๒.๐	๑.๐	-
จ.นครพนม	๔.๔	๘.๐	๗๕.๐	๕๘.๐	๗๖.๐
จ.สกลนคร	๕.๑	๔.๓	๔๒.๕	๙๕.๐	๗๙.๒
จ.มุกดาหาร	๑๑.๒	๕.๙	๒๐.๐	๗.๘	๒๐.๗
จ.ขอนแก่น	๑๕.๒	๑.๘	-	๐.๒	๔๓.๖
จ.มหาสารคาม	-	๓.๐	-	๒.๙	๒๕.๕
จ.กาฬสินธุ์	๘.๐	๑๐.๐	๒๕.๐	๘๐.๐	๙๘.๐
จ.ร้อยเอ็ด	-	๑.๐	๐.๑	๙.๕	๒๑.๙
จ.ชัยภูมิ	๑๘.๐	๒๕.๕	๕๖.๐	๗๘.๐	๓๑.๕
จ.อุบลราชธานี	๔๒.๔	๖๕.๙	๒๔.๐	๖๐	๓๔.๐
จ.อำนาจเจริญ	-	๘.๘	๒๕.๔	๕๑.๕	๒๕.๐
จ.ยโสธร	-	๑๔.๒	๖๐.๕	๒๙.๕	๓๗.๖
จ.สุรินทร์	๒๓.๙	๒๕.๓	๒๗.๖	๖.๕	๐.๑
จ.นครราชสีมา	๒.๐	๖๕.๐	๓๔.๕	๒๓.๘	๕๑.๗
จ.บุรีรัมย์	๐.๔	๑๖.๔	๑๓.๖	๐.๔	-
จ.ศรีสะเกษ	๘๕.๐	๒๙.๐	๔๖.๘	๑๕.๐	๕.๔

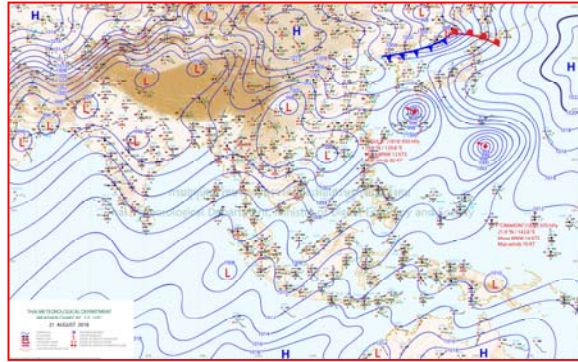
-



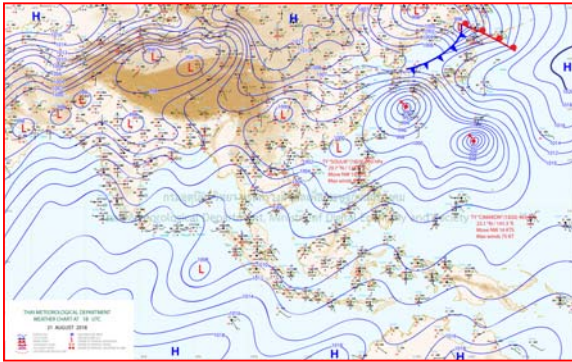
# แผนที่อากาศ



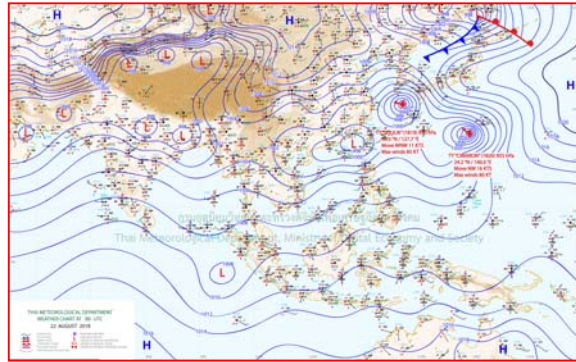
๒๒ ส.ค.๖๑ เวลา ๑๓:๐๐ น. ๑



๒๒ ส.ค.๖๑ เวลา ๑๔:๐๐ น. ๒



๒๓ ส.ค.๖๑ เวลา ๑๕:๐๐ น. ๓




๒๓ ส.ค.๖๑ เวลา ๑๗:๐๐ น. ๔



รายงานปริมาณน้ำฝนจากกรมอุตุนิยมวิทยา

วันที่ 22 สิงหาคม 2561

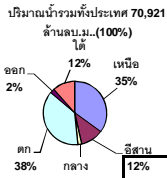
รายงานฝน เวลา 07.00 น.ของวันที่ 21 สิงหาคม 2561

สถานีอุตุนิยมวิทยา					ปริมาณน้ำฝน24 ชม.(mm)	ปริมาณน้ำฝนสะสม(mm.)								
<b>ภาคเหนือ</b>					สูงสุด ของประเทศ	84.2	3,499.0	<b>ภาคใต้ฝั่งตะวันออก</b>						
สถานีอุตุนิยมวิทยา	ปริมาณน้ำฝน24 ชม.(mm)	ปริมาณน้ำฝนสะสม(mm.)	ปริมาณฝน ส.ค. ปัจจุบันเทียบกับค่าเฉลี่ย 30 ปี	สถานะฝนสะสม	สูงสุด ของภาคเหนือ	84.2	1,511.0	สถานีอุตุนิยมวิทยา	ปริมาณน้ำฝน24 ชม.(mm)	ปริมาณน้ำฝนสะสม(mm.)	ปริมาณฝน ส.ค. ปัจจุบันเทียบกับค่าเฉลี่ย 30 ปี	สถานะฝนสะสม		
					สูงสุด ของภาคกลาง	73.5	1,382.4							
แม่ฮ่องสอน	16.4	823.9	239.3	ต่ำกว่า	สูงสุด ของภาคตะวันออกเฉียงเหนือ	73.1	2,256.3	เพชรบุรี	ไม่มีฝน	478.1	92.3	ต่ำกว่า		
ดอยอ่างขาง	25.0	1,346.7	***	***	สูงสุด ของภาคใต้ฝั่งตะวันออก	17.1	1,345.7	หนองพลับ สกษ.	ไม่มีฝน	852.9	102.7	สูงกว่า		
เชียงใหม่	2.4	1,361.9	358.4	สูงกว่า	สูงสุด ของภาคใต้ฝั่งตะวันตก	35.4	3,499.0	หัวหิน	-	555.9	71.2	สูงกว่า		
เชียงใหม่ สกษ.	0.2	1,210.6	351.6	สูงกว่า	<b>ภาคตะวันออกเฉียงเหนือ</b>			ประจวบคีรีขันธ์	0.4	661.7	99.1	ต่ำกว่า		
ทุ่งช้าง	4.8	1,379.3	386.7	สูงกว่า	สถานีอุตุนิยมวิทยา	ปริมาณน้ำฝน24 ชม.(mm)	ปริมาณน้ำฝนสะสม(mm.)	ปริมาณฝน ส.ค. ปัจจุบันเทียบกับค่าเฉลี่ย 30 ปี	ชุมพร	-	1,203.5	207.5	สูงกว่า	
พะเยา	-	10.1	204.0	ต่ำกว่า					สวี สกษ.	0.6	1,266.4	213.9	สูงกว่า	
หัววังผา	4.4	1,511.0	297.8	สูงกว่า	เลย สกษ.	ไม่มีฝน	881.4	173.3	สูงกว่า	เกาะสมุย	9.0	914.8	110.9	สูงกว่า
เด่น	1.1	728.6	198.7	สูงกว่า	หนองคาย	-	26.0	323.2	ต่ำกว่า	นครศรีธรรมราช	-	757.8	129.8	ต่ำกว่า
แม่สะเรียง	2.3	1,032.3	220.4	สูงกว่า	เลย	0.9	872.7	184.9	สูงกว่า	นครศรีธรรมราช สกษ.	ไม่มีฝน	930.9	82.7	สูงกว่า
แม่ใจ สกษ.	-	-	178.5	ต่ำกว่า	อุดรธานี	1.1	1,118.6	285.1	สูงกว่า	สุราษฎร์ธานี สกษ.	0.1	652.5	105.5	ต่ำกว่า
เชียงใหม่	4.7	630.1	216.9	ต่ำกว่า	สกลนคร สกษ.	24.6	1,244.3	324.0	สูงกว่า	พระแสง สอท.	0.4	1,093.9	182.4	สูงกว่า
ลำปาง	-	38.4	186.3	ต่ำกว่า	สกลนคร	19.4	1,314.3	357.9	สูงกว่า	ฉวาง	17.1	1,345.7	220.0	สูงกว่า
ลำพูน	ไม่มีฝน	746.5	172.7	สูงกว่า	นครพนม	39.8	2,256.3	580.3	สูงกว่า	พัทลุง สกษ.	0.6	833.4	78.8	สูงกว่า
แพร่	0.5	861.8	205.5	สูงกว่า	นครพนม สกษ.	26.5	2,009.7	546.2	สูงกว่า	สงขลา	ไม่มีฝน	781.0	109.4	สูงกว่า
น่าน	29.5	943.5	273.2	สูงกว่า	หนองบัวลำภู	ไม่มีฝน	906.2	***	***	หาดใหญ่	ไม่มีฝน	659.8	113.0	ต่ำกว่า
น่าน สกษ.	7.7	868.1	304.2	ต่ำกว่า	ขอนแก่น	9.8	863.0	216.4	สูงกว่า	ดอนขันธ์ สกษ.	ไม่มีฝน	1,050.0	123.7	สูงกว่า
ลำปาง สกษ.	ไม่มีฝน	862.2	198.9	สูงกว่า	มหาสารคาม	25.5	964.7	231.9	สูงกว่า	สะเดา	15.4	499.3	96.0	ต่ำกว่า
อุดรดิตถ์	45.1	975.1	263.4	สูงกว่า	มุกดาหาร	2.5	1,579.4	350.7	สูงกว่า	ปัตตานี	ไม่มีฝน	845.1	134.0	สูงกว่า
สุโขทัย	3.1	601.7	175.4	ต่ำกว่า	กาฬสินธุ์	73.1	952.2	266.5	ต่ำกว่า	ยะลา สกษ.	ไม่มีฝน	803.7	***	***
ศรีสะเกษ สกษ.	-	618.1	183.0	ต่ำกว่า	กาฬสินธุ์	73.1	952.2	266.5	ต่ำกว่า	นราธิวาส	ไม่มีฝน	1,133.2	158.3	สูงกว่า
นลัมสีก	4.0	621.9	198.1	ต่ำกว่า	ชัยภูมิ	2.2	618.8	196.2	ต่ำกว่า	<b>ภาคใต้ฝั่งตะวันตก</b>				
แม่สอด	3.2	1,355.7	321.7	สูงกว่า	ร้อยเอ็ด สกษ.	17.3	989.5	261.2	สูงกว่า	สถานีอุตุนิยมวิทยา	ปริมาณน้ำฝน24 ชม.(mm)	ปริมาณน้ำฝนสะสม(mm.)	ปริมาณฝน ส.ค. ปัจจุบันเทียบกับค่าเฉลี่ย 30 ปี	
ตาก	ไม่มีฝน	590.8	115.8	สูงกว่า	ร้อยเอ็ด	21.9	979.5	252.2	สูงกว่า					ระนอง
เขื่อนภูมิพล	ไม่มีฝน	605.6	112.0	สูงกว่า	อุบลราชธานี (ศูนย์ฯ)	6.5	1,184.3	303.3	สูงกว่า	ตะกั่วป่า	35.4	2,555.80	478.30	สูงกว่า
พิษณุโลก	5.1	768.3	247.6	ต่ำกว่า	อุบลราชธานี สกษ.	3.8	1,262.4	343.6	สูงกว่า	กระบี่	3.8	1,438.80	266.30	สูงกว่า
เพชรบูรณ์	-	774.4	199.0	สูงกว่า	ศรีสะเกษ	5.4	939.3	260.0	สูงกว่า	ภูเก็ต	13.4	1,160.10	286.80	ต่ำกว่า
กำแพงเพชร	ฝนเล็กน้อย	709.5	170.5	ต่ำกว่า	ท่าตูม	-	778.7	227.9	ต่ำกว่า	ภูเก็ต (ศูนย์ฯ)	32.0	1,781.70	329.80	สูงกว่า
อุ้มผาง	ไม่มีฝน	892.3	248.4	ต่ำกว่า	นครราชสีมา	1.4	618.1	157.2	ต่ำกว่า	เกาะลันตา	-	956.10	304.20	ต่ำกว่า
พิจิตร สกษ.	19.1	728.4	227.4	ต่ำกว่า	สุรินทร์	0.1	749.6	256.2	ต่ำกว่า	ตรัง	1.9	1,269.50	275.10	สูงกว่า
ดอนมดแดง สกษ.	1.9	961.5	102.9	สูงกว่า	สุรินทร์ สกษ.	ไม่มีฝน	687.0	223.7	ต่ำกว่า	สตูล	2.4	1,282.90	259.30	สูงกว่า
วิเชียรบุรี	84.2	962.3	209.2	สูงกว่า	ไซคชัย	ไม่มีฝน	599.0	153.5	ต่ำกว่า	<b>สรุปปริมาณฝนมาก สถานีอุตุนิยมวิทยา</b>				
<b>ภาคกลาง</b>					ปากช่อง สกษ.	51.8	973.5	125.4	สูงกว่า	ปริมาณน้ำฝนสูงสุด	วิเชียรบุรี	84.2	962.3	
สถานีอุตุนิยมวิทยา	ปริมาณน้ำฝน24 ชม.(mm)	ปริมาณน้ำฝนสะสม(mm.)	ปริมาณฝน ส.ค. ปัจจุบันเทียบกับค่าเฉลี่ย 30 ปี	สถานะฝนสะสม	นางรอง	ไม่มีฝน	505.4	181.7	ต่ำกว่า	ฝนสะสมสูงสุด	ระนอง	15.6	3,499.0	
					บุรีรัมย์	ไม่มีฝน	517.0	263.2	ต่ำกว่า	ปริมาณน้ำฝน	ปริมาณน้ำฝน			
นครสวรรค์	46.2	679.7	178.3	สูงกว่า	<b>ภาคตะวันออก</b>				ปริมาณน้ำฝน24 ชม.(mm)	ปริมาณน้ำฝนสะสม(mm.)				
ตากฟ้า สกษ.	38.6	752.9	180.1	สูงกว่า	สถานีอุตุนิยมวิทยา	ปริมาณน้ำฝน24 ชม.(mm)	ปริมาณน้ำฝนสะสม(mm.)	ปริมาณฝน ส.ค. ปัจจุบันเทียบกับค่าเฉลี่ย 30 ปี	1	วิเชียรบุรี	84.2	962.3		
ชัยนาท สกษ.	15.5	479.0	171.7	ต่ำกว่า					2	บ้านฉาง	73.5	1,153.2		
อุทัยธานี	9.9	36.4	260.0	ต่ำกว่า	นครนายก	21.0	136.0	***	***	3	กาฬสินธุ์	73.1	952.2	
พระนครศรีอยุธยา	4.6	621.3	***	***	ปราจีนบุรี	2.8	1,270.4	358.5	สูงกว่า	4	ปากช่อง สกษ.	51.8	973.5	
บัวชุม	73.5	1,153.2	169.2	สูงกว่า	กบินทร์บุรี	13.2	1,599.7	290.4	สูงกว่า	5	นครสวรรค์	46.2	679.7	
ปทุมธานี สกษ.	ไม่มีฝน	976.9	145.6	สูงกว่า	สระแก้ว	6.7	1,275.2	216.1	สูงกว่า	ปริมาณน้ำฝนสูงสุด		วิเชียรบุรี	84.2	962.3
สมุทรปราการ สกษ.	ไม่มีฝน	839.7	***	***	ฉะเชิงเทรา	ฝนเล็กน้อย	1,231.7	170.7	สูงกว่า	ฝนสะสมสูงสุด		ระนอง	15.6	3,499.0
ทองผาภูมิ	0.7	1,382.4	343.7	สูงกว่า	ชลบุรี	ไม่มีฝน	686.2	154.1	สูงกว่า					
สุพรรณบุรี	0.8	469.0	118.4	สูงกว่า	เกาะสีชัง	ไม่มีฝน	631.2	136.8	สูงกว่า					
ลพบุรี	9.8	776.0	150.9	สูงกว่า	พัทลุง	ไม่มีฝน	560.4	97.6	ต่ำกว่า					
สุโขทัย สกษ.	ฝนเล็กน้อย	413.5	105.0	ต่ำกว่า	ฉะเชิงเทรา	ไม่มีฝน	927.8	208.6	สูงกว่า					
สนามบินสุวรรณภูมิ	ฝนเล็กน้อย	635.1	228.1	ต่ำกว่า	แหลมฉบัง	ไม่มีฝน	541.7	116.4	ต่ำกว่า					
สมุทรสงคราม	ฝนเล็กน้อย	16.5	***	***	สัตหีบ	ไม่มีฝน	621.5	109.0	ต่ำกว่า					
กาญจนบุรี	ฝนเล็กน้อย	406.6	98.3	ต่ำกว่า	ระยอง	ไม่มีฝน	635.6	132.3	ต่ำกว่า					
นครปฐม	0.2	444.8	107.1	ต่ำกว่า	หัวหิน	ไม่มีฝน	1,281.5	123.1	ต่ำกว่า					
กรุงเทพฯ บางนา สกษ.	ฝนเล็กน้อย	1,142.1	190.2	สูงกว่า	จันทบุรี	-	1,693.4	497.2	ต่ำกว่า					
กรุงเทพฯ ท่าเรือคลองเตย	ไม่มีฝน	1,153.5	206.6	สูงกว่า	พัลวัน สกษ.	0.7	1,943.1	520.0	ต่ำกว่า					
กรุงเทพฯ หนองจอก	-	178.1	219.3	ต่ำกว่า	ตราด	-	3,483.8	1,040.4	สูงกว่า					
สนามบินดอนเมือง	ไม่มีฝน	981.1	170.9	สูงกว่า										
ปาร์ก	ฝนเล็กน้อย	448.5	105.3	ต่ำกว่า										
ราชบุรี	ไม่มีฝน	444.3	170.7	ต่ำกว่า										

สัญลักษณ์ \*\*\*ไม่มีข้อมูล - ยังไม่ได้รับรายงาน/ไม่มีข้อมูล/ไม่มีฝน

หมายเหตุ ได้รับรายงานเพิ่มเติมโดยการบันทึกของเจ้าหน้าที่เป็นรายวัน ณ เวลา 07:00 น.

ปริมาณน้ำฝนสูงสุดเท่ากับ 103.4 มม. ที่ อ.พรเจริญ จ.หนองคาย



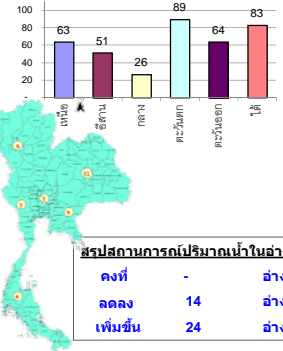
## รายงานสรุปสภาพน้ำในอ่างเก็บน้ำขนาดใหญ่และขนาดกลาง

รายงานสถานการณ์ ณ วันที่ 22 สิงหาคม 2561

ปริมาณน้ำในอ่างที่ใช้การได้ในสัปดาห์นี้ + มากกว่า / - น้อยกว่า สัปดาห์ก่อน 1,380.47 ล้าน ลบ.ม.

สรุปสถานการณ์ปริมาณน้ำในอ่างเก็บน้ำที่ใช้ในทุกกิจกรรมทั่วประเทศ น้อยกว่าปริมาณน้ำที่ไหลเข้าอ่าง เมื่อเทียบกับสัปดาห์ที่ผ่านมา สถานการณ์อยู่ระหว่างเก็บกักน้ำ

% ปริมาณน้ำรวมแต่ละภาคปัจจุบัน



สรุปสถานการณ์ปริมาณน้ำในอ่างฯ			
คงที่	-	อ่าง	
ลดลง	14	อ่าง	
เพิ่มขึ้น	24	อ่าง	

เปรียบเทียบปริมาณน้ำรวม  
ประเทศไทยปัจจุบัน  
กับปี 61 และ 60

วันที่ 22 สิงหาคม 2561 เท่ากับ

51,974 ล้าน ลบ.ม. หรือ เท่ากับ

73%

วันที่ 22 สิงหาคม 2560 เท่ากับ

46,450 ล้าน ลบ.ม. หรือ เท่ากับ

65%

ภาค	สถานการณ์ปริมาณน้ำในอ่าง				ปริมาณน้ำ เปลี่ยนแปลง (ล้าน ม.³)	สถานะ
	ลดลง (แห่ง)	คงที่ (แห่ง)	เพิ่มขึ้น (แห่ง)	รวม (แห่ง)		
ภาคเหนือ	-	-	7	7	769.00	ปริมาณน้ำในอ่างเก็บน้ำเพิ่มขึ้น
ภาคตะวันออกเฉียงเหนือ	6	-	6	12	6.00	ปริมาณน้ำในอ่างเก็บน้ำเพิ่มขึ้น
ภาคกลาง	2	-	1	3	2.00	ปริมาณน้ำในอ่างเก็บน้ำเพิ่มขึ้น
ภาคตะวันตก	-	-	2	2	484.00	ปริมาณน้ำในอ่างเก็บน้ำเพิ่มขึ้น
ภาคตะวันออก	5	-	5	10	38.47	ปริมาณน้ำในอ่างเก็บน้ำเพิ่มขึ้น
ภาคใต้	1	-	3	4	81.00	ปริมาณน้ำในอ่างเก็บน้ำเพิ่มขึ้น
<b>รวมทั้งประเทศ</b>	<b>14</b>	<b>-</b>	<b>24</b>	<b>38</b>	<b>1380.47</b>	<b>ปริมาณน้ำในอ่างเก็บน้ำเพิ่มขึ้น</b>

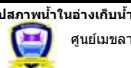
ภาค อ่างเก็บน้ำ เชื้อน	ความจ ที่ รอก. (ล้าน ม.³)	ปริมาณน้ำ ที่ใช้งานได้ (ล้าน ม.³)	ใช้การ ได้จริง (ล้าน ม.³)	ปริมาณน้ำรวม วันที่ 22 สิงหาคม 2560		ปัจจุบัน วันที่ 22 สิงหาคม 2561				สัปดาห์ก่อน วันที่ 16 สิงหาคม 2561				ปริมาณน้ำ + เพิ่มขึ้น (ล้าน ม.³)	สถานการณ์ ในอ่าง		
				ปริมาณน้ำรวม	%	ปริมาณน้ำรวม	%	ปริมาณน้ำใช้การได้จริง	%	ปริมาณน้ำรวม	%	ปริมาณน้ำใช้การได้จริง	%				
<b>ภาคเหนือ (7)</b>																	
1	ภูมิพล (2)	ดาก	13,462	3,800	9,662	6,746	50%	7,978	59%	4,178	31%	7802	58%	4,002	30%	176.00	เพิ่มขึ้น
2	สิริกิติ์ (2)	อุดรดิต	9,510	2,850	6,660	6,021	63%	6,903	73%	4,053	43%	6408	67%	3,558	37%	495.00	เพิ่มขึ้น
3	แม่งัด	เชียงใหม่	265	12	253	139	52%	137	52%	125	47%	116	44%	104	39%	21.00	เพิ่มขึ้น
4	แม่งวง	เชียงใหม่	263	14	249	54	21%	93	35%	79	30%	81	31%	67	25%	12.00	เพิ่มขึ้น
5	กัลม	ลำปาง	106	3	103	59	56%	41	39%	38	36%	31	29%	28	26%	10.00	เพิ่มขึ้น
6	กวดหมา	ลำปาง	170	6	164	131	77%	129	76%	123	72%	103	61%	97	57%	26.00	เพิ่มขึ้น
7	ควนน้อย	พิษณุโลก	939	43	896	747	80%	376	40%	333	35%	347	37%	304	32%	29.00	เพิ่มขึ้น
	แม่เม็ก		110	16	94	63	57%	35	32%	19	17%	36	33%	20	18%	-1.00	ลดลง
<b>รวมภาคเหนือ</b>		<b>34.85%</b>	<b>24,825</b>	<b>6,744</b>	<b>18,081</b>	<b>13,960</b>	<b>56%</b>	<b>15,693</b>	<b>63%</b>	<b>8,929</b>	<b>36%</b>	<b>14,924</b>	<b>60%</b>	<b>8,160</b>	<b>33%</b>	<b>769.00</b>	<b>เพิ่มขึ้น</b>
<b>ภาคตะวันออกเฉียงเหนือ (12)</b>																	
8	ห้วยหลวง	อุดรธานี	136	7	129	82	60%	58	43%	51	38%	59	43%	52	38%	-1.00	ลดลง
9	น้ำจูน	สกลนคร	520	45	475	592	114%	534	103%	489	94%	533	103%	488	94%	1.00	เพิ่มขึ้น
10	น้ำพอง (2)	สกลนคร	165	8	157	169	102%	110	67%	102	62%	109	66%	101	61%	1.00	เพิ่มขึ้น
11	จุฬารัตน์ (2)	ชัยภูมิ	164	37	127	99	60%	97	59%	60	37%	98	60%	61	37%	-1.00	ลดลง
12	ลุมพินี (2)	ขอนแก่น	2,431	581	1,850	1,601	66%	685	28%	104	4%	709	29%	128	5%	-24.00	ลดลง
13	ลำปาว	กาฬสินธุ์	1,980	100	1,880	1,657	84%	1,131	57%	1,031	52%	1,141	58%	1,041	53%	-10.00	ลดลง
14	ลำตะคอง	นครราชสีมา	314	22	292	91	29%	216	69%	194	62%	213	68%	191	61%	3.00	เพิ่มขึ้น
15	ลำพระเพลิง	นครราชสีมา	155	1	154	85	55%	75	48%	74	48%	81	52%	80	52%	-6.00	ลดลง
16	มูลขม	นครราชสีมา	141	7	134	78	55%	74	52%	67	48%	72	51%	65	46%	2.00	เพิ่มขึ้น
17	ลำแจะ	นครราชสีมา	275	7	268	163	59%	129	47%	122	44%	126	46%	119	43%	3.00	เพิ่มขึ้น
18	ลำน้ำจันทอง	บุรีรัมย์	121	3	118	69	57%	42	35%	39	32%	43	36%	40	33%	-1.00	ลดลง
19	สิรินธร (2)	อุบลราชธานี	1,966	831	1,135	1,353	69%	1,117	57%	286	15%	1,078	55%	247	13%	39.00	เพิ่มขึ้น
<b>รวมภาค ดอน.</b>		<b>11.80%</b>	<b>8,369</b>	<b>1,649</b>	<b>6,720</b>	<b>6,038</b>	<b>72%</b>	<b>4,267</b>	<b>51%</b>	<b>2,619</b>	<b>31%</b>	<b>4,262</b>	<b>51%</b>	<b>2,613</b>	<b>31%</b>	<b>6.00</b>	<b>เพิ่มขึ้น</b>
<b>ภาคกลาง (3)</b>																	
20	ป่าสักชลสิทธิ์	ลพบุรี	960	3	957	260	27%	161	17%	158	16%	146	15%	143	15%	15.00	เพิ่มขึ้น
21	น้ำเสลา	อุทัยธานี	160	17	143	94	59%	40	25%	23	14%	48	30%	31	19%	-8.00	ลดลง
22	กระเสียว	สุพรรณบุรี	240	40	200	145	60%	152	63%	112	47%	157	65%	117	49%	-5.00	ลดลง
<b>รวมภาคกลาง</b>		<b>1.92%</b>	<b>1,360</b>	<b>60</b>	<b>1,300</b>	<b>499</b>	<b>37%</b>	<b>352</b>	<b>26%</b>	<b>293</b>	<b>22%</b>	<b>351</b>	<b>26%</b>	<b>291</b>	<b>21%</b>	<b>2.00</b>	<b>เพิ่มขึ้น</b>
<b>ภาคตะวันตก (2)</b>																	
23	ศรีนครินทร์ (2)	กาญจนบุรี	17,745	10,265	7,480	13,426	76%	15,787	89%	5,522	31%	15,569	88%	5,304	30%	218.00	เพิ่มขึ้น
24	วชิราลงกรณ (2)	กาญจนบุรี	8,860	3,012	5,848	5,832	66%	8,025	91%	5,013	57%	7,759	88%	4,747	54%	266.00	เพิ่มขึ้น
<b>รวมภาคตะวันตก</b>		<b>37.51%</b>	<b>26,605</b>	<b>13,277</b>	<b>13,328</b>	<b>19,258</b>	<b>72%</b>	<b>23,811</b>	<b>89%</b>	<b>10,535</b>	<b>40%</b>	<b>23,328</b>	<b>88%</b>	<b>10,051</b>	<b>38%</b>	<b>484.00</b>	<b>เพิ่มขึ้น</b>
<b>ภาคตะวันออก (6+4)</b>																	
25	ขุนด่านฯ	นครนายก	224	5.00	219	115	51%	194	87%	189	84%	189	84%	184	82%	5.00	เพิ่มขึ้น
26	คลองสียัด	ฉะเชิงเทรา	420	30.00	390	185	44%	231	55%	201	48%	228	54%	198	47%	3.00	เพิ่มขึ้น
27	บางพระ (3)	ชลบุรี	117	12.00	105	90	77%	61	52%	49	42%	60	51%	48	41%	1.00	เพิ่มขึ้น
28	หนองปลาไหล(3)	ระยอง	164	13.75	150	122	75%	108	66%	94	58%	110	67%	96	59%	-2.00	ลดลง
29	ประแสร์ (3)	ระยอง	295	20.00	275	182	62%	178	60%	158	54%	181	61%	161	55%	-3.00	ลดลง
30	มาบประชัน (3)	ระยอง	17	0.72	16	9	54%	11	66%	10	62%	11	67%	10.33	62%	-0.09	ลดลง
31	หนองค้อ (3)	ระยอง	21	1.00	20	17	81%	10	49%	9	44%	10	49%	9.48	44%	-0.03	ลดลง
32	ดอกกราย (3)	ระยอง	79	3.00	76	54	68%	47	59%	44	55%	47	59%	43.80	55%	-0.25	ลดลง
33	คลองใหญ่ (3)	ระยอง	45	3.00	42	30	66%	24	54%	21	47%	24	52%	20.62	45%	0.84	เพิ่มขึ้น
34	นคมสันทรจินดา	ปราจีนบุรี	295	19.00	276	133	45%	204	69%	185	63%	170	58%	151.00	51%	34.00	เพิ่มขึ้น
<b>รวมภาคตะวันออก</b>		<b>2.37%</b>	<b>1,678</b>	<b>107</b>	<b>1,570</b>	<b>937</b>	<b>56%</b>	<b>1,068</b>	<b>64%</b>	<b>961</b>	<b>57%</b>	<b>1,030</b>	<b>61%</b>	<b>922</b>	<b>55%</b>	<b>38.47</b>	<b>เพิ่มขึ้น</b>
<b>ภาคใต้ (4)</b>																	
35	แก่งกระจาน	เพชรบุรี	710	65	645	334	47%	773	109%	708	100%	732	103%	667	94%	41.00	เพิ่มขึ้น
36	ปราณบุรี	ประจวบคีรีขันธ์	391	18	373	207	53%	335	86%	317	81%	301	77%	283	72%	34.00	เพิ่มขึ้น
37	รัชชประภา (2)	สุราษฎร์ธานี	5,639	1,352	4,287	4,318	77%	4,915	87%	3,563	63%	4,885	87%	3,533	63%	30.00	เพิ่มขึ้น
38	บางลา (2)	ยะลา	1,454	276	1,178	899	62%	760	52%	484	33%	784	54%	508	35%	-24.00	ลดลง
<b>รวมภาคใต้</b>		<b>11.55%</b>	<b>8,194</b>	<b>1,711</b>	<b>6,483</b>	<b>5,758</b>	<b>70%</b>	<b>6,784</b>	<b>83%</b>	<b>5,072</b>	<b>62%</b>	<b>6,702</b>	<b>82%</b>	<b>4,991</b>	<b>61%</b>	<b>81.00</b>	<b>เพิ่มขึ้น</b>
<b>รวมทั้งประเทศ</b>		<b>100%(38)</b>	<b>71,031</b>	<b>23,548</b>	<b>47,482</b>	<b>46,450</b>	<b>65%</b>	<b>51,974</b>	<b>73%</b>	<b>28,409</b>	<b>40%</b>	<b>50,597</b>	<b>71%</b>	<b>27,028</b>	<b>38%</b>	<b>1,380.47</b>	<b>เพิ่มขึ้น</b>

ที่มาข้อมูล : ตารางสรุปสภาพน้ำในอ่างเก็บน้ำขนาดใหญ่ทั่วประเทศ และตารางสรุปสภาพน้ำในอ่างเก็บน้ำภาคตะวันออก กรมชลประทาน

หมายเหตุ :

- อ่างเก็บน้ำขนาดใหญ่ หมายถึง อ่างเก็บน้ำที่มีความจุตั้งแต่ 100 ล้าน ลบ.ม. ขึ้นไป
- เป็นอ่างเก็บน้ำอยู่ในความรับผิดชอบของการไฟฟ้าฝ่ายผลิตแห่งประเทศไทย(10) นอกนั้นอยู่ในความรับผิดชอบของกรมชลประทาน (28)
- เป็นอ่างเก็บน้ำขนาดกลางที่มีความสำคัญต่อการอุตสาหกรรมและการประปา ของลุ่มน้ำชายฝั่งทะเลตะวันออก
- ที่มา : กรมชลประทาน และการไฟฟ้าฝ่ายผลิตแห่งประเทศไทย
- จังหวัดที่มีอ่างเก็บน้ำขนาดใหญ่มีจำนวน 26 จังหวัด ไม่มี 50 จังหวัด

รศ. หมายถึง ระดับเก็บกักของอ่าง



ศูนย์เขล



ศูนย์ป้องกันกักตุนน้ำ กรมทรัพยากรน้ำ

### ลำดับของเขื่อนตามความจ

- ศรีนครินทร์ 2.ภูมิพล 3.สิริกิติ์ 4.วชิราลงกรณ 5.รัชชประภา
- ลุมพินี 7.สิรินธร 8.บางลา 9.ลำปาว 10.ป่าสัก

### ลำดับของเขื่อนตามปริมาณน้ำใช้การได้

- ภูมิพล 2.ศรีนครินทร์ 3.สิริกิติ์ 4.วชิราลงกรณ 5.รัชชประภา
- ลำปาว 7.ลุมพินี 8.บางลา 9.สิรินธร 10.ป่าสัก

## เฝ้าระวังอีสาน-ตอ.-ภาคใต้' เสี่ยงอันตรายน้ำท่วม-น้ำป่า

กรมอุตุนิยมวิทยารายงานลักษณะอากาศทั่วไปว่า ประเทศไทยมีฝนลดลง แต่ยังคงมีฝนตกหนักบางพื้นที่บริเวณภาคตะวันออกเฉียงเหนือ ภาคตะวันออก และภาคใต้ฝั่งตะวันตก ขอให้ประชาชนในบริเวณดังกล่าวระวังอันตรายจากฝนตกหนักและฝนที่ตกสะสม ที่ทำให้เกิดน้ำท่วมฉับพลัน น้ำป่าไหลหลากไว้ด้วย สำหรับทะเลอันดามันมีคลื่นสูงประมาณ ๒ เมตร บริเวณที่มีฝนฟ้าคะนองทะเลมีคลื่นสูงมากกว่า ๒ เมตร ส่วนอ่าวไทยตอนบนมีคลื่นสูง ๑-๒ เมตร ขอให้ชาวเรือเดินเรือด้วยความระมัดระวัง

### พยากรณ์อากาศสำหรับประเทศไทยตั้งแต่เวลา ๐๖:๐๐ วันนี้ ถึง ๐๖:๐๐ วันพรุ่งนี้.

ภาคเหนือ มีเมฆมาก กับมีฝนฟ้าคะนอง ร้อยละ ๖๐ ของพื้นที่ ส่วนมากบริเวณจังหวัดแม่ฮ่องสอน เชียงใหม่ เชียงราย ลำพูน ลำปาง สุโขทัยแพร่ น่าน อุตรดิตถ์ พิษณุโลก เพชรบูรณ์ และตาก อุณหภูมิต่ำสุด ๒๓-๒๕ องศาเซลเซียส อุณหภูมิสูงสุด ๓๑-๓๔ องศาเซลเซียส ลมตะวันตกเฉียงใต้ ความเร็ว ๑๕-๓๐ กม./ชม.

ภาคตะวันออกเฉียงเหนือ มีเมฆมาก กับมีฝนฟ้าคะนอง ร้อยละ ๔๐ ของพื้นที่ และมีฝนตกหนักบางแห่ง บริเวณจังหวัดหนองคาย บึงกาฬ สกลนคร และนครพนม อุณหภูมิต่ำสุด ๒๓-๒๕ องศาเซลเซียส อุณหภูมิสูงสุด ๓๒-๓๔ องศาเซลเซียส ลมตะวันตกเฉียงใต้ ความเร็ว ๑๕-๓๐ กม./ชม.

ภาคกลาง มีเมฆเป็นส่วนมาก กับมีฝนฟ้าคะนอง ร้อยละ ๔๐ ของพื้นที่ ส่วนมากบริเวณจังหวัดราชบุรี กาญจนบุรี อุทัยธานี ชัยนาท นครสวรรค์ ลพบุรี และสระบุรี อุณหภูมิต่ำสุด ๒๒-๒๕ องศาเซลเซียส อุณหภูมิสูงสุด ๓๓-๓๕ องศาเซลเซียส ลมตะวันตกเฉียงใต้ ความเร็ว ๑๕-๓๐ กม./ชม.

ภาคตะวันออก มีเมฆมาก กับมีฝนฟ้าคะนอง ร้อยละ ๔๐ ของพื้นที่ และมีฝนตกหนักบางแห่ง บริเวณจังหวัดสระแก้ว และจันทบุรี อุณหภูมิต่ำสุด ๒๓-๒๗ องศาเซลเซียส อุณหภูมิสูงสุด ๓๑-๓๔ องศาเซลเซียส ลมตะวันตกเฉียงใต้ ความเร็ว ๑๕-๓๕ กม./ชม. ทะเลมีคลื่นสูง ๑-๒ เมตร บริเวณที่มีฝนฟ้าคะนองคลื่นสูงประมาณ ๒ เมตร

ภาคใต้ (ฝั่งตะวันออก) มีเมฆเป็นส่วนมาก กับมีฝนฟ้าคะนอง ร้อยละ ๖๐ ของพื้นที่ ส่วนมากบริเวณจังหวัดสุราษฎร์ธานี นครศรีธรรมราช สงขลา ปัตตานี และนราธิวาส อุณหภูมิต่ำสุด ๒๔-๒๖ องศาเซลเซียส อุณหภูมิสูงสุด ๓๓-๓๕ องศาเซลเซียส ลมตะวันตกเฉียงใต้ ความเร็ว ๑๕-๓๕ กม./ชม. ทะเลมีคลื่นสูง ๑-๒ เมตร ห่างฝั่งมีคลื่นสูงประมาณ ๒ เมตร

ภาคใต้ (ฝั่งตะวันตก) มีเมฆเป็นส่วนมาก กับมีฝนฟ้าคะนอง ร้อยละ ๖๐ ของพื้นที่ และมีฝนตกหนักบางแห่ง บริเวณจังหวัดกระบี่ ตรัง และสตูล อุณหภูมิต่ำสุด ๒๔-๒๖ องศาเซลเซียส อุณหภูมิสูงสุด ๓๑-๓๓ องศาเซลเซียส ลมตะวันตกเฉียงใต้ ความเร็ว ๒๐-๓๕ กม./ชม. ทะเลมีคลื่นสูงประมาณ ๒ เมตร บริเวณที่มีฝนฟ้าคะนองคลื่นสูงมากกว่า ๒ เมตร

กรุงเทพมหานครและปริมณฑล มีเมฆเป็นส่วนมาก กับมีฝนฟ้าคะนอง ร้อยละ ๔๐ ของพื้นที่ อุณหภูมิต่ำสุด ๒๕-๒๗ องศาเซลเซียส อุณหภูมิสูงสุด ๓๒-๓๔ องศาเซลเซียส ลมตะวันตกเฉียงใต้ ความเร็ว ๑๕-๓๐ กม./ชม.

### อธิบดีกรมชลฯสั่งระบายน้ำท้ายเขื่อนเพชรเพิ่ม ประสานผู้ว่าฯคุมพื้นที่

อธิบดีกรมชลฯเผยวันนี้ปรับเพิ่มระบายน้ำท้ายเขื่อนเพชร ผันน้ำออกคลอง ดี๙ ดันลงอ่าวไทย ลดผลกระทบเขตเมือง พร้อมประสานผู้ว่าฯเร่งคุมพื้นที่ท่วมตัวเมืองเพชรบุรี สทนช.รับระบายจากเขื่อนแก่งกระจาน มีน้ำเกิน๑๐๙ %

นายทองเปลว กองจันทร์ อธิบดีกรมชลประทาน เปิดเผยว่า วันนี้ได้ปรับแผนบริหารจัดการน้ำในแม่น้ำเพชรบุรีซึ่งมีปริมาณเพิ่มขึ้น ขณะนี้ระบายน้ำท้ายเขื่อนเพชรอยู่ที่ ๑๖๐-๑๖๕ ลบ.ม.ต่อวินาที ซึ่งจะต้องระบายในระดับนี้จนกว่าปริมาณน้ำที่ระบายจากเขื่อนแก่งกระจานจะลดลงอยู่ในเกณฑ์ที่เหมาะสม ทั้งนี้ในส่วนแนวทางการบริหารจัดการที่สำคัญเพื่อลดปริมาณน้ำที่ไหลผ่านเขื่อนเพชรให้ไม่เกินเกณฑ์ควบคุมที่ ๑๕๐ ลบ.ม.ต่อวินาที ซึ่งเป็นอัตราที่ลำนํ้าเพชรบุรี ไหลผ่านตัวเมืองรับได้สูงสุดจะทำโดยการตัดยอดน้ำก่อนถึงเขื่อนเพชร เพิ่มปริมาณน้ำเข้าคลองส่งน้ำทั้งฝั่งซ้ายและฝั่งขวารวม ๔ สาย จากเดิมผันน้ำเข้า ๙๐ ลบ.ม.ต่อวินาที ได้เปิดขยายทางน้ำให้รับได้เพิ่มถึง ๑๒๐ ลบ.ม.ต่อวินาที และรับน้ำเข้าคลอง D๙ ออกทะเลที่ปึกเตียน อำเภอบ้านลาดทางหนึ่ง เพื่อลดปริมาณน้ำที่จะระบายท้ายเขื่อนเพชร

สำหรับปริมาณน้ำที่ระบายจากเขื่อนเพชรไปยังอำเภอเมืองเพชรบุรีสูงกว่าเกณฑ์ที่ลำนํ้าเพชรบุรี ที่ตัวเมืองรับได้ที่อัตรา ๑๕๐ ลบ.ม.ต่อวินาที จึงทำให้เมื่อเวลา ๐๕.๐๐ นาฬิกาวันนี้ (๒๒ สิงหาคม) มีน้ำล้นตลิ่งเข้าสู่พื้นที่ลุ่มต่ำ ๔ จุด อีกมาตรการสำคัญที่กรมชลประทานร่วมกับจังหวัดและหน่วยงานที่เกี่ยวข้องได้ทำไปก่อนหน้านี้และขณะนี้ได้ทำเพิ่มคือ การเสริมแนวป้องกันน้ำในบริเวณพื้นที่ลุ่มต่ำ นำกระสอบทรายไปปิดท่อบริเวณน้ำเพื่อป้องกันน้ำดันออกตามท่อมา ส่วนบริเวณที่มีน้ำซึมเข้ามาได้



เตรียมเครื่องสูบน้ำไว้เพื่อเร่งสูบลับสู่แม่น้ำเพชรบุรี นอกจากนี้ยังมีเครื่องผลักดันน้ำ ๓๓ เครื่องเป็นระยะๆ ในลำน้ำเพชรบุรีทำงานอยู่ตลอดเวลาเพื่อเร่งผลักดันน้ำในจุดที่น้ำไหลช้า ส่วนที่ปลายน้ำมีเรือผลักดันน้ำรวม ๒๖ ลำเร่งระบายน้ำแม่น้ำเพชรบุรีออกสู่อ่าวไทยให้เร็วที่สุด ทั้งนี้เพื่อจำกัดการขยายวงของภาวะน้ำล้นตลิ่งในเมืองเพชรบุรี ให้ส่งผลกระทบต่อชุมชนแลพื้นที่เศรษฐกิจน้อยที่สุด

ผู้สื่อข่าวรายงานว่าเมื่อเวลา ๑๐.๐๐ น.วันนี้เริ่มไหลเข้าท่วมถนนเมืองเพชรบุรี และถนนหลายสายในเขตเทศบาลเมืองเพชรบุรี เริ่มมีน้ำจากแม่น้ำเพชรบุรีทะลักเข้าท่วม ประชาชนเร่งเสริมแนวกระสอบทราย

นายสำเริง แสงภู่วงค์ รองเลขาธิการสำนักงานทรัพยากรน้ำแห่งชาติ (สทนช.) ในฐานะผู้อำนวยการศูนย์เฉพาะกิจชั่วคราวในภาวะวิกฤต เปิดเผยว่าสถานการณ์น้ำ จ.เพชรบุรียังน่าห่วง รับการระบายน้ำจากเขื่อนแก่งกระจาน โดยให้ทุกหน่วยเร่งให้ความช่วยเหลือและระบายน้ำออกจากพื้นที่น้ำท่วมต่อเนื่อง ขณะนี้เขื่อนแก่งกระจาน มีปริมาณน้ำ ๗๗๓ ล้าน ลบ.ม. คิดเป็น ๑๐๙% น้ำล้นทางระบายน้ำ (Spillway) สูง ๑.๓๗ ม. ลดลงจากเมื่อวาน ๗ ซม. คิดเป็นปริมาณน้ำไหลเข้า ๑๙.๔๑ ล้าน ลบ.ม. ลดจากเมื่อวาน ๖.๒ ล้าน ลบ.ม. ขณะที่ปริมาณการระบายน้ำยังคงสูงแต่มีแนวโน้มทรงตัวอยู่ที่ ๒๒.๗๕ ล้าน ลบ.ม. สำหรับสภาพน้ำในพื้นที่ท้ายน้ำ ระดับน้ำในแม่น้ำเพชรบุรี เมื่อเวลา ๐๕.๐๐ น. บริเวณ อ.แก่งกระจาน จ.เพชรบุรี สูงกว่าระดับตลิ่งที่สถานีวัดกรมชลประทาน ๓ ซม. แนวโน้มลดลง

ส่วนที่ อ.เมืองเพชรบุรี จ.เพชรบุรี สูงกว่าระดับตลิ่งที่สถานีวัดกรมชลประทาน ๓๙ ซม. แต่ยังไม่ล้นคันกั้นน้ำชั่วคราวและถาวรของเทศบาลที่ได้เสริมจากระดับตลิ่งเดิมซึ่งมีความสูงเฉลี่ยประมาณ ๔๐ - ๖๐ ซม. เพื่อป้องกันน้ำทะลักเข้าพื้นที่ชุมชนเมือง และเขตเศรษฐกิจ

อย่างไรก็ตาม เนื่องจากระดับน้ำยังคงมีแนวโน้มเพิ่มขึ้น ทุกหน่วยงานได้เร่งให้ความช่วยเหลือพร้อมทั้งระบายน้ำออกจากพื้นที่น้ำเอ่อล้นในชุมชนหรือพื้นที่ลุ่มต่ำ โดยสนับสนุนเครื่องจักร เครื่องมือ อุปกรณ์ต่างๆ ทั้งเครื่องสูบน้ำ รถสูบน้ำท่วมขัง รถสูบน้ำระยะไกล เรือยนต์ผลักดันน้ำ เครื่องผลักดันน้ำ รถบรรทุกขนย้ายผู้ประสบภัย รวมถึงเรือพาย เรือท้องแบนเพื่อการสัญจรทางน้ำสนับสนุนในพื้นที่อย่างเต็มที่ด้วย

สถานการณ์ฝนตกหนักบางพื้นที่ โดยมีพื้นที่เสี่ยงภัยฝนตกหนักถึงหนักมาก ๑๔ จังหวัด ภาคตะวันออกเฉียงเหนือ หนองคาย บึงกาฬ นครพนม สกลนคร ภาคตะวันออก จันทบุรี ตราด ภาคใต้ ชุมพร ระนอง สุราษฎร์ธานี นครศรีธรรมราช พังงา กระบี่ ตรัง และ สตูล โดย ๒๔ ชั่วโมงที่ผ่านมา มีฝนตกปานกลางถึงหนักในภาคเหนือ ได้แก่ จ.น่าน ๘๒.๐ มม. เพชรบูรณ์ ๗๖.๖ มม. แม่ฮ่องสอน ๖๓.๒ มม. พิจิตร ๔๑.๘ มม. อุตรดิตถ์ ๓๘.๘ มม. พิษณุโลก ๓๗.๐ มม. ภาคกลาง นครสวรรค์ ๕๗.๔ มม. ภาคตะวันออกเฉียงเหนือ สกลนคร ๕๗.๔ มม. ภาคตะวันออก ตราด ๕๓.๐ มม. และ ภาคใต้ พังงา ๕๖.๕ มม.

ดังนั้น จากสถานการณ์ฝนที่ยังตกหลายพื้นที่ต่อเนื่อง ทางศูนย์ฯ ยังคงเฝ้าติดตามสถานการณ์น้ำในเขื่อนขนาดใหญ่ที่อยู่ในเกณฑ์เฝ้าระวังนอกจากเขื่อนแก่งกระจาน โดยเน้นย้ำตามข้อสั่งการของ พล.อ.ฉัตรชัย สาริกัลยะ รองนายกรัฐมนตรี ในการบริหารจัดการน้ำที่ต้องเร่งพร่องน้ำให้เต็มศักยภาพของลำน้ำท้ายน้ำ เพื่อรองรับปริมาณฝนที่ตกเหนือเขื่อนโดยประสานจังหวัด และพื้นที่เตรียมการป้องกันและช่วยเหลือพื้นที่ได้รับผลกระทบจากการระบายน้ำให้มากที่สุด ได้แก่ เขื่อนน้ำอูน จ.สกลนคร ปริมาณน้ำ ๕๓๔ ล้าน ลบ.ม. คิดเป็น ๑๐๓% เขื่อนวชิราลงกรณ จ.กาญจนบุรี มีปริมาณน้ำ ๘,๐๒๕ ล้าน ลบ.ม. คิดเป็น ๙๑% เขื่อนขุนด่านปราการชล จ.นครนายก ปริมาณน้ำ ๑๙๔ ล้าน ลบ.ม. คิดเป็น ๘๗% เขื่อนปรางบุรี จ.ประจวบคีรีขันธ์ ปริมาณน้ำ ๓๓๕ ล้าน ลบ.ม. ซึ่งปัจจุบันมีแผนระบายน้ำลงแม่น้ำปรางบุรีเพิ่มขึ้นเป็นวันละ ๑๐.๔๐ ล้าน ลบ.ม. คาดว่าระดับน้ำในแม่น้ำปรางบุรีวันนี้ (๒๒ ส.ค.๖๑) จะสูงขึ้นอีกไม่เกิน ๒๐ ซม.

### ดินภูเขาถล่มปิดทางบ่อเกลือ-เฉลิมพระเกียรติ คน ๑๑ หมู่บ้านเดือดร้อนหนัก

หลังฝนตกหนักต่อเนื่อง ทำดินภูเขาถล่มปิดเส้นทางสาย ๑๐๘๑ บ่อเกลือ-เฉลิมพระเกียรติ กองดินกว่า ๓ หมื่น ลบ.ม.สูง ๔ เมตร ตัดทางเข้า-ออก ๑๑ หมู่บ้าน ผู้คนกว่า ๕,๐๐๐ ชีวิตเดือดร้อนหนัก

ผู้สื่อข่าวรายงานว่า เกิดเหตุดินสไลด์ปิดเส้นทางหลวง หมายเลข ๑๐๘๑ เส้นทาง อ.บ่อเกลือ-อ.เฉลิมพระเกียรติ บริเวณบ้านจ้อม หมู่ที่ ๑ ต.ขุนน่าน อ.เฉลิมพระเกียรติ ทำให้ชาวบ้าน ๑๑ หมู่บ้านเขต ต.ขุนน่าน อ.เฉลิมพระเกียรติ กว่า ๕,๐๐๐ คน ถูกตัดขาดไม่สามารถเดินทางเข้าตัวอำเภอเฉลิมพระเกียรติเพื่อทำธุระ ติดต่อกับทางราชการ หรือไปโรงพยาบาลเฉลิมพระเกียรติ ตั้งแต่ ๑๘ ส.ค.เป็นต้นมา





กองดินที่สไลด์ตัวจากภูเขานั้นมีมากกว่า ๓๐,๐๐๐ ลูกบาศก์เมตร กองสูงประมาณ ๔ เมตร โดยประมาณการต้องใช้อรติสล้อบรรทุกดินเต็มคันอย่างน้อย ๒,๐๐๐ คัน

ล่าสุดนายศิริชัย ผูกใจเพื่อน ผู้อำนวยการแขวงทางหลวงที่ ๒ น่าน พร้อมด้วย พันเอก รัตนะ พัฒนโสภณ ผู้บังคับหน่วยเฉพาะกิจกรมทหารพรานที่ ๓๒ และนายชัยณรงค์ นันทาสาย นายอำเภอเฉลิมพระเกียรติ ได้เร่งเข้าติดตามความพยายามที่จะเปิดเส้นทาง โดยขณะนี้ต้องใช้รถแบ็กโฮ ๓ คันในการขุดดินออก ซึ่งต้องใช้ระยะเวลาประมาณ ๕ วัน จึงจะสามารถเปิดเส้นทางได้หนึ่งช่องจราจรเป็นการชั่วคราว และหลังจากนั้นจะใช้รถเกรดตัดดินทำแนวป้องกันเป็นขั้นบันได และตั้งถังน้ำมันเพื่อป้องกันดินสไลด์ซ้ำอีก

นายชัยณรงค์ นันทาสาย นายอำเภอเฉลิมพระเกียรติ เปิดเผยว่า ส่วนการช่วยเหลือชาวบ้านทั้ง ๑๑ หมู่บ้านที่เดือดร้อนเนื่องจากเส้นทางถูกปิด ขณะนี้หน่วยเฉพาะกิจกรมทหารพรานที่ ๓๒ กองกำลังผาเมือง และทางฝ่ายปกครองอำเภอเฉลิมพระเกียรติ จะจัดชุดเวรยาม และรถบริการรับส่งทั้งขาไป-กลับ รับชาวบ้านที่เดินเท้าข้ามกองดินไปส่งที่ตัวอำเภอเฉลิมพระเกียรติ เพื่อบรรเทาความเดือดร้อนให้กับชาวบ้านจนกว่าการขุดดินเปิดเส้นทางชั่วคราวจะใช้งานได้

เพราะถ้าจะเดินทางโดยรถยนต์จากหมู่บ้านไป อ.เฉลิมพระเกียรติต้องเปลี่ยนไปใช้เส้นทาง อ. บ่อเกลือ-อ. ปัว-อ. เชียงกลาง-อ. ทุ่งช้าง-อ.เฉลิมพระเกียรติ แต่ต้องอ้อมเกินกว่า ๑๐๐ กิโลเมตร แต่ถ้าใช้วิธีเดินเท้าข้ามกองดินสไลด์ก็จะใช้ระยะทางเพียงแค่ ๓๐ กิโลเมตรเท่านั้น (ผู้จัดการ)

### น้ำโขงที่หนองคายหนุนลำนํ้าสาขาเอ่อล้นกัดเซาะบ้านพัง

ชาวบ้านลำภูพาน อ.สังขม เดือดร้อนหนัก น้ำโขงไหลย้อนเข้าลำนํ้าสาขา น้ำกัดเซาะตลิ่ง เอ่อท่วมบ้านเรือนเรียกสวนไร่นาล่าสุดบ้านของยายทองคำ ชาตราช วัย ๖๔ ปี เพิ่งสร้างอยู่ได้ ๔ ปี ทรุดพังไปครึ่งหลัง

นางทองคำ ชาตราช (ชา-ติ-ราช) อายุ ๖๔ ปี อยู่บ้านเลขที่ ๒๒๓ หมู่ ๓ บ้านลำภูพาน ต.ผาตั้ง อ.สังขม จ.หนองคาย ได้พาสื่อมวลชนดูความเสียหายของบ้านที่พักอาศัยอยู่ได้รับผลกระทบจากอุทกภัย น้ำโขงไหลย้อนเข้าลำนํ้าโสม ซึ่งเป็นลำนํ้าสาขาทำให้เกิดน้ำกัดเซาะตลิ่ง ทำให้บ้านของนางทองคำด้านหลังของบ้านที่ติดกับลำนํ้าโสมพังทรุดลงไปครึ่งหลัง

นางทองคำ เล่าว่า ตนสร้างบ้านหลังนี้เมื่อ ๔ ปีก่อน อาศัยอยู่กับสามีและลูกสาว รวม ๔ คน ก่อนหน้านี้อันเมื่อสัปดาห์ที่ผ่านมา มีฝนตกหนักในพื้นที่ และน้ำโขงก็เริ่มสูงขึ้น จนกระทั่งวันที่ ๒๐ ส.ค.๖๑ ช่วงเวลาประมาณตีสอง ได้ยินเสียงน้ำกระทบตลิ่งดังครืนๆ ไม่นานบ้านซึ่งเป็นส่วนของห้องเก็บของก็พังลงในน้ำ ตู้เสื้อผ้า ตู้เก็บของ ข้าวของเครื่องใช้ในบ้านที่เก็บไว้ในห้องตกลงไปในน้ำ เครื่องใช้ไฟฟ้าหลายอย่างได้รับความเสียหาย

โชคดีที่ไม่มีใครได้รับบาดเจ็บ ก่อนหน้านี้อันเคยร้องขอความช่วยเหลือจากหน่วยงานรัฐแล้ว เพราะเคยเกิดเหตุการณ์น้ำกัดเซาะเช่นเดียวกันกับบ้านของเพื่อนบ้านพังเสียหายเช่นกัน แต่ก็ยังไม่ได้รับความช่วยเหลือ

หลังเกิดเหตุนายมงคล เพิ่งสมพาน นายก อบต.ผาตั้ง ได้นำเจ้าหน้าที่ออกตรวจสอบและได้พิจารณาความช่วยเหลือ โดยได้ให้ช่างประเมินราคาความเสียหาย พิจารณาแนวทางการช่วยเหลือ ซึ่งอาจจะมีทั้งส่วนของการปรับปรุงซ่อมแซม และช่วยเหลือเป็นเงินสมทบบางส่วน ไม่เพียงแคบ้านของนางทองคำเท่านั้น แต่ยังมีบ้านเรือนประชาชนที่อยู่ในแนวลำนํ้าโสมในพื้นที่ใกล้เคียง สุ่มเสี่ยงได้รับผลกระทบจากการถูกน้ำกัดเซาะตลิ่งอีกประมาณ ๒๐ หลัง

สำหรับแนวทางในระยะยาวต้องใช้งบประมาณในการทำแนวกันป้องกันน้ำกัดเซาะ ซึ่งอาจต้องขอรับการสนับสนุนจากหน่วยงานในจังหวัดหนองคายหรือส่วนกลางพิจารณา. (ผู้จัดการ)

### ชาวบ้านแพงอพยพหนีน้ำท่วม! น้ำโขงล้นตลิ่งหลังฝนตกหนัก-ลาวเร่งพร่องน้ำออกจากเขื่อน

น้ำโขงสูงขึ้นวิกฤต อ.บ้านแพงเร่งอพยพคน ย้ายสิ่งของหนีน้ำล้นตลิ่งท่วม ผู้ว่าฯ เตือนพื้นที่เสี่ยง ๔ อำเภอพร้อมรับมือพื้นที่เกษตรอ่วมรวมกว่า ๒ แสนไร่ เผยต้องรับน้ำทั้งจากฝนตกหนักทางภาคเหนือ และฝั่งลาวระบายออกจากเขื่อน

ผู้สื่อข่าวรายงานว่า ที่ อ.บ้านแพง จ.นครพนม นายสมบุญ ชนะหาญ ปลัดอำเภอหัวหน้างานฝ่ายความมั่นคง อ.บ้านแพง ได้ประสานงานกับเจ้าหน้าที่จากหน่วยงานที่เกี่ยวข้อง นำเจ้าหน้าที่ฝ่ายปกครอง กำลัง อส.ลงพื้นที่ตรวจสอบให้การช่วยเหลือ นำเรือท้องแบนลงพื้นที่ช่วยเหลือขนย้ายสิ่งของ อพยพชาวบ้านที่ได้รับผลกระทบจากปัญหาน้ำโขงเอ่อล้นตลิ่ง เข้าท่วมบ้านเรือนร้านค้า ร้านอาหาร ของชาวบ้านในเขตพื้นที่ อ.บ้านแพง



เนื่องจากในช่วง ๒-๓ วันที่ผ่านมาผลกระทบจากภาคเหนือมีฝนตกหนัก เกิดน้ำท่วม บวกกับทางฝั่ง สปป.ลาวมีการระบายน้ำจากเขื่อนหลายแห่ง ทำให้น้ำโขงมีปริมาณเพิ่มขึ้นรวดเร็ววันละประมาณ ๑๐-๒๕๐ เซนติเมตร ล่าสุดระดับน้ำอยู่ที่ประมาณเกือบ ๑๒ เมตร ทำให้บางจุดเกิดปัญหาน้ำโขงล้นตลิ่งเข้าท่วมบ้านเรือนเพราะมีระดับน้ำสูงเกินเขื่อนป้องกันตลิ่ง

โดยเฉพาะในพื้นที่บ้านดอนแพง ต.บ้านแพง อ.บ้านแพง ได้รับผลกระทบหนักเป็นรอบที่ ๒ หลังลดระดับได้ประมาณ ๒-๓ วัน สร้างความเดือดร้อนให้แก่ชาวบ้านมากกว่า ๓๐ หลังคาเรือนต้องช่วยกันขนย้ายสิ่งของออกจากบ้านเรือนป้องกันความเสียหาย ในส่วนของพื้นที่ อ.บ้านแพง ถือเป็น ๑ ใน ๑๒ อำเภอที่ได้รับผลกระทบจากน้ำโขงหนุนเอ่อท่วม จากพื้นที่ประกาศประสบภัยพิบัติทั้งจังหวัดรวม ๑๒ อำเภอ คาดว่ามีพื้นที่การเกษตรได้รับความเสียหายไม่ต่ำกว่า ๒ แสนไร่

เบื้องต้นจากการตรวจสอบข้อมูลพบว่า พื้นที่ อ.บ้านแพงได้รับผลกระทบจากปัญหาน้ำโขงเอ่อล้นเป็นพื้นที่รวม ๖ ตำบล มี ๑. ต.บ้านแพง ๒. ต.ไผ่ล้อม ๓. ต.นางัว ๔. ต.หนองแวง ๕. ต.โพหนอง ๖. ต.นาเข ส่งผลกระทบบรรวม ๔๙ หมู่บ้าน ๖๐๐ ครัวเรือน และมีพื้นที่การเกษตร นาข้าวได้รับความเสียหายแล้วไม่ต่ำกว่า ๓,๐๐๐ ไร่

ทางด้าน นายสมชาย วิทย์ดำรงค์ ผู้ว่าราชการจังหวัดนครพนม ได้ประสานหน่วยงานที่เกี่ยวข้องแจ้งเตือนให้ประชาชนในพื้นที่เสี่ยงตลิ่งน้ำโขงรวม ๔ อำเภอ มี อ.บ้านแพง อ.ท่าอุเทน อ.เมือง และ อ.ธาตุพนม รวมถึงพื้นที่อำเภอที่ติดลำน้ำสาขาเผ่าละวังติดตามสถานการณ์ตลอด ๒๔ ชั่วโมง

นอกจากนี้ยังได้ประสานชลประทานประเมินสถานการณ์น้ำ เร่งระบายน้ำจากลำน้ำเก่า ลำน้ำอูน และลำน้ำสงคราม ซึ่งเป็นแม่น้ำสาขาสายหลักที่ยังมีปัญหาเกินปริมาณความจุประมาณ ๑๐ เปอร์เซ็นต์ ให้สามารถระบายลงน้ำโขงได้เร็วที่สุด ลดปัญหาเอ่อท่วม เตรียมพร้อมรับมือหากมีฝนตกหนักในพื้นที่ และเตรียมพร้อมเจ้าหน้าที่เผ่าละวังคอยติดตามให้การช่วยเหลือต่อเนื่องหากมีพื้นที่เกิดน้ำท่วมฉับพลัน (ผู้จัดการ)

### เพชรบุรีน้ำท่วมแล้ว-จนท.เร่งเข้าช่วย

น้ำเริ่มท่วมถนนหลายสายในเขตเทศบาลเมืองเพชรบุรีแล้ว เจ้าหน้าที่ระดมเครื่องสูบน้ำเร่งระบาย ขณะ ผบ.มทบ.๑๕ ส่งทหารเข้าช่วย

นายธนภัทร ณ ระนอง นายอำเภอเมืองเพชรบุรี เปิดเผยกับสำนักข่าว ไอ.เอ็น.เอ็น. ว่า ขณะนี้มีปริมาณน้ำเริ่มเอ่อล้นเข้าท่วมพื้นที่บริเวณที่เป็นพื้นที่ลุ่มต่ำ ถนนหลายสาย อาทิ ถนนพงษ์สุริยา ถนนรอบตลาดสด ๑๘ เมตร และถนนคนเดินข้างจวนผู้ว่าราชการจังหวัดเพชรบุรี สูงประมาณ ๕-๑๐ เซนติเมตร และมีแนวโน้มเพิ่มสูงขึ้นเรื่อยๆ ซึ่งทางเทศบาลเมืองเพชรบุรีได้นำเครื่องสูบน้ำขนาดใหญ่มาติดตั้งเพื่อช่วยเร่งระบายน้ำเพื่อไม่ให้พี่น้องประชาชนได้รับผลกระทบ (อ่านข่าว :: เทียงวันนี้ น้ำอาจเข้าท่วมตัวเมืองเพชรบุรี)

ด้าน มณฑลทหารบกที่ ๑๕ นำโดย พล.ต. สุรินทร์ นิลเหลือง ผู้บัญชาการมณฑลทหารบกที่ ๑๕ ได้สั่งการให้กำลังพลลงพื้นที่เข้าช่วยเหลือพี่น้องประชาชนในทันที และช่วยอำนวยความสะดวกด้านการจราจรตามถนนในจุดที่มีน้ำท่วมขัง ทั้งนี้ทางกองร้อยบรรเทาสาธารณภัย มณฑลทหารบกที่ ๑๕ พร้อมด้วย สำนักงานป้องกันและบรรเทาสาธารณภัยจังหวัดเพชรบุรี เหล่ากาชาดจังหวัดเพชรบุรี และหน่วยงานที่เกี่ยวข้อง ได้เตรียมการกำลังพลและอุปกรณ์ช่วยเหลือ ตลอดจนจูงยั้งชีพไว้แจกจ่ายให้การช่วยเหลือพี่น้องประชาชนที่ประสบปัญหาอุทกภัยแล้ว (ไอ เอ็น เอ็น)

