



# รายงานการเฝ้าระวังติดตามสถานการณ์น้ำ ๒๔ ชั่วโมง

ศูนย์ป้องกันวิกฤติน้ำ กรมทรัพยากรน้ำ กระทรวงทรัพยากรธรรมชาติและสิ่งแวดล้อม  
โทรศัพท์ ๐ ๒๒๕๘ ๖๖๓๑ โทรสาร ๐ ๒๒๕๘ ๖๖๒๙ <http://www.dwr.go.th>

รายงานฉบับที่ ๔๖๗/๒๕๖๑

เวลา ๐๘.๐๐น.

วันที่ ๒๓ สิงหาคม ๒๕๖๑

เรื่อง รายงานการเฝ้าระวังติดตามสถานการณ์น้ำ ๒๔ ชั่วโมง

เรียนรมว.ทส. เลขาธิการ รมว.ทส.ปท.ทส. รอง ปท.ทส. อทน. รอง อทน. และหน่วยงานที่เกี่ยวข้อง

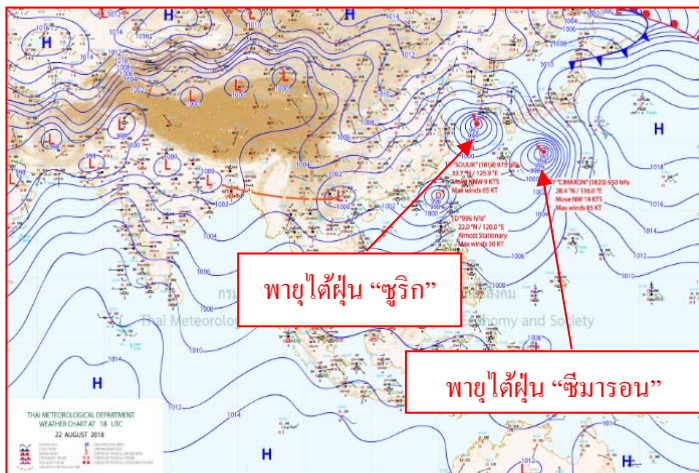
กรมทรัพยากรน้ำขอรายงานการเฝ้าระวังและติดตามสถานการณ์น้ำ ประจำวันที่ ๒๓ สิงหาคม ๒๕๖๑ ดังนี้

## ๑. สภาวะอากาศ เวลา ๐๖.๐๐ น. (ที่มา: กรมอุตุนิยมวิทยา)

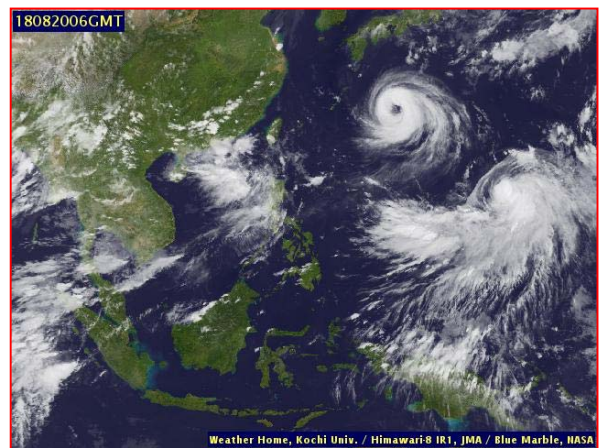
พยากรณ์อากาศ ๒๔ ชั่วโมงข้างหน้า ประเทศไทยมีปริมาณฝนเพิ่มขึ้น กับมีฝนตกหนักบางพื้นที่บริเวณภาคเหนือ ภาคตะวันออกเฉียงเหนือตอนบน ภาคตะวันออก และภาคใต้ ขอให้ประชาชนในบริเวณดังกล่าวระวังอันตรายจากฝนตกหนักและฝนตกสะสม ที่ทำให้เกิดน้ำท่วมฉับพลัน น้ำป่าไหลหลากไว้ด้วย สำหรับทะเลอันดามันมีคลื่นสูงประมาณ ๒ เมตร บริเวณที่มีฝนฟ้าคะนองคลื่นสูงมากกว่า ๒ เมตร ส่วนอ่าวไทยตอนบนมีคลื่นสูง ๑-๒ เมตร ขอให้ชาวเรือเดินเรือด้วยความระมัดระวัง

อนึ่ง พายุดีเปรสชัน มีศูนย์กลางอยู่บริเวณชายฝั่งทางตอนใต้ของเกาะไต้หวัน ประเทศจีน โดยพายุนี้เกือบไม่เคลื่อนที่ และไม่มีผลกระทบต่อลักษณะอากาศ ของประเทศไทย ขอให้ผู้ที่จะเดินทางผ่านบริเวณดังกล่าวตรวจสอบสภาพอากาศก่อนออกเดินทางด้วย

สำหรับผู้ที่จะเดินทางไปประเทศเกาหลี และตอนใต้ของประเทศญี่ปุ่น ขอให้ตรวจสอบสภาพอากาศก่อนออกเดินทาง เนื่องจากมีพายุไต้ฝุ่น “ซูลิก” (SOULIK) และพายุไต้ฝุ่น “ซีมารอน” (CIMARON) กำลังจะเคลื่อนผ่านบริเวณดังกล่าว ในช่วงวันที่ ๒๓-๒๔ สิงหาคม ๒๕๖๑

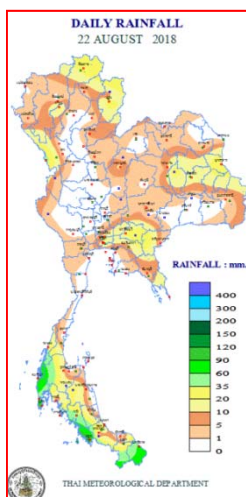


แผนที่อากาศ วันที่ ๒๓ ส.ค. ๒๕๖๑ เวลา ๐๑.๐๐น.



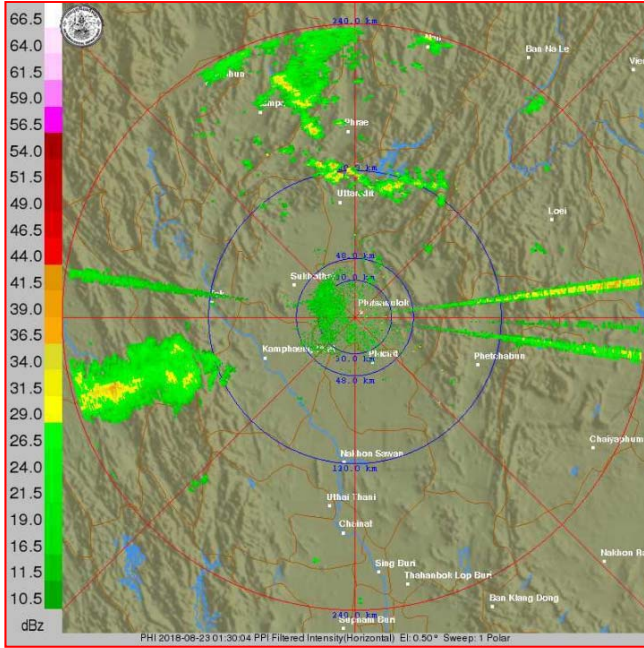
ภาพถ่ายดาวเทียม วันที่ ๒๐ ส.ค. ๒๕๖๑ เวลา ๑๓.๐๐น.

## ๒. ปริมาณฝนสะสม ณ เวลา ๐๗.๐๐ น. (เมื่อวาน) - ๐๗.๐๐ น. (วันนี้) (ที่มา: กรมอุตุนิยมวิทยา)

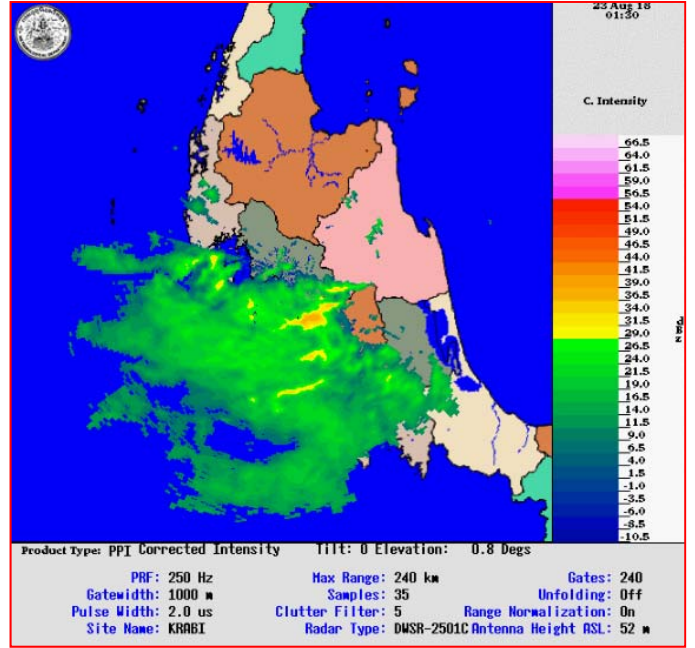


จุดตรวจวัด	ปริมาณฝน (มม.)
จ.สตูล	๑๒๖.๕
จ.ภูเก็ต	๑๐๒.๒
จ.กระบี่ (เกาะลันตาป)	๕๖.๘
จ.เชียงใหม่ (ดอยอ่างขาง)	๔๔.๐
จ.ตาก (แม่สอด)	๔๓.๗
จ.มุกดาหาร	๓๓.๔
จ.นครนายก	๓๓.๔

๓.เรดาร์ตรวจอากาศ ณ วันที่ ๒๓ สิงหาคม ๒๕๖๑ (ที่มา: กรมอุตุนิยมวิทยา)



สถานีพิษณุโลก เวลา ๐๘.๓๐ น.



สถานีกระบี่ เวลา ๐๘.๓๐ น.

จากเรดาร์ตรวจอากาศจะพบว่ามียกลุ่มเมฆฝนกระจายทั่วทุกภาคของประเทศไทย

๔.สถานการณ์น้ำในอ่างเก็บน้ำขนาดใหญ่ ณ วันที่ ๒๒ สิงหาคม ๒๕๖๑ (ที่มา: กรมชลประทาน)

สภาพน้ำในอ่างเก็บน้ำขนาดใหญ่ปริมาณน้ำในอ่างฯ ๕๑,๘๘๒ ล้าน ลบ.ม. คิดเป็นร้อยละ ๗๓ (ปริมาณน้ำใช้การได้ ๒๘,๓๓๙ ล้าน ลบ.ม. คิดเป็นร้อยละ ๖๐) ปริมาณน้ำในอ่างฯ เทียบกับปี ๒๕๖๐ (๔๖,๓๓๘ ล้าน ลบ.ม. คิดเป็นร้อยละ ๖๕) มากกว่าปี ๒๕๖๐ จำนวน ๕,๕๔๔ ล้าน ลบ.ม. ปริมาณน้ำไหลลงอ่างฯ จำนวน ๔๒๓.๔๘ ล้าน ลบ.ม. ปริมาณน้ำระบาย จำนวน ๒๒๐.๓๒ ล้าน ลบ.ม. สามารถรับน้ำได้อีก ๑๙,๐๖๔ ล้าน ลบ.ม.

อ่างเก็บน้ำ	ปริมาณน้ำในอ่าง		ปริมาณน้ำใช้การได้		ปริมาณน้ำไหลลงอ่าง		ปริมาณน้ำระบาย		ปริมาณน้ำรับได้อีก (ล้าน ม.³) (ความจุที่ รนส.- ปริมาณน้ำปัจจุบัน)
	ปริมาณ (ล้าน ม.³)	% น้ำเก็บกัก	ปริมาณ (ล้าน ม.³)	% น้ำใช้การ	วันนี้ (ล้าน ม.³)	เมื่อวาน (ล้าน ม.³)	วันนี้ (ล้าน ม.³)	เมื่อวาน (ล้าน ม.³)	
๑.ภูมิพล	๗,๙๗๘	๕๙	๔,๑๗๘	๔๓	๖๓.๐๒	๖๖.๘๗	๘.๐๐	๘.๐๐	๕,๔๘๔
๒.สิริกิติ์	๖,๙๐๓	๗๓	๔,๐๕๓	๖๑	๙๗.๑๑	๑๖๒.๓๘	๒๙.๘๙	๒๕.๑๗	๓,๖๐๕
๓.จุฬารัตน์	๙๗	๕๙	๖๐	๔๗	๐.๙๕	๐.๗๙	๑.๐๗	๑.๐๖	๘๔
๔.อุบลรัตน์	๖๘๕	๒๘	๑๐๔	๖	๑.๕๗	๓.๓๕	๔.๐๐	๑.๗๑	๓,๙๕๕
๕.ลำปาว	๑,๑๓๑	๕๗	๑,๐๓๑	๕๕	๒๓.๑๔	๑๒.๖๖	๑๒.๖๔	๑๒.๖๖	๑,๓๑๙
๖.สิรินธร	๑,๑๑๗	๕๗	๒๘๕	๒๕	๘.๔๐	๗.๖๕	๕.๗๘	๓.๐๐	๘๔๙
๗.ป่าสักชลสิทธิ์	๑๖๑	๑๗	๑๕๘	๑๖	๙.๖๘	๖.๕๕	๓.๕๒	๓.๔๗	๗๙๙
๘.ศรีนครินทร์	๑๕,๗๘๗	๘๙	๕,๕๒๒	๗๔	๕๖.๐๙	๖๘.๐๔	๑๘.๑๗	๒๐.๒๕	๒,๙๘๓
๙.วชิราลงกรณ์	๘,๐๒๕	๙๑	๕,๐๑๓	๘๖	๕๓.๗๙	๗๒.๑๘	๔๑.๙๕	๔๒.๐๐	๒,๙๗๕
๑๐.ขุนด่านปราการชล	๑๙๔	๘๗	๑๘๙	๘๖	๗.๕๙	๗.๓๗	๗.๓๙	๗.๔๖	๓๑
๑๑.รัชชประภา	๔,๙๑๕	๘๗	๓,๕๖๓	๘๓	๒๖.๕๓	๓๕.๖๗	๒๔.๓๙	๒๕.๑๕	๑,๒๒๙
๑๒.บางหลวง	๗๖๐	๕๒	๔๘๔	๔๑	๑.๗๘	๑.๐๗	๕.๐๕	๕.๐๘	๘๓๐

**๕. สถานการณ์น้ำในประเทศ ณ วันที่ ๒๐ - ๒๓ สิงหาคม ๒๕๖๑ (ที่มา: กรมชลประทาน)**

สถานี	แม่น้ำ	อำเภอ	จังหวัด	ระดับตลิ่ง (ม.รทก.)	ระดับน้ำ (ม.รทก.)				แนวโน้ม	เปรียบเทียบระดับตลิ่ง
					จันทร์	อังคาร	พุธ	พฤหัสบดี		
					๒๐ ส.ค.	๒๑ ส.ค.	๒๒ ส.ค.	๒๓ ส.ค.		
P.๑	ปิง	เมือง	เชียงใหม่	๓.๗๐	๒.๕๒	๒.๐๐	๑.๘๕	๑.๗๐	ลดลง	-๒
W.๑C	วัง	เมือง	ลำปาง	๕.๒๐	๐.๗๖	๐.๕๔	๐.๔๖	๐.๗๔	เพิ่มขึ้น	-๔.๔๖
Y.๑๖	ยม	บางระกำ	พิษณุโลก	๗.๓๐	๔.๔๖	๔.๕๔	๔.๖๘	๕.๑๙	เพิ่มขึ้น	-๒.๐๙
N.๗A	น่าน	เมือง	พิจิตร	๙.๘๗	๔.๕๖	๔.๔๘	๔.๙๗	๕.๘๔	เพิ่มขึ้น	-๕.๓๔
C.๒	เจ้าพระยา	เมือง	นครสวรรค์	๒๖.๒๐	๑๙.๖๘	๑๙.๕๐	๑๙.๔๓	๑๙.๕๗	เพิ่มขึ้น	-๖.๖๓
C.๑๓	เจ้าพระยา	สรรพยา	ชัยนาท	๑๖.๓๔	๗.๗๖	๗.๗๑	๗.๓๙	๗.๔๖	เพิ่มขึ้น	-๘.๘๘
M.๖A	มูล	สตึก	บุรีรัมย์	๖.๐๐	๐.๑๑	๐.๑๐	๐.๐๙	๐.๐๕	ลดลง	-๕.๙๕
M.๗	มูล	เมือง	อุบลราชธานี	๗.๐๐	๕.๐๖	๔.๙๙	๔.๙๑	๔.๘๕	ลดลง	-๒.๑๕
M.๑๙๑	ลำตะคอง	เมือง	นครราชสีมา	๓.๐๐	๑.๐๙	๑.๐๓	๑.๐๕	๑.๐๙	เพิ่มขึ้น	-๑.๙๑
M.๖๙	ลำเซบก	ตระการพืชผล	อุบลราชธานี	๗.๓๐	๔.๕๐	๔.๗๕	๔.๘๒	***	***	***
X.๖๔	คลองท่าแซะ	ท่าแซะ	ชุมพร	๑๗.๑๓	๑๐.๐๒	๑๐.๖๑	๙.๕๙	๙.๒๓	ลดลง	-๗.๙
X.๑๔๙	คลองกลาย	นบพิตำ	นครศรีธรรมราช	๓๓.๙๖	๒๙.๑๐	๒๙.๐๘	๒๙.๐๖	๒๙.๑๐	เพิ่มขึ้น	-๔.๘๖
X.๒๗๔	แม่น้ำโก-ลก	แว้ง	นราธิวาส	๒๔.๑๘	๑๘.๕๐	๑๘.๖๗	๑๘.๕๕	๑๙.๐๕	ลดลง	-๕.๑๓
X.๓๗A	แม่น้ำตาปี	พระแสง	สุราษฎร์ธานี	๑๐.๗๖	๙.๐๔	๙.๓๐	๙.๔๔	๙.๔๕	เพิ่มขึ้น	-๑.๓๑

\*\*\* ยังไม่ได้รับรายงาน

**๖. สถานการณ์น้ำในพื้นที่ลุ่มน้ำโขง ณ วันที่ ๒๒ สิงหาคม ๒๕๖๑ (ที่มา: Mekong River Commission (MRC))**

สถานี	ปริมาณฝน ๒๔ ชม. (มม)	ระดับอ้างอิง (ม.รทก.)	ระดับตลิ่ง (ม.)	ระดับน้ำ (ม.) ๒๒ ส.ค.	เปรียบเทียบระดับตลิ่ง	ระดับน้ำคาดการณ์ (ม.)			แนวโน้ม
						๒๓ ส.ค.	๒๔ ส.ค.	๒๕ ส.ค.	
อ.เชียงแสน จ.เชียงราย	๐.๐	๓๕๗.๑๑๐	๑๒.๘๐	๔.๙๖	-๗.๘๔	๔.๗๓	๔.๕๑	๔.๖๕	ลดลง
อ.เชียงคาน จ.เลย	๕.๐	๑๙๔.๑๑๘	๑๖.๐๐	๑๓.๗๐	-๒.๓	๑๓.๓๕	๑๓.๑๐	๑๒.๙๗	ลดลง
อ.เมือง จ.หนองคาย	๒.๔	๑๕๓.๖๔๘	๑๒.๒๐	๑๒.๐๙	-๐.๑๑	๑๑.๔๕	๑๑.๑๒	๑๐.๘๕	ลดลง
อ.เมือง จ.นครพนม	๓๙.๘	๑๓๐.๙๖๑	๑๒.๐๐	๑๑.๙๒	-๐.๐๘	๑๒.๐๘	๑๒.๑๙	๑๑.๙๑	เพิ่มขึ้น
อ.เมือง จ.มุกดาหาร	๘.๖	๑๒๔.๒๑๙	๑๒.๕๐	๑๑.๘๘	-๐.๖๒	๑๒.๐๓	๑๒.๑๑	๑๒.๑๖	ทรงตัว
อ.โขงเจียม จ.อุบลราชธานี	๐.๐	๘๙.๐๓๐	๑๔.๕๐	๑๓.๘๕	-๐.๖๕	๑๓.๗๖	๑๓.๙๑	๑๔.๐๕	เพิ่มขึ้น

**๖. สถานการณ์เตือนภัย Early Warning ณ วันที่ ๒๓ สิงหาคม ๒๕๖๑ (ที่มา: สำนักวิจัย พัฒนาและอุทกวิทยา กรมทรัพยากรน้ำ)**

[เวลา ๑๕.๐๐ น.(เมื่อวาน) - ๐๘.๐๐ น. (วันนี้)]

การแจ้งเตือน	สถานี	การแจ้งเตือน
<b>เตือนสีแดง (อพยพ)</b>	บ้านม่วงชุม ต.ศรี อ.เชียงของ จ.เชียงราย	ปริมาณฝนสะสม ๑๒ ชั่วโมง ๑๒๓.๕ มิลลิเมตร
<b>เตือนสีเหลือง (เตือนภัย)</b>	บ้านสวนป่า ต.ห้วยโรง อ.ร่องขาว จ.แพร่ บ้านมุงเหนือ ต.บ้านมุง อ.เนินมะปราง จ.พิษณุโลก บ้านปากกล้วย ต.สถาน อ.น่าน้อย จ.น่าน บ้านหัวทุ่ง ต.บ่อแก้ว อ.นาหมื่น จ.น่าน บ้านห้วยข่อยหล่อ ต.บ้านแซว อ.เชียงแสน จ.เชียงราย บ้านเขื่อนแก้ว ต.ถ้ำตอง อ.เมืองน่าน จ.น่าน บ้านแหลมหิน ต.หล่ออยู่ อ.ตะกั่วทุ่ง จ.พังงา	ปริมาณฝนสะสม ๑๒ ชั่วโมง ๑๐๓.๐ มิลลิเมตร ปริมาณฝนสะสม ๑๒ ชั่วโมง ๑๐๓.๕ มิลลิเมตร ระดับน้ำ ๒.๓๑ เมตร ระดับวิกฤต ๓.๐๐ เมตร ปริมาณฝนสะสม ๑๒ ชั่วโมง ๑๐๓.๕ มิลลิเมตร ปริมาณฝนสะสม ๑๒ ชั่วโมง ๑๐๐.๐ มิลลิเมตร ระดับน้ำ ๓.๕๑ เมตร ระดับวิกฤต ๔.๕๐ เมตร ปริมาณฝนสะสม ๑๒ ชั่วโมง ๑๑๗.๐ มิลลิเมตร
<b>เตือนสีเขียว (เฝ้าระวัง)</b>	บ้านเมืองแพม ต.ถ้ำลอด อ.ปางมะผ้า จ.แม่ฮ่องสอน บ้านห้วยข่อยหล่อ ต.บ้านแซว อ.เชียงแสน จ.เชียงราย บ้านห้วยเอียน ต.หลายาง อ.เวียงแก่น จ.เชียงราย	ปริมาณฝนสะสม ๑๒ ชั่วโมง ๘๗.๐ มิลลิเมตร ปริมาณฝนสะสม ๑๒ ชั่วโมง ๘๙.๐ มิลลิเมตร ปริมาณฝนสะสม ๑๒ ชั่วโมง ๘๕.๕ มิลลิเมตร



บ้านวังไผ่ ต.นาไร่หลวง อ.สองแคว จ.น่าน	ปริมาณฝนสะสม ๑๒ ชั่วโมง ๙๒.๐ มิลลิเมตร
บ้านแหลมหิน ต.ห้วยยาง อ.ตะกั่วทุ่ง จ.พังงา	ปริมาณฝนสะสม ๑๒ ชั่วโมง ๙๙.๕ มิลลิเมตร
บ้านทุ่งทราย ต.เวียง อ.เชียงของ จ.เชียงราย	ปริมาณฝนสะสม ๑๒ ชั่วโมง ๘๗.๐ มิลลิเมตร
บ้านบางหวาน ต.กมลา อ.กะทู้ จ.ภูเก็ต	ปริมาณฝนสะสม ๑๒ ชั่วโมง ๑๐๗.๐ มิลลิเมตร
บ้านนาเจริญ ต.แม่เปา อ.พญาเม็งราย จ.เชียงราย	ระดับน้ำ ๓.๐๑ เมตร ระดับวิกฤต ๔.๕๐ เมตร
บ้านดอย ต.โชคชัย อ.ดอยหลวง จ.เชียงราย	ปริมาณฝนสะสม ๑๒ ชั่วโมง ๘๘.๕ มิลลิเมตร
บ้านทุ่งทราย ต.เวียง อ.เชียงของ จ.เชียงราย	ปริมาณฝนสะสม ๑๒ ชั่วโมง ๙๙.๐ มิลลิเมตร
บ้านผาหลัก ต.ยอด อ.สองแคว จ.น่าน	ปริมาณฝนสะสม ๑๒ ชั่วโมง ๘๒.๕ มิลลิเมตร

#### ๗.สถานการณ์ธรณีพิบัติภัย ณ วันที่ ๒๒ สิงหาคม ๒๕๖๑ (ที่มา : กรมทรัพยากรธรณี)

เนื่องจากในช่วงหลายวันที่ผ่านมาบางพื้นที่เสี่ยงภัยดินถล่ม มีฝนตกต่อเนื่องและมีปริมาณน้ำฝนสะสมมาหลายวัน โดยเฉพาะภาคเหนือบริเวณจังหวัดแม่ฮ่องสอน ตาก เชียงใหม่ เชียงราย พะเยา น่าน อุตรดิตถ์ พิชณุโลก และเพชรบูรณ์ ภาคตะวันออกเฉียงเหนือ บริเวณจังหวัดเลย อุดรธานี และหนองคาย ภาคกลาง บริเวณจังหวัดกาญจนบุรี ภาคตะวันออก บริเวณจังหวัดจันทบุรี ตราด ระยอง และภาคใต้ บริเวณจังหวัดชุมพร ระนอง พังงา ภูเก็ต และกระบี่ ศูนย์ปฏิบัติการธรณีพิบัติภัยจึงได้ทำการเฝ้าระวังและติดตามสถานการณ์พิบัติภัยดินถล่มและน้ำป่าไหลหลากเป็นพิเศษ และจะทำการแจ้งอาสาสมัครเครือข่ายในพื้นที่เสี่ยงภัยต่อไป

#### ๘. เหตุการณ์วิกฤตน้ำปัจจุบัน ณ วันที่ ๒๓ สิงหาคม ๒๕๖๑ [เวลา ๑๕.๐๐ น.(เมื่อวาน) - ๐๘.๐๐ น. (วันนี้)]

**จ.เพชรบุรี** - น้ำในแม่น้ำเพชรขณะมีปริมาณมากและเพิ่มขึ้น โดยมวลน้ำก้อนใหญ่ระลอก ๒ จะมาถึงพื้นที่เมืองเพชร ในช่วงเที่ยงวันนี้ ขณะที่ถนนหลายสายในเขตเทศบาลเมืองเพชรบุรี เช่น ถนนพงษ์สุริยา ถนนรอบตลาดสด ๑๘ เมตร และถนนคนเดิน ข้างจวนผู้ว่าราชการจังหวัดเพชรบุรี ปริมาณน้ำเริ่มเอ่อล้นเข้าท่วมพื้นที่ผิวถนนที่เป็นพื้นที่ลุ่มต่ำ สูงประมาณ ๕-๑๐ เซนติเมตร และมีแนวโน้มเพิ่มสูงขึ้นเรื่อยๆ

**จ.พิจิตร** - ผู้ว่าราชการจังหวัดพิจิตร ประชุมหน่วยงานที่เกี่ยวข้อง เพื่อเตรียมรับมือสถานการณ์น้ำเหนือไหลหลาก หลังมีฝนตกชุกหนาแน่นในพื้นที่ภาคเหนือ และมีน้ำเหนือไหลบ่าลงมาอย่างต่อเนื่อง โดยเฉพาะแม่น้ำยม ที่ไหลผ่าน ๔ อำเภอ ประกอบไปด้วย อ.สามง่าม อ.โพธิ์ประทับช้าง อ.บึงนาราง และ อ.โพทะเล โดยเฉพาะ อ.สามง่าม เริ่มมีระดับน้ำเพิ่มสูงขึ้น ซึ่งเป็นพื้นที่แรกในการรับน้ำยม จาก จ.สุโขทัย และ อ.บางระกำ จ.พิษณุโลก พร้อมประกาศแจ้งเตือนประชาชนที่อาศัยอยู่ในพื้นที่เสี่ยงภัย และพื้นที่ลุ่มต่ำ ตลอดแนวแม่น้ำยม แม่น้ำน่าน รวมทั้งลำคลองสาขา ให้เฝ้าระวังและติดตามสถานการณ์น้ำล้นตลิ่ง น้ำท่วมฉับพลันอย่างใกล้ชิด

**จ.นครพนม** - ผู้ว่าราชการจังหวัดนครพนม ประสานหน่วยงานที่เกี่ยวข้องแจ้งเตือนให้ประชาชนที่มีบ้านเรือนอยู่ติดแม่น้ำโขง รวม ๔ อำเภอ ประกอบด้วย อ.บ้านแพง อ.ท่าอุเทน อ.เมือง และ อ.ธาตุพนม รวมถึงพื้นที่อำเภอที่ติดลำน้ำสาขา ให้เฝ้าระวังติดตามสถานการณ์น้ำตลอด ๒๔ ชั่วโมง

**จ.อุตรดิตถ์** - หลังฝนตกหนักต่อเนื่องทำให้ระดับน้ำในคลองตรอน อ.ตรอน จ.อุตรดิตถ์ เพิ่มสูง ไหลเชี่ยว จนกัดเซาะตลิ่งริมคลองบริเวณแปลงเกษตร และฐานฝักลูกเสื่อยูวกาชาด หลังโรงเรียนตรอนตรีสินธุ์ อ.ตรอน พังลงทุกวันเป็นแนวยาวกว่า ๒๐๐ เมตร ลำสูดน้ำกัดเซาะขยายวงกว้าง ทั้งต้นไม้ ป่าไผ่ แปลงเกษตร จมไปกับสายน้ำ ที่ดินโรงเรียนหายไปกว่า ๔ ไร่แล้ว

#### ๙. สถานการณ์อุทกภัย ณ วันที่ ๒๒ สิงหาคม ๒๕๖๑ (ที่มา : กรมป้องกันและบรรเทาสาธารณภัย)

##### อุทกภัย

๑. สถานการณ์อุทกภัย จากอิทธิพลพายุโซนร้อน “เบบินคา” (BEBINCA) และ มรสุมตะวันตกเฉียงใต้ ตั้งแต่วันที่ ๑๗-๒๒ ส.ค. ๖๑ ทำให้เกิดน้ำท่วมฉับพลัน น้ำป่าไหลหลาก น้ำล้นตลิ่ง และดินถล่ม ในพื้นที่ ๘ จังหวัด (น่าน เชียงราย ลำปาง พะเยา เชียงใหม่ แม่ฮ่องสอน เพชรบูรณ์ หนองคาย) ๔๗ อำเภอ ๑๗๔ ตำบล ๖๘๖ หมู่บ้าน ประชาชนได้รับผลกระทบ ๑๒,๐๓๒ครัวเรือน ๔๐,๑๕๗ คน ผู้เสียชีวิต ๔ ราย (จ.พะเยา น่าน เชียงราย หนองคาย) ปัจจุบันสถานการณ์คลี่คลายแล้วทั้งหมด

๒. สถานการณ์อุทกภัย จากอิทธิพลพายุโซนร้อน “เซินติญา” และ มรสุมตะวันตกเฉียงใต้ ตั้งแต่วันที่ ๑๗ ก.ค. – ๒๒ ส.ค. ๖๑ ทำให้เกิดน้ำท่วมฉับพลัน น้ำป่าไหลหลาก น้ำล้นตลิ่ง และดินถล่ม ในพื้นที่ ๓๒ จ. (กาญจนบุรี ตาก เชียงใหม่ แม่ฮ่องสอน พิจิตร นครสวรรค์ ตราด แพร่ เพชรบูรณ์ พิษณุโลก ประจวบคีรีขันธ์ ระนอง เพชรบุรี ลำปาง น่าน อุตรดิตถ์ อ่างางเจริญ พะเยา เชียงราย กาฬสินธุ์ นครพนม มุกดาหาร อุบลราชธานี บึงกาฬ สกลนคร ร้อยเอ็ด ยโสธร หนองคาย พังงา สุราษฎร์ธานี ชุมพร นครนายก) ๑๐๙ อำเภอ ๔๐๕ ตำบล ๒,๓๕๐ หมู่บ้าน ประชาชนได้รับผลกระทบ ๕๑,๑๖๑ ครัวเรือน ๑๔๙,๘๓๑ คน **ผู้เสียชีวิต ๒ ราย** (จ.สกลนคร จ.ชุมพร) **สถานการณ์คลี่คลายแล้ว ๒๙ จ.** (กาญจนบุรี ตาก เชียงใหม่ แม่ฮ่องสอน พิจิตร นครสวรรค์ แพร่ เพชรบูรณ์ พิษณุโลก ประจวบคีรีขันธ์ ลำปาง น่าน อุตรดิตถ์ พะเยา อ่างางเจริญ มุกดาหาร พังงา ร้อยเอ็ด หนองคาย ชุมพร ระนอง นครนายก ตราด เชียงราย สุราษฎร์ธานี สกลนคร ยโสธร **กาฬสินธุ์ อุบลราชธานี**) **ปัจจุบันยังคงมีสถานการณ์ ๓ จังหวัด** (นครพนม บึงกาฬ เพชรบุรี) ๑๓ อำเภอ ๖๕ ตำบล ๕๕๑ หมู่บ้าน ประชาชนได้รับผลกระทบ ๑๐,๗๕๘ ครัวเรือน ๓๒,๔๗๔ คน

#### ๑๐. การคาดหมายลักษณะอากาศ ๗ วันข้างหน้า (ระหว่างวันที่ ๒๒ – ๒๘ สิงหาคม ๒๕๖๑)

ในช่วงวันที่ ๒๓-๒๘ ส.ค. ๖๑ บริเวณประเทศไทยจะมีฝนเพิ่มขึ้น และมีฝนตกหนักบางแห่งบริเวณภาคเหนือ ภาคตะวันออกเฉียงเหนือ ภาคกลาง ภาคตะวันออก และภาคใต้ฝั่งตะวันตก สำหรับคลื่นลมบริเวณทะเลอันดามันมีคลื่นสูงประมาณ ๒ เมตร และบริเวณที่มีฝนฟ้าคะนองคลื่นสูงมากกว่า ๒ เมตร ส่วนอ่าวไทยตอนบนมีคลื่นสูง ๑-๒ เมตร

#### ๑๑. โครงการพัฒนาแหล่งน้ำ (กรมทรัพยากรน้ำ ข้อมูล ณ วันที่ ๖ สิงหาคม ๒๕๖๑)

ลำดับที่	ชื่อโครงการ	พื้นที่ดำเนินการ				ความจุเก็บกัก (ล้าน ลบ.ม.)	ปริมาณปัจจุบัน (ล้าน ลบ.ม.)
		ตำบล	อำเภอ	จังหวัด	ลุ่มน้ำหลัก		
๑	โครงการอนุรักษ์ฟื้นฟูแหล่งน้ำห้วยไม้เต็ง		บ้านคา,สวนผึ้ง	ราชบุรี	แม่กลอง	วางท่อผันน้ำ	-
๒	โครงการอนุรักษ์ฟื้นฟูแหล่งน้ำหนองแขมหลวง	ต.แม่ปู	แม่พริก	ลำปาง	วัง	๒.๖๙	๐.๓๘
๓	โครงการอนุรักษ์ฟื้นฟูแหล่งน้ำทุ่งกระเด็น	เยี่ยปราสาท,ท่าโพธิ์, ทุ่งกระเด็น, ทุ่งตาด	หนองกี่	บุรีรัมย์	มูล	๘.๖๓	๖.๑๖
๔	โครงการอนุรักษ์ฟื้นฟูแหล่งน้ำบึงกิว (บึงจิว)	ธงธานี,บึงนคร	ธวัชบุรี	ร้อยเอ็ด	ชี	๔.๘๖	๔.๘๖
๕	โครงการอนุรักษ์ฟื้นฟูแหล่งน้ำหนองตื้นดอย	สามเงา,ยกกระบัตร์	สามเงา	ตาก	วัง	๕.๕๐	๔.๕๐
๖	โครงการอนุรักษ์ฟื้นฟูแหล่งน้ำหนองบัวพระเจ้าหลวง	เชิงดอย	ดอกสะเก็ด	เชียงใหม่	ปิง	๐.๔๕	๐.๔๕
๗	โครงการอนุรักษ์ฟื้นฟูแหล่งน้ำคลองพระปรัง		กบินทร์บุรี	ปราจีนบุรี	ปราจีนบุรี	ก่อสร้างฝาย	-
๘	โครงการอนุรักษ์ฟื้นฟูแหล่งน้ำหนองบัวลอย	แม่ยม	เมือง	แพร่	ยม	๒.๕๐	๒.๕๐
๙	โครงการอนุรักษ์ฟื้นฟูแหล่งน้ำคลองหลุมทองกลาง	สิงหนาท	ลาดบัวหลวง	พระนครศรีอยุธยา	เจ้าพระยา	-	-
๑๐	โครงการอนุรักษ์ฟื้นฟูแหล่งน้ำบึงสีไฟ		เมือง	พิจิตร	น่าน	๐.๖๐	๐.๕๕
๑๑	โครงการอนุรักษ์ฟื้นฟูแหล่งน้ำพื้นที่บางระกำ		บางระกำ	พิษณุโลก	ยม	๒.๐๑	๑.๔๔
๑๒	โครงการอนุรักษ์ฟื้นฟูแหล่งน้ำห้วยหลวง-หนองหายฯ		กุมภวาปี	อุดรธานี	ชี	๑๐๗.๘๗	๘๑.๙๘
๑๓	โครงการอนุรักษ์ฟื้นฟูแหล่งน้ำโครงการฯลำน้ำอิง		แม่ใจ,เมือง	พะเยา	โขง	๑.๐๓	๐.๘๘
๑๔	โครงการอนุรักษ์ฟื้นฟูแหล่งน้ำหนองลาดควาย	นาดี	คำตาก้า	สกลนคร	โขง	๓.๔๕	๓.๔๕
๑๕	โครงการอนุรักษ์ฟื้นฟูแหล่งน้ำแจะระแม (พื้นที่แก้มลิงบึงเชียงตึก)	แจะระแม,โนเมือง	เมือง	อุบลราชธานี	มูล	๒.๐๐	๑.๓๑
	รวม					๑๔๑.๕๙	๑๐๘.๓๗

## ๑๒.การช่วยเหลือเพื่อบรรเทาสถานการณ์อุทกภัย (กรมทรัพยากรน้ำ)

สรุปการสูบน้ำ และบริการน้ำดื่ม เพื่อช่วยเหลือสถานการณ์ภัยแล้งและอุทกภัยตั้งแต่ ๑ มิถุนายน - ๒๒ สิงหาคม พ.ศ. ๒๕๖๑

หน่วย งาน	จังหวัด	ปริมาณสูบน้ำ (ลบ.ม.)	ปริมาณ แจกจ่ายน้ำ (ลิตร)	ประโยชน์ที่ได้รับ		
				อุปโภค-บริโภค		
				ครัวเรือน	ประชากร	พื้นที่
ภาค ๒	นครสวรรค์	๑,๙๕๖,๙๖๐	-	๕๗๐	๑,๘๘๐	๕,๒๐๐
	สมุทรปราการ	๑๑๘,๘๐๐	-	-	-	-
ภาค ๓	อุดรธานี	๑๐๒,๒๕๐	-	๑,๖๘๖	๓,๙๐๐	-
ภาค ๔	กาฬสินธุ์	๗๐,๘๐๐	-	๔๓๐	๒,๑๕๐	-
	ชัยภูมิ	๖๗,๒๐๐	-	๙๐	๔๕๐	-
	ขอนแก่น	๒๙,๔๐๐	-	๖๓๐	๓,๐๕๐	-
ภาค ๑๐	กระบี่	๑๒,๘๐๐	-	๙๙	๒๖๒	-
		๒,๓๕๘,๒๑๐	-	๓,๕๐๕	๑๑,๖๙๒	๕,๒๐๐

จึงเรียนมาเพื่อโปรดทราบ

นายวรศาสน์ อภัยพงษ์  
อธิบดีกรมทรัพยากรน้ำ