



รายงานสถานการณ์น้ำ
ศูนย์ป้องกันวิกฤติน้ำ กรมทรัพยากรน้ำ
วันศุกร์ที่ ๒๔ สิงหาคม ๒๕๖๑

สภาวะอากาศ ประเทศไทยมีปริมาณฝนเพิ่มขึ้น กับมีฝนตกหนักบางพื้นที่บริเวณภาคเหนือ ภาคตะวันออกเฉียงเหนือตอนบน ภาคตะวันออก และภาคใต้ ขอให้ประชาชนในบริเวณดังกล่าวระวังอันตรายจากฝนตกหนักและฝนตกสะสม ที่ทำให้เกิดน้ำท่วมฉับพลัน น้ำป่าไหลหลากไว้ด้วย สำหรับ ทะเลอันดามันมีคลื่นสูงประมาณ ๒ เมตร บริเวณที่มีฝนฟ้าคะนองคลื่นสูงมากกว่า ๒ เมตร ส่วนอ่าวไทยตอนบนมีคลื่นสูง ๑-๒ เมตร ขอให้ชาวเรือเดินเรือด้วยความระมัดระวัง อนึ่ง พายุดีเปรสชัน มีศูนย์กลางอยู่บริเวณชายฝั่งทางตอนใต้ของเกาะใต้หวัน ประเทศจีน โดยพายุนี้เกือบไม่เคลื่อนที่ และไม่มีผลกระทบต่อลักษณะอากาศของประเทศไทย ขอให้ผู้ที่จะเดินทางผ่านบริเวณดังกล่าวตรวจสอบสภาพอากาศก่อนออกเดินทางด้วย สำหรับผู้ที่จะเดินทางไปประเทศเกาหลี และตอนใต้ของประเทศญี่ปุ่น ขอให้ตรวจสอบสภาพอากาศก่อนออกเดินทาง เนื่องจากมีพายุไต้ฝุ่น “ซูลิค” (SOULIK) และพายุไต้ฝุ่น “ซีมารอน” (CIMARON) กำลังจะเคลื่อนผ่านบริเวณดังกล่าว ในช่วงวันที่ ๒๓-๒๔ สิงหาคม ๒๕๖๑



สถานการณ์น้ำ

กรมอุตุนิยมวิทยา เตือนเช็กให้ดีกว่าก่อนเดินทางพายุเคลื่อนเข้าใต้หวัน-ญี่ปุ่น'
สถาบันสารสนเทศทรัพยากรน้ำและการเกษตร ขึ้นแม่น้ำ ๔ สาย ๕ จุดวิกฤต-จับตาฝนสตูล
จ.เชียงราย ฝนถล่มน้ำป่าล้นสปิลเวย์อ่างฯทะเล็กท่วม“เชียงของ”จมแล้วกว่า ๕๐๐ หลัง
จ.ลพบุรี ฝนตกหนักทำน้ำท่วมอำเภอลำสนธิ
จ.เพชรบุรี เมืองเพชรบุรียังอ่วมน้ำท่วมอีก ๒ วันจะคลี่คลาย
จ.พังงา ฝนตกน้ำท่วมถนนเพชรเกษมที่เขาหลัก
จ.ภูเก็ต อ่วม! ฝนตกหนักต่อเนื่อง น้ำท่วมขังระบายไม่ทัน

สถานการณ์น้ำต่างประเทศ

(หมายเหตุ ข้อมูลข่าวจาก เดลินิวส์ ไอ เอ็น เอ็น ผู้จัดการ)

สถานการณ์น้ำ

ระดับน้ำในแม่น้ำโขง : MRC: Mekong River Commission ณ วันที่ ๒๑ สิงหาคม ๒๕๖๑

สถานี	ระดับตลิ่ง	ระดับน้ำ ๒๑ ส.ค. ๖๑	ระดับน้ำ ๒๒ ส.ค. ๖๑	+สูงกว่าตลิ่ง -ต่ำกว่าตลิ่ง	แนวโน้ม
อ.เชียงแสน จ.เชียงราย	๑๒.๘๐	๕.๒๐	๔.๙๖	-๗.๘๔	ลดลง
อ.เชียงคาน จ.เลย	๑๖.๐๐	๑๔.๒๘	๑๓.๗๐	-๒.๓๐	ลดลง
อ.เมือง จ.หนองคาย	๑๒.๒๐	๑๒.๕๙	๑๒.๐๙	-๐.๑๑	ลดลง
อ.เมือง จ.นครพนม	๑๒.๐๐	๑๑.๖๘	๑๑.๙๒	-๐.๐๘	เพิ่มขึ้น
อ.เมือง จ.มุกดาหาร	๑๒.๕๐	๑๑.๖๔	๑๑.๘๘	-๐.๖๒	ทรงตัว
อ.โขงเจียม จ.อุบลราชธานี	๑๔.๕๐	๑๓.๙๘	๑๓.๘๕	-๐.๖๕	เพิ่มขึ้น

หมายเหตุ : ระดับ (รสม.) ข้อมูลจาก <http://www.dwr.go.th>

ระดับน้ำ-ลุ่มน้ำเสถียรสงขลา ลุ่มน้ำทะเลสาบสงขลา ปัจจุบันสถานการณ์น้ำในลำน้ำโดยทั่วไปอยู่ในภาวะปกติ (ระดับน้ำต่ำกว่าระดับตลิ่งต่ำสุด) สถานการณ์น้ำในลำน้ำส่วนใหญ่มีแนวโน้มลดลง/ทรงตัว(ข้อมูลวันที่ ๒๒ ส.ค.๒๕๖๑ ที่มา กรมทรัพยากรน้ำ) สถานีคลองอู่ตะเภาตอนบน อ.สะเดา จ.สงขลา สถานีคลองอู่ตะเภาตอนล่าง อ.หาดใหญ่ จ.สงขลา สถานีคลองตะโหมด(ท่าเขียด) อ.ตะโหมด จ.พัทลุง สถานีคลองนาท่อม อ.เมือง จ.พัทลุง สถานีท่าแนะ อ.ศรีบรรพต จ.พัทลุง วัดปริมาณน้ำได้ ๑๒.๕๘ ๐.๓๖ ๒๑.๙๒ ๒๐.๒๑ และ ๓๓.๗๗ ลบม./วินาที



สถานีตรวจวัดระดับน้ำ (CCTV) ณ วันที่ ๒๒ สิงหาคม ๒๕๖๑ การตรวจวัดระดับน้ำจากกล้อง (CCTV) ระดับน้ำส่วนใหญ่ อยู่ในเกณฑ์ปกติ

ลำดับที่	จังหวัด	สถานที่ตั้งกล้อง	แม่น้ำ/ลำน้ำ	วิกฤติ น้ำแล้ง	วิกฤติ น้ำท่วม	ระดับน้ำ (ม.รทก.)			สถานการณ์	หมายเหตุ
						พ.ศ.2560	พ.ศ. 61	พ.ศ. 61		
						20 ส.ค. 61	21 ส.ค. 61	22 ส.ค. 61		
1	จ.แพร่	สะพานมหาโพธิ์ อ.เมือง	ยม	143.18	152.33	151.70	148.30	147.10	น้ำปกติ	↓
2	จ.สุโขทัย	สะพานพระแม่ย่า อ.เมือง	ยม	42.48	48.59	64.20	65.85	65.70	น้ำปกติ	↓
3	จ.พิษณุโลก	สะพานบางระกำ อ.บางระกำ	ยม	31.73	37.23	45.90	47.80	49.00	น้ำปกติ	↑
4	จ.พิจิตร	สะพานไทยเขต อ.ไทยเขต	ยม	22.58	30.63	N/A	N/A	N/A	น้ำปกติ	↔
5	จ.พิษณุโลก	ไนท์บาซาร์ อ.เมือง	น่าน	37.33	45.04	26.10	26.00	26.00	น้ำปกติ	↔
6	จ.นครสวรรค์	วัดเกษไชโยเหนือ อ.ชุมแสง	น่าน	18.73	25.60	N/A	N/A	N/A	น้ำปกติ	↔
7	จ.นครสวรรค์	บ้านทับกฤช อ.ชุมแสง (ทับกฤชใต้)	น่าน	-	26.16	N/A	N/A	N/A	น้ำปกติ	↔
8	จ.อุตรดิตถ์	สะพานท่าเสา อ.เมือง	น่าน	49.22	56.91	N/A	N/A	N/A	น้ำปกติ	↔
9	จ.พิจิตร	สะพานสิริวัฒนภักดี อ.พิจิตร	น่าน	18.19	27.23	55.70	55.20	55.60	น้ำปกติ	↑
10	จ.พิษณุโลก	สะพานสุพรรณภูมิ อ.เมือง	น่าน	33.98	44.52	N/A	N/A	N/A	น้ำปกติ	↔
11	จ.อุตรธานี	สถานีท้ายหลวง อ.เมือง	โขง	-	-	31.00	24.60	24.70	น้ำปกติ	↑
12	จ.เลย	สถานีแม่น้ำเลย อ.เมือง	โขง	-	-	37.00	37.60	38.50	น้ำปกติ	↓
13	จ.ชัยภูมิ	สถานีท้ายฝาย อ.แมลงาย	แม่สาย/โขง	395.79	396.50	167.50	167.50	167.50	น้ำปกติ	↔
14	จ.หนองคาย	สวนสวนอุทกหนองคาย อ.เมือง	โขง	157.85	166.70	231.00	231.00	231.00	น้ำปกติ	↔
15	จ.หนองคาย	วัดทุ่งลาด อ.โพนพิสัย	หัวหนอง/โขงอีสาน	150.50	159.43	N/A	N/A	N/A	น้ำปกติ	↔
16	จ.นครพนม	บ้านท่าลาดปากน้ำ อ.ท่าอุเทน	น้ำสงคราม/โขงอีสาน	133.42	141.02	N/A	N/A	N/A	น้ำปกติ	↔
17	จ.นครราชสีมา	รพ.เทศบาล 4 อ.เมือง	ลำตะคอง/มูล	174.60	178.00	N/A	N/A	N/A	น้ำปกติ	↔
18	จ.บุรีรัมย์	สตึก อ.สตึก	มูล	123.13	128.76	N/A	N/A	N/A	น้ำปกติ	↔
19	จ.สิงห์บุรี	เชิงสะพานสิงห์บุรี อ.เมือง	เจ้าพระยา	3.45	11.50	176.60	176.60	176.60	น้ำปกติ	↔
20	จ.อ่างทอง	บ้านบางมะลิ อ.โพธิ์ทอง	เจ้าพระยา	-	9.11	124.60	124.45	124.45	น้ำปกติ	↔
21	จ.พระนครศรีอยุธยา	บ้านป้อม อ.พระนครศรีอยุธยา	เจ้าพระยา	-	-	N/A	N/A	N/A	น้ำปกติ	↔
22	จ.พระนครศรีอยุธยา	อ.เสนา	น้อย/เจ้าพระยา	2.00	5.00	N/A	N/A	N/A	น้ำปกติ	↔
23	จ.อุทัยธานี	เชิงสะพานสิริรักษ์ อ.เมือง	สะแกกรัง	15.16	19.90	8.00	7.90	8.00	น้ำปกติ	↑
24	จ.อุทัยธานี	อุทัยใหม่ อ.เมือง	สะแกกรัง	-	-	1.55	1.45	1.45	น้ำปกติ	↔
25	จ.พระนครศรีอยุธยา	สะพานศิริพิชัย อ.พระนครศรีอยุธยา	เจ้าพระยา	-	-	N/A	N/A	N/A	น้ำปกติ	↔
26	จ.นครปฐม	สถานีสูบน้ำประจวบฯ อ.สามพราน	ท่าจีน	-5.59	-0.30	16.10	16.10	16.10	น้ำปกติ	↔
27	จ.นครปฐม	สถานีสูบน้ำท่าจีน อ.บางเลน	ท่าจีน	-4.57	0.21	-0.50	-0.60	-0.50	น้ำปกติ	↑
28	จ.สุพรรณบุรี	สถานีสูบน้ำท่าจีน อ.บางปลาร้า	ท่าจีน	1.55	5.18	-1.74	-0.94	-1.24	น้ำปกติ	↓
29	จ.ชัยนาท	สะพานสามร่วมท่าโบสถ์ อ.หันคา	ท่าจีน	10.69	12.83	-0.22	-0.22	-0.72	น้ำปกติ	↓
30	จ.ฉะเชิงเทรา	เชิงสะพานฉะเชิงเทรา อ.เมือง	บางปะกง	-0.01	1.90	0.91	0.31	0.96	น้ำปกติ	↑
31	จ.ฉะเชิงเทรา	ตรงข้ามวัดจันทาราม อ.เมือง	จันทบุรี/ชายฝั่งทะเลตะวันออก	0.20	3.73	-0.44	-0.44	-0.44	น้ำปกติ	↔
32	จ.ประจวบคีรีขันธ์	ร.ร.อนุบาลบางสะพาน อ.บางสะพาน	คลองบางสะพาน/ชายฝั่งทะเลตะวันตก	-	3.30	1.34	1.44	1.59	น้ำปกติ	↑
33	จ.สงขลา	สถานีสูบน้ำคลองควน อ.หาดใหญ่	ทะเลสาบสงขลา	-	-	N/A	N/A	N/A	น้ำปกติ	↔
34	จ.พัทลุง	สถานีคลองตะโหมด อ.ตะโหมด	ทะเลสาบสงขลา	-	-	12.22	12.07	12.02	น้ำปกติ	↓
35	จ.พัทลุง	สถานีลำปำ อ.เมือง	ทะเลสาบสงขลา	-	-	N/A	N/A	N/A	น้ำปกติ	↔
36	จ.ชัยภูมิ	อุทกวิทยาเขียงแสน อ.เขียงแสน	-	-	-	N/A	N/A	N/A	น้ำปกติ	↔
37	จ.เลย	สถานีแม่น้ำโขง (MRC) ส่องคน อ.เชียงคน	โขง	-	-	N/A	N/A	N/A	น้ำปกติ	↔
38	จ.อุบลราชธานี	สถานีแม่น้ำโขง (MRC) โขงสิม อ.โขงสิม	-	-	-	0.10	0.25	0.40	น้ำปกติ	↑
39	จ.นครสวรรค์	บ้านบางแก้ว อ.บรรพตพิสัย	ปิง-วัง-สะแกกรัง-ป่าสัก	-	-	N/A	N/A	N/A	น้ำปกติ	↔
40	จ.ตาก	บ้านปากร่องห้วยจี่ อ.บ้านตาก	ปิง-วัง-สะแกกรัง-ป่าสัก	-	-	-0.85	-0.80	-0.80	น้ำปกติ	↔
41	จ.เพชรบูรณ์	บ้านจางวาง อ.พมสีก	ปิง-วัง-สะแกกรัง-ป่าสัก	-	-	N/A	N/A	N/A	น้ำปกติ	↔
42	จ.เพชรบูรณ์	แม่น้ำป่าสักที่ อ.เมืองเพชรบูรณ์	ปิง-วัง-สะแกกรัง-ป่าสัก	-	-	14.70	15.20	13.60	น้ำปกติ	↓
43	จ.สระบุรี	แม่น้ำป่าสักที่ อ.เสาไห้	ปิง-วัง-สะแกกรัง-ป่าสัก	-	-	N/A	N/A	N/A	น้ำปกติ	↔
44	จ.สระบุรี	แม่น้ำป่าสักที่ อ.แก่งคอย	ปิง-วัง-สะแกกรัง-ป่าสัก	-	-	37.17	37.17	37.27	น้ำปกติ	↑



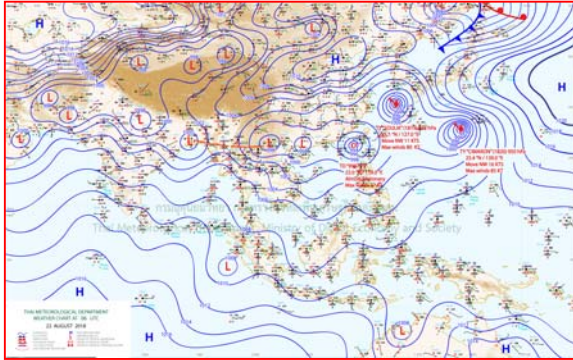
ปริมาณน้ำฝนสูงสุด (มม.)

จังหวัด	๑๘ ส.ค.๖๑	๑๙ ส.ค.๖๑	๒๐ ส.ค.๖๑	๒๑ ส.ค.๖๑	๒๒ ส.ค.๖๑
จ.แม่ฮ่องสอน	๙.๓	๓.๘	๕.๒	๑๖.๔	๐.๕
จ.เชียงใหม่	๑๑.๔	๓.๒	๑๖.๔	๒.๔	๓๑.๔
จ.พะเยา	๒.๕	-	๒.๒	๑๖.๒	๙๑.๔
จ.น่าน	๒๔.๔	๖.๐	๓๑.๖	๒๙.๕	๑๑๐.๘
จ.ลำพูน	๑๒.๒	๖.๖	-	-	๒๖.๒
จ.ลำปาง	๗.๘	๑๓.๖	๓.๘	๑.๑	๐.๔
จ.แพร่	๕๐.๐	๙.๐	๑๕.๒	๕.๗	๒.๕
จ.อุตรดิตถ์	๖.๔	-	๑๕.๕	๔๕.๑	๖.๒
จ.สุโขทัย	๓๕.๔	๙.๐	๓.๐	๔๑.๐	๐.๕
จ.ตาก	๑๐.๓	๒.๖	๘.๒	๓.๒	๔๓.๗
จ.พิษณุโลก	๑๒.๓	๔๘.๐	๔๒.๗	๕๓.๙	๑๑.๔
จ.เพชรบูรณ์	๑๒.๙	๓๙.๓	๒๔.๘	๘๔.๓	๑๑.๗
จ.กำแพงเพชร	๒.๑	๗.๔	๑๖.๓	๗.๖	๐.๓
จ.พิจิตร	๐.๙	๖.๕	๖.๓	๑๙.๑	๐.๕
จ.หนองคาย	๒๙.๖	๓๖.๐	๑๑๘.๐	๑๐๓.๔	๖๐.๘
จ.เลย	๖๑.๐	๒๐.๐	๕.๗	๔.๐	๑๕.๑
จ.อุดรธานี	๒๐.๐	๖๘.๐	๗๗.๐	๒๑.๓	๑๓.๐
จ.หนองบัวลำภู	๔๐.๐	๑๒.๐	๑.๐	-	๒.๕
จ.นครพนม	๘.๐	๗๕.๐	๕๘.๐	๗๖.๐	๔๗.๕
จ.สกลนคร	๔.๓	๔๒.๕	๙๕.๐	๗๙.๒	๒๖.๐
จ.มุกดาหาร	๕.๙	๒๐.๐	๗.๘	๒๐.๗	๔๕.๕
จ.ขอนแก่น	๑.๘	-	๐.๒	๔๓.๖	๙.๙
จ.มหาสารคาม	๓.๐	-	๒.๙	๒๕.๕	๒๖.๑
จ.กาฬสินธุ์	๑๐.๐	๒๕.๐	๘๐.๐	๙๘.๐	๓๕.๐
จ.ร้อยเอ็ด	๑.๐	๐.๑	๙.๕	๒๑.๙	๑๕.๑
จ.ชัยภูมิ	๒๕.๕	๕๖.๐	๗๘.๐	๓๑.๕	๑๐.๑
จ.อุบลราชธานี	๖๕.๙	๒๔.๐	๖๐	๓๔.๐	๕๗.๗
จ.อำนาจเจริญ	๘.๘	๒๕.๔	๕๑.๕	๒๕.๐	๔๗.๒
จ.ยโสธร	๑๔.๒	๖๐.๕	๒๙.๕	๓๗.๖	๖๒.๘
จ.สุรินทร์	๒๕.๓	๒๗.๖	๖.๕	๐.๑	-
จ.นครราชสีมา	๖๕.๐	๓๔.๕	๒๓.๘	๕๑.๗	๑๐.๐
จ.บุรีรัมย์	๑๖.๔	๑๓.๖	๐.๔	-	-
จ.ศรีสะเกษ	๒๙.๐	๔๖.๘	๑๕.๐	๕.๔	-

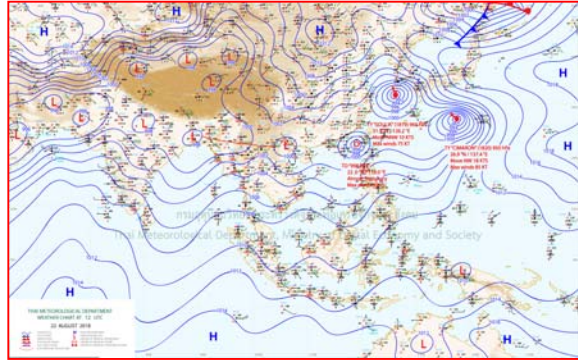
-



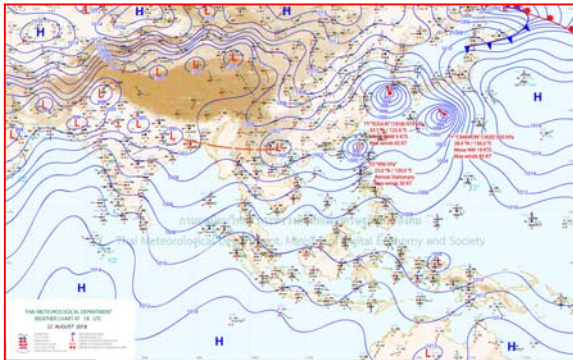
แผนที่อากาศ



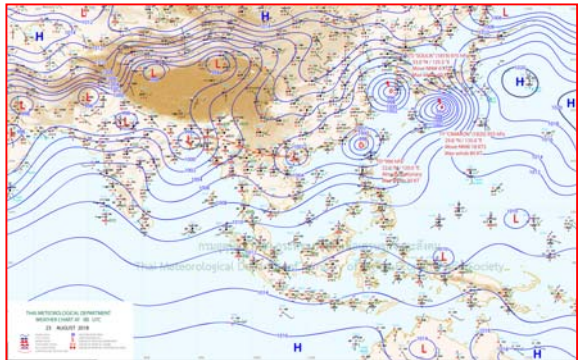
๒๒ ส.ค.๖๑ เวลา ๑๓:๐๐ น. ๑



๒๒ ส.ค.๖๑ เวลา ๑๙:๐๐ น. ๒



๒๓ ส.ค.๖๑ เวลา ๑:๐๐ น. ๓




๒๓ ส.ค.๖๑ เวลา ๗:๐๐ น. ๔



รายงานปริมาณน้ำฝนจากกรมอุตุนิยมวิทยา

วันที่ 23 สิงหาคม 2561

รายงานฝน เวลา 07.00 น.ของวันที่ 22 สิงหาคม 2561

สถานีอุตุนิยมวิทยา					ปริมาณน้ำฝน24 ชม.(mm)	ปริมาณน้ำฝนสะสม(mm.)								
ภาคเหนือ					สูงสุด ของประเทศ	126.5	3,535.4	ภาคใต้ฝั่งตะวันออก						
สถานีอุตุนิยมวิทยา	ปริมาณน้ำฝน24 ชม.(mm)	ปริมาณน้ำฝนสะสม(mm.)	ปริมาณฝน ส.ค. ปัจจุบันเทียบกับค่าเฉลี่ย 30 ปี	สถานะฝนสะสม	สูงสุด ของภาคเหนือ	44.0	1,520.8	สถานีอุตุนิยมวิทยา	ปริมาณน้ำฝน24 ชม.(mm)	ปริมาณน้ำฝนสะสม(mm.)	ปริมาณฝน ส.ค. ปัจจุบันเทียบกับค่าเฉลี่ย 30 ปี	สถานะฝนสะสม		
					สูงสุด ของภาคกลาง	17.9	1,383.9							
แม่ฮ่องสอน	0.9	824.8	239.3	ต่ำกว่า	สูงสุด ของภาคตะวันออกเฉียงเหนือ	33.4	2,256.3	เพชรบุรี	0.8	478.9	92.3	ต่ำกว่า		
ดอยอ่างขาง	44.0	1,390.7	***	***	สูงสุด ของภาคใต้ฝั่งตะวันออก	63.8	1,373.0	หนองพลับ สกษ.	-	852.9	102.7	สูงกว่า		
เชียงใหม่	31.4	1,393.3	358.4	สูงกว่า	สูงสุด ของภาคใต้ฝั่งตะวันตก	126.5	3,531.7	หัวหิน	13.5	556.5	71.2	สูงกว่า		
เชียงใหม่ สกษ.	20.2	1,230.8	351.6	สูงกว่า	ภาคตะวันออกเฉียงเหนือ			ประจวบคีรีขันธ์	ไม่มีฝน	661.7	99.1	ต่ำกว่า		
ทุ่งช้าง	29.6	1,408.9	386.7	สูงกว่า	สถานีอุตุนิยมวิทยา	ปริมาณน้ำฝน24 ชม.(mm)	ปริมาณน้ำฝนสะสม(mm.)	ปริมาณฝน ส.ค. ปัจจุบันเทียบกับค่าเฉลี่ย 30 ปี	ชุมพร	0.3	1,203.8	207.5	สูงกว่า	
พะเยา	3.5	983.1	204.0	สูงกว่า					สวี สกษ.	ไม่มีฝน	1,266.4	213.9	สูงกว่า	
ห้วยฝาง	9.8	1,520.8	297.8	สูงกว่า	เกาะสมุย	ไม่มีฝน	914.8	110.9	สูงกว่า					
เด่น	0.2	728.8	198.7	สูงกว่า	เลย สกษ.	ไม่มีฝน	881.4	173.3	สูงกว่า	สุราษฎร์ธานี	0.1	1,020.4	139.6	สูงกว่า
แม่สะเรียง	0.8	1,033.1	220.4	สูงกว่า	หนองคาย	-	26.0	323.2	ต่ำกว่า	นครศรีธรรมราช	7.6	767.6	129.8	ต่ำกว่า
แม่ใจ สกษ.	-	-	178.5	ต่ำกว่า	เลย	ไม่มีฝน	872.7	184.9	สูงกว่า	นครศรีธรรมราช สกษ.	0.2	931.1	82.7	สูงกว่า
เชียงใหม่	0.1	630.2	216.9	ต่ำกว่า	อุดรธานี	ไม่มีฝน	1,121.1	285.1	สูงกว่า	สุราษฎร์ธานี สกษ.	2.0	654.5	105.5	ต่ำกว่า
ลำปาง	ไม่มีฝน	864.2	186.3	สูงกว่า	สกลนคร สกษ.	1.6	1,245.9	324.0	สูงกว่า	พระแสง สอท.	12.8	1,106.7	182.4	สูงกว่า
ลำพูน	26.2	772.7	172.7	สูงกว่า	สกลนคร	1.9	1,316.2	357.9	สูงกว่า	ฉวาง	27.3	1,373.0	220.0	สูงกว่า
แพร่	-	861.8	205.5	สูงกว่า	นครพนม	-	2,256.3	580.3	สูงกว่า	พิทลุง สกษ.	4.1	837.5	78.8	สูงกว่า
น่าน	27.6	971.1	273.2	สูงกว่า	นครพนม สกษ.	ฝนเล็กน้อย	2,009.7	546.2	สูงกว่า	สงขลา	14.9	795.9	109.4	สูงกว่า
น่าน สกษ.	6.4	874.5	304.2	ต่ำกว่า	หนองบัวลำภู	-	906.2	***	***	หาดใหญ่	4.8	664.6	113.0	ต่ำกว่า
ลำปาง สกษ.	0.4	862.6	198.9	สูงกว่า	ขอนแก่น	9.9	872.9	216.4	สูงกว่า	ดอนขันธ์ สกษ.	27.8	1,077.8	123.7	สูงกว่า
อุดรดิตถ์	-	975.1	263.4	สูงกว่า	มหาสารคาม	-	964.7	231.9	สูงกว่า	สะเดา	4.8	504.1	96.0	ต่ำกว่า
สุโขทัย	ฝนเล็กน้อย	601.7	175.4	ต่ำกว่า	มุกดาหาร	33.4	1,612.8	350.7	สูงกว่า	ปัตตานี	ไม่มีฝน	845.1	134.0	สูงกว่า
ศรีสะเกษ สกษ.	0.5	620.7	183.0	ต่ำกว่า	ท่าพระ สกษ.	5.2	783.1	169.8	สูงกว่า	ยะลา สกษ.	7.6	811.3	***	***
นลัมสีก	1.2	623.1	198.1	ต่ำกว่า	กาฬสินธุ์	12.4	964.6	266.5	ต่ำกว่า	นราธิวาส	63.8	1,197.0	158.3	สูงกว่า
แม่สอด	43.7	1,399.4	321.7	สูงกว่า	ชัยภูมิ	ไม่มีฝน	621.0	196.2	ต่ำกว่า	ภาคใต้ฝั่งตะวันตก				
ตาก	0.8	591.6	115.8	สูงกว่า	ร้อยเอ็ด สกษ.	15.1	1,004.6	261.2	สูงกว่า	สถานีอุตุนิยมวิทยา	ปริมาณน้ำฝน24 ชม.(mm)	ปริมาณน้ำฝนสะสม(mm.)	ปริมาณฝน ส.ค. ปัจจุบันเทียบกับค่าเฉลี่ย 30 ปี	
เขื่อนภูมิพล	-	605.6	112.0	สูงกว่า	ร้อยเอ็ด	12.1	991.6	252.2	สูงกว่า					
พิษณุโลก	2.3	770.6	247.6	ต่ำกว่า	อุบลราชธานี (ศูนย์ฯ)	0.7	1,185.0	303.3	สูงกว่า	ระนอง	32.7	3,531.70	808.50	สูงกว่า
เพชรบูรณ์	11.7	791.7	199.0	สูงกว่า	อุบลราชธานี สกษ.	3.1	1,265.5	343.6	สูงกว่า	ตะกั่วป่า	110.4	2,666.20	478.30	สูงกว่า
กำแพงเพชร	0.3	709.8	170.5	ต่ำกว่า	ศรีสะเกษ	ไม่มีฝน	940.8	260.0	สูงกว่า	กระบี่	4.9	1,443.70	266.30	สูงกว่า
อุ้มผาง	4.7	897.0	248.4	ต่ำกว่า	ท่าตูม	-	1.6	227.9	ต่ำกว่า	ภูเก็ต	102.2	1,262.30	286.80	ต่ำกว่า
พิจิตร สกษ.	0.5	728.9	227.4	ต่ำกว่า	นครราชสีมา	-	618.1	157.2	ต่ำกว่า	ภูเก็ต (ศูนย์ฯ)	47.5	1,829.20	329.80	สูงกว่า
ดอนขุ่ยล สกษ.	6.7	968.2	102.9	สูงกว่า	สุรินทร์	ไม่มีฝน	749.6	256.2	ต่ำกว่า	เกาะลันตา	56.8	1,012.90	304.20	ต่ำกว่า
วิเชียรบุรี	ไม่มีฝน	962.3	209.2	สูงกว่า	สุรินทร์ สกษ.	ฝนเล็กน้อย	687.0	223.7	ต่ำกว่า	ตรัง	43.9	1,313.40	275.10	สูงกว่า
ภาคกลาง					ไซคชัย	ไม่มีฝน	599.0	153.5	ต่ำกว่า	สตูล	126.5	1,409.40	259.30	สูงกว่า
สถานีอุตุนิยมวิทยา	ปริมาณน้ำฝน24 ชม.(mm)	ปริมาณน้ำฝนสะสม(mm.)	ปริมาณฝน ส.ค. ปัจจุบันเทียบกับค่าเฉลี่ย 30 ปี	สถานะฝนสะสม	ปากช่อง สกษ.	2.7	976.2	125.4	สูงกว่า	สรุปปริมาณฝนมาก	สถานีอุตุนิยมวิทยา	ปริมาณน้ำฝน24 ชม.(mm)	ปริมาณน้ำฝนสะสม(mm.)	
					นางรอง	ไม่มีฝน	505.4	181.7	ต่ำกว่า					
นครสวรรค์	ไม่มีฝน	679.7	178.3	สูงกว่า	บุรีรัมย์	ไม่มีฝน	517.0	263.2	ต่ำกว่า	1	สตูล	126.5	1,409.4	
ตากฟ้า สกษ.	ไม่มีฝน	752.9	180.1	สูงกว่า	ภาคตะวันออก				2	ตะกั่วป่า	110.4	2,666.2		
ชัยนาท สกษ.	0.3	479.3	171.7	ต่ำกว่า	สถานีอุตุนิยมวิทยา	ปริมาณน้ำฝน24 ชม.(mm)	ปริมาณน้ำฝนสะสม(mm.)	ปริมาณฝน ส.ค. ปัจจุบันเทียบกับค่าเฉลี่ย 30 ปี	3	ภูเก็ต	102.2	1,262.3		
อุทัยธานี	ไม่มีฝน	36.4	260.0	ต่ำกว่า	นครนายก	33.4	136.0	***	***	4	นราธิวาส	63.8	1,197.0	
พระนครศรีอยุธยา	0.1	621.4	***	***	ปราจีนบุรี	21.5	1,291.9	358.5	สูงกว่า	5	เกาะลันตา	56.8	1,012.9	
บัวชุม	4.3	1,157.5	169.2	สูงกว่า	กบินทร์บุรี	25.5	1,625.2	290.4	สูงกว่า	ปริมาณฝนสูงสุด	สตูล	126.5	1,409.4	
ปทุมธานี สกษ.	ไม่มีฝน	976.9	145.6	สูงกว่า	สระแก้ว	37.1	1,312.3	216.1	สูงกว่า	ฝนสะสมสูงสุด	ตราด	43.2	3,535.4	
สมุทรปราการ สกษ.	1.1	840.8	***	***	ฉะเชิงเทรา	6.9	1,238.6	170.7	สูงกว่า					
ทองผาภูมิ	1.5	1,383.9	343.7	สูงกว่า	ชลบุรี	0.3	686.5	154.1	สูงกว่า					
สุพรรณบุรี	ไม่มีฝน	469.0	118.4	ต่ำกว่า	เกาะสีชัง	ไม่มีฝน	631.2	136.8	สูงกว่า					
ลพบุรี	ฝนเล็กน้อย	776.0	150.9	สูงกว่า	พิมาย	ไม่มีฝน	560.4	97.6	ต่ำกว่า					
สุโขทัย สกษ.	ไม่มีฝน	413.5	105.0	ต่ำกว่า	อรัญประเทศ	1.8	929.6	208.6	สูงกว่า					
สนามบินสุวรรณภูมิ	1.7	636.8	228.1	ต่ำกว่า	แหลมฉบัง	ไม่มีฝน	541.7	116.4	ต่ำกว่า					
สมุทรสงคราม	0.6	16.5	***	***	สัตหีบ	ไม่มีฝน	621.5	109.0	ต่ำกว่า					
กาญจนบุรี	ไม่มีฝน	406.6	98.3	ต่ำกว่า	ระยอง	ไม่มีฝน	635.6	132.3	ต่ำกว่า					
นครปฐม	ไม่มีฝน	444.8	107.1	ต่ำกว่า	หัวหิน	ไม่มีฝน	1,281.5	123.1	ต่ำกว่า					
กรุงเทพฯ บางนา สกษ.	17.0	1,159.1	190.2	สูงกว่า	จันทบุรี	5.5	1,699.2	497.2	ต่ำกว่า					
กรุงเทพฯ ท่าเรือคลองเตย	17.9	1,171.4	206.6	สูงกว่า	พัลวัน สกษ.	0.6	1,943.7	520.0	ต่ำกว่า					
กรุงเทพฯ หนองจอก	-	178.1	219.3	ต่ำกว่า	ตราด	43.2	3,535.4	1,040.4	สูงกว่า					
สนามบินดอนเมือง	14.3	995.4	170.9	สูงกว่า										
ปาร์ก	ไม่มีฝน	448.5	105.3	ต่ำกว่า										
ราชบุรี	5.6	449.9	170.7	ต่ำกว่า										

สัญลักษณ์ ***ไม่มีข้อมูล - ยังไม่ได้รับรายงาน/ไม่มีข้อมูล/ไม่มีฝน

หมายเหตุ ได้รับรายงานเพิ่มเติมโดยการบันทึกของเจ้าหน้าที่เป็นรายวัน ณ เวลา 07:00 น.

ปริมาณฝนสูงสุดเท่ากับ 150.9 มม. ที่ อ.ตลิ่งชัน จ.ภูเก็ต



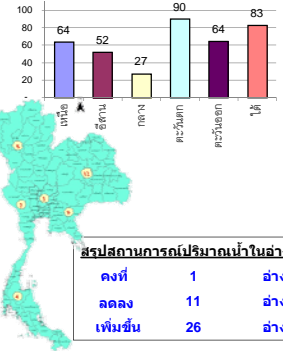
รายงานสรุปสภาพน้ำในอ่างเก็บน้ำขนาดใหญ่และขนาดกลาง

รายงานสถานการณ์ ณ วันที่ 23 สิงหาคม 2561

ปริมาณน้ำในอ่างที่ใช้การได้ในสัปดาห์นี้ + มากกว่า / - น้อยกว่า สัปดาห์ก่อน 1,464.59 ล้าน ลบ.ม.

สรุปสถานการณ์ปริมาณน้ำในอ่างเก็บน้ำที่ใช้ในทุกกิจกรรมทั่วประเทศ น้อยกว่าปริมาณน้ำที่ไหลเข้าอ่าง เมื่อเทียบกับสัปดาห์ที่ผ่านมา สถานการณ์อยู่ระหว่างเก็บกักน้ำ

% ปริมาณน้ำรวมแต่ละภาคปัจจุบัน



สรุปสถานการณ์ปริมาณน้ำในอ่างฯ			
คงที่	1	อ่าง	
ลดลง	11	อ่าง	
เพิ่มขึ้น	26	อ่าง	

เปรียบเทียบปริมาณน้ำรวม
ประเทศไทยปัจจุบัน
กับปี 61 และ 60

วันที่ 23 สิงหาคม 2561 เก็บกัก

52,159 ล้าน ลบ.ม. หรือ เท่ากับ

73%

วันที่ 23 สิงหาคม 2560 เก็บกัก

46,601 ล้าน ลบ.ม. หรือ เท่ากับ

66%

ภาค อ่างเก็บน้ำ เชื่อม	ความจ ที่ รอก. (ล้าน ม.³)	ปริมาณน้ำ ที่ไม่ได้ (ล้าน ม.³)	ใช้การ ได้จริง (ล้าน ม.³)	ปริมาณน้ำรวม วันที่ 23 สิงหาคม 2560		ปัจจุบัน วันที่ 23 สิงหาคม 2561				สัปดาห์ก่อน วันที่ 17 สิงหาคม 2561				ปริมาณน้ำ + เพิ่มขึ้น - ลดลง (ล้าน ม.³)	สถานการณ์ ในอ่าง	
				%	%	ปริมาณน้ำรวม		ปริมาณน้ำใช้การได้จริง		ปริมาณน้ำรวม		ปริมาณน้ำใช้การได้จริง				
						(ล้าน ม.³)	%	(ล้าน ม.³)	%	(ล้าน ม.³)	%	(ล้าน ม.³)	%			
ภาคเหนือ (7)																
1	ภูมิพล (2)	13,462	3,800	9,662	6,783	50%	8,011	60%	4,211	31%	7806	58%	4,006	30%	205.00	เพิ่มขึ้น
2	สิริกิติ์ (2)	9,510	2,850	6,660	6,050	64%	6,943	73%	4,093	43%	6414	67%	3,564	37%	529.00	เพิ่มขึ้น
3	แม่งัด	265	12	253	141	53%	138	52%	126	48%	116	44%	104	39%	22.00	เพิ่มขึ้น
4	แม่งาว	263	14	249	54	21%	94	36%	80	30%	80	30%	66	25%	14.00	เพิ่มขึ้น
5	ก๊วยหล่ม	106	3	103	64	60%	37	35%	34	32%	31	29%	28	26%	6.00	เพิ่มขึ้น
6	ก๊วยหล่ม	170	6	164	131	77%	130	76%	124	73%	102	60%	96	56%	28.00	เพิ่มขึ้น
7	แควน้อย	939	43	896	752	80%	380	40%	337	36%	353	38%	310	33%	27.00	เพิ่มขึ้น
	แม่เม็ก	110	16	94	68	62%	35	32%	19	17%	36	33%	20	18%	-1.00	ลดลง
รวมภาคเหนือ		34,85%	24,825	6,744	18,081	57%	15,770	64%	9,005	36%	14,938	60%	8,174	33%	831.00	เพิ่มขึ้น
ภาคตะวันออกเฉียงเหนือ (12)																
8	ห้วยหลวง	136	7	129	83	61%	57	42%	50	37%	58	43%	51	38%	-1.00	ลดลง
9	น้ำจูน	520	45	475	589	113%	543	104%	498	96%	532	102%	487	94%	11.00	เพิ่มขึ้น
10	น้ำพอง (2)	165	8	157	169	102%	112	68%	104	63%	109	66%	101	61%	3.00	เพิ่มขึ้น
11	จุฬารัตน์ (2)	164	37	127	101	62%	97	59%	60	37%	97	59%	60	37%	-	คงที่
12	ลุมพินี (2)	2,431	581	1,850	1,622	67%	680	28%	99	4%	706	29%	125	5%	-26.00	ลดลง
13	ลำปาว	1,980	100	1,880	1,651	83%	1,171	59%	1,071	54%	1,135	57%	1,035	52%	36.00	เพิ่มขึ้น
14	ลำตะคอง	314	22	292	91	29%	217	69%	195	62%	213	68%	191	61%	4.00	เพิ่มขึ้น
15	ลำพระเพลิง	155	1	154	85	55%	75	48%	74	48%	80	52%	79	51%	-5.00	ลดลง
16	มูลขม	141	7	134	78	55%	74	52%	67	48%	72	51%	65	46%	2.00	เพิ่มขึ้น
17	ลำแพระ	275	7	268	163	59%	129	47%	122	44%	127	46%	120	44%	2.00	เพิ่มขึ้น
18	ลำน้ำจันท	121	3	118	69	57%	41	34%	38	31%	43	36%	40	33%	-2.00	ลดลง
19	สิรินธร (2)	1,966	831	1,135	1,360	69%	1,123	57%	292	15%	1,084	55%	253	13%	39.00	เพิ่มขึ้น
รวมภาค ดอน.		11.80%	8,369	1,649	6,720	72%	4,319	52%	2,670	32%	4,256	51%	2,607	31%	63.00	เพิ่มขึ้น
ภาคกลาง (3)																
20	ป่าสักชลสิทธิ์	960	3	957	258	27%	179	19%	176	18%	146	15%	143	15%	33.00	เพิ่มขึ้น
21	ห้วยเสลา	160	17	143	94	59%	40	25%	23	14%	48	30%	31	19%	-8.00	ลดลง
22	กระเสียว	240	40	200	144	60%	151	63%	111	46%	157	65%	117	49%	-6.00	ลดลง
รวมภาคกลาง		1.92%	1,360	60	1,300	36%	370	27%	310	23%	351	26%	291	21%	19.00	เพิ่มขึ้น
ภาคตะวันออก (2)																
23	ศรีนครินทร์ (2)	17,745	10,265	7,480	13,461	76%	15,822	89%	5,557	31%	15,589	88%	5,324	30%	233.00	เพิ่มขึ้น
24	วชิราลงกรณ (2)	8,860	3,012	5,848	5,853	66%	8,032	91%	5,020	57%	7,817	88%	4,805	54%	215.00	เพิ่มขึ้น
รวมภาคตะวันออก		37.51%	26,605	13,277	13,328	73%	23,854	90%	10,577	40%	23,406	88%	10,129	38%	448.00	เพิ่มขึ้น
ภาคตะวันออก (6+4)																
25	ขุนด่าน	224	5.00	219	116	52%	194	87%	189	84%	193	86%	188	84%	1.00	เพิ่มขึ้น
26	คลองสียัด	420	30.00	390	185	44%	233	55%	203	48%	230	55%	200	48%	3.00	เพิ่มขึ้น
27	บางพระ (3)	117	12.00	105	90	77%	61	52%	49	42%	60	51%	48	41%	1.00	เพิ่มขึ้น
28	หนองปลาไหล (3)	164	13.75	150	122	75%	108	66%	94	58%	110	67%	96	59%	-2.00	ลดลง
29	ประแสร์ (3)	295	20.00	275	181	61%	182	62%	162	55%	180	61%	160	54%	2.00	เพิ่มขึ้น
30	มาบประชัน (3)	17	0.72	16	9	54%	11	66%	10	62%	11	66%	10.31	62%	-0.08	ลดลง
31	หนองค้อ (3)	21	1.00	20	17	81%	10	49%	9	44%	11	49%	9.51	44%	-0.09	ลดลง
32	ดอกราย (3)	79	3.00	76	54	67%	46	58%	43	55%	47	59%	43.63	55%	-0.25	ลดลง
33	คลองใหญ่ (3)	45	3.00	42	30	67%	25	54%	22	47%	24	52%	20.54	45%	1.01	เพิ่มขึ้น
34	นวมินทร์จินดา	295	19.00	276	131	44%	208	71%	189	64%	174	59%	155.00	53%	34.00	เพิ่มขึ้น
รวมภาคตะวันออก		2.37%	1,678	107	1,570	56%	1,078	64%	971	58%	1,039	62%	931	56%	39.59	เพิ่มขึ้น
ภาคใต้ (4)																
35	แก่งกระจาน	710	65	645	333	47%	767	108%	702	99%	741	104%	676	95%	26.00	เพิ่มขึ้น
36	ปราณบุรี	391	18	373	207	53%	332	85%	314	80%	304	78%	286	73%	28.00	เพิ่มขึ้น
37	รัชชประภา (2)	5,639	1,352	4,287	4,315	77%	4,913	87%	3,561	63%	4,881	87%	3,529	63%	32.00	เพิ่มขึ้น
38	บางลา (2)	1,454	276	1,178	898	62%	757	52%	481	33%	779	54%	503	35%	-22.00	ลดลง
รวมภาคใต้		11.55%	8,194	1,711	6,483	70%	6,769	83%	5,058	62%	6,705	82%	4,994	61%	64.00	เพิ่มขึ้น
รวมทั้งประเทศ		100%(38)	71,031	23,548	47,482	66%	52,159	73%	28,591	40%	50,695	71%	27,126	38%	1,464.59	เพิ่มขึ้น

ที่มาข้อมูล : ตารางสรุปสภาพน้ำในอ่างเก็บน้ำขนาดใหญ่ทั่วประเทศ และตารางสรุปสภาพน้ำในอ่างเก็บน้ำภาคตะวันออก กรมชลประทาน

หมายเหตุ :

- อ่างเก็บน้ำขนาดใหญ่ หมายถึง อ่างเก็บน้ำที่มีความจุตั้งแต่ 100 ล้าน ลบ.ม. ขึ้นไป
- เป็นอ่างเก็บน้ำอยู่ในความรับผิดชอบของการไฟฟ้าฝ่ายผลิตแห่งประเทศไทย(10) นอกนั้นอยู่ในความรับผิดชอบของกรมชลประทาน (28)
- เป็นอ่างเก็บน้ำขนาดกลางที่มีความสำคัญต่อการอุตสาหกรรมและการประปา ของลุ่มน้ำชายฝั่งทะเลตะวันออก
- ที่มา : กรมชลประทาน และการไฟฟ้าฝ่ายผลิตแห่งประเทศไทย
- จังหวัดที่มีอ่างเก็บน้ำขนาดใหญ่มีจำนวน 26 จังหวัด ไม่มี 50 จังหวัด

รศ. หมายถึง ระดับเก็บกักของอ่าง



ศูนย์เขล



ศูนย์ป้องกันกักตุนน้ำ กรมทรัพยากรน้ำ

ลำดับของเขื่อนตามความจ

- ศรีนครินทร์ 2.ภูมิพล 3.สิริกิติ์ 4.วชิราลงกรณ 5.รัชชประภา
- ลุมพินี 7.สิรินธร 8.บางลา 9.ลำปาว 10.ป่าสัก

ลำดับของเขื่อนตามปริมาณน้ำใช้การได้

- ภูมิพล 2.ศรีนครินทร์ 3.สิริกิติ์ 4.วชิราลงกรณ 5.รัชชประภา
- ลำปาว 7.ลุมพินี 8.บางลา 9.สิรินธร 10.ป่าสัก

เตือนเช็กให้ตีก่อนเดินทางพายุเคลื่อนเข้า'ใต้หัว-ญี่ปุ่น'

กรมอุตุนิยมวิทยา พยากรณ์อากาศ ๒๔ ชั่วโมงข้างหน้า ประเทศไทยมีปริมาณฝนเพิ่มขึ้น กับมีฝนตกหนักบางพื้นที่ บริเวณภาคเหนือ ภาคตะวันออกเฉียงเหนือตอนบน ภาคตะวันออก และภาคใต้ฝั่งตะวันตก ขอให้ประชาชนในบริเวณดังกล่าวระวังอันตรายจากฝนตกหนักและฝนตกสะสม ที่ทำให้เกิดน้ำท่วมฉับพลัน น้ำป่าไหลหลากไว้ด้วย สำหรับทะเลอันดามันมีคลื่นสูงประมาณ ๒ เมตร บริเวณที่มีฝนฟ้าคะนองคลื่นสูงมากกว่า ๒ เมตร ส่วนอ่าวไทยตอนบนมีคลื่นสูง ๑-๒ เมตร ขอให้ชาวเรือเดินเรือด้วยความระมัดระวัง อนึ่ง พายุดีเปรสชัน มีศูนย์กลางอยู่บริเวณชายฝั่งทางตอนใต้ของเกาะใต้หวัน ประเทศจีน โดยพายุนี้เกือบไม่เคลื่อนที่ และไม่มีผลกระทบต่อลักษณะอากาศของประเทศไทย ขอให้ผู้ที่จะเดินทางผ่านบริเวณดังกล่าวตรวจสอบสภาพอากาศก่อนออกเดินทางด้วย สำหรับผู้ที่เดินทางไปประเทศเกาหลี และตอนใต้ของประเทศญี่ปุ่น ขอให้ตรวจสอบสภาพอากาศก่อนออกเดินทาง เนื่องจากมีพายุไต้ฝุ่น "ซูลิก" (SOULIK) และพายุไต้ฝุ่น "ซีมารอน" (CIMARON) กำลังจะเคลื่อนผ่านบริเวณดังกล่าว ในช่วงวันที่ ๒๓-๒๔ สิงหาคม ๒๕๖๑

พยากรณ์อากาศสำหรับประเทศไทย ตั้งแต่ ๖.๐๐ น.วันนี้ถึง ๖.๐๐ น.วันพรุ่งนี้.

ภาคเหนือ มีเมฆเป็นส่วนมาก กับมีฝนฟ้าคะนอง ร้อยละ ๖๐ ของพื้นที่ และมีฝนตกหนักบางแห่ง บริเวณจังหวัด เชียงราย พะเยา แพร่ น่าน อุตรดิตถ์ พิษณุโลก และเพชรบูรณ์ อุณหภูมิต่ำสุด ๒๔-๒๕ องศาเซลเซียส อุณหภูมิสูงสุด ๓๑-๓๓ องศาเซลเซียส ลมตะวันตกเฉียงใต้ ความเร็ว ๑๕-๓๐ กม./ชม.

ภาคตะวันออกเฉียงเหนือ มีเมฆเป็นส่วนมาก กับมีฝนฟ้าคะนอง ร้อยละ ๖๐ ของพื้นที่ และมีฝนตกหนักบางแห่ง บริเวณจังหวัดหนองคาย บึงกาฬ สกลนคร นครพนม อุดรธานี กาฬสินธุ์ และมุกดาหาร อุณหภูมิต่ำสุด ๒๓-๒๔ องศาเซลเซียส อุณหภูมิสูงสุด ๒๙-๓๒ องศาเซลเซียส ลมตะวันตกเฉียงใต้ ความเร็ว ๑๕-๓๐ กม./ชม.

ภาคกลาง มีเมฆเป็นส่วนมาก กับมีฝนฟ้าคะนอง ร้อยละ ๖๐ ของพื้นที่ ส่วนมากบริเวณจังหวัดราชบุรี กาญจนบุรี อุทัยธานี ชัยนาท และนครสวรรค์ อุณหภูมิต่ำสุด ๒๓-๒๕ องศาเซลเซียส อุณหภูมิสูงสุด ๓๓-๓๕ องศาเซลเซียส ลมตะวันตกเฉียงใต้ ความเร็ว ๑๕-๓๐ กม./ชม.

ภาคตะวันออก มีเมฆเป็นส่วนมาก กับมีฝนฟ้าคะนอง ร้อยละ ๖๐ ของพื้นที่ และมีฝนตกหนักบางแห่ง บริเวณจังหวัดนครนายก ปราจีนบุรี สระแก้ว จันทบุรี และตราด อุณหภูมิต่ำสุด ๒๔-๒๗ องศาเซลเซียส อุณหภูมิสูงสุด ๓๑-๓๓ องศาเซลเซียส ลมตะวันตกเฉียงใต้ ความเร็ว ๑๕-๓๕ กม./ชม. ทะเลมีคลื่นสูง ๑-๒ เมตร บริเวณที่มีฝนฟ้าคะนองคลื่นสูงประมาณ ๒ เมตร

ภาคใต้ (ฝั่งตะวันออก) มีเมฆเป็นส่วนมาก กับมีฝนฟ้าคะนอง ร้อยละ ๖๐ ของพื้นที่ ส่วนมากบริเวณจังหวัดสุราษฎร์ธานี นครศรีธรรมราช สงขลา ปัตตานี และนราธิวาส อุณหภูมิต่ำสุด ๒๒-๒๖ องศาเซลเซียส อุณหภูมิสูงสุด ๓๓-๓๖ องศาเซลเซียส ลมตะวันตกเฉียงใต้ ความเร็ว ๑๕-๓๕ กม./ชม. ทะเลมีคลื่นสูง ๑-๒ เมตร ห่างฝั่งมีคลื่นสูงประมาณ ๒ เมตร

ภาคใต้ (ฝั่งตะวันตก) มีเมฆมาก กับมีฝนฟ้าคะนอง ร้อยละ ๗๐ ของพื้นที่ และมีฝนตกหนักบางแห่ง บริเวณจังหวัดภูเก็ต พังงา กระบี่ ตรัง และสตูล อุณหภูมิต่ำสุด ๒๓-๒๕ องศาเซลเซียส อุณหภูมิสูงสุด ๒๘-๓๓ องศาเซลเซียส ลมตะวันตกเฉียงใต้ ความเร็ว ๒๐-๓๕ กม./ชม. ทะเลมีคลื่นสูงประมาณ ๒ เมตร บริเวณที่มีฝนฟ้าคะนองคลื่นสูงมากกว่า ๒ เมตร

กรุงเทพมหานครและปริมณฑล มีเมฆมาก กับมีฝนฟ้าคะนอง ร้อยละ ๗๐ ของพื้นที่ และมีฝนตกหนักบางแห่ง อุณหภูมิต่ำสุด ๒๖-๒๗ องศาเซลเซียส อุณหภูมิสูงสุด ๓๒-๓๕ องศาเซลเซียส ลมตะวันตกเฉียงใต้ ความเร็ว ๑๕-๓๐ กม./ชม.

สสนก.ชี้แม่น้ำ ๔ สาย ๕ จุดวิกฤต-จับตามฝนตูล

สสนก. รายงานแม่น้ำ ๔ สาย ๕จุดวิกฤต โดยทั้ง ๕ พื้นที่ มี ระดับสูงกว่าตลิ่ง ขณะจับตามฝนต.คลองซุด จ.สตูล สูงสุด ๑๒๖.๕ มิลลิเมตร ในรอบ ๑ วัน

สถาบันสารสนเทศทรัพยากรน้ำและการเกษตร (สสนก.) รายงานสถานการณ์น้ำล่าสุด (๒๓ ส.ค.๒๕๖๑) เวลา ๐๙.๓๐ น. ว่ายังมีระดับน้ำในแม่น้ำที่เข้าขั้นวิกฤต ๕ แห่งประกอบด้วย

- ๑.แม่น้ำเพชรบุรี ต.ต้นมะม่วงอ.เมืองเพชรบุรี จ.เพชรบุรี
- ๒.แม่น้ำเพชรบุรี ต.กัลดหลวง อ.ท่ายาง จ.เพชรบุรี
๓. แม่น้ำสงคราม ต.โพนงาม อ.อากาศอำนวย จ.สกลนคร
๔. แม่น้ำพระปรง ต.ศาลาลำดวน อ.เมืองสระแก้ว จ.สระแก้ว



๕.แม่น้ำสตุล ต.ละงูอ.ละงู จ.สตุล

โดยทั้ง ๕ พื้นที่ มี ระดับสูงกว่าตลิ่ง ขณะเด็กยวปริมาณฝนในรอบ ๑วันที่ผ่านมา ตกหนักสุดที่ ต.คลองขุด จ.สตุล ๑๒๖.๕ มิลลิเมตร และอ. ตะกั่วป่า ต.ศึกคัก จ.พังงา ๑๐๐.๔มิลลิเมตร ส่วน อ.เมือง ต.ตลาดใหญ่ จ.ภูเก็ต ปริมาณฝน ๑๐๒.๒ มิลลิเมตร (ไอ เอ็น เอ็น)

ฝนถล่มน้ำป่าล้นสปิลเวย์ต่างๆ ทะลักท่วม “เชียงของ” จมแล้วกว่า ๕๐๐ หลัง

ฝนถล่มหนักระดับ ๑๕๙.๘ มม. ทำน้ำป่าทะลักล้นสปิลเวย์อ่างเก็บน้ำ ไหลเข้าท่วม ๑๗ หมู่บ้าน ๓ ตำบลพื้นที่ชายแดน เชียงของ บ้านเรือนชาวบ้านจมน้ำกะทันหันกว่า ๕๐๐ หลังคาเรือน

เจ้าหน้าที่โครงการชลประทานเชียงรายแจ้งสถานการณ์ปริมาณน้ำฝนไปยังสำนักงานป้องกันและบรรเทาสาธารณภัย (ปภ.) จ.เชียงราย ว่า คินที่ผ่านมาพื้นที่อ่างเก็บน้ำห้วยน้ำช้าง ต.สถาน อ.เชียงของ มีปริมาณฝนมากถึง ๑๕๙.๘ มิลลิเมตร ทำให้อ่างเก็บน้ำที่มีความจุ ๖.๓ ล้าน ลบ.ม. มีปริมาณน้ำมากถึง ๖.๖๔๙ ล้าน ลบ.ม. จนเอ่อล้นขอบอ่างหรือสปิลเวย์เข้าท่วมบ้านเรือน ถนน และพื้นที่ทางการเกษตรในเขต ต.สถาน ต.ศรีดอนชัย อ.เชียงของ เป็นบริเวณกว้าง

กระแสไฟฟ้าได้เข้าท่วมพื้นที่หมู่ ๒ หมู่ ๗ หมู่ ๑๑ และหมู่ ๑๓ ต.สถาน, หมู่ ๑ หมู่ ๕ หมู่ ๖ หมู่ ๑๑ และหมู่ ๑๓ ต.ศรีดอนชัย รวมถึงหมู่ ๓ หมู่ ๔ หมู่ ๕ หมู่ ๑๑ หมู่ ๑๓ หมู่ ๑๕ หมู่ ๑๗ และหมู่ ๒๒ ต.ห้วยซ้อ ทำให้ถนนสาย อ.พญาเม็งราย-อ.เชียงของ ถูกน้ำท่วมหลายจุด ระดับน้ำลึกตั้งแต่ ๒๐-๓๐ ซม. การสัญจรบางจุดเป็นไปด้วยความยากลำบากและต้องใช้ความระมัดระวัง

ส่วนตามบ้านเรือนโดยเฉพาะที่อยู่ใกล้กับแหล่งน้ำต่างๆ ถูกน้ำเอ่อล้นเข้าท่วมเป็นบริเวณกว้าง ชาวบ้านต้องขนย้ายข้าวของ ไปไว้บนพื้นที่สูงกันตั้งแต่เช้ามืด เบื้องต้นมีบ้านเรือนถูกน้ำท่วมไม่น้อยกว่า ๕๐๐ หลังคาเรือน ก่อนที่ระดับน้ำจะเริ่มทรงตัว และมีแนวโน้มลดลงในช่วงสายที่ผ่านมา แต่หลายพื้นที่ยังคงมีฝนตกลงมาอย่างต่อเนื่อง

ล่าสุดนายทัศนัย สุธาพจน์ นายอำเภอเชียงของ ได้ระดมกำลังนำเจ้าหน้าที่ฝ่ายปกครอง อ.เชียงของ เจ้าหน้าที่ทหารหน่วยต่างๆ ในพื้นที่ ปภ.องค์กรปกครองส่วนท้องถิ่นในแต่ละพื้นที่ ฯลฯ ช่วยเหลือชาวบ้านขนย้ายข้าวของ รวมถึงเข็นรถที่ติดหล่มหรือเครื่องดับตามจุดต่างๆ ด้วย

นายทัศนัยกล่าวว่า จากการตรวจสอบพบว่าลุ่มน้ำและลำห้วยต่างๆ เกือบทุกตำบลมีน้ำเอ่อล้นหมด ซึ่งก่อนหน้านี้ทางอำเภอได้ประกาศเตือนภัยให้ประชาชนได้รับทราบสถานการณ์ และเก็บข้าวของไปไว้บนพื้นที่สูง พอเช้ามืดน้ำก็เริ่มเอ่อล้นเข้าท่วมตามพื้นที่ต่างๆ ดังกล่าว ลักษณะเป็นน้ำที่ระบายไม่ทัน ซึ่งทางอำเภอได้ระดมกำลังเจ้าหน้าที่ทุกฝ่ายเร่งให้การช่วยเหลือชาวบ้าน และสำรวจความเสียหายต่อไป

ผู้สื่อข่าวรายงานว่า ขณะเดียวกันพบว่าน้ำป่าทะลักลงแหล่งน้ำพื้นที่หมู่บ้านแม่แอบ หมู่ ๑๑ บ้านห้วยข่อยหล่อย หมู่ ๑๒ ต.บ้านแซว จนเอ่อล้นท่วมโรงเรียน-บ้านเรือนชาวบ้านประมาณ ๒๐ หลังคาเรือน โดยขณะนี้มวลน้ำได้ไหลไปทางหมู่บ้านป่าตึง หมู่ ๕ ซึ่งทางอำเภอได้เข้าไปให้การช่วยเหลือชาวบ้านและแจ้งเตือนหมู่บ้านที่อยู่ท้ายน้ำอื่นๆ ให้เตรียมพร้อมรับมวลน้ำดังกล่าวแล้ว (ผู้จัดการ)

ลพบุรีฝนตกหนักทำน้ำท่วมอำเภอลำสนธิ

ลพบุรีฝนตกหนักทำน้ำท่วมในพื้นที่อำเภอลำสนธิ เจ้าหน้าที่ออกช่วยเหลือชาวบ้านจำนวน ๑๕ หลังคาเรือน ที่ถูกน้ำท่วมพื้นที่ป่าซับลังกา

สำหรับฝนที่ตกลงมาอย่างต่อเนื่องโดยเฉพาะในพื้นที่เขตรักษาพันธุ์สัตว์ป่าซับลังกา อำเภอลำสนธิ จังหวัดลพบุรี วัดได้ปริมาณน้ำฝนได้ ๑๖๐ มิลลิเมตร ทำให้เกิดน้ำป่าไหลจากเขตรักษาพันธุ์สัตว์ป่าซับลังกา ลงสู่ลำน้ำลำสนธิเป็นจำนวนมาก ทำให้ระดับน้ำได้เอ่อขึ้นท่วมบ้านเรือนราษฎร ในพื้นที่หมู่ที่ ๑ และหมู่ที่ ๒ ของตำบลลูกตาเพชร ที่อยู่ริมน้ำ ซึ่งทางนายวันต์ กล่อมจินดา หัวหน้าเขตรักษาพันธุ์สัตว์ป่าซับลังกา นำเจ้าหน้าที่เขตรักษาพันธุ์สัตว์ป่าซับลังกา กรมอุทยานสัตว์ป่าและพันธุ์พืช จำนวน ๑๒ นาย พร้อมยานพาหนะและอุปกรณ์ที่เข้าช่วยเหลือราษฎรพร้อมขนย้ายสิ่งของขึ้นสู่ที่สูง ในเบื้องต้นมีบ้านเรือนราษฎรได้รับความเดือดร้อนจำนวน ๑๕ หลังคาเรือน โดยขณะนี้ระดับน้ำสูงอยู่ที่ประมาณ ๓๐-๔๐ เซนติเมตร



ขณะที่สภาพอากาศในพื้นที่ของอำเภอลำสนธิยังคงมีสภาพอากาศที่มีดีครึ้ม ทำให้ทางเจ้าหน้าที่ต้องคอยเฝ้าระวังอย่างต่อเนื่อง เพราะหากฝนตกลงมาเพิ่มอีกจะทำให้ปริมาณน้ำที่ท่วมอาจเพิ่มสูงขึ้นและขยายวงกว้างเพิ่มมากขึ้น แต่หากฝนไม่ตกก็จะกลับเข้าสู่ภาวะปกติในช่วงเช้าวันพรุ่งนี้ (ไอ เอ็น เอ็น)

เมืองเพชรบุรียังอ่วมน้ำท่วมอีก๒วันจะคลี่คลาย

ตัวเมืองเพชรบุรี ยังอ่วมน้ำท่วมอีก ๒ วันน่าจะคลี่คลาย ขณะน้ำในเขื่อนแก่งกระจาน มีแนวโน้มลดลงชลประทานเร่งระบายเต็มที่

นายสันต์ จรเจริญ ผู้อำนวยการโครงการชลประทานเพชรบุรี (ผคป.เพชรบุรี) เปิดเผยสำนักข่าวไอ.เอ็น.เอ็น. ว่า วันนี้ น้ำในเขื่อนแก่งกระจาน มีแนวโน้มลดลง เมื่อวานนี้ ช่วงเย็นลดลงเหลือ ๑๐๘ % ของความจุอ่าง และวันนี้ น่าจะลดลงเหลือประมาณ ๑๐๖-๑๐๗% ส่วนที่ เขื่อนเพชร ได้ระบายน้ำลงแม่น้ำเพชรบุรี ไหลผ่าน อ.ท่ายาง และ อ.บ้านลาด นั้นวันนี้ยังคงอัตราการระบายอยู่ที่ประมาณ ๑๖๐-๑๗๕ ลบ.ม./วินาที ใกล้เคียงกับเมื่อวานนี้ อย่างไรก็ตามน้ำที่ท่วมเข้าตัวเมืองเพชรบุรีนั้นยังคงทรงตัวไปอีกสักระยะ และจะลดลงตามลำดับ แต่ทว่าสิ่งที่ยังเป็นกังวลคือการเดินทางของมวลน้ำขนาดใหญ่จากเขื่อนแก่งกระจาน ไปยังปลายทางออกทะเลที่ อ.บ้านแหลม นั้น เป็นไปได้ค่อนข้างช้า เนื่องจากน้ำที่เขื่อนแก่งกระจานอยู่ในปริมาณสูงสุดติดต่อกันนานหลายวัน ดังนั้น จึงต้องใช้เวลาในการระบาย คาดว่าสัก ๑-๒ วัน ถึงจะระบายได้หมด สถานการณ์จึงจะคลี่คลาย อย่างไรก็ตาม กรมชลประทานได้วางมาตรการเสริม ในการเร่งระบายน้ำจากเขื่อนแก่งกระจาน ด้วยการเสริมตลิ่งคลองระบาย D๘ ให้สามารถระบายน้ำออกสู่ทะเลได้มากขึ้น นอกจากนี้ ยังได้ร่วมกับจังหวัดและหน่วยงานที่เกี่ยวข้อง บูรณาการการทำงานร่วมกัน ในการเฝ้าระวังและติดตามสถานการณ์อย่างใกล้ชิด (ไอ เอ็น เอ็น)

พังงาฝนตกน้ำท่วมถนนเพชรเกษมที่เขาหลัก

พังงาฝนตกน้ำท่วมถนนเพชรเกษมย่านแหล่งท่องเที่ยวเขาหลักทั้ง ๒ ช่องจราจร ด้วยความสูงประมาณ ๓๐-๔๐ เซนติเมตร ประชาชน วอน แขวงทางหลวงภูเก็ตคืนถนนให้คนพังงา

ที่ ถนนเพชรเกษม บริเวณตลาดสดบางเนียง ม.๓ ต.คึกคัก อ.ตะกั่วป่า จ.พังงา ได้เกิดฝนตกในแหล่งท่องเที่ยวเขาหลัก ทำให้น้ำท่วมขังถนนเพชรเกษมขาไป จ.ภูเก็ต ทั้ง ๒ ช่องจราจร ด้วยความสูงประมาณ ๓๐-๔๐ เซนติเมตร ทำให้เจ้าหน้าที่เทศบาลตำบลคึกคัก และเหล่าจิตอาสา ต้องนำรถมาจอดเปิดไฟ พร้อมช่วยอำนวยความสะดวกให้กับ นักท่องเที่ยวชาวไทย-ต่างชาติ และ ผู้ที่ใช้ชีวิตอยู่ในแหล่งท่องเที่ยวเขาหลัก ที่ต้องคอยขับรถเบี่ยงไปใช้ถนนอีกด้าน ซึ่งทำให้เกิดความไม่สะดวก และเกิดความไม่ปลอดภัยในการจราจรเป็นอย่างมาก ทั้งที่แหล่งท่องเที่ยวเขาหลักสร้างรายได้ให้กับประเทศไทยในแต่ละปีเป็นจำนวนไม่น้อย ชาวบ้านบริเวณใกล้เคียงต้องประสบปัญหาน้ำไหลเข้าบ้าน ทั้งที่บริเวณดังกล่าวอยู่ห่างจากทะเลไม่มาก (ไอ เอ็น เอ็น)

ภูเก็ตอ่วม! ฝนตกหนักต่อเนื่อง น้ำท่วมขังระบายไม่ทัน

ในพื้นที่จังหวัดภูเก็ตได้มีฝนตกลงมาอย่างหนักต่อเนื่องมาจากเมื่อคืน (๒๒ ส.ค.) ที่ผ่านมา ทำให้หลายพื้นที่ของจังหวัดภูเก็ต โดยเฉพาะอำเภอเมืองภูเก็ต มีน้ำระบายไม่ทัน ทำให้น้ำท่วมผิวจราจรหลายจุด โดยเฉพาะบริเวณ ถ.สุรินทร์ ต.ตลาดใหญ่ อ.เมือง บริเวณถนนเทพกระษัตรี หน้าบ้านวานิช เข้าและออก มีน้ำท่วม ๒ ช่องซ้าย ฝั่งได้ช่องขวา ๑ ช่อง รถมากผ่านได้ช้า

ส่วนหน้าซูเปอร์ซีปใหญ่ ขาเข้าท่วมช่องซ้าย และกลางช่องขวาผ่านช้า ส่วนขาออกน้ำท่วมทุกช่องทาง รถไม่สามารถผ่านได้ ขณะที่แยกซอยพะเนียง ตลาดสามกอง มีน้ำท่วมขังรถมากเคลื่อนตัวช้า

นอกจากนั้น ที่บริเวณหน้าโรงเรียนพุทธมงคลนิมิต มีน้ำท่วมรถเล็กไม่สามารถผ่านได้ ทางเจ้าหน้าที่จึงมีการปิดการจราจร อีกทั้งยังมีหลายพื้นที่ในตัวเมืองภูเก็ตยังมีน้ำท่วมขัง รถเล็กผ่านได้ช้าๆ ส่งผลให้ตัวเมืองภูเก็ตมีจราจรติดขัดและการสัญจรเป็นไปอย่างยากลำบาก ขณะที่ อ.กะทู้ และพื้นที่ อ.ถลาง มีน้ำท่วมผิวจราจรหลายจุดเช่นกัน ทำให้การจราจรติดขัดอย่างหนัก

ขณะนี้เจ้าหน้าที่หลายฝ่าย ทั้งตำรวจจราจร หน่วยงานป้องกันและบรรเทาสาธารณภัยจังหวัดภูเก็ต องค์กรปกครองส่วนท้องถิ่นต้องระดมกำลังเจ้าหน้าที่ออกสำรวจพื้นที่ที่มีน้ำท่วมขัง เพื่อเร่งระบายน้ำออก และอำนวยความสะดวกด้านการจราจร



ขณะที่พยากรณ์อากาศ ๒๔ ชั่วโมง ประเทศไทยมีปริมาณฝนเพิ่มขึ้น กับมีฝนตกหนักบางพื้นที่บริเวณภาคเหนือ ภาคตะวันออกเฉียงเหนือตอนบน ภาคตะวันออก และภาคใต้ ขอให้ประชาชนในบริเวณดังกล่าวระวังอันตรายจากฝนตกหนัก และฝนตกสะสมที่ทำให้เกิดน้ำท่วมฉับพลัน น้ำป่าไหลหลากไว้ด้วย

สำหรับทะเลอันดามันมีคลื่นสูงประมาณ ๒ เมตร บริเวณที่มีฝนฟ้าคะนองคลื่นสูงมากกว่า ๒ เมตร ส่วนอ่าวไทยตอนบน มีคลื่นสูง ๑-๒ เมตร ขอให้ชาวเรือเดินเรือด้วยความระมัดระวัง (ผู้จัดการ)

