



รายงานการเฝ้าระวังติดตามสถานการณ์น้ำ ๒๔ ชั่วโมง

ศูนย์ป้องกันวิกฤติน้ำ กรมทรัพยากรน้ำ กระทรวงทรัพยากรธรรมชาติและสิ่งแวดล้อม
โทรศัพท์ ๐ ๒๒๙๘ ๖๖๓๑ โทรสาร ๐ ๒๒๙๘ ๖๖๒๙ <http://www.dwr.go.th>

รายงานฉบับที่ ๔๖๘/๒๕๖๑

เวลา ๐๘.๐๐น.

วันที่ ๒๔ สิงหาคม ๒๕๖๑

เรื่อง รายงานการเฝ้าระวังติดตามสถานการณ์น้ำ ๒๔ ชั่วโมง

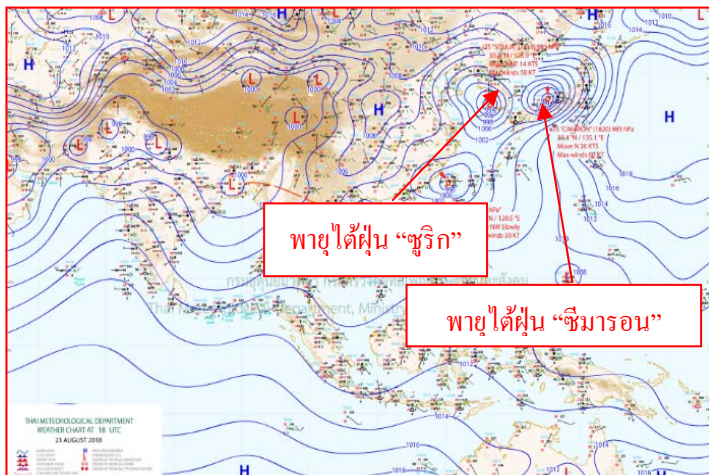
เรียนรมว.ทส. เลขาธิการ รมว.ทส.ปท.ทส. รอง ปท.ทส. อทน. รอง อทน. และหน่วยงานที่เกี่ยวข้อง

กรมทรัพยากรน้ำขอรายงานการเฝ้าระวังและติดตามสถานการณ์น้ำ ประจำวันที่ ๒๔ สิงหาคม ๒๕๖๑ ดังนี้

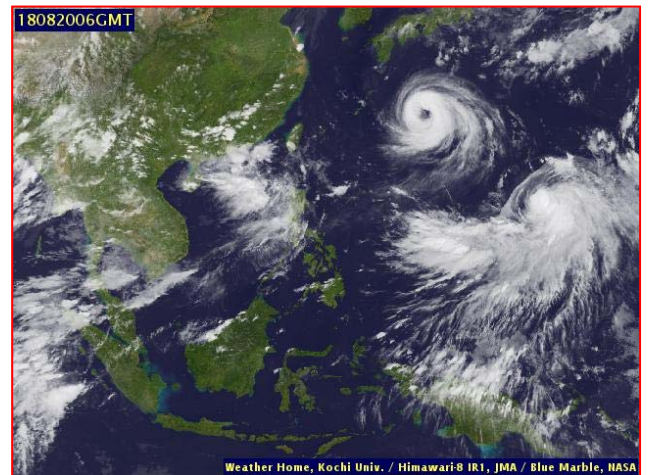
๑. สภาวะอากาศ เวลา ๐๖.๐๐ น. (ที่มา: กรมอุตุนิยมวิทยา)

พยากรณ์อากาศ ๒๔ ชั่วโมงข้างหน้า ประเทศไทยมีฝนเพิ่มขึ้น และมีฝนตกหนักบางพื้นที่บริเวณภาคเหนือ ภาคตะวันออกเฉียงเหนือ ตอนบน ภาคตะวันออก และภาคใต้ ขอให้ประชาชนในบริเวณดังกล่าวระวังอันตรายจากฝนตกหนักและฝนตกสะสม ที่ทำให้เกิดน้ำท่วมฉับพลัน น้ำป่าไหลหลากไว้ด้วย สำหรับทะเลอันดามันมีคลื่นสูงประมาณ ๒ เมตร บริเวณที่มีฝนฟ้าคะนองคลื่นสูงมากกว่า ๒ เมตร ส่วนอ่าวไทยตอนบนมีคลื่นสูง ๑-๒ เมตร ขอให้ชาวเรือเดินเรือด้วยความระมัดระวัง

อนึ่ง พายุดีเปรสชัน มีศูนย์กลางอยู่บริเวณทางตอนกลางของเกาะใต้หวัน โดยพายุนี้เกือบไม่เคลื่อนที่ และไม่มีผลกระทบต่อลักษณะอากาศของประเทศไทย ขอให้ผู้ที่ที่จะเดินทางผ่านบริเวณดังกล่าวตรวจสอบสภาพอากาศก่อนออกเดินทางด้วย ส่วนผู้ที่ที่จะเดินทางไปประเทศเกาหลี และประเทศญี่ปุ่น ขอให้ตรวจสอบสภาพอากาศก่อนออกเดินทาง เนื่องจากมีพายุโซนร้อน “ซูริก” (SOULIK) และพายุโซนร้อน “ซีมารอน” (CIMARON) กำลังจะเคลื่อนผ่านบริเวณดังกล่าว ในช่วงนี้

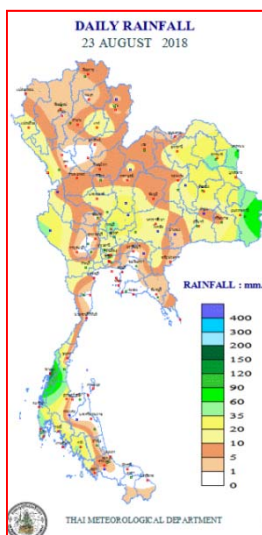


แผนที่อากาศ วันที่ ๒๔ ส.ค. ๒๕๖๑ เวลา ๐๑.๐๐น.



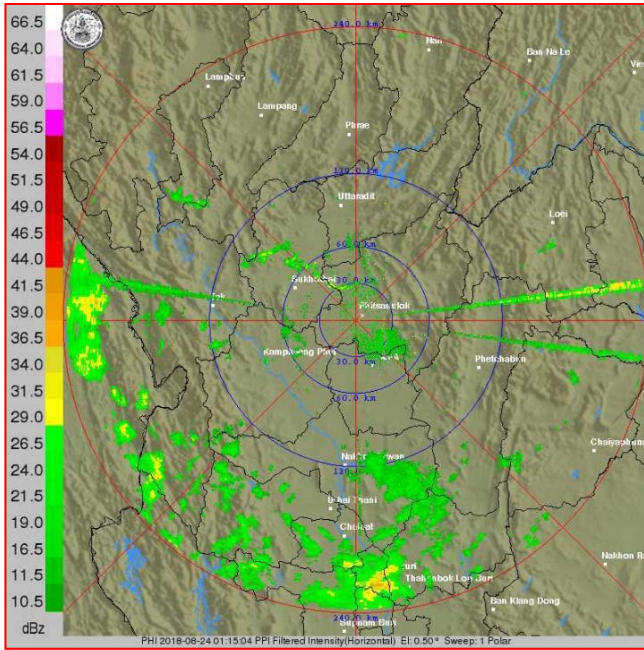
ภาพถ่ายดาวเทียม วันที่ ๒๐ ส.ค. ๒๕๖๑ เวลา ๑๓.๐๐น.

๒. ปริมาณฝนสะสม ณ เวลา ๐๗.๐๐ น. (เมื่อวาน) - ๐๗.๐๐ น. (วันนี้) (ที่มา: กรมอุตุนิยมวิทยา)

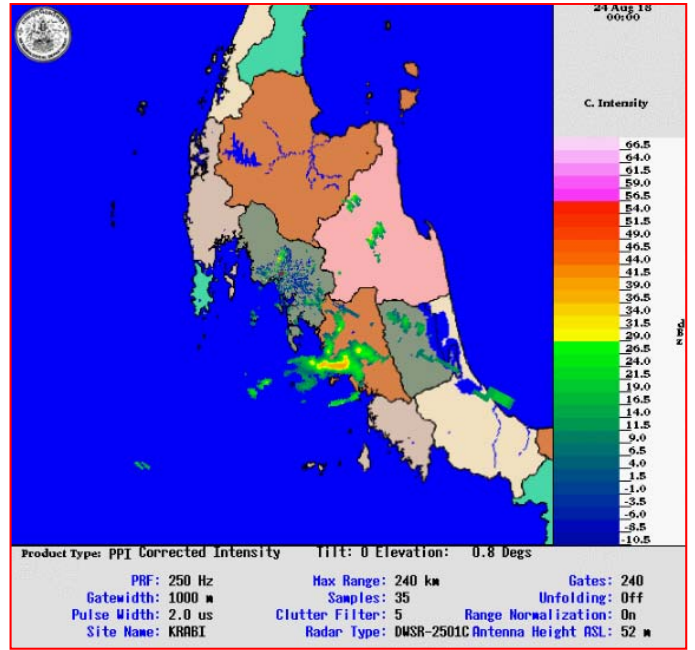


จุดตรวจวัด	ปริมาณฝน (มม.)
จ.ระนอง	๑๕๘.๓
จ.อุบลราชธานี (สภข.)	๗๗.๗
จ.นครพนม	๗๖.๖
จ.ลพบุรี	๕๒.๓
จ.ภูเก็ต (ศูนย์ฯ)	๕๐.๑
จ.นครนายก	๕๐.๐
จ.ตรัง	๓๖.๘

๓.เรดาร์ตรวจอากาศ ณ วันที่ ๒๔ สิงหาคม ๒๕๖๑ (ที่มา: กรมอุตุนิยมวิทยา)



สถานีพิษณุโลก เวลา ๐๗.๑๕ น.



สถานีกระบี่ เวลา ๐๗.๐๐ น.

จากเรดาร์ตรวจอากาศจะพบว่ามียกลุ่มเมฆฝนกระจายทั่วทุกภาคของประเทศไทย

๔.สถานการณ์น้ำในอ่างเก็บน้ำขนาดใหญ่ ณ วันที่ ๒๓ สิงหาคม ๒๕๖๑ (ที่มา: กรมชลประทาน)

สภาพน้ำในอ่างเก็บน้ำขนาดใหญ่ปริมาณน้ำในอ่างฯ ๕๒,๐๖๘ ล้าน ลบ.ม. คิดเป็นร้อยละ ๗๓ (ปริมาณน้ำใช้การได้ ๒๘,๕๒๔ ล้าน ลบ.ม. คิดเป็นร้อยละ ๖๐) ปริมาณน้ำในอ่างฯ เทียบกับปี ๒๕๖๐ (๔๖,๔๙๑ ล้าน ลบ.ม. คิดเป็นร้อยละ ๖๕) มากกว่าปี ๒๕๖๐ จำนวน ๕,๕๗๗ ล้าน ลบ.ม. ปริมาณน้ำไหลลงอ่างฯ จำนวน ๔๑๒.๓๓ ล้าน ลบ.ม. ปริมาณน้ำระบาย จำนวน ๒๒๑.๑๑ ล้าน ลบ.ม. สามารถรับน้ำได้อีก ๑๘,๘๘๑ ล้าน ลบ.ม.

อ่างเก็บน้ำ	ปริมาณน้ำในอ่าง		ปริมาณน้ำใช้การได้		ปริมาณน้ำไหลลงอ่าง		ปริมาณน้ำระบาย		ปริมาณน้ำรับได้อีก (ล้าน ม.³) (ความจุที่ รนส.- ปริมาณน้ำ ปัจจุบัน)
	ปริมาณ (ล้าน ม.³)	% น้ำเก็บกัก	ปริมาณ (ล้าน ม.³)	% น้ำใช้การ	วันนี้ (ล้าน ม.³)	เมื่อวาน (ล้าน ม.³)	วันนี้ (ล้าน ม.³)	เมื่อวาน (ล้าน ม.³)	
๑.ภูมิพล	๘,๐๑๑	๖๐	๔,๒๑๑	๔๔	๔๑.๓๙	๖๓.๐๒	๘.๐๐	๘.๐๐	๕,๔๕๑
๒.สิริกิติ์	๖,๙๔๓	๗๓	๔,๐๙๓	๖๑	๗๐.๙๑	๙๗.๑๑	๓๐.๑๕	๒๙.๘๙	๓,๕๖๕
๓.จุฬารัตน์	๙๗	๕๙	๖๐	๔๗	๑.๐๙	๐.๙๕	๐.๗๙	๑.๐๗	๘๔
๔.อุบลรัตน์	๖๘๐	๒๘	๙๙	๕	๐.๒๑	๑.๕๗	๔.๓๓	๔.๐๐	๓,๙๖๐
๕.ลำปาว	๑,๑๗๑	๕๙	๑,๐๗๑	๕๗	๕๒.๓๗	๒๓.๑๔	๑๒.๔๗	๑๒.๖๔	๑,๒๗๙
๖.สิรินธร	๑,๑๒๓	๕๗	๒๙๑	๒๖	๙.๗๖	๘.๔๐	๓.๐๕	๕.๗๘	๘๔๓
๗.ป่าสักชลสิทธิ์	๑๗๙	๑๙	๑๗๖	๑๘	๒๒.๐๕	๙.๖๘	๓.๔๙	๓.๕๒	๗๘๑
๘.ศรีนครินทร์	๑๕,๘๒๒	๘๙	๕,๕๕๗	๗๔	๕๗.๗๐	๕๖.๐๙	๒๒.๐๔	๑๘.๑๗	๒,๙๔๘
๙.วชิราลงกรณ์	๘,๐๓๒	๙๑	๕,๖๒๐	๘๖	๕๐.๑๐	๕๓.๗๙	๔๑.๙๓	๔๑.๙๕	๒,๙๖๘
๑๐.ขุนด่านปราการชล	๑๙๔	๘๗	๑๙๐	๘๖	๘.๔๖	๗.๕๙	๘.๑๓	๗.๓๙	๓๑
๑๑.รัชชประภา	๔,๙๑๓	๘๗	๓,๕๖๒	๘๓	๒๒.๔๓	๒๖.๕๓	๒๒.๖๕	๒๔.๓๙	๑,๒๓๑
๑๒.บางกลาง	๗๕๗	๕๒	๔๘๑	๔๑	๑.๘๐	๑.๗๘	๕.๐๕	๕.๐๕	๘๓๓

๕. สถานการณ์น้ำในประเทศ ณ วันที่ ๒๑ - ๒๔ สิงหาคม ๒๕๖๑ (ที่มา: กรมชลประทาน)

สถานี	แม่น้ำ	อำเภอ	จังหวัด	ระดับ ตลิ่ง (ม.รทก.)	ระดับน้ำ (ม.รทก.)				แนวโน้ม	เปรียบเทียบ ระดับ ตลิ่ง
					อังคาร	พุธ	พฤหัสบดี	ศุกร์		
					๒๑ ส.ค.	๒๒ ส.ค.	๒๓ ส.ค.	๒๔ ส.ค.		
P.๑	ปิง	เมือง	เชียงใหม่	๓.๗๐	๒.๐๐	๑.๘๕	๑.๗๐	๑.๖๓	ลดลง	๑.๖๓
W.๑C	วัง	เมือง	ลำปาง	๕.๒๐	๐.๕๔	๐.๔๖	๐.๗๔	๐.๓๑	ลดลง	๐.๓๑
Y.๑๖	ยม	บางระกำ	พิษณุโลก	๗.๓๐	๔.๕๔	๔.๖๘	๕.๑๙	๕.๖๗	เพิ่มขึ้น	๕.๖๗
N.๗A	น่าน	เมือง	พิจิตร	๙.๘๗	๔.๔๘	๔.๙๗	๕.๘๔	๖.๗๒	เพิ่มขึ้น	๖.๗๒
C.๒	เจ้าพระยา	เมือง	นครสวรรค์	๒๖.๒๐	๑๙.๕๐	๑๙.๔๓	๑๙.๕๗	๑๙.๘๗	ลดลง	๑๙.๘๗
C.๑๓	เจ้าพระยา	สรรพยา	ชัยนาท	๑๖.๓๔	๗.๗๑	๗.๓๙	๗.๔๖	๗.๙๗	เพิ่มขึ้น	๗.๙๗
M.๖A	มูล	สตึก	บุรีรัมย์	๖.๐๐	๐.๑๐	๐.๐๙	๐.๐๕	๐.๐๔	ลดลง	๐.๐๔
M.๗	มูล	เมือง	อุบลราชธานี	๗.๐๐	๔.๙๙	๔.๙๑	๔.๘๕	๔.๙๓	เพิ่มขึ้น	๔.๙๓
M.๑๙๑	ลำตะคอง	เมือง	นครราชสีมา	๓.๐๐	๑.๐๓	๑.๐๕	๑.๐๙	๑.๐๖	ลดลง	๑.๐๖
M.๖๙	ลำเซบก	ตระการพืชผล	อุบลราชธานี	๗.๓๐	๔.๗๕	๔.๘๒	๕.๖๘	๖.๘๒	เพิ่มขึ้น	๖.๘๒
X.๖๔	คลองท่าแซะ	ท่าแซะ	ชุมพร	๑๗.๑๓	๑๐.๖๑	๙.๕๙	๙.๒๓	๙.๓๒	เพิ่มขึ้น	๙.๓๒
X.๑๔๙	คลองกลาย	นบพิตำ	นครศรีธรรมราช	๓๓.๙๖	๒๙.๐๘	๒๙.๐๖	๒๙.๑๐	๒๙.๑๘	เพิ่มขึ้น	๒๙.๑๘
X.๒๗๔	แม่น้ำโก-ลก	แว้ง	นราธิวาส	๒๔.๑๘	๑๘.๖๗	๑๘.๕๕	๑๙.๐๕	๑๘.๕๐	ลดลง	๑๘.๕๐
X.๓๗A	แม่น้ำตาปี	พระแสง	สุราษฎร์ธานี	๑๐.๗๖	๙.๓๐	๙.๔๔	๙.๔๕	๙.๓๔	ลดลง	๙.๓๔

*** ยังไม่ได้รับรายงาน

๖. สถานการณ์น้ำในพื้นที่ลุ่มน้ำโขง ณ วันที่ ๒๓ สิงหาคม ๒๕๖๑ (ที่มา: Mekong River Commission (MRC))

สถานี	ปริมาณฝน ๒๔ ชม. (มม)	ระดับอ้างอิง (ม.รทก.)	ระดับตลิ่ง (ม.)	ระดับน้ำ (ม.) ๒๓ ส.ค.	เปรียบเทียบ ระดับตลิ่ง	ระดับน้ำคาดการณ์ (ม.)			แนวโน้ม
						๒๔ ส.ค.	๒๕ ส.ค.	๒๖ ส.ค.	
อ.เชียงแสน จ.เชียงราย	๓๔.๐	๓๕๗.๑๑๐	๑๒.๘๐	๕.๐๑	-๗.๗๙	๕.๒๓	๕.๓๒	๕.๔๑	เพิ่มขึ้น
อ.เชียงคาน จ.เลย	๑๓.๕	๑๙๔.๑๑๘	๑๖.๐๐	๑๓.๒๐	-๒.๘	๑๒.๑๒	๑๓.๐๕	๑๒.๙๕	เพิ่มขึ้น
อ.เมือง จ.หนองคาย	๐.๐	๑๕๓.๖๔๘	๑๒.๒๐	๑๑.๖๕	-๐.๕๕	๑๑.๐๘	๑๐.๙๘	๑๐.๘๕	ลดลง
อ.เมือง จ.นครพนม	๐.๔	๑๓๐.๙๖๑	๑๒.๐๐	๑๒.๐๖	๐.๐๖	๑๒.๑๑	๑๒.๑๖	๑๑.๘๙	ลดลง
อ.เมือง จ.มุกดาหาร	๑๖.๘	๑๒๔.๒๑๙	๑๒.๕๐	๑๒.๐๕	-๐.๔๕	๑๒.๑๕	๑๒.๑๙	๑๒.๒๓	เพิ่มขึ้น
อ.โขงเจียม จ.อุบลราชธานี	๒๒.๓	๘๙.๐๓๐	๑๔.๕๐	๑๓.๘๗	-๐.๖๓	๑๔.๑๐	๑๔.๒๔	๑๔.๓๖	เพิ่มขึ้น

๖. สถานการณ์เตือนภัย Early Warning ณ วันที่ ๒๔ สิงหาคม ๒๕๖๑ (ที่มา: สำนักวิจัย พัฒนาและอุทกวิทยา กรมทรัพยากรน้ำ)

[เวลา ๑๕.๐๐ น.(เมื่อวาน) - ๐๘.๐๐ น. (วันนี้)]

การแจ้งเตือน	สถานี	การแจ้งเตือน
เตือนสีแดง (อพยพ)		
เตือนสีเหลือง (เตือนภัย)		
เตือนสีเขียว (เฝ้าระวัง)	บ้านเขานางหงษ์ ตำบลปากน้ำ อำเภอเมืองระนอง จังหวัดระนอง บ้านห้วยน้ำใส ตำบลทต.ราชกรูด อำเภอเมืองระนอง จังหวัดระนอง	ปริมาณฝนสะสม ๑๒ ชั่วโมง ๙๙.๕ มิลลิเมตร ปริมาณฝนสะสม ๑๒ ชั่วโมง ๑๑๐.๐ มิลลิเมตร

๗.สถานการณ์ธรณีพิบัติภัย ณ วันที่ ๒๓ สิงหาคม ๒๕๖๑ (ที่มา : กรมทรัพยากรธรณี)

เนื่องจากในช่วงหลายวันที่ผ่านมาบางพื้นที่เสี่ยงภัยดินถล่ม มีฝนตกต่อเนื่องและมีปริมาณน้ำฝนสะสมมาหลายวัน โดยเฉพาะภาคเหนือบริเวณจังหวัดแม่ฮ่องสอน ตาก เชียงใหม่ เชียงราย พะเยา น่าน อุตรดิตถ์ พิษณุโลก และเพชรบูรณ์ ภาคตะวันออกเฉียงเหนือ บริเวณจังหวัดเลย อุตรธานี และหนองคาย ภาคกลาง บริเวณจังหวัดกาญจนบุรี ภาคตะวันออก บริเวณจังหวัดจันทบุรี ตราด ระยอง และภาคใต้ บริเวณจังหวัดชุมพร ระนอง พังงา ภูเก็ต และกระบี่ ศูนย์ปฏิบัติการธรณีพิบัติภัยจึงได้ทำการเฝ้าระวังและติดตามสถานการณ์พิบัติภัยดินถล่มและน้ำป่าไหลหลากเป็นพิเศษ และจะทำการแจ้งอาสาสมัครเครือข่ายในพื้นที่เสี่ยงภัยต่อไป

๘. เหตุการณ์วิกฤตน้ำป่าจู่จัน ณ วันที่ ๒๔ สิงหาคม ๒๕๖๑ [เวลา ๑๕.๐๐ น.(เมื่อวาน) - ๐๘.๐๐ น. (วันนี้)]

จ.สตูล - น.ส.สุนารี บุญชู หั่วหน้าป้องกันบรรเทาสาธารณภัยจังหวัดสตูล ได้ออกเตือนประชาชนในพื้นที่ปลายน้ำให้เก็บสิ่งของ และสัตว์เลี้ยงไว้บนที่สูงตั้งแต่เย็นวานนี้ หลังจากปริมาณน้ำฝนสะสม และน้ำป่าไหลหลากล้นฝายดุสน อ.ควนโดน จ.สตูล ทำให้พื้นที่ปลายน้ำอย่าง อ.ควนโดน และ อ.เมืองสตูล ได้รับผลกระทบน้ำเอ่อล้นท่วมขังถนนหนทาง บ้านเรือนที่อาศัยในพื้นที่ต่ำติดลาคคลองได้รับผลกระทบบ้างแล้ว แม้เมื่อคืนที่ผ่านมาปริมาณฝนจะลดลง แต่สถานการณ์ยังต้องเฝ้าระวังกันต่อไป

จ.นครสวรรค์ - หลังมีฝนตกในพื้นที่ จ.นครสวรรค์ ติดต่อกันมาหลายวัน ทำให้บ้านเรือนในชุมชนหน้าโรง ต.วัดไทร อ.เมืองนครสวรรค์ ที่อยู่บริเวณเชิงเขาดาวดึงส์ ที่ตั้งของวัดจุฬามณี หรือวัดคีรีวงศ์ กว่า ๘๐ ครัวเรือน ได้รับผลกระทบเนื่องจากมีน้ำโคลนไหลทะลักจากบนเขาลงมาท่วมถนนสายโรงเกลือ ตลอดจนบริเวณบ้านเรือนตลอด ๔-๕ วันที่ผ่านมา

๙. สถานการณ์อุทกภัย ณ วันที่ ๒๔ สิงหาคม ๒๕๖๑ (ที่มา : กรมป้องกันและบรรเทาสาธารณภัย)

อุทกภัย

๑. สถานการณ์อุทกภัย จากอิทธิพลพายุโซนร้อน “เบบินคา” (BEBINCA) และ มรสุมตะวันตกเฉียงใต้ ตั้งแต่วันที่ ๑๗-๒๔ ส.ค. ๖๑ ทำให้เกิดน้ำท่วมฉับพลัน น้ำป่าไหลหลาก น้ำล้นตลิ่ง และดินถล่ม ในพื้นที่ ๑๑ จังหวัด (น่าน เชียงราย ลำปาง พะเยา เชียงใหม่ แม่ฮ่องสอน เพชรบูรณ์ หนองคาย นครพนม บึงกาฬ เพชรบุรี) ๖๓ อำเภอ ๒๖๐ ตำบล ๑,๔๕๓ หมู่บ้าน ประชาชนได้รับผลกระทบ ๒๗,๖๘๗ ครัวเรือน ๙๑,๕๘๘ คน **ผู้เสียชีวิต ๔ ราย** (จ.พะเยา น่าน เชียงราย หนองคาย) **สถานการณ์คลี่คลายแล้ว ๘ จังหวัด** (น่าน เชียงราย ลำปาง พะเยา เชียงใหม่ แม่ฮ่องสอน เพชรบูรณ์ หนองคาย) ปัจจุบันยังคงมีสถานการณ์ในพื้นที่ ๓ จังหวัด (นครพนม บึงกาฬ เพชรบุรี) **๑๖ อำเภอ ๘๖ ตำบล ๗๖๗ หมู่บ้าน** ประชาชนได้รับผลกระทบ ๑๓,๒๒๔ ครัวเรือน ๓๘,๘๖๘ คน

๑๐. การคาดหมายลักษณะอากาศ ๗ วันข้างหน้า (ระหว่างวันที่ ๒๒ - ๒๙ สิงหาคม ๒๕๖๑)

ในช่วงวันที่ ๒๓-๒๙ ส.ค. ๖๑ บริเวณประเทศไทยจะมีฝนเพิ่มขึ้น และมีฝนตกหนักบางแห่งบริเวณภาคเหนือ ภาคตะวันออกเฉียงเหนือ ภาคกลาง ภาคตะวันออก และภาคใต้ฝั่งตะวันตก สำหรับคลื่นลมบริเวณทะเลอันดามันมีคลื่นสูงประมาณ ๒ เมตร และบริเวณที่มีฝนฟ้าคะนองคลื่นสูงมากกว่า ๒ เมตร ส่วนอ่าวไทยตอนบนมีคลื่นสูง ๑-๒ เมตร ขอให้ระวัง

๑๑. โครงการพัฒนาแหล่งน้ำ (กรมทรัพยากรน้ำ ข้อมูล ณ วันที่ ๖ สิงหาคม ๒๕๖๑)

ลำดับที่	ชื่อโครงการ	พื้นที่ดำเนินการ				ความจุเก็บกัก (ล้าน ลบ.ม.)	ปริมาณ ปัจจุบัน (ล้าน ลบ.ม.)
		ตำบล	อำเภอ	จังหวัด	ลุ่มน้ำหลัก		
๑	โครงการอนุรักษ์ฟื้นฟูแหล่งน้ำห้วยไม้เต็ง		บ้านคา,สวนผึ้ง	ราชบุรี	แม่กลอง	วางท่อผันน้ำ	-
๒	โครงการอนุรักษ์ฟื้นฟูแหล่งน้ำหนองแหมหลวง	ต.แม่ปู	แม่พริก	ลำปาง	วัง	๒.๖๙	๐.๓๘
๓	โครงการอนุรักษ์ฟื้นฟูแหล่งน้ำทุ่งกระเต็น	เยี้ยปราสาท,ท่า โพธิ์, ทุ่งกระเต็น ,ทุ่งตาด	หนองกี่	บุรีรัมย์	มูล	๘.๖๓	๖.๑๖
๔	โครงการอนุรักษ์ฟื้นฟูแหล่งน้ำบึงจิว (บึงจิว)	ธงธานี,บึงนคร	ธวัชบุรี	ร้อยเอ็ด	ชี	๔.๘๖	๔.๘๖
๕	โครงการอนุรักษ์ฟื้นฟูแหล่งน้ำหนองตื้นดอย	สามเงา ,ยกกระบัตร์	สามเงา	ตาก	วัง	๕.๕๐	๔.๕๐
๖	โครงการอนุรักษ์ฟื้นฟูแหล่งน้ำหนองบัวพระเจ้าหลวง	เชิงดอย	ดอกสะเก็ด	เชียงใหม่	ปิง	๐.๔๕	๐.๔๕
๗	โครงการอนุรักษ์ฟื้นฟูแหล่งน้ำคลองพระปรัง		กบินทร์บุรี	ปราจีนบุรี	ปราจีนบุรี	ก่อสร้างฝาย	-
๘	โครงการอนุรักษ์ฟื้นฟูแหล่งน้ำหนองบัวลอย	แม่ยม	เมือง	แพร่	ยม	๒.๕๐	๒.๕๐
๙	โครงการอนุรักษ์ฟื้นฟูแหล่งน้ำคลองหลุมทองกลาง	สิงหนาท	ลาดบัวหลวง	พระนครศรีอยุธยา	เจ้าพระยา	-	-
๑๐	โครงการอนุรักษ์ฟื้นฟูแหล่งน้ำบึงสีไฟ		เมือง	พิจิตร	น่าน	๐.๖๐	๐.๕๕
๑๑	โครงการอนุรักษ์ฟื้นฟูแหล่งน้ำพื้นที่บางระกำ		บางระกำ	พิษณุโลก	ยม	๒.๐๑	๑.๔๔
๑๒	โครงการอนุรักษ์ฟื้นฟูแหล่งน้ำห้วยหลวง-หนองหายา		กุมภวาปี	อุดรธานี	ชี	๑๐๗.๘๗	๘๑.๙๘
๑๓	โครงการอนุรักษ์ฟื้นฟูแหล่งน้ำโครงการลำน้ำอิง		แม่ใจ,เมือง	พะเยา	โขง	๑.๐๓	๐.๘๘
๑๔	โครงการอนุรักษ์ฟื้นฟูแหล่งน้ำหนองลาดควาย	นาแต่	คำตากล้า	สกลนคร	โขง	๓.๔๕	๓.๔๕
๑๕	โครงการอนุรักษ์ฟื้นฟูแหล่งน้ำแจระแม (พื้นที่แก้มลิงบึงเชียงตึก)	แจระแม,ในเมือง	เมือง	อุบลราชธานี	มูล	๒.๐๐	๑.๓๑
	รวม					๑๔๑.๕๙	๑๐๘.๓๗

๑๒. การช่วยเหลือเพื่อบรรเทาสถานการณ์อุทกภัย (กรมทรัพยากรน้ำ)

สรุปการสูบน้ำ และบริการน้ำดื่ม เพื่อช่วยเหลือสถานการณ์ภัยแล้งและอุทกภัยตั้งแต่ ๑ มิถุนายน - ๒๒ สิงหาคม พ.ศ. ๒๕๖๑

หน่วย งาน	จังหวัด	ปริมาณสูบน้ำ (ลบ.ม.)	ปริมาณ แจกจ่ายน้ำ (ลิตร)	ประโยชน์ที่ได้รับ		
				อุปโภค-บริโภค		
				ครัวเรือน	ประชากร	พื้นที่
ภาค ๒	นครสวรรค์	๑,๙๕๖,๙๖๐	-	๕๗๐	๑,๘๘๐	๕,๒๐๐
	สมุทรปราการ	๑๑๘,๘๐๐	-	-	-	-
ภาค ๓	อุดรธานี	๑๐๒,๒๕๐	-	๑,๖๘๖	๓,๙๐๐	-
ภาค ๔	กาฬสินธุ์	๗๐,๘๐๐	-	๔๓๐	๒,๑๕๐	-
	ชัยภูมิ	๖๗,๒๐๐	-	๙๐	๔๕๐	-
	ขอนแก่น	๒๙,๔๐๐	-	๖๓๐	๓,๐๕๐	-
ภาค ๑๐	กระบี่	๑๒,๘๐๐	-	๙๙	๒๖๒	-
		๒,๓๕๘,๒๑๐	-	๓,๕๐๕	๑๑,๖๙๒	๕,๒๐๐

จึงเรียนมาเพื่อโปรดทราบ

นายวรศาสตร์ อภัยพงษ์
อธิบดีกรมทรัพยากรน้ำ