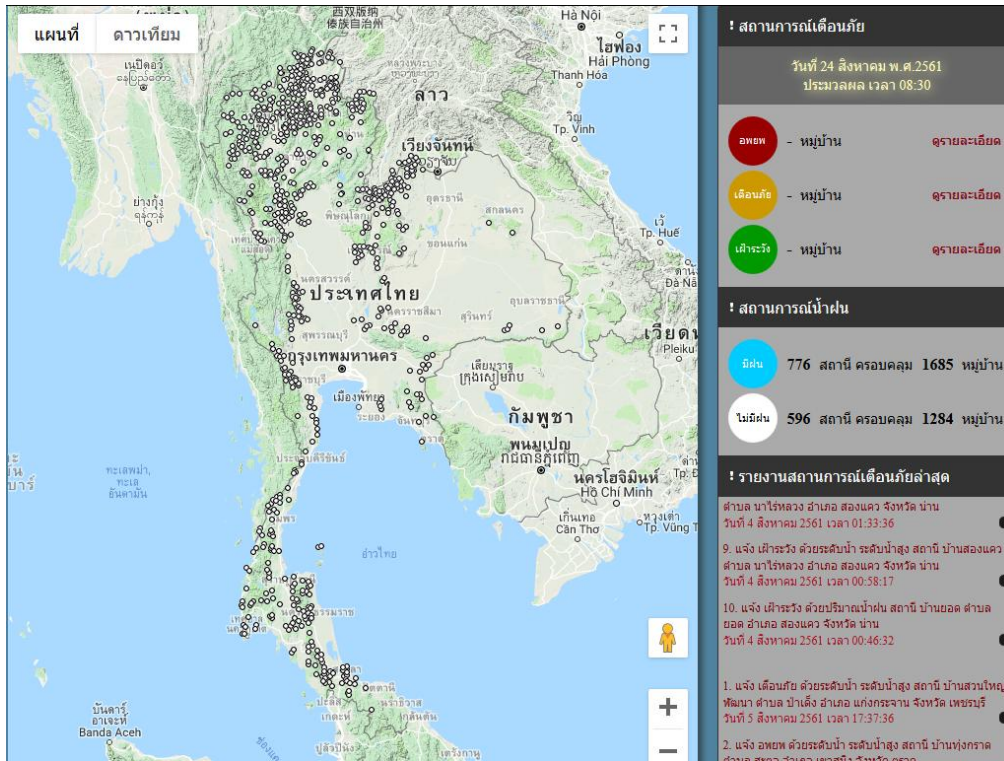


# รายงานสถานการณ์พื้นที่เสี่ยงอุทกภัยน้ำหลากในเขตพื้นที่ลัดเชิงเขา

## วันที่ 24 สิงหาคม 2561 เวลา 07:00 น.

### 1) Early Warning System (24 ส.ค. 2561 เวลา 7.00 น)

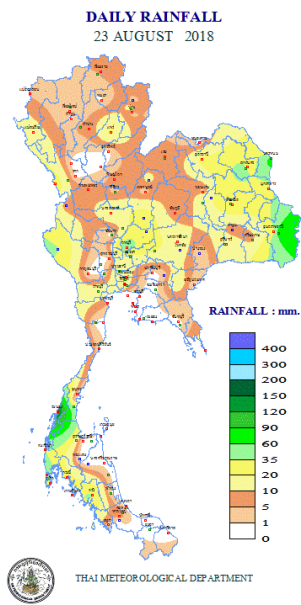
สถานี Early Warning System ที่มีฝนตกทั้งหมด 776 สถานี ครอบคลุม 1,685 หมู่บ้าน ไม่มีการแจ้งเตือนภัย



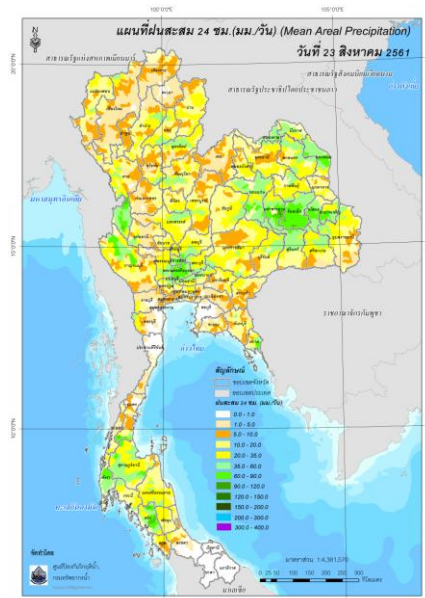
ที่มา : สำนักวิจัย พัฒนาและอุทกวิทยา

### 2) ปริมาณฝน

ผลการเปรียบเทียบปริมาณฝนสะสม 24 ชั่วโมง ของวันที่ 23 ถึง 24 สิงหาคม 2561 (เวลา 07:00น.) (มม./วัน) จากระบบของ Mekong River Commission Flash Flood Guidance System (MRCFFGS) และข้อมูลของกรมอุตุนิยมวิทยา แสดงให้เห็นว่ามีปริมาณฝนตกบริเวณภาคเหนือ ภาคตะวันออกเฉียงเหนือ ภาคตะวันออก ภาคกลาง และภาคใต้ มีปริมาณฝนสะสมประมาณ 35 - 60 มม./วัน ส่วนบริเวณจังหวัดตาก กาญจนบุรี หนองคาย นครพนม มหาสารคาม ร้อยเอ็ด ยโสธร อำนาจเจริญ อ่างทอง พระนครศรีอยุธยา ตราด ชุมพร พังงา สุราษฎร์ธานี และตรัง มีปริมาณฝนสะสมประมาณ 60 - 90 มม./วัน



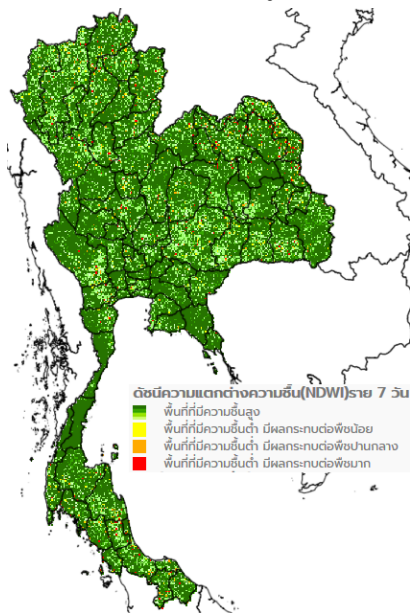
ปริมาณฝนสะสม 24 ชั่วโมง (กรมอุตุนิยมวิทยา)



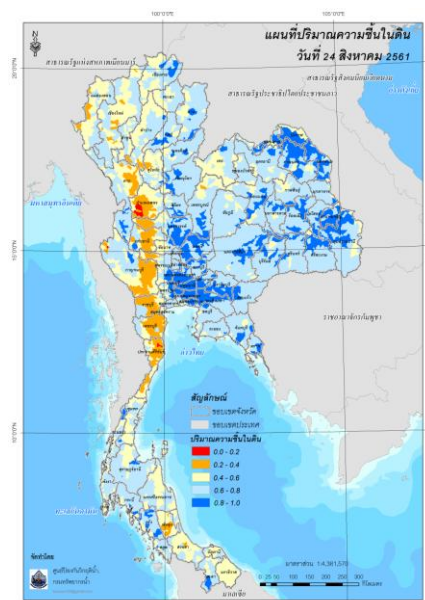
ปริมาณฝนสะสม 24 ชั่วโมง (MRCFFGS)

### 3) ปริมาณความชื้นในดิน

ปริมาณความชื้นในดินจากแผนที่ดาวเทียมของ Gistda (ดัชนีความแตกต่าง (NDWI) ราย 7 วัน) และค่าความชื้นในดินที่ได้จากระบบ MRCFFGS พบว่าพื้นที่ภาคเหนือ ภาคตะวันออกเฉียงเหนือ ภาคกลาง ภาคตะวันออก และภาคใต้ มีค่าความชื้นอยู่ในเกณฑ์ประมาณร้อยละ 60 - 80 สภาวะดังกล่าวหมายถึงดินในพื้นที่ภาคเหนือ ภาคตะวันออกเฉียงเหนือ ภาคกลาง ภาคตะวันออก และภาคใต้ ยังสามารถรองรับปริมาณน้ำฝนได้อีกประมาณ 20% ก่อนที่จะเข้าสู่สภาพอิ่มตัว

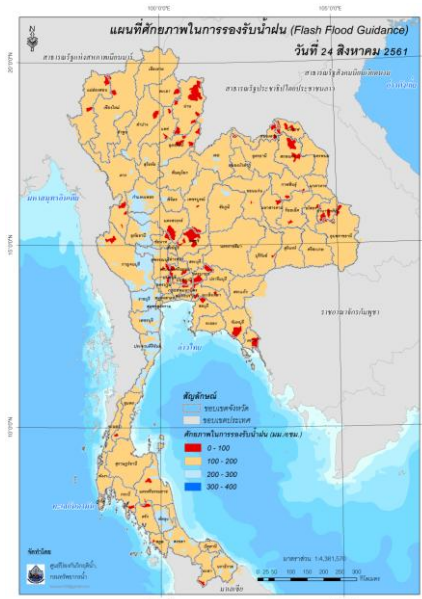


แผนที่ดาวเทียมของ Gistda  
(18 - 24 ส.ค. 61)



ปริมาณความชื้นในดิน (MRCFFGS)

#### 4) ศักยภาพในการรองรับน้ำฝน FFG (Flash Flood Guidance)



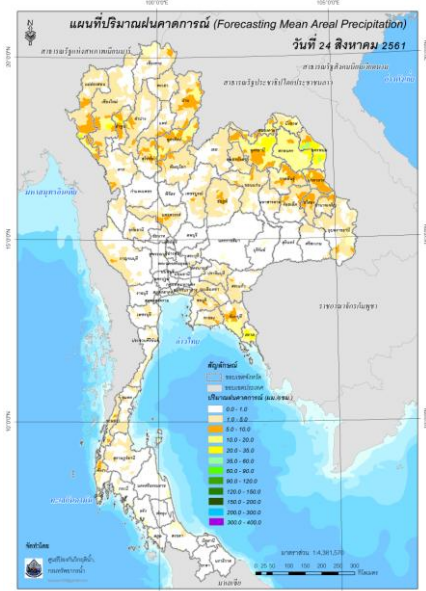
FFG หมายถึง ค่าความสามารถในการรองรับปริมาณฝนของพื้นที่นั้นๆ ก่อนที่จะเกิดสภาวะน้ำล้นตลิ่งที่จุดออกของปลายพื้นที่ โดยค่า FFG 06-hr หมายถึง ปริมาณฝนที่จะส่งผลให้เกิดสภาวะน้ำล้นตลิ่งที่ปลายลุ่มน้ำในอีก 6 ชั่วโมงข้างหน้า (มม./6ชม.)

โดยศักยภาพในการรองรับน้ำฝนของพื้นที่จังหวัดแม่ฮ่องสอน เชียงใหม่ พะเยา ลำปาง แพร่ น่าน อุตรดิตถ์ ตาก เพชรบูรณ์ อุตรธานี หนองคาย บึงกาฬ สกลนคร ขอนแก่น มหาสารคาม กาฬสินธุ์ ยโสธร ร้อยเอ็ด อำนาจเจริญ บุรีรัมย์ นครสวรรค์ ชัยนาท ลพบุรี สุพรรณบุรี พระนครศรีอยุธยา นครนายก ปทุมธานี ฉะเชิงเทรา ชลบุรี จันทบุรี ตราด ชุมพร สุราษฎร์ธานี นครศรีธรรมราช กระบี่ ตรัง สตูล และยะลา สามารถรองรับปริมาณฝนได้น้อยกว่า 100 มม./6ชม.

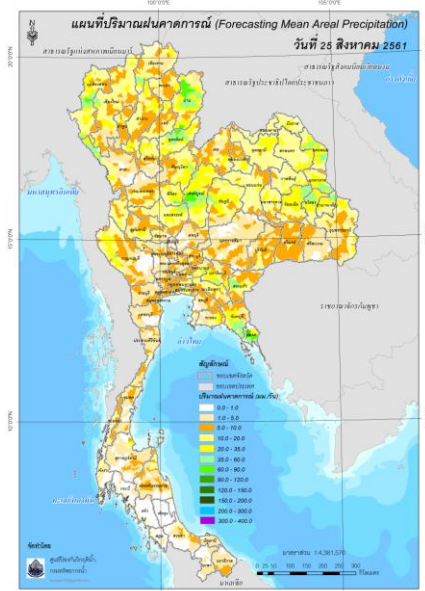
#### 5) ปริมาณฝนคาดการณ์ล่วงหน้า

- ปริมาณฝนคาดการณ์ในวันที่ 24 สิงหาคม 2561 เวลา 13.00 น. บริเวณภาคเหนือ ภาคตะวันออกเฉียงเหนือ ภาคตะวันออก และภาคใต้ จะมีปริมาณฝนประมาณ 10 - 20 มม./6ชม. ส่วนบริเวณจังหวัดเชียงใหม่ อุตรธานี สกลนคร นครพนม ตราด จะมีปริมาณฝนประมาณ 35 - 60 มม./6ชม.

- ปริมาณฝนคาดการณ์ในวันที่ 25 สิงหาคม 2561 เวลา 7.00 น. ทั่วทั้งประเทศไทยจะมีปริมาณฝนเพิ่มขึ้น บริเวณภาคเหนือ ภาคตะวันออกเฉียงเหนือ ภาคกลาง ภาคตะวันออก และภาคใต้ จะมีปริมาณฝนประมาณ 20 - 35 มม./วัน และบริเวณจังหวัดแม่ฮ่องสอน ตาก เชียงราย น่าน อุตรดิตถ์ พิษณุโลก เพชรบูรณ์ พิจิตร นครสวรรค์ ชัยภูมิ นครพนม มุกดาหาร ร้อยเอ็ด ยโสธร อำนาจเจริญ กาญจนบุรี นครนายก ปราจีนบุรี สระแก้ว จันทบุรี และตราด จะมีปริมาณฝนประมาณ 60 - 90 มม./วัน



ปริมาณฝนคาดการณ์ในวันที่ 23 สิงหาคม 2561

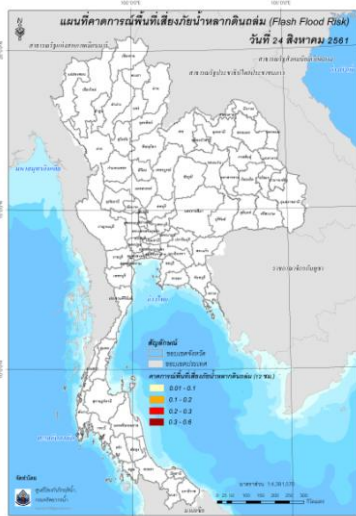


ปริมาณฝนคาดการณ์ในวันที่ 24 สิงหาคม 2561

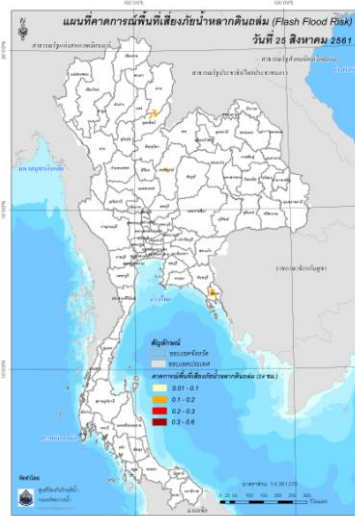
6) ความเสี่ยงจากน้ำท่วม

- การคาดการณ์พื้นที่เสี่ยงภัยน้ำหลากดินถล่มจากข้อมูล MRCFFGS วันที่ 24 สิงหาคม 2561 ในอีก 12 ชม. 24 ชม. และ 36 ชม. พบพื้นที่เสี่ยงบริเวณจังหวัดแม่ฮ่องสอน พะเยา น่าน อุตรดิตถ์ เพชรบูรณ์ และตราด

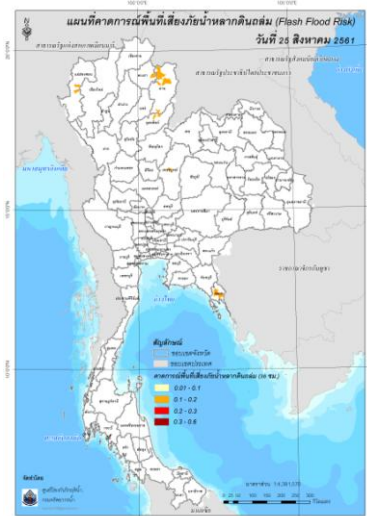
แผนที่แสดงการคาดการณ์พื้นที่เสี่ยงภัยน้ำหลากดินถล่ม วันที่ 24 สิงหาคม 2561



วันที่ 24 ส.ค. 2561 (19:00 น.)



วันที่ 25 ส.ค. 2561 (07:00 น.)



วันที่ 25 ส.ค. 2561 (19:00 น.)

หมายเหตุ: ข้อมูลดังกล่าวเป็นการคาดการณ์พื้นที่เสี่ยงภัยน้ำหลาก โดยอาศัยข้อมูลปริมาณฝนจากดาวเทียม ดังนั้นรายงานฉบับนี้ควรใช้งานควบคู่ไปกับการตรวจวัดปริมาณฝนจริงภาคสนาม และข้อมูลจากเรดาร์ เพื่อประกอบการตัดสินใจ