



# รายงานการเฝ้าระวังติดตามสถานการณ์น้ำ ๒๔ ชั่วโมง

ศูนย์ป้องกันวิกฤติน้ำ กรมทรัพยากรน้ำ กระทรวงทรัพยากรธรรมชาติและสิ่งแวดล้อม  
โทรศัพท์ ๐ ๒๒๙๘ ๖๖๓๑ โทรสาร ๐ ๒๒๙๘ ๖๖๒๙ <http://www.dwr.go.th>

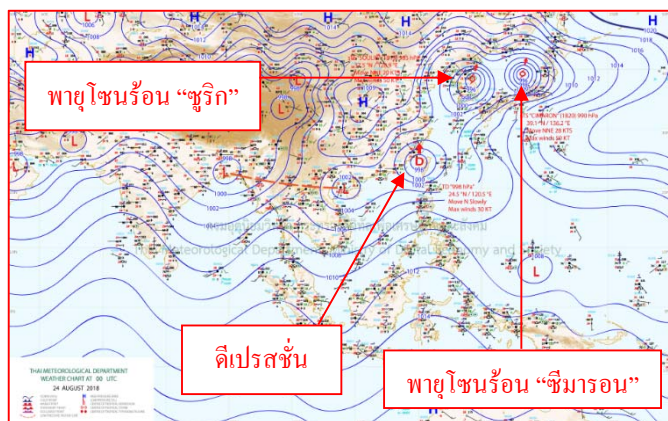
รายงานฉบับที่ ๔๗๐/๒๕๖๑ เวลา ๑๕.๐๐น. วันที่ ๒๔ สิงหาคม ๒๕๖๑  
เรื่อง รายงานการเฝ้าระวังติดตามสถานการณ์น้ำ ๒๔ ชั่วโมง  
เรียนร.มว.ทส. เลขานุการ ร.มว.ทส.ปท.ทส. รอง ปท.ทส. อท.น. รอง อท.น. และหน่วยงานที่เกี่ยวข้อง

กรมทรัพยากรน้ำขอรายงานการเฝ้าระวังและติดตามสถานการณ์น้ำ ประจำวันที่ ๒๔ สิงหาคม ๒๕๖๑ ดังนี้

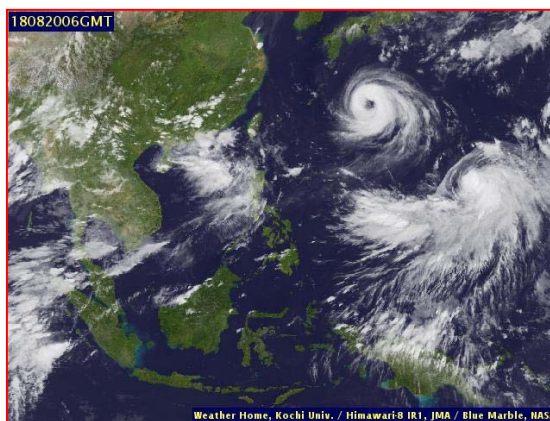
## ๑. สภาพอากาศ เวลา ๑๒.๐๐ น. (ที่มา: กรมอุตุนิยมวิทยา)

พยากรณ์อากาศ ๒๔ ชั่วโมงข้างหน้า ประเทศไทยมีฝนเพิ่มขึ้น กับมีฝนตกหนักบางพื้นที่บริเวณภาคเหนือ ภาคตะวันออกเฉียงเหนือ ภาคตะวันออก และภาคใต้ ขอให้ประชาชนในบริเวณดังกล่าวระวังอันตรายจากฝนตกหนักและฝนตกสะสม ที่ทำให้เกิดน้ำท่วมฉับพลัน น้ำป่าไหลหลากไว้ด้วย สำหรับทะเลอันดามันมีคลื่นสูงประมาณ ๒ เมตร บริเวณที่มีฝนฟ้าคะนองคลื่นสูงมากกว่า ๒ เมตร ส่วนอ่าวไทยตอนบนมีคลื่นสูง ๑-๒ เมตร ขอให้ชาวเรือเดินเรือด้วยความระมัดระวัง

อนึ่ง ผู้จะเดินทางไปประเทศจีนตอนกลาง และได้หวั่นควรตรวจสอบสภาพอากาศก่อนออกเดินทางด้วยเนื่องจากมีพายุดีเปรสชันอยู่ใกล้บริเวณดังกล่าว และพายุนี้ไม่มีผลกระทบต่อลักษณะอากาศของประเทศไทย และผู้ที่จะเดินทางไปประเทศเกาหลี และประเทศญี่ปุ่น ขอให้ตรวจสอบสภาพอากาศก่อนออกเดินทาง เนื่องจากมีพายุโซนร้อน “ซูริก” (SOULIK) และพายุโซนร้อน “ซิมารอน” (CIMARON) กำลังจะเคลื่อนผ่านบริเวณดังกล่าว ใน ๑-๒ วัน

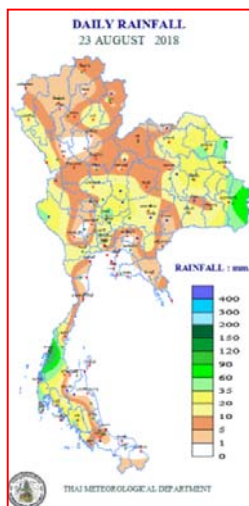


แผนที่อากาศ วันที่ ๒๔ ส.ค. ๒๕๖๑ เวลา ๐๗.๐๐น.



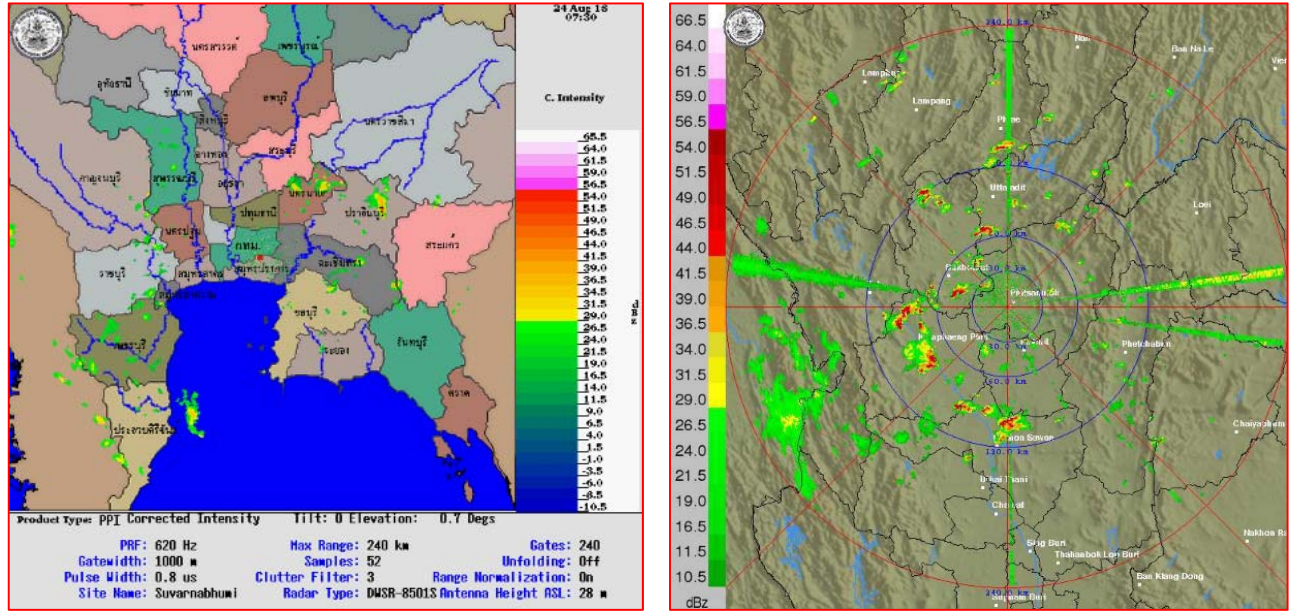
ภาพถ่ายดาวเทียม วันที่ ๒๐ ส.ค. ๒๕๖๑ เวลา ๑๓.๐๐น.

## ๒. ปริมาณฝนสะสม ณ เวลา ๐๗.๐๐ น. (เมื่อวาน) - ๐๗.๐๐ น. (วันนี้) (ที่มา: กรมอุตุนิยมวิทยา)



จุดตรวจวัด	ปริมาณฝน (มม.)
จ.ระนอง	๑๕๘.๓
จ.อุบลราชธานี (สภข.)	๗๗.๗
จ.นครพนม	๗๖.๖
จ.ลพบุรี	๕๒.๓
จ.ภูเก็ต (ศูนย์ฯ)	๕๐.๑
จ.นครนายก	๕๐.๐
จ.สกลนคร (สภข.)	๔๕.๗

๓.เรดาร์ตรวจอากาศ ณ วันที่ ๒๔ สิงหาคม ๒๕๖๑ (ที่มา: กรมอุตุนิยมวิทยา)



สถานีสุวรรณภูมิ เวลา ๑๔.๓๐ น.

สถานีพิษณุโลก เวลา ๑๔.๑๕ น.

จากเรดาร์ตรวจอากาศจะพบว่ามีกกลุ่มเมฆฝนกระจายทั่วทุกภาคของประเทศไทย

๔.สถานการณ์น้ำในอ่างเก็บน้ำขนาดใหญ่ ณ วันที่ ๒๔ สิงหาคม ๒๕๖๑ (ที่มา: กรมชลประทาน)

สภาพน้ำในอ่างเก็บน้ำขนาดใหญ่ปริมาตรน้ำในอ่างฯ ๕๒,๒๕๔ ล้าน ลบ.ม. คิดเป็นร้อยละ ๗๔ (ปริมาตรน้ำใช้การได้ ๒๘,๗๑๐ ล้าน ลบ.ม. คิดเป็นร้อยละ ๖๑) ปริมาตรน้ำในอ่างฯ เทียบกับปี ๒๕๖๐ (๔๖,๖๓๔ ล้าน ลบ.ม. คิดเป็นร้อยละ ๖๖) มากกว่าปี ๒๕๖๐ จำนวน ๕,๖๒๐ ล้าน ลบ.ม. ปริมาณน้ำไหลลงอ่างฯ จำนวน ๔๒๐.๐๔ ล้าน ลบ.ม. ปริมาณน้ำระบาย จำนวน ๒๒๕.๑๐ ล้าน ลบ.ม. สามารถรับน้ำได้อีก ๑๘,๗๐๒ ล้าน ลบ.ม.

อ่างเก็บน้ำ	ปริมาตรน้ำในอ่าง		ปริมาตรน้ำใช้การได้		ปริมาตรน้ำไหลลงอ่าง		ปริมาตรน้ำระบาย		ปริมาตรน้ำรับได้อีก (ล้าน ม.³) (ความจุที่ รนส- ปริมาตรน้ำ ปัจจุบัน)
	ปริมาตร (ล้าน ม.³)	% น้ำเก็บกัก	ปริมาตร (ล้าน ม.³)	% น้ำใช้การ	วันนี้ (ล้าน ม.³)	เมื่อวาน (ล้าน ม.³)	วันนี้ (ล้าน ม.³)	เมื่อวาน (ล้าน ม.³)	
๑.ภูมิพล	๘,๐๓๓	๖๐	๔,๒๓๓	๔๔	๓๐.๕๕	๔๑.๓๙	๘.๐๐	๘.๐๐	๕,๔๒๙
๒.สิริกิติ์	๖,๙๘๘	๗๓	๔,๑๓๘	๖๒	๗๕.๓๖	๗๐.๙๑	๓๐.๐๒	๓๐.๑๕	๓,๕๒๐
๓.จุฬารัตน์	๙๗	๕๙	๖๐	๔๗	๐.๖๒	๑.๐๙	๐.๗๕	๐.๗๙	๘๔
๔.อุบลรัตน์	๖๗๘	๒๘	๙๗	๕	๒.๗๖	๐.๒๑	๓.๔๘	๔.๓๓	๓,๙๖๒
๕.ลำปาง	๑,๒๐๗	๖๑	๑,๑๐๗	๕๙	๕๐.๐๐	๕๒.๓๗	๑๓.๗๐	๑๒.๔๗	๑,๒๔๓
๖.สิรินธร	๑,๑๒๙	๕๗	๒๙๘	๒๖	๙.๗๔	๙.๗๖	๓.๐๑	๓.๐๕	๘๓๗
๗.ป่าสักชลสิทธิ์	๒๑๒	๒๒	๒๐๙	๒๒	๓๕.๙๘	๒๒.๐๕	๓.๔๙	๓.๔๙	๗๔๘
๘.ศรีนครินทร์	๑๕,๘๓๗	๘๙	๕,๕๗๒	๗๔	๔๐.๓๕	๕๗.๗๐	๒๑.๙๘	๒๒.๐๔	๒,๙๓๓
๙.วีรลพการณ	๘,๐๔๓	๙๑	๕,๐๓๑	๘๖	๖๐.๑๐	๕๐.๑๐	๔๘.๒๔	๔๑.๙๓	๒,๙๕๗
๑๐.ขุนด่านปราการชล	๑๙๕	๘๗	๑๙๐	๘๗	๗.๙๓	๘.๔๖	๗.๓๖	๘.๑๓	๓๐
๑๑.รัชชประภา	๔,๙๒๓	๘๗	๓,๕๗๒	๘๓	๓๕.๖๗	๒๒.๔๓	๒๕.๑๓	๒๒.๖๕	๑,๒๒๑
๑๒.บางบาล	๗๕๔	๕๒	๔๗๘	๔๑	๒.๑๔	๑.๘๐	๕.๐๑	๕.๐๕	๘๓๖

**๕. สถานการณ์น้ำในประเทศ ณ วันที่ ๒๑ - ๒๔ สิงหาคม ๒๕๖๑ (ที่มา: กรมชลประทาน)**

สถานี	แม่น้ำ	อำเภอ	จังหวัด	ระดับตลิ่ง (ม.รทก.)	ระดับน้ำ (ม.รทก.)				แนวโน้ม	เปรียบเทียบระดับตลิ่ง
					อังคาร	พุธ	พฤหัสบดี	ศุกร์		
					๒๑ ส.ค.	๒๒ ส.ค.	๒๓ ส.ค.	๒๔ ส.ค.		
P.๑	ปิง	เมือง	เชียงใหม่	๓.๗๐	๒.๐๐	๑.๘๕	๑.๗๐	๑.๖๓	ลดลง	๑.๖๓
W.๑C	วัง	เมือง	ลำปาง	๕.๒๐	๐.๕๔	๐.๔๖	๐.๗๔	๐.๓๑	ลดลง	๐.๓๑
Y.๑๖	ยม	บางระกำ	พิษณุโลก	๗.๓๐	๔.๕๔	๔.๖๘	๕.๑๙	๕.๖๗	เพิ่มขึ้น	๕.๖๗
N.๗A	น่าน	เมือง	พิจิตร	๙.๘๗	๔.๔๘	๔.๙๗	๕.๘๔	๖.๗๒	เพิ่มขึ้น	๖.๗๒
C.๒	เจ้าพระยา	เมือง	นครสวรรค์	๒๖.๒๐	๑๙.๕๐	๑๙.๔๓	๑๙.๕๗	๑๙.๘๗	ลดลง	๑๙.๘๗
C.๑๓	เจ้าพระยา	สรรพยา	ชัยนาท	๑๖.๓๔	๗.๗๑	๗.๓๙	๗.๔๖	๗.๙๗	เพิ่มขึ้น	๗.๙๗
M.๖A	มูล	สตึก	บุรีรัมย์	๖.๐๐	๐.๑๐	๐.๐๙	๐.๐๕	๐.๐๔	ลดลง	๐.๐๔
M.๗	มูล	เมือง	อุบลราชธานี	๗.๐๐	๔.๙๙	๔.๙๑	๔.๘๕	๔.๙๓	เพิ่มขึ้น	๔.๙๓
M.๑๙๑	ลำตะคอง	เมือง	นครราชสีมา	๓.๐๐	๑.๐๓	๑.๐๕	๑.๐๙	๑.๐๖	ลดลง	๑.๐๖
M.๖๙	ลำเซบก	ดงหลวง	อุบลราชธานี	๗.๓๐	๔.๗๕	๔.๘๒	๕.๖๘	๖.๘๒	เพิ่มขึ้น	๖.๘๒
X.๖๔	คลองท่าแซะ	ท่าแซะ	ชุมพร	๑๗.๑๓	๑๐.๖๑	๙.๕๙	๙.๒๓	๙.๓๒	เพิ่มขึ้น	๙.๓๒
X.๑๔๙	คลองกลาย	นบพิตำ	นครศรีธรรมราช	๓๓.๙๖	๒๙.๐๘	๒๙.๐๖	๒๙.๑๐	๒๙.๑๘	เพิ่มขึ้น	๒๙.๑๘
X.๒๗๔	แม่น้ำโก-ลก	แว้ง	นราธิวาส	๒๔.๑๘	๑๘.๖๗	๑๘.๕๕	๑๙.๐๕	๑๘.๕๐	ลดลง	๑๘.๕๐
X.๓๗A	แม่น้ำตาปี	พระแสง	สุราษฎร์ธานี	๑๐.๗๖	๙.๓๐	๙.๔๔	๙.๔๕	๙.๓๔	ลดลง	๙.๓๔

\*\*\* ยังไม่ได้รับรายงาน

**๖. สถานการณ์น้ำในพื้นที่ลุ่มน้ำโขง ณ วันที่ ๒๔ สิงหาคม ๒๕๖๑ (ที่มา: Mekong River Commission (MRC))**

สถานี	ปริมาณฝน ๒๔ ชม. (มม)	ระดับอ้างอิง (ม.รทก.)	ระดับตลิ่ง (ม.)	ระดับน้ำ (ม.) ๒๔ ส.ค.	เปรียบเทียบระดับตลิ่ง	ระดับน้ำคาดการณ์ (ม.)			แนวโน้ม
						๒๕ ส.ค.	๒๖ ส.ค.	๒๗ ส.ค.	
อ.เชียงแสน จ.เชียงราย	๑๕.๖	๓๕๗.๑๑๐	๑๒.๘๐	๕.๔๘	-๗.๓๒	๕.๖๓	๕.๕๒	๕.๔๖	เพิ่มขึ้น
อ.เชียงคาน จ.เลย	๔.๖	๑๙๔.๑๑๘	๑๖.๐๐	๑๒.๗๖	-๓.๒๔	๑๒.๖๕	๑๒.๗๘	๑๒.๘๕	ลดลง
อ.เมือง จ.หนองคาย	๑.๐	๑๕๓.๖๔๘	๑๒.๒๐	๑๑.๒๖	-๐.๙๔	๑๐.๘๙	๑๐.๗๕	๑๐.๘๖	ลดลง
อ.เมือง จ.นครพนม	๗๖.๖	๑๓๐.๙๖๑	๑๒.๐๐	๑๒.๒๕	๐.๒๕	๑๒.๔๓	๑๒.๕๔	๑๒.๔๑	เพิ่มขึ้น
อ.เมือง จ.มุกดาหาร	๑๖.๐	๑๒๔.๒๑๙	๑๒.๕๐	๑๒.๒๕	-๐.๒๕	๑๒.๓๘	๑๒.๕๓	๑๒.๖๑	เพิ่มขึ้น
อ.โขงเจียม จ.อุบลราชธานี	๒๑.๔	๘๙.๐๓๐	๑๔.๕๐	๑๔.๑๖	-๐.๓๔	๑๔.๕๑	๑๔.๗๕	๑๔.๙๕	เพิ่มขึ้น

**๖. สถานการณ์เตือนภัย Early Warning ณ วันที่ ๒๔ สิงหาคม ๒๕๖๑ (ที่มา: สำนักวิจัย พัฒนาและอุทกวิทยา กรมทรัพยากรน้ำ)**

[เวลา ๐๘.๐๐ น. - ๑๕.๐๐ น. (วันนี้)]

การแจ้งเตือน	สถานี	การแจ้งเตือน
เตือนสีแดง (อพยพ)	-	-
เตือนสีเหลือง (เตือนภัย)	-	-
เตือนสีเขียว (เฝ้าระวัง)	-	-

**๗. สถานการณ์ธรณีพิบัติภัย ณ วันที่ ๒๔ สิงหาคม ๒๕๖๑ (ที่มา : กรมทรัพยากรธรณี)**

ประกาศเฝ้าระวังแจ้งเตือนภัยดินถล่มและน้ำป่าไหลหลาก ฉบับที่ ๑๓/๒๕๖๑ ในพื้นที่จังหวัดแม่ฮ่องสอน ตาก เชียงใหม่ เชียงราย น่าน อุตรดิตถ์ พิษณุโลก เพชรบูรณ์ เลย หนองคาย กาญจนบุรี จันทบุรี ตราด ปราจีนบุรี สระแก้ว เพชรบุรี ชุมพร ระนอง สุราษฎร์ธานี นครศรีธรรมราช พังงา ภูเก็ต กระบี่ ตรัง และสตูล โดยให้อาสาสมัครเครือข่ายฯ ทำการเฝ้าระวังเป็นพิเศษ ในระหว่างวันที่ ๒๓ - ๒๕ ส.ค. ๖๑

#### ๘. เหตุการณ์วิกฤตน้ำปัจจุบัน ณ วันที่ ๒๔ สิงหาคม ๒๕๖๑ [เวลา ๐๘.๐๐ น. - ๑๕.๐๐ น. (วันนี้)]

กรมชลประทาน - นายทองเปลว กองจันทร์ อธิบดีกรมชลประทาน เปิดเผยว่า สถานการณ์น้ำท่วมตัวเมืองเพชรบุรี ขณะนี้ได้นำกระสอบทรายมาปิดล้อมบริเวณน้ำท่วม ๖ จุด ได้แก่ วัดใหญ่สุวรรณาราม วัดอัมพวัน วัดเกาะ สะพานลำไย สะพานท่าสร่ง โรงน้ำแข็งธนสิทธิ์ นอกจากนี้ ได้ใช้เครื่องสูบน้ำขนาดใหญ่เร่งสูบน้ำกลับลงสู่แม่น้ำเพชรบุรี เพื่อควบคุมไม่ให้น้ำขยายวงกว้าง และยังเสริมเครื่องผลักดันน้ำบริเวณวัดคู้้งตำหนัก อ.บ้านแหลม เพื่อเร่งระบายน้ำออกอ่าวไทยให้เร็วที่สุด ในช่วงที่น้ำทะเลต่ำสุดระยะนี้ โดยคาดว่าจะภายใน ๕ วัน สถานการณ์จะคลี่คลาย

#### ๙. สถานการณ์อุทกภัย ณ วันที่ ๒๔ สิงหาคม ๒๕๖๑ (ที่มา : กรมป้องกันและบรรเทาสาธารณภัย)

##### อุทกภัย

สถานการณ์อุทกภัย จากอิทธิพลพายุโซนร้อน “เบบินคา” (BEBINCA) และ มรสุมตะวันตกเฉียงใต้ ตั้งแต่วันที่ ๑๗-๒๔ ส.ค. ๖๑ ทำให้เกิดน้ำท่วมฉับพลัน น้ำป่าไหลหลาก น้ำล้นตลิ่ง และดินถล่ม ในพื้นที่ ๑๑ จังหวัด (น่าน เชียงราย ลำปาง พะเยา เชียงใหม่ แม่ฮ่องสอน เพชรบูรณ์ หนองคาย นครพนม บึงกาฬ เพชรบุรี) ๖๓ อำเภอ ๒๖๐ ตำบล ๑,๔๕๓ หมู่บ้าน ประชาชนได้รับผลกระทบ ๒๗,๖๘๗ ครัวเรือน ๙๑,๕๘๘ คน **ผู้เสียชีวิต ๔ ราย** (จ.พะเยา น่าน เชียงราย หนองคาย) **สถานการณ์คลี่คลายแล้ว ๘ จังหวัด** (น่าน เชียงราย ลำปาง พะเยา เชียงใหม่ แม่ฮ่องสอน เพชรบูรณ์ หนองคาย) **ปัจจุบันยังคงมีสถานการณ์ในพื้นที่ ๓ จังหวัด** (นครพนม บึงกาฬ เพชรบุรี) **๑๖ อำเภอ ๘๖ ตำบล ๗๖๗ หมู่บ้าน** ประชาชนได้รับผลกระทบ ๑๓,๒๒๔ ครัวเรือน ๓๘,๘๖๘ คน

#### ๑๐. การคาดหมายลักษณะอากาศ ๗ วันข้างหน้า (ระหว่างวันที่ ๒๔ - ๓๐ สิงหาคม ๒๕๖๑)

ในช่วงวันที่ ๒๔-๒๘ ส.ค. ๖๑ บริเวณประเทศไทยมีฝนฟ้าคะนองเพิ่มขึ้น และมีฝนตกหนักบางแห่งบริเวณภาคเหนือ ภาคตะวันออกเฉียงเหนือ ภาคกลาง ภาคตะวันออก และภาคใต้

ในช่วงวันที่ ๒๙-๓๐ ส.ค. ๖๑ ประเทศไทยจะมีปริมาณฝนลดลง แต่ยังคงมีฝนตกหนักบางแห่งบริเวณภาคเหนือ ภาคตะวันออกเฉียงเหนือ และภาคตะวันออก

สำหรับคลื่นลมบริเวณทะเลอันดามันมีคลื่นสูงประมาณ ๒ เมตร และบริเวณที่มีฝนฟ้าคะนองคลื่นสูงมากกว่า ๒ เมตร ส่วนอ่าวไทยตอนบนมีคลื่นสูง ๑-๒ เมตร ตลอดช่วง



### ๑๑. โครงการพัฒนาแหล่งน้ำ (กรมทรัพยากรน้ำ ข้อมูล ณ วันที่ ๒๔ สิงหาคม ๒๕๖๑)

ลำดับที่	ชื่อโครงการ	พื้นที่ดำเนินการ				ความจุเก็บกัก (ล้าน ลบ.ม.)	ปริมาณ ปัจจุบัน (ล้าน ลบ.ม.)
		ตำบล	อำเภอ	จังหวัด	ลุ่มน้ำหลัก		
๑	โครงการอนุรักษ์ฟื้นฟูแหล่งน้ำห้วยไม้เต็ง		บ้านคา,สวนผึ้ง	ราชบุรี	แม่กลอง	วางท่อผันน้ำ	-
๒	โครงการอนุรักษ์ฟื้นฟูแหล่งน้ำหนองแขมหลวง	ต.แม่ปู่	แม่พริก	ลำปาง	วัง	๒.๖๙	๐.๒๗
๓	โครงการอนุรักษ์ฟื้นฟูแหล่งน้ำทุ่งกระเด็น	เขี้ยปราสาท,ท่า โพธิ์, ทุ่งกระเด็น ,ทุ่งตาด	หนองกี่	บุรีรัมย์	มูล	๘.๖๓	๔.๙๓
๔	โครงการอนุรักษ์ฟื้นฟูแหล่งน้ำบึงกิว (บึงจิว)	ธงธานี,บึงนคร	ธวัชบุรี	ร้อยเอ็ด	ชี	๔.๘๖	๔.๘๖
๕	โครงการอนุรักษ์ฟื้นฟูแหล่งน้ำหนองตีนดอย	สามเงา ,ยงกระบัตร	สามเงา	ตาก	วัง	๕.๕๐	๕.๕๐
๖	โครงการอนุรักษ์ฟื้นฟูแหล่งน้ำหนองบัวพระเจ้าหลวง	เชิงดอย	ดอกสะเก็ด	เชียงใหม่	ปิง	๐.๔๕	๐.๔๕
๗	โครงการอนุรักษ์ฟื้นฟูแหล่งน้ำคลองพระปรอง		กบินทร์บุรี	ปราจีนบุรี	ปราจีนบุรี	ก่อสร้างฝาย	-
๘	โครงการอนุรักษ์ฟื้นฟูแหล่งน้ำหนองบัวลอย	แม่ยม	เมือง	แพร่	ยม	๒.๕๐	๒.๕๐
๙	โครงการอนุรักษ์ฟื้นฟูแหล่งน้ำคลองหลุมทองกลาง	สิงหนาท	ลาดบัวหลวง	พระนครศรีอยุธยา	เจ้าพระยา	-	-
๑๐	โครงการอนุรักษ์ฟื้นฟูแหล่งน้ำบึงสีไฟ		เมือง	พิจิตร	น่าน	๐.๖๐	๐.๖๐
๑๑	โครงการอนุรักษ์ฟื้นฟูแหล่งน้ำพื้นที่บางระกำ		บางระกำ	พิษณุโลก	ยม	๒.๐๑	๒.๐๑
๑๒	โครงการอนุรักษ์ฟื้นฟูแหล่งน้ำห้วยหลวง-หนองหายฯ		กุมภวาปี	อุดรธานี	ชี	๑๐๗.๘๗	๙๑.๘๔
๑๓	โครงการอนุรักษ์ฟื้นฟูแหล่งน้ำโครงการลำน้ำอิง		แม่ใจ,เมือง	พะเยา	โขง	๑.๐๓	๑.๑๘
๑๔	โครงการอนุรักษ์ฟื้นฟูแหล่งน้ำหนองลาดควาย	นาแต้	คำตากล้า	สกลนคร	โขง	๓.๔๕	๔.๙๓
๑๕	โครงการอนุรักษ์ฟื้นฟูแหล่งน้ำแระแม (พื้นที่แก้มลิงบึงเชียงตึก)	แระแม,ในเมือง	เมือง	อุบลราชธานี	มูล	๒.๐๐	๑.๓๔
	รวม					๑๔๑.๕๙	๑๒๐.๔๑

### ๑๒. การช่วยเหลือเพื่อบรรเทาสถานการณ์อุทกภัย (กรมทรัพยากรน้ำ)

สรุปการสูบน้ำ และบริการน้ำดื่ม เพื่อช่วยเหลือสถานการณ์ภัยแล้งและอุทกภัยตั้งแต่ ๑ มิถุนายน - ๒๒ สิงหาคม พ.ศ. ๒๕๖๑

หน่วย งาน	จังหวัด	ปริมาณสูบน้ำ (ลบ.ม.)	ปริมาณ แจกจ่ายน้ำ (ลิตร)	ประโยชน์ที่ได้รับ		
				อุปโภค-บริโภค		
				ครัวเรือน	ประชากร	พื้นที่
ภาค ๒	นครสวรรค์	๑,๙๕๖,๙๖๐	-	๕๗๐	๑,๘๘๐	๕,๒๐๐
	สมุทรปราการ	๑๑๘,๘๐๐	-	-	-	-
ภาค ๓	อุดรธานี	๑๐๒,๒๕๐	-	๑,๖๘๖	๓,๙๐๐	-
ภาค ๔	กาฬสินธุ์	๗๐,๘๐๐	-	๔๓๐	๒,๑๕๐	-
	ชัยภูมิ	๖๗,๒๐๐	-	๙๐	๔๕๐	-
	ขอนแก่น	๒๙,๔๐๐	-	๖๓๐	๓,๐๕๐	-
ภาค ๑๐	กระบี่	๑๒,๘๐๐	-	๙๙	๒๖๒	-
		๒,๓๕๘,๒๑๐	-	๓,๕๐๕	๑๑,๖๙๒	๕,๒๐๐

จึงเรียนมาเพื่อโปรดทราบ

นายวรศาสน์ อภัยพงษ์  
อธิบดีกรมทรัพยากรน้ำ