



รายงานสถานการณ์น้ำ
ศูนย์ป้องกันวิกฤติน้ำ กรมทรัพยากรน้ำ
วันเสาร์ที่ ๒๕ สิงหาคม ๒๕๖๑

สภาวะอากาศ ประเทศไทยมีฝนเพิ่มขึ้น และมีฝนตกหนักบางพื้นที่บริเวณภาคเหนือ ภาคตะวันออกเฉียงเหนือตอนบน ภาคตะวันออก และภาคใต้ ขอให้ประชาชนในบริเวณดังกล่าวระวังอันตรายจากฝนตกหนักและฝนตกสะสม ที่ทำให้เกิดน้ำท่วมฉับพลัน น้ำป่าไหลหลากไว้ด้วย สำหรับทะเลอันดามันมีคลื่นสูงประมาณ ๒ เมตร บริเวณที่มีฝนฟ้าคะนองคลื่นสูงมากกว่า ๒ เมตร ส่วนอ่าวไทยตอนบนมีคลื่นสูง ๑-๒ เมตร ขอให้ชาวเรือเดินเรือด้วยความระมัดระวัง อนึ่ง พายุดีเปรสชัน มีศูนย์กลางอยู่บริเวณทางตอนกลางของเกาะใต้หวัน โดยพายุนี้เกือบไม่เคลื่อนที่ และไม่มีผลกระทบต่อลักษณะอากาศ ของประเทศไทย ขอให้ผู้ที่ จะเดินทางผ่านบริเวณดังกล่าวตรวจสอบสภาพอากาศก่อนออกเดินทางด้วย ส่วนผู้ที่ จะเดินทางไปประเทศเกาหลี และประเทศญี่ปุ่น ขอให้ตรวจสอบสภาพอากาศก่อนออกเดินทาง เนื่องจากมีพายุโซนร้อน “ซูลิก” (SOULIK) และพายุโซนร้อน “ซีมารอน” (CIMARON) กำลังจะเคลื่อนผ่านบริเวณดังกล่าว ในช่วงนี้



สถานการณ์น้ำ

- กรมอุตุนิยมวิทยา ระบุ"ภาคเหนือ-ภาคอีสาน-ภาคตะวันออก-ภาคใต้" ยังมีฝนตกหนัก
- จ.ลำปาง ปก.ลำปางเตือน ๕ อ.เตรียมรับมือ"ซีมารอน"
- จ.สุโขทัย ชาวสุโขทัยดำน้ำลึก ๖ เมตร เรียงธงทรายอุดประตูกั้นน้ำทะเลล้นท่วมวัด-โรงเรียน
- จ.บึงกาฬ อ่วม! น้ำสงครามล้นท่วมบ้าน-นาข้าวจมบาดาลกว่าหมื่นไร่
- จ.กาญจนบุรี พื้นที่ริมแม่น้ำเริ่มเอ่อล้นแล้ว หลังเขื่อนวชิราลงกรณ ระบายน้ำเพิ่ม ๕๓ ล้าน ลบ.ม./วัน
- จ.พังงา ฝนตกหนักถนนขาด น้ำท่วม ดินสไลด์
- จ.สตูล อ.ควนโดน เริ่มมีน้ำท่วมขังคาดวันนี้ฝนไม่ตกน้ำจะแห้งเร็ว

สถานการณ์น้ำต่างประเทศ

(หมายเหตุ ข้อมูลข่าวจาก เดลินิวส์ ไอ เอ็น เอ็น ผู้จัดการ)

สถานการณ์น้ำ

ระดับน้ำในแม่น้ำโขง : MRC: Mekong River Commission ณ วันที่ ๒๓ สิงหาคม ๒๕๖๑

สถานี	ระดับตลิ่ง	ระดับน้ำ ๒๒ ส.ค. ๖๑	ระดับน้ำ ๒๓ ส.ค. ๖๑	+สูงกว่าตลิ่ง -ต่ำกว่าตลิ่ง	แนวโน้ม
อ.เชียงแสน จ.เชียงราย	๑๒.๘๐	๔.๙๖	๕.๐๑	-๗.๗๙	เพิ่มขึ้น
อ.เชียงคาน จ.เลย	๑๖.๐๐	๑๓.๗๐	๑๓.๒๐	-๒.๘๐	เพิ่มขึ้น
อ.เมือง จ.หนองคาย	๑๒.๒๐	๑๒.๐๙	๑๑.๖๕	-๐.๕๕	ลดลง
อ.เมือง จ.นครพนม	๑๒.๐๐	๑๑.๙๒	๑๒.๐๖	-๐.๐๖	ลดลง
อ.เมือง จ.มุกดาหาร	๑๒.๕๐	๑๑.๘๘	๑๒.๐๕	-๐.๔๕	เพิ่มขึ้น
อ.โขงเจียม จ.อุบลราชธานี	๑๔.๕๐	๑๓.๘๕	๑๓.๘๗	-๐.๖๓	เพิ่มขึ้น

หมายเหตุ : ระดับ (รสม.) ข้อมูลจาก <http://www.dwr.go.th>

ระดับน้ำ-ลุ่มน้ำเสถียรสงขลา ลุ่มน้ำทะเลสาบสงขลา ปัจจุบันสถานการณ์น้ำในลำน้ำโดยทั่วไปอยู่ในภาวะปกติ (ระดับน้ำต่ำกว่าระดับตลิ่งต่ำสุด) สถานการณ์น้ำในลำน้ำส่วนใหญ่มีแนวโน้มลดลง/ทรงตัว(ข้อมูลวันที่ ๒๔ ส.ค.๒๕๖๑ ที่มา กรมทรัพยากรน้ำ) สถานีคลองอู่ตะเภาตอนบน อ.สะเดา จ.สงขลา สถานีคลองอู่ตะเภาตอนล่าง อ.หาดใหญ่ จ.สงขลา สถานีคลองตะโหมด(ท่าเขียด) อ.ตะโหมด จ.พัทลุง สถานีคลองนาท่อม อ.เมือง จ.พัทลุง สถานีท่าแนะ อ.ศรีบรรพต จ.พัทลุง วัดปริมาณน้ำได้ ๑๒.๔๖ ๐.๑๐ ๒๑.๙๔ ๒๐.๓๙ และ ๓๓.๙๓ ลบม./วินาที

สถานีตรวจวัดระดับน้ำ (CCTV) ณ วันที่ ๒๔ สิงหาคม ๒๕๖๑ การตรวจวัดระดับน้ำจากกล้อง (CCTV) ระดับน้ำส่วนใหญ่อยู่ในเกณฑ์ปกติ

ลำดับที่	จังหวัด	สถานที่ตั้งกล้อง	แม่น้ำ/ คูน้ำ	วิกฤติ	วิกฤติ	ระดับน้ำ (ม.รทก.)			สถานการณ์	หมายเหตุ
				น้ำแข็ง	น้ำท่วม	พ.ศ.2561	พ.ศ. 61	พ.ศ. 61		
				ระดับน้อยกว่า	ระดับมากกว่า	22 ต.ค. 61	23 ต.ค. 61	24 ต.ค. 61		
1	จ.แพร่	สะพานมหาโพธิ์ อ.เมือง	ยม	143.18	152.33	147.10	146.85	147.75	น้ำปกติ	↑
2	จ.สุโขทัย	สะพานศรีรัตนสิริ อ.เมือง	ยม	60.14	71.78	65.70	63.85	63.35	น้ำปกติ	↓
3	จ.สุโขทัย	สะพานพระเมรุ อ.เมือง	ยม	42.48	48.59	49.00	48.45	47.00	น้ำปกติ	↓
4	จ.พิษณุโลก	สะพานบางระกำ อ.บางระกำ	ยม	31.73	37.23	N/A	N/A	N/A	น้ำปกติ	↔
5	จ.พิจิตร	สะพานโพทะเล อ.โพทะเล	ยม	22.58	30.63	26.00	26.20	26.60	น้ำปกติ	↑
6	จ.พิษณุโลก	ในท่าบวกร อ.เมือง	น่าน	37.33	45.04	N/A	N/A	N/A	น้ำปกติ	↔
7	จ.นครสวรรค์	วัดเขยไฉนเหนือ อ.ชุมแสง	น่าน	18.73	25.60	N/A	N/A	N/A	น้ำปกติ	↔
8	จ.นครสวรรค์	บ้านทับกฤช อ.ชุมแสง (ทับกฤชใต้)	น่าน	-	26.16	N/A	N/A	N/A	น้ำปกติ	↔
9	จ.อุตรดิตถ์	สะพานท่าเสา อ.เมือง	น่าน	49.22	56.91	55.60	55.80	55.65	น้ำปกติ	↓
10	จ.น่าน	สะพานนครนันทพัฒนา อ.เมือง	น่าน	192.17	197.73	N/A	N/A	N/A	น้ำปกติ	↔
11	จ.พิจิตร	สะพานเมืองพิจิตร อ.พิจิตร	น่าน	18.19	27.23	24.70	25.40	26.20	น้ำปกติ	↑
12	จ.พิษณุโลก	สะพานสุพรรณภักดี อ.เมือง	น่าน	33.98	44.52	38.50	39.10	39.40	น้ำปกติ	↑
13	จ.อุตรธานี	สถานีวิทยุหลวง อ.เมือง	โขง	-	-	167.50	167.50	167.50	น้ำปกติ	↔
14	จ.เลย	สถานีแม่น้ำเลย อ.เมือง	โขง	-	-	231.00	231.00	231.00	น้ำปกติ	↔
15	จ.เชียงราย	สถานีวิทยุ อ.แม่สาย	แม่สาย/โขง	395.79	396.50	N/A	N/A	N/A	น้ำปกติ	↔
16	จ.หนองคาย	สวนสวนอุทกหนองคาย อ.เมือง	โขง	157.85	166.70	N/A	N/A	N/A	น้ำปกติ	↔
17	จ.หนองคาย	วัดพุทธธาตุ อ.โพนพิสัย	ห้วยหลวง/โขงอีสาน	150.50	159.43	N/A	N/A	N/A	น้ำปกติ	↔
18	จ.นครพนม	บ้านตาลปากน้ำ อ.ท่าอุเทน	โขง/จันทบุรี/โขงอีสาน	133.42	141.02	N/A	N/A	N/A	น้ำปกติ	↔
19	จ.นครราชสีมา	ร.ร.เทศบาล 4 อ.เมือง	ลำตะคอง/มูล	174.60	178.00	176.60	176.60	176.60	น้ำปกติ	↔
20	จ.บุรีรัมย์	สติก อ.สตึก	มูล	123.13	128.76	124.45	124.45	124.40	น้ำปกติ	↓
21	จ.สิงห์บุรี	เขื่อนพานสิงห์บุรี อ.เมือง	เจ้าพระยา	3.45	11.50	N/A	N/A	N/A	น้ำปกติ	↔
22	จ.อ่างทอง	บ้านบางมะณี อ.โพธิ์ทอง	เจ้าพระยา	-	9.11	N/A	N/A	N/A	น้ำปกติ	↔
23	จ.พระนครศรีอยุธยา	บ้านนิคม อ.พระนครศรีอยุธยา	เจ้าพระยา	-	-	8.00	8.10	8.20	น้ำปกติ	↑
24	จ.พระนครศรีอยุธยา	อ.เสนา	น้อย/เจ้าพระยา	2.00	5.00	1.45	1.50	1.60	น้ำปกติ	↑
25	จ.สุโขทัย	เขื่อนพานวิริรักษ์ อ.เมือง	สะแกกรัง	15.16	19.90	N/A	N/A	N/A	น้ำปกติ	↔
26	จ.สุโขทัย	อุทัยใหม่ อ.เมือง	สะแกกรัง	-	-	16.10	16.10	16.10	น้ำปกติ	↔
27	จ.พระนครศรีอยุธยา	สะพานศิริดี อ.พระนครศรีอยุธยา	เจ้าพระยา	-	-	-0.50	-0.40	-0.25	น้ำปกติ	↑
28	จ.สมุทรปราการ	สะพานข้ามแม่น้ำท่าจีน 3 อ.เมือง	ท่าจีน	-5.11	0.57	-1.24	-1.74	-1.94	น้ำปกติ	↓
29	จ.นครปฐม	สถานีสูบน้ำประจวบฯ อ.สามพราน	ท่าจีน	-5.59	-0.90	-0.72	-0.72	-0.72	น้ำปกติ	↔
30	จ.นครปฐม	สะพานคลองโพธิ์ อ.นครไชยศรี	ท่าจีน	-3.16	2.21	0.96	1.01	1.11	น้ำปกติ	↑
31	จ.นครปฐม	สะพานข้ามแม่น้ำท่าจีน ทางหลวง 306 อ.บางเลน	ท่าจีน	-4.57	0.21	-0.44	-0.24	-0.34	น้ำปกติ	↓
32	จ.สุพรรณบุรี	สถานีวิทยุระบุรี อ.เมือง	ท่าจีน	-1.26	2.75	1.59	1.94	1.94	น้ำปกติ	↔
33	จ.สุพรรณบุรี	สถานีวิทยุท่าจีน อ.เมือง	ท่าจีน	1.55	5.18	N/A	N/A	N/A	น้ำปกติ	↔
34	จ.ชัยนาท	สะพานสามก้ามท่าโบสถ์ อ.หันคา	ท่าจีน	10.69	12.83	12.02	11.72	11.42	น้ำปกติ	↓
35	จ.ฉะเชิงเทรา	เขื่อนพานฉะเชิงเทรา อ.เมือง	บางปะกง	-0.01	1.90	N/A	N/A	N/A	น้ำปกติ	↔
36	จ.ฉะเชิงเทรา	ตรงข้ามวัดจันทาราม อ.เมือง	ฉะเชิงเทรา	0.20	3.73	N/A	N/A	N/A	น้ำปกติ	↔
37	จ.ระยอง	ร.ร.อบต.บางสะพาน อ.บางสะพาน	คลองบางสะพาน/ชายฝั่งทะเลตะวันออก	-	3.30	N/A	N/A	N/A	น้ำปกติ	↔
38	จ.สงขลา	สถานีคลองอู่ตะเภา อ.หาดใหญ่	ทะเลสาบสงขลา	-	-	0.40	0.10	0.15	น้ำปกติ	↑
39	จ.พัทลุง	สถานีคลองทะเล อ.ตะโหมด	ทะเลสาบสงขลา	-	-	N/A	N/A	N/A	น้ำปกติ	↔
40	จ.พัทลุง	สถานีลำปำ อ.เมือง	ทะเลสาบสงขลา	-	-	-0.80	-0.80	-0.80	น้ำปกติ	↔
41	จ.เชียงราย	อุทกวิทยายั่งยืน อ.เชียงแสน	-	-	-	N/A	N/A	N/A	น้ำปกติ	↔
42	จ.เลย	สถานีวัดน้ำโขง (MRC) สิงหาคม อ.เชียงแสน	โขง	-	-	13.60	13.10	12.80	น้ำปกติ	↑
43	จ.อุบลราชธานี	สถานีวัดน้ำโขง (MRC) โขงสิม อ.โขงสิม	-	-	-	N/A	N/A	N/A	น้ำปกติ	↔
44	จ.นครสวรรค์	บ้านบางแก้ว อ.บรรพตพิสัย	ปิง-วัง-สะแกกรัง-ป่าสัก	-	-	37.27	37.27	37.37	น้ำปกติ	↑
45	จ.ตาก	บ้านปากช่องห้วยจี่ อ.บ้านตาก	ปิง-วัง-สะแกกรัง-ป่าสัก	-	-	117.47	117.57	117.47	น้ำปกติ	↓
46	จ.เพชรบูรณ์	บ้านจางวาง อ.หล่มสัก	ปิง-วัง-สะแกกรัง-ป่าสัก	-	-	131.10	131.10	131.00	น้ำปกติ	↓
47	จ.เพชรบูรณ์	แม่น้ำป่าสักที่ อ.เมืองเพชรบูรณ์	ปิง-วัง-สะแกกรัง-ป่าสัก	-	-	111.85	111.80	111.75	น้ำปกติ	↓
48	จ.สระบุรี	แม่น้ำป่าสักที่ อ.เสาไห้	ปิง-วัง-สะแกกรัง-ป่าสัก	-	-	7.75	7.60	7.80	น้ำปกติ	↑
49	จ.สระบุรี	แม่น้ำป่าสักที่ อ.แก่งคอย	ปิง-วัง-สะแกกรัง-ป่าสัก	-	-	8.08	7.98	7.98	น้ำปกติ	↔



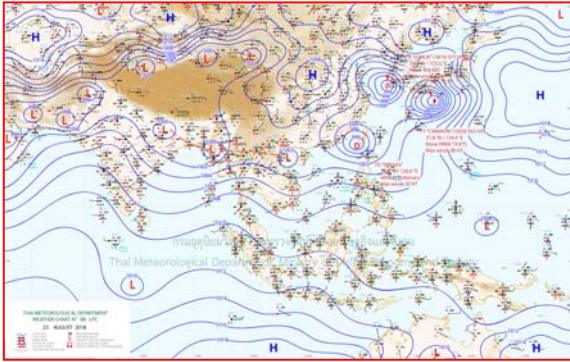
ปริมาณน้ำฝนสูงสุด (มม.)

จังหวัด	๑๙ ส.ค.๖๑	๒๐ ส.ค.๖๑	๒๑ ส.ค.๖๑	๒๒ ส.ค.๖๑	๒๓ ส.ค.๖๑
จ.แม่ฮ่องสอน	๓.๘	๕.๒	๑๖.๔	๐.๕	๑๔.๕
จ.เชียงใหม่	๑๒.๗	๕.๕	๒๕.๐	๔๔.๐	๑๓.๖
จ.พะเยา	-	๒.๒	๑๖.๒	๙๑.๔	๑๗.๐
จ.น่าน	๖.๐	๓๑.๖	๒๙.๕	๑๑๐.๘	๒๖.๘
จ.ลำพูน	๖.๖	-	-	๒๖.๒	-
จ.ลำปาง	๑๓.๖	๓.๘	๑.๑	๐.๔	๖.๒
จ.แพร่	๙.๐	๑๕.๒	๕.๗	๒.๕	๒๒.๗
จ.อุดรดิษฐ์	-	๑๕.๕	๔๕.๑	๖.๒	-
จ.สุโขทัย	๙.๐	๓.๐	๔๑.๐	๐.๕	-
จ.ตาก	๒.๖	๘.๒	๓.๒	๔๓.๗	๓๑.๔
จ.พิษณุโลก	๔๘.๐	๔๒.๗	๕๓.๙	๑๑.๔	๖๒.๕
จ.เพชรบูรณ์	๓๙.๓	๒๔.๘	๘๔.๓	๑๑.๗	๓๑.๐
จ.กำแพงเพชร	๗.๔	๑๖.๓	๗.๖	๐.๓	๒๙.๐
จ.พิจิตร	๖.๕	๖.๓	๑๙.๑	๐.๕	๓.๔
จ.หนองคาย	๓๖.๐	๑๑๘.๐	๑๐๓.๔	๖๐.๘	๒๙.๒
จ.เลย	๒๐.๐	๕.๗	๔.๐	๑๕.๑	๑๔.๐
จ.อุดรธานี	๖๘.๐	๗๗.๐	๒๑.๓	๑๓.๐	๕๒.๐
จ.หนองบัวลำภู	๑๒.๐	๑.๐	-	๒.๕	๓๐.๒
จ.นครพนม.	๗๕.๐	๕๘.๐	๗๖.๐	๔๗.๕	๑๐๕.๓
จ.สกลนคร	๔๒.๕	๙๕.๐	๗๙.๒	๒๖.๐	๖๐.๑
จ.มุกดาหาร	๒๐.๐	๗.๘	๒๐.๗	๔๕.๕	๕๓.๑
จ.ขอนแก่น	-	๐.๒	๔๓.๖	๙.๙	๔๖.๐
จ.มหาสารคาม	-	๒.๙	๒๕.๕	๒๖.๑	๑๙.๑
จ.กาฬสินธุ์	๒๕.๐	๘๐.๐	๙๘.๐	๓๕.๐	๗๐.๐
จ.ร้อยเอ็ด	๐.๑	๙.๕	๒๑.๙	๑๕.๑	๓๒.๕
จ.ชัยภูมิ	๕๖.๐	๗๘.๐	๓๑.๕	๑๐.๑	๔๑.๖
จ.อุบลราชธานี	๒๔.๐	๖๐	๓๔.๐	๕๗.๗	๗๗.๗
จ.อำนาจเจริญ	๒๕.๔	๕๑.๕	๒๕.๐	๔๗.๒	๖๙.๑
จ.ยโสธร	๖๐.๕	๒๙.๕	๓๗.๖	๖๒.๘	๗๒.๔
จ.สุรินทร์	๒๗.๖	๖.๕	๐.๑	-	๒๑.๐
จ.นครราชสีมา	๓๔.๕	๒๓.๘	๕๑.๗	๑๐.๐	๔๙.๐
จ.บุรีรัมย์	๑๓.๖	๐.๔	-	-	๑.๖
จ.ศรีสะเกษ	๔๖.๘	๑๕.๐	๕.๔	-	๔๔.๐

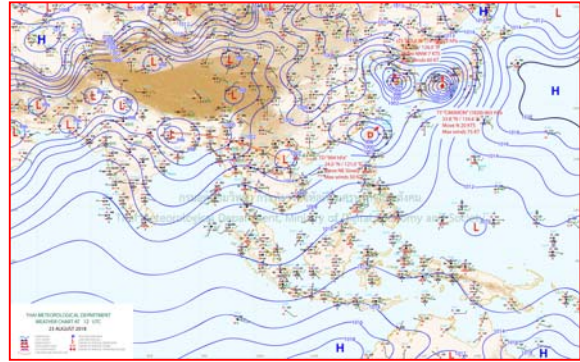
-



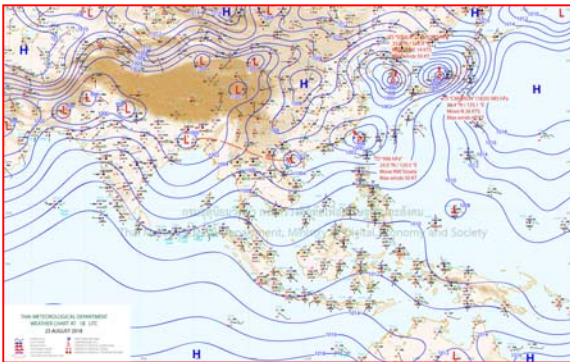
แผนที่อากาศ



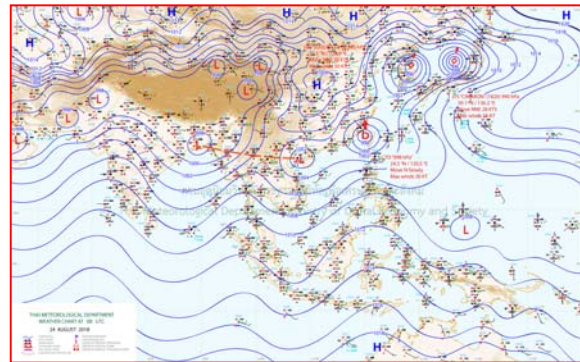
๒๓ ส.ค.๖๑ เวลา ๑๓:๐๐ น. ๑



๒๓ ส.ค.๖๑ เวลา ๑๙:๐๐ น. ๒



๒๔ ส.ค.๖๑ เวลา ๑:๐๐ น. ๓



๒๔ ส.ค.๖๑ เวลา ๗:๐๐ น. ๔



รายงานปริมาณน้ำฝนจากกรมอุตุนิยมวิทยา

วันที่ 24 สิงหาคม 2561

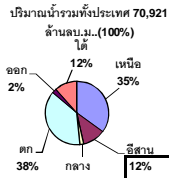
รายงานฝน เวลา 07.00 น.ของวันที่ 23 สิงหาคม 2561

สถานีอุตุนิยมวิทยา					ปริมาณน้ำฝน24 ชม.(mm)	ปริมาณน้ำฝนสะสม(mm.)								
ภาคเหนือ					สูงสุด ของประเทศ	158.3	3,690.0	ภาคใต้ฝั่งตะวันออก						
สถานีอุตุนิยมวิทยา	ปริมาณน้ำฝน24 ชม.(mm)	ปริมาณน้ำฝนสะสม(mm.)	ปริมาณฝน ส.ค. (mm.)	สถานะฝนสะสม ปัจจุบันเทียบกับค่าเฉลี่ย 30 ปี	สูงสุด ของภาคเหนือ	31.4	1,523.4	สถานีอุตุนิยมวิทยา	ปริมาณน้ำฝน24 ชม.(mm)	ปริมาณน้ำฝนสะสม(mm.)	ปริมาณฝน ส.ค. (mm.)	สถานะฝนสะสม ปัจจุบันเทียบกับค่าเฉลี่ย 30 ปี		
แม่ฮ่องสอน	-	824.8	239.3	ต่ำกว่า	สูงสุด ของภาคตะวันออกเฉียงเหนือ	77.7	2,333.3	เพชรบุรี	5.5	484.4	92.3	ต่ำกว่า		
ดอยอ่างขาง	13.6	1,404.3	***	***	สูงสุด ของภาคใต้ฝั่งตะวันออก	10.4	1,373.0	หนองพลับ สกษ.	ไม่มีฝน	852.9	102.7	สูงกว่า		
เชียงใหม่	7.7	1,401.0	358.4	สูงกว่า	สูงสุด ของภาคใต้ฝั่งตะวันตก	158.3	3,690.0	หัวหิน	ไม่มีฝน	556.5	71.2	สูงกว่า		
เชียงใหม่ สกษ.	4.2	1,235.0	351.6	สูงกว่า	ภาคตะวันออกเฉียงเหนือ				ประจวบคีรีขันธ์	-	661.7	99.1	ต่ำกว่า	
ทุ่งช้าง	9.1	1,418.0	386.7	สูงกว่า	สถานีอุตุนิยมวิทยา	ปริมาณน้ำฝน24 ชม.(mm)	ปริมาณน้ำฝนสะสม(mm.)	ปริมาณฝน ส.ค. (mm.)	สถานะฝนสะสม ปัจจุบันเทียบกับค่าเฉลี่ย 30 ปี	ชุมพร	4.1	1,207.9	207.5	สูงกว่า
พะเยา	-	983.1	204.0	สูงกว่า	สถานีอุตุนิยมวิทยา	ปริมาณน้ำฝน24 ชม.(mm)	ปริมาณน้ำฝนสะสม(mm.)	ปริมาณฝน ส.ค. (mm.)	สถานะฝนสะสม ปัจจุบันเทียบกับค่าเฉลี่ย 30 ปี	สวี สกษ.	3.4	1,269.8	213.9	สูงกว่า
ห้วยฝาง	2.6	1,523.4	297.8	สูงกว่า	เลย สกษ.	5.0	886.4	173.3	สูงกว่า	เกาะสมุย	0.3	915.1	110.9	สูงกว่า
เด่น	3.5	732.3	198.7	สูงกว่า	หนองคาย	-	26.0	323.2	ต่ำกว่า	สุราษฎร์ธานี	ฝนเล็กน้อย	1,020.4	139.6	สูงกว่า
แม่สะเรียง	14.5	1,047.6	220.4	สูงกว่า	เลย	7.4	880.1	184.9	สูงกว่า	นครศรีธรรมราช	ไม่มีฝน	767.6	129.8	ต่ำกว่า
แม่ใจ สกษ.	-	-	178.5	ต่ำกว่า	อุดรธานี	23.1	1,144.2	285.1	สูงกว่า	นครศรีธรรมราช สกษ.	ไม่มีฝน	931.1	82.7	สูงกว่า
เชียงใหม่	2.6	632.8	216.9	ต่ำกว่า	สกลนคร สกษ.	45.7	1,291.6	324.0	สูงกว่า	สุราษฎร์ธานี สกษ.	ไม่มีฝน	654.5	105.5	ต่ำกว่า
ลำปาง	-	864.2	186.3	สูงกว่า	สกลนคร	21.7	1,337.9	357.9	สูงกว่า	พระแสง สอท.	0.2	1,106.9	182.4	สูงกว่า
ลำพูน	ไม่มีฝน	772.7	172.7	สูงกว่า	นครพนม	76.6	2,333.3	580.3	สูงกว่า	ฉวาง	ไม่มีฝน	1,373.0	220.0	สูงกว่า
แพร่	22.7	884.5	205.5	สูงกว่า	นครพนม สกษ.	29.3	2,039.0	546.2	สูงกว่า	พัทลุง สกษ.	1.2	838.7	78.8	สูงกว่า
น่าน	3.4	974.5	273.2	สูงกว่า	หนองบัวลำภู	30.2	938.9	***	***	สงขลา	ไม่มีฝน	795.9	109.4	สูงกว่า
น่าน สกษ.	14.8	889.3	304.2	ต่ำกว่า	ขอนแก่น	2.9	875.8	216.4	สูงกว่า	หาดใหญ่	10.4	675.0	113.0	ต่ำกว่า
ลำปาง สกษ.	6.2	868.8	198.9	สูงกว่า	มหาสารคาม	-	9.2	231.9	ต่ำกว่า	ดอนขันธ์ สกษ.	3.8	1,081.6	123.7	สูงกว่า
อุดรดิตถ์	ฝนเล็กน้อย	981.3	263.4	สูงกว่า	มุกดาหาร	27.0	1,639.8	350.7	สูงกว่า	สะเดา	0.3	504.4	96.0	ต่ำกว่า
สุโขทัย	ไม่มีฝน	601.7	175.4	ต่ำกว่า	กาฬสินธุ์	28.0	992.6	266.5	ต่ำกว่า	ปัตตานี	ไม่มีฝน	845.1	134.0	สูงกว่า
ศรีสะเกษ สกษ.	-	620.7	183.0	ต่ำกว่า	กาฬสินธุ์	28.0	992.6	266.5	ต่ำกว่า	ยะลา สกษ.	ไม่มีฝน	811.3	***	***
นลัมสีก	12.0	635.1	198.1	ต่ำกว่า	ชัยภูมิ	5.0	621.0	196.2	ต่ำกว่า	นราธิวาส	-	1,197.0	158.3	สูงกว่า
แม่สอด	31.4	1,430.8	321.7	สูงกว่า	ร้อยเอ็ด สกษ.	30.3	1,034.9	261.2	สูงกว่า	ภาคใต้ฝั่งตะวันตก				
ตาก	0.4	592.0	115.8	สูงกว่า	ร้อยเอ็ด	32.5	1,024.1	252.2	สูงกว่า	สถานีอุตุนิยมวิทยา	ปริมาณน้ำฝน24 ชม.(mm)	ปริมาณน้ำฝนสะสม(mm.)	ปริมาณฝน ส.ค. (mm.)	สถานะฝนสะสม ปัจจุบันเทียบกับค่าเฉลี่ย 30 ปี
เชียงใหม่	0.3	605.9	112.0	สูงกว่า	อุบลราชธานี (ศูนย์ฯ)	25.4	1,210.4	303.3	สูงกว่า	ระนอง	158.3	3,690.00	808.50	สูงกว่า
พิษณุโลก	7.4	778.0	247.6	ต่ำกว่า	อุบลราชธานี สกษ.	77.7	1,343.2	343.6	สูงกว่า	ตะกั่วป่า	35.2	2,701.40	478.30	สูงกว่า
เพชรบูรณ์	-	791.7	199.0	สูงกว่า	ศรีสะเกษ	8.1	948.9	260.0	สูงกว่า	กระบี่	24.4	1,468.10	266.30	สูงกว่า
กำแพงเพชร	8.2	718.0	170.5	ต่ำกว่า	ท่าตูม	5.3	784.0	227.9	ต่ำกว่า	ภูเก็ต	30.8	1,293.10	286.80	ต่ำกว่า
อุ้มผาง	6.5	903.5	248.4	ต่ำกว่า	นครราชสีมา	16.4	640.1	157.2	ต่ำกว่า	ภูเก็ต (ศูนย์ฯ)	50.1	1,879.30	329.80	สูงกว่า
พิจิตร สกษ.	3.4	732.3	227.4	ต่ำกว่า	สุรินทร์	21.0	770.6	256.2	ต่ำกว่า	เกาะลันตา	34.2	1,047.10	304.20	ต่ำกว่า
ดอนมดแดง สกษ.	1.1	969.3	102.9	สูงกว่า	สุรินทร์ สกษ.	-	687.0	223.7	ต่ำกว่า	ตรัง	36.9	1,350.30	275.10	สูงกว่า
วิเชียรบุรี	31.0	993.3	209.2	สูงกว่า	ไซคซัน	16.8	615.8	153.5	ต่ำกว่า	สตูล	3.5	1,412.90	259.30	สูงกว่า
ภาคกลาง					ปากช่อง สกษ.	21.3	997.5	125.4	สูงกว่า	สรุปปริมาณฝนมาก				
สถานีอุตุนิยมวิทยา	ปริมาณน้ำฝน24 ชม.(mm)	ปริมาณน้ำฝนสะสม(mm.)	ปริมาณฝน ส.ค. (mm.)	สถานะฝนสะสม ปัจจุบันเทียบกับค่าเฉลี่ย 30 ปี	นางรอง	0.2	505.6	181.7	ต่ำกว่า	สถานีอุตุนิยมวิทยา	ปริมาณน้ำฝน24 ชม.(mm)	ปริมาณน้ำฝนสะสม(mm.)	ปริมาณน้ำฝน ส.ค. (mm.)	สถานะฝนสะสม ปัจจุบันเทียบกับค่าเฉลี่ย 30 ปี
นครสวรรค์	18.8	698.5	178.3	สูงกว่า	บุรีรัมย์	1.6	518.6	263.2	ต่ำกว่า	1	ระนอง	158.3	3,690.0	
ตากฟ้า สกษ.	11.6	764.5	180.1	สูงกว่า	ภาคตะวันออก				2	อุบลราชธานี สกษ.	77.7	1,343.2		
ชัยนาท สกษ.	ไม่มีฝน	479.3	171.7	ต่ำกว่า	สถานีอุตุนิยมวิทยา	ปริมาณน้ำฝน24 ชม.(mm)	ปริมาณน้ำฝนสะสม(mm.)	ปริมาณฝน ส.ค. (mm.)	สถานะฝนสะสม ปัจจุบันเทียบกับค่าเฉลี่ย 30 ปี	3	นครพนม	76.6	2,333.3	
อุทัยธานี	1.0	36.4	260.0	ต่ำกว่า	นครนายก	50.0	136.0	***	***	4	ลพบุรี	52.3	828.3	
พระนครศรีอยุธยา	13.6	635.0	***	***	ปราจีนบุรี	ไม่มีฝน	1,291.9	358.5	สูงกว่า	5	ภูเก็ต (ศูนย์ฯ)	50.1	1,879.3	
บัวชุม	24.1	1,181.6	169.2	สูงกว่า	กบินทร์บุรี	2.1	1,627.3	290.4	สูงกว่า	ปริมาณฝนสูงสุด	ระนอง	158.3	3,690.0	
ปทุมธานี สกษ.	19.2	996.1	145.6	สูงกว่า	สระแก้ว	20.3	1,332.6	216.1	สูงกว่า	ฝนสะสมสูงสุด	ระนอง	158.3	3,690.0	
สมุทรปราการ สกษ.	ไม่มีฝน	840.8	***	***	ฉะเชิงเทรา	ไม่มีฝน	1,238.6	170.7	สูงกว่า	ศูนย์ฝึกอบรมกรมทรัพยากรน้ำ				
ทองผาภูมิ	36.3	1,420.2	343.7	สูงกว่า	ชลบุรี	ไม่มีฝน	686.5	154.1	สูงกว่า	ศูนย์แม่เขลา				
สุพรรณบุรี	1.4	470.4	118.4	ต่ำกว่า	เกาะสีชัง	ไม่มีฝน	631.2	136.8	สูงกว่า					
ลพบุรี	52.3	828.3	150.9	สูงกว่า	พัทธนา	ไม่มีฝน	560.4	97.6	ต่ำกว่า					
สุโขทัย สกษ.	0.1	413.6	105.0	ต่ำกว่า	อรัญประเทศ	ไม่มีฝน	929.6	208.6	สูงกว่า					
สนามบินสุวรรณภูมิ	3.4	640.2	228.1	ต่ำกว่า	แหลมฉบัง	ไม่มีฝน	541.7	116.4	ต่ำกว่า					
สมุทรสงคราม	0.8	16.5	***	***	สัตหีบ	ไม่มีฝน	621.5	109.0	ต่ำกว่า					
กาญจนบุรี	0.3	406.9	98.3	ต่ำกว่า	ระยอง	ไม่มีฝน	635.6	132.3	ต่ำกว่า					
นครปฐม	0.8	446.6	107.1	ต่ำกว่า	หัวหิน	-	1,281.5	123.1	ต่ำกว่า					
กรุงเทพฯ บางนา สกษ.	12.2	1,171.3	190.2	สูงกว่า	จันทบุรี	0.5	1,699.7	497.2	ต่ำกว่า					
กรุงเทพฯ ท่าเรือคลองเตย	20.0	1,191.4	206.6	สูงกว่า	พัลวัน สกษ.	-	1,943.7	520.0	ต่ำกว่า					
กรุงเทพฯ หนองจอก	-	178.1	219.3	ต่ำกว่า	ตราด	17.4	3,552.8	1,040.4	สูงกว่า					
สนามบินดอนเมือง	13.2	1,008.6	170.9	สูงกว่า										
ปาร์ก	ไม่มีฝน	448.5	105.3	ต่ำกว่า										
ราชบุรี	15.9	465.8	170.7	ต่ำกว่า										

สัญลักษณ์ ***ไม่มีข้อมูล - ยังไม่ได้รับรายงาน/ไม่มีข้อมูล/ไม่มีฝน

หมายเหตุ ได้รับรายงานเพิ่มเติมโดยการบันทึกของเจ้าหน้าที่เป็นรายวัน ณ เวลา 07:00 น.

ปริมาณฝนสูงสุด - ไม่มี -



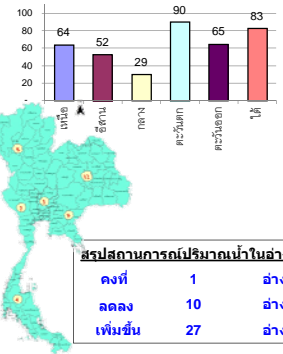
รายงานสรุปสภาพน้ำในอ่างเก็บน้ำขนาดใหญ่และขนาดกลาง

รายงานสถานการณ์ ณ วันที่ 24 สิงหาคม 2561

ปริมาณน้ำในอ่างที่ใช้การได้ในสัปดาห์นี้ + มากกว่า / - น้อยกว่า สัปดาห์ก่อน 1,530.68 ล้าน ลบ.ม.

สรุปสถานการณ์ปริมาณน้ำในอ่างเก็บน้ำที่ใช้ในทุกกิจกรรมทั่วประเทศ น้อยกว่าปริมาณน้ำที่ไหลเข้าอ่าง เมื่อเทียบกับสัปดาห์ที่ผ่านมา สถานการณ์อยู่ระหว่างเก็บกักน้ำ

% ปริมาณน้ำรวมแต่ละภาคปัจจุบัน



เปรียบเทียบปริมาณน้ำรวม
ประเทศไทยปัจจุบัน
กับปี 61 และ ปี 60

วันที่ 24 สิงหาคม 2561 เก็บกัก 52,344 ล้าน ลบ.ม. หรือ เท่ากับ 74%

วันที่ 24 สิงหาคม 2560 เก็บกัก 46,743 ล้าน ลบ.ม. หรือ เท่ากับ 66%

ภาค	สถานการณ์ปริมาณน้ำในอ่าง				ปริมาณน้ำเปลี่ยนแปลง (ล้าน ม.³)	สถานะ
	ลดลง (แห่ง)	คงที่ (แห่ง)	เพิ่มขึ้น (แห่ง)	รวม (แห่ง)		
ภาคเหนือ	-	-	7	7	872.00	ปริมาณน้ำในอ่างเก็บน้ำเพิ่มขึ้น
ภาคตะวันออกเฉียงเหนือ	3	1	8	12	126.00	ปริมาณน้ำในอ่างเก็บน้ำเพิ่มขึ้น
ภาคกลาง	2	-	1	3	52.00	ปริมาณน้ำในอ่างเก็บน้ำเพิ่มขึ้น
ภาคตะวันตก	-	-	2	2	394.00	ปริมาณน้ำในอ่างเก็บน้ำเพิ่มขึ้น
ภาคตะวันออก	4	-	6	10	39.68	ปริมาณน้ำในอ่างเก็บน้ำเพิ่มขึ้น
ภาคใต้	1	-	3	4	47.00	ปริมาณน้ำในอ่างเก็บน้ำเพิ่มขึ้น
รวมทั้งประเทศ	10	1	27	38	1530.68	ปริมาณน้ำในอ่างเก็บน้ำเพิ่มขึ้น

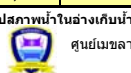
ภาค อ่างเก็บน้ำ เชื่อม	ความจุ ที่ รอก. (ล้าน ม.³)	ปริมาณน้ำ ที่ใช้งานได้ (ล้าน ม.³)	ใช้การ ได้จริง (ล้าน ม.³)	ปริมาณน้ำรวม วันที่ 24 สิงหาคม 2560		ปัจจุบัน วันที่ 24 สิงหาคม 2561				สัปดาห์ก่อน วันที่ 18 สิงหาคม 2561				ปริมาณน้ำ + เพิ่มขึ้น - ลดลง (ล้าน ม.³)	สถานการณ์ ในอ่าง		
				%	%	ปริมาณน้ำรวม		ปริมาณน้ำใช้การได้จริง		ปริมาณน้ำรวม		ปริมาณน้ำใช้การได้จริง					
						ปริมาณน้ำ (ล้าน ม.³)	%	ปริมาณน้ำ (ล้าน ม.³)	%	ปริมาณน้ำ (ล้าน ม.³)	%	ปริมาณน้ำ (ล้าน ม.³)	%				
ภาคเหนือ (7)																	
1	ภูมิพล (2)	ดาก	13,462	3,800	9,662	6,829	51%	8,033	60%	4,233	31%	7812	58%	4,012	30%	221.00	เพิ่มขึ้น
2	สิริกิติ์ (2)	อุดรดิตถ์	9,510	2,850	6,660	6,073	64%	6,988	73%	4,138	44%	6429	68%	3,579	38%	559.00	เพิ่มขึ้น
3	แม่จัน	เชียงใหม่	265	12	253	142	54%	138	52%	126	48%	117	44%	105	40%	21.00	เพิ่มขึ้น
4	แม่กก	เชียงใหม่	263	14	249	55	21%	94	36%	80	30%	81	31%	67	25%	13.00	เพิ่มขึ้น
5	กิ่วลม	ลำปาง	106	3	103	68	64%	38	36%	35	33%	31	29%	28	26%	7.00	เพิ่มขึ้น
6	กัวคอง	ลำปาง	170	6	164	131	77%	129	76%	123	72%	105	62%	99	58%	24.00	เพิ่มขึ้น
7	แควน้อย	พิษณุโลก	939	43	896	755	84%	386	41%	343	37%	359	38%	316	34%	27.00	เพิ่มขึ้น
	แม่เม็ก		110	16	94	69	63%	35	32%	19	17%	36	33%	20	18%	-1.00	ลดลง
รวมภาคเหนือ		34.85%	24,825	6,744	18,081	14,123	57%	15,842	64%	9,078	37%	14,970	60%	8,206	33%	872.00	เพิ่มขึ้น
ภาคตะวันออกเฉียงเหนือ (12)																	
8	ห้วยหลวง	อุดรธานี	136	7	129	83	61%	58	43%	51	38%	58	43%	51	38%	-	คงที่
9	น้ำจูน	สกลนคร	520	45	475	586	113%	557	107%	512	98%	531	102%	486	93%	26.00	เพิ่มขึ้น
10	น้ำพอง (2)	สกลนคร	165	8	157	168	102%	114	69%	106	64%	110	67%	102	62%	4.00	เพิ่มขึ้น
11	จุฬารัตน์ (2)	ชัยภูมิ	164	37	127	101	62%	97	59%	60	37%	96	59%	59	36%	1.00	เพิ่มขึ้น
12	ลุมพินี (2)	ขอนแก่น	2,431	581	1,850	1,647	68%	678	28%	97	4%	700	29%	119	5%	-22.00	ลดลง
13	ลำปาว	กาฬสินธุ์	1,980	100	1,880	1,641	83%	1,207	61%	1,107	56%	1,131	57%	1,031	52%	76.00	เพิ่มขึ้น
14	ลำตะคอง	นครราชสีมา	314	22	292	91	29%	218	69%	196	62%	213	68%	191	61%	5.00	เพิ่มขึ้น
15	ลำพระเพลิง	นครราชสีมา	155	1	154	85	55%	74	48%	73	47%	79	51%	78	50%	-5.00	ลดลง
16	มูลขาม	นครราชสีมา	141	7	134	78	55%	74	52%	67	48%	72	51%	65	46%	2.00	เพิ่มขึ้น
17	ลำแพระ	นครราชสีมา	275	7	268	163	59%	130	47%	123	45%	128	47%	121	44%	2.00	เพิ่มขึ้น
18	ลำน้ำรอง	บุรีรัมย์	121	3	118	69	57%	41	34%	38	31%	43	36%	40	33%	-2.00	ลดลง
19	สิรินธร (2)	อุบลราชธานี	1,966	831	1,135	1,362	69%	1,129	57%	298	15%	1,090	55%	259	13%	39.00	เพิ่มขึ้น
รวมภาค ดอน.		11.80%	8,369	1,649	6,720	6,074	73%	4,375	52%	2,728	33%	4,251	51%	2,602	31%	126.00	เพิ่มขึ้น
ภาคกลาง (3)																	
20	ป่าสักชลสิทธิ์	ลพบุรี	960	3	957	258	27%	212	22%	209	22%	145	15%	142	15%	67.00	เพิ่มขึ้น
21	ห้วยเสลา	อุทัยธานี	160	17	143	94	59%	40	25%	23	14%	49	31%	32	20%	-9.00	ลดลง
22	กระเสียว	สุพรรณบุรี	240	40	200	143	60%	150	63%	110	46%	156	65%	116	48%	-6.00	ลดลง
รวมภาคกลาง		1.92%	1,360	60	1,300	495	36%	401	29%	342	25%	350	26%	290	21%	52.00	เพิ่มขึ้น
ภาคตะวันตก (2)																	
23	ศรีนครินทร์ (2)	กาญจนบุรี	17,745	10,265	7,480	13,500	76%	15,837	89%	5,572	31%	15,608	88%	5,343	30%	229.00	เพิ่มขึ้น
24	วชิราลงกรณ (2)	กาญจนบุรี	8,860	3,012	5,848	5,871	66%	8,043	91%	5,031	57%	7,878	89%	4,866	55%	165.00	เพิ่มขึ้น
รวมภาคตะวันตก		37.51%	26,605	13,277	13,328	19,371	73%	23,880	90%	10,603	40%	23,486	88%	10,209	38%	394.00	เพิ่มขึ้น
ภาคตะวันออก (6+4)																	
25	ขุนด่าน	นครนายก	224	5.00	219	118	53%	195	87%	190	85%	193	86%	188	84%	2.00	เพิ่มขึ้น
26	คลองสี่ชัย	ฉะเชิงเทรา	420	30.00	390	185	44%	234	56%	204	49%	230	55%	200	48%	4.00	เพิ่มขึ้น
27	บางพระ (3)	ชลบุรี	117	12.00	105	89	76%	61	52%	49	42%	60	51%	48	41%	1.00	เพิ่มขึ้น
28	หนองปลาไหล (3)	ระยอง	164	13.75	150	122	75%	108	66%	94	58%	109	67%	95	58%	-1.00	ลดลง
29	ประแสร์ (3)	ระยอง	295	20.00	275	179	61%	183	62%	163	55%	179	61%	159	54%	4.00	เพิ่มขึ้น
30	มาบประชัน (3)	ระยอง	17	0.72	16	9	53%	11	66%	10	61%	11	66%	10.27	62%	-0.08	ลดลง
31	หนองค้อ (3)	ระยอง	21	1.00	20	17	81%	10	49%	9	44%	11	49%	9.51	44%	-0.09	ลดลง
32	ดอกกราย (3)	ระยอง	79	3.00	76	53	67%	46	58%	43	54%	46	59%	43.46	55%	-0.25	ลดลง
33	คลองใหญ่ (3)	ระยอง	45	3.00	42	31	67%	25	54%	22	48%	24	52%	20.62	45%	1.10	เพิ่มขึ้น
34	นคมสันทรจินดา	ปราจีนบุรี	295	19.00	276	129	44%	210	71%	191	65%	181	61%	162.00	55%	29.00	เพิ่มขึ้น
รวมภาคตะวันออก		2.37%	1,678	107	1,570	932	56%	1,083	65%	976	58%	1,044	62%	936	56%	39.68	เพิ่มขึ้น
ภาคใต้ (4)																	
35	แก่งกระจาน	เพชรบุรี	710	65	645	332	47%	760	107%	695	98%	751	106%	686	97%	9.00	เพิ่มขึ้น
36	ปราณบุรี	ประจวบคีรีขันธ์	391	18	373	207	53%	327	84%	309	79%	306	78%	288	74%	21.00	เพิ่มขึ้น
37	รัชชประภา (2)	สุราษฎร์ธานี	5,639	1,352	4,287	4,311	76%	4,923	87%	3,571	63%	4,885	87%	3,533	63%	38.00	เพิ่มขึ้น
38	บางลา (2)	ยะลา	1,454	276	1,178	898	62%	754	52%	478	33%	775	53%	499	34%	-21.00	ลดลง
รวมภาคใต้		11.55%	8,194	1,711	6,483	5,748	70%	6,764	83%	5,053	62%	6,717	82%	5,006	61%	47.00	เพิ่มขึ้น
รวมทั้งประเทศ		100%(38)	71,031	23,548	47,482	46,743	66%	52,344	74%	28,780	41%	50,818	72%	27,249	38%	1,530.68	เพิ่มขึ้น

ที่มาข้อมูล : ตารางสรุปสภาพน้ำในอ่างเก็บน้ำขนาดใหญ่ทั่วประเทศ และตารางสรุปสภาพน้ำในอ่างเก็บน้ำภาคตะวันออก กรมชลประทาน

หมายเหตุ :

- อ่างเก็บน้ำขนาดใหญ่ หมายถึง อ่างเก็บน้ำที่มีความจุตั้งแต่ 100 ล้าน ลบ.ม. ขึ้นไป
- เป็นอ่างเก็บน้ำอยู่ในความรับผิดชอบของการไฟฟ้าฝ่ายผลิตแห่งประเทศไทย (10) นอกนั้นอยู่ในความรับผิดชอบของกรมชลประทาน (28)
- เป็นอ่างเก็บน้ำขนาดกลางที่มีความสำคัญต่อการอุตสาหกรรมและการประมง ของลุ่มน้ำชายฝั่งทะเลตะวันออก
- ที่มา : กรมชลประทาน และการไฟฟ้าฝ่ายผลิตแห่งประเทศไทย
- จังหวัดที่ยังไม่มีอ่างเก็บน้ำขนาดใหญ่มีจำนวน 26 จังหวัด ไม่มี 50 จังหวัด

รศ. หมายถึง ระดับเก็บกักของอ่าง



ศุนย์เขมา



ศุนย์ป้องกันกัญฉุฉินา กรมทรัพยากรน้ำ

ลำดับของเขื่อนตามความจุ

- ศรีนครินทร์ 2.ภูมิพล 3.สิริกิติ์ 4.วชิราลงกรณ 5.รัชชประภา
- ลุมพินี 7.สิรินธร 8.บางลา 9.ลำปาว 10.ป่าสัก

ลำดับของเขื่อนตามปริมาณน้ำใช้การได้

- ภูมิพล 2.ศรีนครินทร์ 3.สิริกิติ์ 4.วชิราลงกรณ 5.รัชชประภา
- ลำปาว 7.ลุมพินี 8.บางลา 9.สิรินธร 10.ป่าสัก

อุตุฯระบุ"เหนือ-อีสาน-ตะวันออก-ใต้" ยังมีฝนตกหนัก

กรมอุตุนิยมวิทยา พยากรณ์อากาศ ๒๔ ชั่วโมงข้างหน้า ประเทศไทยมีฝนเพิ่มขึ้น และมีฝนตกหนักบางพื้นที่ บริเวณภาคเหนือ ภาคตะวันออกเฉียงเหนือตอนบน ภาคตะวันออก และภาคใต้ ขอให้ประชาชนในบริเวณดังกล่าวระวังอันตราย จากฝนตกหนักและฝนตกสะสม ที่ทำให้เกิดน้ำท่วมฉับพลัน น้ำป่าไหลหลากไว้ด้วย สำหรับทะเลอันดามันมีคลื่นสูงประมาณ ๒ เมตร บริเวณที่มีฝนฟ้าคะนองคลื่นสูงมากกว่า ๒ เมตร ส่วนอ่าวไทยตอนบนมีคลื่นสูง ๑-๒ เมตร ขอให้ชาวเรือเดินเรือ ด้วยความระมัดระวัง อนึ่ง พายุดีเปรสชัน มีศูนย์กลางอยู่บริเวณทางตอนกลางของเกาะใต้หวัน โดยพายุนี้เกือบไม่เคลื่อนที่ และไม่มี ผลกระทบต่อลักษณะอากาศของประเทศไทย ขอให้ผู้ที่เดินทางผ่านบริเวณดังกล่าวตรวจสอบสภาพอากาศก่อนออกเดินทางด้วย ส่วนผู้ที่เดินทางไปประเทศเกาหลี และประเทศญี่ปุ่น ขอให้ตรวจสอบสภาพอากาศก่อนออกเดินทาง เนื่องจากมีพายุโซนร้อน “ซู ลิก” (SOULIK) และพายุโซนร้อน “ซีมารอน” (CIMARON) กำลังจะเคลื่อนผ่านบริเวณดังกล่าว ในช่วงนี้

พยากรณ์อากาศสำหรับประเทศไทย ตั้งแต่ ๖.๐๐ น.วันนี้ถึง ๖.๐๐ น.วันพรุ่งนี้

ภาคเหนือ มีเมฆเป็นส่วนมาก กับมีฝนฟ้าคะนอง ร้อยละ ๖๐ ของพื้นที่ และมีฝนตกหนักบางแห่งบริเวณจังหวัดเชียงราย พะเยา แพร่ น่าน อุตรดิตถ์ พิษณุโลก และเพชรบูรณ์อุณหภูมิต่ำสุด ๒๔-๒๕ องศาเซลเซียสอุณหภูมิสูงสุด ๓๑-๓๓ องศาเซลเซียส ลมตะวันออกเฉียงใต้ ความเร็ว ๑๕-๓๐ กม./ชม.

ภาคตะวันออกเฉียงเหนือ มีเมฆเป็นส่วนมาก กับมีฝนฟ้าคะนอง ร้อยละ ๘๐ ของพื้นที่ และมีฝนตกหนักบางแห่ง บริเวณจังหวัดหนองคาย บึงกาฬ สกลนคร นครพนม อุดรธานี กาฬสินธุ์ และมุกดาหารอุณหภูมิต่ำสุด ๒๔-๒๖ องศาเซลเซียส อุณหภูมิสูงสุด ๓๐-๓๕ องศาเซลเซียสลมตะวันออกเฉียงใต้ ความเร็ว ๑๕-๓๐ กม./ชม.

ภาคกลาง มีเมฆเป็นส่วนมาก กับมีฝนฟ้าคะนอง ร้อยละ ๖๐ ของพื้นที่ส่วนมากบริเวณจังหวัดราชบุรี กาญจนบุรี อุทัยธานี ชัยนาท และนครสวรรค์อุณหภูมิต่ำสุด ๒๔-๒๖ องศาเซลเซียสอุณหภูมิสูงสุด ๓๔-๓๖ องศาเซลเซียสลมตะวันออกเฉียงใต้ ความเร็ว ๑๕-๓๐ กม./ชม.

ภาคตะวันออก มีเมฆเป็นส่วนมาก กับมีฝนฟ้าคะนอง ร้อยละ ๖๐ ของพื้นที่ และมีฝนตกหนักบางแห่งบริเวณจังหวัด นครนายก ปราจีนบุรี สระแก้ว จันทบุรี และตราดอุณหภูมิต่ำสุด ๒๔-๒๘ องศาเซลเซียสอุณหภูมิสูงสุด ๓๑-๓๔ องศาเซลเซียส ลมตะวันออกเฉียงใต้ ความเร็ว ๑๕-๓๕ กม./ชม.ทะเลมีคลื่นสูง ๑-๒ เมตร บริเวณที่มีฝนฟ้าคะนองคลื่นสูงประมาณ ๒ เมตร

ภาคใต้ (ฝั่งตะวันออก) มีเมฆเป็นส่วนมาก กับมีฝนฟ้าคะนอง ร้อยละ ๖๐ ของพื้นที่ และมีฝนตกหนักบางแห่ง บริเวณจังหวัดสงขลา ปัตตานี ยะลา และนราธิวาสอุณหภูมิต่ำสุด ๒๓-๒๖ องศาเซลเซียสอุณหภูมิสูงสุด ๓๓-๓๖ องศาเซลเซียส ลมตะวันออกเฉียงใต้ ความเร็ว ๑๕-๓๕ กม./ชม.ทะเลมีคลื่นสูง ๑-๒ เมตร ห่างฝั่งมีคลื่นสูงประมาณ ๒ เมตร

ภาคใต้ (ฝั่งตะวันตก) มีเมฆมาก กับมีฝนฟ้าคะนอง ร้อยละ ๗๐ ของพื้นที่ และมีฝนตกหนักบางแห่งบริเวณจังหวัดระนอง พังงา ภูเก็ต กระบี่ ตรัง และสตูลอุณหภูมิต่ำสุด ๒๒-๒๔ องศาเซลเซียสอุณหภูมิสูงสุด ๒๘-๓๐ องศาเซลเซียสลมตะวันออกเฉียงใต้ ความเร็ว ๒๐-๓๕ กม./ชม.ทะเลมีคลื่นสูงประมาณ ๒ เมตร บริเวณที่มีฝนฟ้าคะนองคลื่นสูงมากกว่า ๒ เมตร

กรุงเทพมหานครและปริมณฑล มีเมฆเป็นส่วนมาก กับมีฝนฟ้าคะนอง ร้อยละ ๖๐ ของพื้นที่ อุณหภูมิต่ำสุด ๒๖-๒๗ องศาเซลเซียสอุณหภูมิสูงสุด ๓๒-๓๕ องศาเซลเซียสลมตะวันออกเฉียงใต้ ความเร็ว ๑๕-๓๐ กม./ชม.

ปภ.ลำปางเตือน๕อ.เตรียมรับมือ”ซีมารอน”

หน. ปภ.ลำปาง เตือน ๕ อำเภอ เตรียมรับมือ ร่องมรสุมของพายุไต้ฝุ่น “ซีมารอน” ขณะสถานการณ์แม่น้ำโขง ที่หนองคาย เข้าสู่ภาวะปกติแล้ว

นายเพิ่มวิทย์ กันทะทรง หัวหน้าสำนักงานป้องกันและบรรเทาสาธารณภัยจังหวัดลำปาง เปิดเผยกับสำนักข่าวไอ.เอ็น.เอ็น. ถึง การรับมือกับร่องมรสุมของพายุไต้ฝุ่น “ซีมารอน” ที่จะส่งผลให้ภาคเหนือมีฝน ร้อยละ ๖๐ ของพื้นที่ ว่า ขณะนี้มีกลุ่มฝน เข้ามาปกคลุมในพื้นที่แล้วเป็นบางส่วน จึงได้มีการแจ้งเตือน ๕ อำเภอในพื้นที่ให้เตรียมรับมือกับสถานการณ์น้ำป่าไหลหลาก ดินโคลนถล่ม ประกอบด้วย อ.เมือง อ.วังเหนือ อ.แจ้ห่ม อ.งาว และ อ.เมืองปาน พร้อมทั้งได้กำชับไปยังองค์กรปกครองส่วนท้องถิ่น และ Mr.เตือนภัยพื้นที่ ซึ่งไม่ใช่แค่ใน ๕ อำเภอที่กล่าวมาข้างต้นแต่รวมไปยังพื้นที่ข้างเคียง ให้ติดตามสถานการณ์อย่างใกล้ชิด ตลอด ๒๔ ชั่วโมง พร้อมกับแจ้งเตือนประชาชนให้พร้อมรับมือกับสถานการณ์อยู่เสมอ



ขณะที่ สถานการณ์ลุ่มน้ำโขงในพื้นที่จังหวัดหนองคาย นายรณชัย จิตรวิเศษ ผู้ว่าราชการจังหวัดหนองคาย เปิดเผยว่า ในส่วนของจังหวัดหนองคายนั้น สถานการณ์กำลังกลับเข้าสู่ภาวะปกติ ทั้งนี้ ได้มีการเฝ้าติดตามน้ำทางตอนเหนือคือที่สถานีเชียงคาน จ.เลย ซึ่งลดลงอย่างต่อเนื่อง แต่ยังคงอยู่ในระดับวิกฤติ จึงต้องเฝ้าระวังกันต่อไป (ไอ เอ็น เอ็น)

ชาวสุโขทัยต้านน้ำลึก ๖ เมตร เรียงถุงทรายอุดประตูกันน้ำทะลักท่วมวัด-โรงเรียน

ชาวบ้านสุโขทัยผลัดกันต้านน้ำลึกท่วม ๖ เมตร เรียงถุงทรายอุดประตูระบายน้ำป้องกันไม่ให้น้ำทะลักท่วมพื้นที่ก่อสร้างวัด โรงเรียน

ผู้สื่อข่าวรายงานว่า หลังมวลน้ำจาก จ.แพร่ไหลลงมาสมทบกับแม่น้ำยมที่สุโขทัยทำให้ระดับน้ำเพิ่มสูงขึ้นต่อเนื่อง และยังทะลักเข้าท่อระบายจนท่วมถนนบางจุดภายในวัดศรีสวรรค์ หมู่ ๖ บ้านท่าช้าง ต.ทับผึ้ง อ.ศรีสำโรง ชาวบ้านจึงช่วยกันเร่งกรอกกระสอบทรายนำไปวางอุดท่อตรงบริเวณคอสะพานคลองท่าช้าง เพื่อป้องกันไม่ให้น้ำไหลย้อนเข้าท่อระบายไปท่วมวัด และโรงเรียนวัดศรีสวรรค์เพิ่มอีก

ส่วนที่บริเวณประตูระบายน้ำคลองท่าช้างซึ่งอยู่ใกล้ๆ กัน คนงานก็ต้องช่วยกันเร่งขนกระสอบทรายใส่เรือเพื่อนำไปโยนทิ้งตรงใต้ประตูระบายน้ำ ก่อนจะให้ผู้ชายผลัดกันต้านน้ำลึกเกือบ ๖ เมตรลงไปเรียงกระสอบเป็นแนวยาวตรงประตูระบายน้ำที่ปิดได้ไม่สนิท เพราะมีเศษขยะติดคาอยู่ ป้องกันไม่ให้น้ำเอ่อล้นแนวคันดินไหลเข้าไปท่วมพื้นที่ก่อสร้างฯ ที่ยังไม่แล้วเสร็จ

ขณะที่ทหารกองกำลังรักษาความสงบเรียบร้อย และเจ้าหน้าที่หน่วยงานที่เกี่ยวข้องทุกฝ่ายต่างก็ได้ลงพื้นที่ต่อเนื่องเพื่อสำรวจจุดเสี่ยงและเตรียมพร้อมรับสถานการณ์ ๒๔ ชั่วโมง โดยผู้ว่าราชการจังหวัดสุโขทัยมั่นใจว่าจะรับมือกับสถานการณ์น้ำท่วมในครั้งนี้ได้หากไม่มีมวลน้ำไหลมาเพิ่มอีก พร้อมเน้นย้ำทุกฝ่ายไม่ให้ประมาท (ผู้จัดการ)

ชาวบึงกาฬอ่วม! น้ำสงครามล้นท่วมบ้าน-นาข้าวจมบาดาลกว่าหมื่นไร่

บึงกาฬฝนตกต่อเนื่อง ลำน้ำสงครามเอ่อท่วมหลายจุด โดยเฉพาะในท้องที่บ้านโคกพิทักษ์ ต.เซกา อ.เซกา น้ำท่วมผิวทางทั้ง ๔ ช่องจราจร ระดับน้ำ ๓๐-๔๐ ซม. ระยะทางกว่า ๓๐๐ เมตร ส่วนพื้นที่การเกษตรถูกท่วมกว่าหมื่นไร่

ผู้สื่อข่าวรายงานว่า ที่จังหวัดบึงกาฬตลอดทั้งวันมีฝนตกลงมาอย่างต่อเนื่อง ประกอบกับน้ำในแม่น้ำโขงที่สูงหนุนลำนน้ำสาขา โดยเฉพาะแม่น้ำสงคราม ส่งผลให้หลายพื้นที่มีน้ำท่วมขังรอการระบาย เช่นที่ทางหลวงหมายเลข ๒๐๙๔ เซกา-อากาศอำนวย และเซกา-นาทม ในท้องที่บ้านโคกพิทักษ์ ต.เซกา อ.เซกา ทำให้มีน้ำท่วมผิวทางทั้ง ๔ ช่องจราจร ระดับน้ำ ๓๐-๔๐ ซม. ระยะทางกว่า ๓๐๐ เมตร

แขวงทางหลวงบึงกาฬ หมวดทางหลวงเซกา ทหารรักษาความสงบเรียบร้อย พร้อมหน่วยกู้ภัยเทพารักษ์เซกา ช่วยกันติดตั้งป้ายและอุปกรณ์อำนวยความปลอดภัยเพื่อป้องกันอุบัติเหตุและอำนวยความสะดวกแก่ผู้ใช้ทาง และนำกระสอบทรายเข้าปิดกั้นทางน้ำไม่ให้ไหลเข้าท่วมบ้านเรือนประชาชน พร้อมจัดเจ้าหน้าที่เฝ้าระวังเหตุน้ำท่วมตลอด ๒๔ ชั่วโมง

ส่วนที่บริเวณอ่างเก็บน้ำบึงโขงหลงมีน้ำจำนวนมากไหลล้นฝายกันเขื่อนสูงกว่า ๕๐ ซม.ห้ามรถทุกชนิดผ่าน น้ำที่ไหลเข้าท่วมพื้นที่การเกษตรที่อยู่ด้านล่างเป็นจำนวนมาก และที่บ้านของนายประดิษฐ์ นาชัย อายุ ๖๕ ปี บ้านเลขที่ ๓๐๔ ม.๓ เจ้าหน้าที่ต้องช่วยกันขนย้ายรถจักรยานยนต์ และทรัพย์สินต่างๆ หนีน้ำขึ้นมาไว้ที่สูง

เช่นเดียวกับที่บ้านสันติสุข ม.๕ ต.ดอนหญ้านาง อ.พรเจริญ ทหารรักษาความสงบเรียบร้อยจังหวัดบึงกาฬ ตำรวจ ฝ่ายปกครอง ผู้ใหญ่บ้าน และประชาชนจิตอาสา เข้าช่วยเหลือชาวบ้านที่อาศัยอยู่ท้ายหมู่บ้านที่ติดกับแม่น้ำสงคราม ขนย้ายทรัพย์สินสิ่งของมีค่าขึ้นไปไว้บนที่สูงเพื่อป้องกันความเสียหาย หลังระดับน้ำในแม่น้ำสงครามเริ่มล้นตลิ่งเอ่อเข้าท่วมบ้านเรือน และพื้นที่การเกษตรกว่า ๑๐,๐๐๐ ไร่ (ผู้จัดการ)

พื้นที่ริมแม่น้ำ เริ่มเอ่อล้นแล้ว หลังเขื่อนวชิราลงกรณ ระบายน้ำเพิ่ม ๕๓ ล้าน ลบ.ม./วัน

นักท่องเที่ยว ชิวๆ พักผ่อนสบายตา พบยังไร้ปัญหาด้านการท่องเที่ยว หลังเขื่อนวชิราลงกรณ ระบายน้ำเพิ่ม ๕๓ ล้าน ลบ.ม./วัน ส่วนพื้นที่ริมเริ่มเอ่อล้นแล้ว

ผู้สื่อข่าวรายงานว่า จากกรณีเขื่อนวชิราลงกรณ อ.ทองผาภูมิ จ.กาญจนบุรี ดำเนินการตามแผนการระบายน้ำผ่านประตูระบายน้ำล้นสปิลเวย์ (Spillway) ๒ ประตู รวม จำนวน ๑๐ ล้านลูกบาศก์ต่อวัน และผ่านระบบปกติ ๔๓ ล้านลูกบาศก์เมตรต่อวัน รวม ๕๓ ล้านลูกบาศก์เมตรต่อวัน เริ่มดำเนินการกุดปุ่มเปิดประตูในเวลา ๐๙.๐๙ น.วันนี้ ๒๓ ส.ค.๖๑

สำหรับระยะเวลาการไหลของมวลน้ำโดยประมาณ จะถึงสวนเฉลิมพระเกียรติทำน้ำเทศบาลทองผาภูมิ ๒ ชั่วโมง ถึงทำน้ำวัดใหม่ดงสัก ต.ลิ้นถิ่น อ.ทองผาภูมิ ๙ ชั่วโมง ทำน้ำวัดวังโพธิ์ อ.ไทรโยค ๒๕ ชั่วโมง ถึงทำน้ำพื้นที่บ้านแก่งหลวง ต.เกาะสำโรง อ.เมือง จ.กาญจนบุรี และต้นน้ำแม่น้ำแม่กลอง บริเวณริมแม่น้ำหน้าเมืองกาญจนบุรี ประมาณ ๖๖ ชั่วโมง

ผู้สื่อข่าวรายงานอีกว่าล่าสุดเมื่อเวลา ๑๖.๐๐ น.เจ้าหน้าที่ศูนย์อุทกวิทยาชลประทานภาคตะวันตก (กาญจนบุรี) รายงานระดับน้ำตามสถานีต่างๆที่อยู่ลุ่มน้ำแควน้อยย ดังนี้ ที่สถานี K.๕๔ ต.ลิ้นถิ่น อ.ทองผาภูมิ ระดับตลิ่ง ๘ เมตร อัตราน้ำไหล ๙๗๐.๐๐ ลบ.ม./วินาที สถานี K.๕๘ บริเวณทำน้ำปากแซง อ.ไทรโยค ระดับตลิ่ง ๙ เมตร อัตราน้ำไหล ๙๕๐.๐๐ ลบ.ม./วินาที

สถานี K.๑๐ บริเวณทำน้ำลุ่มส้ม อ.ไทรโยค ระดับตลิ่ง ๑๐.๓๐ เมตร อัตราการไหล ๙๕๐.๐๐ ลบ.ม./วินาที สถานี K.๓๗ ทำน้ำวัดไชยชุมพลชนะสงคราม พระอารามหลวง(วัดใต้)และ ต.วังเย็น อ.เมือง จ.กาญจนบุรี ระดับตลิ่ง ๑๑.๖๕ เมตร อัตราการไหล ๒,๓๐๐.๐๐ลบ.ม./วินาที และที่สถานี K.๑๑A เขื่อนแม่กลอง อ.ท่าม่วง ระดับตลิ่ง ๖.๒๐ เมตร อัตราการไหล ๑,๓๕๐.๐๐ ลบ.ม./วินาที

ล่าสุดเมื่อเวลาประมาณ ๑๗.๐๐ น.มีนักท่องเที่ยวไปเที่ยวพักผ่อนที่สวนไทรโยครีสอร์ท บริเวณสถานี K.๑๐ และได้ถ่ายคลิปและภาพส่งมาให้สื่อมวลชน พบว่าปริมาณน้ำได้เอ่อล้นขึ้นมาท่วมเฉพาะบริเวณริมตลิ่งที่อยู่ในพื้นที่ต่ำที่ปรับทำเป็นสวนหย่อมและสนามเด็กเล่น ส่วนพื้นที่ด้านบนได้ส่งผลกระทบต่ออย่างไร โดยปริมาณน้ำในลำน้ำแควน้อยค่อนข้างใส แต่ไหลเชี่ยวพอสมควร ซึ่งนักท่องเที่ยวส่วนให้พักผ่อนอยู่ด้านบน และมองลงมาดูสายน้ำท่ามกลางบรรยากาศที่ร่มรื่นสบายตา แสดงให้เห็นว่าการระบายน้ำเพิ่มจาก ๔๓ ล้าน ลบ.ม.ต่อวัน เป็น ๕๓ ล้าน ลบ.ม.ต่อวัน ไม่ได้ส่งผลกระทบต่อการท่องเที่ยวแต่อย่างใด ส่วนการล่องแพจะต้องระมัดระวังเป็นพิเศษ

ส่วนสถานี K.๕๔ ต.ลิ้นถิ่น อ.ทองผาภูมิ บริเวณสวนเฉลิมพระเกียรติ ร.๙ (ทำน้ำเทศบาล) ซึ่งพื้นที่ดังกล่าวเป็นด่านแรกที่น้ำจากการระบายจะเอ่อล้น และขณะนี้ปริมาณน้ำได้เอ่อล้นเข้าท่วมสวนสาธารณะดังกล่าวทั้งหมดแล้ว ส่วนประชาชนที่อยู่โดยรอบไม่ได้รับผลกระทบแต่อย่างใด เพราะบ้านเรือนส่วนใหญ่ปลูกอยู่ในพื้นที่สูง (ผู้จัดการ)

พังงาฝนตกหนักถนนขาด น้ำท่วม ดินสไลด์

พังงาอ่วม! ฝนตกหนักต่อเนื่องถนนขาด น้ำท่วม ดินสไลด์ หลายจุด แจ้งเตือนด่วนให้ประชาชนเฝ้าระวังหลายพื้นที่และได้ท่วมถนน กัดเซาะถนนจนเสียหายหลายจุด แต่รถยังสัญจรไปมาได้ พร้อมกับมีดินสไลด์ลงริมถนนอีกหลายจุด

พังงาฝนตกหนักต่อเนื่องตั้งแต่กลางคืนที่ผ่านมา ทำให้มีเหตุการณ์น้ำป่าไหลหลาก และดินสไลด์ ในหลายพื้นที่ โดยเฉพาะที่ถนนสายตำบลบางไทร-ปากวิป บริเวณบ้านดอกแดง อ.ตะกั่วป่า จ.พังงา น้ำป่าจากบนภูเขาไหลหลากลงลำคลองบางม่วง ได้ขัดทางเบี่ยงที่ก้ำกึ่งมีการสร้างสะพานจนขาดทำให้รถไม่สามารถสัญจรผ่านไปมาได้ ขณะที่ในพื้นที่ตำบลคลองเคียน อ.ตะกั่วทุ่ง น้ำป่าจากบนภูเขาและที่สูงได้ไหลหลากเข้าท่วมขังในหลายหมู่บ้าน และได้ท่วมถนน กัดเซาะถนนจนเสียหายหลายจุด แต่รถยังสัญจรไปมาได้ พร้อมกับมีดินสไลด์ลงริมถนนอีกหลายจุด โดยเจ้าหน้าที่สนง.ปภ.พังงา พร้อมด้วย ฝ่ายปกครอง อ.ตะกั่วทุ่ง และนายก อบต.คลองเคียน และผู้นำท้องที่ ได้นำกำลังลงพื้นที่ให้ความช่วยเหลือเบื้องต้นพร้อมทั้งสำรวจความเสียหายแล้ว

นายสายัน กิจมะโน หัวหน้าสำนักงานป้องกันและบรรเทาสาธารณภัยจังหวัดพังงา กล่าวว่า ขณะนี้ในพื้นที่จังหวัดพังงา ได้มีฝนตกหนักต่อเนื่องจนทำให้มีปริมาณน้ำฝนสะสมเกิน ๑๐๐ มิลลิเมตรในหลายพื้นที่ โดย แจ้งสถานการณ์น้ำฝน จึงให้ประชาชนในพื้นที่เสี่ยงภัย ๑.บ้านแหลมหิน ๒.บ้านบากัน ๓.บ้านทองหลาง ๔.บ้านทองหลาง ต.หล่อยิ่ง และ ๑.บ้านติเต๊ะ ๒.บ้านคลองใส ต.คลองเคียน อ.ตะกั่วทุ่ง จ.พังงา เนื่องจากวัดปริมาณฝนสะสม ๑๒ ชั่วโมง ๑๒๗.๐ มิลลิเมตร ขณะนี้ทางจังหวัดพังงา ได้เตรียมความพร้อมในการป้องกันและแก้ปัญหา อุทกภัย วาตภัย และดินถล่มในพื้นที่เสี่ยงไหลเขา บริเวณที่ราบต่ำริมน้ำไหลผ่าน

โดยพื้นที่อำเภอตะกั่วปานั้น ในพื้นที่ ต.บางไทร หมู่ที่ ๕ บ้านดอกแดง บ้านเรือนได้รับผลกระทบและราษฎรได้รับความเดือดร้อน ประมาณ ๒ หลัง และทางเบี่ยงสะพานมุดชั้น ที่อยู่ในระหว่างกำลังก่อสร้าง เสียหาย ๑ สาย ต.บางม่วง หมู่ที่ ๘ น้ำท่วมถนน เพชรเกษม หน้าโรงเรียนราชประชานุเคราะห์ ทำให้การสัญจรไปมาไม่สะดวก ในอำเภอตะกั่วทุ่ง ต.คลองเคียน หมู่ที่ ๑ บ้านคลองเคียน หมู่ที่ ๕ บ้านติเต๊ะ หมู่ที่ ๖ บ้านคลองใส หมู่ที่ ๗ บ้านหาดทรายเปลือกหอย หมู่ที่ ๘บ้านอ่าวมะขาม ราษฎรได้รับความเดือดร้อน ประมาณ ๕๐ หลังคาเรือ (ไอ เอ็น เอ็น)



อ.ควนโดนเริ่มมีน้ำท่วมขังคาควันนี้ฝนไม่ตกน้ำจะแห้งเร็ว

ผลกระทบฝนมรสุมตะวันตกเฉียงใต้ สตุลบางพื้นที่น้ำไหลท่วมขัง ล่าสุดไหลท่วมถนน คาควันนี้ฝนไม่ตกซ้ำมวลน้ำจะแห้งเร็ว

สถานการณ์น้ำล่าสุดจากการรับผลกระทบจาก มรสุมตะวันตกเฉียงใต้ที่ พัดปกคลุมทะเลอันดามันตอนบนและภาคใต้ฝั่งตะวันตกยังคงมีกำลังค่อนข้างแรงทำให้ จังหวัดสตุลมีฝนตกหนัก จึงทำให้มวลน้ำป่าและน้ำฝนที่สะสมอยู่หลายวัน ที่ฝายดุสนชลประทานสตุล อ.ควนโดน จ.สตุล โดยมวลน้ำได้ไหลลงพื้นที่ปลายน้ำ จึงทำให้น้ำได้ไหลเข้าท่วมบ้านเรือนริมคลอง และมวลน้ำไหลไปยังพื้นที่ถนนขว้างเข้าตัวเมืองสตุลตัด ๑ เส้นทาง ต.ฉลุ อ.เมือง จ.สตุล แต่ปริมาณมวลน้ำไม่มากนัก รถเล็กยังแล่นผ่านไปมาได้ถึงอย่างไร ปภ.สตุลยังคงจับตาเฝ้าระวังอย่างใกล้ชิด

ด้านนางสาวสุนารี บุญชูบ หัวหน้าสำนักงานป้องกันและบรรเทาสาธารณภัยจังหวัดสตุล เปิดเผยว่า หากฝนไม่ตกลงซ้ำอีก มวลน้ำก้อนนี้ก็แห้งลงเร็วไว้ เพราะไม่มีฝนมากระหน่ำซ้ำ เพราะมวลน้ำไหลลงสู่ทะเล และปัจจุบันสภาพน้ำที่ท่วมพื้นที่ราบลุ่มต่ำเริ่มแห้งลงในหลายจุด เพราะมวลน้ำเหล่านี้กำลังไหลลงสู่ทะเลอย่างรวดเร็วไว้ (ไอ เอ็น เอ็น)

