



# รายงานการเฝ้าระวังติดตามสถานการณ์น้ำ ๒๔ ชั่วโมง

ศูนย์ป้องกันวิกฤติน้ำ กรมทรัพยากรน้ำ กระทรวงทรัพยากรธรรมชาติและสิ่งแวดล้อม  
โทรศัพท์ ๐ ๒๒๘๘ ๖๖๓๑ โทรสาร ๐ ๒๒๘๘ ๖๖๒๙ <http://www.dwr.go.th>

รายงานฉบับที่ ๔๗๑/๒๕๖๑ เวลา ๐๘.๐๐น. วันที่ ๒๕ สิงหาคม ๒๕๖๑

เรื่อง รายงานการเฝ้าระวังติดตามสถานการณ์น้ำ ๒๔ ชั่วโมง

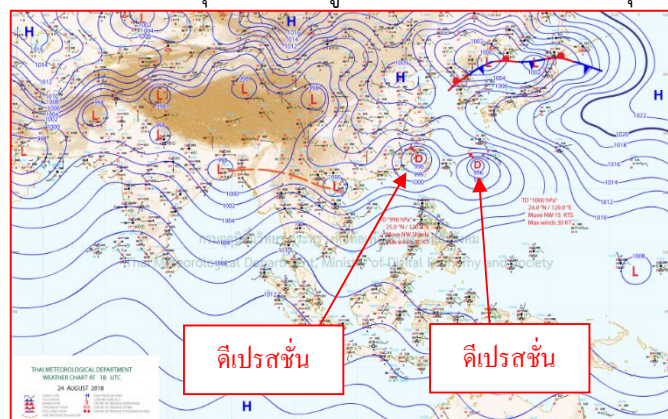
เรียนร.มว.ทส. เลขานุการ ร.มว.ทส.ปท.ทส. รอง ปท.ทส. อท.น. รอง อท.น. และหน่วยงานที่เกี่ยวข้อง

กรมทรัพยากรน้ำขอรายงานการเฝ้าระวังและติดตามสถานการณ์น้ำ ประจำวันที่ ๒๕ สิงหาคม ๒๕๖๑ ดังนี้

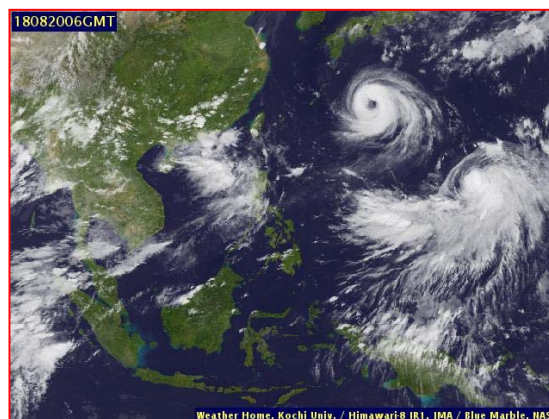
## ๑. สภาพอากาศ เวลา ๐๖.๐๐ น. (ที่มา: กรมอุตุนิยมวิทยา)

พยากรณ์อากาศ ๒๔ ชั่วโมงข้างหน้า ประเทศไทยมีฝนตกชุกหนาแน่น กับมีฝนตกหนักบางพื้นที่บริเวณภาคเหนือ ภาคตะวันออกเฉียงเหนือ ภาคกลาง ภาคตะวันออก และภาคใต้ฝั่งตะวันตก ขอให้ประชาชนในบริเวณดังกล่าวระวังอันตรายจากฝนตกหนักและฝนตกสะสม ที่ทำให้เกิดน้ำท่วมฉับพลัน น้ำป่าไหลหลากไว้ด้วย สำหรับทะเลอันดามันมีคลื่นสูงประมาณ ๒ เมตร บริเวณที่มีฝนฟ้าคะนองคลื่นสูงมากกว่า ๒ เมตร ส่วนอ่าวไทยตอนบนมีคลื่นสูง ๑-๒ เมตร ขอให้ชาวเรือเดินเรือด้วยความระมัดระวัง

อนึ่ง ผู้ที่จะเดินทางไปบริเวณมณฑลฝูเจี้ยน ประเทศจีน และเกาะไต้หวัน ขอให้ตรวจสอบสภาพอากาศก่อนออกเดินทางด้วยเนื่องจากมีพายุดีเปรสชันอยู่ใกล้บริเวณดังกล่าว โดยพายุนี้ไม่มีผลกระทบต่อลักษณะอากาศของประเทศไทย

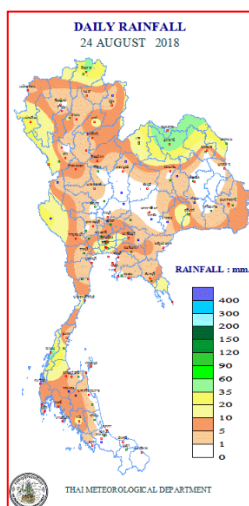


แผนที่อากาศ วันที่ ๒๕ ส.ค. ๒๕๖๑ เวลา ๐๑.๐๐น.



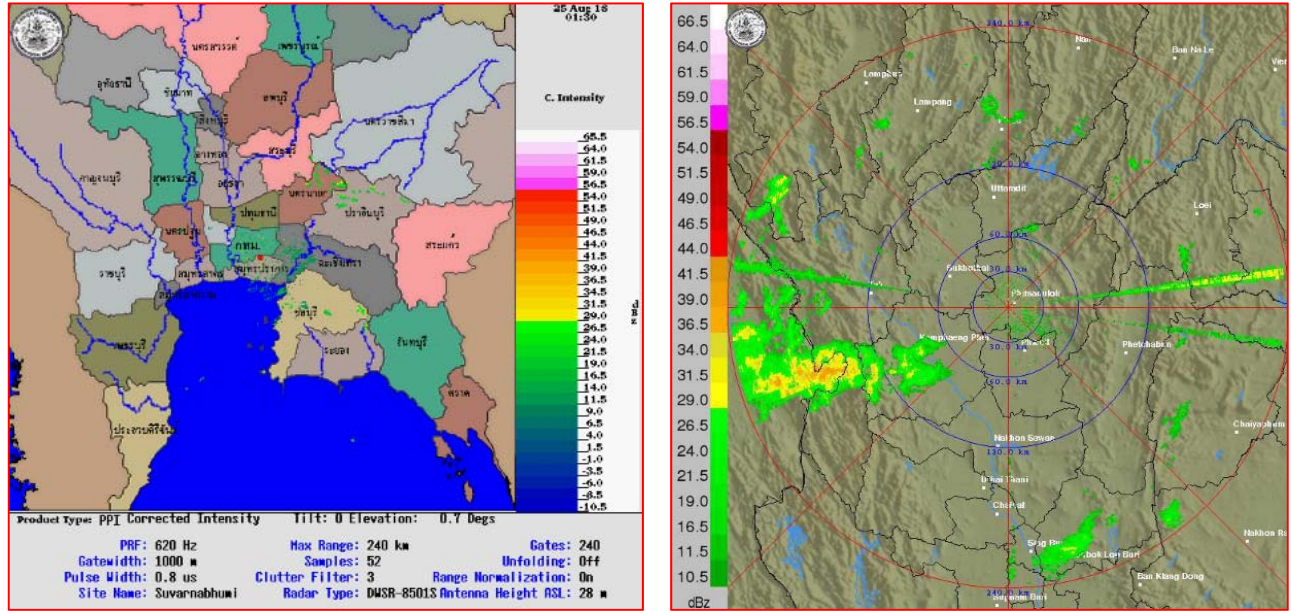
ภาพถ่ายดาวเทียม วันที่ ๒๐ ส.ค. ๒๕๖๑ เวลา ๑๓.๐๐น.

## ๒. ปริมาณฝนสะสม ณ เวลา ๐๗.๐๐ น. (เมื่อวาน) - ๐๗.๐๐ น. (วันนี้) (ที่มา: กรมอุตุนิยมวิทยา)



จุดตรวจวัด	ปริมาณฝน (มม.)
จ.อุดรธานี	๕๐.๔
จ.ระนอง	๔๘.๕
จ.นครนายก	๔๑.๒
จ.เชียงราย	๓๙.๑
จ.ตราด	๓๓.๒
จ.นครพนม	๓๒.๒
จ.นครพนม (สภ.ช.)	๒๘.๐

๓.เรดาร์ตรวจอากาศ ณ วันที่ ๒๕ สิงหาคม ๒๕๖๑ (ที่มา: กรมอุตุนิยมวิทยา)



สถานีสุวรรณภูมิ เวลา ๐๘.๓๐ น.

สถานีพิษณุโลก เวลา ๐๙.๑๕ น.

จากเรดาร์ตรวจอากาศจะพบว่ามีกกลุ่มเมฆฝนกระจายทั่วทุกภาคของประเทศไทย

๔.สถานการณ์น้ำในอ่างเก็บน้ำขนาดใหญ่ ณ วันที่ ๒๕ สิงหาคม ๒๕๖๑ (ที่มา: กรมชลประทาน)

สภาพน้ำในอ่างเก็บน้ำขนาดใหญ่ปริมาตรน้ำในอ่างฯ ๕๒,๒๕๔ ล้าน ลบ.ม. คิดเป็นร้อยละ ๗๔ (ปริมาตรน้ำใช้การได้ ๒๘,๗๑๐ ล้าน ลบ.ม. คิดเป็นร้อยละ ๖๑) ปริมาตรน้ำในอ่างฯ เทียบกับปี ๒๕๖๐ (๔๖,๖๓๔ ล้าน ลบ.ม. คิดเป็นร้อยละ ๖๖) มากกว่าปี ๒๕๖๐ จำนวน ๕,๖๒๐ ล้าน ลบ.ม. ปริมาณน้ำไหลลงอ่างฯ จำนวน ๔๒๐.๐๔ ล้าน ลบ.ม. ปริมาณน้ำระบาย จำนวน ๒๒๕.๑๐ ล้าน ลบ.ม. สามารถรับน้ำได้อีก ๑๘,๗๐๒ ล้าน ลบ.ม.

อ่างเก็บน้ำ	ปริมาตรน้ำในอ่าง		ปริมาตรน้ำใช้การได้		ปริมาตรน้ำไหลลงอ่าง		ปริมาตรน้ำระบาย		ปริมาตรน้ำรับได้อีก (ล้าน ม.³) (ความจุที่ รนส.- ปริมาตรน้ำปัจจุบัน)
	ปริมาตร (ล้าน ม.³)	% น้ำเก็บกัก	ปริมาตร (ล้าน ม.³)	% น้ำใช้การ	วันนี้ (ล้าน ม.³)	เมื่อวาน (ล้าน ม.³)	วันนี้ (ล้าน ม.³)	เมื่อวาน (ล้าน ม.³)	
๑.ภูมิพล	๘,๐๓๓	๖๐	๔,๒๓๓	๔๔	๓๐.๕๕	๔๑.๓๙	๘.๐๐	๘.๐๐	๕,๔๒๙
๒.สิริกิติ์	๖,๙๘๘	๗๓	๔,๑๓๘	๖๒	๗๕.๓๖	๗๐.๙๑	๓๐.๐๒	๓๐.๑๕	๓,๕๒๐
๓.จุฬารัตน์	๙๗	๕๙	๖๐	๔๗	๐.๖๒	๑.๐๙	๐.๗๕	๐.๗๙	๘๔
๔.อุบลรัตน์	๖๗๘	๒๘	๙๗	๕	๒.๗๖	๐.๒๑	๓.๔๘	๔.๓๓	๓,๙๖๒
๕.ลำปาง	๑,๒๐๗	๖๑	๑,๑๐๗	๕๙	๕๐.๐๐	๕๒.๓๗	๑๓.๗๐	๑๒.๔๗	๑,๒๔๓
๖.สิรินธร	๑,๑๒๙	๕๗	๒๙๘	๒๖	๙.๗๔	๙.๗๖	๓.๐๑	๓.๐๕	๘๓๗
๗.ป่าสักชลสิทธิ์	๒๑๒	๒๒	๒๐๙	๒๒	๓๕.๙๘	๒๒.๐๕	๓.๔๙	๓.๔๙	๗๔๘
๘.ศรีนครินทร์	๑๕,๘๓๗	๘๙	๕,๕๗๒	๗๔	๔๐.๓๕	๕๗.๗๐	๒๑.๙๘	๒๒.๐๔	๒,๙๓๓
๙.วีรลวงกรณ์	๘,๐๔๓	๙๑	๕,๐๓๑	๘๖	๖๐.๑๐	๕๐.๑๐	๔๘.๒๔	๔๑.๙๓	๒,๙๕๗
๑๐.ขุนด่านปราการชล	๑๙๕	๘๗	๑๙๐	๘๗	๗.๙๓	๘.๔๖	๗.๓๖	๘.๑๓	๓๐
๑๑.รัชชประภา	๔,๙๒๓	๘๗	๓,๕๗๒	๘๓	๓๕.๖๗	๒๒.๔๓	๒๕.๑๓	๒๒.๖๕	๑,๒๒๑
๑๒.บางบาล	๗๕๔	๕๒	๔๗๘	๔๑	๒.๑๔	๑.๘๐	๕.๐๑	๕.๐๕	๘๓๖

### ๕. สถานการณ์น้ำในประเทศ ณ วันที่ ๒๒ - ๒๕ สิงหาคม ๒๕๖๑ (ที่มา: กรมชลประทาน)

สถานี	แม่น้ำ	อำเภอ	จังหวัด	ระดับ ตลิ่ง (ม.รทก.)	ระดับน้ำ (ม.รทก.)				แนวโน้ม	เปรียบเทียบ ระดับ ตลิ่ง
					พุธ	พฤหัสบดี	ศุกร์	เสาร์		
					๒๒ ส.ค.	๒๓ ส.ค.	๒๔ ส.ค.	๒๕ ส.ค.		
P.๑	ปิง	เมือง	เชียงใหม่	๓.๗๐	๑.๘๕	๑.๗๐	๑.๖๓	๑.๖๔	เพิ่มขึ้น	-๒.๐๖
W.๑C	วัง	เมือง	ลำปาง	๕.๒๐	๐.๔๖	๐.๗๔	๐.๓๑	๐.๑๓	ลดลง	-๕.๐๗
Y.๑๖	ยม	บางระกำ	พิษณุโลก	๗.๓๐	๔.๖๘	๕.๑๙	๕.๖๗	๕.๘๐	เพิ่มขึ้น	-๑.๔๘
N.๗A	น่าน	เมือง	พิจิตร	๙.๘๗	๔.๙๗	๕.๘๔	๖.๗๒	๗.๐๔	เพิ่มขึ้น	-๔.๑๔
C.๒	เจ้าพระยา	เมือง	นครสวรรค์	๒๖.๒๐	๑๙.๔๓	๑๙.๕๗	๑๙.๘๗	๒๐.๑๙	เพิ่มขึ้น	-๖.๐๑
C.๑๓	เจ้าพระยา	สรรพยา	ชัยนาท	๑๖.๓๔	๗.๓๙	๗.๔๖	๗.๙๗	๘.๗๑	เพิ่มขึ้น	-๗.๖๓
M.๖A	มูล	สตึก	บุรีรัมย์	๖.๐๐	๐.๐๙	๐.๐๕	๐.๐๔	๐.๐๔	ทรงตัว	-๕.๙๖
M.๗	มูล	เมือง	อุบลราชธานี	๗.๐๐	๔.๙๑	๔.๘๕	๔.๙๓	๕.๐๔	เพิ่มขึ้น	-๑.๙๖
M.๑๙๑	ลำตะคอง	เมือง	นครราชสีมา	๓.๐๐	๑.๐๕	๑.๐๙	๑.๐๖	๑.๐๔	ลดลง	-๑.๙๖
M.๖๙	ลำเซบก	โครงการพิเศษ	อุบลราชธานี	๗.๓๐	๔.๘๒	๕.๖๘	๖.๘๒	๗.๕๐	เพิ่มขึ้น	๐.๒๐
X.๖๔	คลองท่าแซะ	ท่าแซะ	ชุมพร	๑๗.๑๓	๙.๕๙	๙.๒๓	๙.๓๒	๙.๗๗	เพิ่มขึ้น	-๗.๓๖
X.๑๔๙	คลองกลาย	นบพิตำ	นครศรีธรรมราช	๓๓.๙๖	๒๙.๐๖	๒๙.๑๐	๒๙.๑๘	๒๙.๐๘	ลดลง	-๔.๘๘
X.๒๗๔	แม่น้ำโก-ลก	แว้ง	นราธิวาส	๒๔.๑๘	๑๘.๕๕	๑๙.๐๕	๑๘.๕๐	๑๘.๕๐	ทรงตัว	-๕.๖๘
X.๓๗A	แม่น้ำตาปี	พระแสง	สุราษฎร์ธานี	๑๐.๗๖	๙.๔๔	๙.๔๕	๙.๓๔	๙.๒๒	ลดลง	-๑.๕๔

\*\*\* ยังไม่ได้รับรายงาน

### ๖. สถานการณ์น้ำในพื้นที่ลุ่มน้ำโขง ณ วันที่ ๒๔ สิงหาคม ๒๕๖๑ (ที่มา: Mekong River Commission (MRC))

สถานี	ปริมาณ ฝน ๒๔ ชม. (มม)	ระดับอ้างอิง (ม.รทก.)	ระดับตลิ่ง (ม.)	ระดับน้ำ (ม.) ๒๔ ส.ค.	เปรียบเทียบ ระดับตลิ่ง	ระดับน้ำคาดการณ์ (ม.)			แนวโน้ม
						๒๕ ส.ค.	๒๖ ส.ค.	๒๗ ส.ค.	
อ.เชียงแสน จ.เชียงราย	๑๕.๖	๓๕๗.๑๑๐	๑๒.๘๐	๕.๔๘	-๗.๓๒	๕.๖๓	๕.๕๒	๕.๔๖	เพิ่มขึ้น
อ.เชียงคาน จ.เลย	๔.๖	๑๙๔.๑๑๘	๑๖.๐๐	๑๒.๗๖	-๓.๒๔	๑๒.๖๕	๑๒.๗๘	๑๒.๘๕	ลดลง
อ.เมือง จ.หนองคาย	๑.๐	๑๕๓.๖๔๘	๑๒.๒๐	๑๑.๒๖	-๐.๙๔	๑๐.๘๙	๑๐.๗๕	๑๐.๘๖	ลดลง
อ.เมือง จ.นครพนม	๗๖.๖	๑๓๐.๙๖๑	๑๒.๐๐	๑๒.๒๕	๐.๒๕	๑๒.๔๓	๑๒.๕๔	๑๒.๔๑	เพิ่มขึ้น
อ.เมือง จ.มุกดาหาร	๑๖.๐	๑๒๔.๒๑๙	๑๒.๕๐	๑๒.๒๕	-๐.๒๕	๑๒.๓๘	๑๒.๕๓	๑๒.๖๑	เพิ่มขึ้น
อ.โขงเจียม จ.อุบลราชธานี	๒๑.๔	๘๙.๐๓๐	๑๔.๕๐	๑๔.๑๖	-๐.๓๔	๑๔.๕๑	๑๔.๗๕	๑๔.๙๕	เพิ่มขึ้น

### ๖. สถานการณ์เตือนภัย Early Warning ณ วันที่ ๒๕ สิงหาคม ๒๕๖๑ (ที่มา: สำนักวิจัย พัฒนาและอุทกวิทยา กรมทรัพยากรน้ำ)

[เวลา ๑๕.๐๐ น.(เมื่อวาน) - ๐๘.๐๐ น. (วันนี้)]

การแจ้งเตือน	สถานี	การแจ้งเตือน
เตือนสีแดง (อพยพ)	-	-
เตือนสีเหลือง (เตือนภัย)	บ้านปางสำน ต.ยอด อ.สองแคว จ.น่าน บ้านวังไผ่ ต.นาไร่หลวง อ.สองแคว จ.น่าน	ปริมาณฝนสะสม ๑๒ ชั่วโมง ๑๐๐.๐ มิลลิเมตร ปริมาณฝนสะสม ๑๒ ชั่วโมง ๑๒๕.๐ มิลลิเมตร
เตือนสีเขียว (เฝ้าระวัง)	บ้านนาหนูน ๓ ต.ผาตอ อ.ท่าวัง จ.น่าน บ้านสองแคว ต.นาไร่หลวง อ.สองแคว จ.น่าน บ้านห้วยเลา ต.ชนแดน อ.สองแคว จ.น่าน บ้านขุนตาน ต.ทาบลาดูก อ.แม่ทา จ.ลำพูน	ระดับน้ำ ๓.๐๒ เมตร ระดับวิกฤต ๔.๕๐ เมตร ระดับน้ำ ๒.๕๗ เมตร ระดับวิกฤต ๔.๐๐ เมตร ปริมาณฝนสะสม ๑๒ ชั่วโมง ๘๓.๐ มิลลิเมตร ปริมาณฝนสะสม ๑๒ ชั่วโมง ๘๓.๐ มิลลิเมตร

### ๗. สถานการณ์ธรณีพิบัติภัย ณ วันที่ ๒๔ สิงหาคม ๒๕๖๑ (ที่มา : กรมทรัพยากรธรณี)

ประกาศเฝ้าระวังแจ้งเตือนภัยดินถล่มและน้ำป่าไหลหลาก ฉบับที่ ๑๓/๒๕๖๑ ในพื้นที่จังหวัดแม่ฮ่องสอน ตาก เชียงใหม่ เชียงราย น่าน อุตรดิตถ์ พิษณุโลก เพชรบูรณ์ เลย หนองคาย กาญจนบุรี จันทบุรี ตราด ปราจีนบุรี สระแก้ว เพชรบุรี ชุมพร ระนอง สุราษฎร์ธานี นครศรีธรรมราช พังงา ภูเก็ต กระบี่ ตรัง และสตูล โดยให้อาสาสมัครเครือข่ายฯ ทำการเฝ้าระวังเป็นพิเศษ ในระหว่างวันที่ ๒๓ - ๒๕ ส.ค. ๖๑

### ๘. เหตุการณ์วิกฤตน้ำปัจจุบัน ณ วันที่ ๒๕ สิงหาคม ๒๕๖๑ [เวลา ๑๕.๐๐ น.(เมื่อวาน) - ๐๘.๐๐ น. (วันนี้)]

**เพชรบุรี** - นายชัยยะ อังกินันท์ นายกองค้การบริหารส่วนจังหวัดเพชรบุรี เผย ภาพรวมสถานการณ์น้ำค่อนข้างคลี่คลายลงมากแล้ว น้ำจากเขื่อนแก่งกระจานลดลงอย่างต่อเนื่อง น้ำเหนือเขื่อนลดน้อยลง น้ำในแม่น้ำเพชรเริ่มลดระดับลง โดยในเขตตัวเมืองน้ำลดเกือบหมดทุกจุดแล้ว ยกเว้นที่ตำบลท่าราบ อำเภอเมืองเพชรบุรี ยังมีน้ำท่วม ๒ จุด คือถนนหน้าวัดใหญ่สุวรรณาราม และวัดลาด ปริมาณน้ำสูงประมาณ ๑๐-๒๐ เซนติเมตร และมีแนวโน้มลดลงเรื่อยๆ คาดว่าถ้าไม่มีฝนมาเติมและน้ำทะเลหนุน น่าจะคลี่คลายได้ใน ๑-๒ วันนี้ ส่วนพื้นที่อื่นๆ อาจต้องใช้เวลาสักกระยะจึงจะคลี่คลาย แต่ต้องเฝ้าระวังอย่างต่อเนื่องไปอีกระยะ เพราะกรมอุตุนิยมวิทยายังประกาศเตือนในเรื่องฝนที่อาจจะตกในเขตจังหวัดเพชรบุรี

**สำนักงานทรัพยากรน้ำแห่งชาติ** - นายสำเริง แสงภู่วงค์ รองเลขาธิการสำนักงานทรัพยากรน้ำแห่งชาติ (สทนช.) ในฐานะผู้อำนวยการศูนย์เฉพาะกิจชั่วคราวในภาวะวิกฤต เผย ได้ปรับแผนการระบายน้ำในเขื่อนน้ำอูน จ.สกลนคร และเขื่อนวชิราลงกรณ จ.กาญจนบุรี ใหม่ เพื่อรองรับปริมาณน้ำที่ไหลเข้าเขื่อนเพิ่มขึ้นจากฝนตก โดยเขื่อนน้ำอูนปรับเพิ่มการระบายน้ำออกเป็น ๗.๒๑ ล้านลูกบาศก์เมตร จากเดิมระบายน้ำออกที่ ๕.๓๕ ล้าน ลูกบาศก์เมตร ส่วนเขื่อนวชิราลงกรณเพิ่มการระบายน้ำเป็น ๖.๓๑ ล้านลูกบาศก์เมตร จากเดิมระบายน้ำออก ๔๘.๒๔ ล้านลูกบาศก์เมตร โดยแจ้งเตือนให้ประชาชนในพื้นที่ติดตามสถานการณ์น้ำอย่างใกล้ชิด ขณะที่ เขื่อนแก่งกระจาน จ.เพชรบุรี มีน้ำล้นทางระบายน้ำ (Spillway) สูง ๑๑๐ เซนติเมตร พื้นที่ริมสองฝั่งแม่น้ำเพชรบุรีได้รับผลกระทบน้ำท่วม จึงต้องเฝ้าระวังอย่างใกล้ชิด

### ๙. สถานการณ์อุทกภัย ณ วันที่ ๒๕ สิงหาคม ๒๕๖๑ (ที่มา : กรมป้องกันและบรรเทาสาธารณภัย)

#### อุทกภัย

สถานการณ์อุทกภัย จากอิทธิพลพายุโซนร้อน “เบบินคา” (BEBINCA) และ มรสุมตะวันตกเฉียงใต้ ตั้งแต่วันที่ ๑๗-๒๕ ส.ค. ๖๑ ทำให้เกิดน้ำท่วมฉับพลัน น้ำป่าไหลหลาก น้ำล้นตลิ่ง และดินถล่ม ในพื้นที่ ๑๑ จังหวัด (น่าน เชียงราย ลำปาง พะเยา เชียงใหม่ แม่ฮ่องสอน เพชรบูรณ์ หนองคาย นครพนม บึงกาฬ เพชรบุรี) ๖๕ อำเภอ ๒๗๑ ตำบล ๑,๔๙๔ หมู่บ้าน ประชาชนได้รับผลกระทบ ๒๘,๑๘๐ ครัวเรือน ๙๓,๓๙๒ คน **ผู้เสียชีวิต ๔ ราย** (จ.พะเยา น่าน เชียงราย หนองคาย) **สถานการณ์คลี่คลายแล้ว ๘ จังหวัด** (น่าน เชียงราย ลำปาง พะเยา เชียงใหม่ แม่ฮ่องสอน เพชรบูรณ์ หนองคาย) **ปัจจุบันยังคงมีสถานการณ์ในพื้นที่ ๓ จังหวัด** (นครพนม บึงกาฬ เพชรบุรี) **๑๗ อำเภอ ๘๖ ตำบล ๗๕๑ หมู่บ้าน** ประชาชนได้รับผลกระทบ ๑๓,๒๒๗ ครัวเรือน ๓๘,๘๗๕ คน

### ๑๐. การคาดหมายลักษณะอากาศ ๗ วันข้างหน้า (ระหว่างวันที่ ๒๔ - ๓๐ สิงหาคม ๒๕๖๑)

ในช่วงวันที่ ๒๔-๒๘ ส.ค. ๖๑ บริเวณประเทศไทยมีฝนฟ้าคะนองเพิ่มขึ้น และมีฝนตกหนักบางแห่งบริเวณภาคเหนือ ภาคตะวันออกเฉียงเหนือ ภาคกลาง ภาคตะวันออก และภาคใต้

ในช่วงวันที่ ๒๙-๓๐ ส.ค. ๖๑ ประเทศไทยจะมีปริมาณฝนลดลง แต่ยังคงมีฝนตกหนักบางแห่งบริเวณภาคเหนือ ภาคตะวันออกเฉียงเหนือ และภาคตะวันออก

สำหรับคลื่นลมบริเวณทะเลอันดามันมีคลื่นสูงประมาณ ๒ เมตร และบริเวณที่มีฝนฟ้าคะนองคลื่นสูงมากกว่า ๒ เมตร ส่วนอ่าวไทยตอนบนมีคลื่นสูง ๑-๒ เมตร ตลอดช่วง

### ๑๑. โครงการพัฒนาแหล่งน้ำ (กรมทรัพยากรน้ำ ข้อมูล ณ วันที่ ๒๔ สิงหาคม ๒๕๖๑)

ลำดับที่	ชื่อโครงการ	พื้นที่ดำเนินการ				ความจุเก็บกัก (ล้าน ลบ.ม.)	ปริมาณ ปัจจุบัน (ล้าน ลบ.ม.)
		ตำบล	อำเภอ	จังหวัด	ลุ่มน้ำหลัก		
๑	โครงการอนุรักษ์ฟื้นฟูแหล่งน้ำห้วยไม้เต็ง		บ้านคา,สวนผึ้ง	ราชบุรี	แม่กลอง	วางท่อผันน้ำ	-
๒	โครงการอนุรักษ์ฟื้นฟูแหล่งน้ำหนองแขมหลวง	ต.แม่ปู้	แม่พริก	ลำปาง	วัง	๒.๖๙	๐.๒๗
๓	โครงการอนุรักษ์ฟื้นฟูแหล่งน้ำทุ่งกระเด็น	เขี้ยปราสาท,ท่า โพธิ์, ทุ่งกระเด็น ,ทุ่งตาด	หนองกี่	บุรีรัมย์	มูล	๘.๖๓	๔.๙๓
๔	โครงการอนุรักษ์ฟื้นฟูแหล่งน้ำบึงกิว (บึงจิว)	ธงธานี,บึงนคร	ธวัชบุรี	ร้อยเอ็ด	ชี	๔.๘๖	๔.๘๖
๕	โครงการอนุรักษ์ฟื้นฟูแหล่งน้ำหนองตีนดอย	สามเงา ,ยงกระบัตร	สามเงา	ตาก	วัง	๕.๕๐	๕.๕๐
๖	โครงการอนุรักษ์ฟื้นฟูแหล่งน้ำหนองบัวพระเจ้าหลวง	เชิงดอย	ดอกสะเก็ด	เชียงใหม่	ปิง	๐.๔๕	๐.๔๕
๗	โครงการอนุรักษ์ฟื้นฟูแหล่งน้ำคลองพระปรอง		กบินทร์บุรี	ปราจีนบุรี	ปราจีนบุรี	ก่อสร้างฝาย	-
๘	โครงการอนุรักษ์ฟื้นฟูแหล่งน้ำหนองบัวลอย	แม่ยม	เมือง	แพร่	ยม	๒.๕๐	๒.๕๐
๙	โครงการอนุรักษ์ฟื้นฟูแหล่งน้ำคลองหลุมทองกลาง	สิงหนาท	ลาดบัวหลวง	พระนครศรีอยุธยา	เจ้าพระยา	-	-
๑๐	โครงการอนุรักษ์ฟื้นฟูแหล่งน้ำบึงสีไฟ		เมือง	พิจิตร	น่าน	๐.๖๐	๐.๖๐
๑๑	โครงการอนุรักษ์ฟื้นฟูแหล่งน้ำพื้นที่บางระกำ		บางระกำ	พิษณุโลก	ยม	๒.๐๑	๒.๐๑
๑๒	โครงการอนุรักษ์ฟื้นฟูแหล่งน้ำห้วยหลวง-หนองหายฯ		กุมภวาปี	อุดรธานี	ชี	๑๐๗.๘๗	๙๑.๘๔
๑๓	โครงการอนุรักษ์ฟื้นฟูแหล่งน้ำโครงการลำน้ำอิง		แม่ใจ,เมือง	พะเยา	โขง	๑.๐๓	๑.๑๘
๑๔	โครงการอนุรักษ์ฟื้นฟูแหล่งน้ำหนองลาดควาย	นาแต้	คำตากล้า	สกลนคร	โขง	๓.๔๕	๔.๙๓
๑๕	โครงการอนุรักษ์ฟื้นฟูแหล่งน้ำแระแม (พื้นที่แก้มลิงบึงเชียงตึก)	แระแม,ในเมือง	เมือง	อุบลราชธานี	มูล	๒.๐๐	๑.๓๔
	รวม					๑๔๑.๕๙	๑๒๐.๔๑

### ๑๒. การช่วยเหลือเพื่อบรรเทาสถานการณ์อุทกภัย (กรมทรัพยากรน้ำ)

สรุปการสูบน้ำ และบริการน้ำดื่ม เพื่อช่วยเหลือสถานการณ์ภัยแล้งและอุทกภัยตั้งแต่ ๑ มิถุนายน - ๒๒ สิงหาคม พ.ศ. ๒๕๖๑

หน่วย งาน	จังหวัด	ปริมาณสูบน้ำ (ลบ.ม.)	ปริมาณ แจกจ่ายน้ำ (ลิตร)	ประโยชน์ที่ได้รับ		
				อุปโภค-บริโภค		
				ครัวเรือน	ประชากร	พื้นที่
ภาค ๒	นครสวรรค์	๑,๙๕๖,๙๖๐	-	๕๗๐	๑,๘๘๐	๕,๒๐๐
	สมุทรปราการ	๑๑๘,๘๐๐	-	-	-	-
ภาค ๓	อุดรธานี	๑๐๒,๒๕๐	-	๑,๖๘๖	๓,๙๐๐	-
ภาค ๔	กาฬสินธุ์	๗๐,๘๐๐	-	๔๓๐	๒,๑๕๐	-
	ชัยภูมิ	๖๗,๒๐๐	-	๙๐	๔๕๐	-
	ขอนแก่น	๒๙,๔๐๐	-	๖๓๐	๓,๐๕๐	-
ภาค ๑๐	กระบี่	๑๒,๘๐๐	-	๙๙	๒๖๒	-
		๒,๓๕๘,๒๑๐	-	๓,๕๐๕	๑๑,๖๙๒	๕,๒๐๐

จึงเรียนมาเพื่อโปรดทราบ

นายวรศาสน์ อภัยพงษ์  
อธิบดีกรมทรัพยากรน้ำ