



# รายงานการเฝ้าระวังติดตามสถานการณ์น้ำ ๒๔ ชั่วโมง

ศูนย์ป้องกันวิกฤติน้ำ กรมทรัพยากรน้ำ กระทรวงทรัพยากรธรรมชาติและสิ่งแวดล้อม  
โทรศัพท์ ๐ ๒๒๙๘ ๖๖๓๑ โทรสาร ๐ ๒๒๙๘ ๖๖๒๙ <http://www.dwr.go.th>

รายงานฉบับที่ ๔๗๖/๒๕๖๑

เวลา ๑๕.๐๐น.

วันที่ ๒๗ สิงหาคม ๒๕๖๑

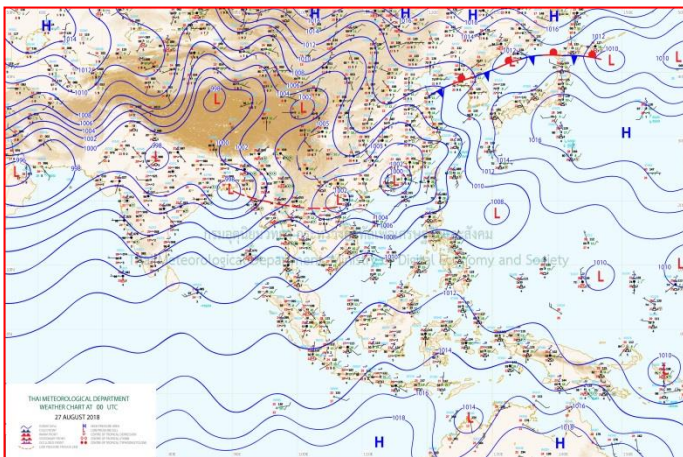
เรื่อง รายงานการเฝ้าระวังติดตามสถานการณ์น้ำ ๒๔ ชั่วโมง

เรียนรมว.ทส. เลขาธิการ รมว.ทส.ปท.ทส. รอง ปท.ทส. อทน. รอง อทน. และหน่วยงานที่เกี่ยวข้อง

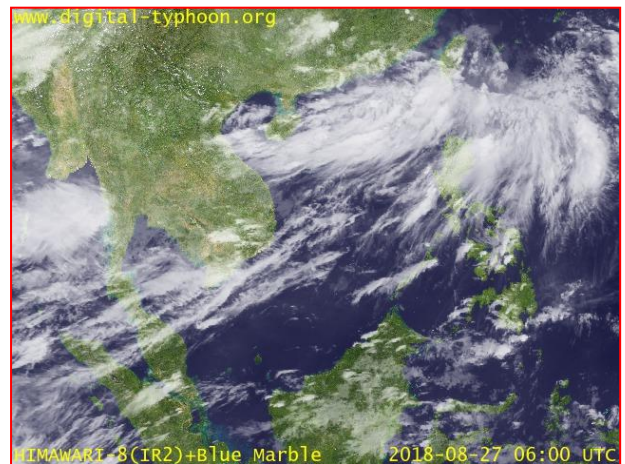
กรมทรัพยากรน้ำขอรายงานการเฝ้าระวังและติดตามสถานการณ์น้ำ ประจำวันที่ ๒๗ สิงหาคม ๒๕๖๑ ดังนี้

## ๑. สภาวะอากาศ เวลา ๑๒.๐๐ น. (ที่มา: กรมอุตุนิยมวิทยา)

พยากรณ์อากาศ ๒๔ ชั่วโมงข้างหน้า ประเทศไทยตอนบนยังคงมีฝนตกชุกหนาแน่น กับมีฝนตกหนักบางพื้นที่บริเวณภาคเหนือ ภาคตะวันออกเฉียงเหนือ ภาคกลาง และภาคตะวันออก สำหรับทะเลอันดามันมีคลื่นสูงประมาณ ๒ เมตร บริเวณที่มีฝนฟ้าคะนองคลื่นสูงมากกว่า ๒ เมตร ส่วนอ่าวไทยตอนบนมีคลื่นสูง ๑-๒ เมตร

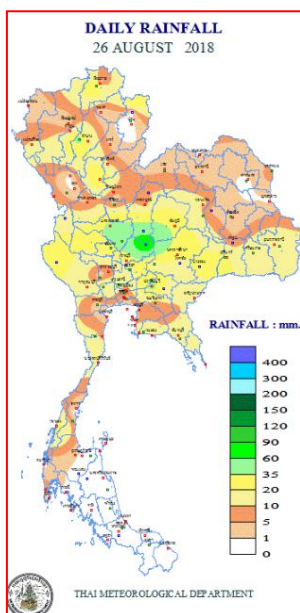


แผนที่อากาศ วันที่ ๒๗ ส.ค. ๒๕๖๑ เวลา ๑๒.๐๐น.



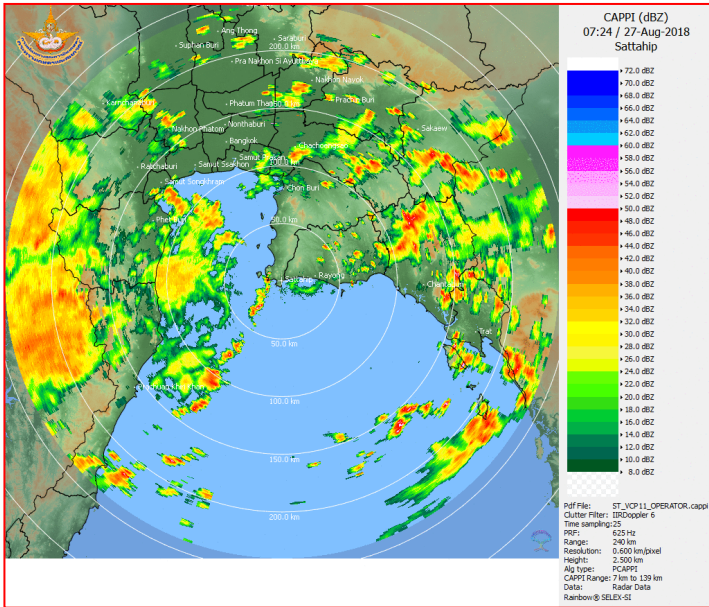
ภาพถ่ายดาวเทียม วันที่ ๒๗ ส.ค. ๒๕๖๑ เวลา ๑๓.๐๐น.

## ๒. ปริมาณฝนสะสม ณ เวลา ๐๗.๐๐ น. (เมื่อวาน) - ๐๗.๐๐ น. (วันนี้) (ที่มา: กรมอุตุนิยมวิทยา)

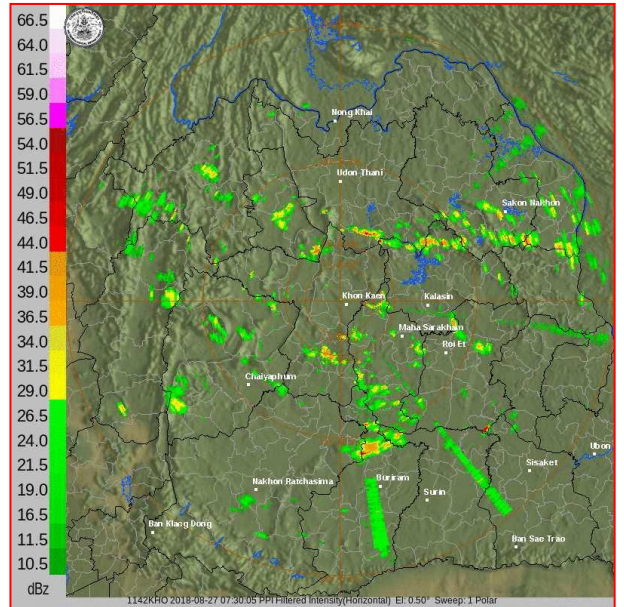


จุดตรวจวัด	ปริมาณฝน (มม.)
จ.ลพบุรี (บัวชุม)	๘๘.๓
จ.นครสวรรค์ (ตากฟ้า สกษ.)	๔๙.๑
จ.เพชรบูรณ์ (วิเชียรบุรี)	๔๗.๑
จ.ปราจีนบุรี	๔๔.๔
จ.ลำปาง (สกษ.)	๔๓.๒
จ.นครนายก	๓๙.๐
จ.ชัยภูมิ (ศรีสำโรง สกษ.)	๓๕.๘

๓.เรดาร์ตรวจอากาศ ณ วันที่ ๒๗ สิงหาคม ๒๕๖๑ (ที่มา: กรมอุตุนิยมวิทยา)



สถานีสี่ทึบ เวลา ๑๔.๒๔ น.



สถานีขอนแก่น เวลา ๑๔.๓๐ น.

จากเรดาร์ตรวจอากาศจะพบว่ามียกลุ่มเมฆฝนกระจายทั่วทุกภาคของประเทศไทย

๔.สถานการณ์น้ำในอ่างเก็บน้ำขนาดใหญ่ ณ วันที่ ๒๗ สิงหาคม ๒๕๖๑ (ที่มา: กรมชลประทาน)

สภาพน้ำในอ่างเก็บน้ำขนาดใหญ่ปริมาตรน้ำในอ่างฯ ๕๒,๘๗๗ ล้าน ลบ.ม. คิดเป็นร้อยละ ๗๕ (ปริมาตรน้ำใช้การได้ ๒๙,๓๓๓ ล้าน ลบ.ม. คิดเป็นร้อยละ ๖๒) ปริมาตรน้ำในอ่างฯ เทียบกับปี ๒๕๖๐ (๔๖,๙๑๐ ล้าน ลบ.ม. คิดเป็นร้อยละ ๖๖) มากกว่าปี ๒๕๖๐ จำนวน ๕,๙๖๗ ล้าน ลบ.ม. ปริมาณน้ำไหลลงอ่างฯ จำนวน ๔๓๘.๙๐ ล้าน ลบ.ม. ปริมาณน้ำระบาย จำนวน ๒๔๐.๗๓ ล้าน ลบ.ม. สามารถรับน้ำได้อีก ๑๘,๐๔๘ ล้าน ลบ.ม.

อ่างเก็บน้ำ	ปริมาตรน้ำในอ่าง		ปริมาตรน้ำใช้การได้		ปริมาตรน้ำไหลลงอ่าง		ปริมาตรน้ำระบาย		ปริมาตรน้ำรับได้อีก (ล้าน ม.³) (ความจุที่ รนส.- ปริมาตรน้ำปัจจุบัน)
	ปริมาตร (ล้าน ม.³)	% น้ำเก็บกัก	ปริมาตร (ล้าน ม.³)	% น้ำใช้การ	วันนี้ (ล้าน ม.³)	เมื่อวาน (ล้าน ม.³)	วันนี้ (ล้าน ม.³)	เมื่อวาน (ล้าน ม.³)	
๑.ภูมิพล	๘,๐๘๘	๖๐	๔,๒๘๘	๔๔	๒๑.๗๙	๒๖.๓๔	๘.๐๐	๔๓.๖๔	๕,๓๗๔
๒.สิริกิติ์	๗,๑๑๔	๗๕	๔,๒๖๔	๖๔	๖๘.๗๖	๖๖.๗๔	๒๙.๗๘	๓๐.๑๑	๓,๓๙๔
๓.จุฬารัตน์	๙๘	๖๐	๖๑	๔๘	๐.๘๒	๐.๗๑	๐.๓๗	๐.๔๐	๘๓
๔.อุบลรัตน์	๖๗๖	๒๘	๙๕	๕	๓.๐๘	๓.๐๑	๒.๑๐	๒.๐๓	๓,๙๖๔
๕.ลำปาว	๑,๒๖๒	๖๔	๑,๑๖๒	๖๒	๓๑.๔๘	๒๗.๗๘	๑๕.๓๘	๑๕.๒๘	๑,๑๘๘
๖.สิรินธร	๑,๑๗๙	๖๐	๓๔๗	๓๑	๓๒.๘๗	๑๖.๐๙	๒.๙๕	๓.๐๘	๗๘๗
๗.ป่าสักชลสิทธิ์	๒๗๕	๒๙	๒๗๒	๒๘	๓๔.๖๕	๒๖.๒๖	๒๑.๖๐	๑๓.๐๒	๖๘๕
๘.ศรีนครินทร์	๑๕,๙๒๗	๙๐	๕,๖๖๒	๗๖	๕๐.๖๐	๕๗.๒๑	๒๒.๐๗	๒๒.๐๖	๒,๘๔๓
๙.วชิราลงกรณ์	๘,๑๙๕	๙๒	๕,๑๘๓	๘๙	๙๗.๖๙	๑๑๒.๓๕	๕๒.๒๘	๕๒.๒๙	๒,๘๐๕
๑๐.ขุนด่านปราการชล	๑๙๓	๘๖	๑๘๙	๘๖	๖.๐๙	๗.๑๕	๗.๐๖	๘.๖๔	๓๒
๑๑.รัชชประภา	๔,๙๒๒	๘๗	๓,๕๗๐	๘๓	๑๙.๓๔	๒๑.๓๑	๑๘.๘๘	๒๔.๒๒	๑,๒๒๒
๑๒.บางหลวง	๗๔๒	๕๑	๔๖๕	๔๐	๑.๐๙	๑.๓๓	๕.๐๔	๕.๒๙	๘๔๘

**๕. สถานการณ์น้ำในประเทศ ณ วันที่ ๒๔ - ๒๗ สิงหาคม ๒๕๖๑ (ที่มา: กรมชลประทาน)**

สถานี	แม่น้ำ	อำเภอ	จังหวัด	ระดับตลิ่ง (ม.รทก.)	ระดับน้ำ (ม.รทก.)				แนวโน้ม	เปรียบเทียบระดับตลิ่ง
					ศุกร์	เสาร์	อาทิตย์	จันทร์		
					๒๔ ส.ค.	๒๕ ส.ค.	๒๖ ส.ค.	๒๗ ส.ค.		
P.๑	ปิง	เมือง	เชียงใหม่	๓.๗๐	๑.๖๓	๑.๖๔	๑.๖๒	๑.๕๙	ลดลง	-๒.๑๑
W.๑C	วัง	เมือง	ลำปาง	๕.๒๐	๐.๓๑	๐.๑๓	๐.๒๑	๐.๔๖	เพิ่มขึ้น	-๔.๗๔
Y.๑๖	ยม	บางระกำ	พิษณุโลก	๗.๓๐	๕.๖๗	๕.๘๐	๕.๗๙	๕.๘๐	เพิ่มขึ้น	-๑.๔๘
N.๗A	น่าน	เมือง	พิจิตร	๙.๘๗	๖.๗๒	๗.๐๔	๗.๑๕	๗.๓๖	เพิ่มขึ้น	-๓.๘๒
C.๒	เจ้าพระยา	เมือง	นครสวรรค์	๒๖.๒๐	๑๙.๘๗	๒๐.๑๙	๒๐.๓๙	๒๐.๕๕	เพิ่มขึ้น	-๕.๖๕
C.๑๓	เจ้าพระยา	สรรพยา	ชัยนาท	๑๖.๓๔	๗.๙๗	๘.๗๑	๙.๑๓	๙.๔๒	เพิ่มขึ้น	-๖.๙๒
M.๖A	มูล	สตึก	บุรีรัมย์	๖.๐๐	๐.๐๔	๐.๐๔	๐.๐๓	๐.๐๘	เพิ่มขึ้น	-๕.๙๒
M.๗	มูล	เมือง	อุบลราชธานี	๗.๐๐	๔.๙๓	๕.๐๔	๕.๐๕	๕.๐๙	เพิ่มขึ้น	-๑.๙๑
M.๑๙๑	ลำตะคอง	เมือง	นครราชสีมา	๓.๐๐	๑.๐๖	๑.๐๔	๑.๐๙	๑.๑๙	เพิ่มขึ้น	-๑.๘๑
M.๖๙	ลำเซบก	ตระการพืชผล	อุบลราชธานี	๗.๓๐	๖.๘๒	๗.๕๐	๗.๔๘	๗.๔๘	ทรงตัว	๐.๑๘
X.๖๔	คลองท่าแซะ	ท่าแซะ	ชุมพร	๑๗.๑๓	๙.๓๒	๙.๗๗	๙.๐๕	๙.๐๖	เพิ่มขึ้น	-๘.๐๗
X.๑๔๙	คลองกลาย	นบพิตำ	นครศรีธรรมราช	๓๓.๙๖	๒๙.๑๘	๒๙.๐๘	๒๙.๐๖	๒๙.๐๖	ทรงตัว	-๔.๙
X.๒๗๔	แม่น้ำโก-ลก	แว้ง	นราธิวาส	๒๔.๑๘	๑๘.๕๐	๑๘.๕๐	๑๘.๔๙	๑๘.๔๙	ทรงตัว	-๕.๖๙
X.๓๗A	แม่น้ำตาปี	พระแสง	สุราษฎร์ธานี	๑๐.๗๖	๙.๓๔	๙.๒๒	๙.๐๒	๘.๗๕	ลดลง	-๒.๐๑

\*\*\* ยังไม่ได้รับรายงาน

**๖. สถานการณ์น้ำในพื้นที่ลุ่มน้ำโขง ณ วันที่ ๒๗ สิงหาคม ๒๕๖๑ (ที่มา: Mekong River Commission (MRC))**

สถานี	ปริมาณฝน ๒๔ ชม. (มม)	ระดับอ้างอิง (ม.รทก.)	ระดับตลิ่ง (ม.)	ระดับน้ำ (ม.) ๒๗ ส.ค.	เปรียบเทียบระดับตลิ่ง	ระดับน้ำคาดการณ์ (ม.)			แนวโน้ม
						๒๘ ส.ค.	๒๙ ส.ค.	๓๐ ส.ค.	
อ.เชียงแสน จ.เชียงราย	๓๗.๔	๓๕๗.๑๑๐	๑๒.๘๐	๕.๗๘	-๗.๐๒	๕.๘๔	๕.๗๓	๕.๖๓	เพิ่มขึ้น
อ.เชียงคาน จ.เลย	๑.๓	๑๙๔.๑๑๘	๑๖.๐๐	๑๓.๕๐	-๒.๕๐	๑๓.๔๑	๑๓.๔๖	๑๓.๔๙	ลดลง
อ.เมือง จ.หนองคาย	๐.๐	๑๕๓.๖๔๘	๑๒.๒๐	๑๑.๕๖	-๐.๖๔	๑๑.๗๕	๑๑.๖๑	๑๑.๗๑	เพิ่มขึ้น
อ.เมือง จ.นครพนม	๙.๑	๑๓๐.๙๖๑	๑๒.๐๐	๑๒.๕๕	๐.๕๕	๑๒.๖๒	๑๒.๖๙	๑๒.๗๕	ก้นตลิ่ง
อ.เมือง จ.มุกดาหาร	๑.๖	๑๒๔.๒๑๙	๑๒.๕๐	๑๒.๖๗	๐.๑๗	๑๒.๗๑	๑๒.๗๕	๑๒.๗๙	ก้นตลิ่ง
อ.โขงเจียม จ.อุบลราชธานี	๑๓.๕	๘๙.๐๓๐	๑๔.๕๐	๑๔.๗๓	๐.๒๓	๑๕.๐๒	๑๕.๑๕	๑๕.๒๙	ก้นตลิ่ง

**๖. สถานการณ์เตือนภัย Early Warning ณ วันที่ ๒๗ สิงหาคม ๒๕๖๑ (ที่มา: สำนักวิจัย พัฒนาและอุทกวิทยา กรมทรัพยากรน้ำ)**

[เวลา ๐๘.๐๐ น. - ๑๕.๐๐ น. (วันนี้)]

การแจ้งเตือน	สถานี	การแจ้งเตือน
เตือนสีแดง (อพยพ)	-	-
เตือนสีเหลือง (เตือนภัย)	บ้านหลายลาว ตำบลป่าอ้อดอนชัย อำเภอเมืองเชียงราย จังหวัดเชียงราย	ระดับน้ำ ๔.๐๖ เมตร ระดับวิกฤต ๕.๐๐ เมตร
เตือนสีเขียว (เฝ้าระวัง)	-	-

**๗. สถานการณ์ธรณีพิบัติภัย ณ วันที่ ๒๗ สิงหาคม ๒๕๖๑ (ที่มา : กรมทรัพยากรธรณี)**

ไม่มีสถานการณ์

**๘. เหตุการณ์วิกฤตน้ำปัจจุบัน ณ วันที่ ๒๗ สิงหาคม ๒๕๖๑ [เวลา ๐๘.๐๐ น. - ๑๕.๐๐ น. (วันนี้)]**

ไม่มีสถานการณ์

## ๙. สถานการณ์อุทกภัย ณ วันที่ ๒๗ สิงหาคม ๒๕๖๑ (ที่มา : กรมป้องกันและบรรเทาสาธารณภัย)

### อุทกภัย

สถานการณ์อุทกภัย จากอิทธิพลพายุโซนร้อน “เบบินคา” (BEBINCA) และ มรสุมตะวันตกเฉียงใต้ ตั้งแต่วันที่ ๑๗-๒๖ ส.ค. ๖๑ ทำให้เกิดน้ำท่วมฉับพลัน น้ำป่าไหลหลาก น้ำล้นตลิ่ง และดินถล่ม ในพื้นที่ ๑๑ จังหวัด (น่าน เชียงราย ลำปาง พะเยา เชียงใหม่ แม่ฮ่องสอน เพชรบูรณ์ หนองคาย นครพนม บึงกาฬ เพชรบุรี) ๖๕ อำเภอ ๒๗๒ ตำบล ๑,๔๙๗ หมู่บ้าน ประชาชนได้รับผลกระทบ ๒๘,๑๘๐ ครัวเรือน ๙๓,๓๙๒ คน ผู้เสียชีวิต ๔ ราย (จ.พะเยา น่าน เชียงราย หนองคาย) สถานการณ์คลี่คลายแล้ว ๘ จังหวัด (น่าน เชียงราย ลำปาง พะเยา เชียงใหม่ แม่ฮ่องสอน เพชรบูรณ์ หนองคาย) ปัจจุบันยังคงมีสถานการณ์ในพื้นที่ ๓ จังหวัด (นครพนม บึงกาฬ เพชรบุรี) ๑๗ อำเภอ ๘๗ ตำบล ๗๕๔ หมู่บ้าน ประชาชนได้รับผลกระทบ ๑๓,๒๒๗ ครัวเรือน ๓๘,๘๗๕ คน

## ๑๐. การคาดหมายลักษณะอากาศ ๗ วันข้างหน้า (ระหว่างวันที่ ๒๗ สิงหาคม – ๒ กันยายน ๒๕๖๑)

บริเวณประเทศไทยมีฝนตกชุกหนาแน่น และมีฝนตกหนักบางแห่งบริเวณภาคเหนือ ภาคตะวันออกเฉียงเหนือ ภาคกลาง ภาคตะวันออก และภาคใต้

สำหรับคลื่นลมบริเวณทะเลอันดามันมีคลื่นสูงประมาณ ๒ เมตร และบริเวณที่มีฝนฟ้าคะนองคลื่นสูงมากกว่า ๒ เมตร ส่วนอ่าวไทยตอนบนมีคลื่นสูง ๑-๒ เมตร ตลอดช่วง

## ๑๑. โครงการพัฒนาแหล่งน้ำ (กรมทรัพยากรน้ำ ข้อมูล ณ วันที่ ๒๔ สิงหาคม ๒๕๖๑)

ลำดับที่	ชื่อโครงการ	พื้นที่ดำเนินการ				ความจุเก็บกัก (ล้าน ลบ.ม.)	ปริมาณ ปัจจุบัน (ล้าน ลบ.ม.)
		ตำบล	อำเภอ	จังหวัด	ลุ่มน้ำหลัก		
๑	โครงการอนุรักษ์ฟื้นฟูแหล่งน้ำห้วยไม้เต็ง		บ้านคา,สวนผึ้ง	ราชบุรี	แม่กลอง	วางท่อผันน้ำ	-
๒	โครงการอนุรักษ์ฟื้นฟูแหล่งน้ำหนองแขมหลวง	ต.แม่ปู	แม่พริก	ลำปาง	วัง	๒.๖๙	๐.๒๗
๓	โครงการอนุรักษ์ฟื้นฟูแหล่งน้ำทุ่งกระเด็น	เยี้ยปราสาท,ท่าโพธิ์, ทุ่งกระเด็น, ทุ่งตาด	หนองกี่	บุรีรัมย์	มูล	๘.๖๓	๔.๙๓
๔	โครงการอนุรักษ์ฟื้นฟูแหล่งน้ำบึงกิว (บึงจิว)	ธงธานี,บึงนคร	ธวัชบุรี	ร้อยเอ็ด	ชี	๔.๘๖	๔.๘๖
๕	โครงการอนุรักษ์ฟื้นฟูแหล่งน้ำหนองตื้นดอย	สามเงา,ยกกระบัตร์	สามเงา	ตาก	วัง	๕.๕๐	๕.๕๐
๖	โครงการอนุรักษ์ฟื้นฟูแหล่งน้ำหนองบัวพระเจ้าหลวง	เชิงดอย	ดอกสะเก็ด	เชียงใหม่	ปิง	๐.๔๕	๐.๔๕
๗	โครงการอนุรักษ์ฟื้นฟูแหล่งน้ำคลองพระปรัง		กบินทร์บุรี	ปราจีนบุรี	ปราจีนบุรี	ก่อสร้างฝาย	-
๘	โครงการอนุรักษ์ฟื้นฟูแหล่งน้ำหนองบัวลอย	แม่ยม	เมือง	แพร่	ยม	๒.๕๐	๒.๕๐
๙	โครงการอนุรักษ์ฟื้นฟูแหล่งน้ำคลองหลุมทองกลาง	สิงหนาท	ลาดบัวหลวง	พระนครศรีอยุธยา	เจ้าพระยา	-	-
๑๐	โครงการอนุรักษ์ฟื้นฟูแหล่งน้ำบึงสีไฟ		เมือง	พิจิตร	น่าน	๐.๖๐	๐.๖๐
๑๑	โครงการอนุรักษ์ฟื้นฟูแหล่งน้ำพื้นที่บางระกำ		บางระกำ	พิษณุโลก	ยม	๒.๐๑	๒.๐๑
๑๒	โครงการอนุรักษ์ฟื้นฟูแหล่งน้ำห้วยหลวง-หนองหายฯ		กุมภวาปี	อุดรธานี	ชี	๑๐๗.๘๗	๙๑.๘๔
๑๓	โครงการอนุรักษ์ฟื้นฟูแหล่งน้ำโครงการฯลำน้ำอิง		แม่ใจ,เมือง	พะเยา	โขง	๑.๐๓	๑.๑๘
๑๔	โครงการอนุรักษ์ฟื้นฟูแหล่งน้ำหนองลาดควาย	นาแต่	คำตากกล้า	สกลนคร	โขง	๓.๔๕	๔.๙๓
๑๕	โครงการอนุรักษ์ฟื้นฟูแหล่งน้ำแจะระแม (พื้นที่แก้มลิงบึงเชียงตึก)	แจะระแม,ในเมือง	เมือง	อุบลราชธานี	มูล	๒.๐๐	๑.๓๔
	รวม					๑๔๑.๕๙	๑๒๐.๔๑

## ๑๒.การช่วยเหลือเพื่อบรรเทาสถานการณ์อุทกภัย (กรมทรัพยากรน้ำ)

สรุปการสูบน้ำ และบริการน้ำดื่ม เพื่อช่วยเหลือสถานการณ์ภัยแล้งและอุทกภัยตั้งแต่ ๑ มิถุนายน - ๒๒ สิงหาคม พ.ศ. ๒๕๖๑

หน่วย งาน	จังหวัด	ปริมาณสูบน้ำ (ลบ.ม.)	ปริมาณ แจกจ่ายน้ำ (ลิตร)	ประโยชน์ที่ได้รับ		
				อุปโภค-บริโภค		
				ครัวเรือน	ประชากร	พื้นที่
ภาค ๒	นครสวรรค์	๑,๙๕๖,๙๖๐	-	๕๗๐	๑,๘๘๐	๕,๒๐๐
	สมุทรปราการ	๑๑๘,๘๐๐	-	-	-	-
ภาค ๓	อุดรธานี	๑๐๒,๒๕๐	-	๑,๖๘๖	๓,๙๐๐	-
ภาค ๔	กาฬสินธุ์	๗๐,๘๐๐	-	๔๓๐	๒,๑๕๐	-
	ชัยภูมิ	๖๗,๒๐๐	-	๙๐	๔๕๐	-
	ขอนแก่น	๒๙,๔๐๐	-	๖๓๐	๓,๐๕๐	-
ภาค ๑๐	กระบี่	๑๒,๘๐๐	-	๙๙	๒๖๒	-
		๒,๓๕๘,๒๑๐	-	๓,๕๐๕	๑๑,๖๙๒	๕,๒๐๐

จึงเรียนมาเพื่อโปรดทราบ

นายวรศาสน์ อภัยพงษ์  
อธิบดีกรมทรัพยากรน้ำ