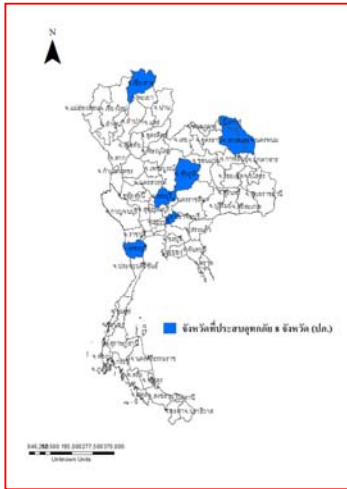




รายงานสถานการณ์น้ำ
ศูนย์ป้องกันวิกฤติน้ำ กรมทรัพยากรน้ำ
วันพฤหัสบดีที่ ๓๐ สิงหาคม ๒๕๖๑

สภาวะอากาศ ประเทศไทยตอนบนมีฝนเพิ่มขึ้น และมีฝนตกหนักบางพื้นที่บริเวณภาคเหนือ ภาคตะวันออกเฉียงเหนือ ภาคกลาง และภาคตะวันออก ขอให้ประชาชนในบริเวณดังกล่าวระวังอันตรายจากฝนตกหนักและฝนตกสะสม ที่ทำให้เกิดน้ำท่วมฉับพลัน น้ำป่าไหลหลากและดินโคลนถล่มไว้ด้วย สำหรับทะเลอันดามันมีคลื่นสูงประมาณ ๒ เมตร บริเวณที่มีฝนฟ้าคะนองคลื่นสูงมากกว่า ๒ เมตร ส่วนอ่าวไทยตอนบนมีคลื่นสูง ๑-๒ เมตร ขอให้ชาวเรือเดินเรือด้วยความระมัดระวัง



สถานการณ์น้ำ

กรมอุตุนิยมวิทยา เผยกรมสภาพผ่านอันดามัน-อ่าวไทย ทำ'๔ ภาค'ฝนยังหนัก
กรมชลประทาน แจกการระบายน้ำเขื่อนป่าสักชลบุรี

- จ.เชียงราย ถนนริมโขง-จุดชมทิวทัศน์ชายแดนเชียงของทรุด ท่วมเมืองเหิงถูกน้ำท่วมกว่าหมื่นไร่
- จ.ชัยนาท เขื่อนเจ้าพระยาพร่องน้ำเหนือเขื่อน เตรียมรับน้ำจากทางภาคเหนือ
- จ.บึงกาฬ กุดทิงพื้นที่ชุ่มน้ำโลกวิกฤต น้ำเอ่อท่วมศาลากลาง
- จ.นครพนม น้ำท่วมทุกซอกทั้งคนทั้งสัตว์ ระดมหญ้าแห้งเลี้ยงควายกว่าพันตัวใน ต.ท่าบ่อสงคราม
- จ.ชัยภูมิ อ.บำเหน็จณรงค์น้ำเขื่อนลำคันทันฉลุนเกินสปีลเวย์
- จ.ปราจีนบุรี น้ำท่วมชุมชนตลาดเก่ากบินทร์บุรีน้ำเพิ่มสูงต่อเนื่อง
- จ.สระแก้ว น้ำจากคลองพระปรังไหลป่าเข้าท่วมบ้านเรือนประชาชนในเขตตัวเมืองแล้ว
- จ.เพชรบุรี เร่งระบายน้ำท่วมขังพื้นที่ลุ่มต่ำเพชรบุรี

สถานการณ์น้ำต่างประเทศ

(หมายเหตุ ข้อมูลข่าวจาก เดลินิวส์ ไอ เอ็น เอ็น ผู้จัดการ)

สถานการณ์น้ำ

ระดับน้ำในแม่น้ำโขง : MRC: Mekong River Commission ณ วันที่ ๒๘ สิงหาคม ๒๕๖๑

สถานี	ระดับตลิ่ง	ระดับน้ำ ๒๓ ส.ค. ๖๑	ระดับน้ำ ๒๘ ส.ค.๖๑	+สูงกว่าตลิ่ง -ต่ำกว่าตลิ่ง	แนวโน้ม
อ.เชียงแสน จ.เชียงราย	๑๒.๘๐	๕.๐๑	๕.๕๗	-๗.๒๓	ลดลง
อ.เชียงคาน จ.เลย	๑๖.๐๐	๑๓.๒๐	๑๓.๒๗	-๒.๗๓	ลดลง
อ.เมือง จ.หนองคาย	๑๒.๒๐	๑๑.๖๕	๑๑.๖๕	-๐.๕๕	ลดลง
อ.เมือง จ.นครพนม	๑๒.๐๐	๑๒.๐๖	๑๒.๕๙	๐.๕๙	ล้นตลิ่ง
อ.เมือง จ.มุกดาหาร	๑๒.๕๐	๑๒.๐๕	๑๒.๗๘	๐.๒๘	ล้นตลิ่ง
อ.โขงเจียม จ.อุบลราชธานี	๑๔.๕๐	๑๓.๘๗	๑๔.๙๗	๐.๔๗	ล้นตลิ่ง

หมายเหตุ : ระดับ (รสม.) ข้อมูลจาก <http://www.dwr.go.th>

ระดับน้ำ-ลุ่มน้ำบางปะกง-ปราจีนบุรี ลุ่มน้ำบางปะกง-ปราจีนบุรี (ข้อมูลวันที่ ๒๘ ส.ค.๒๕๖๑ ที่มา กรมทรัพยากรน้ำ)

สถานการณ์น้ำในลุ่มน้ำบางปะกง อยู่ในภาวะปกติ (ระดับน้ำต่ำกว่าระดับตลิ่งต่ำสุด) และระดับน้ำในลำน้ำส่วนใหญ่มีแนวโน้มเพิ่มขึ้น สถานีบ้านทุ่งยายชี อ.ท่าตะเกียบ จ.ฉะเชิงเทรา สถานีบ้านป่าชะ อ.บ้านนา จ.นครนายก วัดปริมาณน้ำได้ ๒.๘๑ ๓.๘๙ เมตร

สถานการณ์น้ำในลุ่มน้ำปราจีนบุรีอยู่ในภาวะปกติ (ระดับน้ำต่ำกว่าระดับตลิ่งต่ำสุด) และระดับน้ำในลำน้ำส่วนใหญ่มีแนวโน้มเพิ่มขึ้น สถานีบ้านท่าไผ่ป่า อ.เมืองจ.ปราจีนบุรี สถานีบ้านเก่าเขาฉกรรจ์ อ.เขาฉกรรจ์ จ.สระแก้ว วัดปริมาณน้ำได้ ๒.๑๗ และ ๒.๖๘ เมตร

สถานีตรวจวัดระดับน้ำ (CCTV) ณ วันที่ ๒๙ สิงหาคม ๒๕๖๑ การตรวจวัดระดับน้ำจากกล้อง (CCTV) ระดับน้ำส่วนใหญ่ อยู่ในเกณฑ์ปกติ

ลำดับที่	จังหวัด	สถานที่ตั้งกล้อง	แม่ข่าย/ ศูนย์น้ำ	วิกฤติ	วิกฤติ	ระดับน้ำ (ม.รทก.)			สถานการณ์	หมายเหตุ
				น้ำแล้ง	น้ำท่วม	พ.ศ.2561				
				ระดับน้อยกว่า	ระดับมากกว่า	24 ส.ค. 61	27 ส.ค. 61	29 ส.ค. 61		
1	จ.แพร่	สะพานมหาโพธิ์ อ.เมือง	ยม	143.18	152.33	147.75	147.30	147.65	น้ำปกติ	↑
2	จ.สุโขทัย	สะพานศรีรัตนาลัย อ.เมือง	ยม	60.14	71.78	63.35	63.75	63.50	น้ำปกติ	↓
3	จ.สุโขทัย	สะพานพระเมรุมาศ อ.เมือง	ยม	42.48	48.59	47.00	47.45	47.30	น้ำปกติ	↓
4	จ.พิษณุโลก	สะพานบางระกำ อ.บางระกำ	ยม	31.73	37.23	N/A	N/A	N/A	น้ำปกติ	↔
5	จ.พิจิตร	สะพานโพทะเล อ.โพทะเล	ยม	22.58	30.63	26.60	27.40	27.80	น้ำปกติ	↑
6	จ.พิษณุโลก	โนนท่าช้าง อ.เมือง	น่าน	37.33	45.04	N/A	40.32	39.92	น้ำปกติ	↓
7	จ.นครสวรรค์	วัดเกษไชโยเหนือ อ.ชุมแสง	น่าน	18.73	25.60	N/A	N/A	N/A	น้ำปกติ	↔
8	จ.นครสวรรค์	บ้านทับกฤช อ.ชุมแสง (ทับกฤชใต้)	น่าน	-	26.16	N/A	N/A	N/A	น้ำปกติ	↔
9	จ.อุตรดิตถ์	สะพานท่าเสา อ.เมือง	น่าน	49.22	56.91	55.65	55.95	55.80	น้ำปกติ	↓
10	จ.น่าน	สะพานนครนันทพัฒนา อ.เมือง	น่าน	192.17	197.73	N/A	N/A	N/A	น้ำปกติ	↔
11	จ.พิจิตร	สะพานเมืองหน้าด่าน อ.บางมูลนาก	น่าน	18.19	27.23	26.20	27.20	27.65	น้ำปกติ	↑
12	จ.พิษณุโลก	สะพานสุพรรณภูมิ อ.เมือง	น่าน	33.98	44.52	39.40	40.10	39.70	น้ำปกติ	↓
13	จ.อุตรธานี	สถานีวิทยุหลวง อ.เมือง	โขง	-	-	167.50	168.20	168.00	น้ำปกติ	↓
14	จ.เลย	สถานีแม่น้ำเลย อ.เมือง	โขง	-	-	231.00	231.00	231.00	น้ำปกติ	↔
15	จ.ชัยภูมิ	สถานีหัวฝาย อ.แมลงลาย	แมลงลาย/โขง	395.79	396.50	N/A	N/A	N/A	น้ำปกติ	↔
16	จ.หนองคาย	สวนสวนอุทกหนองคาย อ.เมือง	โขง	157.85	166.70	N/A	N/A	N/A	น้ำปกติ	↔
17	จ.หนองคาย	วัดพุทธาตุ อ.โพนพิสัย	หัวหนอง/โขงอีสาน	150.90	159.43	N/A	N/A	N/A	น้ำปกติ	↔
18	จ.นครพนม	บ้านคดปลาแก้ว อ.ท่าอุเทน	บังคด/โขงอีสาน	133.42	141.02	N/A	N/A	N/A	น้ำปกติ	↔
19	จ.นครราชสีมา	ร.ร.เทศบาล 4 อ.เมือง	ลำตะคอง/มูล	174.60	178.00	176.60	176.70	176.70	น้ำปกติ	↔
20	จ.บุรีรัมย์	ตึก อ.สตึก	มูล	123.13	128.76	124.40	124.40	124.40	น้ำปกติ	↔
21	จ.สิงห์บุรี	เชิงสะพานสิงห์บุรี อ.เมือง	เจ้าพระยา	3.45	11.50	N/A	N/A	N/A	น้ำปกติ	↔
22	จ.อ่างทอง	บ้านบางสนธิ อ.โพธิ์ทอง	เจ้าพระยา	-	9.11	N/A	N/A	N/A	น้ำปกติ	↔
23	จ.พมทศหรืออุบลฯ	บ้านป้อม อ.พระนครศรีอยุธยา	เจ้าพระยา	-	-	8.20	8.85	9.20	น้ำปกติ	↑
24	จ.พมทศหรืออุบลฯ	อ.มสนา	น้อย/เจ้าพระยา	2.00	5.00	1.60	2.10	2.35	น้ำปกติ	↑
25	จ.อุทัยธานี	เชิงสะพานวีริย์ อ.เมือง	สะแกกรัง	15.16	19.90	N/A	N/A	N/A	น้ำปกติ	↔
26	จ.อุทัยธานี	อุทัยใหม่ อ.เมือง	สะแกกรัง	-	-	16.10	16.25	16.85	น้ำปกติ	↑
27	จ.พมทศหรืออุบลฯ	สถานีวีริย์ อ.พระนครศรีอยุธยา	เจ้าพระยา	-	-	-0.25	-0.70	-0.40	น้ำปกติ	↑
28	จ.สมุทรปราการ	สถานีข้ามแม่น้ำท่าจีน 3 อ.เมือง	ท่าจีน	-5.11	0.57	-1.94	-0.74	-0.74	น้ำปกติ	↔
29	จ.นครปฐม	คลองบางคูวัด อ.บางคูวัด	ท่าจีน	-5.59	-0.30	-0.72	-0.22	-0.22	น้ำปกติ	↔
30	จ.นครปฐม	สะพานคลองมะขาม อ.นครชัยศรี	ท่าจีน	-3.16	2.21	1.11	1.31	1.31	น้ำปกติ	↔
31	จ.นครปฐม	สะพานข้ามแม่น้ำท่าจีน ทางหลวง 306 อ.บางเลน	ท่าจีน	-4.57	0.21	-0.34	-0.04	0.26	น้ำปกติ	↑
32	จ.สุพรรณบุรี	สะพานวัดพระรูป อ.เมือง	ท่าจีน	-1.26	2.75	1.94	1.34	2.19	น้ำปกติ	↑
33	จ.สุพรรณบุรี	สถานีข้ามแม่น้ำท่าจีน ทางหลวง 306 อ.บางเลน	ท่าจีน	1.55	5.18	N/A	4.36	N/A	น้ำปกติ	↔
34	จ.ชัยนาท	สะพานสามกษัตริย์ อ.หันคา	ท่าจีน	10.69	12.83	11.42	11.42	11.42	น้ำปกติ	↔
35	จ.ฉะเชิงเทรา	เชิงสะพานฉะเชิงเทรา อ.เมือง	บางปะกง	-0.01	1.90	N/A	N/A	N/A	น้ำปกติ	↔
36	จ.สิงห์บุรี	ตรุษข้ามวัดจันทนาราม อ.เมือง	จีนบุรี/ชายฉียงทะเลตะวันออก	0.20	3.73	N/A	N/A	N/A	น้ำปกติ	↔
37	จ.ประจวบคีรีขันธ์	ร.ร.อนุบาลบางสะพาน อ.บางสะพาน	คลองบางสะพาน/ชายฉียงทะเลตะวันตก	-	3.30	N/A	N/A	N/A	น้ำปกติ	↔
38	จ.สงขลา	สถานีคลองอู่ตะเภา อ.ทาดใหญ่	ทะเลสาบสงขลา	-	-	0.15	0.10	0.10	น้ำปกติ	↔
39	จ.พัทลุง	สถานีคลองใหม่ อ.ตงเหนือ	ทะเลสาบสงขลา	-	-	N/A	N/A	N/A	น้ำปกติ	↔
40	จ.พัทลุง	สถานีลำปำ อ.เมือง	ทะเลสาบสงขลา	-	-	-0.80	-0.80	-0.80	น้ำปกติ	↔
41	จ.เชียงใหม่	อุทยานวิทยาศาสตร์ อ.เชียงใหม่	-	-	-	N/A	N/A	N/A	น้ำปกติ	↔
42	จ.เลย	สถานีแม่น้ำโขง (MRC) อ.เชียงแสน	โขง	-	-	12.80	13.50	12.70	น้ำปกติ	↓
43	จ.อุบลราชธานี	สถานีแม่น้ำโขง (MRC) อ.โขงเจียม	-	-	-	N/A	N/A	N/A	น้ำปกติ	↔
44	จ.นครสวรรค์	บ้านบางแก้ว อ.บรรพตพิสัย	โขง-วังสะแกกรัง-ป่าสัก	-	-	37.37	37.27	37.37	น้ำปกติ	↑
45	จ.ตาก	บ้านปากหรือห้วยจี่ อ.บ้านตาก	โขง-วังสะแกกรัง-ป่าสัก	-	-	117.47	117.47	117.47	น้ำปกติ	↔
46	จ.เพชรบูรณ์	บ้านจางวาง อ.หล่มสัก	โขง-วังสะแกกรัง-ป่าสัก	-	-	131.00	132.10	132.10	น้ำปกติ	↔
47	จ.เพชรบูรณ์	แม่น้ำป่าสักที่ อ.เมืองเพชรบูรณ์	โขง-วังสะแกกรัง-ป่าสัก	-	-	111.75	112.10	112.40	น้ำปกติ	↑
48	จ.สระบุรี	แม่น้ำป่าสักที่ อ.เสาไห้	โขง-วังสะแกกรัง-ป่าสัก	-	-	7.80	7.85	7.95	น้ำปกติ	↑
49	จ.สระบุรี	แม่น้ำป่าสักที่ อ.แก่งคอย	โขง-วังสะแกกรัง-ป่าสัก	-	-	7.98	10.08	11.33	น้ำปกติ	↑



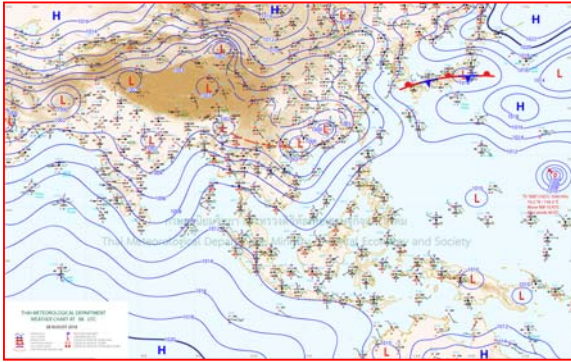
ปริมาณน้ำฝนสูงสุด (มม.)

จังหวัด	๒๔ ส.ค.๖๑	๒๕ ส.ค.๖๑	๒๖ ส.ค.๖๑	๒๗ ส.ค.๖๑	๒๘ ส.ค.๖๑
จ.แม่ฮ่องสอน	๒๓.๘	๙.๒	๑๐.๘	๙.๐	๒.๘
จ.เชียงใหม่	๓๙.๑	๐.๒	๓๕.๒	๑๗.๐	๒.๐
จ.พะเยา	๑.๒	๗.๒	๑.๖	๓.๐	๒.๐
จ.น่าน	๓๘.๔	๔๘.๕	๓๓.๘	๓๑.๐	๑๐.๑
จ.ลำพูน	๐.๖	๐.๖	๙.๖	๐.๘	-
จ.ลำปาง	๑๒.๐	๑๘.๙	๔๓.๐	๘.๖	๑.๑
จ.แพร่	๑๓.๐	๔๐.๐	๑๕.๐	๒๐.๐	๐.๘
จ.อุตรดิตถ์	๔.๙	-	๒๘.๐	๑๖.๖	๙.๔
จ.สุโขทัย	๒๗.๓	๒๘.๒	๓๕.๘	๒.๐	๓๐.๐
จ.ตาก	๒๖.๘	๑๗.๑	๑๕.๗	๒.๙	๑๒.๙
จ.พิษณุโลก	๔๗.๓	๔๒.๐	๓๒.๕	๓๒.๓	๕๒.๑
จ.เพชรบูรณ์	๒.๙	๒๖.๕	๔๗.๑	๑๘.๙	๑๐.๒
จ.กำแพงเพชร	๗.๙	๒.๔	๖.๕	๓๔.๘	๑๓.๗
จ.พิจิตร	๐.๓	๖.๙	๓.๕	๔๔.๙	๙.๙
จ.หนองคาย	๕๘.๒	๑๗๔.๐	๕๐.๐	๘๖.๐	๔๕.๐
จ.เลย	๔๙.๒	๑๗.๐	๕๓.๐	๒๒.๐	๓.๕
จ.อุดรธานี	๕๐.๔	๔๕.๐	๒๘.๐	๑๕.๕	๑๕.๐
จ.หนองบัวลำภู	๕.๒	๒๘.๓	๒๐.๒	๒๑.๐	๒.๒
จ.นครพนม.	๑๖.๕	๔๓.๓	๑๕.๐	๗๐.๐	๑๒.๕
จ.สกลนคร	๔๐.๐	๔๓.๘	๔๙.๕	๔๒.๒	๕๐.๐
จ.มุกดาหาร	๒.๐	๔๐.๒	๓๐.๐	๒๗.๙	๑๑.๐
จ.ขอนแก่น	๔๐.๒	๔๑.๘	๕๐.๗	๒๐.๓	๑.๒
จ.มหาสารคาม	๔.๑	๔๖.๐	๔.๒	-	-
จ.กาฬสินธุ์	๗.๐	๒๐.๐	๑๒.๘	๓๐.๐	๑๗.๐
จ.ร้อยเอ็ด	๐.๒	๓.๙	๒.๓	๑๐.๕	๒.๗
จ.ชัยภูมิ	๓.๐	๓๐.๐	๖๓.๕	๑๕.๔	๑๒.๕
จ.อุบลราชธานี	๘.๒	๕๑.๒	๖๒.๖	๗๐.๐	-
จ.อำนาจเจริญ	๘.๙	๑๖.๒	๕.๐	๔.๖	-
จ.ยโสธร	-	๑๒.๗	๑๕.๕	๑๗.๕	-
จ.สุรินทร์	๒๕.๕	๒๒.๐	๒๒.๒	๓.๒	๕.๒
จ.นครราชสีมา	๒.๘	๑๑๓.๒	๘๒.๒	๓๘.๐	๑๐.๘
จ.บุรีรัมย์	-	๖.๒	๒๔.๔	๙.๔	๑.๐
จ.ศรีสะเกษ	๑๓.๐	๒๑.๐	๔๔.๐	๔๕.๐	๐.๔

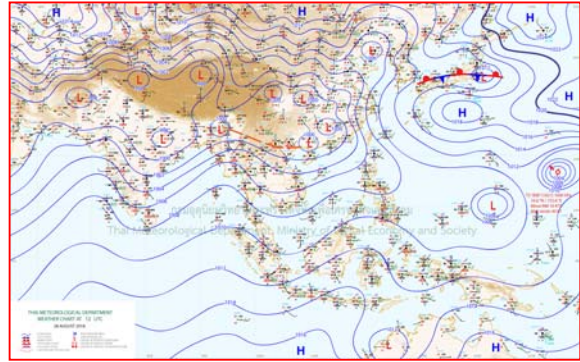
-



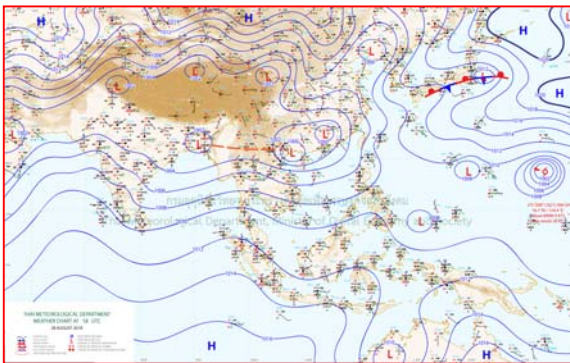
แผนที่อากาศ



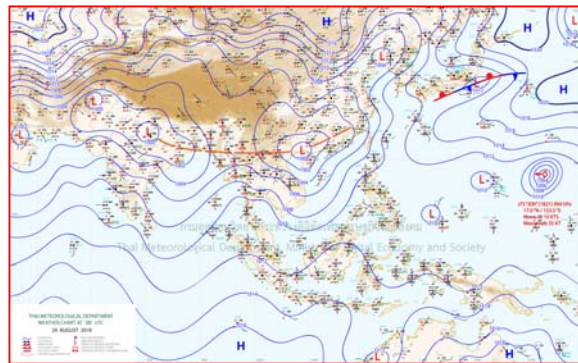
๒๘ ส.ค.๖๑ เวลา ๑๓:๐๐ น. ๑



๒๘ ส.ค.๖๑ เวลา ๑๕:๐๐ น. ๒



๒๘ ส.ค.๖๑ เวลา ๑๗:๐๐ น. ๓



๒๘ ส.ค.๖๑ เวลา ๑๙:๐๐ น. ๔



รายงานปริมาณน้ำฝนจากกรมอุตุนิยมวิทยา

วันที่ 29 สิงหาคม 2561

รายงานฝน เวลา 07.00 น.ของวันที่ 28 สิงหาคม 2561

สถานีอุตุนิยมวิทยา					ปริมาณน้ำฝน24 ชม.(mm)	ปริมาณน้ำฝนสะสม(mm.)								
ภาคเหนือ					สูงสุด ของประเทศ	23.4	3,795.1	ภาคใต้ฝั่งตะวันออก						
สถานีอุตุนิยมวิทยา	ปริมาณน้ำฝน24 ชม.(mm)	ปริมาณน้ำฝนสะสม(mm.)	ปริมาณฝน ส.ค. ปัจจุบันเทียบกับค่าเฉลี่ย 30 ปี	สถานะฝนสะสม	สูงสุด ของภาคเหนือ	14.6	1,528.9	สถานีอุตุนิยมวิทยา	ปริมาณน้ำฝน24 ชม.(mm)	ปริมาณน้ำฝนสะสม(mm.)	ปริมาณฝน ส.ค. ปัจจุบันเทียบกับค่าเฉลี่ย 30 ปี	สถานะฝนสะสม		
					สูงสุด ของภาคกลาง	23.4	1,519.6						สูงสุด ของภาคตะวันออกเฉียงเหนือ	10.8
แม่ฮ่องสอน	0.1	839.8	239.3	ต่ำกว่า	สูงสุด ของภาคตะวันออก	20.5	1,733.5	เพชรบุรี	0.4	497.0	92.3	ต่ำกว่า		
ดอยอ่างขาง	8.0	1,443.0	***	***	สูงสุด ของภาคใต้ฝั่งตะวันออก	11.4	1,394.7	หนองพลับ สกษ.	-	876.1	102.7	สูงกว่า		
เชียงใหม่	2.0	1,454.9	358.4	สูงกว่า	สูงสุด ของภาคใต้ฝั่งตะวันตก	-	3,795.1	หัวหิน	3.4	577.0	71.2	สูงกว่า		
เชียงใหม่ สกษ.	ไม่มีฝน	1,290.2	351.6	สูงกว่า	ภาคตะวันออกเฉียงเหนือ			ประจวบคีรีขันธ์	11.4	703.0	99.1	ต่ำกว่า		
ทุ่งช้าง	0.7	1,462.8	386.7	สูงกว่า	สถานีอุตุนิยมวิทยา	ปริมาณน้ำฝน24 ชม.(mm)	ปริมาณน้ำฝนสะสม(mm.)	ปริมาณฝน ส.ค. ปัจจุบันเทียบกับค่าเฉลี่ย 30 ปี	สถานะฝนสะสม	ชุมพร	ไม่มีฝน	1,219.6	207.5	สูงกว่า
พะเยา	-	995.1	204.0	สูงกว่า						สวี สกษ.	ไม่มีฝน	1,281.6	213.9	สูงกว่า
ห้วยฝาง	0.1	1,528.9	297.8	สูงกว่า	เลย สกษ.	-	51.2	173.3	ต่ำกว่า	สุราษฎร์ธานี	ไม่มีฝน	1,023.5	139.6	สูงกว่า
เด่น	1.1	740.2	198.7	สูงกว่า	หนองคาย	-	26.0	323.2	ต่ำกว่า	นครศรีธรรมราช	ไม่มีฝน	771.7	129.8	ต่ำกว่า
แม่สะเรียง	2.8	1,099.2	220.4	สูงกว่า	เลย	ไม่มีฝน	909.5	184.9	สูงกว่า	นครศรีธรรมราช สกษ.	ไม่มีฝน	942.6	82.7	สูงกว่า
แม่ใจ สกษ.	-	-	178.5	ต่ำกว่า	อุดรธานี	0.6	1,218.9	285.1	สูงกว่า	สุราษฎร์ธานี สกษ.	ไม่มีฝน	654.8	105.5	ต่ำกว่า
เชียงใหม่	ฝนเล็กน้อย	666.1	216.9	ต่ำกว่า	สกลนคร สกษ.	1.6	1,338.1	324.0	สูงกว่า	พระแสง สอท.	ไม่มีฝน	1,112.9	182.4	สูงกว่า
ลำปาง	-	909.6	186.3	สูงกว่า	สกลนคร	-	1,383.0	357.9	สูงกว่า	ฉวาง	ไม่มีฝน	1,394.7	220.0	สูงกว่า
ลำพูน	ไม่มีฝน	784.3	172.7	สูงกว่า	นครพนม	2.4	2,424.8	580.3	สูงกว่า	พิบูลย์ สกษ.	ไม่มีฝน	840.9	78.8	สูงกว่า
แพร่	-	906.4	205.5	สูงกว่า	นครพนม สกษ.	1.0	2,114.9	546.2	สูงกว่า	สงขลา	ไม่มีฝน	795.9	109.4	สูงกว่า
น่าน	1.3	993.8	273.2	สูงกว่า	หนองบัวลำภู	2.2	965.8	***	***	หาดใหญ่	1.0	676.0	113.0	ต่ำกว่า
น่าน สกษ.	ฝนเล็กน้อย	900.9	304.2	ต่ำกว่า	ขอนแก่น	0.4	898.6	216.4	สูงกว่า	ดอนขันธ์ สกษ.	0.6	1,082.2	123.7	สูงกว่า
ลำปาง สกษ.	0.2	951.2	198.9	สูงกว่า	มหาสารคาม	-	1,022.1	231.9	สูงกว่า	สะเดา	ไม่มีฝน	504.4	96.0	ต่ำกว่า
อุดรดิตถ์	9.4	1,022.2	263.4	สูงกว่า	มุกดาหาร	3.3	1,647.6	350.7	สูงกว่า	ปัตตานี	ไม่มีฝน	845.1	134.0	สูงกว่า
สุโขทัย	4.8	641.8	175.4	ต่ำกว่า	สกลนคร สกษ.	0.3	811.7	169.8	สูงกว่า	ยะลา สกษ.	ไม่มีฝน	811.3	***	***
ศรีสำโรง สกษ.	-	16.3	183.0	ต่ำกว่า	กาฬสินธุ์	ไม่มีฝน	1,002.6	266.5	ต่ำกว่า	นราธิวาส	0.4	1,197.4	158.3	สูงกว่า
นลุ่มสีก	6.6	681.5	198.1	ต่ำกว่า	ชัยภูมิ	3.6	666.0	196.2	ต่ำกว่า	ภาคใต้ฝั่งตะวันตก				
แม่สอด	12.9	1,499.2	321.7	สูงกว่า	ร้อยเอ็ด สกษ.	ไม่มีฝน	1,051.8	261.2	สูงกว่า	สถานีอุตุนิยมวิทยา	ปริมาณน้ำฝน24 ชม.(mm)	ปริมาณน้ำฝนสะสม(mm.)	ปริมาณฝน ส.ค. ปัจจุบันเทียบกับค่าเฉลี่ย 30 ปี	สถานะฝนสะสม
ตาก	5.0	604.5	115.8	สูงกว่า	ร้อยเอ็ด	ไม่มีฝน	1,037.5	252.2	สูงกว่า					
เขื่อนภูมิพล	ไม่มีฝน	609.5	112.0	สูงกว่า	อุบลราชธานี (ศูนย์ฯ)	2.7	1,308.5	303.3	สูงกว่า	ตะกั่วป่า	ไม่มีฝน	2,706.60	478.30	สูงกว่า
พิษณุโลก	14.6	834.4	247.6	ต่ำกว่า	อุบลราชธานี สกษ.	2.4	1,406.4	343.6	สูงกว่า	กระบี่	ไม่มีฝน	1,481.40	266.30	สูงกว่า
เพชรบูรณ์	0.7	829.9	199.0	สูงกว่า	ศรีสะเกษ	0.4	1,011.9	260.0	สูงกว่า	กระบี่	ไม่มีฝน	1,481.40	266.30	สูงกว่า
กำแพงเพชร	ฝนเล็กน้อย	766.1	170.5	ต่ำกว่า	ท่าตูม	-	1.6	227.9	ต่ำกว่า	ภูเก็ต	ไม่มีฝน	1,310.10	286.80	ต่ำกว่า
อุ้มผาง	3.4	930.6	248.4	ต่ำกว่า	นครราชสีมา	-	81.1	157.2	ต่ำกว่า	ภูเก็ต (ศูนย์ฯ)	ไม่มีฝน	1,903.80	329.80	สูงกว่า
พิบูลย์ สกษ.	9.9	797.7	227.4	สูงกว่า	สุรินทร์	4.5	801.9	256.2	ต่ำกว่า	เกาะลันตา	ไม่มีฝน	1,047.30	304.20	ต่ำกว่า
ดอนขมุขล สกษ.	7.9	1,007.2	102.9	สูงกว่า	สุรินทร์ สกษ.	5.0	760.5	223.7	ต่ำกว่า	ตรัง	ไม่มีฝน	1,363.20	275.10	สูงกว่า
วิเชียรบุรี	10.2	1,060.2	209.2	สูงกว่า	ไซคซัน	10.8	644.4	153.5	ต่ำกว่า	สตูล	ไม่มีฝน	1,412.90	259.30	สูงกว่า
ภาคกลาง					ปากช่อง สกษ.	4.5	1,046.4	125.4	สูงกว่า	สรุปปริมาณฝนมาก สถานีอุตุนิยมวิทยา ปริมาณน้ำฝน24 ชม.(mm) ปริมาณน้ำฝนสะสม(mm.)				
สถานีอุตุนิยมวิทยา	ปริมาณน้ำฝน24 ชม.(mm)	ปริมาณน้ำฝนสะสม(mm.)	ปริมาณฝน ส.ค. ปัจจุบันเทียบกับค่าเฉลี่ย 30 ปี	สถานะฝนสะสม	นางรอง	1.0	531.4	181.7	ต่ำกว่า					
นครสวรรค์	23.4	768.4	178.3	สูงกว่า	บุรีรัมย์	0.2	558.6	263.2	ต่ำกว่า					
ตากฟ้า สกษ.	1.2	850.9	180.1	สูงกว่า	ภาคตะวันออก					1	นครสวรรค์	23.4	768.4	
ชัยนาท สกษ.	ไม่มีฝน	528.4	171.7	ต่ำกว่า	สถานีอุตุนิยมวิทยา	ปริมาณน้ำฝน24 ชม.(mm)	ปริมาณน้ำฝนสะสม(mm.)	ปริมาณฝน ส.ค. ปัจจุบันเทียบกับค่าเฉลี่ย 30 ปี	สถานะฝนสะสม	2	กรุงเทพมหานคร	20.9	1,110.8	
อุทัยธานี	4.7	36.4	260.0	ต่ำกว่า	นครนายก	10.9	136.0	***	***	3	ปราจีนบุรี	20.5	1,400.6	
พระนครศรีอยุธยา	1.7	680.5	***	***	ปราจีนบุรี	20.5	1,400.6	358.5	สูงกว่า	4	ปทุมธานี สกษ.	19.4	1,062.1	
บัวชุม	5.7	1,299.0	169.2	สูงกว่า	กบินทร์บุรี	3.2	1,672.1	290.4	สูงกว่า	5	พิษณุโลก	14.6	834.4	
ปทุมธานี สกษ.	19.4	1,062.1	145.6	สูงกว่า	สระแก้ว	3.9	1,364.5	216.1	สูงกว่า	ปริมาณฝนสูงสุด นครสวรรค์ 23.4 ปริมาณน้ำฝนสูงสุด ระนอง 3,795.1				
สมุทรปราการ สกษ.	7.8	898.9	***	***	ฉะเชิงเทรา	2.1	1,270.2	170.7	สูงกว่า	ศูนย์มืองค์กรวิทยาด้านการพยากรณ์ กรมทรัพยากรน้ำ ศูนย์มืองค์กรวิทยาด้านการพยากรณ์				
ทองผาภูมิ	12.6	1,519.6	343.7	สูงกว่า	ชลบุรี	3.5	699.8	154.1	สูงกว่า					
สุพรรณบุรี	-	5.7	118.4	ต่ำกว่า	เกาะสีชัง	ไม่มีฝน	639.6	136.8	สูงกว่า					
ลพบุรี	0.3	860.2	150.9	สูงกว่า	พิบูลย์	ไม่มีฝน	574.3	97.6	ต่ำกว่า					
สุโขทัย สกษ.	3.0	422.4	105.0	ต่ำกว่า	อุทัยธานี	ไม่มีฝน	951.6	208.6	สูงกว่า					
สนามบินสุวรรณภูมิ	5.1	665.5	228.1	ต่ำกว่า	ฉะเชิงเทรา	ไม่มีฝน	549.1	116.4	ต่ำกว่า					
สมุทรสงคราม	11.2	16.5	***	***	สมุทรสาคร	ไม่มีฝน	640.7	109.0	ต่ำกว่า					
กาญจนบุรี	1.3	443.8	98.3	ต่ำกว่า	ระยอง	ไม่มีฝน	653.6	132.3	ต่ำกว่า					
นครปฐม	2.6	522.0	107.1	สูงกว่า	หัวหิน	ไม่มีฝน	1,306.9	123.1	ต่ำกว่า					
กรุงเทพฯ บางนา สกษ.	9.2	1,228.3	190.2	สูงกว่า	จันทบุรี	-	1,733.5	497.2	ต่ำกว่า					
กรุงเทพฯ ท่าเรือคลองเตย	-	1,252.4	206.6	สูงกว่า	พัลวัน สกษ.	-	77.1	520.0	ต่ำกว่า					
กรุงเทพฯ หนองจอก	20.9	1,110.8	219.3	สูงกว่า	ตราด	-	187.7	1,040.4	ต่ำกว่า					
สนามบินดอนเมือง	0.5	1,065.6	170.9	สูงกว่า										
ปาร์ก	2.4	461.9	105.3	ต่ำกว่า										
ราชบุรี	ไม่มีฝน	471.6	170.7	ต่ำกว่า										

สัญลักษณ์ ***ไม่มีข้อมูล - ยังไม่ได้รับรายงาน/ไม่มีข้อมูล/ไม่มีฝน

หมายเหตุ ได้รับรายงานเพิ่มเติมโดยการบันทึกของเจ้าหน้าที่เป็นรายวัน ณ เวลา 07:00 น.

ปริมาณฝนสูงสุดเท่ากับ 103.0 มม. ที่ อ.แวง จ.นราธิวาส



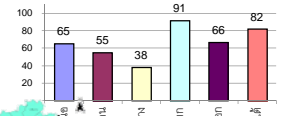
รายงานสรุปสภาพน้ำในอ่างเก็บน้ำขนาดใหญ่และขนาดกลาง

รายงานสถานการณ์ ณ วันที่ 29 สิงหาคม 2561

ปริมาณน้ำในอ่างที่ใช้การได้ในสัปดาห์นี้ + มากกว่า / - น้อยกว่า สัปดาห์ก่อน 1,199.62 ล้าน ลบ.ม.

สรุปสถานการณ์ปริมาณน้ำในอ่างเก็บน้ำที่ใช้ในทุกกิจกรรมทั่วประเทศ น้อยกว่าปริมาณน้ำที่ไหลเข้าอ่าง เมื่อเทียบกับสัปดาห์ที่ผ่านมา สถานการณ์อยู่ระหว่างเก็บกักน้ำ

% ปริมาณน้ำรวมแต่ละภาคปัจจุบัน



สรุปสถานการณ์ปริมาณน้ำในอ่างฯ

ลดลง	4	อ่าง
คงที่	11	อ่าง
เพิ่มขึ้น	23	อ่าง

เปรียบเทียบปริมาณน้ำรวม
ประเทศไทยปัจจุบัน
กับปี 61 และ 60

วันที่ 29 สิงหาคม 2561 แห่งกัน

53,362 ล้าน ลบ.ม. หรือ เท่ากัน

วันที่ 29 สิงหาคม 2560 แห่งกัน

47,398 ล้าน ลบ.ม. หรือ เท่ากัน

67%

ภาค	สถานการณ์ปริมาณน้ำในอ่าง				ปริมาณน้ำ เปลี่ยนแปลง (ล้าน ม.³)	สถานะ
	ลดลง (แห่ง)	คงที่ (แห่ง)	เพิ่มขึ้น (แห่ง)	รวม (แห่ง)		
ภาคเหนือ	1	-	6	7	417.00	ปริมาณน้ำในอ่างเก็บน้ำเพิ่มขึ้น
ภาคตะวันออกเฉียงเหนือ	2	2	8	12	272.00	ปริมาณน้ำในอ่างเก็บน้ำเพิ่มขึ้น
ภาคกลาง	1	1	1	3	143.00	ปริมาณน้ำในอ่างเก็บน้ำเพิ่มขึ้น
ภาคตะวันตก	-	-	2	2	390.00	ปริมาณน้ำในอ่างเก็บน้ำเพิ่มขึ้น
ภาคตะวันออก	3	1	6	10	34.62	ปริมาณน้ำในอ่างเก็บน้ำเพิ่มขึ้น
ภาคใต้	4	-	-	4	-57.00	ปริมาณน้ำในอ่างเก็บน้ำลดลง
รวมทั้งประเทศ	11	4	23	38	1199.62	ปริมาณน้ำในอ่างเก็บน้ำเพิ่มขึ้น

ภาค อ่างเก็บน้ำ เชื้อน	ความจ ที่ รอก. (ล้าน ม.³)	ปริมาณน้ำ ที่ใช้งานได้ (ล้าน ม.³)	ใช้การ ได้จริง (ล้าน ม.³)	ปริมาณน้ำรวม		ปัจจุบัน วันที่ 29 สิงหาคม 2561				สัปดาห์ก่อน วันที่ 23 สิงหาคม 2561				ปริมาณน้ำ + เพิ่มขึ้น - ลดลง (ล้าน ม.³)	สถานการณ์ ในอ่าง	
				วันที่ 29 สิงหาคม 2560	%	ปริมาณน้ำรวม		ปริมาณการนำใช้การได้จริง		ปริมาณน้ำรวม		ปริมาณการนำใช้การได้จริง				
						(ล้าน ม.³)	%	ปริมาณน้ำ (ล้าน ม.³)	%	ปริมาณน้ำ (ล้าน ม.³)	%	ปริมาณน้ำ (ล้าน ม.³)	%			
ภาคเหนือ (7)																
1	ภูมิพล (2)	13,462	3,800	9,662	6,971	52%	8,128	60%	4,328	32%	8011	60%	4,211	31%	117.00	เพิ่มขึ้น
2	สิริกิติ์ (2)	9,510	2,850	6,660	6,243	66%	7,179	75%	4,329	46%	6943	73%	4,093	43%	236.00	เพิ่มขึ้น
3	แม่งัด	265	12	253	147	55%	145	55%	133	50%	138	52%	126	48%	7.00	เพิ่มขึ้น
4	แม่งาว	263	14	249	61	23%	99	38%	85	32%	94	36%	80	30%	5.00	เพิ่มขึ้น
5	กัวลม	106	3	103	76	72%	39	37%	36	34%	37	35%	34	32%	2.00	เพิ่มขึ้น
6	กัวคอง	170	6	164	131	77%	128	75%	122	72%	130	76%	124	73%	-2.00	ลดลง
7	แควน้อย	939	43	896	757	81%	432	46%	389	41%	380	40%	337	36%	52.00	เพิ่มขึ้น
	แม่มอก	110	16	94	72	65%	35	32%	19	17%	35	32%	19	17%	-	คงที่
	รวมภาคเหนือ	34,85%	24,825	6,744	18,081	58%	16,187	65%	9,422	38%	15,768	64%	9,005	36%	417.00	เพิ่มขึ้น
ภาคตะวันออกเฉียงเหนือ (12)																
8	ห้วยหลวง	136	7	129	84	62%	58	43%	51	38%	57	42%	50	37%	1.00	เพิ่มขึ้น
9	น้ำจูน	520	45	475	578	111%	573	110%	528	102%	543	104%	498	96%	30.00	เพิ่มขึ้น
10	น้ำพอง (2)	165	8	157	171	104%	125	76%	117	71%	112	68%	104	63%	13.00	เพิ่มขึ้น
11	จุฬารัตน (2)	164	37	127	101	62%	100	61%	63	38%	97	59%	60	37%	3.00	เพิ่มขึ้น
12	ลุมพินี (2)	2,431	581	1,850	1,699	70%	675	28%	94	4%	680	28%	99	4%	-5.00	ลดลง
13	ลำปาว	1,980	100	1,880	1,606	81%	1,287	65%	1,187	60%	1,171	59%	1,071	54%	116.00	เพิ่มขึ้น
14	ลำตะคอง	314	22	292	94	30%	224	71%	202	64%	217	69%	195	62%	7.00	เพิ่มขึ้น
15	ลำพระเพลิง	155	1	154	86	55%	72	46%	71	46%	75	48%	74	48%	-3.00	ลดลง
16	มูลขม	141	7	134	79	56%	74	52%	67	48%	74	52%	67	48%	-	คงที่
17	ลำแซะ	275	7	268	160	58%	132	48%	125	45%	129	47%	122	44%	3.00	เพิ่มขึ้น
18	ลำน้ำรอง	121	3	118	69	57%	41	34%	38	31%	41	34%	38	31%	-	คงที่
19	สิรินธร (2)	1,966	831	1,135	1,369	70%	1,230	63%	399	20%	1,123	57%	292	15%	107.00	เพิ่มขึ้น
	รวมภาค ดอน.	11.80%	8,369	1,649	6,720	60%	4,592	55%	2,942	35%	4,319	52%	2,670	32%	272.00	เพิ่มขึ้น
ภาคกลาง (3)																
20	ป่าสักชลสิทธิ์	960	3	957	273	28%	330	34%	327	34%	179	19%	176	18%	151.00	เพิ่มขึ้น
21	ห้วยเสลา	160	17	143	92	58%	40	25%	23	14%	40	25%	23	14%	-	คงที่
22	กระเสียว	240	40	200	141	59%	143	60%	103	43%	151	63%	111	46%	-8.00	ลดลง
	รวมภาคกลาง	1.92%	1,360	60	1,300	37%	513	38%	453	33%	370	27%	310	23%	143.00	เพิ่มขึ้น
ภาคตะวันตก (2)																
23	ศรีนครินทร์ (2)	17,745	10,265	7,480	13,631	77%	15,990	90%	5,725	32%	15,822	89%	5,557	31%	168.00	เพิ่มขึ้น
24	วชิราลงกรณ (2)	8,860	3,012	5,848	6,013	68%	8,254	93%	5,242	59%	8,032	91%	5,020	57%	222.00	เพิ่มขึ้น
	รวมภาคตะวันตก	37.51%	26,605	13,277	13,328	74%	24,244	91%	10,967	41%	23,854	90%	10,577	40%	390.00	เพิ่มขึ้น
ภาคตะวันออก (6+4)																
25	ขุนด่าน	224	5.00	219	125	56%	197	88%	192	86%	194	87%	189	84%	3.00	เพิ่มขึ้น
26	คลองสิียด	420	30.00	390	185	44%	236	56%	206	49%	233	55%	203	48%	3.00	เพิ่มขึ้น
27	บางพระ (3)	117	12.00	105	98	84%	62	53%	50	43%	61	52%	49	42%	1.00	เพิ่มขึ้น
28	หนองปลาไหล (3)	164	13.75	150	121	74%	106	65%	92	56%	108	66%	94	58%	-2.00	ลดลง
29	ประแสร์ (3)	295	20.00	275	179	61%	190	64%	170	58%	182	62%	162	55%	8.00	เพิ่มขึ้น
30	มาบประชัน (3)	17	0.72	16	9	53%	11	64%	10	60%	11	66%	10.23	62%	-0.25	ลดลง
31	หนองค้อ (3)	21	1.00	20	18	86%	10	49%	9	44%	10	49%	9.42	44%	0.03	เพิ่มขึ้น
32	ดอกราย (3)	79	3.00	76	52	66%	45	57%	42	53%	46	58%	43.38	55%	-1.16	ลดลง
33	คลองใหญ่ (3)	45	3.00	42	32	70%	25	54%	22	47%	25	54%	21.55	47%	-	คงที่
34	เขมดันทรงจินดา	295	19.00	276	135	46%	231	78%	212	72%	208	71%	189.00	64%	23.00	เพิ่มขึ้น
	รวมภาคตะวันออก	2.37%	1,678	107	1,570	57%	1,113	66%	1,005	60%	1,078	64%	971	58%	34.62	เพิ่มขึ้น
ภาคใต้ (4)																
35	แก่งกระจาน	710	65	645	333	47%	759	107%	694	98%	767	108%	702	99%	-8.00	ลดลง
36	ปราณบุรี	391	18	373	209	53%	320	82%	302	77%	332	85%	314	80%	-12.00	ลดลง
37	รัชชประภา (2)	5,639	1,352	4,287	4,300	76%	4,900	87%	3,548	63%	4,913	87%	3,561	63%	-13.00	ลดลง
38	บางยาง (2)	1,454	276	1,178	898	62%	733	50%	457	31%	757	52%	481	33%	-24.00	ลดลง
	รวมภาคใต้	11.55%	8,194	1,711	6,483	70%	6,712	82%	5,001	61%	6,769	83%	5,058	62%	-57.00	ลดลง
	รวมทั้งประเทศ	100%(38)	71,031	23,548	47,482	67%	53,362	75%	29,790	42%	52,158	73%	28,591	40%	1,199.62	เพิ่มขึ้น

ที่มาข้อมูล : ตารางสรุปสภาพน้ำในอ่างเก็บน้ำขนาดใหญ่ทั่วประเทศ และตารางสรุปสภาพน้ำในอ่างเก็บน้ำภาคตะวันออก กรมชลประทาน

หมายเหตุ :

- อ่างเก็บน้ำขนาดใหญ่ หมายถึง อ่างเก็บน้ำที่มีความจุตั้งแต่ 100 ล้าน ลบ.ม. ขึ้นไป
- เป็นอ่างเก็บน้ำอยู่ในความรับผิดชอบของการไฟฟ้าฝ่ายผลิตแห่งประเทศไทย(10) นอกนั้นอยู่ในความรับผิดชอบของกรมชลประทาน (28)
- เป็นอ่างเก็บน้ำขนาดกลางที่มีความสำคัญต่อการอุตสาหกรรมและการประปา ของลุ่มน้ำชายฝั่งทะเลตะวันออก
- ที่มา : กรมชลประทาน และการไฟฟ้าฝ่ายผลิตแห่งประเทศไทย
- จังหวัดที่มีอ่างเก็บน้ำขนาดใหญ่มีจำนวน 26 จังหวัด ไม่มี 50 จังหวัด

รศ. หมายถึง ระดับเก็บกักของอ่าง



ศูนย์เขล



ศูนย์ป้องกันกักตุนน้ำ กรมทรัพยากรน้ำ

ลำดับของเขื่อนตามความจ

- ศรีนครินทร์ 2.ภูมิพล 3.สิริกิติ์ 4.วชิราลงกรณ 5.รัชชประภา
- ลุมพินี 7.สิรินธร 8.บางยาง 9.ลำปาว 10.ป่าสัก

ลำดับของเขื่อนตามปริมาณน้ำใช้การได้

- ภูมิพล 2.ศรีนครินทร์ 3.สิริกิติ์ 4.วชิราลงกรณ 5.รัชชประภา
- ลำปาว 7.ลุมพินี 8.บางยาง 9.สิรินธร 10.ป่าสัก

มรสุมพาดผ่านอันดามัน-อ่าวไทย ทำ'ภาค'ฝนยังหนัก

กรมอุตุนิยมวิทยา พยากรณ์อากาศ ๒๔ ชั่วโมงข้างหน้าว่า ประเทศไทยตอนบนมีฝนเพิ่มขึ้น และมีฝนตกหนักบางพื้นที่ บริเวณภาคเหนือ ภาคตะวันออกเฉียงเหนือ ภาคกลาง และภาคตะวันออก ขอให้ประชาชนในบริเวณดังกล่าวระวังอันตรายจากฝนตกหนักและฝนตกสะสม ที่ทำให้เกิดน้ำท่วมฉับพลัน น้ำป่าไหลหลากและดินโคลนถล่มไว้ด้วย สำหรับทะเลอันดามันมีคลื่นสูงประมาณ ๒ เมตร บริเวณที่มีฝนฟ้าคะนองคลื่นสูงมากกว่า ๒ เมตร ส่วนอ่าวไทยตอนบนมีคลื่นสูง ๑-๒ เมตร ขอให้ชาวเรือเดินเรือด้วยความระมัดระวัง

พยากรณ์อากาศสำหรับประเทศไทย ตั้งแต่ ๖.๐๐ น.วันนี้ถึง ๖.๐๐ น.วันพรุ่งนี้

ภาคเหนือ มีเมฆมาก กับมีฝนฟ้าคะนอง ร้อยละ ๗๐ ของพื้นที่ และมีฝนตกหนักบางแห่ง บริเวณจังหวัดเชียงใหม่ ลำพูน ลำปาง พะเยาแพร่ น่าน กำแพงเพชร พิจิตร พิษณุโลกและตาก อุณหภูมิต่ำสุด ๒๓-๒๕ องศาเซลเซียส อุณหภูมิสูงสุด ๓๑-๓๓ องศาเซลเซียส ลมตะวันตกเฉียงใต้ ความเร็ว ๑๕-๓๐ กม./ชม.

ภาคตะวันออกเฉียงเหนือ มีเมฆมาก กับมีฝนฟ้าคะนอง ร้อยละ ๗๐ ของพื้นที่ และมีฝนตกหนักบางแห่ง บริเวณจังหวัดหนองคาย บึงกาฬ สกลนคร นครพนม ศรีสะเกษ และอุบลราชธานี อุณหภูมิต่ำสุด ๒๓-๒๕ องศาเซลเซียส อุณหภูมิสูงสุด ๓๑-๓๓ องศาเซลเซียส ลมตะวันตกเฉียงใต้ ความเร็ว ๑๕-๓๐ กม./ชม.

ภาคกลาง มีเมฆมาก กับมีฝนฟ้าคะนอง ร้อยละ ๗๐ ของพื้นที่ และมีฝนตกหนักบางแห่ง บริเวณจังหวัดราชบุรี กาญจนบุรี นครสวรรค์ ลพบุรี และสระบุรี อุณหภูมิต่ำสุด ๒๒-๒๕ องศาเซลเซียส อุณหภูมิสูงสุด ๓๑-๓๔ องศาเซลเซียส ลมตะวันตกเฉียงใต้ ความเร็ว ๑๕-๓๐ กม./ชม.

ภาคตะวันออก มีเมฆมาก กับมีฝนฟ้าคะนอง ร้อยละ ๖๐ ของพื้นที่ และมีฝนตกหนักบางแห่ง บริเวณจังหวัดนครนายก ปราจีนบุรี สระแก้ว จันทบุรี และตราด อุณหภูมิต่ำสุด ๒๓-๒๖ องศาเซลเซียส อุณหภูมิสูงสุด ๓๑-๓๔ องศาเซลเซียส ลมตะวันตกเฉียงใต้ ความเร็ว ๑๕-๓๕ กม./ชม. ทะเลมีคลื่นสูง ๑-๒ เมตร บริเวณที่มีฝนฟ้าคะนองคลื่นสูงประมาณ ๒ เมตร

ภาคใต้ (ฝั่งตะวันออก) มีเมฆเป็นส่วนมาก กับมีฝนฟ้าคะนอง ร้อยละ ๓๐ ของพื้นที่ ส่วนมากบริเวณจังหวัดเพชรบุรี ประจวบคีรีขันธ์ ชุมพร และสุราษฎร์ธานี อุณหภูมิต่ำสุด ๒๓-๒๖ องศาเซลเซียส อุณหภูมิสูงสุด ๓๒-๓๕ องศาเซลเซียส ลมตะวันตกเฉียงใต้ ความเร็ว ๑๕-๓๐ กม./ชม. ทะเลมีคลื่นสูงประมาณ ๑ เมตร ห่างฝั่งมีคลื่นสูง ๑-๒ เมตร

ภาคใต้ (ฝั่งตะวันตก) มีเมฆเป็นส่วนมาก กับมีฝนฟ้าคะนอง ร้อยละ ๓๐ ของพื้นที่ ส่วนมากบริเวณจังหวัดระนอง พังงา และภูเก็ต อุณหภูมิต่ำสุด ๒๓-๒๖ องศาเซลเซียส อุณหภูมิสูงสุด ๓๑-๓๔ องศาเซลเซียส ลมตะวันตกเฉียงใต้ ความเร็ว ๒๐-๓๕ กม./ชม. ทะเลมีคลื่นสูงประมาณ ๒ เมตร บริเวณที่มีฝนฟ้าคะนองคลื่นสูงมากกว่า ๒ เมตร

กรุงเทพมหานครและปริมณฑล มีเมฆมาก กับมีฝนฟ้าคะนอง ร้อยละ ๗๐ ของพื้นที่ อุณหภูมิต่ำสุด ๒๓-๒๕ องศาเซลเซียส อุณหภูมิสูงสุด ๓๐-๓๓ องศาเซลเซียส ลมตะวันตกเฉียงใต้ ความเร็ว ๑๕-๓๐ กม./ชม.

กรมชลฯแจ้งการระบายน้ำเขื่อนป่าสักชลสิทธิ์

กรมชลฯ ขี้แจ้งการระบายน้ำเขื่อนป่าสักชลสิทธิ์ จ.ลพบุรี เตรียมรับน้ำที่เกิดจากฝนตกหนักในพื้นที่เหนือเขื่อนและเป็นการควบคุมปริมาณน้ำในอ่างฯให้อยู่ในเกณฑ์ที่เหมาะสมกับสถานการณ์

ตามที่ได้มีการนำเสนอข่าว แจ้งเตือนชาวอยุธยาบริเวณริมแม่น้ำป่าสัก ให้เตรียมรับมือ น้ำจะสูงขึ้น เนื่องจากเขื่อนป่าสักชลสิทธิ์ ระบายน้ำไม่ไหวจำเป็นต้องเร่งระบายน้ำออกจากอ่างฯ นั้น ดร.ทองเปลว กองจันทร์ ขี้แจ้งในกรณีที่เกิดว่า สถานการณ์น้ำในเขื่อนป่าสักชลสิทธิ์ จ.ลพบุรี ณ วันที่ ๒๘ ส.ค.๖๑ ปริมาณน้ำในอ่างฯ ๓๐๒.๕๔ ล้าน ลบ.ม. หรือคิดเป็นร้อยละ ๓๒ ของความจุอ่างฯ ยังสามารถรับน้ำได้อีกกว่า ๖๕๐ ล้าน ลบ.ม. หรือรับน้ำได้อีกร้อยละ ๖๘ ของความจุอ่างฯ มีปริมาณน้ำไหลเข้าอ่างฯประมาณ ๕๐.๐๙ ล้าน ลบ.ม./วัน และมีการระบายน้ำ ๒๓.๔๐ ล้าน ลบ.ม./วัน

ทั้งนี้ การระบายน้ำลงสู่พื้นที่ด้านท้าย ยังไม่ส่งผลกระทบต่อพื้นที่ด้านท้ายเขื่อนแต่อย่างใด แต่เป็นการระบายน้ำเพื่อเตรียมรับน้ำที่เกิดจากฝนตกหนักในพื้นที่เหนือเขื่อนป่าสักฯ บริเวณจ.เพชรบูรณ์ และเป็นการควบคุมปริมาณน้ำในอ่างฯให้อยู่ในเกณฑ์ที่เหมาะสมกับสถานการณ์ ส่วนที่เขื่อนพระราม ๖ กรมชลประทาน จะควบคุมน้ำผ่านท้ายเขื่อน ในเกณฑ์ประมาณ ๔๐๐-๔๕๐ ลบ.ม./วินาที เท่านั้น ซึ่งจะส่งผลกระทบต่อพื้นที่ด้านท้ายเขื่อนบริเวณจ.พระนครศรีอยุธยา แต่อย่างใด จึงขอให้ประชาชนอย่าได้ตื่นตระหนกและขอให้ติดตามข่าวสารจากทางราชการ ทั้งนี้ สามารถสอบถามข้อมูลเพิ่มเติมได้ที่สายด่วนกรมชลประทาน หมายเลข ๑๔๖๐ (ไอ เอ็น เอ็น)



ถนนและน้ำโขง-จุดชมทิวทัศน์ชายแดนเชียงของทруд หุ่นเมืองเท็งถูกน้ำท่วมกว่าหมื่นไร่

ฤทธิ์ฝนตกต่อเนื่อง-กระแสน้ำโขงเชี่ยวกรากเซาะตลิ่งชายแดนเชียงของทруд ถนนและริมฝั่งพังพังยาวนับร้อยเมตร จนต้องประกาศปิด ขณะนี้ “หุ่นเมืองเท็ง” ถูกน้ำท่วมรวมกว่า ๑.๓ หมื่นไร่

ผู้สื่อข่าวรายงานว่า หลังจากมีฝนตกลงมาอย่างต่อเนื่องตลอดสัปดาห์นี้ รวมทั้งกระแสน้ำโขงที่เพิ่มสูงขึ้น-ไหลเชี่ยวกราก ทำให้ถนนคอนกรีตเสริมเหล็กที่สร้างเลาะริมฝั่งแม่น้ำโขงในเขตเทศบาล ต.เวียงเชียงของ อ.เชียงของ จ.เชียงราย ชายแดน ไทย-สปป.ลาว ที่นักท่องเที่ยวนิยมไปชมทิวทัศน์แม่น้ำโขง เกิดการแตกร้าขึ้นเป็นทางยาวประมาณ ๑๐๐ เมตร ผิวจราจรทรุดตัว เพราะดินริมฝั่งโขงทรุดตัว

นายเฉลิม ตาวีเยะ นายกเทศมนตรีเวียงเชียงของ พร้อมเจ้าหน้าที่วิศวกรของเทศบาลเวียงเชียงของ และวิศวกรของสำนักงานโยธาธิการและผังเมือง จ.เชียงราย รวมทั้งหน่วยงานที่เกี่ยวข้อง ได้เข้าตรวจสอบพื้นที่แล้ว และลงความเห็นตรงกันว่า ให้ปิดถนนและริมฝั่งชั่วคราวจนกว่าจะซ่อมแซมแล้วเสร็จเพื่อความปลอดภัย

ด้านพื้นที่ อ.เท็ง พบว่าแม่น้ำอิงได้เอ่อล้นเข้าท่วมพื้นที่ทางการเกษตรซึ่งส่วนใหญ่เป็นนาข้าวเป็นบริเวณกว้างตั้งแต่วันที่ ๒๗ ส.ค.ที่ผ่านมา แต่ระดับน้ำได้ลดลงหลังจากฝนเริ่มหยุดตก

อย่างไรก็ตาม จากการสำรวจของทางอำเภอเท็ง พบว่ามีพื้นที่ที่ได้รับผลกระทบจำนวน ๖ ตำบล ๒๕ หมู่บ้าน ประกอบด้วย หมู่ ๑, ๒, ๓, ๔, ๕, ๖ และ ๗ ต.หนองแรด ประมาณ ๘,๐๐๐ ไร่ หมู่ ๓, ๘ และ ๑๒ ต.ปล้อง ประมาณ ๒,๗๙๑ ไร่ หมู่ ๑, ๒, ๕, ๑๐ และ ๒๕ ต.งิ้ว ประมาณ ๒๐๐ ไร่ หมู่ ๙ ต.แม่ลอย ประมาณ ๕๐๐ ไร่ หมู่ ๔, ๖, ๑๐, ๑๓, ๑๔, ๑๘ ต.เวียง และ ๒๔ จำนวน ๑,๐๒๔ ไร่ และหมู่ ๖ และ ๙ ต.ศรีดอนไชย ประมาณ ๘๕๐ ไร่ รวมทั้งพื้นที่การเกษตร (นาข้าว) ที่ได้รับผลกระทบจากน้ำท่วม ๑๓,๓๖๕ ไร่ ซึ่งขณะนี้ทางสำนักงานเกษตร อ.เท็ง และฝ่ายปกครองกำลังสำรวจความเสียหายอย่างละเอียดเพื่อช่วยเหลือต่อไป (ผู้จัดการ)

กุดทิงพื้นที่ชุ่มน้ำโลกวิกฤต น้ำเอ่อท่วมศาลากลางบึงกาฬ

กุดทิงพื้นที่ชุ่มน้ำโลกวิกฤต เอ่อล้นเข้าท่วมพื้นที่ลุ่มต่ำในศาลากลางจังหวัดบึงกาฬหนักสุดในรอบ ๗ ปี ด้านผู้ว่าฯ ย้ำ ประชาชนอย่าตื่นตระหนกหน่วยงานราชการยังทำงานได้ตามปกติ

ผู้สื่อข่าวรายงานว่าที่ศาลากลางจังหวัดบึงกาฬ พื้นที่ลุ่มต่ำภายในศาลากลาง เช่น บ้านพัก ผวจ. รอง ผวจ. ปลัดจังหวัด หัวหน้าส่วนราชการ อาคารพลตห้องพัก ทั้งหมดตั้งอยู่ภายในศาลากลางจังหวัด ถูกน้ำจากหนองกุดทิง เอ่อล้นไหลเข้าท่วมระดับน้ำสูง ๓๐ - ๕๐ ซม.

โดยเฉพาะบริเวณทางเข้าโรงจอดรถทั้งฝั่งซ้ายและฝั่งขวา ของอาคารศาลากลางจังหวัด ถูกน้ำท่วมขังสูงกว่า ๑ เมตร รถเล็กไม่สามารถสัญจรผ่านไปมาได้ หลังมีมวลน้ำสะสมจากฝนตกเป็นจำนวนมากไหลหลากลงมาจากหนองกุดทิง พื้นที่ชุ่มน้ำโลก เข้าท่วมพื้นที่ลุ่มต่ำ อย่างไรก็ตามภายในอาคารของศาลากลางมีหน่วยงานราชการกว่า ๓๐ หน่วยงาน ณ ขณะนี้ ยังไม่ได้รับผลกระทบแต่อย่างใด

เจ้าหน้าที่ยังคงปฏิบัติงานตามปกติ มีเพียงอาคาร สำนักงานพัฒนาฝีมือแรงงาน สำนักงานจัดหางาน สำนักงานสรรพสามิต สำนักงานตรวจบัญชีสหกรณ์ และ สำนักงานสหกรณ์ ทั้ง ๕ แห่งอาศัยอยู่นอกอาคารศาลากลาง ซึ่งยังไม่ถูกน้ำท่วม และสามารถปฏิบัติงานได้ตามปกติ แต่ประชาชนที่จะมาใช้บริการ ไม่ได้รับความสะดวกเท่าที่ควร

ล่าสุด นายนิรันดร์ พงษ์สิทธิถาวร ผู้ว่าราชการจังหวัดบึงกาฬ สั่งการให้ สำนักงานจังหวัดบึงกาฬ จัดห้องภายในอาคาร ศาลากลางจังหวัดที่ว่างอยู่ ใช้เป็นศูนย์บริการชั่วคราว ของทั้ง ๔ หน่วยงาน เพื่ออำนวยความสะดวกและให้บริการแก่ประชาชน ได้ตามปกติ ส่วน สำนักงานพัฒนาฝีมือแรงงานยังสามารถติดต่อกับราชการได้ตามปกติ ทั้งนี้ขอให้ประชาชนอย่าตื่นตระหนก จากข่าวสารทางโซเชียลที่ว่าศาลากลางจังหวัดบึงกาฬถูกน้ำท่วม

ในตอนนี้มีเพียงลานจอดรถ และบ้านพักไม่กี่หลังเท่านั้น ประชาชนยังสามารถติดต่อกับราชการได้ตามปกติ ทุกวัน เวลาราชการเหมือนเดิม แต่อาจจะไม่ได้รับความสะดวกเรื่องการจอดรถเท่านั้น

ผู้สื่อข่าวรายงานว่าเพิ่มเติมว่า หนองกุดทิง เป็นพื้นที่ชุ่มน้ำสำคัญระดับโลก (พื้นที่แรมซาร์) แห่งที่ ๑๑ ของประเทศไทย มีพื้นที่ประมาณ ๑๖,๕๐๐ ไร่ ตั้งอยู่ทางทิศใต้ห่างจากตัวอำเภอเมืองบึงกาฬ เพียง ๕ กิโลเมตร และอยู่ห่างจากศาลากลางไม่ถึง ๑ กิโลเมตร มีรูปร่างคล้ายกับปีกผีเสื้อ กุดทิงเป็นพื้นที่รองรับน้ำจากตัวเมืองบึงกาฬ และอีกหลายตำบล มีระบบนิเวศที่เชื่อมต่อกับห้วยก้าแพงก่อนจะไหลลงสู่แม่น้ำโขง



แต่ปัจจุบันระดับน้ำในแม่น้ำโขงสูงสุดในรอบ ๑๒ ปี ทำให้น้ำโขงหนุนน้ำในหนองกุตทิ้ง จนเอ่อล้นไหลหลากเข้าท่วมพื้นที่โดยรอบอย่างหลีกเลี่ยงไม่ได้ (ผู้จัดการ)

น้ำท่วมทุกซั้วคนทั้งสัตว์ ระดมหญ้าแห้งเลี้ยงควายกว่าพันตัวใน ต.ท่าบ่อสงคราม

ปศุสัตว์นครพนมระดมหญ้าแห้งเลี้ยงควายช่วยเหลือเกษตรกรในพื้นที่ลุ่มน้ำสงครามเอ่อหลังถูกน้ำท่วมขาดแคลนอาหาร โดยเฉพาะ ต.ท่าบ่อสงครามเลี้ยงควายกันกว่า ๑,๐๐๐ ตัว ขณะน้ำโขงยังวิกฤตล้นตลิ่ง ลำน้ำอูน-ลำน้ำสงครามเพิ่มต่อเนื่อง

ผู้สื่อข่าวรายงานว่า ที่ จ.นครพนมระดับน้ำโขงยังอยู่ในระดับวิกฤต เข้าวันเดียวกันนี้วัดได้ที่ระดับประมาณ ๑๒.๕๕ เมตร ห่างจากจุดล้นตลิ่งที่ประมาณ ๔๕ เซนติเมตร คือที่ระดับประมาณ ๑๓ เมตร ส่งผลให้หลายพื้นที่ได้รับผลกระทบจากปัญหาน้ำโขงล้นตลิ่งเอ่อท่วมบ้านเรือน และพื้นที่การเกษตร

โดยเฉพาะพื้นที่อำเภอติดกับแม่น้ำโขง รวม ๔ อำเภอ ประกอบด้วย อ.บ้านแพง อ.ธาตุพนม อ.ท่าอุเทน และ อ.เมือง กำลังได้รับผลกระทบจากน้ำโขงล้นตลิ่ง ทางจังหวัดนครพนมได้เร่งประสานหน่วยงานเกี่ยวข้องนำเจ้าหน้าที่ลงพื้นที่สำรวจให้การช่วยเหลือ ส่วนการระบายน้ำสาขาลงแม่น้ำโขง ทั้งลำน้ำอูน ลำน้ำสงคราม และลำน้ำก่ำ ยังมีปัญหาสามารถระบายน้ำได้ช้าเนื่องจากระดับน้ำโขงหนุนสูงมาก

ขณะเดียวกัน ทางด้านปศุสัตว์นครพนมร่วมกับหน่วยงานเกี่ยวข้องได้ระดมนำหญ้าแห้งอัดแท่ง กว่า ๒๐๐ ฟ่อน ลงพื้นที่ไปแจกจ่ายให้เกษตรกรในพื้นที่ ต.ท่าบ่อสงคราม อ.ศรีสงคราม ที่กำลังประสบปัญหาความเดือดร้อนขาดแคลนอาหารสัตว์ เนื่องจากเป็นพื้นที่เลี้ยงกระบือจำนวนมาก มีกระบือมากกว่า ๑,๐๐๐ ตัวที่ขาดแคลนอาหาร เนื่องจากไม่สามารถปล่อยเลี้ยงตามธรรมชาติได้

เนื่องจากพื้นที่เลี้ยงสัตว์ถูกน้ำสงครามเอ่อท่วม ทำให้เกษตรกรต้องต้อนโค-กระบือ ไปเลี้ยงไว้บนเกาะที่สูง ทำให้บางรายต้องแบกภาระค่าใช้จ่าย ซื้อหญ้าอาหารสัตว์วันละกว่า ๑,๐๐๐ บาท มานานกว่า ๒ สัปดาห์ หากระดับน้ำยังไม่ลดจะส่งผลกระทบต่อหนัก เพราะหญ้าอาหารสัตว์ที่หน่วยงานราชการนำมาแจกจ่ายไม่เพียงพอ

ส่วนระดับน้ำสงคราม ลำน้ำอูนยังเพิ่มต่อเนื่อง ล่าสุดอยู่ที่ระดับประมาณ ๑๔.๕๐ เมตร เกินจุดวิกฤตประมาณ ๒ คาคว่า จะยังมีปัญหาเอ่อท่วมอีกนานเพราะระดับน้ำโขงยังสูง (ผู้จัดการ)

อ.บำเหน็จณรงค์น้ำเขื่อนลาคันคูล์เกินสปิลเวย์

นอก.บำเหน็จณรงค์ จ.ชัยภูมิ เผย น้ำในเขื่อนลาคันคูล์ เกินสปิลเวย์ ๕๕ ซม. ท่วม ๗ ต. สวน ไร่ นา ชาวบ้านจมนกว่า ๑๕,๐๐๐ ไร่

นายสุชาติ อยู่เจริญ นายอำเภอบำเหน็จณรงค์ จ.ชัยภูมิ เปิดเผยกับสำนักข่าว ไอ.เอ็น.เอ็น. ถึงสถานการณ์น้ำในเขื่อนลาคันคูล์ ว่า ขณะนี้ปริมาณน้ำเขื่อนลาคันคูล์ ซึ่งเป็นพื้นที่รับน้ำจากลำน้ำลาคันคูล์และลำน้ำสาขาต่างๆ มีปริมาณน้ำเพิ่มขึ้นมาอยู่ที่ ๔๘ ลบ.ม. จากขนาดความจุ ๔๒ ล้าน ลบ.ม. คิดเป็น ๑๑๐% ของความจุ ทำให้น้ำล้นสันสปิลเวย์อยู่ประมาณ ๕๕ ซม. และยังมีน้ำไหลหลากเข้าอ่างอย่างต่อเนื่องกว่า ๖ ล้าน ลบ.ม. ส่งผลให้น้ำยังไหลเข้าท่วมพื้นที่ลุ่มต่ำและพื้นที่การเกษตร ถนน บ้านเรือนประชาชนในพื้นที่ ๗ ตำบล ของ อ.บำเหน็จณรงค์ ได้แก่ ต.บ้านขวน ต.โคกเจริญ ต.บ้านเพชร ต.เกาะมะนาว ต.บ้านตาล ต.โคกเพชรพัฒนา ต.หัวทะเล ชาวบ้านความเดือดร้อน ๖๓ หมู่บ้าน ๒๐๘ หลัง พื้นที่การเกษตรได้รับความเสียหายกว่า ๑๕,๐๐๐ ไร่เบื้องต้น นายณรงค์ วุ่นซิ้ว ผู้ว่าราชการจังหวัดชัยภูมิ ได้ลงพื้นที่มอบสิ่งของช่วยเหลือและติดตามสถานการณ์อย่างใกล้ชิด นอกจากนี้ได้มีการตั้งศูนย์ปฏิบัติการเฉพาะกิจช่วยเหลือ/กู้ภัย ผู้ประสบภัยน้ำท่วมที่ว่าการอำเภอและที่สถานีตำรวจภูธรบำเหน็จณรงค์ เพื่อคอยอำนวยความสะดวกแก่ผู้ประสบภัยอีกด้วย

ทั้งนี้มียางานบริเวณหน้าวัดบ้านกุ่มโนนสังข์ ต.บ้านตาล ระดับน้ำประมาณ ๖๐-๙๐ ซม. รถเล็กไม่สามารถผ่านไปได้ จึงได้มีการนำรถกระบะมา รับ-ส่งเพื่ออำนวยความสะดวกประชาชน นอกจากนี้มียางานว่าบริเวณเส้นทางสาย ๒๐๕ ด่านขุนทด อ.บำเหน็จณรงค์ ไปลพบุรี ช่วงคำปิง - ไปบ้านกุดตะลาด มีฝนตกต่อเนื่องตั้งแต่เมื่อช่วงค่ำที่ผ่านมา ทำให้น้ำท่วมถนนดังกล่าวเพิ่มขึ้นเป็นระดับน้ำท่วมสูงประมาณ ๓๐ ซม. (ไอ เอ็น เอ็น)



เขื่อนเจ้าพระยาพร่องน้ำเหนือเขื่อน เตรียรับน้ำจากทางภาคเหนือ

เขื่อนเจ้าพระยา พร่องน้ำเหนือเขื่อน เตรียรับน้ำที่ไหลมาจากทางภาคเหนือ และฝนที่จะตกหนักในพื้นที่ภาคเหนือ และภาคกลาง ในสัปดาห์นี้

ผู้สื่อข่าวรายงานว่า เขื่อนเจ้าพระยา จังหวัดชัยนาท ได้เพิ่มการระบายท้ายเขื่อน เพื่อรองรับน้ำที่ไหลมาจากทางภาคเหนือ ซึ่งมีปริมาณเพิ่มขึ้นต่อเนื่อง รวมทั้งรองรับปริมาณน้ำฝนที่จะตกหนักในพื้นที่ภาคเหนือ และภาคกลาง ในช่วงสัปดาห์นี้ โดยเขื่อนเจ้าพระยา ได้เพิ่มการระบายน้ำขึ้นจากสัปดาห์ก่อน จาก ๓๕๕ ลูกบาศก์เมตรต่อวินาที เป็น ๕๙๙ ลูกบาศก์เมตรต่อวินาที ทำให้ระดับน้ำท้ายเขื่อน ที่ อ.สรรพยา เพิ่มขึ้นจากสัปดาห์ก่อนประมาณ ๑ เมตร ๕๐ เซนติเมตร อยู่ที่ระดับ ๙.๔๒ เมตร (รทก.)

ส่วนน้ำเหนือเขื่อนเจ้าพระยา เพิ่มขึ้น ๒ เซนติเมตร อยู่ที่ระดับ ๑๖.๐๒ เมตร (รทก.) โดยกรมชลประทานได้ผันน้ำเหนือเขื่อนเจ้าพระยา เข้าคลองชลประทาน ๒ ผังเจ้าพระยา รวม ๔๒๐ ลูกบาศก์เมตรต่อวินาที แบ่งเป็นฝั่งตะวันตก ๒๔๕ ลูกบาศก์เมตรต่อวินาที และฝั่งตะวันออก ๑๗๕ ลูกบาศก์เมตรต่อวินาที เพื่อลดปริมาณน้ำไหลผ่านเขื่อน

อย่างไรก็ตาม กรมชลประทานจะควบคุมระดับน้ำเหนือเขื่อนเจ้าพระยา ให้อยู่ในเกณฑ์ที่เหมาะสม และจะระบายน้ำท้ายเขื่อนไม่เกิน ๗๐๐ ลูกบาศก์เมตรต่อวินาที เพื่อไม่ให้ส่งผลกระทบต่อพื้นที่ริมตลิ่งท้ายเขื่อน (ผู้จัดการ)

น้ำท่วมชุมชนตลาดเก่ากบินทร์บุรีน้ำเพิ่มสูงต่อเนื่อง

ฝนกระหน่ำปราจีนบุรี ชุมชนตลาดเก่าระดับน้ำที่ท่วมเพิ่มพรวด กว่า ๘๐ ซม. ขณะที่อ่างเก็บน้ำนฤดินทรจินดาอ่างเหลือพื้นที่รับน้ำฝน

ความคืบหน้า หลังจากมีการพร่องน้ำเหนือเขื่อนท้ายลงสู่ต้นน้ำแม่น้ำแม่น้ำปราจีนบุรี หรือ ต้นน้ำบางปะกง ซึ่งเป็นจุดบรรจบกันระหว่างแควหนุมาน ที่น้ำไหลมาจากอุทยานแห่งชาติเขาใหญ่ อุทยานแห่งชาติทับลาน อุทยานแห่งชาติปางสีดา อ.นาดี กับแควพระประจักษ์ที่น้ำไหลมาจากเทือกเขาสอยดาว จ.สระแก้ว รวมกันเป็นต้นน้ำแม่น้ำปราจีนบุรี ส่งผลให้เกิดน้ำเอ่อล้นตลิ่งต้นน้ำแม่น้ำปราจีนบุรี - แควหนุมานเข้าท่วมชุมชนตลาดเก่า เทศบาลตำบลกบินทร์ อ.กบินทร์บุรี จ.ปราจีนบุรี ระดับน้ำล่าสุดสูงกว่า ๘๐ ซม. และมวลน้ำได้ขยายเป็นวงกว้างเอ่อล้นตลิ่งแม่น้ำปราจีนบุรีท่วมพื้นที่ ซึ่งจากการตรวจวัดระดับน้ำ ในต้นน้ำแม่น้ำปราจีนบุรี และ ในพื้นที่ชุมชนตลาดเก่า พบมวลน้ำที่ท่วม ได้เพิ่มระดับสูงขึ้นอย่างต่อเนื่อง โดยระดับในลำน้ำต้นน้ำแม่น้ำปราจีนบุรี ณ เวลาวิดิ ๑๘.๐๐น.(๒๘ ส.ค) มีระดับ อยู่ที่ ๙.๔๗ เซนติเมตร สูงมากกว่าระดับตลิ่ง จากการรายงานและสรุปสถานการณ์น้ำในพื้นที่จังหวัดปราจีนบุรี ยังมีปริมาณน้ำในพื้นที่ตลาดเก่า อ.กบินทร์บุรี มีปริมาณเพิ่มขึ้นอย่างต่อเนื่อง ผลจากปริมาณน้ำที่ไหลมาจากจังหวัดสระแก้ว ที่ผ่านการบริหารจัดการ ปล่องมาในปริมาณที่เหมาะสม ในขณะที่ปริมาณน้ำที่มาจากอ่างเก็บน้ำนฤดินทรจินดาได้ลดลงเนื่องจากได้ปิดประตูระบายน้ำ ตั้งแต่วันที่ ๒๕ ส.ค ๖๑ เป็นต้นมา เพื่อลดความกังวลของประชาชน ซึ่งอาจส่งผลให้ปริมาณน้ำในอ่างฯที่มีปริมาณจัดเก็บอยู่ขณะนี้ร้อยละ ๗๖.๑๔ หรือ ๒๒๔.๖๐ ล้านลบ.ม(ข้อมูล ๒๘ ส.ค.๒๕๖๑) ในขณะที่อ่างมีปริมาณที่จัดเก็บปกติที่ ๒๙๕ ล้าน ลบ.ม หากไม่ได้มีการระบายจะเกิดการสะสมจนเกินจุดควบคุมที่ไม่ให้เกินร้อยละ ๘๐ ของปริมาณจัดเก็บคงเหลือพื้นที่ไว้รองรับน้ำฝนตลอดระยะฤดูฝน

อย่างไรก็ตาม ประมาณวันที่ ๑-๒ ก.ย ๖๑ จะพิจารณาความเหมาะสมในการระบายน้ำออกโดยจะประมวลน้ำภาพรวมทั้งหมดก่อน ซึ่งปริมาณน้ำที่ไหลจากอำเภอกบินทร์บุรีที่มีปริมาณเพิ่มขึ้น ได้ไหลมาสมทบกับน้ำที่มาจากแม่น้ำประจักษ์นครนายก ซึ่งไม่มีสถานีวัดระดับน้ำทำให้ไม่สามารถคาดการณ์ปริมาณการเพิ่มขึ้นของน้ำในเขตพื้นที่อำเภอเมือง อำเภอบ้านสร้างและท้ายได้อย่างแม่นยำ ซึ่งจะต้องบริหารจัดการแก้ปัญหาวันต่อวันขึ้นอยู่กับปริมาณน้ำฝนที่ตกแต่ละวันด้วย (ไอ เอ็น เอ็น)

น้ำจากคลองพระปรังไหลบ่าเข้าท่วมบ้านเรือนประชาชนในเขตตัวเมืองสระแก้วแล้ว

นายอำเภอเมืองสระแก้ว พร้อมผู้นำท้องถิ่นเร่งลงพื้นที่ให้ความช่วยเหลือชาวบ้านใน ต.โคกปี่ฆ้อง อ.เมือง จ.สระแก้ว หลังน้ำจากคลองพระปรัง ไหลบ่าท่วมบ้านเรือนประชาชน และไร่นาสัมปทาน

นายธีระชัย ลิ่มประสิทธิ์ศักดิ์ นายอำเภอเมืองสระแก้ว พร้อมด้วยผู้ใหญ่บ้าน ม.๕ ต.โคกปี่ฆ้อง อ.เมือง จ.สระแก้ว ได้เดินทางลงพื้นที่ ต.โคกปี่ฆ้อง เพื่อตรวจสอบสถานการณ์น้ำในพื้นที่ หลังได้รับรายงานน้ำจากคลองพระปรัง ได้ล้นตลิ่ง และไหลบ่าเข้าท่วมบ้านเรือนประชาชนภายในหมู่บ้านท่าศาลา ม.๖ และบ้านวังจั่น ม.๕ จนทำให้รถเล็กไม่สามารถสัญจรเข้าออกได้เนื่องจากระดับน้ำท่วมสูงกว่า ๓๐-๕๐ เซนติเมตร เจ้าหน้าที่กู้ภัยมูลนิธิสว่างสระแก้ว ต้องจัดหาเรือท้องแบน และอุปกรณ์เข้าไปช่วยเหลือประชาชน



นอกจากนั้น ยังได้รับรายงานว่า ไร้มันสำปะหลังที่อยู่บริเวณโดยรอบยังถูกน้ำท่วมขัง จนต้องเร่งเก็บเกี่ยวภายใน ๓ วัน เพื่อป้องกันไม่ให้เกิดการเน่าเสีย

ทั้งนี้ ยังมีรายงานเพิ่มเติมอีกว่า ปัญหา น้ำท่วมขังใน ต.โคกปี่ฆ้อง อ.เมือง จ.สระแก้ว เกิดขึ้นหลังจากมีฝนตกติดต่อกันหลายวัน ประกอบกับเส้นทางน้ำของคลองพระปรัง ยังเป็นพื้นที่รับน้ำจากอ่างเก็บน้ำพระปรัง และอ่างเก็บน้ำท่ากระบาก อีกด้วย

นายวงศกร ไยโรสง ผู้ใหญ่บ้าน ม.๕ บ้านวังจั่น ต.โคกปี่ฆ้อง กล่าวว่า ที่ผ่านมานี้ไม่เคยเกิดน้ำท่วมในลักษณะเช่นนี้มาก่อน แต่เนื่องจากเส้นทางน้ำผ่านคลองพระปรัง ได้ไหลเอ่อเข้าท่วมบ้านเรือนของประชาชน และยังไหลเข้าท่วมโรงงานผลิตไฟฟ้าโซลาร์เซลล์ ที่มีท่อระบายน้ำตกลงส่งผลให้สามารถระบายน้ำได้เพียงร้อยละ ๕๐ ของน้ำที่เคยระบายได้ ซึ่งตนเองได้เคยแจ้งปัญหาดังกล่าวให้ทางอำเภอได้รับทราบ เพื่อให้มีการแก้ไขแล้ว

อย่างไรก็ตาม จากการตรวจสอบข้อมูลสภาพอ่างเก็บน้ำ ประจำวันที่ ๒๗ ส.ค.๒๕๖๑ ของโครงการชลประทานสระแก้ว แจ้งว่า อ่างเก็บน้ำพระปรัง มีปริมาณน้ำอยู่ที่ ๗๖.๖๔ ล้าน ลบ.ม. ระบายออกวันละ ๑๖๕,๑๒๐ ลบ.ม. ส่วนอ่างเก็บน้ำท่ากระบาก มีปริมาณน้ำ ๖.๘ ล้าน ลบ.ม. ระบายออกวันละ ๖๙,๐๐๐ ลบ.ม. (ผู้จัดการ)

เร่งระบายน้ำท่วมขังพื้นที่ลุ่มต่ำเพชรบุรี

กรมชลฯ เร่งระบายน้ำท่วมขังพื้นที่ลุ่มต่ำอำเภอเมืองและอำเภอบ้านแหลม พร้อมระดมเครื่องสูบน้ำ-เรือผลักดันน้ำออกจากพื้นที่

ดร.ทองเปลว กองจันทร์ อธิบดีกรมชลประทาน เปิดเผยว่า ปัจจุบัน (๒๘ ส.ค. ๖๑) ระดับน้ำในเขื่อนแก่งกระจานลดลงอย่างต่อเนื่อง มีปริมาณน้ำในอ่างฯ ๗๕๔ ล้าน ลบ.ม. คิดเป็นร้อยละ ๑๐๖ ของความจุอ่างฯ แนวโน้มระดับน้ำลดลง ทำการหมุนวนน้ำหน้าเขื่อนเพชรและตัดเข้าระบบชลประทานฝั่งซ้าย-ฝั่งขวา รวม ๖๒ ลบ.ม./วินาที และผันเข้าคลองระบาย D.๙ ในอัตรา ๒๖ ลบ.ม./วินาที ทำให้มีปริมาณน้ำผ่านเขื่อนเพชร ลงสู่แม่น้ำเพชรบุรีในอัตราประมาณ ๑๑๒.๕๒ ลบ.ม./วินาที

จังหวัดเพชรบุรี ในเขตเทศบาลเมืองเพชรบุรีสถานการณ์น้ำท่วมได้กลับเข้าสู่ภาวะปกติตั้งแต่วันที่ ๒๕ สิงหาคม ๒๕๖๑ แล้ว คงเหลือพื้นที่ช่วงปลายของแม่น้ำเพชรบุรี ก่อนออกสู่ทะเลมีพื้นที่ได้รับผลกระทบจากปริมาณน้ำในแม่น้ำเพชรบุรีสูงขึ้นในพื้นที่ ๖ ตำบล ใน ๒ อำเภอ ได้แก่ ตำบลบ้านกุ่ม อำเภอเมืองเพชรบุรี และตำบลบ้านแหลม บางครก ทำร้าย ทำร้ายออกบางขุนไทร อำเภอบ้านแหลม ประกอบกับในช่วงเวลาที่มีน้ำทะเลหนุนสูง จะมีน้ำล้นผ่านชุมชนในพื้นที่ลุ่มต่ำ และไหลเข้าไปยังพื้นที่การเกษตร ขณะนี้ กรมชลประทานได้ระดมเครื่องสูบน้ำจำนวน ๖ เครื่อง เครื่องผลักดันน้ำจำนวน ๒๘ เครื่อง และเรือผลักดันน้ำของกองทัพเรือและหน่วยบัญชาการทหารพัฒนาอีก ๒๖ ลำ เร่งระบายน้ำออกจากพื้นที่ที่ได้รับผลกระทบ ให้ประชาชนและเกษตรกรได้รับความเดือดร้อนให้น้อยที่สุด (ไอ เอ็น เอ็น)

