



รายงานการเฝ้าระวังติดตามสถานการณ์น้ำ ๒๔ ชั่วโมง

ศูนย์ป้องกันวิกฤติน้ำ กรมทรัพยากรน้ำ กระทรวงทรัพยากรธรรมชาติและสิ่งแวดล้อม
โทรศัพท์ ๐ ๒๒๘๘ ๖๖๓๑ โทรสาร ๐ ๒๒๘๘ ๖๖๒๙ <http://www.dwr.go.th>

รายงานฉบับที่ ๔๘๒/๒๕๖๑

เวลา ๑๕.๐๐น.

วันที่ ๓๐ สิงหาคม ๒๕๖๑

เรื่อง รายงานการเฝ้าระวังติดตามสถานการณ์น้ำ ๒๔ ชั่วโมง

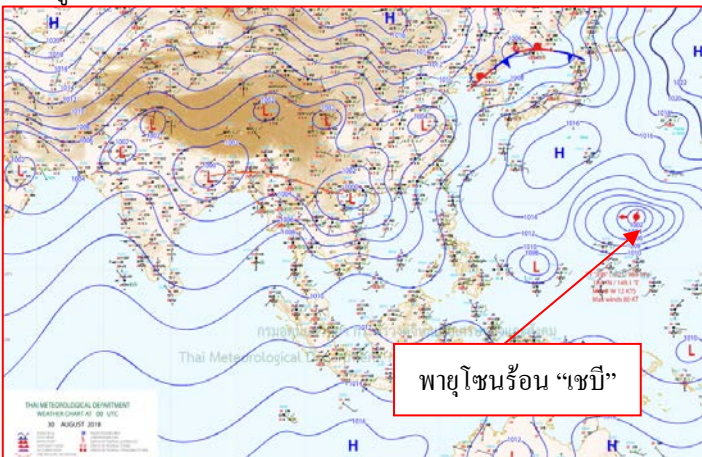
เรียนร.ม.ท.ส. เลขานุการ ร.ม.ท.ส.ปท.ท.ส. รอง ปท.ท.ส. อท.น. รอง อท.น. และหน่วยงานที่เกี่ยวข้อง

กรมทรัพยากรน้ำขอรายงานการเฝ้าระวังและติดตามสถานการณ์น้ำ ประจำวันที่ ๓๐ สิงหาคม ๒๕๖๑ ดังนี้

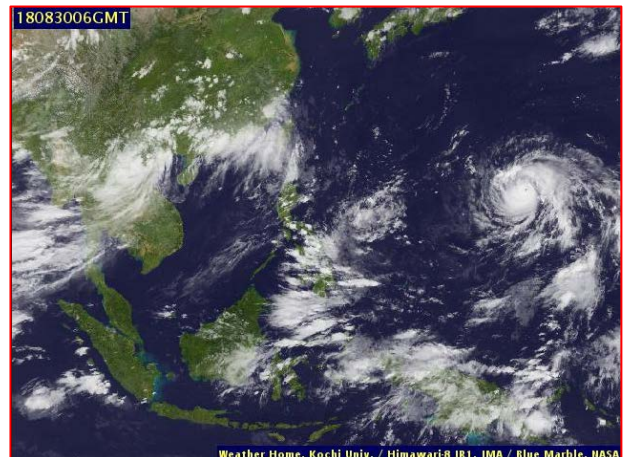
๑. สภาวะอากาศ เวลา ๑๒.๐๐ น. (ที่มา: กรมอุตุนิยมวิทยา)

พยากรณ์อากาศ ๒๔ ชั่วโมงข้างหน้า ประเทศไทยตอนบนมีฝนตกต่อเนื่อง และมีฝนตกหนักบางพื้นที่บริเวณภาคเหนือ ภาคตะวันออกเฉียงเหนือ ภาคกลาง และภาคตะวันออก ขอให้ประชาชนในบริเวณภาคเหนือตอนบน และภาคตะวันออกเฉียงเหนือตอนบน ระวังอันตรายจากฝนตกหนักและฝนตกสะสม ที่ทำให้เกิดน้ำท่วมฉับพลัน น้ำป่าไหลหลาก และดินโคลนถล่มไว้ด้วย

สำหรับทะเลอันดามันมีคลื่นสูงประมาณ ๒ เมตร บริเวณที่มีฝนฟ้าคะนองคลื่นสูงมากกว่า ๒ เมตร ส่วนอ่าวไทยตอนบนมีคลื่นสูง ๑-๒ เมตร ขอให้ชาวเรือเดินเรือด้วยความระมัดระวัง

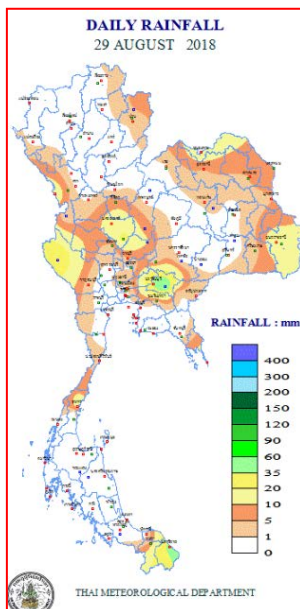


แผนที่อากาศ วันที่ ๓๐ ส.ค. ๒๕๖๑ เวลา ๐๗.๐๐น.



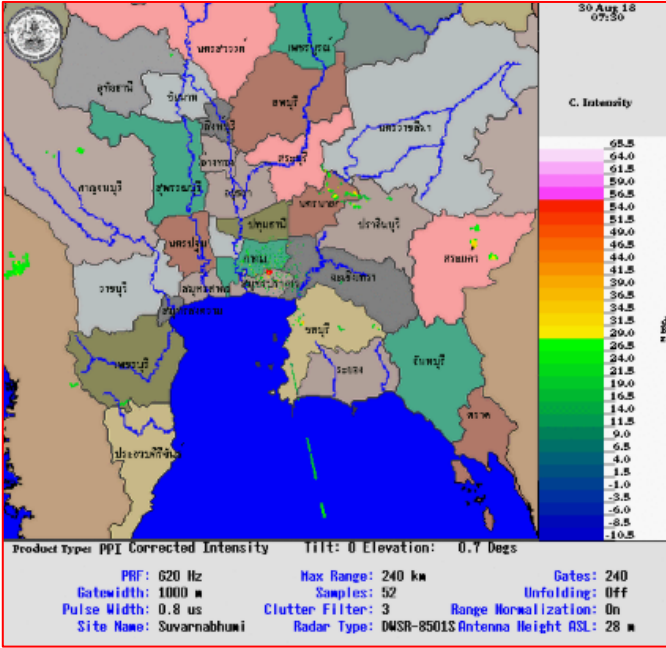
ภาพถ่ายดาวเทียม วันที่ ๓๐ ส.ค. ๒๕๖๑ เวลา ๑๓.๐๐น.

๒. ปริมาณฝนสะสม ณ เวลา ๐๗.๐๐ น. (เมื่อวาน) - ๐๗.๐๐ น. (วันนี้) (ที่มา: กรมอุตุนิยมวิทยา)

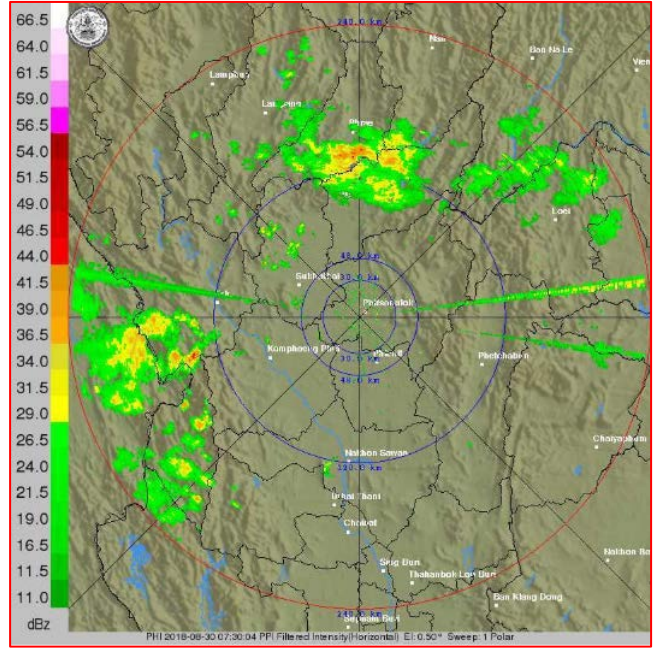


จุดตรวจวัด	ปริมาณฝน (มม.)
จ.ปราจีนบุรี (กบินทร์บุรี)	๕๒.๘
จ.กาญจนบุรี (ทองผาภูมิ)	๓๐.๘
จ.นครนายก	๒๙.๔
จ.นครสวรรค์ (ตากฟ้า สกษ.)	๒๓.๗
จ.ตราด	๑๙.๗
จ.ตาก (แม่สอด)	๑๗.๗
จ.อุบลราชธานี (ศูนย์ฯ)	๑๖.๖

๓.เรดาร์ตรวจอากาศ ณ วันที่ ๓๐ สิงหาคม ๒๕๖๑ (ที่มา: กรมอุตุนิยมวิทยา)



สถานีสุวรรณภูมิ เวลา ๑๔.๓๐ น.



สถานีพิษณุโลก เวลา ๑๔.๓๐ น.

จากเรดาร์ตรวจอากาศจะพบว่ามีกกลุ่มเมฆฝนกระจายทั่วทุกภาคของประเทศไทย

๔.สถานการณ์น้ำในอ่างเก็บน้ำขนาดใหญ่ ณ วันที่ ๓๐ สิงหาคม ๒๕๖๑ (ที่มา: กรมชลประทาน)

สภาพน้ำในอ่างเก็บน้ำขนาดใหญ่ปริมาณน้ำในอ่างฯ ๕๓,๔๒๙ ล้าน ลบ.ม. คิดเป็นร้อยละ ๗๕ (ปริมาณน้ำใช้การได้ ๒๙,๘๘๕ ล้าน ลบ.ม. คิดเป็นร้อยละ ๖๓) ปริมาณน้ำในอ่างฯ เทียบกับปี ๒๕๖๐ (๔๗,๕๗๘ ล้าน ลบ.ม. คิดเป็นร้อยละ ๖๓) มากกว่าปี ๒๕๖๐ จำนวน ๕,๘๕๑ ล้าน ลบ.ม. ปริมาณน้ำไหลลงอ่างฯ จำนวน ๔๒๖.๑๕ ล้าน ลบ.ม. ปริมาณน้ำระบาย จำนวน ๒๕๘.๓๙ ล้าน ลบ.ม. สามารถรับน้ำได้อีก ๑๗,๕๔๑ ล้าน ลบ.ม.

อ่างเก็บน้ำ	ปริมาณน้ำในอ่าง		ปริมาณน้ำใช้การได้		ปริมาณน้ำไหลลงอ่าง		ปริมาณน้ำระบาย		ปริมาณน้ำรับได้อีก (ล้าน ม. ^๓) (ความจุที่ รนส.- ปริมาณน้ำปัจจุบัน)
	ปริมาณ (ล้าน ม. ^๓)	% น้ำเก็บกัก	ปริมาณ (ล้าน ม. ^๓)	% น้ำใช้การ	วันนี้ (ล้าน ม. ^๓)	เมื่อวาน (ล้าน ม. ^๓)	วันนี้ (ล้าน ม. ^๓)	เมื่อวาน (ล้าน ม. ^๓)	
๑.ภูมิพล	๘,๑๔๖	๖๑	๔,๓๔๖	๔๕	๒๖.๓๘	๒๔.๑๖	๘.๐๐	๘.๐๐	๕,๓๑๖
๒.สิริกิติ์	๗,๒๐๖	๗๖	๔,๓๕๖	๖๕	๕๗.๙๗	๖๒.๓๗	๓๐.๐๗	๓๐.๐๐	๓,๓๐๒
๓.จุฬารัตน์	๑๐๑	๖๑	๖๔	๕๐	๐.๘๓	๑.๐๕	๐.๐๐	๐.๐๐	๘๐
๔.อุบลรัตน์	๖๗๓	๒๘	๙๒	๕	๒.๒๗	๑.๓๔	๓.๐๗	๒.๐๔	๓,๙๖๗
๕.ลำปาง	๑,๒๙๐	๖๕	๑,๑๙๐	๖๓	๑๘.๔๒	๒๕.๒๖	๑๖.๑๒	๑๖.๐๖	๑,๑๖๐
๖.สิรินธร	๑,๒๔๓	๖๓	๔๑๒	๓๖	๑๗.๖๑	๒๙.๔๗	๓.๙๓	๓.๐๐	๗๒๓
๗.ป่าสักชลสิทธิ์	๓๕๒	๓๗	๓๔๙	๓๗	๕๗.๕๐	๕๗.๓๖	๓๔.๖๑	๓๔.๖๑	๖๐๘
๘.ศรีนครินทร์	๑๕,๐๒๕	๙๐	๕,๗๖๐	๗๗	๖๑.๒๗	๕๗.๖๗	๒๑.๙๓	๒๐.๙๖	๓,๗๔๕
๙.วชิราลงกรณ์	๘,๒๙๖	๙๔	๕,๒๘๔	๙๐	๙๔.๓๑	๘๖.๗๐	๕๒.๓๑	๕๒.๒๗	๒,๗๐๔
๑๐.ขุนด่านปราการชล	๑๙๔	๘๗	๑๙๐	๘๗	๖.๗๓	๘.๓๗	๙.๖๔	๑๐.๒๑	๓๑
๑๑.รัชชประภา	๔,๘๘๖	๘๗	๓,๕๓๕	๘๒	๑๑.๙๕	๑๓.๕๕	๒๔.๘๘	๒๔.๘๔	๑,๒๕๘
๑๒.บางบาล	๗๓๐	๕๐	๔๕๔	๓๙	๒.๔๘	๑.๗๐	๔.๙๓	๔.๙๙	๘๖๐

๕. สถานการณ์น้ำในประเทศ ณ วันที่ ๒๗ - ๓๐ สิงหาคม ๒๕๖๑ (ที่มา: กรมชลประทาน)

สถานี	แม่น้ำ	อำเภอ	จังหวัด	ระดับตลิ่ง (ม.รทก.)	ระดับน้ำ (ม.รทก.)				แนวโน้ม	เปรียบเทียบระดับตลิ่ง
					จันทร์	อังคาร	พุธ	พฤหัสบดี		
					๒๗ ส.ค.	๒๘ ส.ค.	๒๙ ส.ค.	๓๐ ส.ค.		
P.๑	ปิง	เมือง	เชียงใหม่	๓.๗๐	๑.๕๙	๑.๗๖	๑.๗๑	๑.๖๑	ลดลง	-๒.๐๙
W.๑C	วัง	เมือง	ลำปาง	๕.๒๐	๐.๔๖	๐.๓๙	๐.๑๖	๐.๒๓	เพิ่มขึ้น	-๔.๙๗
Y.๑๖	ยม	บางระกำ	พิษณุโลก	๗.๓๐	๕.๘๐	๕.๙๑	๕.๙๘	๖.๐๔	เพิ่มขึ้น	-๑.๒๔
N.๗A	น่าน	เมือง	พิจิตร	๙.๘๗	๗.๓๖	๗.๕๖	๗.๖๗	๗.๘๕	เพิ่มขึ้น	-๓.๓๓
C.๒	เจ้าพระยา	เมือง	นครสวรรค์	๒๖.๒๐	๒๐.๕๕	๒๐.๖๔	๒๐.๘๑	๒๐.๙๙	เพิ่มขึ้น	-๕.๒๑
C.๑๓	เจ้าพระยา	สรรพยา	ชัยนาท	๑๖.๓๔	๙.๔๒	๙.๖๐	๙.๖๐	๙.๘๘	เพิ่มขึ้น	-๖.๔๖
M.๖A	มูล	สตึก	บุรีรัมย์	๖.๐๐	๐.๐๘	๐.๐๗	๐.๐๖	๐.๐๕	ลดลง	-๕.๙๕
M.๗	มูล	เมือง	อุบลราชธานี	๗.๐๐	๕.๐๙	๕.๑๖	๕.๑๘	๕.๑๒	ลดลง	-๑.๘๘
M.๑๙๑	ลำตะคอง	เมือง	นครราชสีมา	๓.๐๐	๑.๑๙	๑.๑๙	๑.๑๔	๑.๐๓	ลดลง	-๑.๙๗
M.๖๙	ลำเซบก	ตระการพืชผล	อุบลราชธานี	๗.๓๐	๗.๔๘	๗.๓๘	๗.๑๐	๖.๗๐	ลดลง	-๐.๖
X.๖๔	คลองท่าแซะ	ท่าแซะ	ชุมพร	๑๗.๑๓	๙.๐๖	๙.๐๕	๘.๕๑	๘.๐๔	ลดลง	-๙.๐๙
X.๑๔๙	คลองกลาย	นบพิตำ	นครศรีธรรมราช	๓๓.๙๖	๒๙.๐๖	๒๙.๐๕	๒๙.๐๔	๒๙.๐๓	ลดลง	-๔.๙๓
X.๒๗๔	แม่น้ำโก-ลก	แว้ง	นราธิวาส	๒๔.๑๘	๑๘.๔๙	๑๘.๔๘	๑๙.๒๑	๑๘.๕๔	ลดลง	-๕.๖๔
X.๓๗A	แม่น้ำตาปี	พระแสง	สุราษฎร์ธานี	๑๐.๗๖	๘.๗๕	๘.๓๙	๘.๐๒	๗.๗๐	ลดลง	-๓.๐๖

*** ยังไม่ได้รับรายงาน

๖. สถานการณ์น้ำในพื้นที่ลุ่มน้ำโขง ณ วันที่ ๒๙ สิงหาคม ๒๕๖๑ (ที่มา: Mekong River Commission (MRC))

สถานี	ปริมาณฝน ๒๔ ชม. (มม)	ระดับอ้างอิง (ม.รทก.)	ระดับตลิ่ง (ม.)	ระดับน้ำ (ม.) ๒๙ ส.ค.	เปรียบเทียบระดับตลิ่ง	ระดับน้ำคาดการณ์ (ม.)			แนวโน้ม
						๓๐ ส.ค.	๓๑ ส.ค.	๑ ก.ย.	
อ.เชียงแสน จ.เชียงราย	๐.๐	๓๕๗.๑๑๐	๑๒.๘๐	๕.๓๑	-๗.๔๙	๕.๐๖	๔.๘๙	๔.๘๑	ลดลง
อ.เชียงคาน จ.เลย	๐.๐	๑๙๔.๑๑๘	๑๖.๐๐	๑๒.๗๔	-๓.๒๖	๑๒.๙๑	๑๒.๘๑	๑๒.๖๕	ลดลง
อ.เมือง จ.หนองคาย	๐.๖	๑๕๓.๖๔๘	๑๒.๒๐	๑๑.๔๐	-๐.๘	๑๐.๘๐	๑๑.๐๒	๑๐.๘๖	ลดลง
อ.เมือง จ.นครพนม	๒.๔	๑๓๐.๙๖๑	๑๒.๐๐	๑๒.๖๑	๐.๖๑	๑๒.๖๔	๑๒.๖๖	๑๒.๕๒	ล้นตลิ่ง
อ.เมือง จ.มุกดาหาร	๗.๐	๑๒๔.๒๑๙	๑๒.๕๐	๑๒.๘๔	๐.๓๔	๑๒.๘๖	๑๒.๘๘	๑๒.๘๙	ล้นตลิ่ง
อ.โขงเจียม จ.อุบลราชธานี	๐.๘	๘๙.๐๓๐	๑๔.๕๐	๑๕.๐๑	๐.๕๑	๑๕.๑๖	๑๕.๒๖	๑๕.๓๔	ล้นตลิ่ง

๖. สถานการณ์เตือนภัย Early Warning ณ วันที่ ๓๐ สิงหาคม ๒๕๖๑ (ที่มา: สำนักวิจัย พัฒนาและอุทกวิทยา กรมทรัพยากรน้ำ)

[เวลา ๐๘.๐๐ น. - ๑๕.๐๐ น. (วันนี้)]

การแจ้งเตือน	สถานี	การแจ้งเตือน
เตือนสีแดง (อพยพ)	-	-
เตือนสีเหลือง (เตือนภัย)	-	-
เตือนสีเขียว (เฝ้าระวัง)	-	-

๗. สถานการณ์ธรณีพิบัติภัย ณ วันที่ ๓๐ สิงหาคม ๒๕๖๑ (ที่มา : กรมทรัพยากรธรณี)

เนื่องจากช่วงหลายวันที่ผ่านมาในพื้นที่เสี่ยงภัยดินถล่ม มีฝนตกต่อเนื่อง และมีปริมาณน้ำฝนสะสมมาหลายวัน โดยเฉพาะภาคเหนือ บริเวณจังหวัดแม่ฮ่องสอน ตาก เชียงใหม่ เชียงราย พะเยา น่าน ลำปาง ลำพูน แพร่ อุตรดิตถ์ พิษณุโลก และเพชรบูรณ์ ภาคตะวันออกเฉียงเหนือ บริเวณจังหวัดเลย อุดรธานี ชัยภูมิ และหนองคาย ภาคกลาง บริเวณจังหวัดกาญจนบุรี สระบุรี นครนายก ลพบุรี ภาคตะวันออก บริเวณจังหวัดปราจีนบุรี ฉะเชิงเทรา จันทบุรี และตราด และภาคใต้ บริเวณจังหวัดชุมพร และระนอง ศูนย์ปฏิบัติการธรณีพิบัติภัย จึงได้ทำการเฝ้าระวังและติดตามสถานการณ์พิบัติภัยดินถล่มและน้ำป่าไหลหลากเป็นพิเศษ และจะได้ทำการแจ้งอาสาสมัครเครือข่ายในพื้นที่เสี่ยงภัยต่อไป

๘. เหตุการณ์วิกฤตน้ำปัจจุบัน ณ วันที่ ๓๐ สิงหาคม ๒๕๖๑ [เวลา ๐๘.๐๐ น. - ๑๕.๐๐ น. (วันนี้)]

จ.หนองคาย - น้ำโขงสูง ฝนตกไม่หยุด น้ำป่าไหลเข้าท่วมโรงเรียนในอำเภอรันทนาปี ๒ โรง ครูต้องย้ายนักเรียนขึ้นไปเรียนบนชั้น ๒ ของอาคาร และต้องดูแลนักเรียนใกล้ขีด หากระดับน้ำท่วมสูงขึ้นอีก อาจจะต้องปิดเรียน

ผู้สื่อข่าวรายงานว่า ระดับน้ำในแม่น้ำโขงที่ไหลผ่านจังหวัดหนองคายเริ่มลดลงอย่างต่อเนื่อง แต่ยังคงมีระดับที่สูง ล่าสุดระดับน้ำโขงวัดที่สวนอุทกวิทยาหนองคาย กรมทรัพยากรน้ำ เมื่อเวลา ๑๕.๐๐ น.วันนี้ (๒๙ ส.ค.) มีระดับอยู่ที่ ๑๑.๒๓ เมตร ต่ำกว่าระดับวิกฤตและระดับแจ้งเตือนแล้ว

๙. สถานการณ์อุทกภัย ณ วันที่ ๓๐ สิงหาคม ๒๕๖๑ (ที่มา : กรมป้องกันและบรรเทาสาธารณภัย)

อุทกภัย

สถานการณ์อุทกภัย จากอิทธิพลพายุโซนร้อน “เบบินคา” (BEBINCA) และ มรสุมตะวันตกเฉียงใต้ ตั้งแต่วันที่ ๑๗-๒๘ ส.ค. ๖๑ ทำให้เกิดน้ำท่วมฉับพลัน น้ำป่าไหลหลาก น้ำล้นตลิ่ง และดินถล่ม ในพื้นที่ ๑๕ จังหวัด (น่าน เชียงราย ลำปาง พะเยา เชียงใหม่ แม่ฮ่องสอน เพชรบูรณ์ หนองคาย นครพนม บึงกาฬ เพชรบุรี สกลนคร ลพบุรี นครนายก ชัยภูมิ) ๗๘ อำเภอ ๓๐๔ ตำบล ๑,๕๗๓ หมู่บ้าน ประชาชนได้รับผลกระทบ ๓๓,๘๐๕ ครัวเรือน ๑๐๖,๐๘๑ คน ผู้เสียชีวิต ๔ ราย (พะเยา น่าน เชียงราย หนองคาย) สถานการณ์คลี่คลายแล้ว ๗ จังหวัด (น่าน ลำปาง พะเยา เชียงใหม่ แม่ฮ่องสอน เพชรบูรณ์ หนองคาย) ปัจจุบันยังคงมีสถานการณ์ในพื้นที่ ๘ จังหวัด (นครพนม บึงกาฬ เพชรบุรี เชียงราย สกลนคร ลพบุรี นครนายก ชัยภูมิ) ๓๑ อำเภอ ๑๑๓ ตำบล ๘๑๔ หมู่บ้าน ประชาชนได้รับผลกระทบ ๑๓,๕๒๙ ครัวเรือน ๓๙,๙๙๙ คน

๑๐. การคาดหมายลักษณะอากาศ ๗ วันข้างหน้า (ระหว่างวันที่ ๓๐ สิงหาคม - ๕ กันยายน ๒๕๖๑)

ช่วงวันที่ ๓๐-๓๑ ส.ค. ๖๑ บริเวณประเทศไทยตอนบนมีฝนตกต่อเนื่อง และมีฝนตกหนักบางแห่งบริเวณภาคเหนือ ภาคตะวันออกเฉียงเหนือ และภาคตะวันออก ส่วนภาคใต้มีฝนลดลง ส่วนในช่วงวันที่ ๑ - ๕ ก.ย. ๖๑ บริเวณประเทศไทยตอนบนมีปริมาณฝนลดลง ส่วนภาคใต้มีฝนเพิ่มขึ้น

ช่วงวันที่ ๓๐-๓๑ ส.ค. ๖๑ ขอให้ประชาชนบริเวณภาคเหนือ และภาคตะวันออกเฉียงเหนือ ระวังผลกระทบจากฝนตกหนักและฝนที่ตกสะสมต่อเนื่อง ซึ่งอาจทำให้เกิดน้ำท่วมฉับพลัน น้ำป่าไหลหลาก น้ำล้นตลิ่ง และดินโคลนถล่ม ไว้ด้วย

๑๑. โครงการพัฒนาแหล่งน้ำ (กรมทรัพยากรน้ำ ข้อมูล ณ วันที่ ๒๔ สิงหาคม ๒๕๖๑)

ลำดับที่	ชื่อโครงการ	พื้นที่ดำเนินการ				ความจุเก็บกัก (ล้าน ลบ.ม.)	ปริมาณปัจจุบัน (ล้าน ลบ.ม.)
		ตำบล	อำเภอ	จังหวัด	ลุ่มน้ำหลัก		
๑	โครงการอนุรักษ์ฟื้นฟูแหล่งน้ำห้วยไม้เต็ง		บ้านคา,สวนผึ้ง	ราชบุรี	แม่กลอง	วางท่อผันน้ำ	-
๒	โครงการอนุรักษ์ฟื้นฟูแหล่งน้ำหนองเขมหลวง	ต.แม่ปู	แม่พริก	ลำปาง	วัง	๒.๖๙	๐.๒๗
๓	โครงการอนุรักษ์ฟื้นฟูแหล่งน้ำทุ่งกระเต็น	เยี้ยปราสาท,ท่าโพธิ์, ทุ่งกระเต็น, ทุ่งตาด	หนองกี่	บุรีรัมย์	มูล	๘.๖๓	๔.๙๓
๔	โครงการอนุรักษ์ฟื้นฟูแหล่งน้ำบึงจิว (บึงจิว)	ธงธานี,บึงนคร	ธวัชบุรี	ร้อยเอ็ด	ชี	๔.๘๖	๔.๘๖
๕	โครงการอนุรักษ์ฟื้นฟูแหล่งน้ำหนองต้นดอย	สามเงา,ยกกระบัตร	สามเงา	ตาก	วัง	๕.๕๐	๕.๕๐
๖	โครงการอนุรักษ์ฟื้นฟูแหล่งน้ำหนองบัวพระเจ้าหลวง	เชิงดอย	ดอยสะเก็ด	เชียงใหม่	ปิง	๐.๔๕	๐.๔๕
๗	โครงการอนุรักษ์ฟื้นฟูแหล่งน้ำคลองพระปรัง		กบินทร์บุรี	ปราจีนบุรี	ปราจีนบุรี	ก่อสร้างฝาย	-
๘	โครงการอนุรักษ์ฟื้นฟูแหล่งน้ำหนองบัวลอย	แม่ยม	เมือง	แพร่	ยม	๒.๕๐	๒.๕๐
๙	โครงการอนุรักษ์ฟื้นฟูแหล่งน้ำคลองหลุมทองกลาง	สิงหนาท	ลาดบัวหลวง	พระนครศรีอยุธยา	เจ้าพระยา	-	-
๑๐	โครงการอนุรักษ์ฟื้นฟูแหล่งน้ำบึงสีไฟ		เมือง	พิจิตร	น่าน	๐.๖๐	๐.๖๐
๑๑	โครงการอนุรักษ์ฟื้นฟูแหล่งน้ำพื้นที่บางระกำ		บางระกำ	พิษณุโลก	ยม	๒.๐๑	๒.๐๑
๑๒	โครงการอนุรักษ์ฟื้นฟูแหล่งน้ำห้วยหลวง-หนองหายฯ		กุมภวาปี	อุดรธานี	ชี	๑๐๗.๘๗	๙๑.๘๔
๑๓	โครงการอนุรักษ์ฟื้นฟูแหล่งน้ำโครงการลำน้ำอิง		แม่ใจ,เมือง	พะเยา	โขง	๑.๐๓	๑.๑๘
๑๔	โครงการอนุรักษ์ฟื้นฟูแหล่งน้ำหนองลาดควาย	นาแต่	คำตากล้า	สกลนคร	โขง	๓.๔๕	๔.๙๓
๑๕	โครงการอนุรักษ์ฟื้นฟูแหล่งน้ำแจะแหม (พื้นที่แก้มลิงบึงเชียงตึก)	แจะแหม,ในเมือง	เมือง	อุบลราชธานี	มูล	๒.๐๐	๑.๓๔
	รวม					๑๔๑.๕๙	๑๒๐.๔๑

๑๒. การช่วยเหลือเพื่อบรรเทาสถานการณ์อุทกภัย (กรมทรัพยากรน้ำ)

สรุปการสูบน้ำ และบริการน้ำดื่ม เพื่อช่วยเหลือสถานการณ์ภัยแล้งและอุทกภัยตั้งแต่ ๑ มิถุนายน - ๒๘ สิงหาคม พ.ศ. ๒๕๖๑

หน่วย งาน	จังหวัด	ปริมาณสูบน้ำ (ลบ.ม.)	ปริมาณ แจกจ่ายน้ำ (ลิตร)	ประโยชน์ที่ได้รับ		
				อุปโภค-บริโภค		
				ครัวเรือน	ประชากร	พื้นที่
ภาค ๒	นครสวรรค์	๑,๙๕๖,๙๖๐	-	๕๗๐	๑,๘๘๐	๕,๒๐๐
	สมุทรปราการ	๑๑๘,๘๐๐	-	-	-	-
ภาค ๓	อุดรธานี	๑๐๒,๒๕๐	-	๑,๖๘๖	๓,๙๐๐	-
ภาค ๔	กาฬสินธุ์	๗๐,๘๐๐	-	๔๓๐	๒,๑๕๐	-
	ชัยภูมิ	๘๑,๒๐๐	-	๙๐	๔๕๐	-
	ขอนแก่น	๘๑,๒๔๐	-	๖๗๕	๓,๒๗๐	-
ภาค ๙	น่าน	๖๗,๕๐๐	-	๒๐๐	๘๐๐	-
ภาค ๑๐	กระบี่	๑๒,๘๐๐	-	๙๙	๒๖๒	-
		๒,๔๙๑,๕๕๐	-	๓,๗๕๐	๑๒,๗๑๒	๕,๒๐๐

จึงเรียนมาเพื่อโปรดทราบ

นายวรศาสตร์ อภัยพงษ์
อธิบดีกรมทรัพยากรน้ำ