



รายงานการเฝ้าระวังติดตามสถานการณ์น้ำ ๒๔ ชั่วโมง

ศูนย์ป้องกันวิกฤติน้ำ กรมทรัพยากรน้ำ กระทรวงทรัพยากรธรรมชาติและสิ่งแวดล้อม
โทรศัพท์ ๐ ๒๒๕๘ ๖๖๓๑ โทรสาร ๐ ๒๒๕๘ ๖๖๒๙ <http://www.dwr.go.th>

รายงานฉบับที่ ๓๘๙/๒๕๕๙

เวลา ๑๕.๐๐น.

วันที่ ๑๕ กรกฎาคม ๒๕๕๙

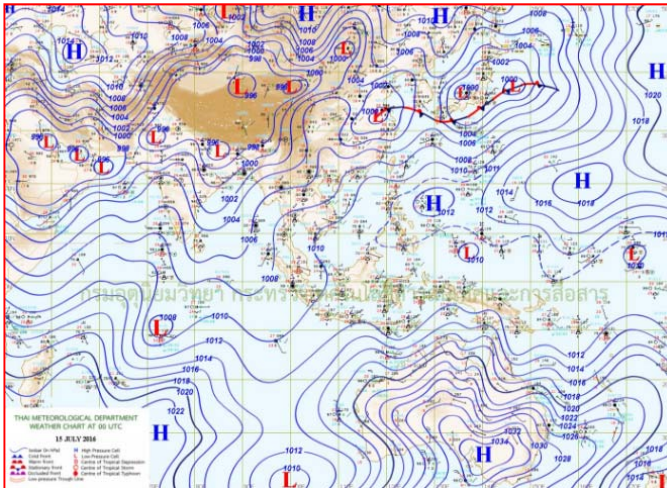
เรื่อง รายงานการเฝ้าระวังติดตามสถานการณ์น้ำ ๒๔ ชั่วโมง

เรียนร.ม.ท. เลขานุการ ร.ม.ท.ปท.ท.ส. รอง ปท.ท.ส. อท.น. รอง อท.น. และหน่วยงานที่เกี่ยวข้อง

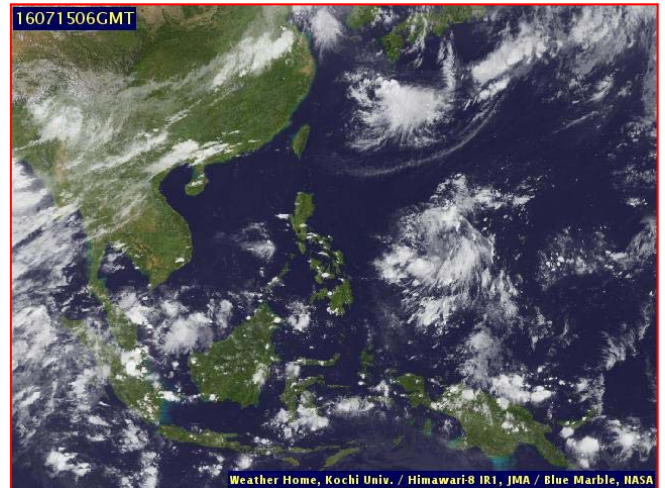
กรมทรัพยากรน้ำขอรายงานการเฝ้าระวังและติดตามสถานการณ์น้ำ ประจำวันที่ ๑๕ กรกฎาคม ๒๕๕๙ ดังนี้

๑. สภาวะอากาศ ณ เวลา ๑๒.๐๐ น. (ที่มา: กรมอุตุนิยมวิทยา)

พยากรณ์อากาศ ๒๔ ชั่วโมงข้างหน้า บริเวณประเทศไทยมีฝนตกต่อเนื่องได้ในระยะนี้ แต่ปริมาณและการกระจายลดน้อยลง และมีฝนตกหนักบางแห่งในบริเวณจังหวัดจันทบุรี ตราด ระนอง และพังงา ขอให้ประชาชนในบริเวณดังกล่าวระมัดระวังอันตรายจากปริมาณฝนที่ตกสะสมไว้ด้วย สำหรับกรุงเทพมหานครและปริมณฑลมีฝนตกใกล้เคียงกับเมื่อวานส่วนมากในช่วงระหว่างบ่ายถึงค่ำ

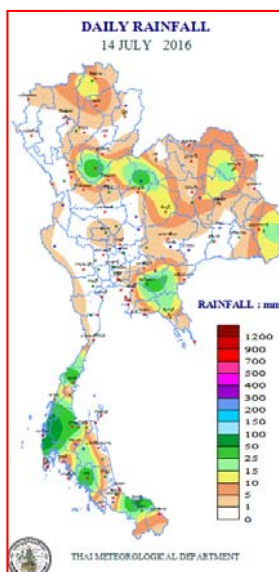


แผนที่อากาศ วันที่ ๑๕ ก.ค.๒๕๕๙ เวลา ๑๒.๐๐ น.



ภาพถ่ายจากดาวเทียม วันที่ ๑๕ ก.ค. ๒๕๕๙ เวลา ๑๓.๐๐ น.

๒. ปริมาณฝนสะสม ณ เวลา ๐๗.๐๐ น. (เมื่อวาน) - ๐๗.๐๐ น. (วันนี้) (ที่มา: กรมอุตุนิยมวิทยา)

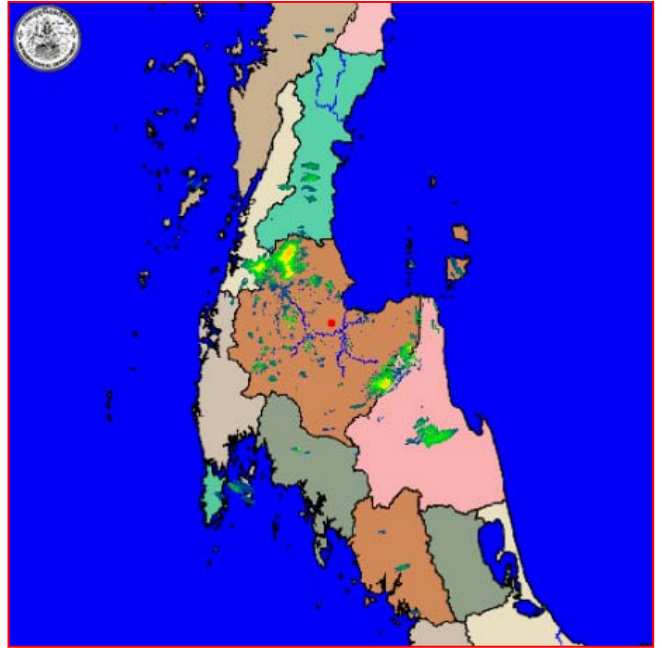


จุดตรวจวัด	ปริมาณฝน (มม.)
จ.พังงา (ตะกั่วป่า)	๑๑๕.๖
จ.ปัตตานี	๖๙.๘
จ.สุโขทัย (ศรีสำโรง)	๕๒.๐
จ.สุโขทัย	๔๔.๒
จ.ตรัง	๔๓.๗
จ.เพชรบูรณ์ (หล่มสัก)	๔๓.๒
จ.ชุมพร	๓๕.๒

๓. เรดาร์ตรวจอากาศ ณ วันที่ ๑๕ กรกฎาคม ๒๕๕๙ (ที่มา: กรมอุตุนิยมวิทยา)



สถานีสุวรรณภูมิ เวลา ๑๔.๓๐ น.



สถานีสุราษฎร์ธานี เวลา ๑๔.๓๐ น.

จากเรดาร์ตรวจอากาศจะพบว่ามียกุ่มเมฆฝนกระจายบริเวณภาคกลาง ภาคตะวันออก ภาคตะวันออกเฉียงเหนือ และภาคใต้

๔. สถานการณ์น้ำในอ่างเก็บน้ำขนาดใหญ่ ณ วันที่ ๑๕ กรกฎาคม ๒๕๕๙ (ที่มา: กรมชลประทาน)

สภาพน้ำในอ่างเก็บน้ำขนาดใหญ่ ปริมาณน้ำในอ่างฯ ๓๒,๑๓๒ ล้าน ลบ.ม. คิดเป็นร้อยละ ๔๖ (ปริมาณน้ำใช้การได้ ๘,๖๓๙ ล้าน ลบ.ม. คิดเป็นร้อยละ ๑๘) ปริมาณน้ำในอ่างฯ เทียบกับปี ๒๕๕๘ (๓๒,๐๗๖ ล้าน ลบ.ม. คิดเป็นร้อยละ ๔๖) มากกว่าปี ๒๕๕๘ จำนวน ๕๖ ล้าน ลบ.ม. ปริมาณน้ำไหลลงอ่างฯ จำนวน ๑๔๒.๐๗ ล้าน ลบ.ม. ปริมาณน้ำระบายจำนวน ๖๕.๙๕ ล้าน ลบ.ม. สามารถรับน้ำได้อีก ๓๘,๒๘๗ ล้าน ลบ.ม.

อ่างเก็บน้ำ	ปริมาณน้ำในอ่าง		ปริมาณน้ำใช้การได้		ปริมาณน้ำไหลลงอ่าง		ปริมาณน้ำระบาย		ปริมาณน้ำรับได้อีก (ล้าน ม. ^๓) (ความจุที่ รนส.- ปริมาณน้ำปัจจุบัน)
	ปริมาณ (ล้าน ม. ^๓)	% น้ำเก็บกัก	ปริมาณ (ล้าน ม. ^๓)	% น้ำใช้การ	วันนี้ (ล้าน ม. ^๓)	เมื่อวาน (ล้าน ม. ^๓)	วันนี้ (ล้าน ม. ^๓)	เมื่อวาน (ล้าน ม. ^๓)	
๑.ภูมิพล	๔,๑๓๗	๓๑	๓๓๗	๓	๑๐.๙๔	๑๒.๑๗	๓.๐๐	๓.๐๐	๙,๓๒๕
๒.สิริกิติ์	๓,๘๔๕	๔๐	๙๙๕	๑๕	๑๖.๖๐	๑๖.๖๑	๕.๐๗	๕.๑๑	๖,๗๙๕
๓.จุฬารัตน์	๖๓	๓๙	๒๖	๒๑	๐.๑๖	๐.๒๕	๐.๐๐	๐.๑๐	๑๔๔
๔.อุบลรัตน์	๕๖๗	๒๓	-๑๔	-๑	๒.๗๘	๗.๒๓	๐.๓๐	๐.๓๐	๑,๘๖๔
๕.ลำปาว	๕๓๓	๒๗	๔๓๓	๒๓	๓.๐๓	๒.๓๐	๓.๐๗	๒.๓๔	๑,๙๑๗
๖.สิรินธร	๑,๑๐๖	๕๖	๒๗๕	๒๔	๑๕.๗๐	๒๔.๖๙	๑๐.๙๔	๙.๙๐	๘๖๐
๗.ป่าสักชลสิทธิ์	๒๔๒	๒๕	๒๓๙	๒๕	๑๔.๔๐	๑๑.๙๗	๔.๗๖	๔.๗๖	๗๑๘
๘.ศรีนครินทร์	๑๑,๕๑๕	๖๕	๗,๒๕๐	๑๗	๑๔.๑๐	๑๒.๐๒	๘.๐๓	๘.๒๘	๗,๓๓๕
๙.วชิราลงกรณ	๓,๗๖๖	๔๓	๗๕๔	๑๓	๑๗.๗๒	๒๒.๐๘	๘.๐๓	๗.๘๑	๗,๒๓๔
๑๐.ขุนด่านปราการชล	๗๘	๓๕	๗๓	๓๓	๒.๕๔	๓.๕๐	๐.๐๐	๐.๐๐	๑๔๘
๑๑.รัชชประภา	๔,๐๘๒	๗๒	๒,๗๓๑	๖๔	๒๔.๒๙	๒๙.๖๔	๙.๐๕	๑๐.๐๐	๒,๕๓๘
๑๒.บางกลาง	๕๐๔	๓๕	๒๒๗	๑๙	๐.๐๐	๐.๐๐	๔.๑๐	๔.๔๒	๑,๑๗๐

๕. สถานการณ์น้ำในประเทศ ณ วันที่ ๑๑ - ๑๕ กรกฎาคม ๒๕๕๙ (ที่มา: กรมชลประทาน)

สถานี	แม่น้ำ	อำเภอ	จังหวัด	ระดับ ตลิ่ง (ม. รทก.)	ระดับน้ำ (ม.รทก.)					แนวโน้ม
					จันทร์	อังคาร	พุธ	พฤหัสบดี	ศุกร์	
					๑๑ ก.ค.	๑๒ ก.ค.	๑๓ ก.ค.	๑๔ ก.ค.	๑๕ ก.ค.	
P.๑	ปิง	เมือง	เชียงใหม่	๓.๗๐	๑.๖๑	๑.๕๔	๑.๔๓	๑.๓๕	๑.๓๐	ลดลง
W.๑C	วัง	เมือง	ลำปาง	๕.๒๐	-๐.๐๓	-๐.๓๒	-๐.๐๓	๐.๑๑	-๐.๐๔	ลดลง
Y.๔	ยม	เมือง	สุโขทัย	๗.๔๕	๔.๐๙	๔.๐๘	๓.๕๑	๓.๗๘	๓.๖๗	ลดลง
N.๖๗	น่าน	ชุมแสง	นครสวรรค์	๒๘.๓๐	๒๑.๖๙	๒๒.๔๗	๒๒.๘๗	๒๒.๘๙	๒๒.๗๖	เพิ่มขึ้น
C.๑๓	เจ้าพระยา	สรรพยา	ชัยนาท	๑๖.๓๔	๑๕.๑๑	๑๕.๓๔	๑๕.๖๘	๑๕.๙๘	๑๖.๑๓	เพิ่มขึ้น
M.๖A	มูล	สตึก	บุรีรัมย์	๕.๔๐	๒.๓๕	๒.๓๐	๒.๒๕	๒.๒๑	๒.๑๓	ลดลง
M.๗	มูล	เมือง	อุบลราชธานี	๗.๐๐	๓.๕๗	๓.๔๗	๓.๔๙	๓.๖๘	๓.๘๕	เพิ่มขึ้น
M.๑๙๑	ลำตะคอง	เมือง	นครราชสีมา	๓.๐๐	๐.๔๗	๐.๔๓	๐.๓๒	๐.๘๑	๐.๘๗	เพิ่มขึ้น
M.๑๕๙	ลำชี	จอมพระ	สุรินทร์	๑๑.๓๐	๒.๖๐	๒.๗๗	๒.๘๕	๒.๘๐	๒.๗๖	ลดลง
M.๙๕	ลำเสียวใหญ่	สุวรรณภูมิ	ร้อยเอ็ด	๓.๒๐	๒.๐๕	๒.๑๒	๒.๒๐	๒.๒๖	๒.๓๒	เพิ่มขึ้น
X.๖๔	คลองท่าแซะ	ท่าแซะ	ชุมพร	๑๗.๑๓	๘.๒๘	๘.๓๐	๘.๒๙	๘.๒๗	๘.๒๗	ทรงตัว
X.๑๔๙	คลองกลาย	นบพิตำ	นครศรีธรรมราช	๓๓.๙๖	๒๘.๙๕	๒๙.๑๕	๒๙.๑๐	๒๙.๐๑	๒๘.๙๗	ลดลง
X.๒๗๔	แม่น้ำโก-ลก	แว้ง	นราธิวาส	๒๒.๔๐	๑๘.๔๔	๑๘.๔๓	๑๘.๔๗	๑๘.๘๒	๑๘.๘๔	เพิ่มขึ้น
X.๓๗A	แม่น้ำตาปี	พระแสง	สุราษฎร์ธานี	๑๐.๗๖	๙.๔๖	๙.๖๕	๙.๗๓	๙.๗๖	๙.๗๘	ลดลง

*** ยังไม่ได้รับรายงาน

๖. สถานการณ์น้ำในพื้นที่ลุ่มน้ำโขง ณ วันที่ ๑๕ กรกฎาคม ๒๕๕๙ (ที่มา: MRC: Mekong River Commission)

สถานี	ระดับตลิ่ง(เมตร)	ระดับน้ำ (เมตร)	ต่ำกว่าระดับตลิ่ง (เมตร)	แนวโน้ม
อ.เชียงแสน จ.เชียงราย	๑๒.๘๐	๓.๑๑	๙.๖๙	เพิ่มขึ้น
อ.เชียงคาน จ.เลย	๑๖.๐๐	๗.๑๓	๘.๘๗	ลดลง
อ.เมือง จ.หนองคาย	๑๒.๒๐	๔.๗๔	๗.๔๖	ลดลง
อ.เมือง จ.นครพนม	๑๒.๕๐	๗.๒๘	๕.๒๒	เพิ่มขึ้น
อ.เมือง จ.มุกดาหาร	๑๒.๐๐	๖.๗๐	๕.๓๐	เพิ่มขึ้น
อ.โขงเจียม จ.อุบลราชธานี	๑๔.๕๐	๗.๔๓	๗.๐๗	เพิ่มขึ้น

๖. สถานการณ์เตือนภัย Early Warning ณ วันที่ ๑๕ กรกฎาคม ๒๕๕๙ (ที่มา: สำนักวิจัย พัฒนาและอุทกวิทยา กรมทรัพยากรน้ำ)

[เวลา ๐๘.๐๐ น. - ๑๕.๐๐ น. (วันนี้)]

การแจ้งเตือน	สถานี	การแจ้งเตือน
เตือนสีแดง (อพยพ)	-	-
เตือนสีเหลือง (เตือนภัย)	-	-
เตือนสีเขียว (เฝ้าระวัง)	-	-

*ได้รับข้อมูลจากทาง Social Media โดยโปรแกรม Line ศูนย์อุทกภัย ทน.

๗. เหตุการณ์วิกฤตน้ำปัจจุบัน ณ วันที่ ๑๕ กรกฎาคม ๒๕๕๙ [เวลา ๐๘.๐๐ น. - ๑๕.๐๐ น. (วันนี้)]

ไม่มีสถานการณ์วิกฤตน้ำ

๘. สถานการณ์ต่อเนื่อง ณ วันที่ ๑๕ กรกฎาคม ๒๕๕๙ (ที่มา : กรมป้องกันและบรรเทาสาธารณภัย)

น้ำเอ่อล้นตลิ่ง

๑. จ.พิษณุโลก เมื่อวันที่ ๔-๖ ก.ค.๕๙ เกิดฝนตกต่อเนื่องทำให้ลำน้ำแควน้อยและลำน้ำสาขาเอ่อล้นเข้าท่วมพื้นที่การเกษตร ๒ อ. ๑๐ ต. ๗๗ ม. ได้แก่ อ.นครไทย ๘ ต. ๗๔ ม. และ อ.เมืองพิษณุโลก ๒ ต. ๓ ม. สนง.ปภ.จ.อำเภอบพท. อพพร. อาสาสมัคร และหน่วยงานที่เกี่ยวข้องเข้าสำรวจความเสียหาย พร้อมให้การช่วยเหลือในเบื้องต้นแล้ว หน่วยงานในพื้นที่เร่งดำเนินการเปิดทางน้ำ โดยระดมเครื่องสูบน้ำ และรถสูบน้ำระยะไกล จากศูนย์ ปภ.เขต ๙ (พิษณุโลก) เพื่อระบายน้ำออกจากพื้นที่แล้ว ปัจจุบันยังคงมีสถานการณ์ในพื้นที่ อ.นครไทย ๓ ต. (นครไทย บ้านพร้าว เนินเพิ่ม) ระดับน้ำลดลง แต่ยังคงมีน้ำท่วมขังในพื้นที่ลุ่มต่ำทางการเกษตรบางพื้นที่

๒. จ.สุราษฎร์ธานี เมื่อวันที่ ๙ ก.ค.๕๙ เวลา ๐๖.๓๐ น. เกิดฝนตกต่อเนื่องทำให้น้ำเอ่อล้นตลิ่งเข้าท่วมในพื้นที่ อ.พระแสง ๖ ต. ๑๘ ม. ได้แก่ ต.บางสวรรค์ ไทรโสภา ไทรซิง สาคุ ลินปูน และ ต.อิปัน ราษฎรได้รับผลกระทบ ๔๗๙ ครัวเรือน ๑,๘๐๙ คน ถนน ๙ แห่ง สนง.ปภ.จ. อำเภอมณฑลทหารบกที่ ๔๕ นพค.ที่ ๔๖ อพท. อพพร. อาสาสมัคร และหน่วยงานที่เกี่ยวข้องเข้าสำรวจความเสียหาย พร้อมให้การช่วยเหลือ ภัยยังชีพ จำนวน ๓๖๔ ชุด น้ำดื่ม ๕๐๐ ขวด ปัจจุบันยังคงมีน้ำท่วมขังในพื้นที่ลุ่มต่ำ ต.อิปัน (ม.๒,๘,๑๐) น้ำท่วมที่ราบลุ่ม ถนนในหมู่บ้าน ๑ สาย สูงประมาณ ๐.๔๐ ม. ระดับน้ำลดลงอย่างต่อเนื่อง

***วันนี้ (๑๔ ก.ค.๕๙) เวลา ๑๕.๕๒ น. เกิดน้ำป่าไหลหลากในพื้นที่ ม.๔ บ้านน้ำลาด ต.บ้านท่าเียบ อ.คีรีรัฐ เป็นเหตุทำให้กระแสน้ำพัดพารถกระบะ ทะเบียน บล.๓๗๒๓ สฎ ไหลไปตามกระแสน้ำ ไม่มีผู้ได้รับบาดเจ็บและเสียชีวิต และสามารถกู้รถคันดังกล่าวได้แล้ว สนง.ปภ.สฎ.ได้แจ้งเตือนทางวิทยุสื่อสารผ่านเครือข่ายเฝ้าระวังและติดตามสถานการณ์ตลอด ๒๔ ชม.

๙. การคาดหมายลักษณะอากาศ ๗ วันข้างหน้า (ระหว่างวันที่ ๑๕ - ๒๑ กรกฎาคม ๒๕๕๙)

ในช่วงวันที่ ๑๕-๑๗ ก.ค. บริเวณประเทศไทยตอนบน มีฝนลดลง

ในช่วงวันที่ ๑๘-๒๐ ก.ค. บริเวณประเทศไทย มีฝนเพิ่มขึ้น และมีฝนตกหนักบางพื้นที่ในบริเวณภาคตะวันออกเฉียงเหนือ ภาคตะวันออกและภาคใต้

ลักษณะสำคัญทางอุตุนิยมวิทยา คือ ในช่วงวันที่ ๑๕-๑๗ ก.ค. มรสุมตะวันตกเฉียงใต้ที่พัดปกคลุมทะเลอันดามัน ประเทศไทย และอ่าวไทย มีกำลังอ่อนลง ส่วนในช่วงวันที่ ๑๘-๒๐ ก.ค. มรสุมตะวันตกเฉียงใต้จะยังคงพัดปกคลุมทะเลอันดามัน ภาคใต้ และอ่าวไทย ประกอบกับมีลมตะวันออกเฉียงใต้จากทะเลจีนใต้พัดปกคลุมภาคตะวันออกเฉียงเหนือทำให้บริเวณประเทศไทย มีฝนเพิ่มขึ้น

จึงเรียนมาเพื่อโปรดทราบ

นายสุพจน์ โตวิจักษณ์ชัยกุล
อธิบดีกรมทรัพยากรน้ำ