



รายงานการเฝ้าระวังติดตามสถานการณ์น้ำ ๒๔ ชั่วโมง

ศูนย์ป้องกันวิกฤติน้ำ กรมทรัพยากรน้ำ กระทรวงทรัพยากรธรรมชาติและสิ่งแวดล้อม
โทรศัพท์ ๐ ๒๒๙๘ ๖๖๓๑ โทรสาร ๐ ๒๒๙๘ ๖๖๒๙ <http://www.dwr.go.th>

รายงานฉบับที่ ๔๘๔/๒๕๖๑ เวลา ๑๕.๐๐น. วันที่ ๓๑ สิงหาคม ๒๕๖๑

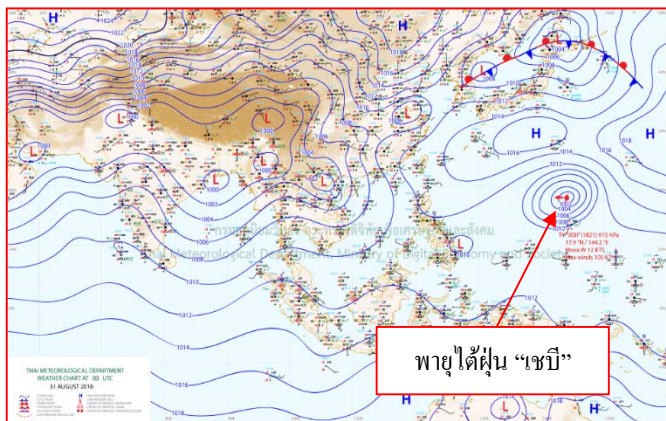
เรื่อง รายงานการเฝ้าระวังติดตามสถานการณ์น้ำ ๒๔ ชั่วโมง

เรียนร.มว.ทส. เลขานุการ ร.มว.ทส.ปท.ทส. รอง ปท.ทส. อทน. รอง อทน. และหน่วยงานที่เกี่ยวข้อง

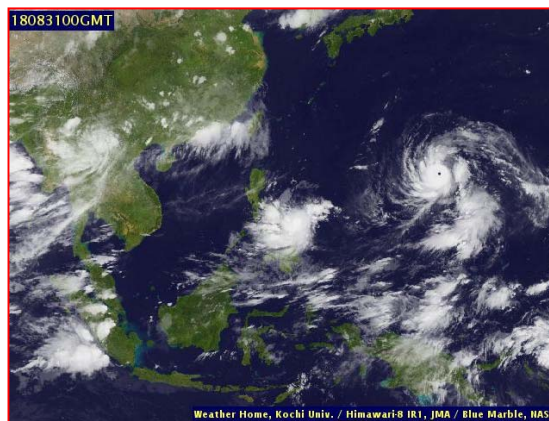
กรมทรัพยากรน้ำขอรายงานการเฝ้าระวังและติดตามสถานการณ์น้ำ ประจำวันที่ ๓๑ สิงหาคม ๒๕๖๑ ดังนี้

๑. สภาพอากาศ เวลา ๑๒.๐๐ น. (ที่มา: กรมอุตุนิยมวิทยา)

พยากรณ์อากาศ ๒๔ ชั่วโมงข้างหน้า ประเทศไทยตอนบนเริ่มมีฝนลดลง ส่วนภาคเหนือยังคงมีฝนตกหนักบางพื้นที่ ขอให้ประชาชนในบริเวณภาคเหนือตอนบน ระวังอันตรายจากฝนตกหนักและฝนตกสะสม ที่ทำให้เกิดน้ำท่วมฉับพลัน น้ำป่าไหลหลาก และดินโคลนถล่มไว้ด้วย

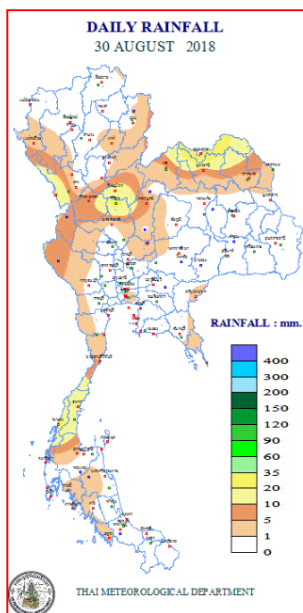


แผนที่อากาศ วันที่ ๓๑ ส.ค. ๒๕๖๑ เวลา ๐๗.๐๐น.



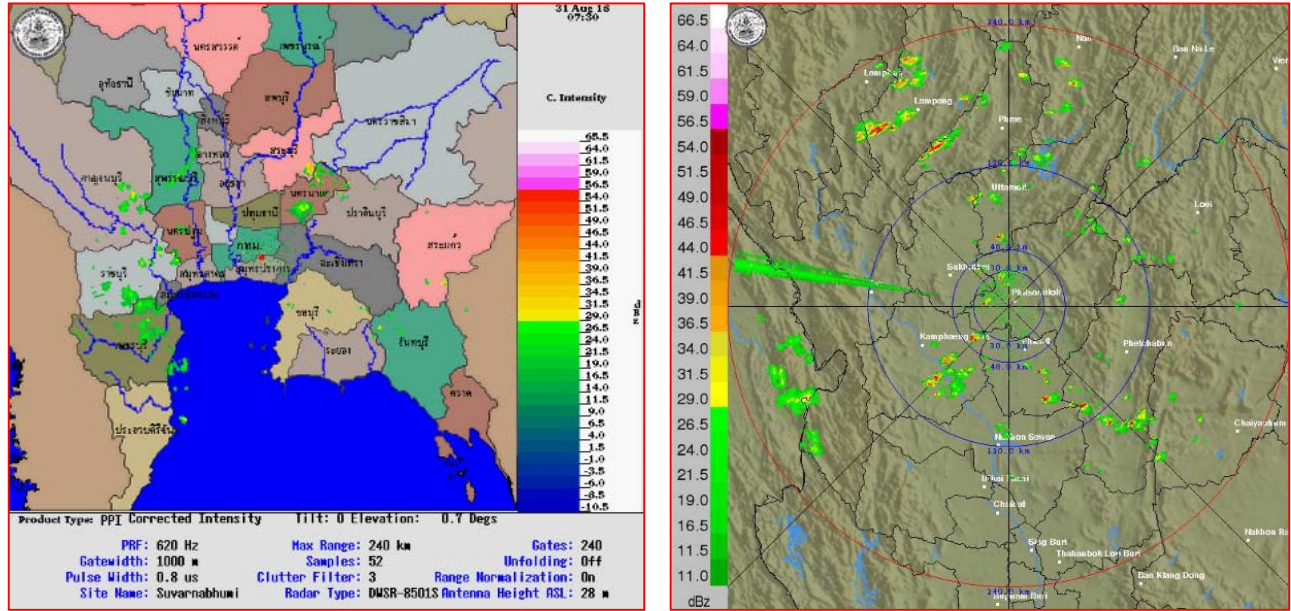
ภาพถ่ายดาวเทียม วันที่ ๓๑ ส.ค. ๒๕๖๑ เวลา ๐๗.๐๐น.

๒. ปริมาณฝนสะสม ณ เวลา ๐๗.๐๐ น. (เมื่อวาน) - ๐๗.๐๐ น. (วันนี้) (ที่มา: กรมอุตุนิยมวิทยา)



จุดตรวจวัด	ปริมาณฝน (มม.)
จ.หนองคาย	๓๗.๖
จ.ระนอง	๒๗.๒
จ.นครนายก	๒๖.๖
จ.พิจิตร (สกษ.)	๒๕.๘
จ.ตาก (แม่สอด)	๒๔.๕
จ.ชุมพร	๑๖.๕
จ.พิษณุโลก	๑๕.๔

๓.เรดาร์ตรวจอากาศ ณ วันที่ ๓๑ สิงหาคม ๒๕๖๑ (ที่มา: กรมอุตุนิยมวิทยา)



สถานีสุพรรณภูมิ เวลา ๑๔.๓๐ น.

สถานีพิษณุโลก เวลา ๑๔.๓๐ น.

จากเรดาร์ตรวจอากาศจะพบว่ามีกกลุ่มเมฆฝนกระจายทั่วทุกภาคของประเทศไทย

๔.สถานการณ์น้ำในอ่างเก็บน้ำขนาดใหญ่ ณ วันที่ ๓๑ สิงหาคม ๒๕๖๑ (ที่มา: กรมชลประทาน)

สภาพน้ำในอ่างเก็บน้ำขนาดใหญ่ปริมาตรน้ำในอ่างฯ ๕๓,๕๔๕ ล้าน ลบ.ม. คิดเป็นร้อยละ ๗๕ (ปริมาตรน้ำใช้การได้ ๓๐,๐๐๑ ล้าน ลบ.ม. คิดเป็นร้อยละ ๖๓) ปริมาตรน้ำในอ่างฯ เทียบกับปี ๒๕๖๐ (๔๗,๘๗๘ ล้าน ลบ.ม. คิดเป็นร้อยละ ๖๘) มากกว่าปี ๒๕๖๐ จำนวน ๕,๖๖๗ ล้าน ลบ.ม. ปริมาณน้ำไหลลงอ่างฯ จำนวน ๓๗๖.๒๙ ล้าน ลบ.ม. ปริมาณน้ำระบาย จำนวน ๒๕๕.๘๒ ล้าน ลบ.ม. สามารถรับน้ำได้อีก ๑๗,๔๒๑ ล้าน ลบ.ม.

อ่างเก็บน้ำ	ปริมาตรน้ำในอ่าง		ปริมาตรน้ำใช้การได้		ปริมาตรน้ำไหลลงอ่าง		ปริมาตรน้ำระบาย		ปริมาตรน้ำรับได้อีก (ล้าน ม. ^๓) (ความจุที่ รนส.- ปริมาตรน้ำ ปัจจุบัน)
	ปริมาตร (ล้าน ม. ^๓)	% น้ำเก็บกัก	ปริมาตร (ล้าน ม. ^๓)	% น้ำใช้การ	วันนี้ (ล้าน ม. ^๓)	เมื่อวาน (ล้าน ม. ^๓)	วันนี้ (ล้าน ม. ^๓)	เมื่อวาน (ล้าน ม. ^๓)	
๑.ภูมิพล	๘,๑๖๖	๖๑	๔,๓๖๖	๔๕	๒๘.๖๙	๒๖.๓๘	๘.๐๐	๘.๐๐	๕,๒๙๖
๒.สิริกิติ์	๗,๒๓๑	๗๖	๔,๓๘๑	๖๖	๕๕.๗๖	๕๗.๙๗	๓๐.๐๘	๓๐.๐๗	๓,๒๗๗
๓.จุฬารัตน์	๑๐๑	๖๒	๖๔	๕๑	๐.๔๗	๐.๘๓	๐.๐๐	๐.๐๐	๘๐
๔.อุบลรัตน์	๖๗๐	๒๘	๘๙	๕	๐.๖๓	๒.๒๗	๓.๐๑	๓.๐๗	๓,๙๗๐
๕.ลำปาง	๑,๒๘๗	๖๕	๑,๑๘๗	๖๓	๑๓.๘๖	๑๘.๔๒	๑๖.๑๖	๑๖.๑๒	๑,๑๖๓
๖.สิรินธร	๑,๒๕๐	๖๔	๔๑๘	๓๗	๑๔.๐๕	๑๗.๖๑	๖.๘๖	๓.๙๓	๗๑๖
๗.ป่าสักชลสิทธิ์	๓๖๔	๓๘	๓๖๑	๓๘	๔๖.๔๕	๕๗.๕๐	๓๔.๕๗	๓๔.๖๑	๕๙๖
๘.ศรีนครินทร์	๑๖,๐๖๑	๙๑	๕,๗๙๖	๗๗	๕๖.๕๒	๖๑.๒๗	๒๑.๙๗	๒๑.๙๓	๒,๗๐๙
๙.วีรลวงกรณ์	๘,๓๒๙	๙๔	๕,๓๑๗	๙๑	๘๖.๙๑	๙๔.๓๑	๕๒.๓๑	๕๒.๓๑	๒,๖๗๑
๑๐.ขุนด่านปราการชล	๑๙๓	๘๖	๑๘๙	๘๖	๖.๒๐	๖.๗๓	๗.๘๘	๙.๖๔	๓๒
๑๑.รัชชประภา	๔,๘๗๓	๘๖	๓,๕๒๑	๘๒	๑๐.๔๒	๑๑.๙๕	๒๓.๓๓	๒๔.๘๘	๑,๒๗๑
๑๒.บางกลาง	๗๒๕	๕๐	๔๔๙	๓๘	๐.๐๐	๒.๔๘	๔.๙๕	๔.๙๓	๘๖๕

๕. สถานการณ์น้ำในประเทศไทย ณ วันที่ ๒๘ - ๓๑ สิงหาคม ๒๕๖๑ (ที่มา: กรมชลประทาน)

สถานี	แม่น้ำ	อำเภอ	จังหวัด	ระดับ ตลิ่ง (ม.รทก.)	ระดับน้ำ (ม.รทก.)				แนวโน้ม	เปรียบเทียบ ระดับ ตลิ่ง
					อังคาร	พุธ	พฤหัสบดี	ศุกร์		
					๒๘ ส.ค.	๒๙ ส.ค.	๓๐ ส.ค.	๓๑ ส.ค.		
P.๑	ปิง	เมือง	เชียงใหม่	๓.๗๐	๑.๗๖	๑.๗๑	๑.๖๑	๑.๕๔	ลดลง	-๒.๑๖
W.๑C	วัง	เมือง	ลำปาง	๕.๒๐	๐.๓๙	๐.๑๖	๐.๒๓	-๐.๑๘	ลดลง	-๕.๓๘
Y.๑๖	ยม	บางระกำ	พิษณุโลก	๗.๓๐	๕.๙๑	๕.๙๘	๖.๐๔	๖.๐๒	ลดลง	-๑.๒๖
N.๗A	น่าน	เมือง	พิจิตร	๙.๘๗	๗.๕๖	๗.๖๗	๗.๘๕	๗.๘๗	เพิ่มขึ้น	-๓.๓๑
C.๒	เจ้าพระยา	เมือง	นครสวรรค์	๒๖.๒๐	๒๐.๖๔	๒๐.๘๑	๒๐.๙๙	๒๑.๑๔	เพิ่มขึ้น	-๕.๐๖
C.๑๓	เจ้าพระยา	สรรพยา	ชัยนาท	๑๖.๓๔	๙.๖๐	๙.๖๐	๙.๘๘	๑๐.๓๐	เพิ่มขึ้น	-๖.๐๔
M.๖A	มูล	สตึก	บุรีรัมย์	๖.๐๐	๐.๐๗	๐.๐๖	๐.๐๕	๐.๑๐	เพิ่มขึ้น	-๕.๙๐
M.๗	มูล	เมือง	อุบลราชธานี	๗.๐๐	๕.๑๖	๕.๑๘	๕.๑๒	๕.๐๔	ลดลง	-๑.๙๖
M.๑๙๑	ลำตะคอง	เมือง	นครราชสีมา	๓.๐๐	๑.๑๙	๑.๑๔	๑.๐๓	๑.๐๑	ลดลง	-๑.๙๙
M.๖๙	ลำเซบก	ตระการพืชผล	อุบลราชธานี	๗.๓๐	๗.๓๘	๗.๑๐	๖.๗๐	๖.๓๐	ลดลง	-๑.๐๐
X.๖๔	คลองท่าแซะ	ท่าแซะ	ชุมพร	๑๗.๑๓	๙.๐๕	๘.๕๑	๘.๐๔	๘.๐๗	เพิ่มขึ้น	-๙.๐๖
X.๑๔๙	คลองกลาย	นบพิตำ	นครศรีธรรมราช	๓๓.๙๖	๒๙.๐๕	๒๙.๐๔	๒๙.๐๓	๒๙.๐๓	ทรงตัว	-๔.๙๓
X.๒๗๔	แม่น้ำโก-ลก	แว้ง	นราธิวาส	๒๔.๑๘	๑๘.๔๘	๑๙.๒๑	๑๘.๕๔	๑๘.๕๐	ลดลง	-๕.๖๘
X.๓๗A	แม่น้ำตาปี	พระแสง	สุราษฎร์ธานี	๑๐.๗๖	๘.๓๙	๘.๐๒	๗.๗๐	๗.๔๓	ลดลง	-๓.๓๓

*** ยังไม่ได้รับรายงาน

๖. สถานการณ์น้ำในพื้นที่ลุ่มน้ำโขง ณ วันที่ ๓๑ สิงหาคม ๒๕๖๑ (ที่มา: Mekong River Commission (MRC))

สถานี	ปริมาณ ฝน ๒๔ ชม. (มม)	ระดับอ้างอิง (ม.รทก.)	ระดับตลิ่ง (ม.)	ระดับน้ำ (ม.) ๓๑ ส.ค.	เปรียบเทียบ ระดับตลิ่ง	ระดับน้ำคาดการณ์ (ม.)			แนวโน้ม
						๑ ก.ย.	๒ ก.ย.	๓ ก.ย.	
อ.เชียงแสน จ.เชียงราย	๙.๕	๓๕๗.๑๑๐	๑๒.๘๐	๔.๗๒	-๘.๐๘	๔.๖๒	๔.๖๗	๔.๕๓	ลดลง
อ.เชียงคาน จ.เลย	๑๔.๐	๑๙๔.๑๑๘	๑๖.๐๐	๑๓.๗๒	-๒.๒๘	๑๔.๒๕	๑๔.๖๓	๑๔.๕๘	เพิ่มขึ้น
อ.เมือง จ.หนองคาย	๓๐.๐	๑๕๓.๖๔๘	๑๒.๒๐	๑๐.๘๖	-๑.๓๔	๑๒.๑๘	๑๒.๘๓	๑๓.๒๕	เพิ่มขึ้น
อ.เมือง จ.นครพนม	๕.๓	๑๓๐.๙๖๑	๑๒.๐๐	๑๒.๗๑	๐.๗๑	๑๒.๖๕	๑๒.๖๙	๑๓.๒๙	ล้นตลิ่ง
อ.เมือง จ.มุกดาหาร	๐.๙	๑๒๔.๒๑๙	๑๒.๕๐	๑๒.๙๒	๐.๔๒	๑๒.๙๕	๑๒.๙๓	๑๒.๙๕	ล้นตลิ่ง
อ.โขงเจียม จ.อุบลราชธานี	๐.๐	๘๙.๐๓๐	๑๔.๕๐	๑๔.๙๐	๐.๔	๑๔.๙๖	๑๕.๐๑	๑๔.๙๒	ล้นตลิ่ง

๖. สถานการณ์เตือนภัย Early Warning ณ วันที่ ๓๑ สิงหาคม ๒๕๖๑ (ที่มา: สำนักวิจัย พัฒนาและอุทกวิทยา กรมทรัพยากรน้ำ)

[เวลา ๐๘.๐๐ น. - ๑๕.๐๐ น. (วันนี้)]

การแจ้งเตือน	สถานี	การแจ้งเตือน
เตือนสีแดง (อพยพ)	-	-
เตือนสีเหลือง (เตือนภัย)	-	-
เตือนสีเขียว (เฝ้าระวัง)	-	-

๗. สถานการณ์ธรณีพิบัติภัย ณ วันที่ ๓๑ สิงหาคม ๒๕๖๑ (ที่มา : กรมทรัพยากรธรณี)

เนื่องจากในพื้นที่เสี่ยงภัยดินถล่ม มีฝนตกต่อเนื่อง และมีปริมาณน้ำฝนสะสมมาหลายวัน ทำให้ชั้นดินบนภูเขาชุ่มน้ำ อาจส่งผลให้เกิดดินไหล และดินถล่มได้ โดยเฉพาะภาคเหนือ บริเวณจังหวัดแม่ฮ่องสอน ตาก เชียงใหม่ เชียงราย พะเยา น่าน ลำปาง ลาพูน แพร่ อุดรดิตถ์ พิษณุโลก และเพชรบูรณ์ ภาคตะวันออกเฉียงเหนือ บริเวณจังหวัดเลย อุดรธานี ชัยภูมิ และหนองคาย ภาคกลาง บริเวณจังหวัดกาญจนบุรี สระบุรี นครนายก และลพบุรี ภาคตะวันออก บริเวณจังหวัดปราจีนบุรี ฉะเชิงเทรา จันทบุรี ตราด และภาคใต้ บริเวณจังหวัดชุมพร ระนอง ศูนย์ปฏิบัติการธรณีพิบัติภัย จึงได้ทำการเฝ้าระวังและ

ติดตามสถานการณ์พิบัติภัยดินถล่มและน้ำป่าไหลหลากเป็นพิเศษ และจะได้ทำการแจ้งอาสาสมัครเครือข่ายในพื้นที่เสี่ยงภัยต่อไป

๘. เหตุการณ์วิกฤตน้ำปัจจุบัน ณ วันที่ ๓๑ สิงหาคม ๒๕๖๑ [เวลา ๐๘.๐๐ น. - ๑๕.๐๐ น. (วันนี้)]

จ.ชัยนาท - เข้าวันนี้ เขื่อนเจ้าพระยา ได้ระบายน้ำท้ายเขื่อน ๗๘๐ ลูกบาศก์เมตรต่อวินาที เพิ่มขึ้นจากเมื่อวาน ๙๙ ลูกบาศก์เมตรต่อวินาที ทำให้น้ำท้ายเขื่อนที่ อ.สรรพยา น้ำสูงขึ้น ๔๒ เซนติเมตร อยู่ที่ระดับ ๑๐.๓๐ เมตร (รทก.) แต่ยังคงต่ำกว่าตลิ่ง ๖ เมตร ๔ เซนติเมตร ส่วนน้ำเหนือเขื่อนที่ไหลมาจากจังหวัดนครสวรรค์ มีปริมาณ ๑,๑๓๔ ลูกบาศก์เมตรต่อวินาที เพิ่มขึ้นจากเมื่อวาน ๕๗ ลูกบาศก์เมตรต่อวินาที ระดับน้ำเหนือเขื่อนที่ อ.เมืองชัยนาท อยู่ที่ ๑๖.๗๗ เมตร (รทก.) สูงขึ้นจากเมื่อวาน ๙ เซนติเมตร กรมชลประทานได้ผันน้ำเข้าระบบชลประทานสองฝั่งเหนือเขื่อนเจ้าพระยา มีปริมาณรวมกัน ๔๕๓ ลูกบาศก์เมตรต่อวินาที เพิ่มขึ้นจากเมื่อวาน ๑๗ ลูกบาศก์เมตรต่อวินาที อย่างไรก็ตาม แม้จะยังไม่ส่งผลกระทบต่อพื้นที่ริมตลิ่งแม่น้ำเจ้าพระยา แต่กรมชลประทานก็ขอให้ประชาชนเฝ้าระวังติดตามสถานการณ์น้ำอย่างใกล้ชิด

จ.นครพนม - สถานการณ์น้ำโขงยังน่าห่วง ระดับน้ำโขงยังเพิ่มสูงขึ้นต่อเนื่อง ล่าสุดอยู่ที่ระดับ ๑๒.๗๐ เมตร ห่างจากจุดวิกฤตล้นตลิ่งที่ประมาณ ๓๐ เซนติเมตร คือที่ระดับประมาณ ๑๓ เมตร ส่งผลให้พื้นที่เสี่ยง อำเภอลาดหลวงติดกับแม่น้ำโขงต่างได้รับผลกระทบหนักจากน้ำโขงเอ่อล้นท่วมบ้านเรือน พื้นที่การเกษตร และยังมีแนวโน้มเพิ่มระดับสูงขึ้นอีก

๙. สถานการณ์อุทกภัย ณ วันที่ ๓๑ สิงหาคม ๒๕๖๑ (ที่มา : กรมป้องกันและบรรเทาสาธารณภัย)

สถานการณ์อุทกภัย จากอิทธิพลพายุโซนร้อน “เบบินคา” (BEBINCA) และ มรสุมตะวันตกเฉียงใต้ ตั้งแต่วันที่ ๑๗-๓๑ ส.ค. ๖๑ ทำให้เกิดน้ำท่วมฉับพลัน น้ำป่าไหลหลาก น้ำล้นตลิ่ง และดินถล่ม ในพื้นที่ ๑๘ จังหวัด (น่าน เชียงราย ลำปาง พะเยา เชียงใหม่ แม่ฮ่องสอน หนองคาย นครพนม บึงกาฬ เพชรบุรี สกลนคร ลพบุรี นครนายก ชัยภูมิ เพชรบูรณ์ พิจิตร กาฬสินธุ์ อุบลราชธานี) ๙๓ อำเภอ ๔๐๕ ตำบล ๒,๒๘๑ หมู่บ้าน ประชาชนได้รับผลกระทบ ๕๔,๖๒๙ครัวเรือน ๑๖๐,๔๗๗ คน **ผู้เสียชีวิต ๔ ราย** (พะเยา น่าน เชียงราย หนองคาย) **สถานการณ์คลี่คลายแล้ว ๙ จังหวัด** (น่าน ลำปาง พะเยา เชียงใหม่ แม่ฮ่องสอน เพชรบูรณ์ หนองคาย เชียงราย ลพบุรี) **ปัจจุบันยังคงมีสถานการณ์ในพื้นที่ ๙ จังหวัด** (นครพนม บึงกาฬ เพชรบุรี นครนายก ชัยภูมิ พิจิตร กาฬสินธุ์ อุบลราชธานี) ๓๕ อำเภอ ๑๖๒ ตำบล ๑,๐๙๙ หมู่บ้าน ประชาชนได้รับผลกระทบ ๓๐,๐๙๗ ครัวเรือน ๗๖,๓๓๒ คน

๑๐. การคาดหมายลักษณะอากาศ ๗ วันข้างหน้า (ระหว่างวันที่ ๓๑ สิงหาคม - ๖ กันยายน ๒๕๖๑)

ในช่วงวันที่ ๑ - ๕ ก.ย. ๖๑ บริเวณประเทศไทยตอนบนมีปริมาณฝนลดลง ส่วนภาคใต้มีฝนเพิ่มขึ้น หลังจากนั้น บริเวณประเทศไทยจะมีฝนตกเพิ่มขึ้น

๑๑. โครงการพัฒนาแหล่งน้ำ (กรมทรัพยากรน้ำ ข้อมูล ณ วันที่ ๒๔ สิงหาคม ๒๕๖๑)

ลำดับที่	ชื่อโครงการ	พื้นที่ดำเนินการ				ความจุเก็บกัก (ล้าน ลบ.ม.)	ปริมาณ ปัจจุบัน (ล้าน ลบ.ม.)
		ตำบล	อำเภอ	จังหวัด	ลุ่มน้ำหลัก		
๑	โครงการอนุรักษ์ฟื้นฟูแหล่งน้ำห้วยไม้เต็ง		บ้านคา,สวนผึ้ง	ราชบุรี	แม่กลอง	วางท่อผันน้ำ	-
๒	โครงการอนุรักษ์ฟื้นฟูแหล่งน้ำหนองแขมหลวง	ต.แม่ปู่	แม่พริก	ลำปาง	วัง	๒.๖๙	๐.๒๗
๓	โครงการอนุรักษ์ฟื้นฟูแหล่งน้ำทุ่งกระเด็น	เขียปราสาท,ท่า โพธิ์, ทุ่งกระเด็น ,ทุ่งตาด	หนองกี่	บุรีรัมย์	มูล	๘.๖๓	๔.๙๓
๔	โครงการอนุรักษ์ฟื้นฟูแหล่งน้ำบึงกิว (บึงจิว)	ธงธานี,บึงนคร	ธวัชบุรี	ร้อยเอ็ด	ชี	๔.๘๖	๔.๘๖
๕	โครงการอนุรักษ์ฟื้นฟูแหล่งน้ำหนองดินดอย	สามเงา ,ยกกระบัตร	สามเงา	ตาก	วัง	๕.๕๐	๕.๕๐
๖	โครงการอนุรักษ์ฟื้นฟูแหล่งน้ำหนองบัวพระเจ้าหลวง	เชิงดอย	ดอกสะเก็ด	เชียงใหม่	ปิง	๐.๔๕	๐.๔๕
๗	โครงการอนุรักษ์ฟื้นฟูแหล่งน้ำคลองพระปรัง		กบินทร์บุรี	ปราจีนบุรี	ปราจีนบุรี	ก่อสร้างฝาย	-
๘	โครงการอนุรักษ์ฟื้นฟูแหล่งน้ำหนองบัวลอย	แม่ยม	เมือง	แพร่	ยม	๒.๕๐	๒.๕๐
๙	โครงการอนุรักษ์ฟื้นฟูแหล่งน้ำคลองหลุมทองกลาง	สิงหนาท	ลาดบัวหลวง	พระนครศรีอยุธยา	เจ้าพระยา	-	-
๑๐	โครงการอนุรักษ์ฟื้นฟูแหล่งน้ำบึงสีไฟ		เมือง	พิจิตร	น่าน	๐.๖๐	๐.๖๐
๑๑	โครงการอนุรักษ์ฟื้นฟูแหล่งน้ำพื้นที่บางระกำ		บางระกำ	พิษณุโลก	ยม	๒.๐๑	๒.๐๑
๑๒	โครงการอนุรักษ์ฟื้นฟูแหล่งน้ำห้วยหลวง-หนองหายา		กุมภวาปี	อุดรธานี	ชี	๑๐๗.๘๗	๙๑.๘๔
๑๓	โครงการอนุรักษ์ฟื้นฟูแหล่งน้ำโครงการลำน้ำอิง		แม่ใจ,เมือง	พะเยา	โขง	๑.๐๓	๑.๑๘
๑๔	โครงการอนุรักษ์ฟื้นฟูแหล่งน้ำหนองลาดควาย	นาแต้	คำตากล้า	สกลนคร	โขง	๓.๔๕	๔.๙๓
๑๕	โครงการอนุรักษ์ฟื้นฟูแหล่งน้ำแระแม (พื้นที่แก้มลิงบึงเชียงดึก)	แระแม,ในเมือง	เมือง	อุบลราชธานี	มูล	๒.๐๐	๑.๓๔
	รวม					๑๔๑.๕๙	๑๒๐.๔๑

๑๒. การช่วยเหลือเพื่อบรรเทาสถานการณ์อุทกภัย (กรมทรัพยากรน้ำ)

สรุปการสูบน้ำ และบริการน้ำดื่ม เพื่อช่วยเหลือสถานการณ์ภัยแล้งและอุทกภัยตั้งแต่ ๑ มิถุนายน - ๒๘ สิงหาคม พ.ศ. ๒๕๖๑

หน่วย งาน	จังหวัด	ปริมาณสูบน้ำ (ลบ.ม.)	ปริมาณ แจกจ่ายน้ำ (ลิตร)	ประโยชน์ที่ได้รับ		
				อุปโภค-บริโภค		
				ครัวเรือน	ประชากร	พื้นที่
ภาค ๒	นครสวรรค์	๑,๙๕๖,๙๖๐	-	๕๗๐	๑,๘๘๐	๕,๒๐๐
	สมุทรปราการ	๑๑๘,๘๐๐	-	-	-	-
ภาค ๓	อุดรธานี	๑๐๒,๒๕๐	-	๑,๖๘๖	๓,๙๐๐	-
ภาค ๔	กาฬสินธุ์	๗๐,๘๐๐	-	๔๓๐	๒,๑๕๐	-
	ชัยภูมิ	๘๑,๒๐๐	-	๙๐	๔๕๐	-
	ขอนแก่น	๘๑,๒๔๐	-	๖๗๕	๓,๒๗๐	-
ภาค ๙	น่าน	๖๗,๕๐๐	-	๒๐๐	๘๐๐	-
ภาค ๑๐	กระบี่	๑๒,๘๐๐	-	๙๙	๒๖๒	-
		๒,๔๙๑,๕๕๐	-	๓,๗๕๐	๑๒,๗๑๒	๕,๒๐๐

จึงเรียนมาเพื่อโปรดทราบ

นายวรศาสน์ อภัยพงษ์
อธิบดีกรมทรัพยากรน้ำ