



รายงานสถานการณ์น้ำ
ศูนย์ป้องกันวิกฤติน้ำ กรมทรัพยากรน้ำ
วันเสาร์ที่ ๑ กันยายน ๒๕๖๑

สภาวะอากาศ ประเทศไทยตอนบนมีฝนตกต่อเนื่อง และมีฝนตกหนักบางพื้นที่บริเวณภาคเหนือ ภาคตะวันออกเฉียงเหนือ ภาคกลาง และภาคตะวันออก ขอให้ประชาชนในบริเวณภาคเหนือตอนบน และภาคตะวันออกเฉียงเหนือตอนบน ระวังอันตรายจากฝนตกหนักและฝนตกสะสม ที่ทำให้เกิดน้ำท่วมฉับพลัน น้ำป่าไหลหลาก และดินโคลนถล่มไว้ด้วย สำหรับทะเลอันดามัน มีคลื่นสูงประมาณ ๒ เมตร บริเวณที่มีฝนฟ้าคะนองคลื่นสูงมากกว่า ๒ เมตร ส่วนอ่าวไทยตอนบนมีคลื่นสูง ๑-๒ เมตร ขอให้ชาวเรือเดินเรือด้วยความระมัดระวัง



สถานการณ์น้ำ

กรมอุตุนิยมวิทยา เตือน ๙ จ.ฝนตกหนัก ๗๐% ร่องมรสุมพาดผ่าน-ฟ้าคะนอง
จ.หนองคาย น้ำป่าทะลักท่วม อ.รัตนวาปี พื้นที่เกษตร-ถนนหลายสายจมบาดาล
จ.บึงกาฬ พ้อเมืองบึงกาฬพาสีน้ำนิ่งเรือคูน้ำท่วม ยันหน่วยงานรัฐให้บริการปกติ
จ.นครพนม น้ำโขงยังเอ่อล้นท่วม ๔ อำเภอ
จ.นครราชสีมา ฝนทิ้งช่วงน้ำในเขื่อนมูลบนโคราชเหลือแค่ ๕๒%
จ.ชัยนาท เตือน ๗ จ.ลุ่มเจ้าพระยา เตรียมรับการระบายน้ำท้ายเขื่อนเพิ่มขึ้นอีก ๕๐ ซม.
จ.ปราจีนบุรี น้ำล้นจ่อท่วมตึกเจ้าพระยาอภัยภูเบศร

สถานการณ์น้ำต่างประเทศ

(หมายเหตุ ข้อมูลข่าวจาก เดลินิวส์ ไอ เอ็น เอ็น ผู้จัดการ)

สถานการณ์น้ำ

ระดับน้ำในแม่น้ำโขง : MRC: Mekong River Commission ณ วันที่ ๒๙ สิงหาคม ๒๕๖๑

สถานี	ระดับตลิ่ง	ระดับน้ำ ๒๘ ส.ค ๖๑	ระดับน้ำ ๒๙ ส.ค.๖๑	+สูงกว่าตลิ่ง -ต่ำกว่าตลิ่ง	แนวโน้ม
อ.เชียงแสน จ.เชียงราย	๑๒.๘๐	๕.๕๗	๕.๓๑	-๗.๔๙	ลดลง
อ.เชียงคาน จ.เลย	๑๖.๐๐	๑๓.๒๗	๑๒.๗๔	-๓.๒๖	ลดลง
อ.เมือง จ.หนองคาย	๑๒.๒๐	๑๑.๖๕	๑๑.๔๐	-๐.๘๐	ลดลง
อ.เมือง จ.นครพนม	๑๒.๐๐	๑๒.๕๙	๑๒.๖๑	๐.๖๑	ล้นตลิ่ง
อ.เมือง จ.มุกดาหาร	๑๒.๕๐	๑๒.๗๘	๑๒.๘๔	๐.๓๔	ล้นตลิ่ง
อ.โขงเจียม จ.อุบลราชธานี	๑๔.๕๐	๑๔.๙๗	๑๕.๐๑	๐.๕๑	ล้นตลิ่ง

หมายเหตุ : ระดับ (รสม.) ข้อมูลจาก <http://www.dwr.go.th>

ระดับน้ำ-ลุ่มน้ำบางปะกง-ปราจีนบุรี ลุ่มน้ำบางปะกง-ปราจีนบุรี (ข้อมูลวันที่ ๒๙ ส.ค.๒๕๖๑ ที่มา กรมทรัพยากรน้ำ)

สถานการณ์น้ำในลุ่มน้ำบางปะกง อยู่ในภาวะปกติ (ระดับน้ำต่ำกว่าระดับตลิ่งต่ำสุด) และระดับน้ำในลำน้ำส่วนใหญ่มีแนวโน้มลดลง

สถานีบ้านทุ่งยายชี อ.ท่าตะเกียบ จ.ฉะเชิงเทรา สถานีบ้านป่าชะ อ.บ้านนา จ.นครนายก วัดปริมาณน้ำได้ ๒.๔๘ ๓.๙๐ เมตร

สถานการณ์น้ำในลุ่มน้ำปราจีนบุรีอยู่ในภาวะปกติ (ระดับน้ำต่ำกว่าระดับตลิ่งต่ำสุด) และระดับน้ำในลำน้ำส่วนใหญ่มีแนวโน้มเพิ่มขึ้น สถานีบ้านท่าไผ่ป่า อ.เมืองจ.ปราจีนบุรี สถานีบ้านเก่าเขาฉกรรจ์ อ.เขาฉกรรจ์ จ.สระแก้ว วัดปริมาณน้ำได้ ๒.๑๑ และ ๒.๘๒ เมตร

สถานีตรวจวัดระดับน้ำ (CCTV) ณ วันที่ ๓๑ สิงหาคม ๒๕๖๑ การตรวจวัดระดับน้ำจากกล้อง (CCTV) ระดับน้ำส่วนใหญ่ อยู่ในเกณฑ์ปกติ

ลำดับที่	จังหวัด	สถานที่ตั้งกล้อง	แม่น้ำ/ลำน้ำ	วิกฤติ	วิกฤติ	ระดับน้ำ (ม.รทก.)			สถานกรรม	หมายเหตุ
				น้ำแล้ง	น้ำท่วม	พ.ศ. ๖1	30 ส.ค. 61	31 ส.ค. 61		
1	จ.แพร่	สะพานมหาโพธิ์ อ.เมือง	ยม	143.18	152.33	147.65	147.00	146.40	น้ำปกติ	↓
2	จ.สุโขทัย	สะพานศรีรัตนสิริ อ.เมือง	ยม	60.14	71.78	63.50	63.55	63.70	น้ำปกติ	↑
3	จ.สุโขทัย	สะพานพระเมรุ อ.เมือง	ยม	42.48	48.59	47.30	46.90	47.10	น้ำปกติ	↑
4	จ.พิษณุโลก	สะพานบางระกำ อ.บางระกำ	ยม	31.73	37.23	N/A	N/A	N/A	น้ำปกติ	↔
5	จ.พิจิตร	สะพานโพทะเล อ.โพทะเล	ยม	22.58	30.63	27.80	27.95	28.10	น้ำปกติ	↑
6	จ.พิษณุโลก	ไนท์บาร์ชา อ.เมือง	น่าน	37.33	45.04	39.92	39.92	39.72	น้ำปกติ	↓
7	จ.นครสวรรค์	วัดเกษไชโยเหนือ อ.ชุมแสง	น่าน	18.73	25.60	N/A	N/A	N/A	น้ำปกติ	↔
8	จ.นครสวรรค์	บ้านทับกฤช อ.ชุมแสง (ทับกฤชใต้)	น่าน	-	26.16	N/A	N/A	N/A	น้ำปกติ	↔
9	จ.อุตรดิตถ์	สะพานท่าเสา อ.เมือง	น่าน	49.22	56.91	55.80	55.95	55.80	น้ำปกติ	↓
10	จ.น่าน	สะพานนครนันทพัฒนา อ.เมือง	น่าน	192.17	197.73	N/A	N/A	N/A	น้ำปกติ	↔
11	จ.พิจิตร	สถานีเขื่อนจุฬาภรณ์ อ.พิจิตร	น่าน	18.19	27.23	27.65	28.10	28.20	น้ำปกติ	↑
12	จ.พิษณุโลก	สะพานสุพรรณกัญญา อ.เมือง	น่าน	33.98	44.52	39.70	39.70	39.50	น้ำปกติ	↓
13	จ.อุตรธานี	สถานีวิทยุหลวง อ.เมือง	โขง	-	-	168.00	168.00	168.00	น้ำปกติ	↔
14	จ.เลย	สถานีแม่น้ำเลย อ.เมือง	โขง	-	-	231.00	231.65	231.65	น้ำปกติ	↔
15	จ.ชัยภูมิ	สถานีวิทยุ อ.แฉะ	แม่น้ำ/โขง	395.79	396.50	N/A	N/A	N/A	น้ำปกติ	↔
16	จ.หนองคาย	สวนสวนรุกขชาติหนองคาย อ.เมือง	โขง	157.85	166.70	N/A	N/A	N/A	น้ำปกติ	↔
17	จ.หนองคาย	วัดทุ่งธาตุ อ.โพนพิสัย	ห้วยหลวง/โขงอีสาน	150.50	159.43	N/A	N/A	N/A	น้ำปกติ	↔
18	จ.นครพนม	บ้านท่าลาดปากน้ำ อ.ท่าอุเทน	น้ำสงคราม/โขงอีสาน	133.42	141.02	N/A	N/A	N/A	น้ำปกติ	↔
19	จ.นครราชสีมา	ร.ร.เทศบาล 4 อ.เมือง	ลำตะคอง/มูล	174.60	178.00	176.70	176.70	176.60	น้ำปกติ	↓
20	จ.บุรีรัมย์	สถานี อ.สตึก	มูล	123.13	128.76	124.40	124.40	124.40	น้ำปกติ	↔
21	จ.สิงห์บุรี	เขื่อนสะพานสิงห์บุรี อ.เมือง	เจ้าพระยา	3.45	11.50	N/A	N/A	N/A	น้ำปกติ	↔
22	จ.อ่างทอง	บ้านบางมะณี อ.โพธิ์ทอง	เจ้าพระยา	-	9.11	N/A	N/A	N/A	น้ำปกติ	↔
23	จ.พระนครศรีอยุธยา	บ้านป้อม อ.พระนครศรีอยุธยา	เจ้าพระยา	-	-	9.20	9.25	9.30	น้ำปกติ	↑
24	จ.พระนครศรีอยุธยา	อ.เสนา	น้อย/เจ้าพระยา	2.00	5.00	2.35	2.40	2.40	น้ำปกติ	↔
25	จ.อุทัยธานี	เขื่อนสะพานสิริกิติ์ อ.เมือง	สะแกกรัง	15.16	19.90	N/A	N/A	N/A	น้ำปกติ	↔
26	จ.อุทัยธานี	อุทัยใหม่ อ.เมือง	สะแกกรัง	-	-	16.85	17.00	17.10	น้ำปกติ	↑
27	จ.พระนครศรีอยุธยา	สะพานปรีดี อ.พระนครศรีอยุธยา	เจ้าพระยา	-	-	-0.40	0.40	0.70	น้ำปกติ	↑
28	จ.สมุทรปราการ	สถานีข้ามแม่น้ำท่าจีน 3 อ.เมือง	ท่าจีน	-5.11	0.57	-0.74	-0.34	-0.09	น้ำปกติ	↑
29	จ.นครปฐม	สถานีคูน้ำบางชาคริต อ.สามพราน	ท่าจีน	-5.59	-0.30	-0.22	-0.22	0.28	น้ำปกติ	↑
30	จ.นครปฐม	สะพานหลวงปู่เย็น อ.นครชัยศรี	ท่าจีน	-3.16	2.21	1.31	1.31	1.31	น้ำปกติ	↔
31	จ.นครปฐม	สถานีข้ามแม่น้ำท่าจีน อ.บางเลน	ท่าจีน	-4.57	0.21	0.26	0.26	0.26	น้ำปกติ	↔
32	จ.สุพรรณบุรี	สถานีวัดพระรูป อ.เมือง	ท่าจีน	-1.26	2.75	2.19	2.24	2.29	น้ำปกติ	↑
33	จ.สุพรรณบุรี	สถานีข้ามแม่น้ำท่าจีน อ.บางปลาร้า	ท่าจีน	1.55	5.18	N/A	N/A	N/A	น้ำปกติ	↔
34	จ.ชัยนาท	สะพานสามกษัตริย์ อ.หันคา	ท่าจีน	10.69	12.83	11.42	11.92	11.42	น้ำปกติ	↓
35	จ.ฉะเชิงเทรา	เขื่อนสะพานฉะเชิงเทรา อ.เมือง	บางปะกง	-0.01	1.90	N/A	N/A	N/A	น้ำปกติ	↔
36	จ.สิงห์บุรี	ตรังข้ามวัดจินดาราม อ.เมือง	จีนบุรี/เจ้าพระยาและพระปิตุลา	0.20	3.73	N/A	N/A	N/A	น้ำปกติ	↔
37	จ.ประจวบคีรีขันธ์	ร.ร.บางสะพานสิงหนาท อ.บางสะพาน	คลองบางสะพาน/ชายฝั่งทะเลตะวันตก	-	3.30	N/A	N/A	N/A	น้ำปกติ	↔
38	จ.สงขลา	สถานีคลองอู่ตะเภาคลอง อ.หาดใหญ่	ทะเลสาบสงขลา	-	-	0.10	0.10	0.10	น้ำปกติ	↔
39	จ.พัทลุง	สถานีคลองทะเลน้อย อ.ทะเลน้อย	ทะเลสาบสงขลา	-	-	N/A	N/A	N/A	น้ำปกติ	↔
40	จ.พัทลุง	สถานีลำปำ อ.เมือง	ทะเลสาบสงขลา	-	-	-0.80	-0.80	-0.80	น้ำปกติ	↔
41	จ.ชัยภูมิ	อุทกวิทยาเขื่องแสน อ.เขื่องแสน	-	-	-	N/A	N/A	N/A	น้ำปกติ	↔
42	จ.เลย	สถานีวัดแม่น้ำโขง (MRC) อ.เชียงคาน	โขง	-	-	12.70	12.50	13.80	น้ำปกติ	↑
43	จ.อุบลราชธานี	สถานีวัดแม่น้ำโขง (MRC) อ.โขงเจียม	-	-	-	N/A	N/A	N/A	น้ำปกติ	↔
44	จ.นครสวรรค์	บ้านบางแก้ว อ.บรรพตพิสัย	วัง-วังสะแกกรัง-ป่าสัก	-	-	37.37	37.37	37.37	น้ำปกติ	↔
45	จ.ตาก	บ้านปากอ้อห้วยจี่ อ.บ้านตาก	วัง-วังสะแกกรัง-ป่าสัก	-	-	117.47	117.57	117.57	น้ำปกติ	↔
46	จ.เพชรบูรณ์	บ้านจางวาง อ.หล่มสัก	วัง-วังสะแกกรัง-ป่าสัก	-	-	132.10	132.10	132.00	น้ำปกติ	↓
47	จ.เพชรบูรณ์	แม่น้ำป่าสักที่ อ.เมืองเพชรบูรณ์	วัง-วังสะแกกรัง-ป่าสัก	-	-	112.40	112.55	112.60	น้ำปกติ	↑
48	จ.สระบุรี	แม่น้ำป่าสักที่ อ.เสาไห้	วัง-วังสะแกกรัง-ป่าสัก	-	-	7.95	8.30	8.35	น้ำปกติ	↑
49	จ.สระบุรี	แม่น้ำป่าสักที่ อ.แก่งคอย	วัง-วังสะแกกรัง-ป่าสัก	-	-	11.33	12.48	12.38	น้ำปกติ	↓

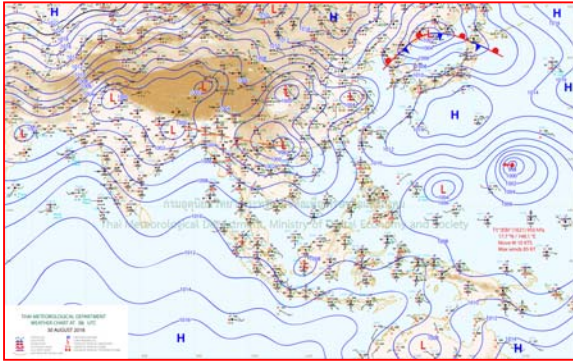
ปริมาณน้ำฝนสูงสุด (มม.)

จังหวัด	๒๖ ส.ค.๖๑	๒๗ ส.ค.๖๑	๒๘ ส.ค.๖๑	๒๙ ส.ค.๖๑	๓๐ ส.ค.๖๑
จ.แม่ฮ่องสอน	๑๐.๘	๙.๐	๒.๘	๐.๔	๓.๖
จ.เชียงใหม่	๓๕.๒	๑๗.๐	๒.๐	-	๒.๔
จ.พะเยา	๑.๖	๓.๐	๒.๐	๒.๐	-
จ.น่าน	๓๓.๘	๓๑.๐	๑๐.๑	๑๙.๐	๑๕.๐
จ.ลำพูน	๙.๖	๐.๘	-	-	-
จ.ลำปาง	๔๓.๐	๘.๖	๑.๑	-	๐.๗
จ.แพร่	๑๕.๐	๒๐.๐	๐.๘	๑.๕	๒๕.๐
จ.อุดรธานี	๒๘.๐	๑๖.๖	๙.๔	-	-
จ.สุโขทัย	๓๕.๘	๒.๐	๓๐.๐	-	๑.๖
จ.ตาก	๑๕.๗	๒.๙	๑๒.๙	๑๗.๗	๒๔.๕
จ.พิษณุโลก	๓๒.๕	๓๒.๓	๕๒.๑	๐.๕	๓๘.๙
จ.เพชรบูรณ์	๔๗.๑	๑๘.๙	๑๐.๒	๗.๘	๗.๑
จ.กำแพงเพชร	๖.๕	๓๔.๘	๑๓.๗	๘.๔	๒๗.๔
จ.พิจิตร	๓.๕	๔๔.๙	๙.๙	๘.๒	๒๕.๘
จ.หนองคาย	๕๐.๐	๘๖.๐	๔๕.๐	๒๗.๗	๕๑.๐
จ.เลย	๕๓.๐	๒๒.๐	๓.๕	๔.๓	๑๓.๐
จ.อุดรธานี	๒๘.๐	๑๕.๕	๑๕.๐	๒๑.๐	๕๐.๐
จ.หนองบัวลำภู	๒๐.๒	๒๑.๐	๒.๒	๖.๐	๒.๔
จ.นครพนม	๑๕.๐	๗๐.๐	๑๒.๕	๑๑๐.๕	๒๗.๐
จ.สกลนคร	๔๙.๕	๔๒.๒	๕๐.๐	๗๕.๐	๔.๗
จ.มุกดาหาร	๓๐.๐	๒๗.๙	๑๑.๐	๔.๖	๐.๑
จ.ขอนแก่น	๕๐.๗	๒๐.๓	๑.๒	๘.๑	-
จ.มหาสารคาม	๔.๒	-	-	๒.๐	-
จ.กาฬสินธุ์	๑๒.๘	๓๐.๐	๑๗.๐	๑๐.๕	-
จ.ร้อยเอ็ด	๒.๓	๑๐.๕	๒.๗	๐.๔	-
จ.ชัยภูมิ	๖๓.๕	๑๕.๔	๑๒.๕	๘	-
จ.อุบลราชธานี	๖๒.๖	๗๐.๐	-	๒๘.๑	๑๔.๘
จ.อำนาจเจริญ	๕.๐	๔.๖	-	-	-
จ.ยโสธร	๑๕.๕	๑๗.๕	-	-	-
จ.สุรินทร์	๒๒.๒	๓.๒	๕.๒	-	-
จ.นครราชสีมา	๘๒.๒	๓๘.๐	๑๐.๘	๑.๕	-
จ.บุรีรัมย์	๒๔.๔	๙.๔	๑.๐	-	-
จ.ศรีสะเกษ	๔๔.๐	๔๕.๐	๐.๔	๕๕.๐	-

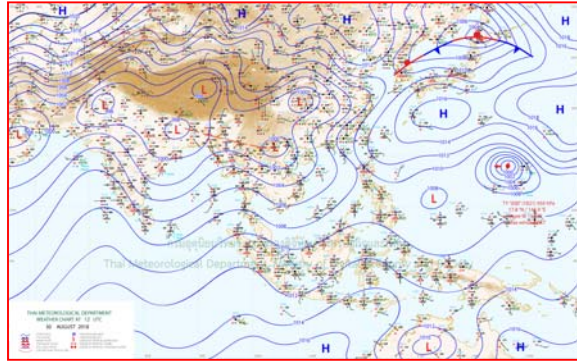
-



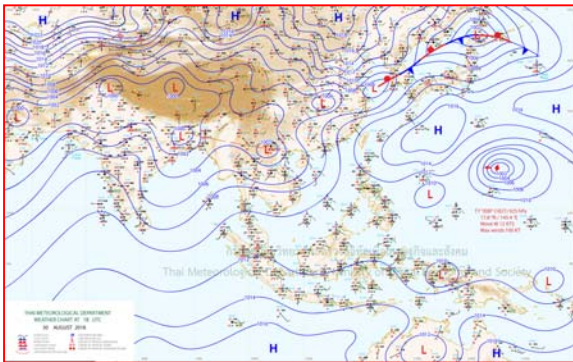
แผนที่อากาศ



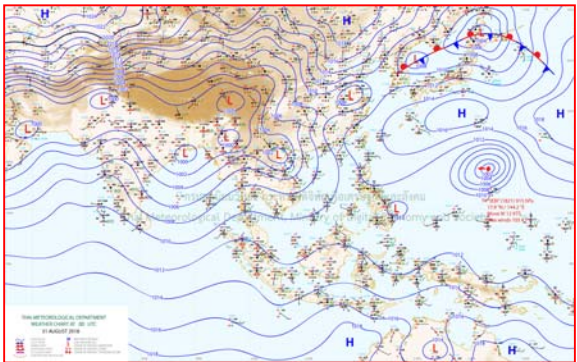
๓๐ ส.ค.๖๑ เวลา ๑๓:๐๐ น. ๑



๓๐ ส.ค.๖๑ เวลา ๑๕:๐๐ น. ๒



๓๐ ส.ค.๖๑ เวลา ๑๗:๐๐ น. ๓



๓๐ ส.ค.๖๑ เวลา ๑๙:๐๐ น. ๔

รายงานปริมาณน้ำฝนจากกรมอุตุนิยมวิทยา

วันที่ 31 สิงหาคม 2561

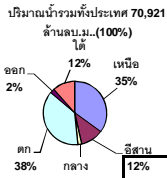
รายงานฝน เวลา 07.00 น.ของวันที่ 30 สิงหาคม 2561

สถานีอุตุนิยมวิทยา					ปริมาณน้ำฝน24 ชม.(mm)	ปริมาณน้ำฝนสะสม(mm.)								
ภาคเหนือ					สูงสุด ของประเทศ	37.6	3,822.3	ภาคใต้ฝั่งตะวันออก						
สถานีอุตุนิยมวิทยา	ปริมาณน้ำฝน24 ชม.(mm)	ปริมาณน้ำฝนสะสม(mm.)	ปริมาณฝน ส.ค. ปัจจุบันเทียบกับค่าเฉลี่ย 30 ปี	สถานะฝนสะสม	สูงสุด ของภาคเหนือ	25.8	1,541.4	สถานีอุตุนิยมวิทยา	ปริมาณน้ำฝน24 ชม.(mm)	ปริมาณน้ำฝนสะสม(mm.)	ปริมาณฝน ส.ค. ปัจจุบันเทียบกับค่าเฉลี่ย 30 ปี	สถานะฝนสะสม		
					สูงสุด ของภาคกลาง	7.2	1,557.6						สูงสุด ของภาคตะวันออกเฉียงเหนือ	37.6
แม่ฮ่องสอน	ฝนเล็กน้อย	840.2	239.3	ต่ำกว่า	สูงสุด ของภาคตะวันออก	26.6	3,692.1	เพชรบุรี	ไม่มีฝน	497.1	92.3	ต่ำกว่า		
ดอยอ่างขาง	ไม่มีฝน	1,443.6	***	***	สูงสุด ของภาคใต้ฝั่งตะวันออก	16.5	1,399.5	หนองพลับ สกษ.	-	92.4	102.7	ต่ำกว่า		
เชียงใหม่	ไม่มีฝน	1,454.9	358.4	สูงกว่า	สูงสุด ของภาคใต้ฝั่งตะวันตก	27.2	3,822.3	หัวหิน	1.4	578.4	71.2	สูงกว่า		
เชียงใหม่ สกษ.	0.4	1,290.6	351.6	สูงกว่า	ภาคตะวันออกเฉียงเหนือ			ประจวบคีรีขันธ์	4.6	710.0	99.1	ต่ำกว่า		
ทุ่งช้าง	0.5	1,469.9	386.7	สูงกว่า	สถานีอุตุนิยมวิทยา	ปริมาณน้ำฝน24 ชม.(mm)	ปริมาณน้ำฝนสะสม(mm.)	ปริมาณฝน ส.ค. ปัจจุบันเทียบกับค่าเฉลี่ย 30 ปี	ชุมพร	16.5	1,248.5	207.5	สูงกว่า	
พะเยา	ไม่มีฝน	997.1	204.0	สูงกว่า					สวี สกษ.	10.4	1,292.4	213.9	สูงกว่า	
หัวฝาง	1.8	1,535.5	297.8	สูงกว่า	เลย สกษ.	3.6	928.5	173.3	สูงกว่า	เกาะสมุย	ฝนเล็กน้อย	923.7	110.9	สูงกว่า
เด่น	ไม่มีฝน	740.2	198.7	สูงกว่า	หนองคาย	37.6	1,456.1	323.2	สูงกว่า	นครศรีธรรมราช	ไม่มีฝน	771.7	129.8	ต่ำกว่า
แม่สะเรียง	3.6	1,102.9	220.4	สูงกว่า	เลย	-	910.0	184.9	สูงกว่า	นครศรีธรรมราช สกษ.	ไม่มีฝน	942.6	82.7	สูงกว่า
แม่ใจ สกษ.	-	-	178.5	ต่ำกว่า	อุดรธานี	6.4	1,230.4	285.1	สูงกว่า	สุราษฎร์ธานี สกษ.	0.2	655.0	105.5	ต่ำกว่า
เชียงใหม่	ไม่มีฝน	666.3	216.9	ต่ำกว่า	สกลนคร สกษ.	1.7	1,343.5	324.0	สูงกว่า	พระแสง สอท.	ไม่มีฝน	1,112.9	182.4	สูงกว่า
ลำปาง	-	38.4	186.3	ต่ำกว่า	สกลนคร	4.7	1,396.6	357.9	สูงกว่า	ฉวาง	4.8	1,399.5	220.0	สูงกว่า
ลำพูน	ไม่มีฝน	784.3	172.7	สูงกว่า	นครพนม	5.3	2,438.0	580.3	สูงกว่า	พิทลุง สกษ.	ไม่มีฝน	840.9	78.8	สูงกว่า
แพร่	3.0	910.4	205.5	สูงกว่า	นครพนม สกษ.	1.3	2,121.8	546.2	สูงกว่า	สงขลา	ไม่มีฝน	795.9	109.4	สูงกว่า
น่าน	ฝนเล็กน้อย	995.2	273.2	สูงกว่า	หนองบัวลำภู	2.4	969.8	***	***	หาดใหญ่	ไม่มีฝน	676.0	113.0	ต่ำกว่า
น่าน สกษ.	ไม่มีฝน	903.8	304.2	ต่ำกว่า	ขอนแก่น	ฝนเล็กน้อย	900.5	216.4	สูงกว่า	ดอนขันธ์ สกษ.	ไม่มีฝน	1,082.2	123.7	สูงกว่า
ลำปาง สกษ.	ไม่มีฝน	951.2	198.9	สูงกว่า	มหาสารคาม	ไม่มีฝน	1,024.1	231.9	สูงกว่า	สะเดา	ไม่มีฝน	504.4	96.0	ต่ำกว่า
อุดรดิตถ์	ฝนเล็กน้อย	1,022.2	263.4	สูงกว่า	มุกดาหาร	ไม่มีฝน	1,652.2	350.7	สูงกว่า	ปัตตานี	ไม่มีฝน	845.1	134.0	สูงกว่า
สุโขทัย	1.5	643.3	175.4	ต่ำกว่า	กาฬสินธุ์	ไม่มีฝน	1,002.9	266.5	ต่ำกว่า	ยะลา สกษ.	-	817.3	***	***
ศรีสำโรง สกษ.	ไม่มีฝน	669.1	183.0	ต่ำกว่า	กาฬสินธุ์	ไม่มีฝน	1,002.9	266.5	ต่ำกว่า	นราธิวาส	ไม่มีฝน	1,236.6	158.3	สูงกว่า
นลัมสีก	0.2	681.7	198.1	ต่ำกว่า	ชัยภูมิ	-	669.8	196.2	ต่ำกว่า	ภาคใต้ฝั่งตะวันตก				
แม่สอด	24.5	1,541.4	321.7	สูงกว่า	ร้อยเอ็ด สกษ.	ฝนเล็กน้อย	1,052.2	261.2	สูงกว่า	สถานีอุตุนิยมวิทยา	ปริมาณน้ำฝน24 ชม.(mm)	ปริมาณน้ำฝนสะสม(mm.)	ปริมาณฝน ส.ค. ปัจจุบันเทียบกับค่าเฉลี่ย 30 ปี	
ตาก	ฝนเล็กน้อย	604.5	115.8	สูงกว่า	ร้อยเอ็ด	ไม่มีฝน	1,037.8	252.2	สูงกว่า					ระนอง
เชียงใหม่	1.6	611.1	112.0	สูงกว่า	ร้อยเอ็ด	ไม่มีฝน	1,037.8	252.2	สูงกว่า	ตะกั่วป่า	ไม่มีฝน	2,706.60	478.30	สูงกว่า
พิษณุโลก	15.4	849.8	247.6	ต่ำกว่า	อุบลราชธานี (ศูนย์)	ไม่มีฝน	1,325.1	303.3	สูงกว่า	กระบี่	2.2	1,483.60	266.30	สูงกว่า
เพชรบูรณ์	7.1	837.0	199.0	สูงกว่า	อุบลราชธานี สกษ.	ไม่มีฝน	1,416.6	343.6	สูงกว่า	ภูเก็ต	ไม่มีฝน	1,310.10	286.80	ต่ำกว่า
กำแพงเพชร	8.3	775.1	170.5	ต่ำกว่า	ศรีสะเกษ	ไม่มีฝน	1,014.5	260.0	สูงกว่า	ภูเก็ต (ศูนย์)	0.8	1,904.60	329.80	สูงกว่า
อุ้มผาง	6.8	938.2	248.4	ต่ำกว่า	ท่าตูม	-	854.3	227.9	ต่ำกว่า	เกาะลันตา	7.8	1,055.10	304.20	ต่ำกว่า
พิจิตร สกษ.	25.8	831.7	227.4	สูงกว่า	นครราชสีมา	ไม่มีฝน	679.8	157.2	ต่ำกว่า	ตรัง	ไม่มีฝน	1,363.20	275.10	สูงกว่า
ดอนมัญเฆล สกษ.	10.5	1,020.1	102.9	สูงกว่า	สุรินทร์	ไม่มีฝน	801.9	256.2	ต่ำกว่า	สตูล	2.4	1,415.30	259.30	สูงกว่า
วิเชียรบุรี	ไม่มีฝน	1,068.0	209.2	สูงกว่า	สุรินทร์ สกษ.	-	760.5	223.7	ต่ำกว่า	สรุปปริมาณฝนมาก สถานีอุตุนิยมวิทยา				
ภาคกลาง					ไซคชัย	ไม่มีฝน	644.4	153.5	ต่ำกว่า	ปริมาณน้ำฝนสูงสุด	ปริมาณน้ำฝนสะสมสูงสุด	ปริมาณน้ำฝนสูงสุด	ปริมาณน้ำฝนสะสมสูงสุด	
สถานีอุตุนิยมวิทยา	ปริมาณน้ำฝน24 ชม.(mm)	ปริมาณน้ำฝนสะสม(mm.)	ปริมาณฝน ส.ค. ปัจจุบันเทียบกับค่าเฉลี่ย 30 ปี	สถานะฝนสะสม	ปากช่อง สกษ.	ไม่มีฝน	1,047.9	125.4	สูงกว่า					1
					นครสวรรค์	ไม่มีฝน	782.7	178.3	สูงกว่า	นางรอง	ไม่มีฝน	531.4	181.7	ต่ำกว่า
ตากฟ้า สกษ.	0.8	875.4	180.1	สูงกว่า	บุรีรัมย์	ไม่มีฝน	558.6	263.2	ต่ำกว่า	3	นครนายก	26.6	136.0	
ชัยนาท สกษ.	0.1	531.9	171.7	ต่ำกว่า	ภาคตะวันออก				4	พิจิตร สกษ.	25.8	831.7		
อุทัยธานี	1.4	36.4	260.0	ต่ำกว่า	สถานีอุตุนิยมวิทยา	ปริมาณน้ำฝน24 ชม.(mm)	ปริมาณน้ำฝนสะสม(mm.)	ปริมาณฝน ส.ค. ปัจจุบันเทียบกับค่าเฉลี่ย 30 ปี	5	แม่สอด	24.5	1,541.4		
พระนครศรีอยุธยา	ไม่มีฝน	681.0	***	***	นครนายก	26.6	136.0	***	ปริมาณฝนสูงสุด	หนองคาย	37.6	1,456.1		
บัวชุม	6.2	1,316.2	169.2	สูงกว่า	ปราจีนบุรี	0.5	1,439.1	358.5	สูงกว่า	ฝนสะสมสูงสุด	ระนอง	27.2	3,822.3	
ปทุมธานี สกษ.	ไม่มีฝน	1,065.8	145.6	สูงกว่า	กบินทร์บุรี	1.1	1,726.0	290.4	สูงกว่า	ศูนย์ป้องกันวิกฤตน้ำ กรมทรัพยากรน้ำ				
สมุทรปราการ สกษ.	0.4	899.3	***	***	สระแก้ว	ไม่มีฝน	1,367.3	216.1	สูงกว่า	ศูนย์แม่เขลา				
ทองผาภูมิ	7.2	1,557.6	343.7	สูงกว่า	ฉะเชิงเทรา	ไม่มีฝน	1,273.7	170.7	สูงกว่า					
สุพรรณบุรี	-	5.7	118.4	ต่ำกว่า	ชลบุรี	ไม่มีฝน	699.8	154.1	สูงกว่า					
ลพบุรี	ไม่มีฝน	864.9	150.9	สูงกว่า	เกาะสีชัง	ไม่มีฝน	639.6	136.8	ต่ำกว่า					
สุโขทัย สกษ.	ไม่มีฝน	422.5	105.0	ต่ำกว่า	พิมาย	-	574.3	97.6	ต่ำกว่า					
สนามบินสุวรรณภูมิ	0.2	666.9	228.1	ต่ำกว่า	อรัญประเทศ	1.6	955.9	208.6	สูงกว่า					
สมุทรสงคราม	ไม่มีฝน	16.5	***	***	แหลมฉบัง	ไม่มีฝน	549.1	116.4	ต่ำกว่า					
กาญจนบุรี	ไม่มีฝน	445.9	98.3	ต่ำกว่า	สัตหีบ	ฝนเล็กน้อย	640.7	109.0	ต่ำกว่า					
นครปฐม	ไม่มีฝน	522.0	107.1	ต่ำกว่า	ระยอง	ฝนเล็กน้อย	653.6	132.3	ต่ำกว่า					
กรุงเทพฯ บางนา สกษ.	2.8	1,231.2	190.2	สูงกว่า	หัวไผ่ สกษ.	0.4	1,307.3	123.1	ต่ำกว่า					
กรุงเทพฯ ท่าเรือคลองเตย	0.2	1,268.1	206.6	สูงกว่า	จันทบุรี	0.5	1,734.0	497.2	ต่ำกว่า					
กรุงเทพฯ เขม้นนคร	1.8	1,112.6	219.3	สูงกว่า	พลับ สกษ.	ไม่มีฝน	1,972.9	520.0	ต่ำกว่า					
สนามบินดอนเมือง	ฝนเล็กน้อย	1,065.6	170.9	สูงกว่า	ตราด	7.4	3,692.1	1,040.4	สูงกว่า					
ปาร์อง	ไม่มีฝน	461.9	105.3	ต่ำกว่า										
ราชบุรี	ฝนเล็กน้อย	471.6	170.7	ต่ำกว่า										

สัญลักษณ์ ***ไม่มีข้อมูล - ยังไม่ได้รับรายงาน/ไม่มีข้อมูล/ไม่มีฝน

หมายเหตุ ได้รับรายงานเพิ่มเติมโดยการบันทึกของเจ้าหน้าที่เป็นรายวัน ณ เวลา 07:00 น.

ปริมาณฝนสูงสุดเท่ากับ 51.0 มม. ที่ อ.ศรีเชียงใหม่ จ.หนองคาย



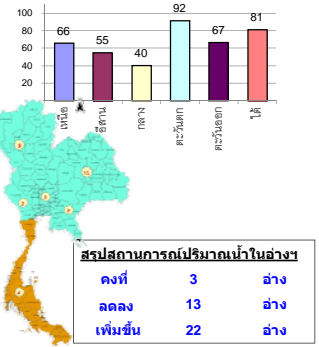
รายงานสรุปสภาพน้ำในอ่างเก็บน้ำขนาดใหญ่และขนาดกลาง

รายงานสถานการณ์ ณ วันที่ 31 สิงหาคม 2561

ปริมาณน้ำในอ่างที่ใช้การได้ในสัปดาห์นี้ + มากกว่า / - น้อยกว่า สัปดาห์ก่อน 1,067.03 ล้าน ลบ.ม.

สรุปสถานการณ์ปริมาณน้ำในอ่างเก็บน้ำที่ใช้ในทุกกิจกรรมทั่วประเทศ น้อยกว่าปริมาณน้ำที่ไหลเข้าอ่าง เมื่อเทียบกับสัปดาห์ที่ผ่านมา สถานการณ์อยู่ระหว่างเก็บกักน้ำ

% ปริมาณน้ำรวมแต่ละภาคปัจจุบัน



สรุปสถานการณ์ปริมาณน้ำในอ่าง	
คงที่	3 อ่าง
ลดลง	13 อ่าง
เพิ่มขึ้น	22 อ่าง

เปรียบเทียบปริมาณน้ำรวม
ประเทศไทยปัจจุบัน
กับปี 61 และ 60

วันที่ 31 สิงหาคม 2561 เท่ากับ

53,635 ล้าน ลบ.ม. หรือ เท่ากับ

76%

วันที่ 31 สิงหาคม 2560 เท่ากับ

47,994 ล้าน ลบ.ม. หรือ เท่ากับ

68%

ภาค	สถานการณ์ปริมาณน้ำในอ่าง				ปริมาณน้ำเปลี่ยนแปลง (ล้าน ม.³)	สถานะ
	ลดลง (แห่ง)	คงที่ (แห่ง)	เพิ่มขึ้น (แห่ง)	รวม (แห่ง)		
ภาคเหนือ	-	-	7	7	378.00	ปริมาณน้ำในอ่างเก็บน้ำเพิ่มขึ้น
ภาคตะวันออกเฉียงเหนือ	3	2	7	12	190.00	ปริมาณน้ำในอ่างเก็บน้ำเพิ่มขึ้น
ภาคกลาง	1	1	1	3	116.00	ปริมาณน้ำในอ่างเก็บน้ำเพิ่มขึ้น
ภาคตะวันตก	-	-	2	2	430.00	ปริมาณน้ำในอ่างเก็บน้ำเพิ่มขึ้น
ภาคตะวันออก	6	-	4	10	36.03	ปริมาณน้ำในอ่างเก็บน้ำเพิ่มขึ้น
ภาคใต้	3	-	1	4	-83.00	ปริมาณน้ำในอ่างเก็บน้ำลดลง
รวมทั้งประเทศ	13	3	22	38	1067.03	ปริมาณน้ำในอ่างเก็บน้ำเพิ่มขึ้น

ภาค อ่างเก็บน้ำ เชื่อม	ความจุ ที่ รอก. (ล้าน ม.³)	ปริมาณน้ำ ที่ใช้งานได้ (ล้าน ม.³)	ใช้การ ได้จริง (ล้าน ม.³)	ปริมาณน้ำรวม วันที่ 31 สิงหาคม 2560		ปัจจุบัน วันที่ 31 สิงหาคม 2561				สัปดาห์ก่อน วันที่ 25 สิงหาคม 2561				ปริมาณน้ำ + เพิ่มขึ้น (ล้าน ม.³)	สถานการณ์ ในอ่าง	
				ปริมาณน้ำรวม (ล้าน ม.³)	%	ปริมาณน้ำรวม (ล้าน ม.³)	%	ปริมาณน้ำใช้การได้จริง (ล้าน ม.³)	%	ปริมาณน้ำรวม (ล้าน ม.³)	%	ปริมาณน้ำใช้การได้จริง (ล้าน ม.³)	%			
ภาคเหนือ (7)																
1	ภูมิพล (2) ดาก	13,462	3,800	9,662	7,063	52%	8,166	61%	4,366	32%	8057	60%	4,257	32%	109.00	เพิ่มขึ้น
2	สิริกิติ์ (2) อุดรดิตต์	9,510	2,850	6,660	6,352	67%	7,231	76%	4,381	46%	7040	74%	4,190	44%	191.00	เพิ่มขึ้น
3	แม่جد เชียงใหม่	265	12	253	150	57%	147	55%	135	51%	139	52%	127	48%	8.00	เพิ่มขึ้น
4	แม่งวง เชียงใหม่	263	14	249	65	25%	100	38%	86	33%	94	36%	80	30%	6.00	เพิ่มขึ้น
5	กัลม ลำปาง	106	3	103	70	66%	40	38%	37	35%	39	37%	36	34%	1.00	เพิ่มขึ้น
6	กวดหมา ลำปาง	170	6	164	133	78%	130	76%	124	73%	127	75%	121	71%	3.00	เพิ่มขึ้น
7	แควน้อย พิษณุโลก	939	43	896	760	81%	453	48%	410	44%	393	42%	350	37%	60.00	เพิ่มขึ้น
	แม่เม็ก	110	16	94	74	67%	35	32%	19	17%	35	32%	19	17%	-	คงที่
รวมภาคเหนือ 34.85%		24,825	6,744	18,081	14,666	59%	16,303	66%	9,539	38%	15924	64%	9,161	37%	378.00	เพิ่มขึ้น
ภาคตะวันออกเฉียงเหนือ (12)																
8	ห้วยหลวง อุดรธานี	136	7	129	86	63%	58	43%	51	38%	58	43%	51	38%	-	คงที่
9	น้ำจูน สกลนคร	520	45	475	586	113%	571	110%	526	101%	563	108%	518	100%	8.00	เพิ่มขึ้น
10	น้ำพอง (2) สกลนคร	165	8	157	172	104%	127	77%	119	72%	117	71%	109	66%	10.00	เพิ่มขึ้น
11	จุฬารัตน (2) ชัยภูมิ	164	37	127	105	64%	101	62%	64	39%	97	59%	60	37%	4.00	เพิ่มขึ้น
12	ลุมพินี (2) ขอนแก่น	2,431	581	1,850	1,721	71%	670	28%	89	4%	676	28%	95	4%	-6.00	ลดลง
13	ลำปาว กาฬสินธุ์	1,980	100	1,880	1,635	83%	1,287	65%	1,187	60%	1,235	62%	1,135	57%	52.00	เพิ่มขึ้น
14	ลำตะคอง นครราชสีมา	314	22	292	99	32%	228	73%	206	66%	219	70%	197	63%	9.00	เพิ่มขึ้น
15	ลำพระเพลิง นครราชสีมา	155	1	154	92	59%	71	46%	70	45%	73	47%	72	46%	-2.00	ลดลง
16	มูลขม นครราชสีมา	141	7	134	81	57%	74	52%	67	48%	74	52%	67	48%	-	คงที่
17	ลำแพระ นครราชสีมา	275	7	268	160	58%	133	48%	126	46%	130	47%	123	45%	3.00	เพิ่มขึ้น
18	ลำน้ำรองบุรีรัมย์	121	3	118	69	57%	40	33%	37	31%	41	34%	38	31%	-1.00	ลดลง
19	สิรินธร (2) อุบลราชธานี	1,966	831	1,135	1,411	72%	1,250	64%	419	21%	1,137	58%	306	16%	113.00	เพิ่มขึ้น
รวมภาค ดอน. 11.80%		8,369	1,649	6,720	6,217	74%	4,610	55%	2,961	35%	4420	53%	2,771	33%	190.00	เพิ่มขึ้น
ภาคกลาง (3)																
20	ป่าสักชลสิทธิ์ ลพบุรี	960	3	957	311	32%	364	38%	361	38%	240	25%	237	25%	124.00	เพิ่มขึ้น
21	ห้วยเสลา อุทัยธานี	160	17	143	92	58%	40	25%	23	14%	40	25%	23	14%	-	คงที่
22	กระเสียว สุพรรณบุรี	240	40	200	142	59%	140	58%	100	42%	148	62%	108	45%	-8.00	ลดลง
รวมภาคกลาง 1.92%		1,360	60	1,300	545	40%	544	40%	484	36%	428	31%	368	27%	116.00	เพิ่มขึ้น
ภาคตะวันออก (2)																
23	ศรีนครินทร์ (2) กาญจนบุรี	17,745	10,265	7,480	13,688	77%	16,061	91%	5,796	33%	15869	89%	5,604	32%	192.00	เพิ่มขึ้น
24	วชิราลงกรณ (2) กาญจนบุรี	8,860	3,012	5,848	6,125	69%	8,329	94%	5,317	60%	8,091	91%	5,079	57%	238.00	เพิ่มขึ้น
รวมภาคตะวันออก 37.51%		26,605	13,277	13,328	19,813	74%	24,390	92%	11,113	42%	23960	90%	10,683	40%	430.00	เพิ่มขึ้น
ภาคตะวันออก (6+4)																
25	ขุนด่าน นครนายก	224	5.00	219	129	58%	193	86%	188	84%	195	87%	190	85%	-2.00	ลดลง
26	คลองสี่ัคัด ฉะเชิงเทรา	420	30.00	390	188	45%	237	56%	207	49%	233	55%	203	48%	4.00	เพิ่มขึ้น
27	บางพระ (3) ชลบุรี	117	12.00	105	101	86%	62	53%	50	43%	61	52%	49	42%	1.00	เพิ่มขึ้น
28	หนองปลาไหล (3) ระยอง	164	13.75	150	125	76%	105	64%	91	56%	107	65%	93	57%	-2.00	ลดลง
29	ประแสร์ (3) ระยอง	295	20.00	275	192	65%	190	64%	170	58%	183	62%	163	55%	7.00	เพิ่มขึ้น
30	มาบประชัน (3) ระยอง	17	0.72	16	9	53%	11	64%	10	60%	11	65%	10.14	61%	-0.25	ลดลง
31	หนองค้อ (3) ระยอง	21	1.00	20	19	90%	10	49%	9	44%	10	49%	9.45	44%	-0.06	ลดลง
32	ดอกกราย (3) ระยอง	79	3.00	76	53	67%	45	56%	42	53%	46	58%	42.88	54%	-1.15	ลดลง
33	คลองใหญ่ (3) ระยอง	45	3.00	42	34	76%	24	53%	21	47%	25	54%	21.72	48%	-0.51	ลดลง
34	นคมดินทรจันทรา ปราจีนบุรี	295	19.00	276	143	48%	241	82%	222	75%	211	72%	192.00	65%	30.00	เพิ่มขึ้น
รวมภาคตะวันออก 2.37%		1,678	107	1,570	994	59%	1,118	67%	1,010	60%	1082	64%	974	58%	36.03	เพิ่มขึ้น
ภาคใต้ (4)																
35	แก่งกระจาน เพชรบุรี	710	65	645	334	47%	756	106%	691	97%	755	106%	690	97%	1.00	เพิ่มขึ้น
36	ปราณบุรี ประจวบคีรีขันธ์	391	18	373	211	54%	315	81%	297	76%	322	82%	304	78%	-7.00	ลดลง
37	รัชชประภา (2) สุราษฎร์ธานี	5,639	1,352	4,287	4,318	77%	4,873	86%	3,521	62%	4,925	87%	3,573	63%	-52.00	ลดลง
38	บางยาง (2) ยะลา	1,454	276	1,178	896	62%	725	50%	449	31%	750	52%	474	33%	-25.00	ลดลง
รวมภาคใต้ 11.55%		8,194	1,711	6,483	5,759	70%	6,669	81%	4,958	61%	6752	82%	5,041	62%	-83.00	ลดลง
รวมทั้งประเทศ 100%(38)		71,031	23,548	47,482	47,994	68%	53,635	76%	30,065	42%	52566	74%	28,998	41%	1,067.03	เพิ่มขึ้น

ที่มาข้อมูล : ตารางสรุปสภาพน้ำในอ่างเก็บน้ำขนาดใหญ่ทั่วประเทศ และตารางสรุปสภาพน้ำในอ่างเก็บน้ำภาคตะวันออก กรมชลประทาน

หมายเหตุ :

- อ่างเก็บน้ำขนาดใหญ่ หมายถึง อ่างเก็บน้ำที่มีความจุตั้งแต่ 100 ล้าน ลบ.ม. ขึ้นไป
- เป็นอ่างเก็บน้ำอยู่ในความรับผิดชอบของการไฟฟ้าฝ่ายผลิตแห่งประเทศไทย (10) นอกนั้นอยู่ในความรับผิดชอบของกรมชลประทาน (28)
- เป็นอ่างเก็บน้ำขนาดกลางที่มีความสำคัญต่อการอุตสาหกรรมและการประปา ของลุ่มน้ำชายฝั่งทะเลตะวันออก
- ที่มา : กรมชลประทาน และการไฟฟ้าฝ่ายผลิตแห่งประเทศไทย
- จังหวัดที่ยังเก็บน้ำขนาดใหญ่มีจำนวน 26 จังหวัด ไม่มี 50 จังหวัด

รณ. หมายถึง ระดับเก็บกักของอ่าง



ศูนย์เขล



ศูนย์ป้องกันกักตุนน้ำ กรมทรัพยากรน้ำ

ลำดับของเขื่อนตามความจุ

- ศรีนครินทร์ 2.ภูมิพล 3.สิริกิติ์ 4.วชิราลงกรณ 5.รัชชประภา
- ลุมพินี 7.สิรินธร 8.บางยาง 9.ลำปาว 10.ป่าสัก

ลำดับของเขื่อนตามปริมาณน้ำใช้การได้

- ภูมิพล 2.ศรีนครินทร์ 3.สิริกิติ์ 4.วชิราลงกรณ 5.รัชชประภา
- ลำปาว 7.ลุมพินี 8.บางยาง 9.สิรินธร 10.ป่าสัก

เดือน ๙จ.ฝนตกหนัก ๗๐% ร่องมรสุมพาดผ่าน-ฟ้าคะนอง

กรมอุตุนิยมวิทยารายงานลักษณะอากาศทั่วไปว่า มีเมฆมากกับมีฝนฟ้าคะนอง ร้อยละ ๗๐ ของพื้นที่ และมีฝนตกหนัก บางแห่ง บริเวณจังหวัดเชียงราย พะเยา ลำปาง น่าน แพร่ อุตรดิตถ์ พิษณุโลก พิจิตร และเพชรบูรณ์ อุณหภูมิต่ำสุด ๒๓-๒๔ องศาเซลเซียส อุณหภูมิสูงสุด ๒๙-๓๒ องศาเซลเซียส ลมตะวันตกเฉียงใต้ ความเร็ว ๑๕-๓๐ กม./ชม.

พยากรณ์อากาศสำหรับประเทศไทยตั้งแต่เวลา ๐๖:๐๐ วันนี้ ถึง ๐๖:๐๐ วันพรุ่งนี้.

ภาคเหนือ มีเมฆมาก กับมีฝนฟ้าคะนอง ร้อยละ ๗๐ ของพื้นที่ และมีฝนตกหนักบางแห่ง บริเวณจังหวัดเชียงราย พะเยา ลำปาง น่าน แพร่ อุตรดิตถ์ พิษณุโลก พิจิตร เพชรบูรณ์ และตาก อุณหภูมิต่ำสุด ๒๓-๒๔ องศาเซลเซียส อุณหภูมิสูงสุด ๒๙-๓๒ องศาเซลเซียส ลมตะวันตกเฉียงใต้ ความเร็ว ๑๕-๓๐ กม./ชม.

ภาคตะวันออกเฉียงเหนือ มีเมฆมาก กับมีฝนฟ้าคะนอง ร้อยละ ๖๐ ของพื้นที่ และมีฝนตกหนักบางแห่ง บริเวณจังหวัดเลย หนองคาย บึงกาฬ หนองบัวลำภู อุดรธานี สกลนคร นครพนม และชัยภูมิ อุณหภูมิต่ำสุด ๒๓-๒๕ องศาเซลเซียส อุณหภูมิสูงสุด ๒๗-๓๓ องศาเซลเซียส ลมตะวันตกเฉียงใต้ ความเร็ว ๑๕-๓๐ กม./ชม.

ภาคกลาง มีเมฆมาก กับมีฝนฟ้าคะนอง ร้อยละ ๖๐ ของพื้นที่ ส่วนมากบริเวณจังหวัดนครสวรรค์ ชัยนาท อุทัยธานี และกาญจนบุรี อุณหภูมิต่ำสุด ๒๓-๒๕ องศาเซลเซียส อุณหภูมิสูงสุด ๓๓-๓๔ องศาเซลเซียส ลมตะวันตกเฉียงใต้ ความเร็ว ๑๕-๓๐ กม./ชม.

ภาคตะวันออก มีเมฆมาก กับมีฝนฟ้าคะนอง ร้อยละ ๖๐ ของพื้นที่ และมีฝนตกหนักบางแห่ง บริเวณจังหวัดสระแก้ว ระยอง จันทบุรี และตราด อุณหภูมิต่ำสุด ๒๔-๒๘ องศาเซลเซียส อุณหภูมิสูงสุด ๓๐-๓๓ องศาเซลเซียส ลมตะวันตกเฉียงใต้ ความเร็ว ๑๕-๓๕ กม./ชม. ทะเลมีคลื่นสูง ๑-๒ เมตร บริเวณที่มีฝนฟ้าคะนองคลื่นสูงประมาณ ๒ เมตร

ภาคใต้ (ฝั่งตะวันออก) มีเมฆบางส่วน กับมีฝนฟ้าคะนอง ร้อยละ ๓๐ ของพื้นที่ ส่วนมากบริเวณจังหวัดเพชรบุรี ประจวบคีรีขันธ์ ชุมพร และสุราษฎร์ธานี อุณหภูมิต่ำสุด ๒๒-๒๖ องศาเซลเซียส อุณหภูมิสูงสุด ๒๙-๓๒ องศาเซลเซียส ลมตะวันตกเฉียงใต้ ความเร็ว ๑๕-๓๐ กม./ชม. ทะเลมีคลื่นสูงประมาณ ๑ เมตร ห่างฝั่งมีคลื่นสูง ๑-๒ เมตร

ภาคใต้ (ฝั่งตะวันตก) มีเมฆบางส่วน กับมีฝนฟ้าคะนอง ร้อยละ ๒๐ ของพื้นที่ ส่วนมากบริเวณจังหวัดระนอง และพังงา อุณหภูมิต่ำสุด ๒๒-๒๖ องศาเซลเซียส อุณหภูมิสูงสุด ๓๑-๓๔ องศาเซลเซียส ลมตะวันตกเฉียงใต้ ความเร็ว ๒๐-๓๕ กม./ชม. ทะเลมีคลื่นสูงประมาณ ๒ เมตร บริเวณที่มีฝนฟ้าคะนองคลื่นสูงมากกว่า ๒ เมตร

กรุงเทพมหานครและปริมณฑล มีเมฆมาก กับมีฝนฟ้าคะนอง ร้อยละ ๖๐ ของพื้นที่ ส่วนมากในช่วงบ่ายถึงค่ำ อุณหภูมิต่ำสุด ๒๔-๒๖ องศาเซลเซียส อุณหภูมิสูงสุด ๓๑-๓๔ องศาเซลเซียส ลมตะวันตกเฉียงใต้ ความเร็ว ๑๕-๓๐ กม./ชม.

น้ำป่าทะลักท่วม อ.รัตนวาปี พื้นที่เกษตร-ถนนหลายสายจมบาดาล

น้ำโขงหนองคายเพิ่ม ลำห้วยสาขาระบายไม่ได้ เกิดน้ำป่าเอ่อล้นท่วมพื้นที่เกษตร บ้านเรือน โรงเรียน และถนนหลายตำบล ของอำเภอรัตนวาปีรถไม่สามารถสัญจรได้ เร่งทำป้ายเตือนประชาชน

จากการที่จังหวัดหนองคายมีฝนตกหนักทั่วทั้งจังหวัดต่อเนื่องหลายวัน ทำให้มีปริมาณน้ำสะสมจำนวนมาก เนื่องจากลำน้ำสาขาของแม่น้ำโขงมีระดับสูงหนุนจนไม่สามารถระบายน้ำลงในแม่น้ำโขงได้ ล่าสุดเกิดน้ำป่าเอ่อท้นหนองคอนและลำห้วยคุดเข้าท่วมพื้นที่เกษตร บ้านเรือน โรงเรียนและถนน ในเขตตำบลโพนแพง ตำบลบ้านด่อน, ตำบลรัตนวาปี, ตำบลนาทับไธ และตำบลพระบาทนาสิงห์ มีผู้ประสบภัย ๕๙๘ ราย พื้นที่เกษตรถูกน้ำท่วมกว่า ๓ พันไร่

ทั้งนาข้าว สวนปาล์ม และสวนยางพารา นอกจากนี้ยังมีถนนถูกน้ำท่วม ๘ สาย และโรงเรียน ๒ แห่ง น้ำท่วมพื้นที่การเกษตรสูง ๑-๒ เมตร ส่วนถนนที่ถูกน้ำท่วมสูงคือ ถนนสายเปงจาน-ดงเย็น, เปงจาน-ดงसान และเปงจาน-ดงมดแดง น้ำท่วมสูง ๗๐ เซนติเมตร-๑.๕๐ เมตร รถไม่สามารถสัญจรได้ ต้องใช้เส้นทางอื่นที่เป็นเส้นทางอ้อมและไกลกว่า

ขณะที่เจ้าหน้าที่แขวงทางหลวงชนบทหนองคายได้เร่งติดตั้งป้ายและทำสิ่งกีดขวางแจ้งเตือนไม่ให้สัญจรเส้นทางดังกล่าว ส่วนเจ้าหน้าที่ตำรวจ สภ.รัตนวาปีได้ออกสำรวจเส้นทางและตรวจเยี่ยมประชาชนในพื้นที่ประสบภัย

สำหรับระดับน้ำโขงที่ไหลผ่านจังหวัดหนองคายวันนี้มีระดับลดลงจนต่ำกว่าระดับแจ้งเตือน ล่าสุดวัดที่สวนอูทวิทยาหนองคาย กรมทรัพยากรน้ำ มีระดับอยู่ที่ ๑๑.๐๐ เมตร ลดลงจากช่วงเดียวกันของเมื่อวาน ๔๐ ซม. ต่ำกว่าตลิ่ง ๑.๒๐ เมตร และมีแนวโน้มลดลง เนื่องจากระดับน้ำทางตอนเหนือ คือที่สถานีเชียงคาน จังหวัดเลย วันนี้ลดลง ๓๑ ซม. เช่นกัน แต่หน่วยงานที่เกี่ยวข้องยังคงต้องติดตามสถานการณ์น้ำโขง และฝนที่ตกในพื้นที่ตลอด ๒๔ ชั่วโมง (ผู้จัดการ)



พ่อเมืองบึงกาฬพาพี่น้องเรือคูน้ำท่วม ยันหน่วยงานรัฐให้บริการปกติ

ผู้ว่าฯ บึงกาฬพาพี่น้องเรือคูสถานการณ์น้ำเอ่อท่วมบริเวณศูนย์ราชการจังหวัด ยันท่วมเฉพาะพื้นที่ต่ำคือถนนและบ้านพัก บางส่วน แต่ตัวศาลากลางยังท่วมไม่ถึงให้บริการประชาชนได้ปกติ สถานการณ์ไม่ได้รุนแรงอย่างที่สื่อกระพือข่าว

นายนิรัตน์ พงษ์สิทธิถาวร ผู้ว่าราชการจังหวัดบึงกาฬ พาสื่อมวลชนในพื้นที่นั่งเรือตรวจสภาพน้ำท่วมในบริเวณศูนย์ราชการ จังหวัดบึงกาฬที่มีพื้นที่ประมาณ ๔๐๐ ไร่ เพื่อลบข่าวลือน้ำท่วมศาลากลาง ผลปรากฏว่าบริเวณที่น้ำท่วมจะเป็นบริเวณถนน ที่มีพื้นที่ต่ำน้ำท่วมสูงประมาณ ๑ เมตร และหน่วยงานราชการอีก ๔ แห่งที่ได้รับผลกระทบ โดยให้ทั้ง ๔ หน่วยงาน ขึ้นไปตั้งศูนย์บริการประชาชนบนศาลากลางจังหวัดแล้ว

นอกจากนี้ยังมีบริเวณบ้านพักของส่วนราชการ จนผู้ว่าราชการก็ถูกน้ำท่วมด้วย แต่ตัวอาคารศาลากลางจังหวัดบึงกาฬ ที่มีส่วนราชการให้บริการประชาชน ๓๑ หน่วยงาน น้ำไม่ได้ท่วมแต่อย่างใด ยังสามารถให้บริการประชาชนได้ตามปกติ

ดังนั้น ขอให้พี่น้องประชาชนอย่าได้ตื่นตระหนกตามที่มีการแพร่ภาพตามสื่อต่างๆ เพราะสถานที่สำคัญในเขตเศรษฐกิจ ของจังหวัดบึงกาฬ เช่น โรงพยาบาลบึงกาฬ ตลาดสด และโรงเรียนบึงกาฬ ที่เคยถูกน้ำท่วมเป็นประจำ น้ำไม่ได้ท่วมแต่อย่างใด ประชาชนยังสามารถดำเนินชีวิตได้ตามปกติ

นายนิรัตน์ยังกล่าวต่ออีกว่า น้ำท่วมที่เกิดขึ้นเป็นเพราะน้ำโขงล้นตลิ่งไหลย้อนเข้าตามลำห้วยสู่หนองน้ำที่ล้อมรอบ ศูนย์ราชการ และไหลเข้าท่วมศูนย์ราชการ เนื่องจากยังไม่ได้ก่อสร้างระบบป้องกันน้ำท่วม ซึ่งก็แก้ไขสถานการณ์ด้วยการ เดินเครื่องสูบน้ำของ ปภ. ขนาดกำลังสูบ ๑๐๐,๐๐๐ ลิตร/นาที่ ต่อเนื่องตลอดเวลาเพื่อลดระดับน้ำ แต่มีอุปสรรคทั้งจากฝนที่ตกลงมาเพิ่มทุกวัน และน้ำโขงที่หนุนสูงต่อเนื่อง

ส่วนการแก้ปัญหาในระยะยาว จังหวัดได้ให้กรมชลประทานศึกษาเพื่อก่อสร้างระบบป้องกันน้ำท่วมศูนย์ราชการ และพื้นที่ เกษตรในทีลุ่มริมหนองกุดทิง หนองเจียง หนองเบ็น และห้วยกำแพง ของประชาชนอีกหลายหมื่นไร่ ซึ่งขณะนี้ศึกษาเสร็จแล้ว จะเสนอของบประมาณก่อสร้างจากกรมชลประทานในปี ๒๕๖๓

อย่างไรก็ตาม ถึงแม้ว่าจะท่วมบ้านพักผู้ว่าฯ แต่ตนก็ยังคงพักอยู่ในจวนและนั่งรถยกสูง หรือเรือออกไปทำงานที่ศาลากลาง จังหวัดทุกวันไม่ได้หนีไปไหน ขอประชาชนเชื่อมั่นในการดูแล บำบัดทุกข์ บำรุงสุข ให้แก่พี่น้องประชาชนในพื้นที่ต่างๆ ที่ได้รับผลกระทบจากน้ำท่วมในครั้งนี้

ขณะที่ระดับน้ำในแม่น้ำโขงทรงตัวเท่าเดิมอยู่ที่ ๑๓.๓๕ เมตร ห่างจากจุดวิกฤต ๐.๖๕ เมตร ประกอบกับฝนที่ตกลงมา อย่างต่อเนื่องในพื้นที่จังหวัดบึงกาฬ ตั้งแต่พายุซินติญ เคลื่อนเข้าปกคลุมจนทำให้มีมวลน้ำสะสม ส่งผลกระทบต่อพี่น้องประชาชน ในหลายพื้นที่ของจังหวัดบึงกาฬมีน้ำท่วมขังเป็นบริเวณกว้าง เนื่องจากฝนตกลงมาอย่างต่อเนื่องทุกวัน และระดับน้ำในแม่น้ำโขง ที่ยังสูงอยู่หนุนลำน้ำสาขา ห้วย หนอง คลองต่างๆ จนเอ่อล้น ไม่สามารถระบายลงสู่แม่น้ำโขงได้

โดยเฉพาะพื้นที่ ๔ อำเภอที่มีพื้นที่ติดกับแม่น้ำโขงถูกน้ำท่วมมากกว่า ๒ สัปดาห์แล้ว เกษตรกรหวั่นหากน้ำยังไม่ลดลง มีหวังต้นข้าว ยางพารา และปาล์ม ยืนตายเป็นจำนวนมากอย่างแน่นอน ขณะที่บริเวณหน้าวัดป่าบ้านพันลำ ต.วิศิษฐ์ อ.เมืองบึงกาฬ ที่เป็นทางผ่านไปยังด่านศุลกากรบึงกาฬแห่งใหม่ รถเล็กไม่สามารถสัญจรผ่านไปมาได้

เพราะน้ำท่วมสูงเกือบ ๑ เมตร ทำให้ส่งผลกระทบต่อการขนส่งสินค้าข้ามแดนระหว่างไทย สปป.ลาว ลำช้า รถขนส่งสินค้า และประชาชนต้องอ้อมไปใช้เส้นทางสาย ๒๑๒ บึงกาฬ-หนองคาย แทนซึ่งไกลขึ้นกว่าเดิมเป็น ๑๐ กิโลเมตร (ผู้จัดการ)

นครพนมน้ำโขงยังเอ่อล้นท่วม๔อำเภอ

ปภ. เผย นครพนมไม่มีฝน แต่ยังประสบปัญหาน้ำโขงเอ่อล้น ๔ อำเภอริมน้ำ พร้อมเฝ้าระวังอย่างใกล้ชิด คาด๑-๒ วัน สถานการณ์คลี่คลาย

นายเดชา พลกล้า หัวหน้าสำนักงานป้องกันและบรรเทาสาธารณภัยจังหวัดนครพนม เปิดเผยกับสำนักข่าวไอ.เอ็น.เอ็น. ถึงสถานการณ์น้ำท่วมในพื้นที่ ว่า ขณะนี้สถานการณ์น้ำในพื้นที่เริ่มลดลงบ้างแล้วเพราะว่าไม่มีฝนตกลงมาเพิ่ม แต่ยังคงมี สถานการณ์น้ำโขงเอ่อล้นเข้าท่วม ในพื้นที่อำเภอบ้านแพง อ.ท่าอุเทน อ.เมืองนครพนม และอำเภอธาตุพนม รวม ๓๖ ตำบล ๓๙๕ หมู่บ้าน ประชาชนได้รับผลกระทบ ๕,๓๕๔ ครัวเรือน ๙,๔๓๔ คน

ทั้งนี้ได้มีการเฝ้าระวังอย่างใกล้ชิด โดยเฉพาะที่อำเภอบ้านแพงซึ่งมีลำน้ำมูลไหลผ่านเนื่องจากอาจส่งผลกระทบ ไปยังอำเภอนาหว้า และอำเภอโพธิ์สวรรค์เบื้องต้นได้มีคำสั่งไปยังนายอำเภอในพื้นที่ให้เตือนประชาชนและเตรียมการรับมือ กับสถานการณ์ที่จะเกิดขึ้น สำหรับการช่วยทางหน่วยงานต่างๆในจังหวัดได้มีการนำถุงยังชีพเข้าไปแจกจ่ายให้กับชาวที่ประสบภัย



ส่วนสาเหตุที่มีการเอ่อล้นนั้นเนื่องจากต้องรับน้ำจากลำน้ำมูล ประกอบกับเขื่อนทาง สปป.ลาว ได้มีการปล่อยน้ำจึงส่งผลให้เกิดเหตุดังกล่าวขึ้น ทั้งนี้หากโขงลดลงก็จะทำให้ปริมาณน้ำในลำน้ำสาขาลดลงตามไปด้วย โดยขณะนี้น้ำในลำน้ำสาขายังคงเคลื่อนตัวช้า คาดว่าปริมาณ ๑-๒ นี้ สถานการณ์ในพื้นที่น่าจะคลี่คลายได้ (ไอ เอ็น เอ็น)

ฝนทิ้งช่วงน้ำในเขื่อนมูลบนโคราชเหลือแค่ ๕๒%

ฝนทิ้งช่วงนาน ๒ เดือน เขื่อนมูลบนโคราชน้ำไม่กระตือรือร้น เหลือน้ำอยู่เพียง ๗๔.๕๔ ล้าน ลบ.ม. หรือ ๕๒ เปอร์เซ็นต์ของความจุ

นายจักรี ยิ่งเจริญ ผู้อำนวยการโครงการส่งน้ำและบำรุงรักษามูลบน ซึ่งดูแลจัดการน้ำภายในเขื่อนมูลบน ต.จระเข้หิน อ.นครบุรี จ.นครราชสีมา ซึ่งเป็นหนึ่งใน ๕ เขื่อนหลักของจังหวัดนครราชสีมา เปิดเผยถึงสถานการณ์น้ำภายในเขื่อนว่า ก่อนหน้านี้ในพื้นที่อำเภอนครบุรี เกิดสภาวะฝนทิ้งช่วงมานานกว่า ๒ เดือนแล้ว ถึงแม้ว่าประเทศไทยจะได้รับอิทธิพลจากพายุหลายลูก แต่ก็ส่งผลในพื้นที่เขื่อนเพียงเล็กน้อย ประกอบกับทางเขื่อนได้ส่งน้ำให้กับพื้นที่ทำการเกษตรในเขตชลประทานประมาณ ๔๕,๐๐๐ ไร่ มาตั้งแต่เดือนกรกฎาคมที่ผ่านมา จึงทำให้ปริมาณน้ำภายในเขื่อนคงที่มานานกว่า ๒ เดือนแล้ว แต่ก็ยังอยู่ในแผนการจัดการน้ำที่วางเอาไว้แล้ว

โดยล่าสุดปริมาณน้ำภายในเขื่อนอยู่ที่ ๗๔.๕๔ ล้าน ลบ.ม. จากความจุกักเก็บทั้งหมดที่ ๑๔๑ ล้าน ลบ.ม. หรือคิดเป็นร้อยละ ๕๒ ของความจุ มีปริมาณน้ำซับจากป่าไหลลงสู่เขื่อนประมาณวันละ ๔ - ๖ แสน ลบ.ม. ต่อวัน ในขณะที่ทางเขื่อนต้องส่งน้ำเพื่อพื้นที่การเกษตรในเขตชลประทานประมาณวันละ ๔.๘ แสน ลบ.ม. จึงทำให้ปริมาณน้ำภายในเขื่อนคงที่หรือปรับขึ้นลงเล็กน้อย อย่างไรก็ตามคาดการณ์ว่าในช่วงกลางเดือนกันยายนไปจนถึงกลางเดือนตุลาคมที่จะถึงนี้ ซึ่งเป็นช่วงฤดูร่องมรสุมพาดผ่าน จะมีปริมาณฝนตกเพิ่มมากขึ้นและจะทำให้เขื่อนมีปริมาณน้ำเพิ่มเติมขึ้นเพื่อให้มีน้ำเพียงพอไว้ใช้ในการส่งน้ำเพื่อการอุปโภคบริโภค และการเพาะปลูกช่วงฤดูแล้งปีหน้า แต่หากเกิดสถานการณ์ฝนตกหนักผิดปกติทางเขื่อนก็เตรียมแผนที่จะทำการพร่องน้ำทันทีที่ปริมาณน้ำสูงเกินกว่า ๘๐ เปอร์เซ็นต์ของความจุ เพื่อหลีกเลี่ยงการเกิดสภาวะน้ำล้นเขื่อนจนควบคุมการระบายน้ำไม่ได้ (ไอ เอ็น เอ็น)

แจ้งเตือน ๗ จังหวัดลุ่มเจ้าพระยา เตรียมรับสถานการณ์ระบายน้ำท้ายเขื่อนเพิ่มขึ้นอีก ๕๐ ซม.

ชลประทานที่ ๑๒ แจ้งเตือน ๗ จังหวัดลุ่มเจ้าพระยา เตรียมพร้อมรับสถานการณ์ระบายน้ำท้ายเขื่อนเจ้าพระยาเพิ่มขึ้นอีก ๕๐ ซม. หลังน้ำเหนือเพิ่มขึ้นต่อเนื่อง แต่ยังไม่ส่งผลกระทบต่อพื้นที่ริมตลิ่ง

นายสุรชาติ มาลาศรี ผู้อำนวยการสำนักงานชลประทานที่ ๑๒ ทำหนังสือแจ้งเตือนสถานการณ์น้ำลุ่มเจ้าพระยา ฉบับที่ ๓ ไปยังผู้ว่าราชการ ๗ จังหวัดลุ่มเจ้าพระยา ได้แก่ จังหวัดชัยนาท อุทัยธานี สิงห์บุรี อ่างทอง สุพรรณบุรี พระนครศรีอยุธยา และลพบุรี ให้เตรียมพร้อมรับสถานการณ์ และประชาสัมพันธ์แจ้งเตือนหน่วยงานที่เกี่ยวข้อง บริษัท ห้างร้านที่ประกอบกิจการในแม่น้ำเจ้าพระยา เช่น งานก่อสร้างเขื่อนป้องกันตลิ่ง แพร้านอาหาร และประชาชนที่อาศัยอยู่ในพื้นที่ริมสองฝั่งแม่น้ำเจ้าพระยา ให้เฝ้าระวังติดตามสถานการณ์อย่างใกล้ชิด

เนื่องจากปริมาณน้ำเจ้าพระยาที่ไหลผ่านจังหวัดนครสวรรค์ ที่สถานีวัดน้ำ C๒ เพิ่มสูงขึ้น ประกอบกับมีปริมาณฝนตกกระจายตัวในพื้นที่อย่างต่อเนื่อง ส่งผลให้ระดับน้ำแม่น้ำเจ้าพระยาเพิ่มสูงขึ้น ปัจจุบัน ณ วันที่ ๓๐ สิงหาคม ๒๕๖๑ เวลา ๐๖.๐๐ น. ที่สถานีวัดน้ำ C๒ จังหวัดนครสวรรค์ มีปริมาณน้ำไหลผ่าน ๑,๐๘๐ ลูกบาศก์เมตรต่อวินาที ขณะที่ระดับน้ำเหนือเขื่อนเจ้าพระยา จ.ชัยนาท อยู่ที่ระดับ ๑๖.๖๘ เมตร (รทก.) ระดับน้ำท้ายเขื่อนอยู่ที่ ๙.๘๘ เมตร (รทก.) น้ำระบายท้ายเขื่อน ๖๘๑ ลูกบาศก์เมตรต่อวินาที

คาดการณ์ว่าจะมีแนวโน้มเพิ่มขึ้นอยู่ในเกณฑ์ ๗๐๐-๘๐๐ ลูกบาศก์เมตรต่อวินาที ซึ่งจะส่งผลให้ระดับน้ำท้ายเขื่อนตั้งแต่อำเภอสรรพยา จังหวัดชัยนาท ถึงบริเวณตำบลบ้านกระทุ่ม ตำบลหัวเวียง อำเภอเสนา และตำบลท่าดินแดง อำเภอผักไห่ จังหวัดพระนครศรีอยุธยา เพิ่มสูงขึ้นจากปัจจุบัน ๓๐-๕๐ เซนติเมตร แต่ปริมาณน้ำดังกล่าวไม่ส่งผลกระทบต่อพื้นที่บริเวณริมตลิ่งแม่น้ำเจ้าพระยา

ทั้งนี้ สำนักงานชลประทานที่ ๑๒ จะควบคุมปริมาณการไหลของน้ำผ่านเขื่อนเจ้าพระยาให้อยู่ในเกณฑ์ประมาณ ๘๐๐ ลูกบาศก์เมตรต่อวินาที ด้วยการบริหารจัดการน้ำเต็มศักยภาพของพื้นที่โดยไม่ให้มีผลกระทบต่อพื้นที่การเกษตร



อย่างไรก็ตาม หากมีฝนตกหนักเพิ่มเติมซึ่งจะส่งผลให้มีปริมาณน้ำไหลผ่าน เขื่อนเจ้าพระยามากกว่า ๘๐๐ ลูกบาศก์เมตร ต่อวินาที จะแจ้งให้ทราบต่อไป จึงขอให้ประชาชนคอยติดตามสถานการณ์น้ำอย่างใกล้ชิด (ผู้จัดการ)

ปราจีนบุรีน้ำล้นจ่อท่วมตึกเจ้าพระยาอภัยภูเบศร

น้ำท่วมปราจีนบุรี ล้นตลิ่งจ่อท่วมตึกเจ้าพระยาอภัยภูเบศร และสถาปัตยกรรมล้ำค่า สมัยรัชกาลที่ ๕

ความคืบหน้าสถานการณ์น้ำท่วมชุมชนตลาดเก่า เทศบาลตำบลกบินทร์ อ.กบินทร์บุรี จ.ปราจีนบุรี ระดับน้ำยังคงท่วมเพิ่มสูงขึ้นต่อเนื่องกว่า ๑.๒๐ เมตร เนื่องจากเป็นที่ลุ่มต่ำตั้งติดกับต้นน้ำแม่น้ำปราจีนบุรี ที่เกิดจากแควหนุมานน้ำไหลมาจากอุทยานแห่งชาติเขาใหญ่, อุทยานแห่งชาติทับลาน , อุทยานแห่งชาติปางสีดา อ.นาดี ไหลมารวมบรรจบกันกับแควพระปรังที่น้ำไหลมาจากเทือกเขาสอยดาว จ.สระแก้ว ระดับน้ำแม่น้ำปราจีนบุรี จุดวัดหน้าสถานีอุตุฯกบินทร์บุรี เวลา ๐๖.๐๐ น.วันนี้ (๓๑ ส.ค.) วัดได้ ๙.๗๐ เมตร ปริมาณฝน ๑.๑ มิลลิเมตร ปริมาณฝนรวมทั้งปี ๑๗๒๖.๐ มิลลิเมตร ความสูงของตลิ่งฝั่งซ้าย ๘.๙๗ เมตร ความสูงของตลิ่งฝั่งขวา ๙.๒๔ เมตร ถ้าสุดมวลน้ำได้กระจายลงมาด้านล่างในแม่น้ำปราจีนบุรี โดยเอ่อล้นตลิ่งเข้าท่วมตลอดแนวกำแพงกันตลิ่ง รพ.เจ้าพระยาอภัยภูเบศรเป็นระยะทางไกลกว่า ๕๐๐ เมตร สภาพน้ำเอ่อเข้าท่วมถึงลานจอดรถด้านหน้าสูงกว่า ๓๐ ซม. โดยน้ำจากแม่น้ำปราจีนบุรีเอ่อล้นผ่านท่อระบายน้ำเข้ามา และ เป็นที่วิตกว่า หากมีฝนตกลงมา น้ำอาจเอ่อล้นข้ามถนนเข้าท่วมตึกเจ้าพระยาอภัยภูเบศร โดยทาง รพ.เจ้าพระยาอภัยภูเบศร ได้มีการเร่งสูบน้ำจากท่อระบายที่เอ่อล้นเข้ามา กลับคืนลงแม่น้ำปราจีนบุรี ตลอด ๒๔ ชั่วโมง และเตรียมเครื่องสูบน้ำขนาดใหญ่ไว้ ๒ ตัวหากเกินความสามารถรองรับ นอกจากนี้ที่วัดแก้วพิจิตร อ.เมืองปราจีนบุรี ที่มีสถาปัตยกรรมผสมผสาน ๔ ชาติ พระอุโบสถสวยงามที่สุดในประเทศไทย ก่อสร้างเจ้าพระยาอภัยภูเบศร สมัยรัชกาลที่ ๕ กำแพงแก้วด้านนอก และพื้นพระอุโบสถถูกน้ำท่วมแล้วทั้งหมด น้ำท่วมสูงกว่า ๒๐ -๓๐ ซม. และที่ลานจอดรถ และ ที่พักเอกชน ต.บางเดชะ อ.เมืองปราจีนบุรี ที่จะรองรับผู้ป่วยโรคมะเร็งของหมอแสง ที่จะมารับแจกสมุนไพรในต้นเดือนวันที่ ๑ - ๒ ก.ย. ๖๑ นี้ จำนวนกว่า ๓๐,๐๐๐ คน ถูกน้ำท่วมแล้วทั้งหมด ผู้ป่วยจะต้องหาที่พักและที่จอดรถตามวัดต่าง ๆ แทน (ไอ เอ็น เอ็น)

