



รายงานการเฝ้าระวังติดตามสถานการณ์น้ำ ๒๔ ชั่วโมง

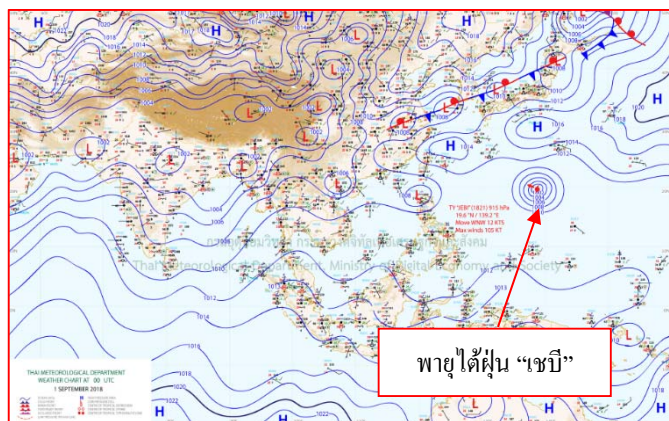
ศูนย์ป้องกันวิกฤติน้ำ กรมทรัพยากรน้ำ กระทรวงทรัพยากรธรรมชาติและสิ่งแวดล้อม
โทรศัพท์ ๐ ๒๒๙๘ ๖๖๓๑ โทรสาร ๐ ๒๒๙๘ ๖๖๒๙ <http://www.dwr.go.th>

รายงานฉบับที่ ๔๘๖/๒๕๖๑ เวลา ๑๕.๐๐น. วันที่ ๑ กันยายน ๒๕๖๑
เรื่อง รายงานการเฝ้าระวังติดตามสถานการณ์น้ำ ๒๔ ชั่วโมง
เรียนร.มว.ทส. เลขานุการ ร.มว.ทส.ปท.ทส. รอง ปท.ทส. อทน. รอง อทน. และหน่วยงานที่เกี่ยวข้อง

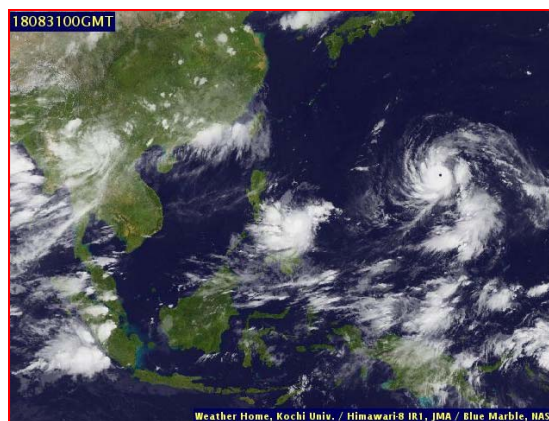
กรมทรัพยากรน้ำขอรายงานการเฝ้าระวังและติดตามสถานการณ์น้ำ ประจำวันที่ ๑ กันยายน ๒๕๖๑ ดังนี้

๑. สภาพอากาศ เวลา ๑๒.๐๐ น. (ที่มา: กรมอุตุนิยมวิทยา)

พยากรณ์อากาศ ๒๔ ชั่วโมงข้างหน้า ประเทศไทยมีปริมาณฝนลดลง ส่วนภาคเหนือยังคงมีปริมาณฝนมากกว่าภาคอื่นๆ ขอให้ประชาชนในบริเวณภาคเหนือ ระวังอันตรายจากฝนที่ตกสะสมไว้ด้วย

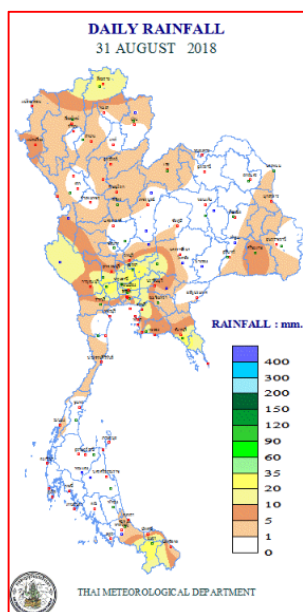


แผนที่อากาศ วันที่ ๑ ก.ย. ๒๕๖๑ เวลา ๐๗.๐๐น.



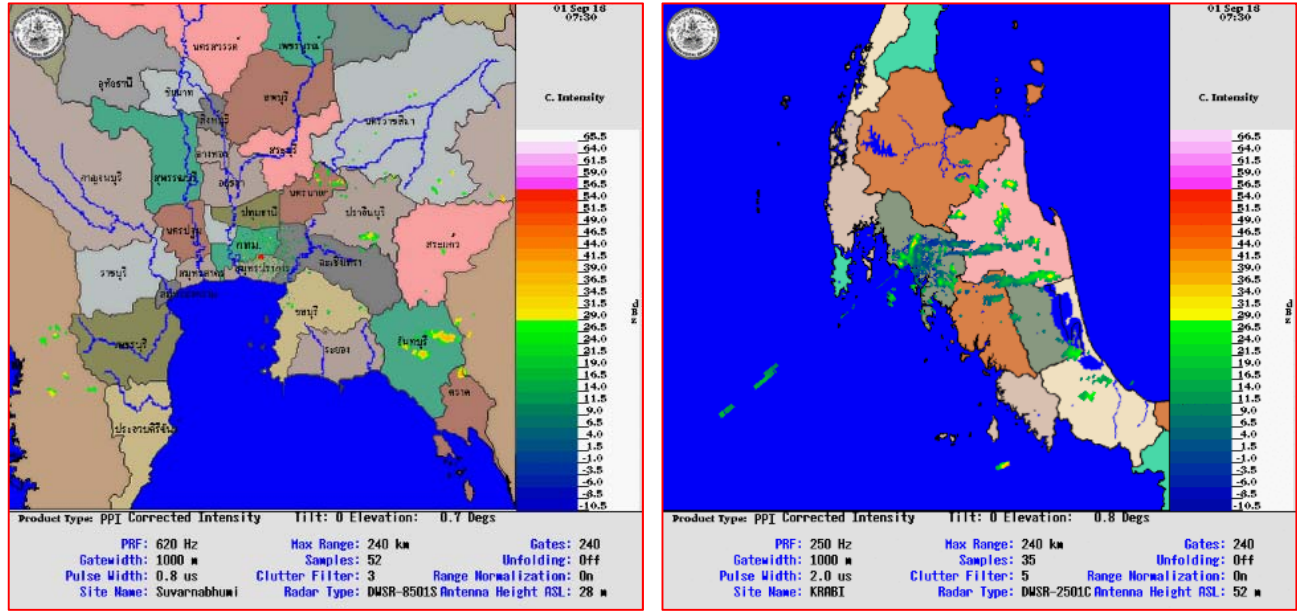
ภาพถ่ายดาวเทียม วันที่ ๓๑ ส.ค. ๒๕๖๑ เวลา ๐๗.๐๐น.

๒. ปริมาณฝนสะสม ณ เวลา ๐๗.๐๐ น. (เมื่อวาน) - ๐๗.๐๐ น. (วันนี้) (ที่มา: กรมอุตุนิยมวิทยา)



จุดตรวจวัด	ปริมาณฝน (มม.)
จ.นครนายก	๔๐.๐
จ.นครปฐม	๓๖.๐
จ.ยะลา (สภ.ช.)	๓๔.๐
จ.พระนครศรีอยุธยา	๒๘.๔
กรุงเทพฯ (สนามบินดอนเมือง)	๒๕.๘
จ.เชียงราย (สภ.ช.)	๒๑.๔
จ.ชลบุรี	๒๑.๐

๓.เรดาร์ตรวจอากาศ ณ วันที่ ๑ กันยายน ๒๕๖๑ (ที่มา: กรมอุตุนิยมวิทยา)



สถานีสุวรรณภูมิ เวลา ๑๔.๓๐ น.

สถานีกระบี่ เวลา ๑๔.๓๐ น.

จากเรดาร์ตรวจอากาศจะพบว่ามีกกลุ่มเมฆฝนกระจายทั่วทุกภาคของประเทศไทย

๔.สถานการณ์น้ำในอ่างเก็บน้ำขนาดใหญ่ ณ วันที่ ๑ กันยายน ๒๕๖๑ (ที่มา: กรมชลประทาน)

สภาพน้ำในอ่างเก็บน้ำขนาดใหญ่ปริมาตรน้ำในอ่างฯ ๕๓,๖๔๕ ล้าน ลบ.ม. คิดเป็นร้อยละ ๗๖ (ปริมาตรน้ำใช้การได้ ๓๐,๑๐๑ ล้าน ลบ.ม. คิดเป็นร้อยละ ๖๔) ปริมาณน้ำในอ่างฯ เทียบกับปี ๒๕๖๐ (๔๘,๑๓๔ ล้าน ลบ.ม. คิดเป็นร้อยละ ๖๘) มากกว่าปี ๒๕๖๐ จำนวน ๕,๕๑๑ ล้าน ลบ.ม. ปริมาณน้ำไหลลงอ่างฯ จำนวน ๓๖๔.๖๔ ล้าน ลบ.ม. ปริมาณน้ำระบาย จำนวน ๒๕๒.๓๗ ล้าน ลบ.ม. สามารถรับน้ำได้อีก ๑๗,๓๑๖ ล้าน ลบ.ม.

อ่างเก็บน้ำ	ปริมาตรน้ำในอ่าง		ปริมาตรน้ำใช้การได้		ปริมาตรน้ำไหลลงอ่าง		ปริมาตรน้ำระบาย		ปริมาตรน้ำรับได้อีก (ล้าน ม. ^๓) (ความจุที่ รนส.- ปริมาตรน้ำปัจจุบัน)
	ปริมาตร (ล้าน ม. ^๓)	% น้ำเก็บกัก	ปริมาตร (ล้าน ม. ^๓)	% น้ำใช้การ	วันนี้ (ล้าน ม. ^๓)	เมื่อวาน (ล้าน ม. ^๓)	วันนี้ (ล้าน ม. ^๓)	เมื่อวาน (ล้าน ม. ^๓)	
๑.ภูมิพล	๘,๑๘๔	๖๑	๔,๓๘๔	๔๕	๒๖.๖๑	๒๘.๖๙	๘.๐๐	๘.๐๐	๕,๒๗๘
๒.สิริกิติ์	๗,๒๕๔	๗๖	๔,๔๐๔	๖๖	๕๓.๔๙	๕๕.๗๖	๓๐.๐๔	๓๐.๐๘	๓,๒๕๔
๓.จุฬารัตน์	๑๐๒	๖๒	๖๕	๕๑	๐.๙๙	๐.๔๗	๐.๐๐	๐.๐๐	๗๙
๔.อุบลรัตน์	๖๖๖	๒๗	๘๕	๕	๐.๖๔	๐.๖๓	๓.๐๒	๓.๐๑	๓,๙๗๔
๕.ลำปาง	๑,๒๘๓	๖๕	๑,๑๘๓	๖๓	๑๑.๕๙	๑๓.๘๖	๑๖.๑๙	๑๖.๑๖	๑,๑๖๗
๖.สิรินธร	๑,๒๕๒	๖๔	๔๒๑	๓๗	๖.๙๐	๑๔.๐๕	๔.๑๐	๖.๘๖	๗๑๔
๗.ป่าสักชลสิทธิ์	๓๗๕	๓๙	๓๗๒	๓๙	๔๖.๕๕	๔๖.๔๕	๓๔.๕๙	๓๔.๕๗	๕๘๕
๘.ศรีนครินทร์	๑๖,๐๙๒	๙๑	๕,๘๒๗	๗๘	๕๗.๕๒	๕๖.๕๒	๒๑.๙๗	๒๑.๙๗	๒,๖๗๘
๙.วีรลพการณ	๘,๓๕๒	๙๔	๕,๓๔๐	๙๑	๗๕.๗๓	๘๖.๙๑	๕๒.๓๔	๕๒.๓๑	๒,๖๔๘
๑๐.ขุนด่านปราการชล	๑๙๔	๘๗	๑๘๙	๘๖	๗.๓๑	๖.๒๐	๗.๓๐	๗.๘๘	๓๑
๑๑.รัชชประภา	๔,๘๖๘	๘๖	๓,๕๑๖	๘๒	๒๐.๒๕	๑๐.๔๒	๒๔.๘๐	๒๓.๓๓	๑,๒๗๖
๑๒.บางบาล	๗๒๒	๕๐	๔๔๖	๓๘	๑.๙๔	๐.๐๐	๕.๐๙	๔.๙๕	๘๖๘

๕. สถานการณ์น้ำในประเทศ ณ วันที่ ๒๙ สิงหาคม – ๑ กันยายน ๒๕๖๑ (ที่มา: กรมชลประทาน)

สถานี	แม่น้ำ	อำเภอ	จังหวัด	ระดับ ตลิ่ง (ม.รทก.)	ระดับน้ำ (ม.รทก.)				แนวโน้ม	เปรียบเทียบ ระดับ ตลิ่ง
					พุธ	พฤหัสบดี	ศุกร์	เสาร์		
					๒๙ ส.ค.	๓๐ ส.ค.	๓๑ ส.ค.	๑ ก.ย.		
P.๑	ปิง	เมือง	เชียงใหม่	๓.๗๐	๑.๗๑	๑.๖๑	๑.๕๔	๑.๖๑	เพิ่มขึ้น	-๒.๐๙
W.๑C	วัง	เมือง	ลำปาง	๕.๒๐	๐.๑๖	๐.๒๓	-๐.๑๘	-๐.๓๗	ลดลง	-๕.๕๗
Y.๑๖	ยม	บางระกำ	พิษณุโลก	๗.๓๐	๕.๙๘	๖.๐๔	๖.๐๒	๕.๙๗	ลดลง	-๑.๓๑
N.๗A	น่าน	เมือง	พิจิตร	๙.๘๗	๗.๖๗	๗.๘๕	๗.๘๗	๗.๘๐	ลดลง	-๓.๓๘
C.๒	เจ้าพระยา	เมือง	นครสวรรค์	๒๖.๒๐	๒๐.๘๑	๒๐.๙๙	๒๑.๑๔	๒๑.๒๑	เพิ่มขึ้น	-๔.๙๙
C.๑๓	เจ้าพระยา	สรรพยา	ชัยนาท	๑๖.๓๔	๙.๖๐	๙.๘๘	๑๐.๓๐	๑๐.๓๐	ทรงตัว	-๖.๐๔
M.๖A	มูล	สตึก	บุรีรัมย์	๖.๐๐	๐.๐๖	๐.๐๕	๐.๑๐	๐.๒๙	เพิ่มขึ้น	-๕.๗๑
M.๗	มูล	เมือง	อุบลราชธานี	๗.๐๐	๕.๑๘	๕.๑๒	๕.๐๔	๔.๙๕	ลดลง	-๒.๐๕
M.๑๙๑	ลำตะคอง	เมือง	นครราชสีมา	๓.๐๐	๑.๑๔	๑.๐๓	๑.๐๑	๑.๑๙	เพิ่มขึ้น	-๑.๘๑
M.๖๙	ลำเซบก	ดงหลวง	อุบลราชธานี	๗.๓๐	๗.๑๐	๖.๗๐	๖.๓๐	๕.๘๙	ลดลง	-๑.๔๑
X.๖๔	คลองท่าแซะ	ท่าแซะ	ชุมพร	๑๗.๑๓	๘.๕๑	๘.๐๔	๘.๐๗	๙.๗๗	เพิ่มขึ้น	-๗.๓๖
X.๑๔๙	คลองกลาย	นบพิตำ	นครศรีธรรมราช	๓๓.๙๖	๒๙.๐๔	๒๙.๐๓	๒๙.๐๓	๒๙.๐๒	ลดลง	-๔.๙๔
X.๒๗๔	แม่น้ำโก-ลก	แว้ง	นราธิวาส	๒๔.๑๘	๑๙.๒๑	๑๘.๕๔	๑๘.๕๐	๑๘.๕๖	เพิ่มขึ้น	-๕.๖๒
X.๓๗A	แม่น้ำตาปี	พระแสง	สุราษฎร์ธานี	๑๐.๗๖	๘.๐๒	๗.๗๐	๗.๔๓	๗.๒๐	ลดลง	-๓.๕๖

*** ยังไม่ได้รับรายงาน

๖. สถานการณ์น้ำในพื้นที่ลุ่มน้ำโขง ณ วันที่ ๑ กันยายน ๒๕๖๑ (ที่มา: Mekong River Commission (MRC))

สถานี	ปริมาณ ฝน ๒๔ ชม. (มม)	ระดับอ้างอิง (ม.รทก.)	ระดับตลิ่ง (ม.)	ระดับน้ำ (ม.) ๑ ก.ย.	เปรียบเทียบ ระดับตลิ่ง	ระดับน้ำคาดการณ์ (ม.)			แนวโน้ม
						๒ ก.ย.	๓ ก.ย.	๔ ก.ย.	
อ.เชียงแสน จ.เชียงราย	๕.๖	๓๕๗.๑๑๐	๑๒.๘๐	๕.๔๕	-๗.๓๕	๕.๗๕	๕.๔๓	๕.๑๕	เพิ่มขึ้น
อ.เชียงคาน จ.เลย	๒.๒	๑๙๔.๑๑๘	๑๖.๐๐	๑๓.๙๖	-๒.๐๔	๑๔.๕๕	๑๔.๘๖	๑๔.๙๘	เพิ่มขึ้น
อ.เมือง จ.หนองคาย	๐.๐	๑๕๓.๖๔๘	๑๒.๒๐	๑๑.๘๕	-๐.๓๕	๑๒.๑๖	๑๒.๗๘	๑๓.๑๒	เพิ่มขึ้น
อ.เมือง จ.นครพนม	๑.๙	๑๓๐.๙๖๑	๑๒.๐๐	๑๒.๖๙	๐.๖๙	๑๒.๗๑	๑๒.๘๘	๑๒.๙๓	ล้นตลิ่ง
อ.เมือง จ.มุกดาหาร	๑.๐	๑๒๔.๒๑๙	๑๒.๕๐	๑๒.๘๙	๐.๓๙	๑๒.๘๔	๑๒.๘๕	๑๒.๙๒	ล้นตลิ่ง
อ.โขงเจียม จ.อุบลราชธานี	๐.๐	๘๙.๐๓๐	๑๔.๕๐	๑๔.๗๔	๐.๒๔	๑๔.๕๓	๑๔.๓๗	๑๔.๑๓	ล้นตลิ่ง

๖. สถานการณ์เตือนภัย Early Warning ณ วันที่ ๑ กันยายน ๒๕๖๑ (ที่มา: สำนักวิจัย พัฒนาและอุทกวิทยา กรมทรัพยากรน้ำ)

[เวลา ๐๘.๐๐ น. – ๑๕.๐๐ น. (วันนี้)]

การแจ้งเตือน	สถานี	การแจ้งเตือน
เตือนสีแดง (อพยพ)	-	-
เตือนสีเหลือง (เตือนภัย)	-	-
เตือนสีเขียว (เฝ้าระวัง)	-	-

๗. สถานการณ์ธรณีพิบัติภัย ณ วันที่ ๑ กันยายน ๒๕๖๑ (ที่มา : กรมทรัพยากรธรณี)

เนื่องจากในพื้นที่เสี่ยงภัยดินถล่ม มีปริมาณน้ำฝนไม่ถึงเกณฑ์การเฝ้าระวัง ประกอบกับบางพื้นที่ไม่มีฝนตก จึงไม่มีพื้นที่ติดตามสถานการณ์พิบัติภัยดินถล่มและน้ำป่าไหลหลาก

๘. เหตุการณ์วิกฤตน้ำปัจจุบัน ณ วันที่ ๑ กันยายน ๒๕๖๑ [เวลา ๐๘.๐๐ น. - ๑๕.๐๐ น. (วันนี้)]

จ.นครพนม - สถานการณ์น้ำโขงที่ไหลผ่านช่วง จ.นครพนม เริ่มทรงตัว หลังปริมาณฝนในพื้นที่ลดลง แต่ยังคงติดตามระดับน้ำในลำน้ำสงครามอย่างใกล้ชิด เพราะแม่น้ำโขงจะลดระดับลง แต่การไหลระบายลงของน้ำสงครามยังเป็นไปอย่างช้าๆ เพราะต้องรองรับน้ำจากลำน้ำอูนและลำน้ำยาม เชื่อว่า หากไม่มีฝนตกลงมาเพิ่ม ระดับน้ำในแม่น้ำโขงจะลดลงอย่างต่อเนื่องจนเข้าสู่ภาวะปกติ

จ.ปราจีนบุรี - ภาพรวมสถานการณ์น้ำท่วมพื้นที่ต่างๆ ในจังหวัดเริ่มดีขึ้น แต่ยังมีบางพื้นที่มีน้ำท่วมขังอยู่ เช่น ชุมชนตลาดเก่า เทศบาลตำบลกบินทร์ อำเภอกบินทร์บุรี โดยเจ้าหน้าที่ได้เตรียมเรือเพื่ออำนวยความสะดวกให้กับผู้ประสบภัยแล้ว ส่วนในเขตอำเภอเมือง ปริมาณน้ำยังต่ำกว่าตลิ่งประมาณ ๖๕ เซนติเมตร โดยทุกหน่วยงานที่เกี่ยวข้องได้ระดมเครื่องสูบน้ำเกือบ ๑๐ ตัว เร่งสูบน้ำออกเพื่อป้องกันเขตเศรษฐกิจอย่างเต็มที่ พร้อมจับตาปริมาณฝนที่อาจจะตกในช่วงวันที่ ๑-๔ กันยายนนี้ หากสถานการณ์น้ำเริ่มมากขึ้น อาจพิจารณาประกาศพื้นที่เขตภัยพิบัติ ใน ๓ อ. คือที่ อ.เมือง อ.กบินทร์บุรี และ อ.ประจันตคาม

๙. สถานการณ์อุทกภัย ณ วันที่ ๑ กันยายน ๒๕๖๑ (ที่มา : กรมป้องกันและบรรเทาสาธารณภัย)

สถานการณ์อุทกภัย จากอิทธิพลพายุโซนร้อน “เบบินคา” (BEBINCA) และ มรสุมตะวันตกเฉียงใต้ ตั้งแต่วันที่ ๑๗ ส.ค. - ๑ ก.ย. ๖๑ ทำให้เกิดน้ำท่วมฉับพลัน น้ำป่าไหลหลาก น้ำล้นตลิ่ง และดินถล่ม ในพื้นที่ ๑๘ จังหวัด (น่าน เชียงราย ลำปาง พะเยา เชียงใหม่ แม่ฮ่องสอน หนองคาย นครพนม บึงกาฬ เพชรบุรี สกลนคร ลพบุรี นครนายก ชัยภูมิ เพชรบูรณ์ พิจิตร กาฬสินธุ์ อุบลราชธานี) ๙๓ อำเภอ ๔๐๘ ตำบล ๒,๓๑๘ หมู่บ้าน ประชาชนได้รับผลกระทบ ๕๕,๓๕๓ครัวเรือน ๑๖๒,๗๑๑ คน ผู้เสียชีวิต ๔ ราย (พะเยา น่าน เชียงราย หนองคาย) สถานการณ์คลี่คลายแล้ว ๑๐ จังหวัด (น่าน ลำปาง พะเยา เชียงใหม่ แม่ฮ่องสอน เพชรบูรณ์ หนองคาย เชียงราย ลพบุรี พิจิตร) ปัจจุบันยังคงมีสถานการณ์ในพื้นที่ ๘ จังหวัด (นครพนม บึงกาฬ เพชรบุรี นครนายก ชัยภูมิ กาฬสินธุ์ อุบลราชธานี) ๓๔ อำเภอ ๑๖๔ ตำบล ๑,๑๓๕ หมู่บ้าน ประชาชนได้รับผลกระทบ ๓๐,๗๗๓ ครัวเรือน ๗๘,๓๓๔ คน

๑๐. การคาดหมายลักษณะอากาศ ๗ วันข้างหน้า (ระหว่างวันที่ ๑ - ๗ กันยายน ๒๕๖๑)

ในช่วงวันที่ ๑ - ๒ ก.ย. ๖๑ บริเวณประเทศไทยมีปริมาณฝนลดลง ส่วนในช่วงวันที่ ๓ - ๗ ก.ย. ๖๑ บริเวณประเทศไทยจะมีฝนเพิ่มขึ้น กับมีฝนตกหนักบางพื้นที่บริเวณภาคเหนือ ภาคตะวันออกเฉียงเหนือ ภาคตะวันออก และภาคใต้

๑๑. โครงการพัฒนาแหล่งน้ำ (กรมทรัพยากรน้ำ ข้อมูล ณ วันที่ ๒๔ สิงหาคม ๒๕๖๑)

ลำดับที่	ชื่อโครงการ	พื้นที่ดำเนินการ				ความจุเก็บกัก (ล้าน ลบ.ม.)	ปริมาณ ปัจจุบัน (ล้าน ลบ.ม.)
		ตำบล	อำเภอ	จังหวัด	ลุ่มน้ำหลัก		
๑	โครงการอนุรักษ์ฟื้นฟูแหล่งน้ำห้วยไม้เต็ง		บ้านคา,สวนผึ้ง	ราชบุรี	แม่กลอง	วางท่อผันน้ำ	-
๒	โครงการอนุรักษ์ฟื้นฟูแหล่งน้ำหนองแขมหลวง	ต.แม่ปู่	แม่พริก	ลำปาง	วัง	๒.๖๙	๐.๒๗
๓	โครงการอนุรักษ์ฟื้นฟูแหล่งน้ำทุ่งกระเด็น	เขียปราสาท,ท่า โพธิ์, ทุ่งกระเด็น ,ทุ่งตาด	หนองกี่	บุรีรัมย์	มูล	๘.๖๓	๔.๙๓
๔	โครงการอนุรักษ์ฟื้นฟูแหล่งน้ำบึงกิว (บึงจิว)	ธงธานี,บึงนคร	ธวัชบุรี	ร้อยเอ็ด	ชี	๔.๘๖	๔.๘๖
๕	โครงการอนุรักษ์ฟื้นฟูแหล่งน้ำหนองดินดอย	สามเงา ,ยกกระบัตร์	สามเงา	ตาก	วัง	๕.๕๐	๕.๕๐
๖	โครงการอนุรักษ์ฟื้นฟูแหล่งน้ำหนองบัวพระเจ้าหลวง	เชิงดอย	ดอกสะเก็ด	เชียงใหม่	ปิง	๐.๔๕	๐.๔๕
๗	โครงการอนุรักษ์ฟื้นฟูแหล่งน้ำคลองพระปรัง		กบินทร์บุรี	ปราจีนบุรี	ปราจีนบุรี	ก่อสร้างฝาย	-
๘	โครงการอนุรักษ์ฟื้นฟูแหล่งน้ำหนองบัวลอย	แม่ยม	เมือง	แพร่	ยม	๒.๕๐	๒.๕๐
๙	โครงการอนุรักษ์ฟื้นฟูแหล่งน้ำคลองหลุมทองกลาง	สิงหนาท	ลาดบัวหลวง	พระนครศรีอยุธยา	เจ้าพระยา	-	-
๑๐	โครงการอนุรักษ์ฟื้นฟูแหล่งน้ำบึงสีไฟ		เมือง	พิจิตร	น่าน	๐.๖๐	๐.๖๐
๑๑	โครงการอนุรักษ์ฟื้นฟูแหล่งน้ำพื้นที่บางระกำ		บางระกำ	พิษณุโลก	ยม	๒.๐๑	๒.๐๑
๑๒	โครงการอนุรักษ์ฟื้นฟูแหล่งน้ำห้วยหลวง-หนองหายา		กุมภวาปี	อุดรธานี	ชี	๑๐๗.๘๗	๙๑.๘๔
๑๓	โครงการอนุรักษ์ฟื้นฟูแหล่งน้ำโครงการลำน้ำอิง		แม่ใจ,เมือง	พะเยา	โขง	๑.๐๓	๑.๑๘
๑๔	โครงการอนุรักษ์ฟื้นฟูแหล่งน้ำหนองลาดควาย	นาแต่	คำตากล้า	สกลนคร	โขง	๓.๔๕	๔.๙๓
๑๕	โครงการอนุรักษ์ฟื้นฟูแหล่งน้ำแระแม (พื้นที่แก้มลิงบึงเชียงดึก)	แระแม,ในเมือง	เมือง	อุบลราชธานี	มูล	๒.๐๐	๑.๓๔
	รวม					๑๔๑.๕๙	๑๒๐.๔๑

๑๒. การช่วยเหลือเพื่อบรรเทาสถานการณ์อุทกภัย (กรมทรัพยากรน้ำ)

สรุปการสูบน้ำ และบริการน้ำดื่ม เพื่อช่วยเหลือสถานการณ์ภัยแล้งและอุทกภัยตั้งแต่ ๑ มิถุนายน - ๒๘ สิงหาคม พ.ศ. ๒๕๖๑

หน่วย งาน	จังหวัด	ปริมาณสูบน้ำ (ลบ.ม.)	ปริมาณ แจกจ่ายน้ำ (ลิตร)	ประโยชน์ที่ได้รับ		
				อุปโภค-บริโภค		
				ครัวเรือน	ประชากร	พื้นที่
ภาค ๒	นครสวรรค์	๑,๙๕๖,๙๖๐	-	๕๗๐	๑,๘๘๐	๕,๒๐๐
	สมุทรปราการ	๑๑๘,๘๐๐	-	-	-	-
ภาค ๓	อุดรธานี	๑๐๒,๒๕๐	-	๑,๖๘๖	๓,๙๐๐	-
ภาค ๔	กาฬสินธุ์	๗๐,๘๐๐	-	๔๓๐	๒,๑๕๐	-
	ชัยภูมิ	๘๑,๒๐๐	-	๙๐	๔๕๐	-
	ขอนแก่น	๘๑,๒๔๐	-	๖๗๕	๓,๒๗๐	-
ภาค ๙	น่าน	๖๗,๕๐๐	-	๒๐๐	๘๐๐	-
ภาค ๑๐	กระบี่	๑๒,๘๐๐	-	๙๙	๒๖๒	-
		๒,๔๙๑,๕๕๐	-	๓,๗๕๐	๑๒,๗๑๒	๕,๒๐๐

จึงเรียนมาเพื่อโปรดทราบ

นายวรศาสน์ อภัยพงษ์
อธิบดีกรมทรัพยากรน้ำ