



# รายงานการเฝ้าระวังติดตามสถานการณ์น้ำ ๒๔ ชั่วโมง

ศูนย์ป้องกันวิกฤติน้ำ กรมทรัพยากรน้ำ กระทรวงทรัพยากรธรรมชาติและสิ่งแวดล้อม  
โทรศัพท์ ๐ ๒๒๙๘ ๖๖๓๑ โทรสาร ๐ ๒๒๙๘ ๖๖๒๙ <http://www.dwr.go.th>

รายงานฉบับที่ ๔๙๐/๒๕๖๑

เวลา ๑๕.๐๐น.

วันที่ ๓ กันยายน ๒๕๖๑

เรื่อง รายงานการเฝ้าระวังติดตามสถานการณ์น้ำ ๒๔ ชั่วโมง

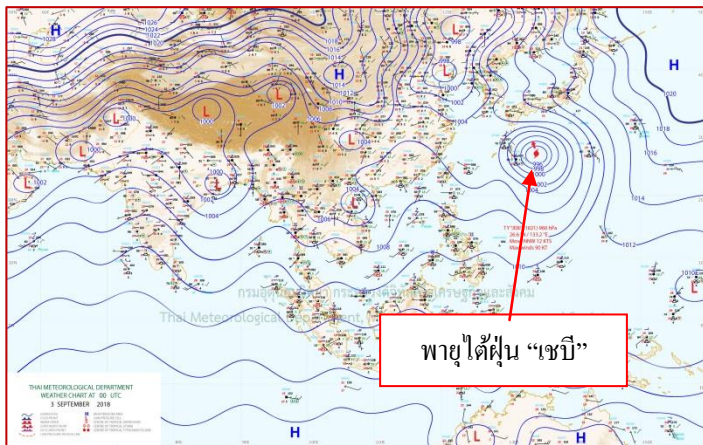
เรียนรมว.ทส. เลขาธิการ รมว.ทส.ปท.ทส. รอง ปท.ทส. อทน. รอง อทน. และหน่วยงานที่เกี่ยวข้อง

กรมทรัพยากรน้ำขอรายงานการเฝ้าระวังและติดตามสถานการณ์น้ำ ประจำวันที่ ๓ กันยายน ๒๕๖๑ ดังนี้

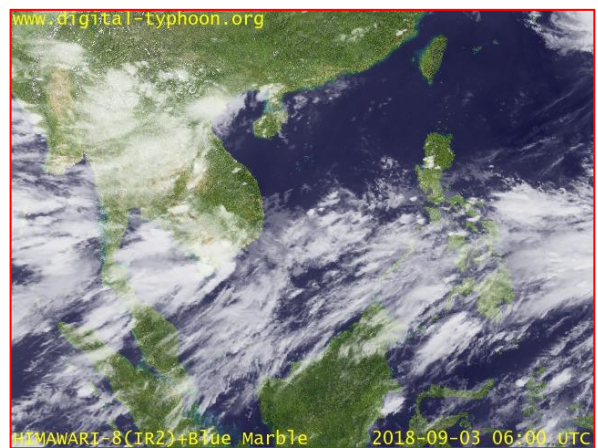
## ๑. สภาวะอากาศ เวลา ๑๒.๐๐ น. (ที่มา: กรมอุตุนิยมวิทยา)

พยากรณ์อากาศ ๒๔ ชั่วโมงข้างหน้า ประเทศไทยมีฝนเพิ่มมากขึ้น และมีฝนตกหนักบางแห่งในบริเวณภาคเหนือ ภาคตะวันออกเฉียงเหนือ และภาคตะวันออก

ลักษณะสำคัญทางอุตุนิยมวิทยา มรสุมตะวันตกเฉียงใต้ที่พัดปกคลุมทะเลอันดามัน ประเทศไทย และอ่าวไทย มีกำลังแรงขึ้น ประกอบกับมีหย่อมความกดอากาศต่ำ ปกคลุมบริเวณประเทศลาวและเวียดนามตอนบน ลักษณะเช่นนี้ทำให้ประเทศไทยมีฝนเพิ่มมากขึ้น และมีฝนตกหนักบางแห่ง

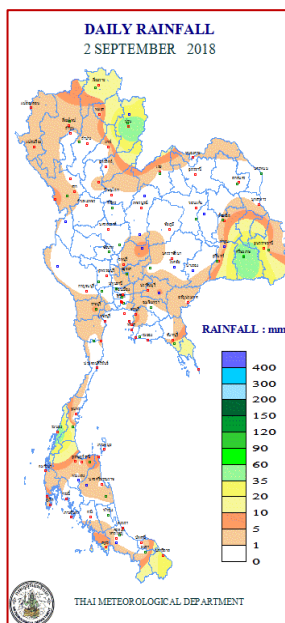


แผนที่อากาศ วันที่ ๓ ก.ย. ๒๕๖๑ เวลา ๐๗.๐๐ น.



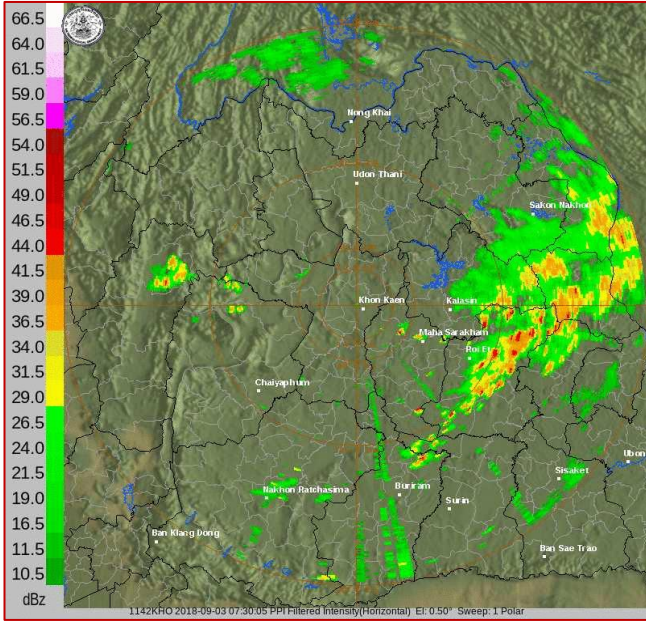
ภาพถ่ายดาวเทียม วันที่ ๓ ก.ย. ๒๕๖๑ เวลา ๑๓.๐๐ น.

## ๒. ปริมาณฝนสะสม ณ เวลา ๐๗.๐๐ น. (เมื่อวาน) - ๐๗.๐๐ น. (วันนี้) (ที่มา: กรมอุตุนิยมวิทยา)

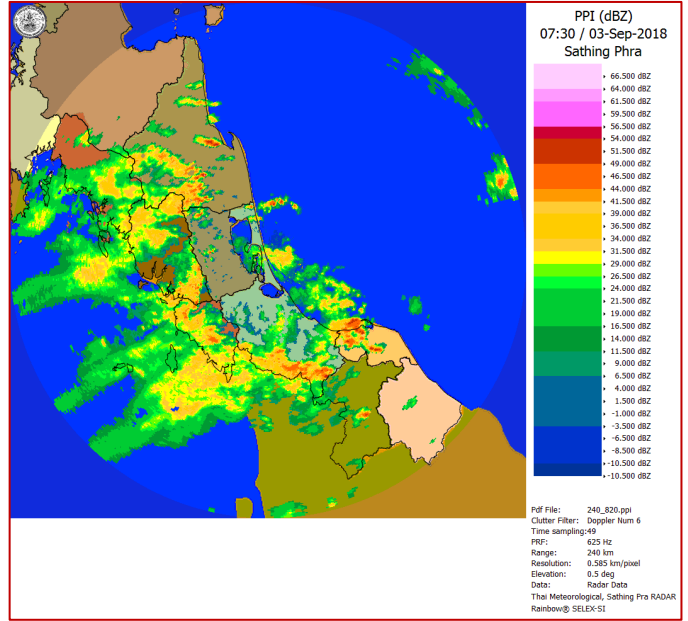


จุดตรวจวัด	ปริมาณฝน (มม.)
จ.นครนายก	๖๖.๑
จ.ศรีสะเกษ	๖๓.๒
จ.น่าน	๖๒.๗
จ.ระนอง	๕๖.๖
จ.น่าน (สภข.)	๔๗.๖
จ.ชลบุรี (เกาะสีชัง)	๓๔.๒
จ.น่าน (ท่าวังผา)	๒๘.๐

๓.เรดาร์ตรวจอากาศ ณ วันที่ ๓ กันยายน ๒๕๖๑ (ที่มา: กรมอุตุนิยมวิทยา)



สถานีขอนแก่น เวลา ๑๔.๓๐ น.



สถานีสทิงพระ จ.สงขลา เวลา ๑๔.๓๐ น.

จากเรดาร์ตรวจอากาศจะพบว่ามียกลุ่มเมฆฝนกระจายทั่วบริเวณทุกภาคของประเทศไทย

๔.สถานการณ์น้ำในอ่างเก็บน้ำขนาดใหญ่ ณ วันที่ ๓ กันยายน ๒๕๖๑ (ที่มา: กรมชลประทาน)

สภาพน้ำในอ่างเก็บน้ำขนาดใหญ่ปริมาณน้ำในอ่างฯ ๕๓,๗๖๗ ล้าน ลบ.ม. คิดเป็นร้อยละ ๗๖ (ปริมาณน้ำใช้การได้ ๓๐,๒๒๓ ล้าน ลบ.ม. คิดเป็นร้อยละ ๖๔) ปริมาณน้ำในอ่างฯ เทียบกับปี ๒๕๖๐ (๔๘,๕๔๗ ล้าน ลบ.ม. คิดเป็นร้อยละ ๖๘) มากกว่าปี ๒๕๖๐ จำนวน ๕,๒๒๐ ล้าน ลบ.ม. ปริมาณน้ำไหลลงอ่างฯ จำนวน ๒๙๘.๒๓ ล้าน ลบ.ม. ปริมาณน้ำระบาย จำนวน ๒๔๓.๗๖ ล้าน ลบ.ม. สามารถรับน้ำได้อีก ๑๗,๑๕๙ ล้าน ลบ.ม.

อ่างเก็บน้ำ	ปริมาณน้ำในอ่าง		ปริมาณน้ำใช้การได้		ปริมาณน้ำไหลลงอ่าง		ปริมาณน้ำระบาย		ปริมาณน้ำรับได้อีก (ล้าน ม.๓) (ความจุที่ รนส.- ปริมาณน้ำปัจจุบัน)
	ปริมาณ (ล้าน ม.๓)	% น้ำเก็บกัก	ปริมาณ (ล้าน ม.๓)	% น้ำใช้การ	วันนี้ (ล้าน ม.๓)	เมื่อวาน (ล้าน ม.๓)	วันนี้ (ล้าน ม.๓)	เมื่อวาน (ล้าน ม.๓)	
๑.ภูมิพล	๘,๒๒๕	๖๑	๔,๔๒๕	๔๖	๑๙.๑๗	๓๒.๙๑	๕.๐๐	๕.๐๐	๕,๒๓๗
๒.สิริกิติ์	๗,๒๙๑	๗๗	๔,๔๔๑	๖๗	๔๑.๐๐	๔๓.๙๓	๒๒.๐๒	๒๔.๙๗	๓,๒๑๗
๓.จุฬารัตน์	๑๐๓	๖๓	๖๖	๕๒	๐.๓๒	๐.๕๕	๐.๐๐	๐.๐๐	๗๘
๔.อุบลรัตน์	๖๖๓	๒๗	๘๒	๔	๒.๓๐	๒.๓๓	๓.๐๓	๓.๐๗	๓,๙๗๗
๕.ลำปาว	๑,๒๗๖	๖๔	๑,๑๗๖	๖๓	๙.๑๓	๑๒.๖๓	๑๓.๗๓	๑๔.๙๓	๑,๑๗๔
๖.สิรินธร	๑,๒๕๖	๖๔	๔๒๕	๓๗	๖.๙๕	๖.๙๓	๔.๑๐	๔.๐๙	๗๑๐
๗.ป่าสักชลสิทธิ์	๓๘๑	๔๐	๓๗๘	๔๐	๓๕.๖๒	๔๒.๒๐	๓๔.๕๙	๓๔.๕๙	๕๗๙
๘.ศรีนครินทร์	๑๖,๑๔๔	๙๑	๕,๘๗๙	๗๙	๕๐.๖๖	๕๔.๑๖	๒๕.๙๗	๒๒.๐๖	๒,๖๒๖
๙.วชิราลงกรณ์	๘,๓๖๗	๙๔	๕,๓๕๕	๙๒	๕๗.๐๔	๖๔.๕๖	๕๒.๓๓	๕๒.๓๓	๒,๖๓๓
๑๐.ขุนด่านปราการชล	๑๙๔	๘๗	๑๘๙	๘๖	๖.๘๗	๖.๔๑	๖.๑๖	๖.๙๖	๓๑
๑๑.รัชชประภา	๔,๘๓๓	๘๖	๓,๔๘๒	๘๑	๙.๗๗	๗.๐๔	๒๕.๙๗	๒๔.๙๕	๑,๓๑๑
๑๒.บางกลาง	๗๑๕	๔๙	๔๓๙	๓๗	๑.๒๒	๒.๔๘	๕.๐๙	๔.๙๑	๘๗๕

**๕. สถานการณ์น้ำในประเทศ ณ วันที่ ๓๑ สิงหาคม - ๓ กันยายน ๒๕๖๑** (ที่มา: กรมชลประทาน)

สถานี	แม่น้ำ	อำเภอ	จังหวัด	ระดับ ตลิ่ง (ม.รทก.)	ระดับน้ำ (ม.รทก.)				แนวโน้ม	เปรียบ เทียบ ระดับ ตลิ่ง
					ศุกร์	เสาร์	อาทิตย์	จันทร์		
					๓๑ ส.ค.	๑ ก.ย.	๒ ก.ย.	๓ ก.ย.		
P.๑	ปิง	เมือง	เชียงใหม่	๓.๗๐	๑.๕๔	๑.๖๑	๑.๕๗	๑.๕๒	ลดลง	-๒.๑๘
W.๑C	วัง	เมือง	ลำปาง	๕.๒๐	-๐.๑๘	-๐.๓๗	-๐.๔๒	-๐.๔๘	ลดลง	-๕.๖๘
Y.๑๖	ยม	บางระกำ	พิษณุโลก	๗.๓๐	๖.๐๒	๕.๙๗	๕.๙๘	๕.๙๔	ลดลง	-๑.๓๖
N.๗A	น่าน	เมือง	พิจิตร	๙.๘๗	๗.๘๗	๗.๘๐	๗.๗๒	๗.๕๐	ลดลง	-๒.๓๗
C.๒	เจ้าพระยา	เมือง	นครสวรรค์	๒๖.๒๐	๒๑.๑๔	๒๑.๒๑	๒๑.๒๖	๒๑.๒๒	ลดลง	-๔.๙๘
C.๑๓	เจ้าพระยา	สรรพยา	ชัยนาท	๑๖.๓๔	๑๐.๓๐	๑๐.๓๐	๑๐.๔๘	๑๐.๔๘	ทรงตัว	-๕.๘๖
M.๖A	มูล	สตึก	บุรีรัมย์	๖.๐๐	๐.๑๐	๐.๒๙	๐.๒๔	๐.๒๐	ลดลง	-๕.๘๐
M.๗	มูล	เมือง	อุบลราชธานี	๗.๐๐	๕.๐๔	๔.๙๕	๔.๘๕	๔.๗๖	ลดลง	-๒.๒๔
M.๑๙๑	ลำตะคอง	เมือง	นครราชสีมา	๓.๐๐	๑.๐๑	๑.๑๙	๑.๑๗	๑.๑๑	ลดลง	-๑.๘๙
M.๖๙	ลำเซบก	โครงการพิเศษ	อุบลราชธานี	๗.๓๐	๖.๓๐	๕.๘๙	๕.๓๘	***	ลดลง	***
X.๖๔	คลองท่าแซะ	ท่าแซะ	ชุมพร	๑๗.๑๓	๘.๐๗	๙.๗๗	๙.๐๒	๘.๕๙	ลดลง	-๘.๕๔
X.๑๔๙	คลองกลาย	นบพิตำ	นครศรีธรรมราช	๓๓.๙๖	๒๙.๐๓	๒๙.๐๒	๒๙.๐๑	๒๙.๐๑	ทรงตัว	-๔.๙๕
X.๒๗๔	แม่น้ำโก-ลก	แว้ง	นราธิวาส	๒๔.๑๘	๑๘.๕๐	๑๘.๕๖	๑๘.๕๐	๑๘.๖๗	เพิ่มขึ้น	-๕.๕๑
X.๓๗A	แม่น้ำตาปี	พระแสง	สุราษฎร์ธานี	๑๐.๗๖	๗.๔๓	๗.๒๐	๗.๐๐	๖.๘๔	ลดลง	-๓.๙๒

\*\*\* ยังไม่ได้รับรายงาน

**๖. สถานการณ์น้ำในพื้นที่ลุ่มน้ำโขง ณ วันที่ ๓ กันยายน ๒๕๖๑** (ที่มา: Mekong River Commission (MRC))

สถานี	ปริมาณ ฝน ๒๔ ชม. (มม)	ระดับอ้างอิง (ม.รทก.)	ระดับตลิ่ง (ม.)	ระดับน้ำ (ม.) ๓ ก.ย.	เปรียบเทียบ ระดับตลิ่ง	ระดับน้ำคาดการณ์ (ม.)			แนว โน้ม
						๔ ก.ย.	๕ ก.ย.	๖ ก.ย.	
อ.เชียงแสน จ.เชียงราย	๑๙.๓	๓๕๗.๑๑๐	๑๒.๘๐	๕.๙๒	-๖.๘๘	๕.๘๑	๖.๐๘	๕.๙๑	ลดลง
อ.เชียงคาน จ.เลย	๓.๘	๑๙๔.๑๑๘	๑๖.๐๐	๑๔.๕๗	-๑.๔๓	๑๔.๒๕	๑๔.๑๘	๑๔.๑๐	ลดลง
อ.เมือง จ.หนองคาย	๐.๐	๑๕๓.๖๔๘	๑๒.๒๐	๑๒.๘๓	๐.๖๓	๑๒.๙๒	๑๒.๕๖	๑๒.๔๑	ล้นตลิ่ง
อ.เมือง จ.นครพนม	๐.๐	๑๓๐.๙๖๑	๑๒.๐๐	๑๒.๕๐	๐.๕๐	๑๒.๕๒	๑๒.๖๑	๑๒.๖๓	ล้นตลิ่ง
อ.เมือง จ.มุกดาหาร	๐.๐	๑๒๔.๒๑๙	๑๒.๕๐	๑๒.๖๕	๐.๑๕	๑๒.๕๖	๑๒.๕๐	๑๒.๔๖	ล้นตลิ่ง
อ.โขงเจียม จ.อุบลราชธานี	๓๕.๕	๘๙.๐๓๐	๑๔.๕๐	๑๔.๓๙	-๐.๑๑	๑๔.๑๙	๑๓.๙๘	๑๓.๘๑	ลดลง

**๖. สถานการณ์เตือนภัย Early Warning ณ วันที่ ๓ กันยายน ๒๕๖๑** (ที่มา: สำนักวิจัย พัฒนาและอุทกวิทยา กรมทรัพยากรน้ำ)

[เวลา ๐๘.๐๐ น. - ๑๕.๐๐ น. (วันนี้)]

การแจ้งเตือน	สถานี	การแจ้งเตือน
เตือนสีแดง (อพยพ)	-	-
เตือนสีเหลือง (เตือนภัย)	บ้านวังไผ่ ตำบลนาไร่หลวง อำเภอสองแคว จังหวัดน่าน	ปริมาณฝนสะสม ๑๒ ชั่วโมง ๑๐๙.๐ มิลลิเมตร
เตือนสีเขียว (เฝ้าระวัง)	บ้านน้ำใส ตำบลฝายแก้ว อำเภอภูเพียง จังหวัดน่าน	ปริมาณฝนสะสม ๑๒ ชั่วโมง ๘๒.๕ มิลลิเมตร
	บ้านห้วยหลักลาย ตำบลลวน อำเภอปัว จังหวัดน่าน	ปริมาณฝนสะสม ๑๒ ชั่วโมง ๘๒.๕ มิลลิเมตร
	บ้านปางสำน ตำบลลวด อำเภอสองแคว จังหวัดน่าน	ปริมาณฝนสะสม ๑๒ ชั่วโมง ๘๓.๐ มิลลิเมตร
	บ้านท่าทางหลวง ตำบลภูฟ้า อำเภอปัว จังหวัดน่าน	ปริมาณฝนสะสม ๑๒ ชั่วโมง ๘๒.๕ มิลลิเมตร



### ๗.สถานการณ์ภัยพิบัติภัย ณ วันที่ ๓ กันยายน ๒๕๖๑ (ที่มา : กรมทรัพยากรธรณี)

เนื่องจากในพื้นที่เสี่ยงภัยดินถล่ม มีฝนตกต่อเนื่อง โดยเฉพาะจังหวัดน่าน เชียงราย แม่ฮ่องสอน และตาก ศูนย์ปฏิบัติการ ธรณีพิบัติภัย จึงได้ทำการเฝ้าระวังและติดตามสถานการณ์ภัยพิบัติภัยดินถล่มและน้ำป่าไหลหลากเป็นพิเศษ และจะได้ทำการ แจ้งอาสาสมัครเครือข่ายในพื้นที่เสี่ยงภัยต่อไป

### ๘. เหตุการณ์วิกฤตน้ำปัจจุบัน ณ วันที่ ๓ กันยายน ๒๕๖๑ [เวลา ๐๘.๐๐ น. - ๑๕.๐๐ น. (วันนี้)]

**จ.น่าน** - มีฝนตกลงมาอย่างหนักตลอดทั้งคืน ทำให้น้ำในลำห้วยสาขาต่างๆ มีระดับน้ำเพิ่มสูงขึ้น ส่งผลให้เกิดน้ำรอการระบายลงท่อไม่ทัน เอ่อล้นท่วมถนนพื้นที่บริเวณ ๔ แยกข้างเผือก อ.เมืองน่าน ระดับน้ำอยู่ที่ ๑๕-๒๐ ซม. (ที่มา : <https://www.thairath.co.th/content/๑๓๖๗๖๕๙>)

**จ.อ่างทอง** - จากสถานการณ์แม่น้ำน้อยเพิ่มสูงขึ้นอย่างต่อเนื่อง หลังเขื่อนเจ้าพระยา จ.ชัยนาท ระบายน้ำลงสู่ท้ายเขื่อนเพิ่มขึ้น ส่งผลน้ำเอ่อล้นตลิ่งในพื้นที่หมู่ ๙ ตำบลบางจักร อำเภอวิเศษชัยชาญ มีบ้านเรือนประชาชนได้รับผลกระทบจากแม่น้ำน้อยเอ่อล้นตลิ่ง เข้าท่วมพื้นที่ได้ฤกษ์บ้าน สูงประมาณ ๓๐-๔๐ เซนติเมตร จำนวน ๓-๔ หลังคาเรือน โดยชาวบ้านได้เร่งขนของขึ้นที่สูงเพื่อป้องกันความเสียหายแล้ว และเร่งยาเรือเพื่อเตรียมไว้ใช้งาน เนื่องจากเป็นพื้นที่ราบลุ่ม ชาวบ้านส่วนใหญ่ปรับตัว เตรียมพร้อมรับมือสถานการณ์น้ำท่วม (ที่มา : <https://www.thairath.co.th/content/๑๓๖๗๖๒๒>)

**จ.หนองคาย** - ระดับน้ำโขงที่สูงขึ้นทำให้น้ำไหลเข้าชุมชนจอมมณี ต.มีชัย เขตเทศบาลเมืองหนองคาย โดยเฉพาะซอย ๕ และ ซอย ๖ บ้านเรือนประชาชนประมาณ ๔๐ หลังคาเรือนได้รับความเดือดร้อน เจ้าหน้าที่ทหารได้ออกให้ความช่วยเหลือประชาชนขนย้ายข้าวของเครื่องใช้ไฟฟ้าไปอยู่ที่สูงที่ปลอดภัย พร้อมนำกระสอบทรายไปช่วยชาวบ้าน นำไปวางอุดตามรอยแตกรอยแยก ป้องกันไม่ให้น้ำไหลเข้าบ้านพักอาศัย นอกจากนี้ ยังมีหลายพื้นที่ลุ่มต่ำถูกน้ำไหลเข้าท่วมบ้าน และพื้นที่ทางการเกษตร ส่วนเขตเศรษฐกิจในตัวเมืองหนองคายยังไม่ได้รับผลกระทบ อยู่ระหว่างการเฝ้าระวังอย่างใกล้ชิด (ที่มา : <https://www.thairath.co.th/content/๑๓๖๗๖๑๔>)

### ๙. สถานการณ์อุทกภัย ณ วันที่ ๓ กันยายน ๒๕๖๑ (ที่มา : กรมป้องกันและบรรเทาสาธารณภัย)

สถานการณ์อุทกภัย จากอิทธิพลพายุโซนร้อน “เบบินคา” (BEBINCA) และ มรสุมตะวันตกเฉียงใต้ ตั้งแต่วันที่ ๑๗ ส.ค. - ๓ ก.ย. ๖๑ ทำให้เกิดน้ำท่วมฉับพลัน น้ำป่าไหลหลาก น้ำล้นตลิ่ง และดินถล่ม ในพื้นที่ ๑๘ จังหวัด (น่าน เชียงราย ลำปาง พะเยา เชียงใหม่ แม่ฮ่องสอน หนองคาย นครพนม บึงกาฬ เพชรบุรี สกลนคร ลพบุรี นครนายก ชัยภูมิ เพชรบูรณ์ พิจิตร กาฬสินธุ์ อุบลราชธานี) ๙๔ อำเภอ ๔๐๙ ตำบล ๒,๓๒๔ หมู่บ้าน ประชาชนได้รับผลกระทบ ๕๕,๓๘๖ครัวเรือน ๑๖๒,๘๔๒ คน ผู้เสียชีวิต ๔ ราย (พะเยา น่าน เชียงราย หนองคาย) สถานการณ์คลี่คลายแล้ว ๑๐ จังหวัด (น่าน ลำปาง พะเยา เชียงใหม่ แม่ฮ่องสอน เพชรบูรณ์ หนองคาย เชียงราย ลพบุรี พิจิตร) ปัจจุบันยังคงมีสถานการณ์ในพื้นที่ ๘ จังหวัด (นครพนม บึงกาฬ สกลนคร เพชรบุรี นครนายก ชัยภูมิ กาฬสินธุ์ อุบลราชธานี) ๓๔ อำเภอ ๑๖๐ ตำบล ๑,๑๒๖ หมู่บ้าน ประชาชนได้รับผลกระทบ ๓๐,๔๐๗ ครัวเรือน ๗๖,๙๙๔ คน

### ๑๐. การคาดหมายลักษณะอากาศ ๗ วันข้างหน้า (ระหว่างวันที่ ๓ - ๙ กันยายน ๒๕๖๑)

ในช่วงวันที่ ๔ - ๖ ก.ย. ๖๑ บริเวณประเทศไทยยังคงมีฝนตกต่อเนื่อง กับมีฝนตกหนักบางพื้นที่บริเวณภาคเหนือ ภาคตะวันออกเฉียงเหนือ และภาคใต้

ในช่วงวันที่ ๗ - ๙ ก.ย. ๖๑ บริเวณประเทศไทยมีฝนเพิ่มขึ้น กับมีฝนตกหนักบางพื้นที่บริเวณภาคเหนือ ภาคตะวันออกเฉียงเหนือ ภาคกลาง ภาคตะวันออก และภาคใต้

## ๑๑. โครงการพัฒนาแหล่งน้ำ (กรมทรัพยากรน้ำ ข้อมูล ณ วันที่ ๒๔ สิงหาคม ๒๕๖๑)

ลำดับที่	ชื่อโครงการ	พื้นที่ดำเนินการ				ความจุเก็บกัก (ล้าน ลบ.ม.)	ปริมาณ ปัจจุบัน (ล้าน ลบ.ม.)
		ตำบล	อำเภอ	จังหวัด	ลุ่มน้ำหลัก		
๑	โครงการอนุรักษ์ฟื้นฟูแหล่งน้ำห้วยไม้เต็ง		บ้านคา,สวนผึ้ง	ราชบุรี	แม่กลอง	วางท่อผันน้ำ	-
๒	โครงการอนุรักษ์ฟื้นฟูแหล่งน้ำหนองแขมหลวง	ต.แม่ปู	แม่พริก	ลำปาง	วัง	๒.๖๙	๐.๒๗
๓	โครงการอนุรักษ์ฟื้นฟูแหล่งน้ำทุ่งกระเต็น	เขี้ยปราสาท,ท่า โพธิ์, ทุ่งกระเต็น ,ทุ่งตาด	หนองกี่	บุรีรัมย์	มูล	๘.๖๓	๔.๙๓
๔	โครงการอนุรักษ์ฟื้นฟูแหล่งน้ำบึงจิว (บึงจิว)	ธงธานี,บึงนคร	ธวัชบุรี	ร้อยเอ็ด	ชี	๔.๘๖	๔.๘๖
๕	โครงการอนุรักษ์ฟื้นฟูแหล่งน้ำหนองตีนดอย	สามเงา ,ยกกระบัตร์	สามเงา	ตาก	วัง	๕.๕๐	๕.๕๐
๖	โครงการอนุรักษ์ฟื้นฟูแหล่งน้ำหนองบัวพระเจ้าหลวง	เชิงดอย	ดอกสะเก็ด	เชียงใหม่	ปิง	๐.๔๕	๐.๔๕
๗	โครงการอนุรักษ์ฟื้นฟูแหล่งน้ำคลองพระปรัง		กบินทร์บุรี	ปราจีนบุรี	ปราจีนบุรี	ก่อสร้างฝาย	-
๘	โครงการอนุรักษ์ฟื้นฟูแหล่งน้ำหนองบัวลอย	แม่ยม	เมือง	แพร่	ยม	๒.๕๐	๒.๕๐
๙	โครงการอนุรักษ์ฟื้นฟูแหล่งน้ำคลองหลุมทองกลาง	สิงหนาท	ลาดบัวหลวง	พระนครศรีอยุธยา	เจ้าพระยา	-	-
๑๐	โครงการอนุรักษ์ฟื้นฟูแหล่งน้ำบึงสีไฟ		เมือง	พิจิตร	น่าน	๐.๖๐	๐.๖๐
๑๑	โครงการอนุรักษ์ฟื้นฟูแหล่งน้ำพื้นที่บางระกำ		บางระกำ	พิษณุโลก	ยม	๒.๐๑	๒.๐๑
๑๒	โครงการอนุรักษ์ฟื้นฟูแหล่งน้ำห้วยหลวง-หนองหายฯ		กุมภวาปี	อุดรธานี	ชี	๑๐๗.๘๗	๙๑.๘๔
๑๓	โครงการอนุรักษ์ฟื้นฟูแหล่งน้ำโครงการฯลำน้ำอิง		แม่ใจ,เมือง	พะเยา	โขง	๑.๐๓	๑.๑๘
๑๔	โครงการอนุรักษ์ฟื้นฟูแหล่งน้ำหนองลาดควาย	นาด้	คำตากล้า	สกลนคร	โขง	๓.๔๕	๔.๙๓
๑๕	โครงการอนุรักษ์ฟื้นฟูแหล่งน้ำแจะแม่ (พื้นที่แก้มลิงบึงเชียงตึก)	แจะแม่,ในเมือง	เมือง	อุบลราชธานี	มูล	๒.๐๐	๑.๓๔
	รวม					๑๔๑.๕๙	๑๒๐.๔๑

## ๑๒. การช่วยเหลือเพื่อบรรเทาสถานการณ์อุทกภัย (กรมทรัพยากรน้ำ)

สรุปการสูบน้ำ และบริการน้ำดื่ม เพื่อช่วยเหลือสถานการณ์ภัยแล้งและอุทกภัยตั้งแต่ ๑ มิถุนายน - ๓ กันยายน พ.ศ. ๒๕๖๑

หน่วย งาน	จังหวัด	ปริมาณสูบน้ำ (ลบ.ม.)	ปริมาณ แจกจ่ายน้ำ (ลิตร)	ประโยชน์ที่ได้รับ		
				อุปโภค-บริโภค		
				ครัวเรือน	ประชากร	พื้นที่
ภาค ๒	นครสวรรค์	๑,๙๘๙,๓๖๐	-	๕๗๐	๑,๘๘๐	๖,๒๐๐
	สมุทรปราการ	๑๗๒,๘๐๐	-	-	-	-
	อุทัยธานี	๒๔,๓๐๐	-	-	-	๑,๒๐๐
ภาค ๓	อุดรธานี	๑๑๘,๑๔๐	-	๑,๖๘๖	๓,๙๐๐	-
ภาค ๔	กาฬสินธุ์	๗๐,๘๐๐	-	๔๓๐	๒,๑๕๐	-
	ชัยภูมิ	๘๑,๒๐๐	-	๙๐	๔๕๐	-
	ขอนแก่น	๘๑,๒๔๐	-	๖๗๕	๓,๒๗๐	-
ภาค ๖	ปราจีนบุรี	๑๖๑,๔๔๐	-	๗,๙๙๙	๑๘,๒๖๑	๑๒๐
ภาค ๙	น่าน	๖๗,๕๐๐	-	๒๐๐	๘๐๐	-
ภาค ๑๐	กระบี่	๑๒,๘๐๐	-	๙๙	๒๖๒	-
		๒,๗๗๙,๕๘๐	-	๑๑,๗๔๙	๓๐,๙๗๓	๗,๕๒๐

จึงเรียนมาเพื่อโปรดทราบ

นายวรศาสตร์ อภัยพงษ์  
อธิบดีกรมทรัพยากรน้ำ