



รายงานการเฝ้าระวังติดตามสถานการณ์น้ำ ๒๔ ชั่วโมง

ศูนย์ป้องกันวิกฤติน้ำ กรมทรัพยากรน้ำ กระทรวงทรัพยากรธรรมชาติและสิ่งแวดล้อม
โทรศัพท์ ๐ ๒๒๙๘ ๖๖๓๑ โทรสาร ๐ ๒๒๙๘ ๖๖๒๙ <http://www.dwr.go.th>

รายงานฉบับที่ ๔๙๑/๒๕๖๑ เวลา ๐๘.๐๐น. วันที่ ๔ กันยายน ๒๕๖๑

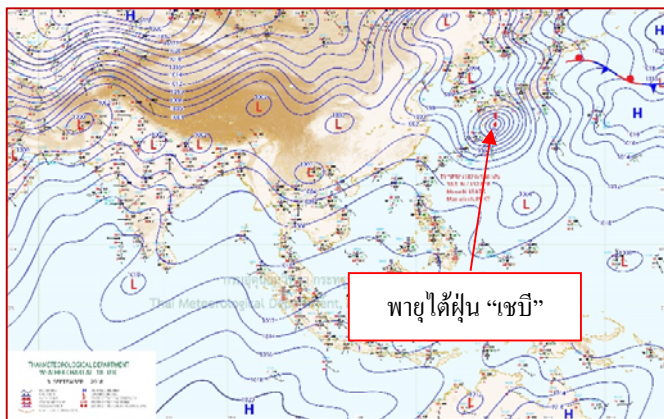
เรื่อง รายงานการเฝ้าระวังติดตามสถานการณ์น้ำ ๒๔ ชั่วโมง

เรียนร.มว.ทส. เลขานุการ ร.มว.ทส.ปท.ทส. รอง ปท.ทส. อทน. รอง อทน. และหน่วยงานที่เกี่ยวข้อง

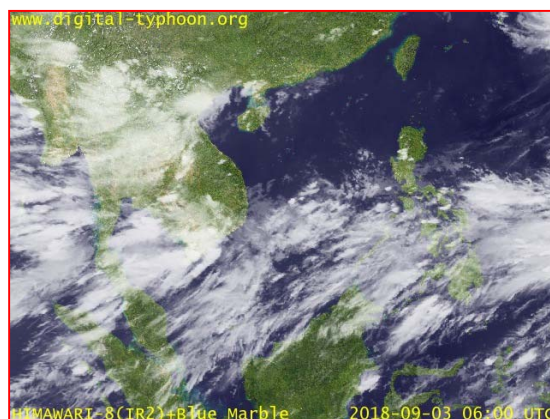
กรมทรัพยากรน้ำขอรายงานการเฝ้าระวังและติดตามสถานการณ์น้ำ ประจำวันที่ ๔ กันยายน ๒๕๖๑ ดังนี้

๑. สภาพอากาศ เวลา ๐๖.๐๐ น. (ที่มา: กรมอุตุนิยมวิทยา)

พยากรณ์อากาศ ๒๔ ชั่วโมงข้างหน้า ประเทศไทยมีฝนเพิ่มขึ้น และมีฝนตกหนักบางแห่งในบริเวณภาคเหนือ ภาคตะวันออกเฉียงเหนือ ภาคตะวันออก และภาคใต้ ขอให้ประชาชนในบริเวณดังกล่าวระวังอันตรายจากฝนตกหนักและฝนตกสะสม ที่ทำให้เกิดน้ำท่วมฉับพลัน และน้ำป่าไหลหลากไว้ด้วย

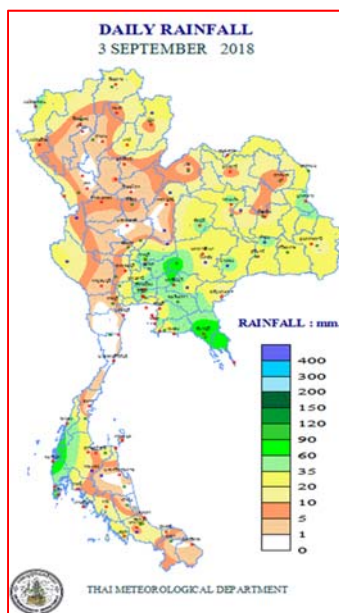


แผนที่อากาศ วันที่ ๔ ก.ย. ๒๕๖๑ เวลา ๐๑.๐๐ น.



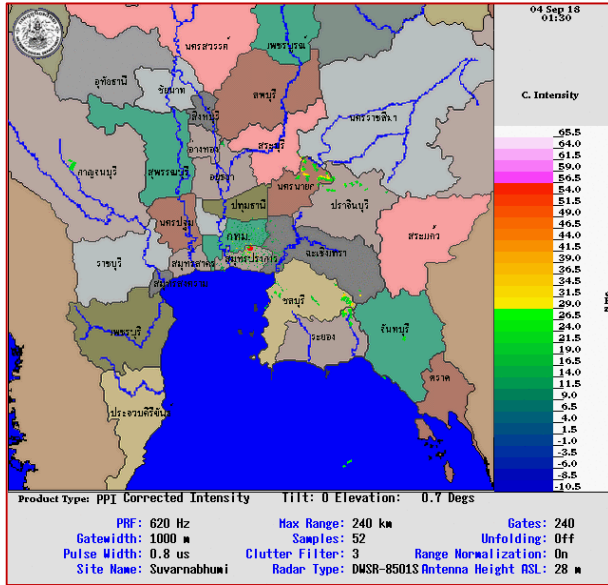
ภาพถ่ายดาวเทียม วันที่ ๓ ก.ย. ๒๕๖๑ เวลา ๑๓.๐๐ น.

๒. ปริมาณฝนสะสม ณ เวลา ๐๗.๐๐ น. (เมื่อวาน) - ๐๗.๐๐ น. (วันนี้) (ที่มา: กรมอุตุนิยมวิทยา)

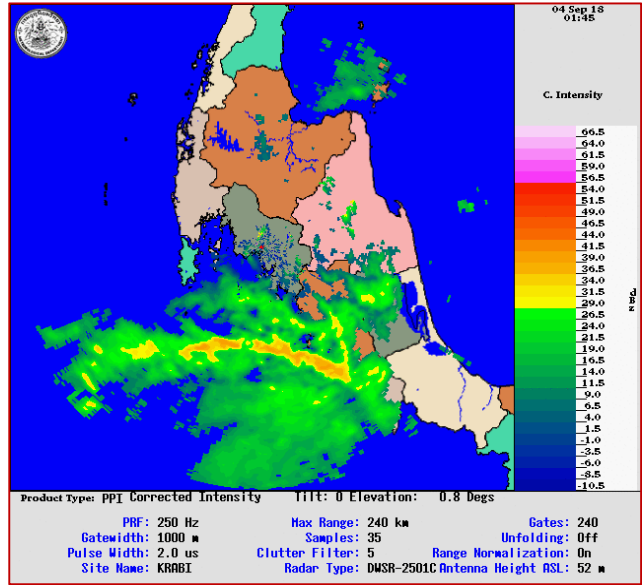


จุดตรวจวัด	ปริมาณฝน (มม.)
จ.นครนายก	๑๐๓.๘
จ.พังงา (ตะกั่วป่า)	๙๕.๑
จ.นครราชสีมา (ปากช่อง สกษ.)	๘๑.๗
จ.ลพบุรี	๖๗.๘
จ.ภูเก็ต	๖๓.๖
จ.ปราจีนบุรี	๖๒.๓
กรุงเทพฯ (ท่าเรือคลองเตย)	๖๑.๑

๓.เรดาร์ตรวจอากาศ ณ วันที่ ๔ กันยายน ๒๕๖๑ (ที่มา: กรมอุตุนิยมวิทยา)



สถานีขอนแก่น เวลา ๐๘.๓๐ น.



สถานีกระบี่ เวลา ๐๘.๔๕ น.

จากเรดาร์ตรวจอากาศจะพบว่ามีกุ่มเมฆฝนกระจายทั่วบริเวณทุกภาคของประเทศไทย

๔.สถานการณ์น้ำในอ่างเก็บน้ำขนาดใหญ่ ณ วันที่ ๓ กันยายน ๒๕๖๑ (ที่มา: กรมชลประทาน)

สภาพน้ำในอ่างเก็บน้ำขนาดใหญ่ปริมาตรน้ำในอ่างฯ ๕๓,๗๖๗ ล้าน ลบ.ม. คิดเป็นร้อยละ ๗๖ (ปริมาตรน้ำใช้การได้ ๓๐,๒๒๓ ล้าน ลบ.ม. คิดเป็นร้อยละ ๖๔) ปริมาตรน้ำในอ่างฯ เทียบกับปี ๒๕๖๐ (๔๘,๕๔๗ ล้าน ลบ.ม. คิดเป็นร้อยละ ๖๘) มากกว่าปี ๒๕๖๐ จำนวน ๕,๒๒๐ ล้าน ลบ.ม. ปริมาณน้ำไหลลงอ่างฯ จำนวน ๒๙๘.๒๓ ล้าน ลบ.ม. ปริมาณน้ำระบาย จำนวน ๒๔๓.๗๖ ล้าน ลบ.ม. สามารถรับน้ำได้อีก ๑๗,๑๕๙ ล้าน ลบ.ม.

อ่างเก็บน้ำ	ปริมาตรน้ำในอ่าง		ปริมาตรน้ำใช้การได้		ปริมาตรน้ำไหลลงอ่าง		ปริมาตรน้ำระบาย		ปริมาตรน้ำรับได้อีก (ความจุที่ รนส.- ปริมาตรน้ำปัจจุบัน)
	ปริมาตร (ล้าน ม. ^๓)	% น้ำเก็บกัก	ปริมาตร (ล้าน ม. ^๓)	% น้ำใช้การ	วันนี้ (ล้าน ม. ^๓)	เมื่อวาน (ล้าน ม. ^๓)	วันนี้ (ล้าน ม. ^๓)	เมื่อวาน (ล้าน ม. ^๓)	
๑.ภูมิพล	๘,๒๒๕	๖๑	๔,๔๒๕	๔๖	๑๙.๑๗	๓๒.๙๑	๕.๐๐	๕.๐๐	๕,๒๓๗
๒.สิริกิติ์	๗,๒๙๑	๗๗	๔,๔๔๑	๖๗	๔๑.๐๐	๔๓.๙๓	๒๒.๐๒	๒๔.๙๗	๓,๒๑๗
๓.จุฬารัตน์	๑๐๓	๖๓	๖๖	๕๒	๐.๓๒	๐.๕๕	๐.๐๐	๐.๐๐	๗๘
๔.อุบลรัตน์	๖๖๓	๒๗	๘๒	๔	๒.๓๐	๒.๓๓	๓.๐๓	๓.๐๗	๓,๙๗๗
๕.ลำปาว	๑,๒๗๖	๖๔	๑,๑๗๖	๖๓	๙.๑๓	๑๒.๖๓	๑๓.๗๓	๑๔.๙๓	๑,๑๗๔
๖.สิรินธร	๑,๒๕๖	๖๔	๔๒๕	๓๗	๖.๙๕	๖.๙๓	๔.๑๐	๔.๐๙	๗๑๐
๗.ป่าสักชลสิทธิ์	๓๘๑	๔๐	๓๗๘	๔๐	๓๕.๖๒	๔๒.๒๐	๓๔.๕๙	๓๔.๕๙	๕๗๙
๘.ศรีนครินทร์	๑๖,๑๔๔	๙๑	๕,๘๗๙	๗๙	๕๐.๖๖	๕๔.๑๖	๒๕.๙๗	๒๒.๐๖	๒,๖๒๖
๙.วีรชาลงกรณ์	๘,๓๖๗	๙๔	๕,๓๕๕	๙๒	๕๗.๐๔	๖๔.๕๖	๕๒.๓๓	๕๒.๓๓	๒,๖๓๓
๑๐.ขุนด่านปราการชล	๑๙๔	๘๗	๑๘๙	๘๖	๖.๘๗	๖.๔๑	๖.๑๖	๖.๙๖	๓๑
๑๑.รัชชประภา	๔,๘๓๓	๘๖	๓,๔๘๒	๘๑	๙.๗๗	๗.๐๔	๒๕.๙๗	๒๔.๙๕	๑,๓๑๑
๑๒.บางบาล	๗๑๕	๔๙	๔๓๙	๓๗	๑.๒๒	๒.๔๘	๕.๐๙	๔.๙๑	๘๗๕

๕. สถานการณ์น้ำในประเทศ ณ วันที่ ๑ - ๔ กันยายน ๒๕๖๑ (ที่มา: กรมชลประทาน)

สถานี	แม่น้ำ	อำเภอ	จังหวัด	ระดับ ตลิ่ง (ม.รทก.)	ระดับน้ำ (ม.รทก.)				แนวโน้ม	เปรียบเทียบ ระดับ ตลิ่ง
					เสาร์	อาทิตย์	จันทร์	อังคาร		
					๑ ก.ย.	๒ ก.ย.	๓ ก.ย.	๔ ก.ย.		
P.๑	ปิง	เมือง	เชียงใหม่	๓.๗๐	๑.๖๑	๑.๕๗	๑.๕๒	๑.๕๒	ทรงตัว	-๒.๑๘
W.๑C	วัง	เมือง	ลำปาง	๕.๒๐	-๐.๓๗	-๐.๔๒	-๐.๔๘	-๐.๓๙	เพิ่มขึ้น	-๕.๕๙
Y.๑๖	ยม	บางระกำ	พิษณุโลก	๗.๓๐	๕.๙๗	๕.๙๘	๕.๙๔	๕.๙๑	ลดลง	-๑.๓๙
N.๗A	น่าน	เมือง	พิจิตร	๙.๘๗	๗.๘๐	๗.๗๒	๗.๕๐	๗.๑๑	ลดลง	-๒.๗๖
C.๒	เจ้าพระยา	เมือง	นครสวรรค์	๒๖.๒๐	๒๑.๒๑	๒๑.๒๖	๒๑.๒๒	๒๑.๑๕	ลดลง	-๕.๐๕
C.๑๓	เจ้าพระยา	สรรพยา	ชัยนาท	๑๖.๓๔	๑๐.๓๐	๑๐.๔๘	๑๐.๔๘	๑๐.๔๘	ทรงตัว	-๕.๘๖
M.๖A	มูล	สตึก	บุรีรัมย์	๖.๐๐	๐.๒๙	๐.๒๔	๐.๒๐	๐.๑๙	ลดลง	-๕.๘๑
M.๗	มูล	เมือง	อุบลราชธานี	๗.๐๐	๔.๙๕	๔.๘๕	๔.๗๖	๔.๘๐	เพิ่มขึ้น	-๒.๒๐
M.๑๙๑	ลำตะคอง	เมือง	นครราชสีมา	๓.๐๐	๑.๑๙	๑.๑๗	๑.๑๑	๑.๑๘	เพิ่มขึ้น	-๑.๘๒
M.๖๙	ลำเซบก	โครงการพิเศษ	อุบลราชธานี	๗.๓๐	๕.๘๙	๕.๓๘	๔.๙๘	***	ลดลง	***
X.๖๔	คลองท่าแซะ	ท่าแซะ	ชุมพร	๑๗.๑๓	๙.๗๗	๙.๐๒	๘.๕๙	๙.๐๕	เพิ่มขึ้น	-๘.๐๘
X.๑๔๙	คลองกลาย	นบพิตำ	นครศรีธรรมราช	๓๓.๙๖	๒๙.๐๒	๒๙.๐๑	๒๙.๐๑	๒๙.๐๐	ลดลง	-๔.๙๖
X.๒๗๔	แม่น้ำโก-ลก	แว้ง	นราธิวาส	๒๔.๑๘	๑๘.๕๖	๑๘.๕๐	๑๘.๖๗	๑๙.๘๖	เพิ่มขึ้น	-๔.๓๒
X.๓๗A	แม่น้ำตาปี	พระแสง	สุราษฎร์ธานี	๑๐.๗๖	๗.๒๐	๗.๐๐	๖.๘๔	๖.๘๔	ทรงตัว	-๓.๙๒

*** ยังไม่ได้รับรายงาน

๖. สถานการณ์น้ำในพื้นที่ลุ่มน้ำโขง ณ วันที่ ๓ กันยายน ๒๕๖๑ (ที่มา: Mekong River Commission (MRC))

สถานี	ปริมาณ ฝน ๒๔ ชม. (มม)	ระดับอ้างอิง (ม.รทก.)	ระดับตลิ่ง (ม.)	ระดับน้ำ (ม.) ๓ ก.ย.	เปรียบเทียบ ระดับตลิ่ง	ระดับน้ำคาดการณ์ (ม.)			แนว โน้ม
						๔ ก.ย.	๕ ก.ย.	๖ ก.ย.	
อ.เชียงแสน จ.เชียงราย	๑๙.๓	๓๕๗.๑๑๐	๑๒.๘๐	๕.๙๒	-๖.๘๘	๕.๘๑	๖.๐๘	๕.๙๑	ลดลง
อ.เชียงคาน จ.เลย	๓.๘	๑๙๔.๑๑๘	๑๖.๐๐	๑๔.๕๗	-๑.๔๓	๑๔.๒๕	๑๔.๑๘	๑๔.๑๐	ลดลง
อ.เมือง จ.หนองคาย	๐.๐	๑๕๓.๖๔๘	๑๒.๒๐	๑๒.๘๓	๐.๖๓	๑๒.๙๒	๑๒.๕๖	๑๒.๔๑	ล้นตลิ่ง
อ.เมือง จ.นครพนม	๐.๐	๑๓๐.๙๖๑	๑๒.๐๐	๑๒.๕๐	๐.๕๐	๑๒.๕๒	๑๒.๖๑	๑๒.๖๓	ล้นตลิ่ง
อ.เมือง จ.มุกดาหาร	๐.๐	๑๒๔.๒๑๙	๑๒.๕๐	๑๒.๖๕	๐.๑๕	๑๒.๕๖	๑๒.๕๐	๑๒.๔๖	ล้นตลิ่ง
อ.โขงเจียม จ.อุบลราชธานี	๓๕.๕	๘๙.๐๓๐	๑๔.๕๐	๑๔.๓๙	-๐.๑๑	๑๔.๑๙	๑๓.๙๘	๑๓.๘๑	ลดลง

๖. สถานการณ์เตือนภัย Early Warning ณ วันที่ ๔ กันยายน ๒๕๖๑ (ที่มา: สำนักวิจัย พัฒนาและอุทกวิทยา กรมทรัพยากรน้ำ)

[เวลา ๑๕.๐๐ น.(เมื่อวาน) - ๐๘.๐๐ น. (วันนี้)]

การแจ้งเตือน	สถานี	การแจ้งเตือน
เตือนสีแดง (อพยพ)	บ้านในหนด ต.เหมาะ อ.กะบัง จ.พังงา บ้านสองแคว ต.นาไร่หลวง อ.สองแคว จ.น่าน	ปริมาณฝนสะสม ๑๒ ชั่วโมง ๑๕๗.๐ มิลลิเมตร ระดับน้ำ ๔.๑๓ เมตร ระดับวิกฤต ๔.๐๐ เมตร
เตือนสีเหลือง (เตือนภัย)	บ้านคลองขุ่น ต.หนองบัว อ.บ้านค่าย จ.ระยอง บ้านโป่งก้อนเส้า ต.ท่ามะปราง อ.แก่งคอย จ.สระบุรี บ้านคลองกระทอน ต.บางบุตร อ.บ้านค่าย จ.ระยอง บ้านน้ำพร้าว ต.นางพญา อ.ท่าปลา จ.อุตรดิตถ์ บ้านช้างเขือ ต.แหล อ.กะบัง จ.พังงา บ้านปางสำน ต.ยอด อ.สองแคว จ.น่าน บ้านน้ำเลียง ต.ปอน อ.ทุ่งช้าง จ.น่าน บ้านโรงกลวง ต.นบปรัง อ.เมืองพังงา จ.พังงา	ปริมาณฝนสะสม ๑๒ ชั่วโมง ๙๘.๐ มิลลิเมตร ปริมาณฝนสะสม ๑๒ ชั่วโมง ๙๙.๐ มิลลิเมตร ปริมาณฝนสะสม ๑๒ ชั่วโมง ๙๗.๕ มิลลิเมตร ปริมาณฝนสะสม ๑๒ ชั่วโมง ๙๘.๐ มิลลิเมตร ปริมาณฝนสะสม ๑๒ ชั่วโมง ๑๓๑.๐ มิลลิเมตร ปริมาณฝนสะสม ๑๒ ชั่วโมง ๑๕๕.๐ มิลลิเมตร ปริมาณฝนสะสม ๑๒ ชั่วโมง ๑๔๘.๐ มิลลิเมตร ปริมาณฝนสะสม ๑๒ ชั่วโมง ๑๓๑.๐ มิลลิเมตร

เดือนสี่เขียว (เผ่าละว้า)	บ้านแม่สาย (บ้านถ้ำผาจอม) ต.เวียงพางคำ อ.แม่สาย จ.เชียงราย บ้านถ้ำมกฏ ต.เขาวง อ.พระพุทธบาท จ.สระบุรี บ้านหนองยาง ต.พญาเย็น อ.ปากช่อง จ.นครราชสีมา บ้านเหนือ ต.ตำตัว อ.ตะกั่วป่า จ.พังงา บ้านบางหลาโอน ต.ศึกคัก อ.ตะกั่วป่า จ.พังงา	ระดับน้ำ ๑.๙๑ เมตร ระดับวิกฤต ๒.๙๐ เมตร ปริมาณฝนสะสม ๑๒ ชั่วโมง ๘๓.๐ มิลลิเมตร ปริมาณฝนสะสม ๑๒ ชั่วโมง ๘๒.๕ มิลลิเมตร ปริมาณฝนสะสม ๑๒ ชั่วโมง ๑๐๕.๕ มิลลิเมตร ปริมาณฝนสะสม ๑๒ ชั่วโมง ๑๐๐.๕ มิลลิเมตร
----------------------------------	--	---

๗. สถานการณ์ธรณีพิบัติภัย ณ วันที่ ๔ กันยายน ๒๕๖๑ (ที่มา : กรมทรัพยากรธรณี)

เนื่องจากในพื้นที่เสี่ยงภัยดินถล่ม มีฝนตกหนักวัดปริมาณน้ำฝนได้เกิน ๑๐๐ มิลลิเมตร และมีฝนต่อเนื่อง โดยเฉพาะพังงา ระนอง และสระบุรี ศูนย์ปฏิบัติการธรณีพิบัติภัย จึงได้ทำการเฝ้าระวังและติดตามสถานการณ์พิบัติภัยดินถล่มและน้ำป่าไหลหลากเป็นพิเศษ และจะได้ทำการแจ้งอาสาสมัครเครือข่ายในพื้นที่เสี่ยงภัยต่อไป

๘. เหตุการณ์วิกฤตน้ำปัจจุบัน ณ วันที่ ๔ กันยายน ๒๕๖๑ [เวลา ๑๕.๐๐ น.(เมื่อวาน) - ๐๘.๐๐ น. (วันนี้)]

จ.ปราจีนบุรี - เกิดฝนตกลงมาอย่างหนักในพื้นที่ อ.เมืองปราจีนบุรี จนทำให้ปริมาณน้ำในแม่น้ำปราจีนบุรีเพิ่มขึ้นอย่างรวดเร็ว ในเขตเทศบาลฯ พบว่ามีระดับท่วมพื้นผิวจราจรสูงอย่างน้อย ๒๐ เซนติเมตร เนื่องจากเกิดไม่สามารถระบายน้ำได้ทัน เจ้าหน้าที่ป้องกันและบรรเทาสาธารณภัยเทศบาลเมืองปราจีนบุรี ต้องเดินเครื่องสูบน้ำที่ติดตั้งไว้หลายจุด เพื่อระบายน้ำออกจากพื้นที่ไม่ส่งผลกระทบต่อประชาชน

จ.ราชบุรี - รองผู้ว่าฯ ราชบุรี มีหนังสือแจ้งเตือนการปรับเพิ่มระบายน้ำจากเขื่อนวชิราลงกรณ และเขื่อนศรีนครินทร์ จ.กาญจนบุรี ระหว่างวันที่ ๔-๑๐ กันยายน และระหว่างวันที่ ๗-๑๓ กันยายน ส่งผลให้พื้นที่รับน้ำท้ายเขื่อนได้รับผลกระทบหลายอำเภอ ได้แก่ พื้นที่ อ.บ้านโป่ง อ.โพธาราม อ.เมือง อ.ดำเนินสะดวก และ อ.วัดเพลง จึงได้กำชับองค์กรปกครองส่วนท้องถิ่น กำนัน ผู้ใหญ่บ้านในพื้นที่เสี่ยง แจ้งเตือนประชาชนให้คอยติดตามข่าวสารเป็นระยะ

จ.ชลบุรี - เกิดฝนตกลงมาอย่างต่อเนื่องกว่าหลายชั่วโมงติดต่อกันตลอดคืนวันที่ ๓ ก.ย. ทำให้เกิดน้ำท่วมขังในหลายจุด และการสัญจรผ่านไปมาตามจุดที่มีปริมาณน้ำท่วมเกิดความยากลำบาก ซึ่งบางจุดไม่สามารถผ่านไปได้ ทำให้มีรถยนต์และรถจักรยานยนต์จอดเสียได้รับความเสียหายจำนวนหลายคัน โดยเฉพาะช่วงถนนเลียบริมทางรถไฟ ถนนสุขุมวิท ถนนเลียบริมชายหาดพัทยา ถนนพัทยา-นาเกลือ พบว่ามีปริมาณน้ำท่วมขังสูงประมาณ ๓๐-๕๐ เซนติเมตร ทำให้การจราจรติดขัดเป็นระยะทางยาวกว่า ๒ กิโลเมตร

๙. สถานการณ์อุทกภัย ณ วันที่ ๔ กันยายน ๒๕๖๑ (ที่มา : กรมป้องกันและบรรเทาสาธารณภัย)

สถานการณ์อุทกภัย จากอิทธิพลพายุโซนร้อน “เบบินคา” (BEBINCA) และ มรสุมตะวันตกเฉียงใต้ ตั้งแต่วันที่ ๑๗ ส.ค. - ๓ ก.ย. ๖๑ ทำให้เกิดน้ำท่วมฉับพลัน น้ำป่าไหลหลาก น้ำล้นตลิ่ง และดินถล่ม ในพื้นที่ ๑๘ จังหวัด (น่าน เชียงราย ลำปาง พะเยา เชียงใหม่ แม่ฮ่องสอน หนองคาย นครพนม บึงกาฬ เพชรบุรี สกลนคร ลพบุรี นครนายก ชัยภูมิ เพชรบูรณ์ พิจิตร กาฬสินธุ์ อุบลราชธานี) ๙๔ อำเภอ ๔๐๙ ตำบล ๒,๓๒๔ หมู่บ้าน ประชาชนได้รับผลกระทบ ๕๕,๓๘๖ครัวเรือน ๑๖๒,๘๔๒ คน ผู้เสียชีวิต ๔ ราย (พะเยา น่าน เชียงราย หนองคาย) สถานการณ์คลี่คลายแล้ว ๑๐ จังหวัด (น่าน ลำปาง พะเยา เชียงใหม่ แม่ฮ่องสอน เพชรบูรณ์ หนองคาย เชียงราย ลพบุรี พิจิตร) ปัจจุบันยังคงมีสถานการณ์ในพื้นที่ ๘ จังหวัด (นครพนม บึงกาฬ สกลนคร เพชรบุรี นครนายก ชัยภูมิ กาฬสินธุ์ อุบลราชธานี) ๓๔ อำเภอ ๑๖๑ ตำบล ๑,๑๒๗ หมู่บ้าน ประชาชนได้รับผลกระทบ ๒๗,๙๒๘ ครัวเรือน ๗๐,๕๔๘ คน

๑๐. การคาดหมายลักษณะอากาศ ๗ วันข้างหน้า (ระหว่างวันที่ ๓ - ๙ กันยายน ๒๕๖๑)

ในช่วงวันที่ ๔ - ๖ ก.ย. ๖๑ บริเวณประเทศไทยยังคงมีฝนตกต่อเนื่อง กับมีฝนตกหนักบางพื้นที่บริเวณภาคเหนือ ภาคตะวันออกเฉียงเหนือ และภาคใต้

ในช่วงวันที่ ๗ - ๙ ก.ย. ๖๑ บริเวณประเทศไทยมีฝนเพิ่มขึ้น กับมีฝนตกหนักบางพื้นที่บริเวณภาคเหนือ ภาคตะวันออกเฉียงเหนือ ภาคกลาง ภาคตะวันออก และภาคใต้

๑๑. โครงการพัฒนาแหล่งน้ำ (กรมทรัพยากรน้ำ ข้อมูล ณ วันที่ ๒๔ สิงหาคม ๒๕๖๑)

ลำดับที่	ชื่อโครงการ	พื้นที่ดำเนินการ				ความจุเก็บกัก (ล้าน ลบ.ม.)	ปริมาณ ปัจจุบัน (ล้าน ลบ.ม.)
		ตำบล	อำเภอ	จังหวัด	ลุ่มน้ำหลัก		
๑	โครงการอนุรักษ์ฟื้นฟูแหล่งน้ำห้วยไม้เต็ง		บ้านคา,สวนผึ้ง	ราชบุรี	แม่กลอง	วางท่อผันน้ำ	-
๒	โครงการอนุรักษ์ฟื้นฟูแหล่งน้ำหนองแขมหลวง	ต.แม่ปู่	แม่พริก	ลำปาง	วัง	๒.๖๙	๐.๒๗
๓	โครงการอนุรักษ์ฟื้นฟูแหล่งน้ำทุ่งกระเด็น	เขี้ยปราสาท,ท่าโพธิ์, ทุ่งกระเด็น, ทุ่งตาต	หนองกี่	บุรีรัมย์	มูล	๘.๖๓	๔.๙๓
๔	โครงการอนุรักษ์ฟื้นฟูแหล่งน้ำบึงกิว (บึงจิว)	ธงธานี,บึงนคร	ธวัชบุรี	ร้อยเอ็ด	ชี	๔.๘๖	๔.๘๖
๕	โครงการอนุรักษ์ฟื้นฟูแหล่งน้ำหนองดินดอย	สามเงา,ยกกระบัตร	สามเงา	ตาก	วัง	๕.๕๐	๕.๕๐
๖	โครงการอนุรักษ์ฟื้นฟูแหล่งน้ำหนองบัวพระเจ้าหลวง	เชิงดอย	ดอกสะเก็ด	เชียงใหม่	ปิง	๐.๔๕	๐.๔๕
๗	โครงการอนุรักษ์ฟื้นฟูแหล่งน้ำคลองพระปรัง		กบินทร์บุรี	ปราจีนบุรี	ปราจีนบุรี	ก่อสร้างฝาย	-
๘	โครงการอนุรักษ์ฟื้นฟูแหล่งน้ำหนองบัวลอย	แม่ยม	เมือง	แพร่	ยม	๒.๕๐	๒.๕๐
๙	โครงการอนุรักษ์ฟื้นฟูแหล่งน้ำคลองหลุมทองกลาง	สิงหนาท	ลาดบัวหลวง	พระนครศรีอยุธยา	เจ้าพระยา	-	-
๑๐	โครงการอนุรักษ์ฟื้นฟูแหล่งน้ำบึงสีไฟ		เมือง	พิจิตร	น่าน	๐.๖๐	๐.๖๐
๑๑	โครงการอนุรักษ์ฟื้นฟูแหล่งน้ำพื้นที่บางระกำ		บางระกำ	พิษณุโลก	ยม	๒.๐๑	๒.๐๑
๑๒	โครงการอนุรักษ์ฟื้นฟูแหล่งน้ำห้วยหลวง-หนองหายา		กุมภวาปี	อุดรธานี	ชี	๑๐๗.๘๗	๙๑.๘๔
๑๓	โครงการอนุรักษ์ฟื้นฟูแหล่งน้ำโครงการลำน้ำอิง		แม่ใจ,เมือง	พะเยา	โขง	๑.๐๓	๑.๑๘
๑๔	โครงการอนุรักษ์ฟื้นฟูแหล่งน้ำหนองลาดควาย	นาแต่	คำตาก้า	สกลนคร	โขง	๓.๔๕	๔.๙๓
๑๕	โครงการอนุรักษ์ฟื้นฟูแหล่งน้ำแระแม (พื้นที่แก้มลิงบึงเชียงดึก)	แระแม,ในเมือง	เมือง	อุบลราชธานี	มูล	๒.๐๐	๑.๓๔
	รวม					๑๔๑.๕๙	๑๒๐.๔๑

๑๒. การช่วยเหลือเพื่อบรรเทาสถานการณ์อุทกภัย (กรมทรัพยากรน้ำ)

สรุปการสูบน้ำ และบริการน้ำดื่ม เพื่อช่วยเหลือสถานการณ์ภัยแล้งและอุทกภัยตั้งแต่ ๑ มิถุนายน - ๓ กันยายน พ.ศ. ๒๕๖๑

หน่วย งาน	จังหวัด	ปริมาณสูบน้ำ (ลบ.ม.)	ปริมาณ แจกจ่ายน้ำ (ลิตร)	ประโยชน์ที่ได้รับ		
				อุปโภค-บริโภค		
				ครัวเรือน	ประชากร	พื้นที่
ภาค ๒	นครสวรรค์	๑,๙๘๙,๓๖๐	-	๕๗๐	๑,๘๘๐	๖,๒๐๐
	สมุทรปราการ	๑๗๒,๘๐๐	-	-	-	-
	อุทัยธานี	๒๔,๓๐๐	-	-	-	๑,๒๐๐
ภาค ๓	อุดรธานี	๑๑๘,๑๔๐	-	๑,๖๘๖	๓,๙๐๐	-
ภาค ๔	กาฬสินธุ์	๗๐,๘๐๐	-	๔๓๐	๒,๑๕๐	-
	ชัยภูมิ	๘๑,๒๐๐	-	๙๐	๔๕๐	-
	ขอนแก่น	๘๑,๒๔๐	-	๖๗๕	๓,๒๗๐	-
ภาค ๖	ปราจีนบุรี	๑๖๑,๔๔๐	-	๗,๙๙๙	๑๘,๒๖๑	๑๒๐
ภาค ๙	น่าน	๖๗,๕๐๐	-	๒๐๐	๘๐๐	-
ภาค ๑๐	กระบี่	๑๒,๘๐๐	-	๙๙	๒๖๒	-
		๒,๗๗๙,๕๘๐	-	๑๑,๗๔๙	๓๐,๙๗๓	๗,๕๒๐

จึงเรียนมาเพื่อโปรดทราบ

นายวรศาสน์ อภัยพงษ์
อธิบดีกรมทรัพยากรน้ำ