



รายงานการเฝ้าระวังติดตามสถานการณ์น้ำ ๒๔ ชั่วโมง

ศูนย์ป้องกันวิกฤติน้ำ กรมทรัพยากรน้ำ กระทรวงทรัพยากรธรรมชาติและสิ่งแวดล้อม
โทรศัพท์ ๐ ๒๒๙๘ ๖๖๓๑ โทรสาร ๐ ๒๒๙๘ ๖๖๒๙ <http://www.dwr.go.th>

รายงานฉบับที่ ๔๙๒/๒๕๖๑

เวลา ๑๕.๐๐น.

วันที่ ๔ กันยายน ๒๕๖๑

เรื่อง รายงานการเฝ้าระวังติดตามสถานการณ์น้ำ ๒๔ ชั่วโมง

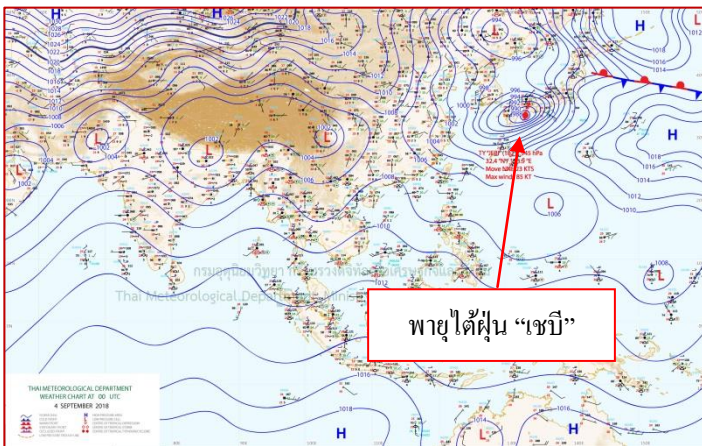
เรียนรมว.ทส. เลขาธิการ รมว.ทส.ปท.ทส. รอง ปท.ทส. อทน. รอง อทน. และหน่วยงานที่เกี่ยวข้อง

กรมทรัพยากรน้ำขอรายงานการเฝ้าระวังและติดตามสถานการณ์น้ำ ประจำวันที่ ๔ กันยายน ๒๕๖๑ ดังนี้

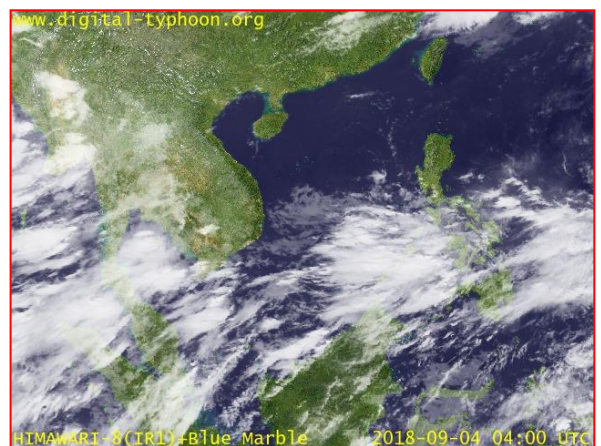
๑. สภาวะอากาศ เวลา ๑๒.๐๐ น. (ที่มา: กรมอุตุนิยมวิทยา)

พยากรณ์อากาศ ๒๔ ชั่วโมงข้างหน้า ประเทศไทยมีฝนเพิ่มขึ้น และมีฝนตกหนักบางแห่งในบริเวณภาคเหนือ ภาคตะวันออกเฉียงเหนือตอนล่าง ภาคกลาง ภาคตะวันออก และภาคใต้ สำหรับคลื่นลมบริเวณทะเลอันดามันและอ่าวไทยตอนบนมีกำลังแรงขึ้น โดยบริเวณทะเลอันดามันมีคลื่นสูงประมาณ ๒ เมตร

อนึ่ง ในช่วงวันที่ ๗ - ๙ กันยายน ๒๕๖๑ ร่องมรสุมที่พาดผ่านบริเวณประเทศจีนตอนใต้จะมีกำลังแรงขึ้น และมีแนวโน้มเคลื่อนลงมาพาดผ่านบริเวณประเทศไทย ประกอบกับมรสุมตะวันตกเฉียงใต้ที่พัดปกคลุมทะเลอันดามัน ประเทศไทย และอ่าวไทย จะมีกำลังแรงขึ้น ลักษณะเช่นนี้ทำให้ประเทศไทยมีฝนเพิ่มมากขึ้น และมีฝนตกหนักบางแห่ง สำหรับคลื่นลมบริเวณทะเลอันดามันและอ่าวไทยตอนบนจะมีกำลังแรงขึ้น โดยมีคลื่นสูง ๒-๓ เมตร และบริเวณที่มีฝนฟ้าคะนองคลื่นสูงมากกว่า ๓ เมตร

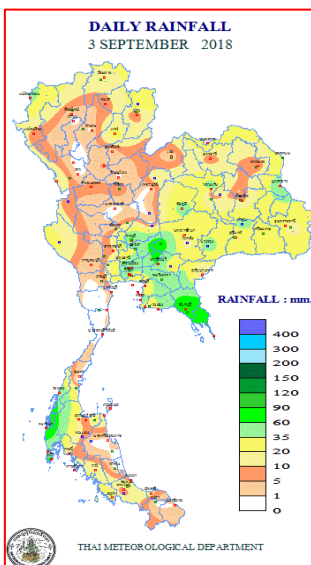


แผนที่อากาศ วันที่ ๔ ก.ย. ๒๕๖๑ เวลา ๐๗.๐๐ น.



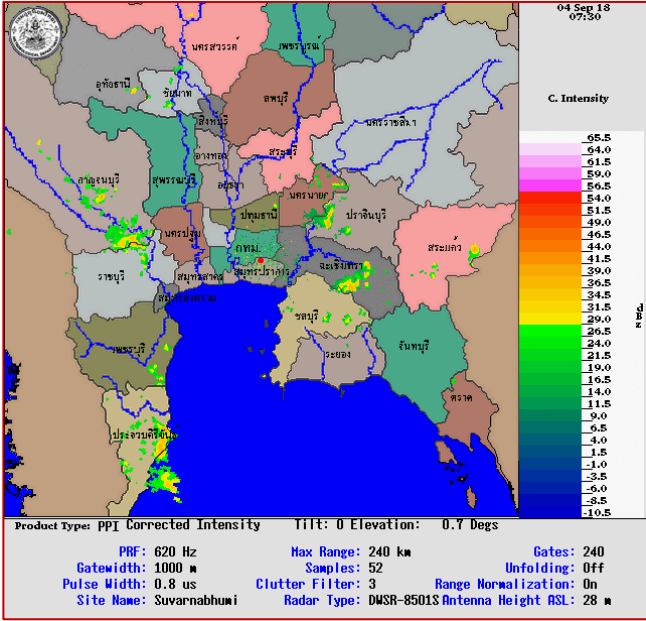
ภาพถ่ายดาวเทียม วันที่ ๔ ก.ย. ๒๕๖๑ เวลา ๑๑.๐๐ น.

๒. ปริมาณฝนสะสม ณ เวลา ๐๗.๐๐ น. (เมื่อวาน) - ๐๗.๐๐ น. (วันนี้) (ที่มา: กรมอุตุนิยมวิทยา)

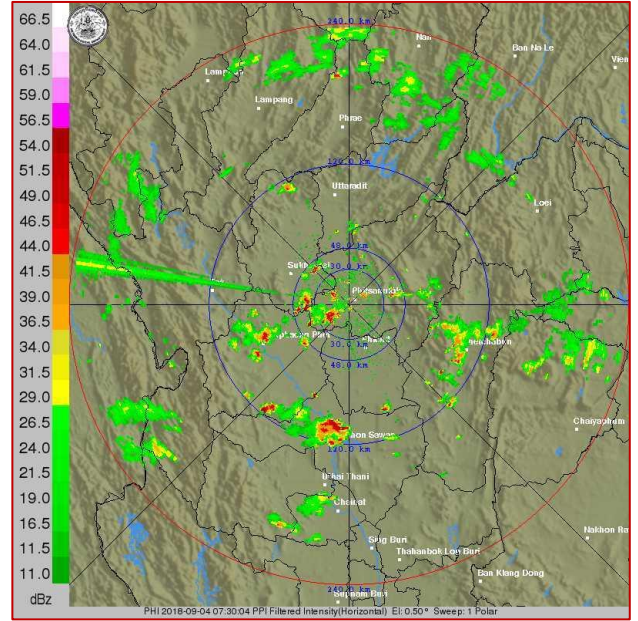


จุดตรวจวัด	ปริมาณฝน (มม.)
จ.นครนายก	๑๐๓.๘
จ.พังงา (ตะกั่วป่า)	๙๕.๑
จ.นครราชสีมา (ปากช่อง สกข.)	๘๑.๗
จ.ลพบุรี	๖๗.๘
จ.ภูเก็ต	๖๓.๖
จ.ปราจีนบุรี	๖๒.๓
กรุงเทพฯ (ท่าเรือคลองเตย)	๖๑.๑

๓.เรดาร์ตรวจอากาศ ณ วันที่ ๔ กันยายน ๒๕๖๑ (ที่มา: กรมอุตุนิยมวิทยา)



สถานีสุวรรณภูมิ เวลา ๑๔.๓๐ น.



สถานีพิษณุโลก เวลา ๑๔.๓๐ น.

จากเรดาร์ตรวจอากาศจะพบว่ามียกลุ่มเมฆฝนกระจายทั่วบริเวณทุกภาคของประเทศไทย

๔.สถานการณ์น้ำในอ่างเก็บน้ำขนาดใหญ่ ณ วันที่ ๔ กันยายน ๒๕๖๑ (ที่มา: กรมชลประทาน)

สภาพน้ำในอ่างเก็บน้ำขนาดใหญ่ปริมาณน้ำในอ่างฯ ๕๓,๘๓๗ ล้าน ลบ.ม. คิดเป็นร้อยละ ๗๖ (ปริมาณน้ำใช้การได้ ๓๐,๒๔๓ ล้าน ลบ.ม. คิดเป็นร้อยละ ๖๔) ปริมาณน้ำในอ่างฯ เทียบกับปี ๒๕๖๐ (๔๘,๗๐๙ ล้าน ลบ.ม. คิดเป็นร้อยละ ๖๙) มากกว่าปี ๒๕๖๐ จำนวน ๕,๑๒๘ ล้าน ลบ.ม. ปริมาณน้ำไหลลงอ่างฯ จำนวน ๓๑๐.๒๗ ล้าน ลบ.ม. ปริมาณน้ำระบาย จำนวน ๒๓๔.๖๑ ล้าน ลบ.ม. สามารถรับน้ำได้อีก ๑๗,๐๘๙ ล้าน ลบ.ม.

อ่างเก็บน้ำ	ปริมาณน้ำในอ่าง		ปริมาณน้ำใช้การได้		ปริมาณน้ำไหลลงอ่าง		ปริมาณน้ำระบาย		ปริมาณน้ำรับได้อีก (ล้าน ม.๓) (ความจุที่ รนส.- ปริมาณน้ำปัจจุบัน)
	ปริมาณ (ล้าน ม.๓)	% น้ำเก็บกัก	ปริมาณ (ล้าน ม.๓)	% น้ำใช้การ	วันนี้ (ล้าน ม.๓)	เมื่อวาน (ล้าน ม.๓)	วันนี้ (ล้าน ม.๓)	เมื่อวาน (ล้าน ม.๓)	
๑.ภูมิพล	๘,๒๔๓	๖๑	๔,๔๔๓	๔๖	๒๓.๖๖	๑๙.๑๗	๕.๐๐	๕.๐๐	๕,๒๑๙
๒.สิริกิติ์	๗,๓๑๖	๗๗	๔,๔๖๖	๖๗	๔๔.๙๘	๔๑.๐๐	๑๙.๑๓	๒๒.๐๒	๓,๑๙๒
๓.จุฬารัตน์	๑๐๔	๖๓	๖๗	๕๓	๐.๙๓	๐.๓๒	๐.๐๐	๐.๐๐	๗๗
๔.อุบลรัตน์	๖๖๐	๒๗	๗๙	๔	๐.๘๔	๒.๓๐	๓.๒๔	๓.๐๓	๓,๙๘๐
๕.ลำปาง	๑,๒๗๑	๖๔	๑,๑๗๑	๖๒	๗.๘๑	๙.๑๓	๑๒.๔๑	๑๓.๗๓	๑,๑๗๙
๖.สิรินธร	๑,๒๕๖	๖๔	๔๒๕	๓๗	๔.๗๑	๖.๙๕	๔.๐๕	๔.๑๐	๗๑๐
๗.ป่าสักชลสิทธิ์	๓๘๔	๔๐	๓๘๑	๔๐	๓๗.๙๔	๓๕.๖๒	๓๔.๖๐	๓๔.๕๙	๕๗๖
๘.ศรีนครินทร์	๑๖,๑๗๒	๙๑	๕,๙๐๗	๗๙	๔๙.๑๑	๕๐.๖๖	๒๑.๕๖	๒๕.๙๗	๒,๕๙๘
๙.วชิราลงกรณ์	๘,๓๖๗	๙๔	๕,๓๕๕	๙๒	๕๓.๒๓	๕๗.๐๔	๕๒.๒๘	๕๒.๓๓	๒,๖๓๓
๑๐.ขุนด่านปราการชล	๑๙๗	๘๘	๑๙๒	๘๘	๑๐.๔๙	๖.๘๗	๘.๑๔	๖.๑๖	๒๘
๑๑.รัชชประภา	๔,๘๒๓	๘๖	๓,๔๗๒	๘๑	๑๔.๗๕	๙.๗๗	๒๔.๓๐	๒๕.๙๗	๑,๓๒๑
๑๒.บางบาล	๗๑๒	๔๙	๔๓๖	๓๗	๑.๕๖	๑.๒๒	๕.๐๖	๕.๐๙	๘๗๘

๕. สถานการณ์น้ำในประเทศ ณ วันที่ ๑ - ๔ กันยายน ๒๕๖๑ (ที่มา: กรมชลประทาน)

สถานี	แม่น้ำ	อำเภอ	จังหวัด	ระดับตลิ่ง (ม.รทก.)	ระดับน้ำ (ม.รทก.)				แนวโน้ม	เปรียบเทียบระดับตลิ่ง
					เสาร์	อาทิตย์	จันทร์	อังคาร		
					๑ ก.ย.	๒ ก.ย.	๓ ก.ย.	๔ ก.ย.		
P.๑	ปิง	เมือง	เชียงใหม่	๓.๗๐	๑.๖๑	๑.๕๗	๑.๕๒	๑.๕๒	ทรงตัว	-๒.๑๘
W.๑C	วัง	เมือง	ลำปาง	๕.๒๐	-๐.๓๗	-๐.๔๒	-๐.๔๘	-๐.๓๙	เพิ่มขึ้น	-๕.๕๙
Y.๑๖	ยม	บางระกำ	พิษณุโลก	๗.๓๐	๕.๙๗	๕.๙๘	๕.๙๔	๕.๙๑	ลดลง	-๑.๓๙
N.๗A	น่าน	เมือง	พิจิตร	๙.๘๗	๗.๘๐	๗.๗๒	๗.๕๐	๗.๑๑	ลดลง	-๒.๗๖
C.๒	เจ้าพระยา	เมือง	นครสวรรค์	๒๖.๒๐	๒๑.๒๑	๒๑.๒๖	๒๑.๒๒	๒๑.๑๕	ลดลง	-๕.๐๕
C.๑๓	เจ้าพระยา	สรรพยา	ชัยนาท	๑๖.๓๔	๑๐.๓๐	๑๐.๔๘	๑๐.๔๘	๑๐.๔๘	ทรงตัว	-๕.๘๖
M.๖A	มูล	สตึก	บุรีรัมย์	๖.๐๐	๐.๒๙	๐.๒๔	๐.๒๐	๐.๑๙	ลดลง	-๕.๘๑
M.๗	มูล	เมือง	อุบลราชธานี	๗.๐๐	๔.๙๕	๔.๘๕	๔.๗๖	๔.๘๐	เพิ่มขึ้น	-๒.๒๐
M.๑๙๑	ลำตะคอง	เมือง	นครราชสีมา	๓.๐๐	๑.๑๙	๑.๑๗	๑.๑๑	๑.๑๘	เพิ่มขึ้น	-๑.๘๒
M.๖๙	ลำเซบก	โครงการพิเศษ	อุบลราชธานี	๗.๓๐	๕.๘๙	๕.๓๘	๔.๙๘	***	ลดลง	***
X.๖๔	คลองท่าแซะ	ท่าแซะ	ชุมพร	๑๗.๑๓	๙.๗๗	๙.๐๒	๘.๕๙	๙.๐๕	เพิ่มขึ้น	-๘.๐๘
X.๑๔๙	คลองกลาย	นบพิตำ	นครศรีธรรมราช	๓๓.๙๖	๒๙.๐๒	๒๙.๐๑	๒๙.๐๑	๒๙.๐๐	ลดลง	-๔.๙๖
X.๒๗๔	แม่น้ำโก-ลก	แว้ง	นราธิวาส	๒๔.๑๘	๑๘.๕๖	๑๘.๕๐	๑๘.๖๗	๑๙.๘๖	เพิ่มขึ้น	-๔.๓๒
X.๓๗A	แม่น้ำตาปี	พระแสง	สุราษฎร์ธานี	๑๐.๗๖	๗.๒๐	๗.๐๐	๖.๘๔	๖.๘๔	ทรงตัว	-๓.๙๒

*** ยังไม่ได้รับรายงาน

๖. สถานการณ์น้ำในพื้นที่ลุ่มน้ำโขง ณ วันที่ ๔ กันยายน ๒๕๖๑ (ที่มา: Mekong River Commission (MRC))

สถานี	ปริมาณฝน ๒๔ ชม. (มม)	ระดับอ้างอิง (ม.รทก.)	ระดับตลิ่ง (ม.)	ระดับน้ำ (ม.) ๔ ก.ย.	เปรียบเทียบระดับตลิ่ง	ระดับน้ำคาดการณ์ (ม.)			แนวโน้ม
						๕ ก.ย.	๖ ก.ย.	๗ ก.ย.	
อ.เชียงแสน จ.เชียงราย	๑๑.๐	๓๕๗.๑๑๐	๑๒.๘๐	๖.๔๙	-๖.๓๑	๖.๖๕	๖.๓๗	๖.๑๘	เพิ่มขึ้น
อ.เชียงคน จ.เลย	๙.๐	๑๙๔.๑๑๘	๑๖.๐๐	๑๔.๑๕	-๑.๘๕	๑๔.๒๕	๑๔.๔๘	๑๔.๓๕	เพิ่มขึ้น
อ.เมือง จ.หนองคาย	๔๔.๒	๑๕๓.๖๔๘	๑๒.๒๐	๑๒.๕๔	๐.๓๔	๑๒.๖๕	๑๒.๗๘	๑๓.๐๒	ล้นตลิ่ง
อ.เมือง จ.นครพนม	๒๘.๙	๑๓๐.๙๖๑	๑๒.๐๐	๑๒.๕๕	๐.๕๕	๑๒.๖๗	๑๒.๗๒	๑๒.๗๕	ล้นตลิ่ง
อ.เมือง จ.มุกดาหาร	๕๘.๕	๑๒๔.๒๑๙	๑๒.๕๐	๑๒.๖๕	๐.๑๕	๑๒.๖๖	๑๒.๗๑	๑๒.๗๓	ล้นตลิ่ง
อ.โขงเจียม จ.อุบลราชธานี	๑๖.๖	๘๙.๐๓๐	๑๔.๕๐	๑๔.๒๗	-๐.๒๓	๑๔.๒๙	๑๔.๐๘	๑๓.๘๖	เพิ่มขึ้น

๖. สถานการณ์เตือนภัย Early Warning ณ วันที่ ๔ กันยายน ๒๕๖๑ (ที่มา: สำนักวิจัย พัฒนาและอุทกวิทยา กรมทรัพยากรน้ำ)

[เวลา ๐๘.๐๐ น. - ๑๕.๐๐ น. (วันนี้)]

การแจ้งเตือน	สถานี	การแจ้งเตือน
เตือนสีแดง (อพยพ)	-	-
เตือนสีเหลือง (เตือนภัย)	บ้านบ้านนาหนูน ๓ ตำบลผาตอ อำเภอท่าวังผา จังหวัดน่าน	ระดับน้ำ ๓.๖๐ เมตร ระดับวิกฤต ๔.๕๐ เมตร
เตือนสีเขียว (เฝ้าระวัง)	บ้านห้วยเถา ตำบลชนแดน อำเภอสองแคว จังหวัดน่าน	ปริมาณฝนสะสม ๑๒ ชั่วโมง ๙๕.๕ มิลลิเมตร

๗. สถานการณ์ธรณีพิบัติภัย ณ วันที่ ๔ กันยายน ๒๕๖๑ (ที่มา : กรมทรัพยากรธรณี)

เนื่องจากในพื้นที่เสี่ยงภัยดินถล่ม มีฝนตกหนักวัดปริมาณน้ำฝนได้เกิน ๑๐๐ มิลลิเมตร และมีฝนต่อเนื่อง โดยเฉพาะพังงา ระนอง และสระบุรี ศูนย์ปฏิบัติการธรณีพิบัติภัย จึงได้ทำการเฝ้าระวังและติดตามสถานการณ์พิบัติภัยดินถล่มและน้ำป่าไหลหลากเป็นพิเศษ และจะได้ทำการแจ้งอาสาสมัครเครือข่ายในพื้นที่เสี่ยงภัยต่อไป

๘. เหตุการณ์วิกฤตน้ำปัจจุบัน ณ วันที่ ๔ กันยายน ๒๕๖๑ [เวลา ๐๘.๐๐ น. - ๑๕.๐๐ น. (วันนี้)]

จ.น่าน – หลังมีฝนตกลงมาอย่างต่อเนื่องจนดินอุ้มน้ำไม่ไหวได้สไลด์ลงมาปิดเส้นทางถนนในหมู่บ้าน รถยนต์ไม่สามารถสัญจรผ่านได้ สายไฟฟ้าขาดทำให้กระแสไฟฟ้าในหมู่บ้านดับเป็นวงกว้าง นอกจากนี้ดินภูเขาได้ทรุดตัวลงมาทับบริเวณบ้านเรือนชาวบ้านเสียหาย ล่าสุดขณะนี้เจ้าหน้าที่กำลังเร่งเข้าให้ความช่วยเหลือเบื้องต้น ขณะที่นายอำเภอเฉลิมพระเกียรติ ประเมินความเสี่ยงแล้วสั่งให้อพยพชาวบ้านออกจากบ้านเรือนตนเองไปพักอาศัยอยู่กับญาติจนกว่าสถานการณ์จะปลอดภัยแล้ว ๓๙ คน

ขณะที่เดียวกันได้เกิดน้ำป่าไหลหลากเอ่อล้นเข้าท่วมบ้านเรือนชาวบ้านน้ำสออด หมู่ ๘, บ้านน้ำสออดใต้ หมู่ ๑๒ ต. และ อ. หุ่นช้าง ตั้งแต่เช้ามืดที่ผ่านมา ซึ่ง พ.อ.รัตนนะ พัฒนโสภณ ผู้บังคับหน่วยเฉพาะกิจกรมทหารพราน ๓๒ ได้สั่งการให้ชุดปฏิบัติการบรรเทาสาธารณภัย กองร้อยทหารพรานที่ ๓๒๐๖ ร่วมกับหน่วยงานในพื้นที่เข้าช่วยเหลือชาวบ้านอย่างเร่งด่วน เบื้องต้นพบว่าบ้านเรือนได้รับความเสียหายและได้รับผลกระทบรวม ๑๘ หลังคาเรือน นอกจากนี้ยังพบดินสไลด์และต้นไม้ล้มปิดทับเส้นทางบ้านห้วยสะแตง หมู่ ๒ ต.งอบ อ.หุ่นช้าง ขณะนี้เจ้าหน้าที่กำลังเร่งเข้าดำเนินการแก้ไขอยู่ (ที่มา : <https://mgronline.com/local/detail/๙๖๑๐๐๐๐๐๘๘๓๕๗>)

จ.หนองคาย - น้ำโขงที่หนองคายแม้เริ่มลดลงแต่ยังมีระดับสูง ซ้ำยังมีฝนตกในพื้นที่ ทำให้เกิดน้ำท่วมโรงเรียนปากสวย ต้องปิดเรียน ๒ วัน ชาวบ้านรอบโรงเรียนเดือดร้อนอีก ๑๐ หลังคาเรือน

สถานการณ์น้ำโขงที่จังหวัดหนองคายเข้าวันนี้ ระดับน้ำวัดที่สวนอุทกวิทยาหนองคาย วัดได้ ๑๒.๕๔ เมตร ลดลงจากเมื่อวานตอนเช้า ๒๘ เซนติเมตร สูงกว่าตลิ่ง ๓๔ เซนติเมตร แนวโน้มมีฝนตกอย่างต่อเนื่อง เฉลี่ยชั่วโมงละ ๒ เซนติเมตร ประกอบกับน้ำโขงจากเชียงคานเริ่มลดลงด้วยเช่นกัน น้ำโขงไหลแรงไหลเร็ว ระบายน้ำได้ดี ทำให้ระดับน้ำลดลงต่อเนื่อง (ที่มา : <https://mgronline.com/local/detail/๙๖๑๐๐๐๐๐๘๘๓๕๙>)

๙. สถานการณ์อุทกภัย ณ วันที่ ๔ กันยายน ๒๕๖๑ (ที่มา : กรมป้องกันและบรรเทาสาธารณภัย)

สถานการณ์อุทกภัย จากอิทธิพลพายุโซนร้อน “เบบินคา” (BEBINCA) และ มรสุมตะวันตกเฉียงใต้ ตั้งแต่วันที่ ๑๗ ส.ค. - ๓ ก.ย. ๖๑ ทำให้เกิดน้ำท่วมฉับพลัน น้ำป่าไหลหลาก น้ำล้นตลิ่ง และดินถล่ม ในพื้นที่ ๑๘ จังหวัด (น่าน เชียงราย ลำปาง พะเยา เชียงใหม่ แม่ฮ่องสอน หนองคาย นครพนม บึงกาฬ เพชรบุรี สกลนคร ลพบุรี นครนายก ชัยภูมิ เพชรบูรณ์ พิจิตร กาฬสินธุ์ อุบลราชธานี) ๙๔ อำเภอ ๔๐๙ ตำบล ๒,๓๒๔ หมู่บ้าน ประชาชนได้รับผลกระทบ ๕๕,๓๘๖ครัวเรือน ๑๖๒,๘๔๒ คน ผู้เสียชีวิต ๔ ราย (พะเยา น่าน เชียงราย หนองคาย) สถานการณ์คลี่คลายแล้ว ๑๐ จังหวัด (น่าน ลำปาง พะเยา เชียงใหม่ แม่ฮ่องสอน เพชรบูรณ์ หนองคาย เชียงราย ลพบุรี พิจิตร) ปัจจุบันยังคงมีสถานการณ์ในพื้นที่ ๘ จังหวัด (นครพนม บึงกาฬ สกลนคร เพชรบุรี นครนายก ชัยภูมิ กาฬสินธุ์ อุบลราชธานี) ๓๔ อำเภอ ๑๖๑ ตำบล ๑,๑๒๗ หมู่บ้าน ประชาชนได้รับผลกระทบ ๒๗,๙๒๘ ครัวเรือน ๗๐,๕๔๘ คน

๑๐. การคาดหมายลักษณะอากาศ ๗ วันข้างหน้า (ระหว่างวันที่ ๔ - ๑๐ กันยายน ๒๕๖๑)

ในช่วงวันที่ ๔ - ๖ ก.ย. ๖๑ บริเวณประเทศไทยมีฝนเพิ่มขึ้น กับมีฝนตกหนักบางพื้นที่บริเวณภาคเหนือ ภาคตะวันออก และภาคใต้ ในช่วงวันที่ ๗ - ๑๐ ก.ย. ๖๑ บริเวณประเทศไทยยังคงมีฝนตกต่อเนื่อง กับมีฝนตกหนักบางพื้นที่บริเวณภาคเหนือ ภาคตะวันออกเฉียงเหนือ ภาคกลาง ภาคตะวันออก และภาคใต้

๑๑. โครงการพัฒนาแหล่งน้ำ (กรมทรัพยากรน้ำ ข้อมูล ณ วันที่ ๒๔ สิงหาคม ๒๕๖๑)

ลำดับที่	ชื่อโครงการ	พื้นที่ดำเนินการ				ความจุเก็บกัก (ล้าน ลบ.ม.)	ปริมาณ ปัจจุบัน (ล้าน ลบ.ม.)
		ตำบล	อำเภอ	จังหวัด	ลุ่มน้ำหลัก		
๑	โครงการอนุรักษ์ฟื้นฟูแหล่งน้ำห้วยไม้เต็ง		บ้านคา,สวนผึ้ง	ราชบุรี	แม่กลอง	วางท่อผันน้ำ	-
๒	โครงการอนุรักษ์ฟื้นฟูแหล่งน้ำหนองแขมหลวง	ต.แม่ปู	แม่พริก	ลำปาง	วัง	๒.๖๙	๐.๒๗
๓	โครงการอนุรักษ์ฟื้นฟูแหล่งน้ำทุ่งกระเต็น	เขี้ยปราสาท,ท่า โพธิ์, ทุ่งกระเต็น ,ทุ่งตาด	หนองกี่	บุรีรัมย์	มูล	๘.๖๓	๔.๙๓
๔	โครงการอนุรักษ์ฟื้นฟูแหล่งน้ำบึงจิว (บึงจิว)	ธงธานี,บึงนคร	ธวัชบุรี	ร้อยเอ็ด	ชี	๔.๘๖	๔.๘๖
๕	โครงการอนุรักษ์ฟื้นฟูแหล่งน้ำหนองตีนดอย	สามเงา ,ยกกระบัตร์	สามเงา	ตาก	วัง	๕.๕๐	๕.๕๐
๖	โครงการอนุรักษ์ฟื้นฟูแหล่งน้ำหนองบัวพระเจ้าหลวง	เชิงดอย	ดอกสะเก็ด	เชียงใหม่	ปิง	๐.๔๕	๐.๔๕
๗	โครงการอนุรักษ์ฟื้นฟูแหล่งน้ำคลองพระปรัง		กบินทร์บุรี	ปราจีนบุรี	ปราจีนบุรี	ก่อสร้างฝาย	-
๘	โครงการอนุรักษ์ฟื้นฟูแหล่งน้ำหนองบัวลอย	แม่ยม	เมือง	แพร่	ยม	๒.๕๐	๒.๕๐
๙	โครงการอนุรักษ์ฟื้นฟูแหล่งน้ำคลองหลุมทองกลาง	สิงหนาท	ลาดบัวหลวง	พระนครศรีอยุธยา	เจ้าพระยา	-	-
๑๐	โครงการอนุรักษ์ฟื้นฟูแหล่งน้ำบึงสีไฟ		เมือง	พิจิตร	น่าน	๐.๖๐	๐.๖๐
๑๑	โครงการอนุรักษ์ฟื้นฟูแหล่งน้ำพื้นที่บางระกำ		บางระกำ	พิษณุโลก	ยม	๒.๐๑	๒.๐๑
๑๒	โครงการอนุรักษ์ฟื้นฟูแหล่งน้ำห้วยหลวง-หนองหายฯ		กุมภวาปี	อุดรธานี	ชี	๑๐๗.๘๗	๙๑.๘๔
๑๓	โครงการอนุรักษ์ฟื้นฟูแหล่งน้ำโครงการฯลำน้ำอิง		แม่ใจ,เมือง	พะเยา	โขง	๑.๐๓	๑.๑๘
๑๔	โครงการอนุรักษ์ฟื้นฟูแหล่งน้ำหนองลาดควาย	นาแต่	คำตากล้า	สกลนคร	โขง	๓.๔๕	๔.๙๓
๑๕	โครงการอนุรักษ์ฟื้นฟูแหล่งน้ำแจระแม (พื้นที่แก้มลิงบึงเชียงตึก)	แจระแม,ในเมือง	เมือง	อุบลราชธานี	มูล	๒.๐๐	๑.๓๔
	รวม					๑๔๑.๕๙	๑๒๐.๔๑

๑๒. การช่วยเหลือเพื่อบรรเทาสถานการณ์อุทกภัย (กรมทรัพยากรน้ำ)

สรุปการสูบน้ำ และบริการน้ำดื่ม เพื่อช่วยเหลือสถานการณ์ภัยแล้งและอุทกภัยตั้งแต่ ๑ มิถุนายน - ๓ กันยายน พ.ศ. ๒๕๖๑

หน่วย งาน	จังหวัด	ปริมาณสูบน้ำ (ลบ.ม.)	ปริมาณ แจกจ่ายน้ำ (ลิตร)	ประโยชน์ที่ได้รับ		
				อุปโภค-บริโภค		
				ครัวเรือน	ประชากร	พื้นที่
ภาค ๒	นครสวรรค์	๑,๙๘๙,๓๖๐	-	๕๗๐	๑,๘๘๐	๖,๒๐๐
	สมุทรปราการ	๑๗๒,๘๐๐	-	-	-	-
	อุทัยธานี	๒๔,๓๐๐	-	-	-	๑,๒๐๐
ภาค ๓	อุดรธานี	๑๑๘,๑๔๐	-	๑,๖๘๖	๓,๙๐๐	-
ภาค ๔	กาฬสินธุ์	๗๐,๘๐๐	-	๔๓๐	๒,๑๕๐	-
	ชัยภูมิ	๘๑,๒๐๐	-	๙๐	๔๕๐	-
	ขอนแก่น	๘๑,๒๔๐	-	๖๗๕	๓,๒๗๐	-
ภาค ๖	ปราจีนบุรี	๑๖๑,๔๔๐	-	๗,๙๙๙	๑๘,๒๖๑	๑๒๐
ภาค ๙	น่าน	๖๗,๕๐๐	-	๒๐๐	๘๐๐	-
ภาค ๑๐	กระบี่	๑๒,๘๐๐	-	๙๙	๒๖๒	-
		๒,๗๗๙,๕๘๐	-	๑๑,๗๔๙	๓๐,๙๗๓	๗,๕๒๐

จึงเรียนมาเพื่อโปรดทราบ

นายวรศาสตร์ อภัยพงษ์
อธิบดีกรมทรัพยากรน้ำ