



รายงานการเฝ้าระวังติดตามสถานการณ์น้ำ ๒๔ ชั่วโมง

ศูนย์ป้องกันวิกฤติน้ำ กรมทรัพยากรน้ำ กระทรวงทรัพยากรธรรมชาติและสิ่งแวดล้อม
โทรศัพท์ ๐ ๒๒๙๘ ๖๖๓๑ โทรสาร ๐ ๒๒๙๘ ๖๖๒๙ <http://www.dwr.go.th>

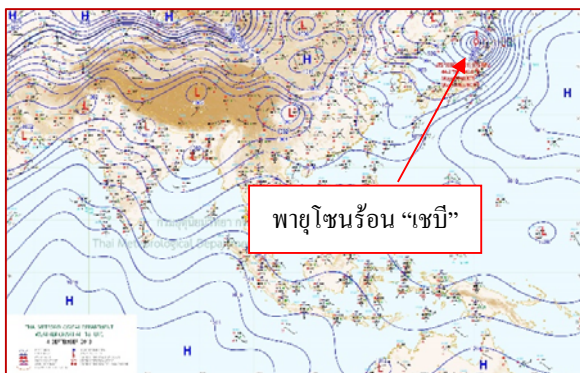
รายงานฉบับที่ ๔๙๓/๒๕๖๑ เวลา ๐๘.๐๐ น. วันที่ ๕ กันยายน ๒๕๖๑
เรื่อง รายงานการเฝ้าระวังติดตามสถานการณ์น้ำ ๒๔ ชั่วโมง
เรียนร.มว.ทส. เลขานุการ ร.มว.ทส.ปท.ทส. รอง ปท.ทส. อท.น. รอง อท.น. และหน่วยงานที่เกี่ยวข้อง

กรมทรัพยากรน้ำขอรายงานการเฝ้าระวังและติดตามสถานการณ์น้ำ ประจำวันที่ ๕ กันยายน ๒๕๖๑ ดังนี้

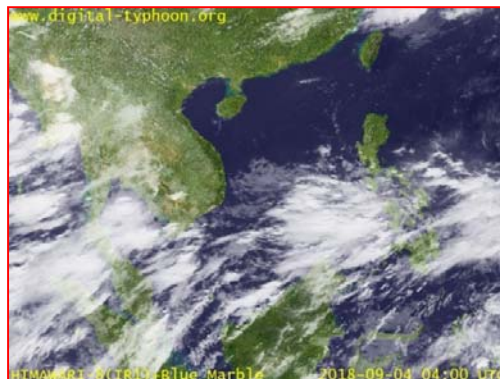
๑. สภาพอากาศ เวลา ๐๖.๐๐ น. (ที่มา: กรมอุตุนิยมวิทยา)

พยากรณ์อากาศ ๒๔ ชั่วโมงข้างหน้า ประเทศไทยยังคงมีฝนฟ้าคะนองเกิดขึ้น กับมีฝนตกหนักบางแห่งในบริเวณภาคเหนือ ภาคตะวันออกเฉียงเหนือตอนล่าง ภาคตะวันออก และภาคใต้ ขอให้ประชาชนในบริเวณดังกล่าวระวังอันตรายจากฝนตกหนักและฝนตกสะสม ที่ทำให้เกิดน้ำท่วมฉับพลัน และน้ำป่าไหลหลากไว้ด้วย สำหรับคลื่นลมบริเวณทะเลอันดามันและอ่าวไทยตอนบนมีกำลังปานกลาง โดยบริเวณทะเลอันดามันมีคลื่นสูงประมาณ ๒ เมตร บริเวณที่มีฝนฟ้าคะนองคลื่นสูงมากกว่า ๒ เมตร ชาวเรือควรเดินเรือด้วยความระมัดระวัง และเรือเล็กบริเวณทะเลอันดามันควรงดออกจากฝั่ง

อนึ่ง ในช่วงวันที่ ๗-๙ กันยายน ๒๕๖๑ ร่องมรสุมที่พาดผ่านบริเวณประเทศจีนตอนใต้จะเคลื่อนลงมาพาดผ่านบริเวณประเทศไทยตอนบน ประกอบกับ มรสุมตะวันตกเฉียงใต้ที่พัดปกคลุมทะเลอันดามัน ประเทศไทย และอ่าวไทย มีกำลังแรงขึ้น ลักษณะเช่นนี้ทำให้ประเทศไทยมีฝนเพิ่มมากขึ้น และมีฝนตกหนักบางแห่ง สำหรับคลื่นลมบริเวณทะเลอันดามันและอ่าวไทยตอนบนจะมีกำลังแรงขึ้น โดยมีคลื่นสูง ๒-๓ เมตร และบริเวณที่มีฝนฟ้าคะนองคลื่นสูงมากกว่า ๓ เมตร

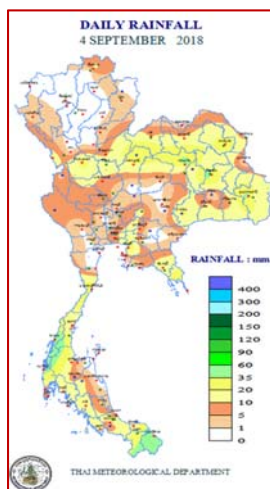


แผนที่อากาศ วันที่ ๕ ก.ย. ๒๕๖๑ เวลา ๐๑.๐๐ น.



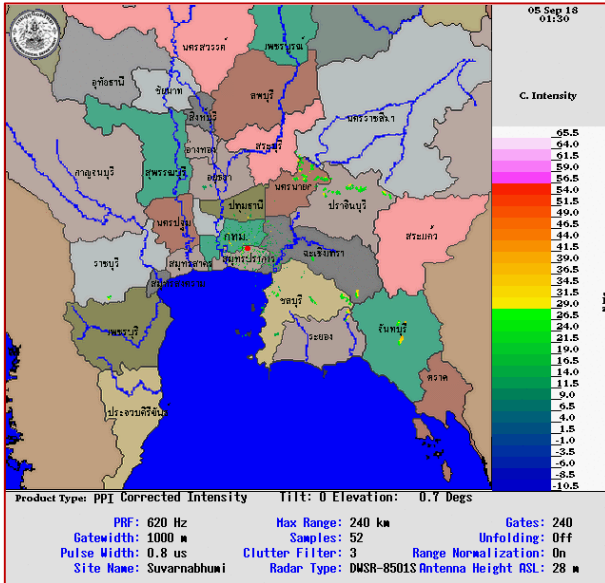
ภาพถ่ายดาวเทียม วันที่ ๕ ก.ย. ๒๕๖๑ เวลา ๐๑.๐๐ น.

๒. ปริมาณฝนสะสม ณ เวลา ๐๗.๐๐ น. (เมื่อวาน) - ๐๗.๐๐ น. (วันนี้) (ที่มา: กรมอุตุนิยมวิทยา)

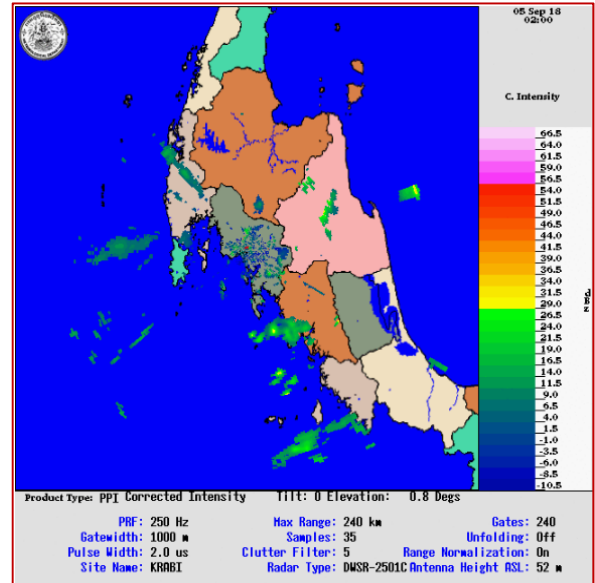


จุดตรวจวัด	ปริมาณฝน (มม.)
จ.นครนายก	๗๔.๔
จ.ระนอง	๖๔.๘
จ.ร้อยเอ็ด (สภข.)	๕๓.๓
จ.พังงา (ตะกั่วป่า)	๔๕.๖
จ.ขอนแก่น	๔๕.๔
จ.อุบลราชธานี (ศูนย์)	๔๓.๐
จ.ชลบุรี	๓๕.๗

๓.เรดาร์ตรวจอากาศ ณ วันที่ ๕ กันยายน ๒๕๖๑ (ที่มา: กรมอุตุนิยมวิทยา)



สถานีสุวรรณภูมิ เวลา ๐๘.๓๐ น.



สถานีกระบี่ เวลา ๐๘.๐๐ น.

จากเรดาร์ตรวจอากาศจะพบว่ามีกลุ่มเมฆฝนกระจายทั่วบริเวณทุกภาคของประเทศไทย

๔.สถานการณ์น้ำในอ่างเก็บน้ำขนาดใหญ่ ณ วันที่ ๔ กันยายน ๒๕๖๑ (ที่มา: กรมชลประทาน)

สภาพน้ำในอ่างเก็บน้ำขนาดใหญ่ปริมาตรน้ำในอ่างฯ ๕๓,๘๓๗ ล้าน ลบ.ม. คิดเป็นร้อยละ ๗๖ (ปริมาตรน้ำใช้การได้ ๓๐,๒๙๓ ล้าน ลบ.ม. คิดเป็นร้อยละ ๖๔) ปริมาตรน้ำในอ่างฯ เทียบกับปี ๒๕๖๐ (๔๘,๗๐๙ ล้าน ลบ.ม. คิดเป็นร้อยละ ๖๙) มากกว่าปี ๒๕๖๐ จำนวน ๕,๑๒๘ ล้าน ลบ.ม. ปริมาณน้ำไหลลงอ่างฯ จำนวน ๓๓๐.๒๗ ล้าน ลบ.ม. ปริมาณน้ำระบาย จำนวน ๒๓๔.๖๑ ล้าน ลบ.ม. สามารถรับน้ำได้อีก ๑๗,๐๘๙ ล้าน ลบ.ม.

อ่างเก็บน้ำ	ปริมาตรน้ำในอ่าง		ปริมาตรน้ำใช้การได้		ปริมาตรน้ำไหลลงอ่าง		ปริมาตรน้ำระบาย		ปริมาตรน้ำรับได้อีก (ความจุที่ รนส.- ปริมาตรน้ำปัจจุบัน)
	ปริมาตร (ล้าน ม. ^๓)	% น้ำเก็บกัก	ปริมาตร (ล้าน ม. ^๓)	% น้ำใช้การ	วันนี้ (ล้าน ม. ^๓)	เมื่อวาน (ล้าน ม. ^๓)	วันนี้ (ล้าน ม. ^๓)	เมื่อวาน (ล้าน ม. ^๓)	
๑.ภูมิพล	๘,๒๔๓	๖๑	๔,๔๔๓	๔๖	๒๓.๖๖	๑๙.๑๗	๕.๐๐	๕.๐๐	๕,๒๑๙
๒.สิริกิติ์	๗,๓๑๖	๗๗	๔,๔๖๖	๖๗	๔๔.๙๘	๔๑.๐๐	๑๙.๑๓	๒๒.๐๒	๓,๑๙๒
๓.จุฬารัตน์	๑๐๔	๖๓	๖๗	๕๓	๐.๙๓	๐.๓๒	๐.๐๐	๐.๐๐	๗๗
๔.อุบลรัตน์	๖๖๐	๒๗	๗๙	๔	๐.๘๔	๒.๓๐	๓.๒๔	๓.๐๓	๓,๙๘๐
๕.ลำปาว	๑,๒๗๑	๖๔	๑,๑๗๑	๖๒	๗.๘๑	๙.๑๓	๑๒.๔๑	๑๓.๗๓	๑,๑๗๙
๖.สิรินธร	๑,๒๕๖	๖๔	๔๒๕	๓๗	๔.๗๑	๖.๙๕	๔.๐๕	๔.๑๐	๗๑๐
๗.ป่าสักชลสิทธิ์	๓๘๔	๔๐	๓๘๑	๔๐	๓๗.๙๔	๓๕.๖๒	๓๔.๖๐	๓๔.๕๙	๕๗๖
๘.ศรีนครินทร์	๑๖,๑๗๒	๙๑	๕,๙๐๗	๗๙	๔๙.๑๑	๕๐.๖๖	๒๑.๕๖	๒๕.๙๗	๒,๕๙๘
๙.วีรชาลงกรณ์	๘,๓๖๗	๙๔	๕,๓๕๕	๙๒	๕๓.๒๓	๕๗.๐๔	๕๒.๒๘	๕๒.๓๓	๒,๖๓๓
๑๐.ขุนด่านปราการชล	๑๙๗	๘๘	๑๙๒	๘๘	๑๐.๔๙	๖.๘๗	๘.๑๔	๖.๑๖	๒๘
๑๑.รัชชประภา	๔,๘๒๓	๘๖	๓,๔๗๒	๘๑	๑๔.๗๕	๙.๗๗	๒๔.๓๐	๒๕.๙๗	๑,๓๒๑
๑๒.บางบาล	๗๑๒	๔๙	๔๓๖	๓๗	๑.๕๖	๑.๒๒	๕.๐๖	๕.๐๙	๘๗๘

๕. สถานการณ์น้ำในประเทศ ณ วันที่ ๒ - ๕ กันยายน ๒๕๖๑ (ที่มา: กรมชลประทาน)

สถานี	แม่น้ำ	อำเภอ	จังหวัด	ระดับ ตลิ่ง (ม.รทก.)	ระดับน้ำ (ม.รทก.)				แนวโน้ม	เปรียบเทียบ ระดับ ตลิ่ง
					อาทิตย์	จันทร์	อังคาร	พุธ		
					๒ ก.ย.	๓ ก.ย.	๔ ก.ย.	๕ ก.ย.		
P.๑	ปิง	เมือง	เชียงใหม่	๓.๗๐	๑.๕๗	๑.๕๒	๑.๕๒	๑.๕๘	เพิ่มขึ้น	-๒.๑๒
W.๑C	วัง	เมือง	ลำปาง	๕.๒๐	-๐.๔๒	-๐.๔๘	-๐.๓๙	-๐.๔๐	ลดลง	-๕.๖๐
Y.๑๖	ยม	บางระกำ	พิษณุโลก	๗.๓๐	๕.๙๘	๕.๙๔	๕.๙๑	๕.๙๐	ลดลง	-๑.๔๐
N.๗A	น่าน	เมือง	พิจิตร	๙.๘๗	๗.๗๒	๗.๕๐	๗.๑๑	๖.๕๒	ลดลง	-๓.๓๕
C.๒	เจ้าพระยา	เมือง	นครสวรรค์	๒๖.๒๐	๒๑.๒๖	๒๑.๒๒	๒๑.๑๕	๒๐.๙๙	ลดลง	-๕.๒๑
C.๑๓	เจ้าพระยา	สรรพยา	ชัยนาท	๑๖.๓๔	๑๐.๔๘	๑๐.๔๘	๑๐.๔๘	๑๐.๔๘	ทรงตัว	-๕.๘๖
M.๖A	มูล	สตึก	บุรีรัมย์	๖.๐๐	๐.๒๔	๐.๒๐	๐.๑๙	๐.๑๖	ลดลง	-๕.๘๔
M.๗	มูล	เมือง	อุบลราชธานี	๗.๐๐	๔.๘๕	๔.๗๖	๔.๘๐	๔.๙๑	เพิ่มขึ้น	-๒.๐๙
M.๑๙๑	ลำตะคอง	เมือง	นครราชสีมา	๓.๐๐	๑.๑๗	๑.๑๑	๑.๑๘	๑.๑๖	ลดลง	-๑.๘๔
M.๖๙	ลำเซบก	พระวิหาร	อุบลราชธานี	๗.๓๐	๕.๓๘	๔.๙๘	๕.๔๐	๕.๓๕	ลดลง	-๑.๙๕
X.๖๔	คลองท่าแซะ	ท่าแซะ	ชุมพร	๑๗.๑๓	๙.๐๒	๘.๕๙	๙.๐๕	๘.๙๑	ลดลง	-๘.๒๒
X.๑๔๙	คลองกลาย	นบพิตำ	นครศรีธรรมราช	๓๓.๙๖	๒๙.๐๑	๒๙.๐๑	๒๙.๐๐	๒๘.๙๙	ลดลง	-๔.๙๗
X.๒๗๔	แม่น้ำโก-ลก	แว้ง	นราธิวาส	๒๔.๑๘	๑๘.๕๐	๑๘.๖๗	๑๙.๘๖	๑๘.๘๙	ลดลง	-๕.๒๙
X.๓๗A	แม่น้ำตาปี	พระแสง	สุราษฎร์ธานี	๑๐.๗๖	๗.๐๐	๖.๘๔	๖.๘๔	๗.๑๙	เพิ่มขึ้น	-๓.๕๗

*** ยังไม่ได้รับรายงาน

๖. สถานการณ์น้ำในพื้นที่ลุ่มน้ำโขง ณ วันที่ ๔ กันยายน ๒๕๖๑ (ที่มา: Mekong River Commission (MRC))

สถานี	ปริมาณ ฝน ๒๔ ชม. (มม)	ระดับอ้างอิง (ม.รทก.)	ระดับตลิ่ง (ม.)	ระดับน้ำ (ม.) ๔ ก.ย.	เปรียบเทียบ ระดับตลิ่ง	ระดับน้ำคาดการณ์ (ม.)			แนวโน้ม
						๕ ก.ย.	๖ ก.ย.	๗ ก.ย.	
อ.เชียงแสน จ.เชียงราย	๑๑.๐	๓๕๗.๑๑๐	๑๒.๘๐	๖.๔๙	-๖.๓๑	๖.๖๕	๖.๓๗	๖.๑๘	เพิ่มขึ้น
อ.เชียงคาน จ.เลย	๙.๐	๑๙๔.๑๑๘	๑๖.๐๐	๑๔.๑๕	-๑.๘๕	๑๔.๒๕	๑๔.๔๘	๑๔.๓๕	เพิ่มขึ้น
อ.เมือง จ.หนองคาย	๔๔.๒	๑๕๓.๖๔๘	๑๒.๒๐	๑๒.๕๔	๐.๓๔	๑๒.๖๕	๑๒.๗๘	๑๓.๐๒	ล้นตลิ่ง
อ.เมือง จ.นครพนม	๒๘.๙	๑๓๐.๙๖๑	๑๒.๐๐	๑๒.๕๕	๐.๕๕	๑๒.๖๗	๑๒.๗๒	๑๒.๗๕	ล้นตลิ่ง
อ.เมือง จ.มุกดาหาร	๕๘.๕	๑๒๔.๒๑๙	๑๒.๕๐	๑๒.๖๕	๐.๑๕	๑๒.๖๖	๑๒.๗๑	๑๒.๗๓	ล้นตลิ่ง
อ.โขงเจียม จ.อุบลราชธานี	๑๖.๖	๘๙.๐๓๐	๑๔.๕๐	๑๔.๒๗	-๐.๒๓	๑๔.๒๙	๑๔.๐๘	๑๓.๘๖	เพิ่มขึ้น

๖. สถานการณ์เตือนภัย Early Warning ณ วันที่ ๕ กันยายน ๒๕๖๑ (ที่มา: สำนักวิจัย พัฒนาและอุทกวิทยา กรมทรัพยากรน้ำ)

[เวลา ๑๕.๐๐ น.(เมื่อวาน) - ๐๘.๐๐ น. (วันนี้)]

การแจ้งเตือน	สถานี	การแจ้งเตือน
เตือนสีแดง (อพยพ)	บ้านบ้านนาหนูน ๓ ต.ผาตอ อ.ท่าวังผา จ.น่าน	ระดับน้ำ ๔.๘๒ เมตร ระดับวิกฤต ๔.๕๐ เมตร
เตือนสีเหลือง (เตือนภัย)	บ้านขมภูเหนือ ต.ขมพู อ.เนินมะปราง จ.พิษณุโลก	ปริมาณฝนสะสม ๑๒ ชั่วโมง ๑๐๙.๐ มิลลิเมตร
เตือนสีเขียว (เฝ้าระวัง)	บ้านหนองแห้ว ต.บ้านฝาย อ.น้ำปาด จ.อุตรดิตถ์	ระดับน้ำ ๕.๑๗ เมตร ระดับวิกฤต ๗.๐๐ เมตร

๗. สถานการณ์ธรณีพิบัติภัย ณ วันที่ ๔ กันยายน ๒๕๖๑ (ที่มา : กรมทรัพยากรธรณี)

เนื่องจากในพื้นที่เสี่ยงภัยดินถล่ม มีฝนตกหนักวัดปริมาณน้ำฝนได้เกิน ๑๐๐ มิลลิเมตร และมีฝนต่อเนื่อง โดยเฉพาะพังงา ระนอง และสระบุรี ศูนย์ปฏิบัติการธรณีพิบัติภัย จึงได้ทำการเฝ้าระวังและติดตามสถานการณ์พิบัติภัยดินถล่มและน้ำป่าไหลหลากเป็นพิเศษ และจะได้ทำการแจ้งอาสาสมัครเครือข่ายในพื้นที่เสี่ยงภัยต่อไป

๘. เหตุการณ์วิกฤตน้ำปัจจุบัน ณ วันที่ ๕ กันยายน ๒๕๖๑ [เวลา ๑๕.๐๐ น.(เมื่อวาน) - ๐๘.๐๐ น. (วันนี้)]

จ.ปราจีนบุรี – วันนี้ (๕ ก.ย.) เวลา ๐๔.๐๐ น.ที่ผ่านมา เกิดน้ำป่าไหลหลากเข้าท่วมพื้นที่บ้านเกาะตามอย ตำบลโพธิงาม อำเภอประจันตคาม จังหวัดปราจีนบุรี หลังฝนตกหนักอย่างต่อเนื่อง ทางศูนย์บรรเทาสาธารณภัยจังหวัดปราจีนบุรีได้จัดส่งเจ้าหน้าที่พร้อมเรือจำนวน ๒ ลำ ไปอำนวยความสะดวกให้ความช่วยเหลือประชาชนในเบื้องต้นแล้ว และจะทำการสำรวจให้การช่วยเหลือผู้ได้รับความเสียหายต่อไป

จ.พระนครศรีอยุธยา – ระดับน้ำเจ้าพระยาน้ำไหลแรงและสูงขึ้นอย่างต่อเนื่อง ส่งผลให้ตลิ่งพังเป็นแนวยาวกว่า ๔๐ เมตรในพื้นที่อำเภอบางบาล เมืองกรุงเก่า หน่วยงานเกี่ยวข้องเร่งช่วยเหลือ ปัจจุบันระดับน้ำเหลืออีกประมาณ ๑ เมตร น้ำอาจล้นตลิ่ง ซึ่งได้มีการเตือนประชาชนเก็บสิ่งของขึ้นที่สูงและเตรียมเรือไว้ใช้ช่วงน้ำท่วมแล้ว

๙. สถานการณ์อุทกภัย ณ วันที่ ๕ กันยายน ๒๕๖๑ (ที่มา : กรมป้องกันและบรรเทาสาธารณภัย)

สถานการณ์อุทกภัย จากอิทธิพลพายุโซนร้อน “เบบินคา” (BEBINCA) และ มรสุมตะวันตกเฉียงใต้ ตั้งแต่วันที่ ๑๗ ส.ค. – ๕ ก.ย. ๖๑ ทำให้เกิดน้ำท่วมฉับพลัน น้ำป่าไหลหลาก น้ำล้นตลิ่ง และดินถล่ม ในพื้นที่ ๑๙ จังหวัด (น่าน เชียงราย ลำปาง พะเยา เชียงใหม่ แม่ฮ่องสอน หนองคาย นครพนม บึงกาฬ เพชรบุรี สกลนคร ลพบุรี นครนายก ชัยภูมิ เพชรบูรณ์ พิจิตร กาฬสินธุ์ อุบลราชธานี ปราจีนบุรี) ๑๐๓ อำเภอ ๔๔๗ ตำบล ๒,๔๙๖ หมู่บ้าน ประชาชนได้รับผลกระทบ ๕๘,๗๙๓ครัวเรือน ๑๗๑,๐๑๘ คน **ผู้เสียชีวิต ๔ ราย** (พะเยา น่าน เชียงราย หนองคาย) **สถานการณ์คลี่คลายแล้ว ๑๐ จังหวัด** (น่าน ลำปาง พะเยา เชียงใหม่ แม่ฮ่องสอน เพชรบูรณ์ หนองคาย เชียงราย ลพบุรี พิจิตร) **ปัจจุบันยังคงมีสถานการณ์ในพื้นที่ ๙ จังหวัด** (บึงกาฬ นครพนม หนองคาย สกลนคร กาฬสินธุ์ อุบลราชธานี นครนายก ปราจีนบุรี เพชรบุรี) ๔๑ อำเภอ ๑๙๑ ตำบล ๑,๒๕๐ หมู่บ้าน ประชาชนได้รับผลกระทบ ๒๗,๓๒๓ ครัวเรือน ๖๘,๐๒๓ คน

๑๐. การคาดหมายลักษณะอากาศ ๗ วันข้างหน้า (ระหว่างวันที่ ๔ – ๑๐ กันยายน ๒๕๖๑)

ในช่วงวันที่ ๔ - ๖ ก.ย. ๖๑ บริเวณประเทศไทยมีฝนเพิ่มขึ้น กับมีฝนตกหนักบางพื้นที่บริเวณภาคเหนือ ภาคตะวันออก และภาคใต้ ในช่วงวันที่ ๗ - ๑๐ ก.ย. ๖๑ บริเวณประเทศไทยยังคงมีฝนตกต่อเนื่อง กับมีฝนตกหนักบางพื้นที่บริเวณภาคเหนือ ภาคตะวันออกเฉียงเหนือ ภาคกลาง ภาคตะวันออก และภาคใต้

๑๑. โครงการพัฒนาแหล่งน้ำ (กรมทรัพยากรน้ำ ข้อมูล ณ วันที่ ๒๔ สิงหาคม ๒๕๖๑)

ลำดับที่	ชื่อโครงการ	พื้นที่ดำเนินการ				ความจุเก็บกัก (ล้าน ลบ.ม.)	ปริมาณ ปัจจุบัน (ล้าน ลบ.ม.)
		ตำบล	อำเภอ	จังหวัด	ลุ่มน้ำหลัก		
๑	โครงการอนุรักษ์ฟื้นฟูแหล่งน้ำห้วยไม้เต็ง		บ้านคา,สวนผึ้ง	ราชบุรี	แม่กลอง	วางท่อผันน้ำ	-
๒	โครงการอนุรักษ์ฟื้นฟูแหล่งน้ำหนองแขมหลวง	ต.แม่ปู่	แม่พริก	ลำปาง	วัง	๒.๖๙	๐.๒๗
๓	โครงการอนุรักษ์ฟื้นฟูแหล่งน้ำทุ่งกระเด็น	เยี้ยปราสาท,ท่า โพธิ์, ทุ่งกระเด็น ,ทุ่งตาต	หนองกี่	บุรีรัมย์	มูล	๘.๖๓	๔.๙๓
๔	โครงการอนุรักษ์ฟื้นฟูแหล่งน้ำบึงกิว (บึงจิว)	ธงธานี,บึงนคร	ธวัชบุรี	ร้อยเอ็ด	ชี	๔.๘๖	๔.๘๖
๕	โครงการอนุรักษ์ฟื้นฟูแหล่งน้ำหนองดินดอย	สามเงา ,ยกกระบัตร์	สามเงา	ตาก	วัง	๕.๕๐	๕.๕๐
๖	โครงการอนุรักษ์ฟื้นฟูแหล่งน้ำหนองบัวพระเจ้าหลวง	เชิงดอย	ดอกสะเก็ด	เชียงใหม่	ปิง	๐.๔๕	๐.๔๕
๗	โครงการอนุรักษ์ฟื้นฟูแหล่งน้ำคลองพระปรัง		กบินทร์บุรี	ปราจีนบุรี	ปราจีนบุรี	ก่อสร้างฝาย	-
๘	โครงการอนุรักษ์ฟื้นฟูแหล่งน้ำหนองบัวลอย	แม่ยม	เมือง	แพร่	ยม	๒.๕๐	๒.๕๐
๙	โครงการอนุรักษ์ฟื้นฟูแหล่งน้ำคลองหลุมทองกลาง	สิงหนาท	ลาดบัวหลวง	พระนครศรีอยุธยา	เจ้าพระยา	-	-
๑๐	โครงการอนุรักษ์ฟื้นฟูแหล่งน้ำบึงสีไฟ		เมือง	พิจิตร	น่าน	๐.๖๐	๐.๖๐
๑๑	โครงการอนุรักษ์ฟื้นฟูแหล่งน้ำพื้นที่บางระกำ		บางระกำ	พิษณุโลก	ยม	๒.๐๑	๒.๐๑
๑๒	โครงการอนุรักษ์ฟื้นฟูแหล่งน้ำห้วยหลวง-หนองหายา		กุมภวาปี	อุดรธานี	ชี	๑๐๗.๘๗	๙๑.๘๔
๑๓	โครงการอนุรักษ์ฟื้นฟูแหล่งน้ำโครงการลำน้ำอิง		แม่ใจ,เมือง	พะเยา	โขง	๑.๐๓	๑.๑๘
๑๔	โครงการอนุรักษ์ฟื้นฟูแหล่งน้ำหนองลาดควาย	นาแต้	คำตากล้า	สกลนคร	โขง	๓.๔๕	๔.๙๓
๑๕	โครงการอนุรักษ์ฟื้นฟูแหล่งน้ำแระแม (พื้นที่แก้มลิงบึงเชียงตึก)	แระแม,ในเมือง	เมือง	อุบลราชธานี	มูล	๒.๐๐	๑.๓๔
	รวม					๑๔๑.๕๙	๑๒๐.๔๑

๑๒. การช่วยเหลือเพื่อบรรเทาสถานการณ์อุทกภัย (กรมทรัพยากรน้ำ)

สรุปการสูบน้ำ และบริการน้ำดื่ม เพื่อช่วยเหลือสถานการณ์ภัยแล้งและอุทกภัยตั้งแต่ ๑ มิถุนายน - ๓ กันยายน พ.ศ. ๒๕๖๑

หน่วย งาน	จังหวัด	ปริมาณสูบน้ำ (ลบ.ม.)	ปริมาณ แจกจ่ายน้ำ (ลิตร)	ประโยชน์ที่ได้รับ		
				อุปโภค-บริโภค		
				ครัวเรือน	ประชากร	พื้นที่
ภาค ๒	นครสวรรค์	๑,๙๘๙,๓๖๐	-	๕๗๐	๑,๘๘๐	๖,๒๐๐
	สมุทรปราการ	๑๗๒,๘๐๐	-	-	-	-
	อุทัยธานี	๒๔,๓๐๐	-	-	-	๑,๒๐๐
ภาค ๓	อุดรธานี	๑๑๘,๑๔๐	-	๑,๖๘๖	๓,๙๐๐	-
ภาค ๔	กาฬสินธุ์	๗๐,๘๐๐	-	๔๓๐	๒,๑๕๐	-
	ชัยภูมิ	๘๑,๒๐๐	-	๙๐	๔๕๐	-
	ขอนแก่น	๘๑,๒๔๐	-	๖๗๕	๓,๒๗๐	-
ภาค ๖	ปราจีนบุรี	๑๖๑,๔๔๐	-	๗,๙๙๙	๑๘,๒๖๑	๑๒๐
ภาค ๙	น่าน	๖๗,๕๐๐	-	๒๐๐	๘๐๐	-
ภาค ๑๐	กระบี่	๑๒,๘๐๐	-	๙๙	๒๖๒	-
		๒,๗๗๙,๕๘๐	-	๑๑,๗๔๙	๓๐,๙๗๓	๗,๕๒๐

จึงเรียนมาเพื่อโปรดทราบ

นายวรศาสตร์ อภัยพงษ์
อธิบดีกรมทรัพยากรน้ำ