



รายงานการเฝ้าระวังติดตามสถานการณ์น้ำ ๒๔ ชั่วโมง

ศูนย์ป้องกันวิกฤติน้ำ กรมทรัพยากรน้ำ กระทรวงทรัพยากรธรรมชาติและสิ่งแวดล้อม
โทรศัพท์ ๐ ๒๒๙๘ ๖๖๓๑ โทรสาร ๐ ๒๒๙๘ ๖๖๒๙ <http://www.dwr.go.th>

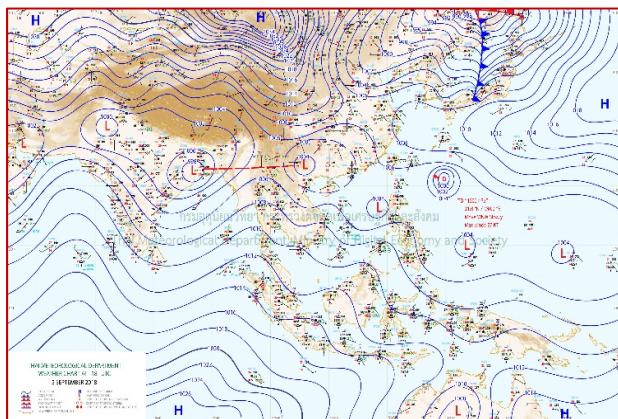
รายงานฉบับที่ ๔๙๕/๒๕๖๑ เวลา ๐๘.๐๐น. วันที่ ๖ กันยายน ๒๕๖๑
เรื่อง รายงานการเฝ้าระวังติดตามสถานการณ์น้ำ ๒๔ ชั่วโมง
เรียนร.มว.ทส. เลขานุการ ร.มว.ทส.ปท.ทส. รอง ปท.ทส. อท.น. รอง อท.น. และหน่วยงานที่เกี่ยวข้อง

กรมทรัพยากรน้ำขอรายงานการเฝ้าระวังและติดตามสถานการณ์น้ำ ประจำวันที่ ๖ กันยายน ๒๕๖๑ ดังนี้

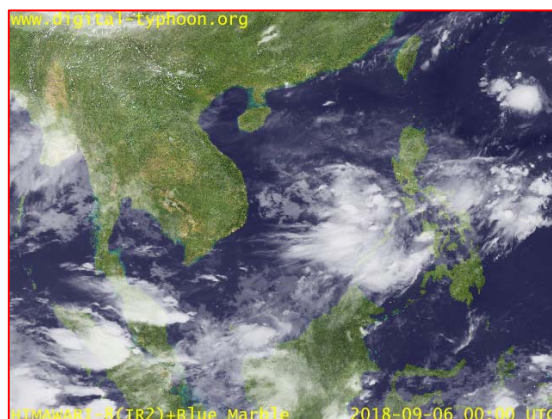
๑. สภาพอากาศ เวลา ๐๖.๐๐ น. (ที่มา: กรมอุตุนิยมวิทยา)

พยากรณ์อากาศ ๒๔ ชั่วโมงข้างหน้า ประเทศไทยมีฝนลดลง แต่ยังคงมีฝนตกหนักบางแห่งบริเวณภาคตะวันออก และภาคใต้ฝั่งตะวันตก ขอให้ประชาชนในบริเวณดังกล่าวระวังอันตรายจากฝนที่ตกสะสมไว้ด้วย

อนึ่ง ในช่วงวันที่ ๗-๑๐ กันยายน ๒๕๖๑ บริเวณความกดอากาศสูงกำลังปานกลางจากประเทศจีนจะแผ่ลงมาปกคลุมประเทศไทย และเวียดนามตอนบน ทำให้ร่องมรสุมเลื่อนลงมาพาดผ่านภาคเหนือ และภาคตะวันออกเฉียงเหนือ ประกอบกับมรสุมตะวันตกเฉียงใต้กำลังปานกลางยังคงพัดปกคลุมทะเลอันดามัน ประเทศไทย และอ่าวไทย ลักษณะเช่นนี้ทำให้ประเทศไทยมีฝนเพิ่มมากขึ้น กับมีฝนตกหนักบางแห่งบริเวณภาคเหนือ ภาคตะวันออกเฉียงเหนือ ภาคกลาง ภาคตะวันออก และภาคใต้ ขอให้ประชาชนในบริเวณดังกล่าวระวังอันตรายจากฝนตกหนักและฝนตกสะสม ที่ทำให้เกิดน้ำท่วมฉับพลัน และน้ำป่าไหลหลากไว้ด้วย ส่วนชาวเรือบริเวณทะเลอันดามันและอ่าวไทยควรเดินเรือด้วยความระมัดระวัง

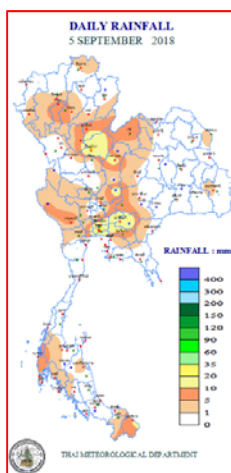


แผนที่อากาศ วันที่ ๖ ก.ย. ๒๕๖๑ เวลา ๐๖.๐๐ น.



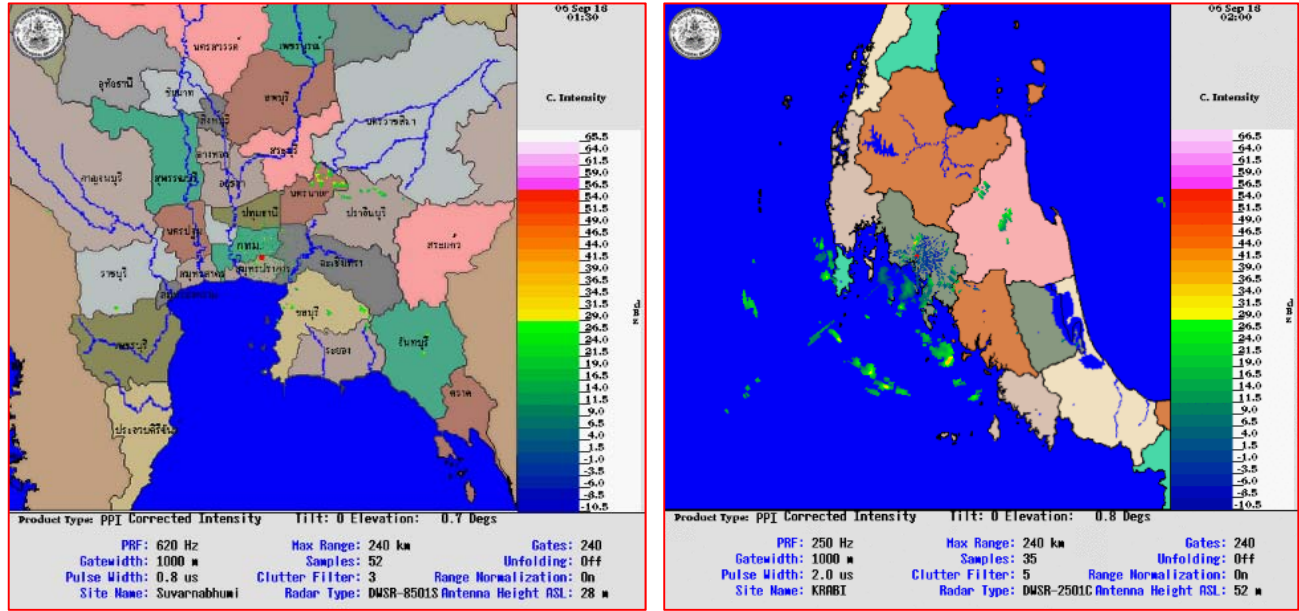
ภาพถ่ายดาวเทียม วันที่ ๖ ก.ย. ๒๕๖๑ เวลา ๐๗.๐๐ น.

๒. ปริมาณฝนสะสม ณ เวลา ๐๗.๐๐ น. (เมื่อวาน) - ๐๗.๐๐ น. (วันนี้) (ที่มา: กรมอุตุนิยมวิทยา)



จุดตรวจวัด	ปริมาณฝน (มม.)
กรุงเทพฯ (ท่าเรือคลองเตย)	๒๘.๒
จ.พิษณุโลก	๒๕.๐
กรุงเทพฯ (บางนา สกข.)	๒๓.๘
กรุงเทพฯ (สนามบินดอนเมือง)	๑๘.๒
จ.ปราจีนบุรี (กบินทร์บุรี)	๑๗.๒
จ.ปราจีนบุรี	๑๖.๖
จ.ลพบุรี (บัวชุม)	๑๔.๖

๓.เรดาร์ตรวจอากาศ ณ วันที่ ๖ กันยายน ๒๕๖๑ (ที่มา: กรมอุตุนิยมวิทยา)



สถานีสุวรรณภูมิ เวลา ๐๘.๓๐ น.

สถานีกระบี่ เวลา ๐๙.๐๐ น.

จากเรดาร์ตรวจอากาศจะพบว่ามีกกลุ่มเมฆฝนกระจายบริเวณภาคกลาง ภาคตะวันออก และภาคใต้ของประเทศไทย

๔.สถานการณ์น้ำในอ่างเก็บน้ำขนาดใหญ่ ณ วันที่ ๕ กันยายน ๒๕๖๑ (ที่มา: กรมชลประทาน)

สภาพน้ำในอ่างเก็บน้ำขนาดใหญ่ปริมาตรน้ำในอ่างฯ ๕๓,๙๘๙ ล้าน ลบ.ม. คิดเป็นร้อยละ ๗๖ (ปริมาตรน้ำใช้การได้ ๓๐,๔๔๕ ล้าน ลบ.ม. คิดเป็นร้อยละ ๖๔) ปริมาตรน้ำในอ่างฯ เทียบกับปี ๒๕๖๐ (๔๘,๘๕๔ ล้าน ลบ.ม. คิดเป็นร้อยละ ๖๙) มากกว่าปี ๒๕๖๐ จำนวน ๕,๑๓๕ ล้าน ลบ.ม. ปริมาณน้ำไหลลงอ่างฯ จำนวน ๔๑๓.๓๕ ล้าน ลบ.ม. ปริมาณน้ำระบาย จำนวน ๒๒๖.๙๒ ล้าน ลบ.ม. สามารถรับน้ำได้อีก ๑๖,๙๓๗ ล้าน ลบ.ม.

อ่างเก็บน้ำ	ปริมาตรน้ำในอ่าง		ปริมาตรน้ำใช้การได้		ปริมาตรน้ำไหลลงอ่าง		ปริมาตรน้ำระบาย		ปริมาตรน้ำรับได้อีก (ความจุที่ รนส.- ปริมาตรน้ำปัจจุบัน)
	ปริมาตร (ล้าน ม. ^๓)	% น้ำเก็บกัก	ปริมาตร (ล้าน ม. ^๓)	% น้ำใช้การ	วันนี้ (ล้าน ม. ^๓)	เมื่อวาน (ล้าน ม. ^๓)	วันนี้ (ล้าน ม. ^๓)	เมื่อวาน (ล้าน ม. ^๓)	
๑.ภูมิพล	๘,๒๕๖	๖๑	๔,๔๕๖	๔๖	๑๙.๘๒	๒๓.๖๖	๕.๐๐	๕.๐๐	๕,๒๐๖
๒.สิริกิติ์	๗,๓๙๑	๗๘	๔,๕๔๑	๖๘	๙๒.๓๐	๔๔.๙๘	๑๖.๐๐	๑๙.๑๓	๓,๑๑๗
๓.จุฬารัตน์	๑๐๔	๖๔	๖๗	๕๓	๐.๓๒	๐.๙๓	๐.๐๐	๐.๐๐	๗๗
๔.อุบลรัตน์	๖๖๘	๒๗	๘๗	๕	๑๑.๒๙	๐.๘๔	๒.๐๐	๓.๒๔	๓,๙๗๒
๕.ลำปาง	๑,๒๘๑	๖๕	๑,๑๘๑	๖๓	๒๑.๔๘	๗.๘๑	๑๒.๒๘	๑๒.๔๑	๑,๑๖๙
๖.สิรินธร	๑,๒๕๙	๖๔	๔๒๗	๓๘	๖.๒๑	๔.๗๑	๓.๓๕	๔.๐๕	๗๐๗
๗.ป่าสักชลสิทธิ์	๓๘๔	๔๐	๓๘๑	๔๐	๒๘.๔๔	๓๗.๙๔	๒๕.๙๕	๓๔.๖๐	๕๗๖
๘.ศรีนครินทร์	๑๖,๑๙๕	๙๑	๕,๙๓๐	๗๙	๔๕.๓๔	๔๙.๑๑	๒๑.๕๘	๒๑.๕๖	๒,๕๗๕
๙.วีรลพการณ	๘,๔๐๑	๙๕	๕,๓๘๙	๙๒	๙๐.๖๒	๕๓.๒๓	๕๕.๗๔	๕๒.๒๘	๒,๕๙๙
๑๐.ขุนด่านปราการชล	๑๙๙	๘๙	๑๙๔	๘๘	๑๐.๔๒	๑๐.๔๙	๘.๙๐	๘.๑๔	๒๖
๑๑.รัชชประภา	๔,๘๒๓	๘๖	๓,๔๗๒	๘๑	๒๓.๕๑	๑๔.๗๕	๒๓.๑๐	๒๔.๓๐	๑,๓๒๑
๑๒.บางบาล	๗๐๙	๔๙	๔๓๓	๓๗	๒.๒๙	๑.๕๖	๕.๐๖	๕.๐๖	๘๘๑

๕. สถานการณ์น้ำในประเทศ ณ วันที่ ๓ - ๖ กันยายน ๒๕๖๑ (ที่มา: กรมชลประทาน)

สถานี	แม่น้ำ	อำเภอ	จังหวัด	ระดับ ตลิ่ง (ม.รทก.)	ระดับน้ำ (ม.รทก.)				แนวโน้ม	เปรียบเทียบ ระดับ ตลิ่ง
					จันทร์	อังคาร	พุธ	พฤหัสบดี		
					๓ ก.ย.	๔ ก.ย.	๕ ก.ย.	๖ ก.ย.		
P.๑	ปิง	เมือง	เชียงใหม่	๓.๗๐	๑.๕๒	๑.๕๒	๑.๕๘	๑.๕๙	เพิ่มขึ้น	-๒.๑๑
W.๑C	วัง	เมือง	ลำปาง	๕.๒๐	-๐.๔๘	-๐.๓๙	-๐.๔๐	-๐.๒๙	เพิ่มขึ้น	-๕.๔๙
Y.๑๖	ยม	บางระกำ	พิษณุโลก	๗.๓๐	๕.๙๔	๕.๙๑	๕.๙๐	๕.๘๘	ลดลง	-๑.๔๒
N.๗A	น่าน	เมือง	พิจิตร	๙.๘๗	๗.๕๐	๗.๑๑	๖.๕๒	๖.๑๐	ลดลง	-๓.๗๗
C.๒	เจ้าพระยา	เมือง	นครสวรรค์	๒๖.๒๐	๒๑.๒๒	๒๑.๑๕	๒๐.๙๙	๒๐.๗๙	ลดลง	-๕.๔๑
C.๑๓	เจ้าพระยา	สรรพยา	ชัยนาท	๑๖.๓๔	๑๐.๔๘	๑๐.๔๘	๑๐.๔๘	๑๐.๒๖	ลดลง	-๖.๐๘
M.๖A	มูล	สตึก	บุรีรัมย์	๖.๐๐	๐.๒๐	๐.๑๙	๐.๑๖	๐.๑๒	ลดลง	-๕.๘๘
M.๗	มูล	เมือง	อุบลราชธานี	๗.๐๐	๔.๗๖	๔.๘๐	๔.๙๑	๔.๙๔	เพิ่มขึ้น	-๒.๐๖
M.๑๙๑	ลำตะคอง	เมือง	นครราชสีมา	๓.๐๐	๑.๑๑	๑.๑๘	๑.๑๖	๑.๑๓	ลดลง	-๑.๘๗
M.๖๙	ลำเซบก	พระวิหาร	อุบลราชธานี	๗.๓๐	๔.๙๘	๕.๔๐	๕.๓๕	๕.๐๐	ลดลง	-๒.๓๐
X.๖๔	คลองท่าแซะ	ท่าแซะ	ชุมพร	๑๗.๑๓	๘.๕๙	๙.๐๕	๘.๙๑	๙.๓๙	เพิ่มขึ้น	-๗.๗๔
X.๑๔๙	คลองกลาย	นบพิตำ	นครศรีธรรมราช	๓๓.๙๖	๒๙.๐๑	๒๙.๐๐	๒๘.๙๙	๒๘.๙๘	ลดลง	-๔.๙๘
X.๒๗๔	แม่น้ำโก-ลก	แว้ง	นราธิวาส	๒๔.๑๘	๑๘.๖๗	๑๙.๘๖	๑๘.๘๙	๑๘.๖๐	ลดลง	-๕.๕๘
X.๓๗A	แม่น้ำตาปี	พระแสง	สุราษฎร์ธานี	๑๐.๗๖	๖.๘๔	๖.๘๔	๗.๑๙	๗.๔๐	เพิ่มขึ้น	-๓.๓๖

*** ยังไม่ได้รับรายงาน

๖. สถานการณ์น้ำในพื้นที่ลุ่มน้ำโขง ณ วันที่ ๕ กันยายน ๒๕๖๑ (ที่มา: Mekong River Commission (MRC))

สถานี	ปริมาณ ฝน ๒๔ ชม. (มม)	ระดับอ้างอิง (ม.รทก.)	ระดับตลิ่ง (ม.)	ระดับน้ำ (ม.) ๕ ก.ย.	เปรียบเทียบ ระดับตลิ่ง	ระดับน้ำคาดการณ์ (ม.)			แนว โน้ม
						๖ ก.ย.	๗ ก.ย.	๘ ก.ย.	
อ.เชียงแสน จ.เชียงราย	๒.๒	๓๕๗.๑๑๐	๑๒.๘๐	๗.๓๐	-๕.๕๐	๗.๐๕	๖.๘๒	๖.๖๒	ลดลง
อ.เชียงคาน จ.เลย	๑๘.๓	๑๙๔.๑๑๘	๑๖.๐๐	๑๔.๓๐	-๑.๗๐	๑๔.๕๕	๑๔.๘๑	๑๔.๖๗	เพิ่มขึ้น
อ.เมือง จ.หนองคาย	๑.๕	๑๕๓.๖๔๘	๑๒.๒๐	๑๒.๓๒	๐.๑๒	๑๒.๕๒	๑๒.๗๒	๑๓.๑๕	ล้นตลิ่ง
อ.เมือง จ.นครพนม	๙.๔	๑๓๐.๙๖๑	๑๒.๐๐	๑๒.๖๐	๐.๖๐	๑๒.๕๓	๑๒.๗๑	๑๒.๗๕	ล้นตลิ่ง
อ.เมือง จ.มุกดาหาร	๑.๔	๑๒๔.๒๑๙	๑๒.๕๐	๑๒.๖๖	๐.๑๖	๑๒.๖๘	๑๒.๖๔	๑๒.๗๑	ล้นตลิ่ง
อ.โขงเจียม จ.อุบลราชธานี	๑๔.๔	๘๙.๐๓๐	๑๔.๕๐	๑๔.๒๐	-๐.๓๐	๑๔.๐๖	๑๓.๘๙	๑๓.๗๑	ลดลง

๖. สถานการณ์เตือนภัย Early Warning ณ วันที่ ๖ กันยายน ๒๕๖๑ (ที่มา: สำนักวิจัย พัฒนาและอุทกวิทยา กรมทรัพยากรน้ำ)

[เวลา ๑๕.๐๐ น.(เมื่อวาน) - ๐๘.๐๐ น. (วันนี้)]

การแจ้งเตือน	สถานี	การแจ้งเตือน
เตือนสีแดง (อพยพ)	-	-
เตือนสีเหลือง (เตือนภัย)	-	-
เตือนสีเขียว (เฝ้าระวัง)	-	-

๗. สถานการณ์ธรณีพิบัติภัย ณ วันที่ ๕ กันยายน ๒๕๖๑ (ที่มา : กรมทรัพยากรธรณี)

ไม่มีสถานการณ์

๘. เหตุการณ์วิกฤตน้ำปัจจุบัน ณ วันที่ ๖ กันยายน ๒๕๖๑ [เวลา ๑๕.๐๐ น.(เมื่อวาน) - ๐๘.๐๐ น. (วันนี้)]

ไม่มีเหตุการณ์วิกฤตน้ำ

๙. สถานการณ์อุทกภัย ณ วันที่ ๖ กันยายน ๒๕๖๑ (ที่มา : กรมป้องกันและบรรเทาสาธารณภัย)

สถานการณ์อุทกภัย จากอิทธิพลพายุโซนร้อน “เบบินคา” (BEBINCA) และ มรสุมตะวันตกเฉียงใต้ ตั้งแต่วันที่ ๑๗ ส.ค. - ๖ ก.ย. ๖๑ ทำให้เกิดน้ำท่วมฉับพลัน น้ำป่าไหลหลาก น้ำล้นตลิ่ง และดินถล่ม ในพื้นที่ ๑๙ จังหวัด (น่าน เชียงราย ลำปาง พะเยา เชียงใหม่ แม่ฮ่องสอน หนองคาย นครพนม บึงกาฬ เพชรบุรี สกลนคร ลพบุรี นครนายก ชัยภูมิ เพชรบูรณ์ พิจิตร กาฬสินธุ์ อุบลราชธานี ปราจีนบุรี) ๑๐๖ อำเภอ ๔๗๑ ตำบล ๒,๖๑๙ หมู่บ้าน ประชาชนได้รับผลกระทบ ๖๒,๐๔๙ ครัวเรือน ๑๙๒,๒๗๓ คน ผู้เสียชีวิต ๔ ราย (พะเยา น่าน เชียงราย หนองคาย) สถานการณ์คลี่คลายแล้ว ๑๐ จังหวัด (น่าน ลำปาง พะเยา เชียงใหม่ แม่ฮ่องสอน เพชรบูรณ์ หนองคาย เชียงราย ลพบุรี พิจิตร) ปัจจุบันยังคงมีสถานการณ์ ในพื้นที่ ๙ จังหวัด (บึงกาฬ นครพนม หนองคาย สกลนคร กาฬสินธุ์ อุบลราชธานี นครนายก ปราจีนบุรี เพชรบุรี) ๔๕ อำเภอ ๒๒๒ ตำบล ๑,๔๑๘ หมู่บ้าน ประชาชนได้รับผลกระทบ ๓๗,๑๘๓ ครัวเรือน ๑๑๐,๔๔๗ คน

๑๐. การคาดหมายลักษณะอากาศ ๗ วันข้างหน้า (ระหว่างวันที่ ๕ - ๑๑ กันยายน ๒๕๖๑)

ในช่วงวันที่ ๕ - ๖ ก.ย. ๖๑ บริเวณประเทศไทยลดลง กับมีฝนตกหนักบางพื้นที่บริเวณด้านตะวันตกของภาคเหนือ ภาคตะวันออก และภาคใต้ฝั่งตะวันตก

ส่วนในช่วงวันที่ ๗ - ๑๑ ก.ย. ๖๑ บริเวณประเทศไทยมีฝนเพิ่มมากขึ้น กับมีฝนตกหนักบางพื้นที่บริเวณภาคเหนือ ภาคตะวันออกเฉียงเหนือ ภาคกลาง ภาคตะวันออก และภาคใต้ตอนบน และคลื่นลมบริเวณทะเลอันดามันจะมีกำลังแรงขึ้น โดยมีคลื่นสูงประมาณ ๒ เมตร ส่วนบริเวณที่มีฝนฟ้าคะนองคลื่นสูงมากกว่า ๒ เมตร

๑๑. โครงการพัฒนาแหล่งน้ำ (กรมทรัพยากรน้ำ ข้อมูล ณ วันที่ ๒๔ สิงหาคม ๒๕๖๑)

ลำดับที่	ชื่อโครงการ	พื้นที่ดำเนินการ				ความจุเก็บกัก (ล้าน ลบ.ม.)	ปริมาณปัจจุบัน (ล้าน ลบ.ม.)
		ตำบล	อำเภอ	จังหวัด	ลุ่มน้ำหลัก		
๑	โครงการอนุรักษ์ฟื้นฟูแหล่งน้ำห้วยไม้เต็ง		บ้านคา,สวนผึ้ง	ราชบุรี	แม่กลอง	วางท่อผันน้ำ	-
๒	โครงการอนุรักษ์ฟื้นฟูแหล่งน้ำหนองแขมหลวง	ต.แม่ปู	แม่พริก	ลำปาง	วัง	๒.๖๙	๐.๒๗
๓	โครงการอนุรักษ์ฟื้นฟูแหล่งน้ำทุ่งกระเด็น	เย็บปราสาท,ท่าโพธิ์, ทุ่งกระเด็น, ทุ่งตาด	หนองกี่	บุรีรัมย์	มูล	๘.๖๓	๔.๙๓
๔	โครงการอนุรักษ์ฟื้นฟูแหล่งน้ำบึงกิว (บึงจิว)	ธงธานี,บึงนคร	ธวัชบุรี	ร้อยเอ็ด	ชี	๔.๘๖	๔.๘๖
๕	โครงการอนุรักษ์ฟื้นฟูแหล่งน้ำหนองตื้นดอย	สามเงา,ยกกระบัตร	สามเงา	ตาก	วัง	๕.๕๐	๕.๕๐
๖	โครงการอนุรักษ์ฟื้นฟูแหล่งน้ำหนองบัวพระเจ้าหลวง	เชิงดอย	ดอกสะเก็ด	เชียงใหม่	ปิง	๐.๔๕	๐.๔๕
๗	โครงการอนุรักษ์ฟื้นฟูแหล่งน้ำคลองพระปรัง		กบินทร์บุรี	ปราจีนบุรี	ปราจีนบุรี	ก่อสร้างฝาย	-
๘	โครงการอนุรักษ์ฟื้นฟูแหล่งน้ำหนองบัวลอย	แม่ยม	เมือง	แพร่	ยม	๒.๕๐	๒.๕๐
๙	โครงการอนุรักษ์ฟื้นฟูแหล่งน้ำคลองหลุมทองกลาง	สิงหนาท	ลาดบัวหลวง	พระนครศรีอยุธยา	เจ้าพระยา	-	-
๑๐	โครงการอนุรักษ์ฟื้นฟูแหล่งน้ำบึงสีไฟ		เมือง	พิจิตร	น่าน	๐.๖๐	๐.๖๐
๑๑	โครงการอนุรักษ์ฟื้นฟูแหล่งน้ำพื้นที่บางระกำ		บางระกำ	พิษณุโลก	ยม	๒.๐๑	๒.๐๑
๑๒	โครงการอนุรักษ์ฟื้นฟูแหล่งน้ำห้วยหลวง-หนองหายา		กุมภวาปี	อุดรธานี	ชี	๑๐๗.๘๗	๙๑.๘๔
๑๓	โครงการอนุรักษ์ฟื้นฟูแหล่งน้ำโครงการลำน้ำอิง		แม่ใจ,เมือง	พะเยา	โขง	๑.๐๓	๑.๑๘
๑๔	โครงการอนุรักษ์ฟื้นฟูแหล่งน้ำหนองลาดควาย	นาแต่	คำตากกล้า	สกลนคร	โขง	๓.๔๕	๔.๙๓
๑๕	โครงการอนุรักษ์ฟื้นฟูแหล่งน้ำแระแม (พื้นที่แก้มลิงบึงเชียงตึก)	แระแม,ในเมือง	เมือง	อุบลราชธานี	มูล	๒.๐๐	๑.๓๔
	รวม					๑๔๑.๕๙	๑๒๐.๔๑

๑๒. การช่วยเหลือเพื่อบรรเทาสถานการณ์อุทกภัย (กรมทรัพยากรน้ำ)

สรุปการสูบน้ำ และบริการน้ำดื่ม เพื่อช่วยเหลือสถานการณ์ภัยแล้งและอุทกภัยตั้งแต่ ๑ มิถุนายน - ๓๑ กันยายน พ.ศ. ๒๕๖๑

หน่วย งาน	จังหวัด	ปริมาณสูบน้ำ (ลบ.ม.)	ปริมาณ แจกจ่ายน้ำ (ลิตร)	ประโยชน์ที่ได้รับ		
				อุปโภค-บริโภค		
				ครัวเรือน	ประชากร	พื้นที่
ภาค ๒	นครสวรรค์	๑,๙๘๙,๓๖๐	-	๕๗๐	๑,๘๘๐	๖,๒๐๐
	สมุทรปราการ	๑๗๒,๘๐๐	-	-	-	-
	อุทัยธานี	๒๔,๓๐๐	-	-	-	๑,๒๐๐
ภาค ๓	อุดรธานี	๑๑๘,๑๔๐	-	๑,๖๘๖	๓,๙๐๐	-
ภาค ๔	กาฬสินธุ์	๗๐,๘๐๐	-	๔๓๐	๒,๑๕๐	-
	ชัยภูมิ	๘๑,๒๐๐	-	๙๐	๔๕๐	-
	ขอนแก่น	๘๑,๒๔๐	-	๖๗๕	๓,๒๗๐	-
ภาค ๖	ปราจีนบุรี	๑๖๑,๔๔๐	-	๗,๙๙๙	๑๘,๒๖๑	๑๒๐
ภาค ๙	น่าน	๖๗,๕๐๐	-	๒๐๐	๘๐๐	-
ภาค ๑๐	กระบี่	๑๒,๘๐๐	-	๙๙	๒๖๒	-
		๒,๗๗๙,๕๘๐	-	๑๑,๗๔๙	๓๐,๙๗๓	๗,๕๒๐

จึงเรียนมาเพื่อโปรดทราบ

นายวรศาสน์ อภัยพงษ์
อธิบดีกรมทรัพยากรน้ำ