



รายงานการเฝ้าระวังติดตามสถานการณ์น้ำ ๒๔ ชั่วโมง

ศูนย์ป้องกันวิกฤติน้ำ กรมทรัพยากรน้ำ กระทรวงทรัพยากรธรรมชาติและสิ่งแวดล้อม
โทรศัพท์ ๐ ๒๒๙๘ ๖๖๓๑ โทรสาร ๐ ๒๒๙๘ ๖๖๒๙ <http://www.dwr.go.th>

รายงานฉบับที่ ๔๙๗/๒๕๖๑

เวลา ๐๘.๐๐ น.

วันที่ ๗ กันยายน ๒๕๖๑

เรื่อง รายงานการเฝ้าระวังติดตามสถานการณ์น้ำ ๒๔ ชั่วโมง

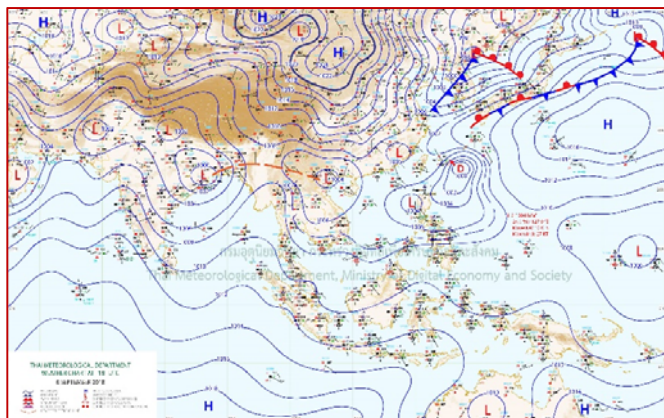
เรียนรมว.ทส. เลขาธิการ รมว.ทส.ปกท.ทส. รอง ปกท.ทส. อทน. รอง อทน. และหน่วยงานที่เกี่ยวข้อง

กรมทรัพยากรน้ำขอรายงานการเฝ้าระวังและติดตามสถานการณ์น้ำ ประจำวันที่ ๗ กันยายน ๒๕๖๑ ดังนี้

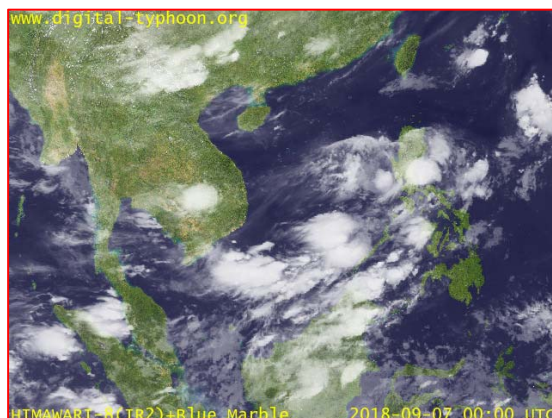
๑. สภาพอากาศ เวลา ๐๖.๐๐ น. (ที่มา: กรมอุตุนิยมวิทยา)

พยากรณ์อากาศ ๒๔ ชั่วโมงข้างหน้า ภาคเหนือตอนบนและภาคตะวันออกเฉียงตอนบนมีฝนเพิ่มมากขึ้น โดยมีฟ้าคะนองกับมีฝนตกหนักและลมกระโชกแรงบางพื้นที่ ส่วนภาคอื่นๆ ยังคงมีฝนน้อย

อนึ่ง ในช่วงวันที่ ๗-๑๐ กันยายน ๒๕๖๑ บริเวณความกดอากาศสูงกำลังปานกลางจากประเทศจีนจะแผ่ลงมาปกคลุมประเทศไทยและเวียดนามตอนบน ทำให้ร่องมรสุมเลื่อนลงมาพาดผ่านภาคเหนือตอนล่าง ภาคกลางตอนบน ภาคตะวันออก และภาคตะวันออกเฉียงเหนือตอนล่าง ประกอบกับมรสุมตะวันตกเฉียงใต้กำลังปานกลางพัดปกคลุมทะเลอันดามัน ประเทศไทย และอ่าวไทย ลักษณะเช่นนี้ทำให้ประเทศไทยมีฝนเพิ่มมากขึ้น โดยจะมีฝนฟ้าคะนองและลมกระโชกแรงเกิดขึ้นได้ในระยะแรก โดยเฉพาะในบริเวณภาคเหนือ ภาคตะวันออกเฉียงเหนือ กับมีฝนตกหนักบางแห่งเกิดขึ้นได้ในทุกภาคของประเทศไทย ขอให้ประชาชนในบริเวณดังกล่าวระวังอันตรายจากฝนฟ้าคะนองและลมกระโชกแรง และฝนตกหนักและฝนตกสะสม ที่ทำให้เกิดน้ำท่วมฉับพลัน และน้ำป่าไหลหลากไว้ด้วย ส่วนชาวเรือบริเวณทะเลอันดามันและอ่าวไทยควรเดินเรือด้วยความระมัดระวัง

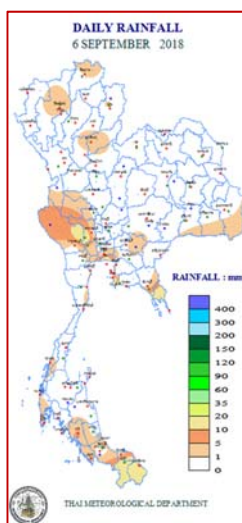


แผนที่อากาศ วันที่ ๗ ก.ย. ๒๕๖๑ เวลา ๐๑.๐๐ น.



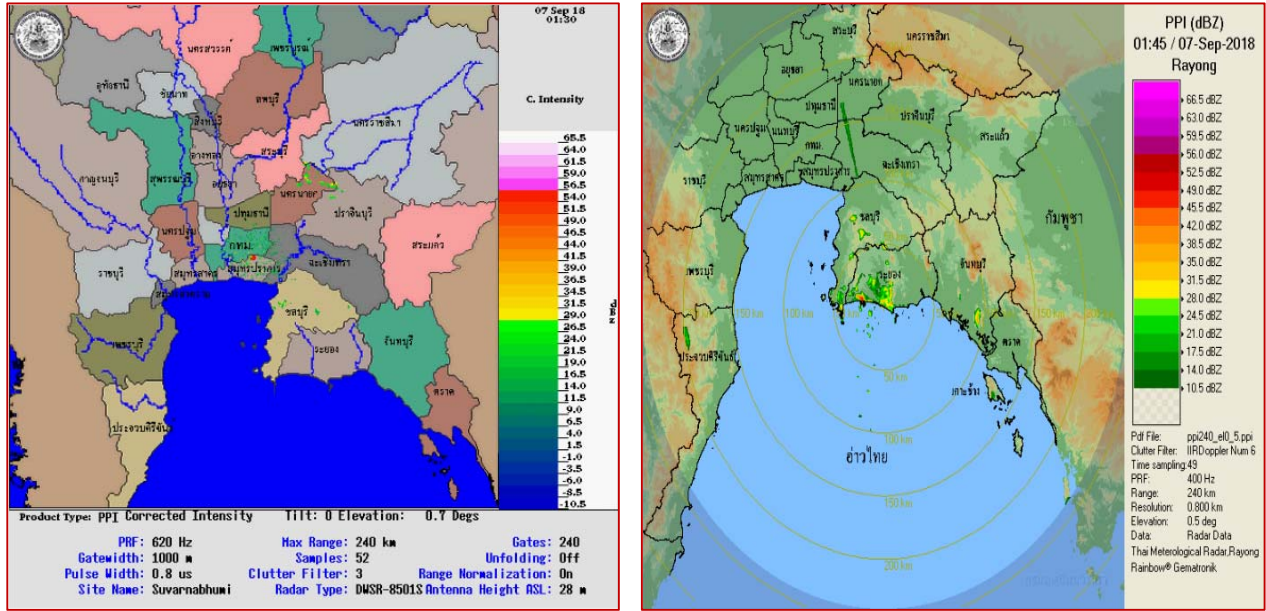
ภาพถ่ายดาวเทียม วันที่ ๗ ก.ย. ๒๕๖๑ เวลา ๐๗.๐๐ น.

๒. ปริมาณฝนสะสม ณ เวลา ๐๗.๐๐ น. (เมื่อวาน) - ๐๗.๐๐ น. (วันนี้) (ที่มา: กรมอุตุนิยมวิทยา)



จุดตรวจวัด	ปริมาณฝน (มม.)
จ.ตราด	๓๔.๐
จ.ชลบุรี (สัตหีบ)	๒๘.๒
จ.สุพรรณบุรี (อุ้มทอง สกข.)	๒๔.๓
จ.สมุทรปราการ (นาร่อง)	๒๓.๑
จ.สมุทรปราการ (สนามบินสุวรรณภูมิ)	๑๘.๗
จ.ชลบุรี (เกาะสีชัง)	๑๕.๔
จ.สมุทรสงคราม	๑๓.๘

๓.เรดาร์ตรวจอากาศ ณ วันที่ ๗ กันยายน ๒๕๖๑ (ที่มา: กรมอุตุนิยมวิทยา)



สถานีสุวรรณภูมิ เวลา ๐๘.๓๐ น.

สถานีระยอง เวลา ๐๘.๔๕ น.

จากเรดาร์ตรวจอากาศจะพบว่ามีกลุ่มเมฆฝนกระจายบริเวณภาคกลาง ภาคตะวันออก และภาคใต้ของประเทศไทย

๔.สถานการณ์น้ำในอ่างเก็บน้ำขนาดใหญ่ ณ วันที่ ๖ กันยายน ๒๕๖๑ (ที่มา: กรมชลประทาน)

สภาพน้ำในอ่างเก็บน้ำขนาดใหญ่ปริมาตรน้ำในอ่างฯ ๕๔,๑๔๖ ล้าน ลบ.ม. คิดเป็นร้อยละ ๗๖ (ปริมาตรน้ำใช้การได้ ๓๐,๖๐๒ ล้าน ลบ.ม. คิดเป็นร้อยละ ๖๕) ปริมาตรน้ำในอ่างฯ เทียบกับปี ๒๕๖๐ (๔๘,๙๗๒ ล้าน ลบ.ม. คิดเป็นร้อยละ ๖๙) มากกว่าปี ๒๕๖๐ จำนวน ๕,๑๗๔ ล้าน ลบ.ม. ปริมาณน้ำไหลลงอ่างฯ จำนวน ๓๗๖.๕๗ ล้าน ลบ.ม. ปริมาณน้ำระบาย จำนวน ๒๓๓.๙๗ ล้าน ลบ.ม. สามารถรับน้ำได้อีก ๑๖,๕๘๓ ล้าน ลบ.ม.

อ่างเก็บน้ำ	ปริมาตรน้ำในอ่าง		ปริมาตรน้ำใช้การได้		ปริมาตรน้ำไหลลงอ่าง		ปริมาตรน้ำระบาย		ปริมาตรน้ำรับได้อีก (ความจุที่ร่นส- ปริมาตรน้ำ ปัจจุบัน)
	ปริมาตร (ล้าน ม. ^๓)	% น้ำเก็บ กัก	ปริมาตร (ล้าน ม. ^๓)	% น้ำใช้ การ	วันนี้ (ล้าน ม. ^๓)	เมื่อวาน (ล้าน ม. ^๓)	วันนี้ (ล้าน ม. ^๓)	เมื่อวาน (ล้าน ม. ^๓)	
๑.ภูมิพล	๘,๒๗๕	๖๑	๔,๔๗๕	๔๖	๒๓.๒๐	๑๙.๘๒	๕.๐๐	๕.๐๐	๕,๑๘๗
๒.สิริกิติ์	๗,๔๔๖	๗๘	๔,๕๙๖	๖๙	๗๐.๘๗	๙๒.๓๐	๑๔.๙๖	๑๖.๐๐	๓,๐๖๒
๓.จุฬารัตน์	๑๐๕	๖๔	๖๘	๕๓	๐.๕๖	๐.๓๒	๐.๐๐	๐.๐๐	๗๖
๔.อุบลรัตน์	๖๖๘	๒๗	๘๗	๕	๑๑.๒๙	๑๑.๒๙	๐.๐๐	๒.๐๐	๓,๙๗๒
๕.ลำปาง	๑,๒๘๑	๖๕	๑,๑๘๑	๖๓	๑๒.๒๐	๒๑.๔๘	๑๒.๒๐	๑๒.๒๘	๑,๑๖๙
๖.สิรินธร	๑,๒๖๑	๖๔	๔๒๙	๓๘	๖.๕๔	๖.๒๑	๓.๖๙	๓.๓๕	๗๐๕
๗.ป่าสักชลสิทธิ์	๓๘๕	๔๐	๓๘๒	๔๐	๒๖.๙๒	๒๘.๔๔	๒๔.๑๙	๒๕.๙๕	๕๗๕
๘.ศรีนครินทร์	๑๖,๒๑๕	๙๑	๕,๙๕๐	๘๐	๔๗.๓๑	๔๕.๓๔	๒๒.๐๑	๒๑.๕๘	๒,๕๕๕
๙.วชิราลงกรณ์	๘,๔๓๕	๙๕	๕,๔๒๓	๙๓	๙๒.๘๒	๙๐.๖๒	๕๗.๘๕	๕๕.๗๔	๒,๕๖๕
๑๐.ขุนด่านปราการชล	๒๐๐	๘๙	๑๙๕	๘๘	๑๔.๘๖	๑๐.๔๒	๑๔.๒๘	๘.๙๐	๒๕
๑๑.รัชชประภา	๔,๘๑๑	๘๕	๓,๔๖๐	๘๑	๑๓.๖๑	๒๓.๕๑	๒๔.๗๙	๒๓.๑๐	๑,๓๓๓
๑๒.บางบาล	๗๐๕	๔๙	๔๒๙	๓๖	๑.๕๔	๒.๒๙	๕.๐๒	๕.๐๖	๘๘๕

๕. สถานการณ์น้ำในประเทศ ณ วันที่ ๔ - ๗ กันยายน ๒๕๖๑ (ที่มา: กรมชลประทาน)

สถานี	แม่น้ำ	อำเภอ	จังหวัด	ระดับตลิ่ง (ม.รทก.)	ระดับน้ำ (ม.รทก.)				แนวโน้ม	เปรียบเทียบระดับตลิ่ง
					อังคาร	พุธ	พฤหัสบดี	ศุกร์		
					๔ ก.ย.	๕ ก.ย.	๖ ก.ย.	๗ ก.ย.		
P.๑	ปิง	เมือง	เชียงใหม่	๓.๗๐	๑.๕๒	๑.๕๘	๑.๕๙	๑.๕๑	ลดลง	-๒.๑๙
W.๑C	วัง	เมือง	ลำปาง	๕.๒๐	-๐.๓๙	-๐.๔๐	-๐.๒๙	-๐.๔๕	ลดลง	-๕.๖๕
Y.๑๖	ยม	บางระกำ	พิษณุโลก	๗.๓๐	๕.๙๑	๕.๙๐	๕.๘๘	๕.๗๙	ลดลง	-๑.๕๑
N.๗A	น่าน	เมือง	พิจิตร	๙.๘๗	๗.๑๑	๖.๕๒	๖.๑๐	๖.๐๙	ลดลง	-๓.๗๘
C.๒	เจ้าพระยา	เมือง	นครสวรรค์	๒๖.๒๐	๒๑.๑๕	๒๐.๙๙	๒๐.๗๙	๒๐.๖๕	ลดลง	-๕.๕๕
C.๑๓	เจ้าพระยา	สรรพยา	ชัยนาท	๑๖.๓๔	๑๐.๔๘	๑๐.๔๘	๑๐.๒๖	๙.๗๑	ลดลง	-๖.๖๓
M.๖A	มูล	สตึก	บุรีรัมย์	๖.๐๐	๐.๑๙	๐.๑๖	๐.๑๒	๐.๐๘	ลดลง	-๕.๙๒
M.๗	มูล	เมือง	อุบลราชธานี	๗.๐๐	๔.๘๐	๔.๙๑	๔.๙๔	๔.๘๘	ลดลง	-๒.๑๒
M.๑๙๑	ลำตะคอง	เมือง	นครราชสีมา	๓.๐๐	๑.๑๘	๑.๑๖	๑.๑๓	๑.๐๔	ลดลง	-๑.๙๖
M.๖๙	ลำเซบก	โครงการพิเศษ	อุบลราชธานี	๗.๓๐	๕.๔๐	๕.๓๕	๕.๐๐	๔.๔๙	ลดลง	-๒.๘๑
X.๖๔	คลองท่าแซะ	ท่าแซะ	ชุมพร	๑๗.๑๓	๙.๐๕	๘.๙๑	๙.๓๙	๘.๘๕	ลดลง	-๘.๒๘
X.๑๔๙	คลองกลาย	นบพิตำ	นครศรีธรรมราช	๓๓.๙๖	๒๙.๐๐	๒๘.๙๙	๒๘.๙๘	๒๘.๙๗	ลดลง	-๔.๙๙
X.๒๗๔	แม่น้ำโก-ลก	แว้ง	นราธิวาส	๒๔.๑๘	๑๙.๘๖	๑๘.๘๙	๑๘.๖๐	๑๘.๘๖	เพิ่มขึ้น	-๕.๓๒
X.๓๗A	แม่น้ำตาปี	พระแสง	สุราษฎร์ธานี	๑๐.๗๖	๖.๘๔	๗.๑๙	๗.๔๐	๗.๓๕	ลดลง	-๓.๔๑

*** ยังไม่ได้รับรายงาน

๖. สถานการณ์น้ำในพื้นที่ลุ่มน้ำโขง ณ วันที่ ๖ กันยายน ๒๕๖๑ (ที่มา: Mekong River Commission (MRC))

สถานี	ปริมาณฝน ๒๔ ชม. (มม)	ระดับอ้างอิง (ม.รทก.)	ระดับตลิ่ง (ม.)	ระดับน้ำ (ม.) ๖ ก.ย.	เปรียบเทียบระดับตลิ่ง	ระดับน้ำคาดการณ์ (ม.)			แนวโน้ม
						๗ ก.ย.	๘ ก.ย.	๙ ก.ย.	
อ.เชียงแสน จ.เชียงราย	๐.๐	๓๕๗.๑๑๐	๑๒.๘๐	๗.๑๐	-๕.๗	๖.๘๓	๖.๖๕	๖.๕๐	ลดลง
อ.เชียงคาน จ.เลย	๐.๐	๑๙๔.๑๑๘	๑๖.๐๐	๑๔.๒๐	-๑.๘	๑๔.๐๕	๑๓.๙๖	๑๓.๗๙	ลดลง
อ.เมือง จ.หนองคาย	๐.๐	๑๕๓.๖๔๘	๑๒.๒๐	๑๒.๔๒	๐.๒๒	๑๒.๒๖	๑๒.๐๗	๑๑.๙๒	ล้นตลิ่ง
อ.เมือง จ.นครพนม	๓.๐	๑๓๐.๙๖๑	๑๒.๐๐	๑๒.๕๕	๐.๕๕	๑๒.๔๘	๑๒.๕๑	๑๒.๔๖	ล้นตลิ่ง
อ.เมือง จ.มุกดาหาร	๐.๐	๑๒๔.๒๑๙	๑๒.๕๐	๑๒.๖๒	๐.๑๒	๑๒.๕๗	๑๒.๕๑	๑๒.๕๑	ล้นตลิ่ง
อ.โขงเจียม จ.อุบลราชธานี	๐.๐	๘๙.๐๓๐	๑๔.๕๐	๑๔.๑๒	-๐.๓๘	๑๓.๘๗	๑๓.๖๔	๑๓.๔๕	ลดลง

๖. สถานการณ์เตือนภัย Early Warning ณ วันที่ ๗ กันยายน ๒๕๖๑ (ที่มา: สำนักวิจัย พัฒนาและอุทกวิทยา กรมทรัพยากรน้ำ)

[เวลา ๑๕.๐๐ น.(เมื่อวาน) - ๐๘.๐๐ น. (วันนี้)]

การแจ้งเตือน	สถานี	การแจ้งเตือน
เตือนสีแดง (อพยพ)	-	-
เตือนสีเหลือง (เตือนภัย)	-	-
เตือนสีเขียว (เฝ้าระวัง)	-	-

๗. สถานการณ์ธรณีพิบัติภัย ณ วันที่ ๖ กันยายน ๒๕๖๑ (ที่มา : กรมทรัพยากรธรณี)

ไม่มีสถานการณ์

๘. เหตุการณ์วิกฤตน้ำปัจจุบัน ณ วันที่ ๗ กันยายน ๒๕๖๑ [เวลา ๑๕.๐๐ น.(เมื่อวาน) – ๐๘.๐๐ น. (วันนี้)]

ไม่มีเหตุการณ์วิกฤตน้ำ

๙. สถานการณ์อุทกภัย ณ วันที่ ๗ กันยายน ๒๕๖๑ (ที่มา : กรมป้องกันและบรรเทาสาธารณภัย)

สถานการณ์อุทกภัย จากอิทธิพลพายุโซนร้อน “เบบินคา” (BEBINCA) และ มรสุมตะวันตกเฉียงใต้ ตั้งแต่วันที่ ๑๗ ส.ค. – ๗ ก.ย. ๖๑ ทำให้เกิดน้ำท่วมฉับพลัน น้ำป่าไหลหลาก น้ำล้นตลิ่ง และดินถล่ม ในพื้นที่ ๒๐ จังหวัด (น่าน เชียงราย ลำปาง พะเยา เชียงใหม่ แม่ฮ่องสอน หนองคาย นครพนม บึงกาฬ เพชรบุรี สกลนคร ลพบุรี นครนายก ชัยภูมิ เพชรบูรณ์ พิจิตร กาฬสินธุ์ อุบลราชธานี ปราจีนบุรี สระบุรี) ๑๐๗ อำเภอ ๔๗๓ ตำบล ๒,๖๒๓ หมู่บ้าน ประชาชนได้รับผลกระทบ ๖๒,๒๐๗ครัวเรือน ๑๙๖,๗๙๓ คน ผู้เสียชีวิต ๔ ราย (พะเยา น่าน เชียงราย หนองคาย) สถานการณ์คลี่คลายแล้ว ๑๐ จังหวัด (น่าน ลำปาง พะเยา เชียงใหม่ แม่ฮ่องสอน เพชรบูรณ์ เชียงราย ลพบุรี พิจิตร ชัยภูมิ) ปัจจุบันยังคงมีสถานการณ์ในพื้นที่ ๑๐ จังหวัด (หนองคาย บึงกาฬ นครพนม สกลนคร กาฬสินธุ์ อุบลราชธานี นครนายก ปราจีนบุรี เพชรบุรี สระบุรี) ๔๓ อำเภอ ๑๙๑ ตำบล ๑,๓๐๐ หมู่บ้าน ประชาชนได้รับผลกระทบ ๓๖,๓๕๓ ครัวเรือน ๑๐๓,๘๘๐ คน

๑๐. การคาดหมายลักษณะอากาศ ๗ วันข้างหน้า (ระหว่างวันที่ ๗ – ๑๒ กันยายน ๒๕๖๑)

ในช่วงวันที่ ๗ - ๑๒ ก.ย. ๖๑ บริเวณประเทศไทยมีฝนเพิ่มมากขึ้น กับมีฝนตกหนักบางพื้นที่บริเวณภาคเหนือ ภาคตะวันออกเฉียงเหนือ ภาคกลาง ภาคตะวันออก และภาคใต้ตอนบน ส่วนบริเวณทะเลอันดามันมีคลื่นสูงประมาณ ๒ เมตร ส่วนบริเวณที่มีฝนฟ้าคะนองคลื่นสูงมากกว่า ๒ เมตร

ในช่วงวันที่ ๗ - ๑๒ ก.ย. ๖๑ ขอให้ประชาชนบริเวณภาคเหนือ ภาคตะวันออกเฉียงเหนือ ภาคกลาง ภาคตะวันออก และภาคใต้ตอนบน ระวังอันตรายจากฝนตกหนักและฝนที่ตกสะสมต่อเนื่อง ซึ่งอาจทำให้เกิดน้ำท่วมฉับพลัน น้ำป่าไหลหลาก น้ำล้นตลิ่ง และดินโคลนถล่ม สำหรับชาวเรือบริเวณทะเลอันดามันควรเดินเรือด้วยความระมัดระวังในช่วงเวลาดังกล่าวไว้ด้วย

๑๑. โครงการพัฒนาแหล่งน้ำ (กรมทรัพยากรน้ำ ข้อมูล ณ วันที่ ๒๔ สิงหาคม ๒๕๖๑)

ลำดับที่	ชื่อโครงการ	พื้นที่ดำเนินการ				ความจุเก็บกัก (ล้าน ลบ.ม.)	ปริมาณปัจจุบัน (ล้าน ลบ.ม.)
		ตำบล	อำเภอ	จังหวัด	ลุ่มน้ำหลัก		
๑	โครงการอนุรักษ์ฟื้นฟูแหล่งน้ำห้วยไม้เต็ง		บ้านคา,สวนผึ้ง	ราชบุรี	แม่กลอง	วางท่อผันน้ำ	-
๒	โครงการอนุรักษ์ฟื้นฟูแหล่งน้ำหนองแหมหลวง	ต.แม่ปู	แม่พริก	ลำปาง	วัง	๒.๖๙	๐.๒๗
๓	โครงการอนุรักษ์ฟื้นฟูแหล่งน้ำทุ่งกระเด็น	เขี่ยปราสาท,ท่าโพธิ์, ทุ่งกระเด็น, ทุ่งตาด	หนองกี่	บุรีรัมย์	มูล	๘.๖๓	๔.๙๓
๔	โครงการอนุรักษ์ฟื้นฟูแหล่งน้ำบึงกิว (บึงจิว)	ธงธานี,บึงนคร	ธวัชบุรี	ร้อยเอ็ด	ชี	๔.๘๖	๔.๘๖
๕	โครงการอนุรักษ์ฟื้นฟูแหล่งน้ำหนองดินดอย	สามเงา,ยกกระบัตร์	สามเงา	ตาก	วัง	๕.๕๐	๕.๕๐
๖	โครงการอนุรักษ์ฟื้นฟูแหล่งน้ำหนองบัวพระเจ้าหลวง	เชิงดอย	ดอกสะเก็ด	เชียงใหม่	ปิง	๐.๔๕	๐.๔๕
๗	โครงการอนุรักษ์ฟื้นฟูแหล่งน้ำคลองพระปรัง		กบินทร์บุรี	ปราจีนบุรี	ปราจีนบุรี	ก่อสร้างฝาย	-
๘	โครงการอนุรักษ์ฟื้นฟูแหล่งน้ำหนองบัวลอย	แม่ยม	เมือง	แพร่	ยม	๒.๕๐	๒.๕๐
๙	โครงการอนุรักษ์ฟื้นฟูแหล่งน้ำคลองหลุมทองกลาง	สิงหนาท	ลาดบัวหลวง	พระนครศรีอยุธยา	เจ้าพระยา	-	-
๑๐	โครงการอนุรักษ์ฟื้นฟูแหล่งน้ำบึงสีไฟ		เมือง	พิจิตร	น่าน	๐.๖๐	๐.๖๐
๑๑	โครงการอนุรักษ์ฟื้นฟูแหล่งน้ำพื้นที่บางระกำ		บางระกำ	พิษณุโลก	ยม	๒.๐๑	๒.๐๑
๑๒	โครงการอนุรักษ์ฟื้นฟูแหล่งน้ำห้วยหลวง-หนองหายฯ		กุมภวาปี	อุดรธานี	ชี	๑๐๗.๘๗	๙๑.๘๔
๑๓	โครงการอนุรักษ์ฟื้นฟูแหล่งน้ำโครงการลำน้ำอิง		แม่ใจ,เมือง	พะเยา	โขง	๑.๐๓	๑.๑๘
๑๔	โครงการอนุรักษ์ฟื้นฟูแหล่งน้ำหนองลาดควาย	นาแต่	คำตาก้า	สกลนคร	โขง	๓.๔๕	๔.๙๓
๑๕	โครงการอนุรักษ์ฟื้นฟูแหล่งน้ำแจะแม (พื้นที่แก้มลิงบึงเชียงตึก)	แจะแม,ในเมือง	เมือง	อุบลราชธานี	มูล	๒.๐๐	๑.๓๔
	รวม					๑๔๑.๕๙	๑๒๐.๔๑

๑๒. การช่วยเหลือเพื่อบรรเทาสถานการณ์อุทกภัย (กรมทรัพยากรน้ำ)

สรุปการสูบน้ำ และบริการน้ำดื่ม เพื่อช่วยเหลือสถานการณ์ภัยแล้งและอุทกภัยตั้งแต่ ๑ มิถุนายน - ๓๑ กันยายน พ.ศ. ๒๕๖๑

หน่วยงาน	จังหวัด	ปริมาณสูบน้ำ (ลบ.ม.)	ปริมาณ แจกจ่ายน้ำ (ลิตร)	ประโยชน์ที่ได้รับ		
				อุปโภค-บริโภค		
				ครัวเรือน	ประชากร	พื้นที่
ภาค ๒	นครสวรรค์	๑,๙๘๙,๓๖๐	-	๕๗๐	๑,๘๘๐	๖,๒๐๐
	สมุทรปราการ	๑๗๒,๘๐๐	-	-	-	-
	อุทัยธานี	๒๔,๓๐๐	-	-	-	๑,๒๐๐
ภาค ๓	อุดรธานี	๑๑๘,๑๔๐	-	๑,๖๘๖	๓,๙๐๐	-
ภาค ๔	กาฬสินธุ์	๗๐,๘๐๐	-	๔๓๐	๒,๑๕๐	-
	ชัยภูมิ	๘๑,๒๐๐	-	๙๐	๔๕๐	-
	ขอนแก่น	๘๑,๒๔๐	-	๖๗๕	๓,๒๗๐	-
ภาค ๖	ปราจีนบุรี	๑๖๑,๔๔๐	-	๗,๙๙๙	๑๘,๒๖๑	๑๒๐
ภาค ๙	น่าน	๖๗,๕๐๐	-	๒๐๐	๘๐๐	-
ภาค ๑๐	กระบี่	๑๒,๘๐๐	-	๙๙	๒๖๒	-
		๒,๗๗๙,๕๘๐	-	๑๑,๗๔๙	๓๐,๙๗๓	๗,๕๒๐

จึงเรียนมาเพื่อโปรดทราบ

นายวรศาสน์ อภัยพงษ์
อธิบดีกรมทรัพยากรน้ำ