



# รายงานการเฝ้าระวังติดตามสถานการณ์น้ำ ๒๔ ชั่วโมง

ศูนย์ป้องกันวิกฤติน้ำ กรมทรัพยากรน้ำ กระทรวงทรัพยากรธรรมชาติและสิ่งแวดล้อม  
โทรศัพท์ ๐ ๒๒๙๘ ๖๖๓๑ โทรสาร ๐ ๒๒๙๘ ๖๖๒๙ <http://www.dwr.go.th>

รายงานฉบับที่ ๔๙๘/๒๕๖๑

เวลา ๑๕.๐๐ น.

วันที่ ๗ กันยายน ๒๕๖๑

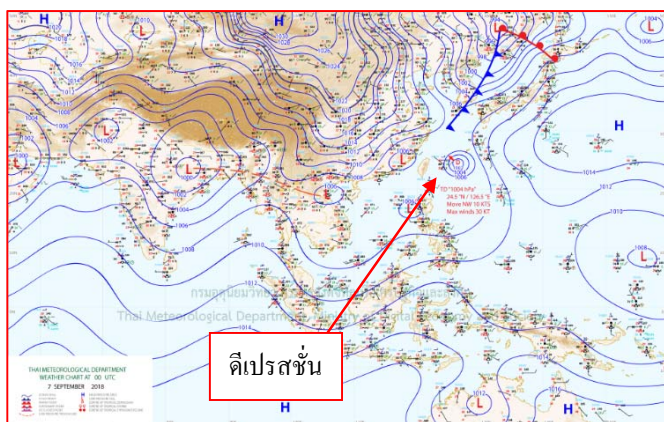
เรื่อง รายงานการเฝ้าระวังติดตามสถานการณ์น้ำ ๒๔ ชั่วโมง

เรียนรมว.ทส. เลขาธิการ รมว.ทส.ปกท.ทส. รอง ปกท.ทส. อทน. รอง อทน. และหน่วยงานที่เกี่ยวข้อง

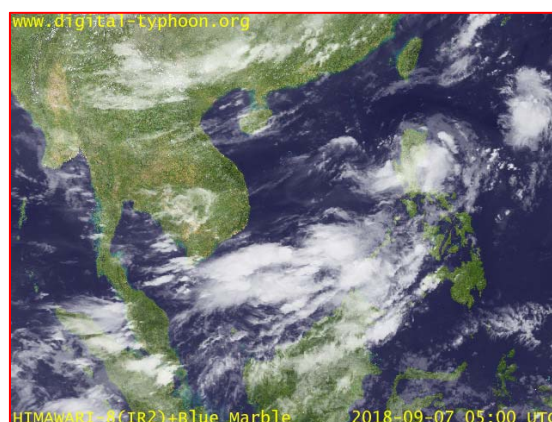
กรมทรัพยากรน้ำขอรายงานการเฝ้าระวังและติดตามสถานการณ์น้ำ ประจำวันที่ ๗ กันยายน ๒๕๖๑ ดังนี้

## ๑. สภาพอากาศ เวลา ๑๒.๐๐ น. (ที่มา: กรมอุตุนิยมวิทยา)

พยากรณ์อากาศ ๒๔ ชั่วโมงข้างหน้า ภาคเหนือและภาคตะวันออกเฉียงจะมีฝนเพิ่มมากขึ้น โดยมีฟ้าคะนองกับมีฝนตกหนักและลมกระโชกแรงบางพื้นที่ หลังจากนั้นในช่วงวันที่ ๘-๑๐ กันยายน ๒๕๖๑ ทั่วทุกภาคของประเทศ จะมีฝนตกหนาแน่น กับมีลมกระโชกแรง และมีฝนตกหนักบางแห่ง ขอให้ประชาชนระวังอันตรายจากฝนฟ้าคะนอง ลมกระโชกแรง ฝนตกหนัก และฝนตกสะสม ซึ่งจะทำให้เกิดน้ำท่วมฉับพลัน น้ำป่าไหลหลาก และดินโคลนถล่ม ส่วนชาวเรือบริเวณทะเลอันดามันและอ่าวไทยควรเดินเรือด้วยความระมัดระวังไว้ด้วย

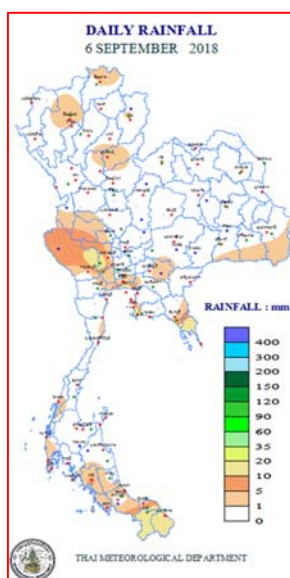


แผนที่อากาศ วันที่ ๗ ก.ย. ๒๕๖๑ เวลา ๐๗.๐๐ น.



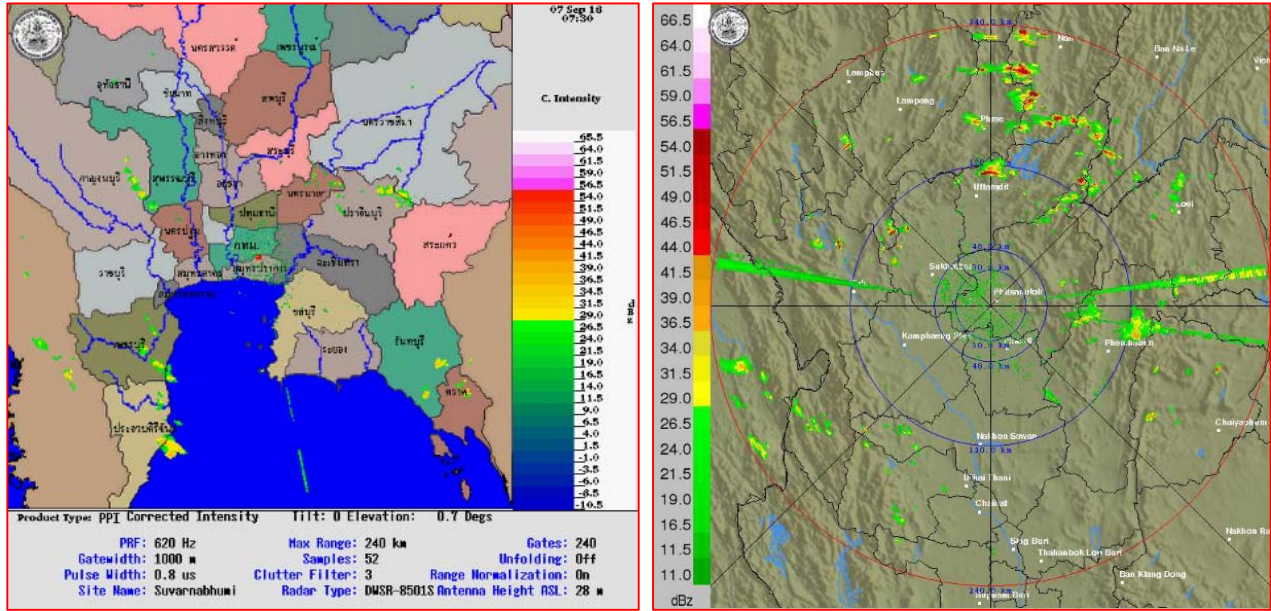
ภาพถ่ายดาวเทียม วันที่ ๗ ก.ย. ๒๕๖๑ เวลา ๑๒.๐๐ น.

## ๒. ปริมาณฝนสะสม ณ เวลา ๐๗.๐๐ น. (เมื่อวาน) - ๐๗.๐๐ น. (วันนี้) (ที่มา: กรมอุตุนิยมวิทยา)



จุดตรวจวัด	ปริมาณฝน (มม.)
จ.ตราด	๓๔.๐
จ.ชลบุรี (สัตหีบ)	๒๘.๒
จ.สุพรรณบุรี (อุทอง สกษ.)	๒๔.๓
จ.สมุทรปราการ (นาร่อง)	๒๓.๑
จ.ยะลา (สกษ.)	๑๙.๒
จ.สมุทรปราการ (สนามบึงสุวรรณภูมิ)	๑๘.๗
จ.ชลบุรี (เกาะสีชัง)	๑๕.๔

๓.เรดาร์ตรวจอากาศ ณ วันที่ ๗ กันยายน ๒๕๖๑ (ที่มา: กรมอุตุนิยมวิทยา)



สถานีสุวรรณภูมิ เวลา ๑๔.๓๐ น.

สถานีพิษณุโลก เวลา ๑๔.๔๕ น.

จากเรดาร์ตรวจอากาศจะพบว่ามีกุ่มเมฆฝนกระจายทั่วทุกภาคของประเทศไทย

๔.สถานการณ์น้ำในอ่างเก็บน้ำขนาดใหญ่ ณ วันที่ ๗ กันยายน ๒๕๖๑ (ที่มา: กรมชลประทาน)

สภาพน้ำในอ่างเก็บน้ำขนาดใหญ่ปริมาตรน้ำในอ่างฯ ๕๔,๒๓๓ ล้าน ลบ.ม. คิดเป็นร้อยละ ๗๖ (ปริมาตรน้ำใช้การได้ ๓๐,๖๘๙ ล้าน ลบ.ม. คิดเป็นร้อยละ ๖๕) ปริมาตรน้ำในอ่างฯ เทียบกับปี ๒๕๖๐ (๔๙,๐๖๘ ล้าน ลบ.ม. คิดเป็นร้อยละ ๖๙) มากกว่าปี ๒๕๖๐ จำนวน ๕,๑๖๕ ล้าน ลบ.ม. ปริมาณน้ำไหลลงอ่างฯ จำนวน ๓๒๔.๕๙ ล้าน ลบ.ม. ปริมาณน้ำระบาย จำนวน ๒๒๔.๒๑ ล้าน ลบ.ม. สามารถรับน้ำได้อีก ๑๖,๗๕๘ ล้าน ลบ.ม.

อ่างเก็บน้ำ	ปริมาตรน้ำในอ่าง		ปริมาตรน้ำใช้การได้		ปริมาตรน้ำไหลลงอ่าง		ปริมาตรน้ำระบาย		ปริมาตรน้ำรับได้อีก (ความจุที่ร่นส- ปริมาตรน้ำปัจจุบัน)
	ปริมาตร (ล้าน ม. <sup>๓</sup> )	% น้ำเก็บกัก	ปริมาตร (ล้าน ม. <sup>๓</sup> )	% น้ำใช้การ	วันนี้ (ล้าน ม. <sup>๓</sup> )	เมื่อวาน (ล้าน ม. <sup>๓</sup> )	วันนี้ (ล้าน ม. <sup>๓</sup> )	เมื่อวาน (ล้าน ม. <sup>๓</sup> )	
๑.ภูมิพล	๘,๒๙๓	๖๒	๔,๔๙๓	๔๖	๒๓.๗๙	๒๓.๒๐	๕.๐๐	๕.๐๐	๕,๑๖๙
๒.สิริกิติ์	๗,๔๙๙	๗๙	๔,๖๔๙	๗๐	๖๘.๘๗	๗๐.๘๗	๑๕.๐๗	๑๔.๙๖	๓,๐๐๙
๓.จุฬารัตน์	๑๐๕	๖๔	๖๘	๕๔	๐.๖๔	๐.๕๖	๐.๐๐	๐.๐๐	๗๖
๔.อุบลรัตน์	๖๗๕	๒๘	๙๔	๕	๒.๐๓	๑๑.๒๙	๑.๐๙	๐.๐๐	๓,๙๖๕
๕.ลำปาง	๑,๒๗๖	๖๔	๑,๑๗๖	๖๓	๖.๓๙	๑๒.๒๐	๑๐.๙๙	๑๒.๒๐	๑,๑๗๔
๖.สิรินธร	๑,๒๖๑	๖๔	๔๒๙	๓๘	๔.๗๐	๖.๕๔	๔.๐๔	๓.๖๙	๗๐๕
๗.ป่าสักชลสิทธิ์	๓๘๕	๔๐	๓๘๒	๔๐	๒๕.๕๘	๒๖.๙๒	๒๒.๕๒	๒๔.๑๙	๕๗๕
๘.ศรีนครินทร์	๑๖,๒๓๑	๙๑	๕,๙๖๖	๘๐	๔๓.๕๗	๔๗.๓๑	๒๒.๐๙	๒๒.๐๑	๒,๕๓๙
๙.วชิราลงกรณ์	๘,๔๕๔	๙๕	๕,๔๔๒	๙๓	๗๗.๗๖	๙๒.๘๒	๕๗.๘๙	๕๗.๘๕	๒,๕๔๖
๑๐.ขุนด่านปราการชล	๑๙๕	๘๗	๑๙๑	๘๗	๕.๖๘	๑๔.๘๖	๑๐.๕๓	๑๔.๒๘	๓๐
๑๑.รัชชประภา	๔,๘๐๒	๘๕	๓,๔๕๐	๘๐	๑๒.๓๔	๑๓.๖๑	๒๒.๘๕	๒๔.๗๙	๑,๓๔๒
๑๒.บางบาล	๗๐๑	๔๘	๔๒๔	๓๖	๐.๑๔	๑.๕๔	๕.๐๓	๕.๐๒	๘๘๙

**๕. สถานการณ์น้ำในประเทศ ณ วันที่ ๔ - ๗ กันยายน ๒๕๖๑** (ที่มา: กรมชลประทาน)

สถานี	แม่น้ำ	อำเภอ	จังหวัด	ระดับ ตลิ่ง (ม. รทก.)	ระดับน้ำ (ม.รทก.)				แนวโน้ม	เปรียบ เทียบ ระดับ ตลิ่ง
					อังคาร	พุธ	พฤหัสบดี	ศุกร์		
					๔ ก.ย.	๕ ก.ย.	๖ ก.ย.	๗ ก.ย.		
P.๑	ปิง	เมือง	เชียงใหม่	๓.๗๐	๑.๕๒	๑.๕๘	๑.๕๙	๑.๕๑	ลดลง	-๒.๑๙
W.๑C	วัง	เมือง	ลำปาง	๕.๒๐	-๐.๓๙	-๐.๔๐	-๐.๒๙	-๐.๔๕	ลดลง	-๕.๖๕
Y.๑๖	ยม	บางระกำ	พิษณุโลก	๗.๓๐	๕.๙๑	๕.๙๐	๕.๘๘	๕.๗๙	ลดลง	-๑.๕๑
N.๗A	น่าน	เมือง	พิจิตร	๙.๘๗	๗.๑๑	๖.๕๒	๖.๑๐	๖.๐๙	ลดลง	-๓.๗๘
C.๒	เจ้าพระยา	เมือง	นครสวรรค์	๒๖.๒๐	๒๑.๑๕	๒๐.๙๙	๒๐.๗๙	๒๐.๖๕	ลดลง	-๕.๕๕
C.๑๓	เจ้าพระยา	สรรพยา	ชัยนาท	๑๖.๓๔	๑๐.๔๘	๑๐.๔๘	๑๐.๒๖	๙.๗๑	ลดลง	-๖.๖๓
M.๖A	มูล	สตึก	บุรีรัมย์	๖.๐๐	๐.๑๙	๐.๑๖	๐.๑๒	๐.๐๘	ลดลง	-๕.๙๒
M.๗	มูล	เมือง	อุบลราชธานี	๗.๐๐	๔.๘๐	๔.๙๑	๔.๙๔	๔.๘๘	ลดลง	-๒.๑๒
M.๑๙๑	ลำตะคอง	เมือง	นครราชสีมา	๓.๐๐	๑.๑๘	๑.๑๖	๑.๑๓	๑.๐๔	ลดลง	-๑.๙๖
M.๖๙	ลำเซบก	ตระการพืชผล	อุบลราชธานี	๗.๓๐	๕.๔๐	๕.๓๕	๕.๐๐	๔.๔๙	ลดลง	-๒.๘๑
X.๖๔	คลองท่าแซะ	ท่าแซะ	ชุมพร	๑๗.๑๓	๙.๐๕	๘.๙๑	๙.๓๙	๘.๘๕	ลดลง	-๘.๒๘
X.๑๔๙	คลองกลาย	นบพิตำ	นครศรีธรรมราช	๓๓.๙๖	๒๙.๐๐	๒๘.๙๙	๒๘.๙๘	๒๘.๙๗	ลดลง	-๔.๙๙
X.๒๗๔	แม่น้ำโก-ลก	แว้ง	นราธิวาส	๒๔.๑๘	๑๙.๘๖	๑๘.๘๙	๑๘.๖๐	๑๘.๘๖	เพิ่มขึ้น	-๕.๓๒
X.๓๗A	แม่น้ำตาปี	พระแสง	สุราษฎร์ธานี	๑๐.๗๖	๖.๘๔	๗.๑๙	๗.๔๐	๗.๓๕	ลดลง	-๓.๔๑

\*\*\* ยังไม่ได้รับรายงาน

**๖. สถานการณ์น้ำในพื้นที่ลุ่มน้ำโขง ณ วันที่ ๗ กันยายน ๒๕๖๑** (ที่มา: Mekong River Commission (MRC))

สถานี	ปริมาณ ฝน ๒๔ ชม. (มม)	ระดับอ้างอิง (ม.รทก.)	ระดับตลิ่ง (ม.)	ระดับน้ำ (ม.) ๗ ก.ย.	เปรียบเทียบ ระดับตลิ่ง	ระดับน้ำคาดการณ์ (ม.)			แนว โน้ม
						๘ ก.ย.	๙ ก.ย.	๑๐ ก.ย.	
อ.เชียงแสน จ.เชียงราย	๐.๐	๓๕๗.๑๑๐	๑๒.๘๐	๖.๔๘	-๖.๓๒	๖.๒๓	๖.๑๘	๖.๑๒	ลดลง
อ.เชียงคาน จ.เลย	๐.๐	๑๙๔.๑๑๘	๑๖.๐๐	๑๔.๑๘	-๑.๘๒	๑๔.๒๖	๑๔.๑๖	๑๔.๑๑	ลดลง
อ.เมือง จ.หนองคาย	๐.๐	๑๕๓.๖๔๘	๑๒.๒๐	๑๒.๓๖	๐.๑๖	๑๒.๓๐	๑๒.๔๑	๑๒.๒๕	ล้นตลิ่ง
อ.เมือง จ.นครพนม	๐.๐	๑๓๐.๙๖๑	๑๒.๐๐	๑๒.๓๙	๐.๓๙	๑๒.๓๑	๑๒.๒๙	๑๒.๒๗	ล้นตลิ่ง
อ.เมือง จ.มุกดาหาร	๐.๐	๑๒๔.๒๑๙	๑๒.๕๐	๑๒.๔๕	-๐.๐๕	๑๒.๓๕	๑๒.๓๒	๑๒.๓๐	ล้นตลิ่ง
อ.โขงเจียม จ.อุบลราชธานี	๐.๐	๘๙.๐๓๐	๑๔.๕๐	๑๓.๙๕	-๐.๕๕	๑๓.๗๔	๑๓.๕๖	๑๓.๔๒	ลดลง

**๖. สถานการณ์เตือนภัย Early Warning ณ วันที่ ๗ กันยายน ๒๕๖๑** (ที่มา: สำนักวิจัย พัฒนาและอุทกวิทยา กรมทรัพยากรน้ำ)

[เวลา ๐๘.๐๐ น. - ๑๕.๐๐ น. (วันนี้)]

การแจ้งเตือน	สถานี	การแจ้งเตือน
เตือนสีแดง (อพยพ)	-	-
เตือนสีเหลือง (เตือนภัย)	-	-
เตือนสีเขียว (เฝ้าระวัง)	-	-

**๗. สถานการณ์ธรณีพิบัติภัย ณ วันที่ ๗ กันยายน ๒๕๖๑** (ที่มา : กรมทรัพยากรธรณี)

เนื่องจากในพื้นที่เสี่ยงภัยดินถล่ม มีฝนตกต่อเนื่องและมีปริมาณน้ำฝนสะสมมาหลายวัน โดยเฉพาะจังหวัดนครนายก ลพบุรี สระบุรี จันทบุรี ตราด ระนอง พังงา และกระบี่ ศูนย์ปฏิบัติการธรณีพิบัติภัยจึงได้ทำการเฝ้าระวังและติดตามสถานการณ์พิบัติภัยดินถล่มและน้ำป่าไหลหลากเป็นพิเศษ และจะทำการแจ้งอาสาสมัครเครือข่ายในพื้นที่เสี่ยงภัยต่อไป

#### ๘. เหตุการณ์วิกฤตน้ำปัจจุบัน ณ วันที่ ๗ กันยายน ๒๕๖๑ [เวลา ๐๘.๐๐ น. – ๑๕.๐๐ น. (วันนี้)]

**จ.อ่างทอง** - ปริมาณน้ำในแม่น้ำน้อยยังคงเพิ่มสูงขึ้นอย่างต่อเนื่อง เอ่อล้นตลิ่งไหลเข้าท่วมบ้านเรือนประชาชน ในพื้นที่ หมู่ ๙ ตำบลบางจัก อำเภอวิเศษชัยชาญ ขยายวงกว้างเพิ่มขึ้น มีบ้านเรือนหลายหลังที่พบว่ามือน้ำท่วมได้ถุนบ้านเรือนสูงกว่า ๕๐ เซนติเมตร จำเป็นต้องทำสะพานเพื่อใช้เป็นทางเดินเข้าออกบ้าน และใช้เรือเป็นยานพาหนะ

**ศูนย์เฉพาะกิจชั่วคราวในภาวะวิกฤติ** - เตือนประชาชนเฝ้าระวังผลกระทบทำนองน้ำ อาจเกิดน้ำท่วมฉับพลัน จากการระบายน้ำเขื่อนวชิราลงกรณและเขื่อนศรีนครินทร์ หลังเร่งระบายน้ำเพื่อรองรับน้ำฝนจำนวนมากที่จะมากกลางเดือนกันยายนนี้

**จ.นครพนม** - ถึงแม้ระดับน้ำโขงจะมีแนวโน้มลดระดับลงวันละประมาณ ๑๐ เซนติเมตร ล่าสุดอยู่ที่ระดับประมาณ ๑๒.๕๐ เมตร ห่างจากจุดวิกฤตราว ๕๐ เซนติเมตร คือที่ระดับ ๑๓ เมตร แต่ยังมีปัญหาน้ำเอ่อล้นตลิ่งท่วมบ้านเรือน และพื้นที่การเกษตรในพื้นที่ลุ่ม

**กรมชลประทาน** - สถานการณ์น้ำในพื้นที่ลุ่มเจ้าพระยา ปัจจุบันปริมาณน้ำเหนือที่ไหลลงสู่แม่น้ำเจ้าพระยาที่ จ.นครสวรรค์ มีแนวโน้มลดลงอย่างต่อเนื่อง จึงได้มีการลดน้ำเข้าระบบชลประทานทั้ง ๒ ฝั่งของแม่น้ำเจ้าพระยา เหลือ ๔๐๗ ลูกบาศก์เมตรต่อวินาที ขณะเดียวกัน ยังได้ลดการระบายน้ำผ่านท้ายเขื่อนเจ้าพระยา เหลือ ๖๕๑ ลูกบาศก์เมตรต่อวินาที ทำให้สถานการณ์น้ำที่เอ่อล้นเข้าท่วมพื้นที่ลุ่มต่ำริมคลองบางบาล คลองโพงผาง และแม่น้ำน้อย บริเวณ ต.หัวเวียง ต.บ้านกระทุ่ม อ.เสนา ต.ท่าดินแดง อ.ผักไห่ จ.พระนครศรีอยุธยา เข้าสู่ภาวะปกติแล้ว พร้อมกันนี้ ได้เร่งระบายน้ำในแม่น้ำท่าจีนด้วยเครื่องผลักดันน้ำที่ติดตั้งเสร็จเรียบร้อยแล้วทั้ง ๘๑ เครื่อง ช่วยเร่งการไหลของน้ำในแม่น้ำท่าจีนออกสู่ทะเลให้เร็วขึ้น

#### ๙. สถานการณ์อุทกภัย ณ วันที่ ๗ กันยายน ๒๕๖๑ (ที่มา : กรมป้องกันและบรรเทาสาธารณภัย)

สถานการณ์อุทกภัย จากอิทธิพลพายุโซนร้อน “เบบินคา” (BEBINCA) และ มรสุมตะวันตกเฉียงใต้ ตั้งแต่วันที่ ๑๗ ส.ค. – ๗ ก.ย. ๖๑ ทำให้เกิดน้ำท่วมฉับพลัน น้ำป่าไหลหลาก น้ำล้นตลิ่ง และดินถล่ม ในพื้นที่ ๒๐ จังหวัด (น่าน เชียงราย ลำปาง พะเยา เชียงใหม่ แม่ฮ่องสอน หนองคาย นครพนม บึงกาฬ เพชรบุรี สกลนคร ลพบุรี นครนายก ชัยภูมิ เพชรบูรณ์ พิจิตร กาฬสินธุ์ อุบลราชธานี ปราจีนบุรี สระบุรี) ๑๐๗ อำเภอ ๔๗๓ ตำบล ๒,๖๒๓ หมู่บ้าน ประชาชนได้รับผลกระทบ ๖๒,๒๐๗ ครัวเรือน ๑๙๖,๗๙๓ คน **ผู้เสียชีวิต ๔ ราย** (พะเยา น่าน เชียงราย หนองคาย) **สถานการณ์คลี่คลายแล้ว ๑๐ จังหวัด** (น่าน ลำปาง พะเยา เชียงใหม่ แม่ฮ่องสอน เพชรบูรณ์ เชียงราย ลพบุรี พิจิตร ชัยภูมิ) **ปัจจุบันยังคงมีสถานการณ์ในพื้นที่ ๑๐ จังหวัด** (หนองคาย บึงกาฬ นครพนม สกลนคร กาฬสินธุ์ อุบลราชธานี นครนายก ปราจีนบุรี เพชรบุรี สระบุรี) ๔๓ อำเภอ ๑๙๑ ตำบล ๑,๓๐๐ หมู่บ้าน ประชาชนได้รับผลกระทบ ๓๖,๓๕๓ ครัวเรือน ๑๐๓,๘๘๐ คน

#### ๑๐. การคาดหมายลักษณะอากาศ ๗ วันข้างหน้า (ระหว่างวันที่ ๗ – ๑๒ กันยายน ๒๕๖๑)

ในช่วงวันที่ ๗ - ๑๒ ก.ย. ๖๑ บริเวณประเทศไทยมีฝนเพิ่มมากขึ้น กับมีฝนตกหนักบางพื้นที่บริเวณภาคเหนือ ภาคตะวันออกเฉียงเหนือ ภาคกลาง ภาคตะวันออก และภาคใต้ตอนบน ส่วนบริเวณทะเลอันดามันมีคลื่นสูงประมาณ ๒ เมตร ส่วนบริเวณที่มีฝนฟ้าคะนองคลื่นสูงมากกว่า ๒ เมตร

ในช่วงวันที่ ๗ - ๑๒ ก.ย. ๖๑ ขอให้ประชาชนบริเวณภาคเหนือ ภาคตะวันออกเฉียงเหนือ ภาคกลาง ภาคตะวันออก และภาคใต้ตอนบน ระวังผลกระทบจากฝนตกหนักและฝนที่ตกสะสมต่อเนื่อง ซึ่งอาจทำให้เกิดน้ำท่วมฉับพลัน น้ำป่าไหลหลาก น้ำล้นตลิ่ง และดินโคลนถล่ม สำหรับชาวเรือบริเวณทะเลอันดามันควรเดินเรือด้วยความระมัดระวังในช่วงเวลาดังกล่าวไว้ด้วย

### ๑๑. โครงการพัฒนาแหล่งน้ำ (กรมทรัพยากรน้ำ ข้อมูล ณ วันที่ ๒๔ สิงหาคม ๒๕๖๑)

ลำดับที่	ชื่อโครงการ	พื้นที่ดำเนินการ				ความจุเก็บกัก (ล้าน ลบ.ม.)	ปริมาณ ปัจจุบัน (ล้าน ลบ.ม.)
		ตำบล	อำเภอ	จังหวัด	ลุ่มน้ำหลัก		
๑	โครงการอนุรักษ์ฟื้นฟูแหล่งน้ำห้วยไม้เต็ง		บ้านคา,สวนผึ้ง	ราชบุรี	แม่กลอง	วางท่อผันน้ำ	-
๒	โครงการอนุรักษ์ฟื้นฟูแหล่งน้ำหนองแขมหลวง	ต.แม่ปู	แม่พริก	ลำปาง	วัง	๒.๖๙	๐.๒๗
๓	โครงการอนุรักษ์ฟื้นฟูแหล่งน้ำทุ่งกระเต็น	เยี่ยปราสาท,ท่าโพธิ์, ทุ่งกระเต็น, ทุ่งตาด	หนองกี่	บุรีรัมย์	มูล	๘.๖๓	๔.๙๓
๔	โครงการอนุรักษ์ฟื้นฟูแหล่งน้ำบึงกิว (บึงจิว)	ธงธานี,บึงนคร	ธวัชบุรี	ร้อยเอ็ด	ชี	๔.๘๖	๔.๘๖
๕	โครงการอนุรักษ์ฟื้นฟูแหล่งน้ำหนองดินตอย	สามเงา,ยงกระบัตร	สามเงา	ตาก	วัง	๕.๕๐	๕.๕๐
๖	โครงการอนุรักษ์ฟื้นฟูแหล่งน้ำหนองบัวพระเจ้าหลวง	เชิงดอย	ดอกสะเก็ด	เชียงใหม่	ปิง	๐.๔๕	๐.๔๕
๗	โครงการอนุรักษ์ฟื้นฟูแหล่งน้ำคลองพระปรอง		กบินทร์บุรี	ปราจีนบุรี	ปราจีนบุรี	ก่อสร้างฝาย	-
๘	โครงการอนุรักษ์ฟื้นฟูแหล่งน้ำหนองบัวลอย	แม่ยม	เมือง	แพร่	ยม	๒.๕๐	๒.๕๐
๙	โครงการอนุรักษ์ฟื้นฟูแหล่งน้ำคลองหลุมทองหลวง	สิงหนาท	ลาดบัวหลวง	พระนครศรีอยุธยา	เจ้าพระยา	-	-
๑๐	โครงการอนุรักษ์ฟื้นฟูแหล่งน้ำบึงสีไฟ		เมือง	พิจิตร	น่าน	๐.๖๐	๐.๖๐
๑๑	โครงการอนุรักษ์ฟื้นฟูแหล่งน้ำพื้นที่บางระกำ		บางระกำ	พิษณุโลก	ยม	๒.๐๑	๒.๐๑
๑๒	โครงการอนุรักษ์ฟื้นฟูแหล่งน้ำห้วยหลวง-หนองหายฯ		กุมภวาปี	อุดรธานี	ชี	๑๐๗.๘๗	๙๑.๘๔
๑๓	โครงการอนุรักษ์ฟื้นฟูแหล่งน้ำโครงการลำน้ำอิง		แม่ใจ,เมือง	พะเยา	โขง	๑.๐๓	๑.๑๘
๑๔	โครงการอนุรักษ์ฟื้นฟูแหล่งน้ำหนองลาดควาย	นาแต่	คำตากล้า	สกลนคร	โขง	๓.๔๕	๔.๙๓
๑๕	โครงการอนุรักษ์ฟื้นฟูแหล่งน้ำแระแม (พื้นที่แก้มลิงบึงเชียงตึก)	แระแม,ในเมือง	เมือง	อุบลราชธานี	มูล	๒.๐๐	๑.๓๔
	รวม					๑๔๑.๕๙	๑๒๐.๔๑

### ๑๒. การช่วยเหลือเพื่อบรรเทาสถานการณ์อุทกภัย (กรมทรัพยากรน้ำ)

สรุปการสูบน้ำ และบริการน้ำดื่ม เพื่อช่วยเหลือสถานการณ์ภัยแล้งและอุทกภัยตั้งแต่ ๑ มิถุนายน - ๗ กันยายน พ.ศ. ๒๕๖๑

หน่วย งาน	จังหวัด	ปริมาณสูบน้ำ (ลบ.ม.)	ปริมาณ แจกจ่ายน้ำ (ลิตร)	ประโยชน์ที่ได้รับ		
				อุปโภค-บริโภค		
				ครัวเรือน	ประชากร	พื้นที่
ภาค ๒	นครสวรรค์	๑,๙๘๙,๓๖๐	-	๕๗๐	๑,๘๘๐	๖,๒๐๐
	สมุทรปราการ	๑๗๒,๘๐๐	-	-	-	-
	อุทัยธานี	๒๔,๓๐๐	-	-	-	๑,๒๐๐
ภาค ๓	อุดรธานี	๑๑๘,๑๔๐	-	๑,๖๘๖	๓,๙๐๐	-
ภาค ๔	กาฬสินธุ์	๗๐,๘๐๐	-	๔๓๐	๒,๑๕๐	-
	ชัยภูมิ	๘๑,๒๐๐	-	๙๐	๔๕๐	-
	ขอนแก่น	๘๑,๒๔๐	-	๖๗๕	๓,๒๗๐	-
ภาค ๖	ปราจีนบุรี	๑๖๑,๔๔๐	-	๗,๙๙๙	๑๘,๒๖๑	๑๒๐
ภาค ๗	เพชรบุรี	๕๙๙,๔๐๐	-	๓,๙๔๓	๑๔,๑๙๓	๙๗๙
ภาค ๙	น่าน	๖๗,๕๐๐	-	๒๐๐	๘๐๐	-
ภาค ๑๐	กระบี่	๑๒,๘๐๐	-	๙๙	๒๖๒	-
		๓,๓๗๘,๙๘๐	-	๑๕,๖๙๒	๔๕,๑๖๖	๘,๔๙๙

จึงเรียนมาเพื่อโปรดทราบ

นายวรศาสน์ อภัยพงษ์  
อธิบดีกรมทรัพยากรน้ำ