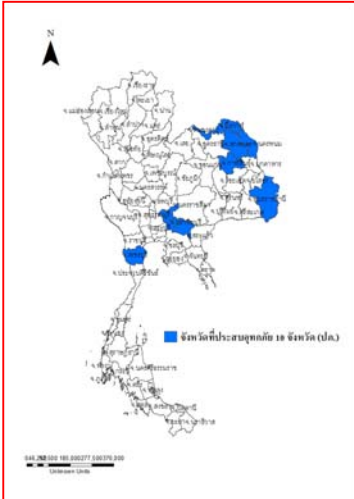




รายงานสถานการณ์น้ำ
ศูนย์ป้องกันวิกฤติน้ำ กรมทรัพยากรน้ำ
วันเสาร์ที่ ๘ กันยายน ๒๕๖๑

สภาวะอากาศ ภาคเหนือและภาคตะวันออกเฉียงจะมีฝนเพิ่มมากขึ้น โดยมีฟ้าคะนองกับมีฝนตกหนักและลมกระโชกแรงบางพื้นที่ หลังจากนั้นในช่วงวันที่ ๘-๑๐ กันยายน ๒๕๖๑ ทั่วประเทศ จะมีฝนตกหนาแน่น กับมีลมกระโชกแรง และมีฝนตกหนักบางแห่ง ขอให้ประชาชนระวังอันตรายจากฝนฟ้าคะนอง ลมกระโชกแรง ฝนตกหนัก และฝนตกสะสม ซึ่งจะทำให้เกิดน้ำท่วมฉับพลัน น้ำป่าไหลหลาก และดินโคลนถล่ม ส่วนชาวเรือบริเวณทะเลอันดามันและอ่าวไทยควรเดินเรือด้วยความระมัดระวังไว้ด้วย



สถานการณ์น้ำ

- กรมอุตุนิยมวิทยา เตือน ๗-๑๐ ก.ย. ร่องมรสุมเลื่อนผ่าน เตรียมรับมือฝนเพิ่ม
- กรมชลประทาน ทอยยปรับลดน้ำผ่านท้ายเขื่อนเจ้าพระยา
- จ.นครพนม น้ำสงครามยังเอ่อล้นตลิ่งอพยพเด็กเรียนในวัด
- จ.อ่างทอง ชาววิเศษชัยชาญเร่งทำสะพานเข้าออกจากบ้าน
- จ.ปทุมธานี อบต.หนองสามวังเร่งช่วยเหลือเกษตรกรที่ถูกน้ำท่วม
- จ.ปราจีนบุรี เตือน "รพ. อภัยภูเบศร" เสี่ยงท่วมเร่งเสริมคันกันแม่น้ำปราจีนฯ
- จ.เพชรบุรี ลุ่มน้ำเพชรฯสถานการณ์ดีขึ้น

สถานการณ์น้ำต่างประเทศ

เมียนมา อ่วม จ.ผาอ่างน้ำท่วม ๓ ครั้งในรอบ ๒ เดือน
(หมายเหตุ ข้อมูลข่าวจาก เติลนิวัส ไอ เอ็น เอ็น ผู้จัดการ)

สถานการณ์น้ำ

ระดับน้ำในแม่น้ำโขง : MRC: Mekong River Commission ณ วันที่ ๖ กันยายน ๒๕๖๑

สถานี	ระดับตลิ่ง	ระดับน้ำ ๒๙ ก.ย. ๖๑	ระดับน้ำ ๖ ก.ย. ๖๑	+ สูงกว่าตลิ่ง - ต่ำกว่าตลิ่ง	แนวโน้ม
อ.เชียงแสน จ.เชียงราย	๑๒.๘๐	๕.๓๑	๗.๑๐	-๕.๗	ลดลง
อ.เชียงคาน จ.เลย	๑๖.๐๐	๑๒.๗๔	๑๔.๒๐	-๑.๘	ลดลง
อ.เมือง จ.หนองคาย	๑๒.๒๐	๑๑.๔๐	๑๒.๔๒	๐.๒๒	ล้นตลิ่ง
อ.เมือง จ.นครพนม	๑๒.๐๐	๑๒.๖๑	๑๒.๕๕	๐.๕๕	ล้นตลิ่ง
อ.เมือง จ.มุกดาหาร	๑๒.๕๐	๑๒.๘๔	๑๒.๖๒	๐.๑๒	ล้นตลิ่ง
อ.โขงเจียม จ.อุบลราชธานี	๑๔.๕๐	๑๕.๐๑	๑๔.๑๒	-๐.๓๘	ลดลง

หมายเหตุ : ระดับ (รสม.) ข้อมูลจาก <http://www.dwr.go.th>

ระดับน้ำ-ลุ่มน้ำบางปะกง-ปราจีนบุรี ลุ่มน้ำบางปะกง-ปราจีนบุรี (ข้อมูลวันที่ ๗ ก.ย. ๒๕๖๑ ที่มา กรมทรัพยากรน้ำ)

สถานการณ์น้ำในลุ่มน้ำบางปะกง อยู่ในภาวะปกติ (ระดับน้ำต่ำกว่าระดับตลิ่งต่ำสุด) และระดับน้ำในลำน้ำส่วนใหญ่มีแนวโน้มลดลง

สถานีบ้านทุ่งยายชี อ.ท่าตะเกราบ จ.ฉะเชิงเทรา สถานีบ้านป่าชะ อ.บ้านนา จ.นครนายก วัดปริมาณน้ำได้ ๑.๓๔ ๓.๙๐ เมตร

สถานการณ์น้ำในลุ่มน้ำปราจีนบุรีอยู่ในภาวะปกติ (ระดับน้ำต่ำกว่าระดับตลิ่งต่ำสุด) และระดับน้ำในลำน้ำส่วนใหญ่มีแนวโน้มลดลง

สถานีบ้านท่าไผ่ป่า อ.เมืองจ.ปราจีนบุรี สถานีบ้านเก่าเขาฉกรรจ์ อ.เขาฉกรรจ์ จ.สระแก้ว วัดปริมาณน้ำได้ ๑.๘๓ และ ๑.๗๘ เมตร



สถานีตรวจวัดระดับน้ำ (CCTV) ณ วันที่ ๓๑ สิงหาคม ๒๕๖๑ การตรวจวัดระดับน้ำจากกล้อง (CCTV) ระดับน้ำส่วนใหญ่ อยู่ในเกณฑ์ปกติ

ลำดับที่	จังหวัด	สถานที่ตั้งกล้อง	แม่น้ำ/ลำน้ำ	วิกฤติ	วิกฤติ	ระดับน้ำ (ม.รทก.)			สถานกรรม	หมายเหตุ
				น้ำแล้ง	น้ำท่วม	พ.ศ.2561	พ.ศ. 61	พ.ศ. 61		
				ระดับน้อยกว่า	ระดับมากกว่า	29 ส.ค. 61	30 ส.ค. 61	31 ส.ค. 61		
1	จ.แพร่	สะพานมหาโพธิ์ อ.เมือง	ยม	143.18	152.33	147.65	147.00	146.40	น้ำปกติ	↓
2	จ.สุโขทัย	สะพานศรีรัตนสิริ อ.เมือง	ยม	60.14	71.78	63.50	63.55	63.70	น้ำปกติ	↑
3	จ.สุโขทัย	สะพานพระเมรุ อ.เมือง	ยม	42.48	48.59	47.30	46.90	47.10	น้ำปกติ	↑
4	จ.พิษณุโลก	สะพานบางระกำ อ.บางระกำ	ยม	31.73	37.23	N/A	N/A	N/A	น้ำปกติ	↔
5	จ.พิจิตร	สะพานโพทะเล อ.โพทะเล	ยม	22.58	30.63	27.80	27.95	28.10	น้ำปกติ	↑
6	จ.พิษณุโลก	ไนท์บาร์ชา อ.เมือง	น่าน	37.33	45.04	39.92	39.92	39.72	น้ำปกติ	↓
7	จ.นครสวรรค์	วัดเกษไชโยเหนือ อ.ชุมแสง	น่าน	18.73	25.60	N/A	N/A	N/A	น้ำปกติ	↔
8	จ.นครสวรรค์	บ้านทับกฤช อ.ชุมแสง (ทับกฤชใต้)	น่าน	-	26.16	N/A	N/A	N/A	น้ำปกติ	↔
9	จ.อุตรดิตถ์	สะพานท่าเสา อ.เมือง	น่าน	49.22	56.91	55.80	55.95	55.80	น้ำปกติ	↓
10	จ.น่าน	สะพานนครนันทพัฒนา อ.เมือง	น่าน	192.17	197.73	N/A	N/A	N/A	น้ำปกติ	↔
11	จ.พิจิตร	สถานีสูบน้ำดิบ อ.บางมูลนาก	น่าน	18.19	27.23	27.65	28.10	28.20	น้ำปกติ	↑
12	จ.พิษณุโลก	สะพานสุพรรณภักดี อ.เมือง	น่าน	33.98	44.52	39.70	39.70	39.50	น้ำปกติ	↓
13	จ.อุตรธานี	สถานีวิทยุหลวง อ.เมือง	โขง	-	-	168.00	168.00	168.00	น้ำปกติ	↔
14	จ.เลย	สถานีแม่น้ำเลย อ.เมือง	โขง	-	-	231.00	231.65	231.65	น้ำปกติ	↔
15	จ.ชัยภูมิ	สถานีวิทยุ อ.แฉะ	แม่น้ำ/โขง	395.79	396.50	N/A	N/A	N/A	น้ำปกติ	↔
16	จ.หนองคาย	สวนรุกขชาติหนองคาย อ.เมือง	โขง	157.85	166.70	N/A	N/A	N/A	น้ำปกติ	↔
17	จ.หนองคาย	วัดทุ่งธาตุ อ.โพนพิสัย	ห้วยหลวง/โขงอีสาน	150.50	159.43	N/A	N/A	N/A	น้ำปกติ	↔
18	จ.นครพนม	บ้านท่าลาดปากน้ำ อ.ท่าอุเทน	น้ำสงคราม/โขงอีสาน	133.42	141.02	N/A	N/A	N/A	น้ำปกติ	↔
19	จ.นครราชสีมา	ร.ร.เทศบาล 4 อ.เมือง	ลำตะคอง/มูล	174.60	178.00	176.70	176.70	176.60	น้ำปกติ	↓
20	จ.บุรีรัมย์	สถานี อ.สตึก	มูล	123.13	128.76	124.40	124.40	124.40	น้ำปกติ	↔
21	จ.สิงห์บุรี	เขื่อนลำนางรอง อ.เมือง	เจ้าพระยา	3.45	11.50	N/A	N/A	N/A	น้ำปกติ	↔
22	จ.อ่างทอง	บ้านบางมะณี อ.โพธิ์ทอง	เจ้าพระยา	-	9.11	N/A	N/A	N/A	น้ำปกติ	↔
23	จ.พระนครศรีอยุธยา	บ้านป้อม อ.พระนครศรีอยุธยา	เจ้าพระยา	-	-	9.20	9.25	9.30	น้ำปกติ	↑
24	จ.พระนครศรีอยุธยา	อ.เสนา	น้อย/เจ้าพระยา	2.00	5.00	2.35	2.40	2.40	น้ำปกติ	↔
25	จ.อุทัยธานี	เขื่อนลำนางรอง อ.เมือง	สะแกกรัง	15.16	19.90	N/A	N/A	N/A	น้ำปกติ	↔
26	จ.อุทัยธานี	อุทัยใหม่ อ.เมือง	สะแกกรัง	-	-	16.85	17.00	17.10	น้ำปกติ	↑
27	จ.พระนครศรีอยุธยา	สะพานปรีดี อ.พระนครศรีอยุธยา	เจ้าพระยา	-	-	-0.40	0.40	0.70	น้ำปกติ	↑
28	จ.สมุทรปราการ	สถานีข้ามแม่น้ำท่าจีน 3 อ.เมือง	ท่าจีน	-5.11	0.57	-0.74	-0.34	-0.09	น้ำปกติ	↑
29	จ.นครปฐม	สถานีสูบน้ำดิบท่าจีน อ.สามพราน	ท่าจีน	-5.59	-0.30	-0.22	-0.22	0.28	น้ำปกติ	↑
30	จ.นครปฐม	สะพานหลวงปู่เย็น อ.นครชัยศรี	ท่าจีน	-3.16	2.21	1.31	1.31	1.31	น้ำปกติ	↔
31	จ.นครปฐม	สถานีข้ามแม่น้ำท่าจีน อ.สามพราน	ท่าจีน	-4.57	0.21	0.26	0.26	0.26	น้ำปกติ	↔
32	จ.สุพรรณบุรี	สถานีวัดพระรูป อ.เมือง	ท่าจีน	-1.26	2.75	2.19	2.24	2.29	น้ำปกติ	↑
33	จ.สุพรรณบุรี	สถานีข้ามแม่น้ำท่าจีน อ.สามพราน	ท่าจีน	1.55	5.18	N/A	N/A	N/A	น้ำปกติ	↔
34	จ.ชัยนาท	สะพานสามกษัตริย์ อ.หันคา	ท่าจีน	10.69	12.83	11.42	11.92	11.42	น้ำปกติ	↓
35	จ.ฉะเชิงเทรา	เขื่อนลำนางรอง อ.เมือง	บางปะกง	-0.01	1.90	N/A	N/A	N/A	น้ำปกติ	↔
36	จ.สิงห์บุรี	ตรังข้ามวัดจินดาราม อ.เมือง	จีนบุรี/สายน้ำพระยา	0.20	3.73	N/A	N/A	N/A	น้ำปกติ	↔
37	จ.ประจวบคีรีขันธ์	ร.ร.บางสะพาน อ.บางสะพาน	คลองบางสะพาน/สายน้ำพระยา	-	3.30	N/A	N/A	N/A	น้ำปกติ	↔
38	จ.สงขลา	สถานีคลองอู่ตะเภา อ.หาดใหญ่	ทะเลสาบสงขลา	-	-	0.10	0.10	0.10	น้ำปกติ	↔
39	จ.พัทลุง	สถานีคลองทะเล อ.ตะโหมด	ทะเลสาบสงขลา	-	-	N/A	N/A	N/A	น้ำปกติ	↔
40	จ.พัทลุง	สถานีลำปำ อ.เมือง	ทะเลสาบสงขลา	-	-	-0.80	-0.80	-0.80	น้ำปกติ	↔
41	จ.ชัยภูมิ	อุทกวิทยาเขื่องแสน อ.เขื่องแสน	-	-	-	N/A	N/A	N/A	น้ำปกติ	↔
42	จ.เลย	สถานีวัดน้ำโขง (MRC) อ.เชียงคาน	โขง	-	-	12.70	12.50	13.80	น้ำปกติ	↑
43	จ.อุบลราชธานี	สถานีวัดน้ำโขง (MRC) อ.โขงเจียม	-	-	-	N/A	N/A	N/A	น้ำปกติ	↔
44	จ.นครสวรรค์	บ้านบางแก้ว อ.บรรพตพิสัย	วัง-วังสะแกกรัง-ป่าสัก	-	-	37.37	37.37	37.37	น้ำปกติ	↔
45	จ.ตาก	บ้านปากอ้อ อ.บ้านตาก	วัง-วังสะแกกรัง-ป่าสัก	-	-	117.47	117.57	117.57	น้ำปกติ	↔
46	จ.เพชรบูรณ์	บ้านจางวาง อ.หล่มสัก	วัง-วังสะแกกรัง-ป่าสัก	-	-	132.10	132.10	132.00	น้ำปกติ	↓
47	จ.เพชรบูรณ์	แม่น้ำป่าสักที่ อ.เมืองเพชรบูรณ์	วัง-วังสะแกกรัง-ป่าสัก	-	-	112.40	112.55	112.60	น้ำปกติ	↑
48	จ.สระบุรี	แม่น้ำป่าสักที่ อ.เสาไห้	วัง-วังสะแกกรัง-ป่าสัก	-	-	7.95	8.30	8.35	น้ำปกติ	↑
49	จ.สระบุรี	แม่น้ำป่าสักที่ อ.แก่งคอย	วัง-วังสะแกกรัง-ป่าสัก	-	-	11.33	12.48	12.38	น้ำปกติ	↓

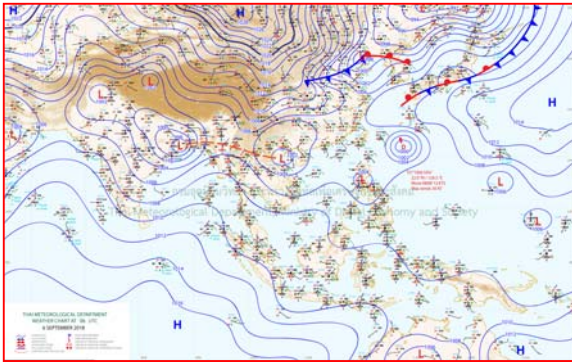
ปริมาณน้ำฝนสูงสุด (มม.)

จังหวัด	๒ ก.ย.๖๑	๓ ก.ย.๖๑	๔ ก.ย.๖๑	๕ ก.ย.๖๑	๖ ก.ย.๖๑
จ.แม่ฮ่องสอน	๓.๖	๔.๘	๔.๑	๑.๑	-
จ.เชียงใหม่	๑๕.๐	๑๖.๓	๑๑.๔	๒.๘	๑.๘
จ.พะเยา	๒.๒	๒๘.๓	๕.๘	๔.๓	-
จ.น่าน	๖๒.๗	๑๐.๓	๒๘.๐	๑.๘	๓.๕
จ.ลำพูน	๐.๕	๐.๕	-	๙.๒	๐.๘
จ.ลำปาง	๑.๒	๒.๖	๑.๐	๑๐.๐	๐.๖
จ.แพร่	๖.๐	๔๒.๒	๓๐.๐	๓๐.๐	-
จ.อุดรธานี	๑๒.๐	๑.๔	๕.๐	๘.๔	๓.๔
จ.สุโขทัย	๒.๑	๘.๖	๑๙.๐	๑๕.๐	๐.๘
จ.ตาก	๗.๖	๒๒.๓	๑๕.๑	๑.๔	๐.๕
จ.พิษณุโลก	๐.๒	๔๐.๕	๕๖.๔	๒๕.๖	-
จ.เพชรบูรณ์	-	๑๔.๐	๓๔.๔	๑๔.๘	-
จ.กำแพงเพชร	๑.๕	๑๒.๕	๒๕.๓	๘.๖	-
จ.พิจิตร	-	๙.๓	๑๓.๙	๐.๑	-
จ.หนองคาย	๑๒๐.๐	๑๑๐.๐	๓๐.๕	๑๕.๐	-
จ.เลย	๐.๒	๗๐.๐	๔๐.๐	๑๑.๕	-
จ.อุดรธานี	๑๒.๐	๓๕.๐	๗๐.๐	๕.๐	-
จ.หนองบัวลำภู	-	๓๔.๐	๗๐.๕	-	-
จ.นครพนม	๒๐.๐	๖๔.๗	๖๒.๘	๑๒.๐	-
จ.สกลนคร	๒๕.๐	๗๒.๐	๔๐.๑	๑.๐	-
จ.มุกดาหาร	๓๒.๕	๖๐.๑	๒๐.๐	-	๑๗.๑
จ.ขอนแก่น	-	๑๕.๕	๔๕.๔	-	-
จ.มหาสารคาม	-	๑๐.๗	๑๓.๒	๙.๒	-
จ.กาฬสินธุ์	๒๐.๒	๕๐.๐	๕๘.๐	-	-
จ.ร้อยเอ็ด	๔.๕	๑๐.๓	๕๓.๓	-	-
จ.ชัยภูมิ	-	๘๖.๐	๓๗.๐	๖.๗	๑๑.๐
จ.อุบลราชธานี	๓๘.๕	๕๐.๐	๔๓.๐	๒๐.๕	-
จ.อำนาจเจริญ	๓๒.๐	๒๐.๕	๖.๒	๑.๐	-
จ.ยโสธร	๗๓.๕	๖.๙	๒๓.๕	-	-
จ.สุรินทร์	๓.๘	๔๓.๐	๑๔.๔	๐.๔	-
จ.นครราชสีมา	๑.๕	๘๑.๗	๑๒.๑	๖.๐	-
จ.บุรีรัมย์	๑.๒	๔๔.๖	๒๓.๘	-	-
จ.ศรีสะเกษ	๖๓.๒	๑๐๐.๖	๔๕.๘	๓๒.๐	-

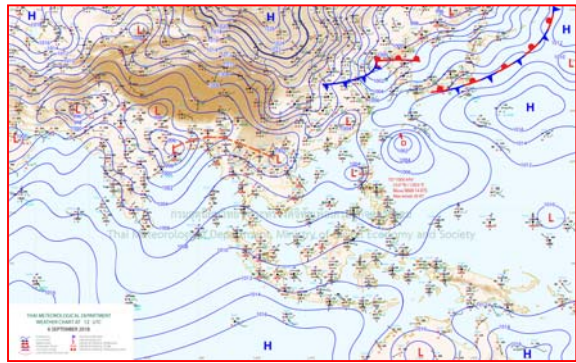
-



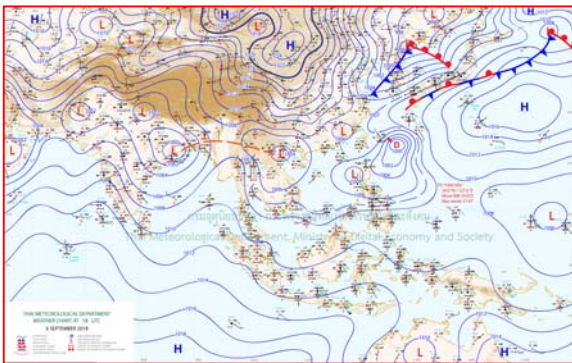
แผนที่อากาศ



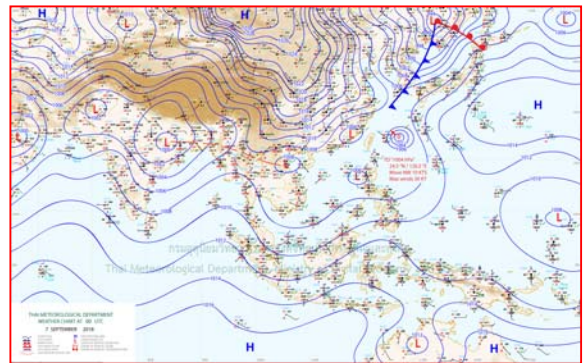
๖ ก.ย.๖๑ เวลา ๑๓:๐๐ น. ๑



๖ ก.ย.๖๑ เวลา ๑๕:๐๐ น. ๒



๗ ก.ย.๖๑ เวลา ๑๓:๐๐ น. ๓



๗ ก.ย.๖๑ เวลา ๑๗:๐๐ น. ๔

รายงานปริมาณน้ำฝนจากกรมอุตุนิยมวิทยา

วันที่ 7 กันยายน 2561

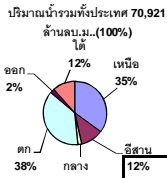
รายงานฝน เวลา 07.00 น.ของวันที่ 6 กันยายน 2561

สถานีอุตุนิยมวิทยา					ปริมาณน้ำฝน24 ชม.(mm)	ปริมาณน้ำฝนสะสม(mm.)								
ภาคเหนือ					สูงสุด ของประเทศ	34.0	4,007.2	ภาคใต้ฝั่งตะวันออก						
สถานีอุตุนิยมวิทยา	ปริมาณน้ำฝน24 ชม.(mm)	ปริมาณน้ำฝนสะสม(mm.)	ปริมาณฝน ก.ม. ปัจจุบันเทียบกับค่าเฉลี่ย 30 ปี	สถานะฝนสะสม	สูงสุด ของภาคเหนือ	3.4	1,599.7	สถานีอุตุนิยมวิทยา	ปริมาณน้ำฝน24 ชม.(mm)	ปริมาณน้ำฝนสะสม(mm.)	ปริมาณฝน ก.ม. ปัจจุบันเทียบกับค่าเฉลี่ย 30 ปี	สถานะฝนสะสม		
					สูงสุด ของภาคกลาง	24.3	1,631.1						สูงสุด ของภาคตะวันออกเฉียงเหนือ	-
แม่ฮ่องสอน	ไม่มีฝน	889.5	199.0	ต่ำกว่า	สูงสุด ของภาคตะวันออก	34.0	3,894.8	เพชรบุรี	ไม่มีฝน	501.7	153.6	ต่ำกว่า		
ดอยอ่างขาง	ไม่มีฝน	1,497.8	***	***	สูงสุด ของภาคใต้ฝั่งตะวันออก	19.2	1,417.1	หนองพลับ สกษ.	ไม่มีฝน	878.3	144.2	สูงกว่า		
เชียงใหม่	1.8	1,523.9	283.9	สูงกว่า	สูงสุด ของภาคใต้ฝั่งตะวันตก	6.1	4,007.2	หัวหิน	ไม่มีฝน	593.7	120.4	ต่ำกว่า		
เชียงใหม่ สกษ.	ไม่มีฝน	1,342.4	262.8	สูงกว่า	ภาคตะวันออกเฉียงเหนือ			ประจวบคีรีขันธ์	-	743.6	99.5	ต่ำกว่า		
ทุ่งช้าง	ไม่มีฝน	1,516.9	270.0	สูงกว่า	สถานีอุตุนิยมวิทยา	ปริมาณน้ำฝน24 ชม.(mm)	ปริมาณน้ำฝนสะสม(mm.)	สถานะฝนสะสม	ปริมาณน้ำฝน24 ชม.(mm)	ปริมาณน้ำฝนสะสม(mm.)	ปริมาณฝน ก.ม. ปัจจุบันเทียบกับค่าเฉลี่ย 30 ปี	สถานะฝนสะสม		
พะเยา	ไม่มีฝน	1,005.2	203.6	สูงกว่า									ชุมพร	ไม่มีฝน
หัวฝาง	ไม่มีฝน	1,599.7	211.5	สูงกว่า	ไม่มีฝน	939.3	235.0	สูงกว่า	สวี สกษ.	ไม่มีฝน	1,303.0	157.2	สูงกว่า	
เด่น	0.6	741.6	211.8	ต่ำกว่า	เลย สกษ.	ไม่มีฝน	957.7	234.6	สูงกว่า	เกาะสมุย	ไม่มีฝน	933.6	121.7	สูงกว่า
แม่สะเรียง	ไม่มีฝน	1,125.4	177.1	สูงกว่า	หนองคาย	-	1,495.5	257.2	สูงกว่า	สุราษฎร์ธานี	ไม่มีฝน	1,029.9	188.4	สูงกว่า
แม่ใจ สกษ.	-	-	187.9	ต่ำกว่า	เลย	ไม่มีฝน	939.3	235.0	สูงกว่า	นครศรีธรรมราช	ไม่มีฝน	775.7	161.6	ต่ำกว่า
เชียงใหม่	2.5	676.0	211.4	ต่ำกว่า	อุดรธานี	ไม่มีฝน	1,244.9	239.5	สูงกว่า	นครศรีธรรมราช สกษ.	ไม่มีฝน	955.9	161.2	สูงกว่า
ลำปาง	-	919.2	211.6	สูงกว่า	สกลนคร สกษ.	ไม่มีฝน	1,373.2	220.6	สูงกว่า	สุราษฎร์ธานี สกษ.	ไม่มีฝน	688.3	113.2	ต่ำกว่า
ลำปาง สกษ.	0.8	795.3	208.2	สูงกว่า	สกลนคร	ไม่มีฝน	1,430.1	224.8	สูงกว่า	พระแสง สอท.	ไม่มีฝน	1,127.5	170.0	ต่ำกว่า
แพร่	-	939.1	191.7	สูงกว่า	นครพนม	ไม่มีฝน	2,481.9	290.2	สูงกว่า	ฉวาง	ไม่มีฝน	1,417.1	243.0	สูงกว่า
น่าน	ไม่มีฝน	1,065.0	203.5	สูงกว่า	นครพนม สกษ.	ไม่มีฝน	2,174.6	195.6	สูงกว่า	พัทลุง สกษ.	ไม่มีฝน	844.7	136.5	สูงกว่า
น่าน สกษ.	2.0	967.4	197.2	ต่ำกว่า	หนองบัวลำภู	ไม่มีฝน	980.1	***	***	สงขลา	3.4	810.5	136.9	สูงกว่า
ลำปาง สกษ.	0.4	966.6	194.0	สูงกว่า	ขอนแก่น	ไม่มีฝน	1,001.9	232.0	สูงกว่า	หาดใหญ่	ฝนเล็กน้อย	684.0	157.3	ต่ำกว่า
อุดรดิตถ์	3.4	1,040.6	248.3	สูงกว่า	มหาสารคาม	ไม่มีฝน	1,048.0	240.6	สูงกว่า	ดอนขันธ์ สกษ.	ไม่มีฝน	1,146.4	161.8	สูงกว่า
สุโขทัย	0.8	653.7	293.3	ต่ำกว่า	มุกดาหาร	ไม่มีฝน	1,705.1	211.7	สูงกว่า	สะเดา	ไม่มีฝน	514.8	125.0	ต่ำกว่า
ศรีสะเกษ สกษ.	ฝนเล็กน้อย	686.0	270.2	ต่ำกว่า	ท่าพระ สกษ.	ไม่มีฝน	832.6	229.9	ต่ำกว่า	ปัตตานี	0.2	875.2	147.1	สูงกว่า
น่าน สกษ.	ไม่มีฝน	730.7	193.6	ต่ำกว่า	กาฬสินธุ์	ไม่มีฝน	1,018.5	221.8	ต่ำกว่า	ยะลา สกษ.	19.2	901.2	***	***
แม่สอด	0.5	1,592.2	185.4	สูงกว่า	ชัยภูมิ	ไม่มีฝน	715.5	230.0	ต่ำกว่า	นราธิวาส	-	1,337.7	182.7	สูงกว่า
ตาก	ไม่มีฝน	605.8	215.5	ต่ำกว่า	ร้อยเอ็ด สกษ.	ไม่มีฝน	1,116.8	229.6	สูงกว่า	ภาคใต้ฝั่งตะวันตก				
เขื่อนภูมิพล	ไม่มีฝน	611.8	207.6	ต่ำกว่า	ร้อยเอ็ด	ไม่มีฝน	1,081.1	219.8	สูงกว่า	สถานีอุตุนิยมวิทยา	ปริมาณน้ำฝน24 ชม.(mm)	ปริมาณน้ำฝนสะสม(mm.)	ปริมาณฝน ก.ม. ปัจจุบันเทียบกับค่าเฉลี่ย 30 ปี	สถานะฝนสะสม
พิษณุโลก	ไม่มีฝน	888.1	246.6	ต่ำกว่า	อุบลราชธานี (ศูนย์ฯ)	ไม่มีฝน	1,419.5	293.8	สูงกว่า					
เพชรบูรณ์	ไม่มีฝน	871.3	205.7	สูงกว่า	อุบลราชธานี สกษ.	ไม่มีฝน	1,448.0	289.6	สูงกว่า	ตะกั่วป่า	1.0	2,839.00	581.80	สูงกว่า
กำแพงเพชร	ไม่มีฝน	805.8	268.8	ต่ำกว่า	ศรีสะเกษ	ไม่มีฝน	1,124.3	213.9	สูงกว่า	กระบี่	ไม่มีฝน	1,513.70	275.20	สูงกว่า
อุ้มผาง	ไม่มีฝน	954.3	247.6	ต่ำกว่า	ท่าตูม	-	901.5	263.0	ต่ำกว่า	ภูเก็ต	4.8	1,389.10	361.20	ต่ำกว่า
พิจิตร สกษ.	ไม่มีฝน	858.1	325.8	ต่ำกว่า	นครราชสีมา	ไม่มีฝน	700.4	228.3	ต่ำกว่า	ภูเก็ต (ศูนย์ฯ)	2.9	1,960.80	399.10	สูงกว่า
ดอนเจดีย์ สกษ.	ไม่มีฝน	1,054.9	236.5	สูงกว่า	สุรินทร์	ไม่มีฝน	834.9	255.4	ต่ำกว่า	เกาะลันตา	ไม่มีฝน	1,109.30	330.30	ต่ำกว่า
วังจันทน์	ไม่มีฝน	1,077.6	246.1	สูงกว่า	สุรินทร์ สกษ.	ไม่มีฝน	790.8	298.6	ต่ำกว่า	ตรัง	6.1	1,403.00	305.10	สูงกว่า
ภาคกลาง					ไซคชัย	ไม่มีฝน	655.8	211.6	ต่ำกว่า	สตูล	4.9	1,476.20	328.40	สูงกว่า
สถานีอุตุนิยมวิทยา	ปริมาณน้ำฝน24 ชม.(mm)	ปริมาณน้ำฝนสะสม(mm.)	ปริมาณฝน ก.ม. ปัจจุบันเทียบกับค่าเฉลี่ย 30 ปี	สถานะฝนสะสม	ปากช่อง สกษ.	ไม่มีฝน	1,168.4	222.5	สูงกว่า	สรุปปริมาณฝนมาก	สถานีอุตุนิยมวิทยา	ปริมาณน้ำฝน24 ชม.(mm)	ปริมาณน้ำฝนสะสม(mm.)	สถานะฝนสะสม
					นางรอง	ไม่มีฝน	599.8	239.6	ต่ำกว่า					
นครสวรรค์	ไม่มีฝน	791.6	237.0	สูงกว่า	บุรีรัมย์	ไม่มีฝน	586.6	256.2	ต่ำกว่า	2	สัตหีบ	28.2	691.9	
ตากฟ้า สกษ.	-	890.8	255.8	สูงกว่า	ภาคตะวันออก				3	อุทอง สกษ.	24.3	481.1		
ชัยนาท สกษ.	ไม่มีฝน	548.9	271.3	ต่ำกว่า	สถานีอุตุนิยมวิทยา	ปริมาณน้ำฝน24 ชม.(mm)	ปริมาณน้ำฝนสะสม(mm.)	ปริมาณฝน ก.ม. ปัจจุบันเทียบกับค่าเฉลี่ย 30 ปี	4	น่าน	23.1	523.7		
อุทัยธานี	ไม่มีฝน	36.4	213.9	ต่ำกว่า	นครนายก	ไม่มีฝน	136.0	***	***	5	ยะลา สกษ.	19.2	901.2	
พระนครศรีอยุธยา	ไม่มีฝน	752.1	***	***	ปราจีนบุรี	ไม่มีฝน	1,534.7	349.4	สูงกว่า	ปริมาณฝนสูงสุด	ตราด	34.0	3,894.8	
บัวชุม	ไม่มีฝน	1,341.6	251.7	สูงกว่า	กบินทร์บุรี	4.7	1,778.7	303.3	สูงกว่า	ฝนสะสมสูงสุด	ระนอง	1.8	4,007.2	
ปทุมธานี สกษ.	ไม่มีฝน	1,121.5	252.0	สูงกว่า	สระแก้ว	ไม่มีฝน	1,414.8	266.8	สูงกว่า	ศูนย์ป้องกันวิกฤตน้ำ กรมทรัพยากรน้ำ ศูนย์เขมขลา				
สมุทรปราการ สกษ.	9.3	974.8	***	***	ฉะเชิงเทรา	ไม่มีฝน	1,338.3	277.5	สูงกว่า	ชลบุรี	-	505.4	223.4	ต่ำกว่า
ทองผาภูมิ	9.4	1,631.1	241.2	สูงกว่า	ชลบุรี	ไม่มีฝน	776.8	268.9	สูงกว่า	ลพบุรี	ไม่มีฝน	942.3	265.5	สูงกว่า
สุพรรณบุรี	-	505.4	223.4	ต่ำกว่า	เกาะสีชัง	15.4	713.6	269.2	สูงกว่า	อุทอง สกษ.	24.3	481.1	227.0	ต่ำกว่า
ลพบุรี	ไม่มีฝน	942.3	265.5	สูงกว่า	พัทลุง	12.8	649.1	204.7	ต่ำกว่า	สนามนีนสารรังษณ์	18.7	728.5	286.2	ต่ำกว่า
อุทอง สกษ.	24.3	481.1	227.0	ต่ำกว่า	อรัญประเทศ	ไม่มีฝน	965.2	252.3	สูงกว่า	สมุทรสงคราม	13.8	16.5	***	***
สนามนีนสารรังษณ์	18.7	728.5	286.2	ต่ำกว่า	แหลมฉบัง	0.4	594.4	247.3	ต่ำกว่า	กาญจนบุรี	ไม่มีฝน	460.1	220.5	ต่ำกว่า
สมุทรสงคราม	13.8	16.5	***	***	สัตหีบ	28.2	691.9	219.0	ต่ำกว่า	นครปฐม	5.6	580.1	219.8	สูงกว่า
กาญจนบุรี	ไม่มีฝน	460.1	220.5	ต่ำกว่า	ระยอง	ไม่มีฝน	695.4	255.2	ต่ำกว่า	กรุงเทพฯ บางนา สกษ.	8.5	1,292.0	294.0	สูงกว่า
นครปฐม	5.6	580.1	219.8	สูงกว่า	หัวหิน	ไม่มีฝน	1,342.0	242.2	ต่ำกว่า	กรุงเทพฯ ท่าเรือคลองเตย	ไม่มีฝน	1,371.6	328.9	สูงกว่า
กรุงเทพฯ บางนา สกษ.	8.5	1,292.0	294.0	สูงกว่า	จันทบุรี	-	1,843.4	497.6	ต่ำกว่า	กรุงเทพฯ เหนือนคร	-	1,214.8	334.3	สูงกว่า
กรุงเทพฯ ท่าเรือคลองเตย	ไม่มีฝน	1,371.6	328.9	สูงกว่า	พัลวัน สกษ.	-	2,115.4	519.9	ต่ำกว่า	สนามบินดอนเมือง	0.1	1,168.1	284.9	สูงกว่า
กรุงเทพฯ เหนือนคร	-	1,214.8	334.3	สูงกว่า	ตราด	34.0	3,894.8	681.0	สูงกว่า	ปารัง	23.1	523.7	221.9	ต่ำกว่า
สนามบินดอนเมือง	0.1	1,168.1	284.9	สูงกว่า					ราชบุรี	ฝนเล็กน้อย	485.9	277.5	ต่ำกว่า	
ปารัง	23.1	523.7	221.9	ต่ำกว่า										
ราชบุรี	ฝนเล็กน้อย	485.9	277.5	ต่ำกว่า										

สัญลักษณ์ ***ไม่มีข้อมูล - ยังไม่ได้รับรายงาน/ไม่มีข้อมูล/ไม่มีฝน

หมายเหตุ ได้รับรายงานเพิ่มเติมโดยการบันทึกของเจ้าหน้าที่เป็นรายวัน ณ เวลา 07:00 น.

ปริมาณฝนสูงสุดเท่ากับ 37.1 มม. ที่ รร.พระมหาธาตุรังสรรค์ กรุงเทพฯ



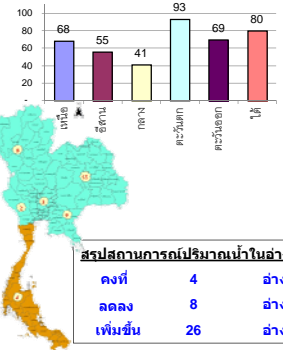
รายงานสรุปสภาพน้ำในอ่างเก็บน้ำขนาดใหญ่และขนาดกลาง

รายงานสถานการณ์ ณ วันที่ 7 กันยายน 2561

ปริมาณน้ำในอ่างที่ใช้การได้ในสัปดาห์นี้ + มากกว่า / - น้อยกว่า สัปดาห์ก่อน 595.75 ล้าน ลบ.ม.

สรุปสถานการณ์ปริมาณน้ำในอ่างเก็บน้ำที่ใช้ในทุกกิจกรรมทั่วประเทศ น้อยกว่าปริมาณน้ำที่ไหลเข้าอ่าง เมื่อเทียบกับสัปดาห์ที่ผ่านมา สถานการณ์อยู่ระหว่างเก็บกักน้ำ

% ปริมาณน้ำรวมแต่ละภาคปัจจุบัน



คงที่	4	อ่าง
ลดลง	8	อ่าง
เพิ่มขึ้น	26	อ่าง

เปรียบเทียบปริมาณน้ำรวมทั่วประเทศมีจนวนใน ปี 61 และ ปี 60

วันที่ 7 กันยายน 2561 เก็บกัก 54,327 ล้าน ลบ.ม. หรือ เท่ากับ

76%

วันที่ 7 กันยายน 2560 เก็บกัก 49,187 ล้าน ลบ.ม. หรือ เท่ากับ

69%

ภาค อ่างเก็บน้ำ เชื่อม	ความจ ที่ รอก. (ล้าน ม.³)	ปริมาณน้ำ ที่ใช้งานได้ (ล้าน ม.³)	ใช้การ ได้จริง (ล้าน ม.³)	ปริมาณน้ำรวม		ปัจจุบัน วันที่ 7 กันยายน 2561				สัปดาห์ก่อน วันที่ 1 กันยายน 2561				ปริมาณน้ำ + เพิ่มขึ้น - ลดลง (ล้าน ม.³)	สถานการณ์ ในอ่าง	
				วันที่ 7 กันยายน 2560 (ล้าน ม.³)	%	ปริมาณน้ำรวม		ปริมาณการนำใช้การได้จริง		ปริมาณน้ำรวม		ปริมาณการนำใช้การได้จริง				
						(ล้าน ม.³)	%	ปริมาณน้ำ (ล้าน ม.³)	%	ปริมาณน้ำ (ล้าน ม.³)	%	ปริมาณน้ำ (ล้าน ม.³)	%			
ภาคเหนือ (7)																
1	ภูมิพล (2)	13,462	3,800	9,662	7,331	54%	8,293	62%	4,493	33%	8184	61%	4,384	33%	109.00	เพิ่มขึ้น
2	สิริกิติ์ (2)	9,510	2,850	6,660	6,766	71%	7,499	79%	4,649	49%	7254	76%	4,404	46%	245.00	เพิ่มขึ้น
3	แม่งัด	265	12	253	161	61%	151	57%	139	52%	148	56%	136	51%	3.00	เพิ่มขึ้น
4	แม่งาว	263	14	249	76	29%	101	38%	87	33%	101	38%	87	33%	-	คงที่
5	ก๊วยหล่ม	106	3	103	59	56%	41	39%	38	36%	41	39%	38	36%	-	คงที่
6	ก๊วยหล่ม	170	6	164	138	81%	132	78%	126	74%	130	76%	124	73%	2.00	เพิ่มขึ้น
7	แควน้อย	939	43	896	757	81%	530	56%	487	52%	463	49%	420	45%	67.00	เพิ่มขึ้น
	แม่จอก	110	16	94	77	70%	30	27%	14	13%	34	31%	18	16%	-4.00	ลดลง
	รวมภาคเหนือ	34,85%	24,825	6,744	18,081	54%	16,779	68%	10,019	40%	16,355	66%	9,593	39%	426.00	เพิ่มขึ้น
ภาคตะวันออกเฉียงเหนือ (12)																
8	ห้วยหลวง	136	7	129	88	65%	59	43%	52	38%	59	43%	52	38%	-	คงที่
9	น้ำจูน	520	45	475	587	113%	551	106%	506	97%	567	109%	522	100%	-16.00	ลดลง
10	น้ำพอง (2)	165	8	157	169	102%	128	78%	120	73%	127	77%	119	72%	1.00	เพิ่มขึ้น
11	จุฬารัตน (2)	164	37	127	111	68%	105	64%	68	41%	102	62%	65	40%	3.00	เพิ่มขึ้น
12	ลุมพินี (2)	2,431	581	1,850	1,801	74%	675	28%	94	4%	666	27%	85	3%	9.00	เพิ่มขึ้น
13	ลำปาว	1,980	100	1,880	1,641	83%	1,276	64%	1,176	59%	1,283	65%	1,183	60%	-7.00	ลดลง
14	ลำตะคอง	314	22	292	104	33%	237	75%	215	68%	229	73%	207	66%	8.00	เพิ่มขึ้น
15	ลำพระเพลิง	155	1	154	91	59%	74	48%	73	47%	71	46%	70	45%	3.00	เพิ่มขึ้น
16	มูลขม	141	7	134	83	59%	74	52%	67	48%	74	52%	67	48%	-	คงที่
17	ลำแจะ	275	7	268	160	58%	135	49%	128	47%	133	48%	126	46%	2.00	เพิ่มขึ้น
18	ลำน้ำรอง	121	3	118	70	58%	39	32%	36	30%	40	33%	37	31%	-1.00	ลดลง
19	สิรินธร (2)	1,966	831	1,135	1,438	73%	1,261	64%	430	22%	1,252	64%	421	21%	9.00	เพิ่มขึ้น
	รวมภาค ดอน.	11.80%	8,369	1,649	6,720	76%	4,614	55%	2,965	35%	4,603	55%	2,954	35%	11.00	เพิ่มขึ้น
ภาคกลาง (3)																
20	ป่าสักชลสิทธิ์	960	3	957	340	35%	385	40%	382	40%	375	39%	372	39%	10.00	เพิ่มขึ้น
21	หันตรา	160	17	143	90	56%	41	26%	24	15%	40	25%	23	14%	1.00	เพิ่มขึ้น
22	กระเสียว	240	40	200	140	58%	129	54%	89	37%	138	58%	98	41%	-9.00	ลดลง
	รวมภาคกลาง	1.92%	1,360	60	1,300	42%	554	41%	495	36%	553	41%	493	36%	2.00	เพิ่มขึ้น
ภาคตะวันออก (2)																
23	ศรีนครินทร์ (2)	17,745	10,265	7,480	13,816	78%	16,231	91%	5,966	34%	16,092	91%	5,827	33%	139.00	เพิ่มขึ้น
24	วชิราลงกรณ (2)	8,860	3,012	5,848	6,302	71%	8,454	95%	5,442	61%	8,352	94%	5,340	60%	102.00	เพิ่มขึ้น
	รวมภาคตะวันออก	37.51%	26,605	13,277	20,118	76%	24,685	93%	11,408	43%	24,444	92%	11,167	42%	241.00	เพิ่มขึ้น
ภาคตะวันออก (6+4)																
25	ขุนด่าน	224	5.00	219	136	61%	195	87%	190	85%	194	87%	189	84%	1.00	เพิ่มขึ้น
26	คลองสิียด	420	30.00	390	190	45%	249	59%	219	52%	237	56%	207	49%	12.00	เพิ่มขึ้น
27	บางพระ (3)	117	12.00	105	101	86%	64	55%	52	44%	62	53%	50	43%	2.00	เพิ่มขึ้น
28	หนองปลาไหล (3)	164	13.75	150	126	77%	106	65%	92	56%	104	64%	90	55%	2.00	เพิ่มขึ้น
29	ประแสร์ (3)	295	20.00	275	205	69%	197	67%	177	60%	191	65%	171	58%	6.00	เพิ่มขึ้น
30	มาบประชัน (3)	17	0.72	16	9	53%	11	65%	10	60%	11	64%	9.83	59%	0.19	เพิ่มขึ้น
31	หนองค้อ (3)	21	1.00	20	20	93%	11	53%	10	48%	10	48%	9.36	44%	0.97	เพิ่มขึ้น
32	ดอกราย (3)	79	3.00	76	54	69%	46	58%	43	54%	45	56%	41.57	52%	1.15	เพิ่มขึ้น
33	คลองใหญ่ (3)	45	3.00	42	36	79%	25	56%	22	49%	24	53%	21.04	46%	1.44	เพิ่มขึ้น
34	นฤมิตรนครินทร์	295	19.00	276	140	47%	260	88%	241	82%	244	83%	225.00	76%	16.00	เพิ่มขึ้น
	รวมภาคตะวันออก	2.37%	1,678	107	1,570	61%	1,164	69%	1,057	63%	1,122	67%	1,014	60%	42.75	เพิ่มขึ้น
ภาคใต้ (4)																
35	แก่งกระจาน	710	65	645	342	48%	742	105%	677	95%	755	106%	690	97%	-13.00	ลดลง
36	ปราณบุรี	391	18	373	209	53%	285	73%	267	68%	312	80%	294	75%	-27.00	ลดลง
37	รัชชประภา (2)	5,639	1,352	4,287	4,321	77%	4,802	85%	3,450	61%	4,868	86%	3,516	62%	-66.00	ลดลง
38	บางลา (2)	1,454	276	1,178	902	62%	701	48%	425	29%	722	50%	446	31%	-21.00	ลดลง
	รวมภาคใต้	11.55%	8,194	1,711	6,483	70%	6,530	80%	4,819	59%	6,657	81%	4,946	60%	-127.00	ลดลง
	รวมทั้งประเทศ	100%(38)	71,031	23,548	47,482	69%	54,327	76%	30,763	43%	53,734	76%	30,167	42%	595.75	เพิ่มขึ้น

ที่มาข้อมูล : ตารางสรุปสภาพน้ำในอ่างเก็บน้ำขนาดใหญ่ทั่วประเทศ และตารางสรุปสภาพน้ำในอ่างเก็บน้ำภาคตะวันออก กรมชลประทาน

หมายเหตุ :

- อ่างเก็บน้ำขนาดใหญ่ หมายถึง อ่างเก็บน้ำที่มีความจุตั้งแต่ 100 ล้าน ลบ.ม. ขึ้นไป
- เป็นอ่างเก็บน้ำอยู่ในความรับผิดชอบของการไฟฟ้าฝ่ายผลิตแห่งประเทศไทย(10) นอกนั้นอยู่ในความรับผิดชอบของกรมชลประทาน (28)
- เป็นอ่างเก็บน้ำขนาดกลางที่มีความสำคัญต่อการอุตสาหกรรมและการประปา ของลุ่มน้ำชายฝั่งทะเลตะวันออก
- ที่มา : กรมชลประทาน และการไฟฟ้าฝ่ายผลิตแห่งประเทศไทย
- จังหวัดที่ยังเก็บน้ำขนาดใหญ่มีจำนวน 26 จังหวัด ไม่มี 50 จังหวัด

รศ. หมายถึง ระดับเก็บกักของอ่าง



ศูนย์เขล



ศูนย์ป้องกันกักตุนน้ำ กรมทรัพยากรน้ำ

ลำดับของเขื่อนตามความจุ

- ศรีนครินทร์ 2.ภูมิพล 3.สิริกิติ์ 4.วชิราลงกรณ 5.รัชชประภา
- 6.ลุมพินี 7.สิรินธร 8.บางลา 9.ลำปาว 10.ป่าสัก

ลำดับของเขื่อนตามปริมาณน้ำใช้การได้

- ภูมิพล 2.ศรีนครินทร์ 3.สิริกิติ์ 4.วชิราลงกรณ 5.รัชชประภา
- 6.ลำปาว 7.ลุมพินี 8.บางลา 9.สิรินธร 10.ป่าสัก

เดือน๗-๑๐ก.ย.ร่องมรสุมเลื่อนผ่าน เตรียมรับมือฝนเพิ่ม

กรมอุตุนิยมวิทยา พยากรณ์อากาศ ๒๔ ชั่วโมงข้างหน้า ภาคเหนือตอนบนและภาคตะวันออกเฉียงตอนบนมีฝนเพิ่มขึ้น โดยจะมีฝนฟ้าคะนองและลมกระโชกแรงเกิดขึ้นได้บางพื้นที่ ส่วนภาคอื่นๆยังคงมีฝนน้อย อนึ่ง ในช่วงวันที่ ๗-๑๐ กันยายน ๒๕๖๑ บริเวณความกดอากาศสูงกำลังปานกลางจากประเทศจีนจะแผ่ลงมาปกคลุมประเทศไทย และเวียดนามตอนบน ทำให้ร่องมรสุมเลื่อนลงมาพาดผ่านภาคเหนือตอนล่าง ภาคกลางตอนบน ภาคตะวันออก และภาคตะวันออกเฉียงเหนือตอนล่าง ประกอบกับ มรสุมตะวันตกเฉียงใต้กำลังปานกลางพัดปกคลุมทะเลอันดามัน ประเทศไทย และอ่าวไทย ลักษณะเช่นนี้ทำให้ประเทศไทยมีฝนเพิ่มมากขึ้น โดยจะมีฝนฟ้าคะนองและลมกระโชกแรงเกิดขึ้นได้ในระยะแรก โดยเฉพาะในบริเวณภาคเหนือ ภาคตะวันออกเฉียงเหนือ กับมีฝนตกหนักบางแห่งเกิดขึ้นได้ในทุกภาคของประเทศไทย ขอให้ประชาชนในบริเวณดังกล่าวระวังอันตรายจากฝนฟ้าคะนองและลมกระโชกแรง และฝนตกหนักและฝนตกสะสม ที่ทำให้เกิดน้ำท่วมฉับพลัน และน้ำป่าไหลหลากไว้ด้วย ส่วนชาวเรือบริเวณทะเลอันดามันและอ่าวไทยควรเดินเรือด้วยความระมัดระวัง

พยากรณ์อากาศสำหรับประเทศไทยตั้งแต่ ๖.๐๐ น. วันนี้ถึง ๖.๐๐ น. วันพรุ่งนี้

ภาคเหนือ มีเมฆเป็นส่วนมาก กับมีฝนฟ้าคะนอง ร้อยละ ๔๐ ของพื้นที่ กับมีลมกระโชกแรงบางแห่ง ส่วนมากบริเวณจังหวัดเชียงราย ลำปาง พะเยา แพร่ น่าน อุตรดิตถ์ พิษณุโลก และเพชรบูรณ์ อุณหภูมิต่ำสุด ๒๒-๒๔ องศาเซลเซียส อุณหภูมิสูงสุด ๓๒-๓๔ องศาเซลเซียส ลมตะวันตกเฉียงใต้ ความเร็ว ๑๕-๓๐ กม./ชม.

ภาคตะวันออกเฉียงเหนือ มีเมฆบางส่วน กับมีฝนฟ้าคะนอง ร้อยละ ๓๐ ของพื้นที่ กับมีลมกระโชกแรงบางแห่ง ส่วนมากบริเวณจังหวัดเลย อุตรดิตถ์ หนองคาย บึงกาฬ นครพนม และสกลนคร อุณหภูมิต่ำสุด ๒๒-๒๔ องศาเซลเซียส อุณหภูมิสูงสุด ๓๔-๓๕ องศาเซลเซียส ลมตะวันตกเฉียงใต้ ความเร็ว ๑๕-๓๐ กม./ชม.

ภาคกลาง มีเมฆเป็นส่วนมาก กับมีฝนฟ้าคะนอง ร้อยละ ๒๐ ของพื้นที่ ส่วนมากบริเวณจังหวัดราชบุรี กาญจนบุรี อุทัยธานี และนครสวรรค์ อุณหภูมิต่ำสุด ๒๒-๒๕ องศาเซลเซียส อุณหภูมิสูงสุด ๓๔-๓๖ องศาเซลเซียส ลมตะวันตกเฉียงใต้ ความเร็ว ๑๕-๓๐ กม./ชม.

ภาคตะวันออก มีเมฆเป็นส่วนมาก กับมีฝนฟ้าคะนอง ร้อยละ ๓๐ ของพื้นที่ บริเวณจังหวัดฉะเชิงเทรา นครนายก ปราจีนบุรี จันทบุรี และตราด อุณหภูมิต่ำสุด ๒๔-๒๖ องศาเซลเซียส อุณหภูมิสูงสุด ๓๒-๓๔ องศาเซลเซียส ลมตะวันตกเฉียงใต้ ความเร็ว ๑๕-๓๕ กม./ชม. ทะเลมีคลื่นสูง ๑-๒ เมตร บริเวณที่มีฝนฟ้าคะนองคลื่นสูงประมาณ ๒ เมตร

ภาคใต้ (ฝั่งตะวันออก) มีเมฆเป็นส่วนมาก กับมีฝนฟ้าคะนอง ร้อยละ ๓๐ ของพื้นที่ ส่วนมากบริเวณจังหวัดนครศรีธรรมราช สงขลา ปัตตานี ยะลา และนราธิวาส อุณหภูมิต่ำสุด ๒๓-๒๖ องศาเซลเซียส อุณหภูมิสูงสุด ๓๔-๓๖ องศาเซลเซียส ลมตะวันตกเฉียงใต้ ความเร็ว ๑๕-๓๐ กม./ชม. ทะเลมีคลื่นสูงประมาณ ๑ เมตร ห่างฝั่งมีคลื่นสูง ๑-๒ เมตร

ภาคใต้ (ฝั่งตะวันตก) มีเมฆเป็นส่วนมาก กับมีฝนฟ้าคะนอง ร้อยละ ๓๐ ของพื้นที่ บริเวณจังหวัดระนอง พังงา ภูเก็ต กระบี่ และตรัง อุณหภูมิต่ำสุด ๒๒-๒๕ องศาเซลเซียส อุณหภูมิสูงสุด ๓๑-๓๓ องศาเซลเซียส ลมตะวันตกเฉียงใต้ ความเร็ว ๑๕-๓๕ กม./ชม. ทะเลมีคลื่นสูง ๑-๒ เมตร บริเวณที่มีฝนฟ้าคะนองคลื่นสูงประมาณ ๒ เมตร

กรุงเทพมหานครและปริมณฑล มีเมฆเป็นส่วนมาก กับมีฝนฟ้าคะนอง ร้อยละ ๔๐ ของพื้นที่ ส่วนมากในช่วงบ่ายถึงค่ำ อุณหภูมิต่ำสุด ๒๕-๒๖ องศาเซลเซียส อุณหภูมิสูงสุด ๓๓-๓๕ องศาเซลเซียส ลมตะวันตกเฉียงใต้ ความเร็ว ๑๕-๓๐ กม./ชม.

กรมชลประทานปรับลดน้ำผ่านท้ายเขื่อนเจ้าพระยา

กรมชลประทาน เผยสถานการณ์น้ำในพื้นที่ลุ่มเจ้าพระยา มีแนวโน้มลดลงอย่างต่อเนื่อง ปรับลดการระบายน้ำไหลผ่านเขื่อนเจ้าพระยาอีก หลังน้ำเหนือลดลงอย่างต่อเนื่อง

ดร.ทองเปลว กองจันทร์ อธิบดีกรมชลประทาน กล่าวว่า สถานการณ์น้ำในพื้นที่ลุ่มเจ้าพระยา ปัจจุบัน(๗ ก.ย. ๒๕๖๑) ปริมาณน้ำเหนือที่ไหลลงสู่แม่น้ำเจ้าพระยาที่จ.นครสวรรค์ มีแนวโน้มลดลงอย่างต่อเนื่อง โดยที่สถานี C.๒ อ.เมืองนครสวรรค์ มีปริมาณน้ำไหลผ่านลดเหลือ ๙๖๖ ลบ.ม./วินาที ก่อนจะไหลลงสู่เขื่อนเจ้าพระยา ซึ่งได้มีการลดน้ำเข้าระบบชลประทาน ทั้ง ๒ ฝั่งของแม่น้ำเจ้าพระยา เหลือ ๔๐๗ ลบ.ม./วินาที พร้อมกันนี้ ยังได้ลดการระบายน้ำผ่านท้ายเขื่อนเจ้าพระยา เหลือ ๖๕๑ ลบ.ม./วินาที ทำให้สถานการณ์น้ำที่เอ่อล้นเข้าท่วมพื้นที่ลุ่มต่ำริมคลองบางบาล คลองโผงเผง และแม่น้ำน้อย บริเวณ ต.หัวเวียง ต.บ้านกระพุ่ม อ.เสนา ต.ท่าดินแดง อ.ผักไห่ จ.พระนครศรีอยุธยา เข้าสู่ภาวะปกติแล้ว พร้อมกันนี้ ได้เร่งระบายน้ำ



ในแม่น้ำท่าจีน ด้วยเครื่องผลักดันน้ำที่ติดตั้งเสร็จเรียบร้อยแล้วทั้ง ๘๑ เครื่อง ช่วยเร่งการไหลของน้ำในแม่น้ำท่าจีนออกสู่ทะเลให้เร็วขึ้น

อย่างไรก็ตาม ในช่วงวันที่ ๗-๑๐ กันยายน ๒๕๖๑ บริเวณประเทศไทยจะมีฝนเพิ่มมากขึ้น โดยเฉพาะบริเวณภาคเหนือ ภาคตะวันออกเฉียงเหนือ ภาคกลาง ภาคตะวันออก และภาคใต้ รวมทั้งกรุงเทพมหานครและปริมณฑล เพื่อเป็นการรับมือกับสถานการณ์ดังกล่าว กรมชลประทาน ได้เร่งระบายน้ำในพื้นที่ตอนล่างให้ออกสู่ทะเลให้เร็วที่สุด เพื่อให้มีพื้นที่รองรับน้ำฝนที่จะตกลงมาอีกในระยะต่อไป (ไอ เอ็น เอ็น)

น้ำสงครามยังเอ่อล้นตลิ่งอพยพเด็กเรียนในวัด

น้ำสงครามที่นครพนม ยังเอ่อล้นตลิ่ง แม้ระดับน้ำโขงลด สังกัดเรียนไม่มีกำหนด อพยพเด็ก เรียนในวัดเพื่อไม่ให้เด็กนักเรียนได้รับผลกระทบ ในการเรียนการสอนล่าช้า เพราะคาดว่าระดับน้ำยังคงท่วมขังอีกนาน

ที่ จ.นครพนม ถึงแม้ระดับน้ำโขงจะมีแนวโน้มลดระดับลง วันละประมาณ ๑๐ เซนติเมตร ล่าสุดอยู่ที่ระดับประมาณ ๑๒.๕ เมตร แต่ยังมีปัญหาเอ่อล้นตลิ่งท่วมบ้านเรือน และพื้นที่การเกษตรในพื้นที่ลุ่ม ทำให้พื้นที่ อ.นาหว้า อ.ศรีสงคราม และ อ.นาทม ที่อยู่ติดกับลำน้ำสงคราม ยังคงได้รับผลกระทบหนักจากปัญหาน้ำเอ่อล้น เช่นเดียวกันกับ โรงเรียนบ้านดอนแดง ดอนคู่ ต.นาทม อ.นาทม จ.นครพนม ที่ได้รับผลกระทบ น้ำสงครามหนุนเอ่อท่วมโรงเรียน ระดับน้ำสูงกว่า ๑.๕๖๐ เมตร โดยทาง นายสุระศักดิ์ สุดยะดา อายุ ๕๖ ปี ผู้อำนวยการโรงเรียนบ้านดอนแดงดอนคู่ ได้ประสานงานร่วมกับ นายบุญชู ศรีนาทม รองนายก อบต.นาทม และเจ้าหน้าที่ป้องกันและบรรเทาสาธารณภัย อบต.นาทม ลงพื้นที่ตรวจสอบช่วยเหลือ พร้อมสั่งปิดเรียนชั่วคราวไม่มีกำหนด เพราะระดับน้ำสูง ท่วมอาคารเรียน และไม่ปลอดภัยในการเดินทางมาเรียนสำหรับเด็กนักเรียน ซึ่งมีนักเรียนตั้งแต่ระดับ ชั้นประถมศึกษาปีที่ ๑ - ๖ จำนวน ๖๐ คน ที่ได้รับผลกระทบในการเรียนการสอน ล่าสุดทางโรงเรียนได้อพยพย้ายนักเรียน ไปเรียนที่ศาลาวัดโพธิ์ชัยศรี บ้านดอนแดง หมู่ ๒ ต.นาทม เป็นการชั่วคราว เพื่อไม่ให้เด็กนักเรียนได้รับผลกระทบในการเรียนการสอนล่าช้า เพราะคาดว่าระดับน้ำยังคงท่วมขังอีกนาน (ไอ เอ็น เอ็น)

ชาววิเศษชัยชาญเร่งทำสะพานเข้าออกจากบ้าน

ชาววิเศษชัยชาญ เร่งทำสะพานเข้าออกจากบ้าน และย้ายกระชังปลาเข้าริมตลิ่ง หลังระดับน้ำในแม่น้ำน้อยเริ่มเอ่อล้นตลิ่งขยายวงกว้าง

ชาวบ้านเร่งทำสะพานเข้าออกจากบ้าน และย้ายกระชังปลาเข้าริมตลิ่ง หลังระดับน้ำในแม่น้ำน้อยเริ่มเอ่อล้นตลิ่งขยายวงกว้าง ในพื้นที่ หมู่ ๙ ต.บางจัก อ.วิเศษชัยชาญ จ.อ่างทอง โดยแม่น้ำน้อย ยังคงเพิ่มสูงขึ้นอย่างต่อเนื่อง เอ่อล้นตลิ่งไหลเข้าท่วมบ้านเรือนประชาชน ขยายวงกว้างเพิ่มขึ้น มีบ้านเรือนหลายหลัง ที่พบว่ามีน้ำท่วมได้ถุนบ้านเรือนสูงกว่า ๕๐ เซนติเมตร จำเป็นต้องทำสะพานเพื่อใช้เป็นทางเดินเข้าออกบ้าน และใช้เรือ เป็นยานพาหนะ ด้าน นางสุรี กิตติปาโร อายุ ๔๘ ปี เล่าให้ฟังว่า ในช่วง ๒-๓ วันนี้มีฝนตกชุกและระดับน้ำเพิ่มสูงขึ้นอย่างต่อเนื่อง ชาวบ้าน ที่ตั้งอยู่ริมแม่น้ำน้อย ต่างต้องเร่ง ขนย้ายข้าวของ รวมทั้งสัตว์เลี้ยงไว้ในที่สูง ที่บ้านตนเลี้ยงปลากระชัง ต้องเผาระวังเคลื่อนย้ายกระชังปลา เนื่องจาก ระดับน้ำเพิ่มสูงขึ้น และไหลแรงขึ้น เอ่อล้นท่วมได้ถุนบ้าน จำเป็นต้องทำสะพานเพื่อใช้เป็นทางเดินเข้าออกบ้าน และใช้เรือ เป็นยานพาหนะ ต่อไป (ไอ เอ็น เอ็น)

อบต.หนองสามวังเร่งช่วยเหลือเกษตรกรที่ถูกน้ำท่วม

นายกอบต.หนองสามวัง ปทุมธานี นำกระสอบทรายมาล้อมอ่างเพื่อไม่ให้น้ำไหลเข้าไปในพื้นที่ทำการเกษตร เพื่อช่วยเหลือเกษตรกรที่ถูกน้ำท่วม

ผู้สื่อข่าวได้ลงพื้นที่ไปดูระดับน้ำที่คลองระพีพัฒน์ บริเวณถนนเลียบบคลอง๑๓ ต.หนองสามวัง อ.หนองเสือ จ.ปทุมธานี พบชาวบ้านที่ทำอาชีพเกษตรกรเร่งสูบน้ำออกจากพื้นที่ของตนเอง และบ้านบางหลังน้ำได้เข้าท่วมแล้ว เนื่องจากสลับกันสูบน้ำออกระหว่างสองฝั่งข้างคลองระบายน้ำ ที่ส่งต่อไปยังคลองระพีพัฒน์แต่น้ำในคลองระพีพัฒน์ก็สูงพอกันทำให้สูบน้ำออกเต็มที่ไม่ได้ และฝนก็ตกอย่างต่อเนื่องทุกคืนเลยทำให้น้ำระบายไม่ทันและท่วมขังเข้ามาในบ้าน



นางปุง บุญแปลง อายุ ๕๙ปี อาชีพทำสวน กล่าวว่า ที่บ้านน้ำท่วมมาตั้งแต่เมื่อวันเสาร์ที่ผ่านมา ก็แรงสูบน้ำออกทางคลองส่งน้ำด้านข้างสวนออกไปทางคลองระพีพัฒน์ แต่น้ำที่ซึ่งอยู่ในแปลงนาด้านข้างทะเลักเข้ามาอีกทีหนึ่ง และบ่อปลาข้างๆ ได้รับผลกระทบจากฝน น้ำเลยเอ่อออกมาจากบ่อแล้วข้ามคันกั้นน้ำเข้าบ้านมา

ด้าน นายอนุกุล สุริยสวัสดิ์ นายก อบต.หนองสามวัง กล่าวว่า ตอนนี้อยู่ต้นของ ต.หนองสามวัง มีระบบคลองชลประทานหลายเส้น ตั้งแต่คลอง ๑๐-๑๔ ในส่วนของตำบลหนองสามวังเราดูแลตั้งแต่คลอง ๑๑-๑๔ ตอนนี้น้ำได้เอ่อขึ้นมาล้นทะเลิ่งทำให้น้ำได้เข้าไปในบ้านเรือนประชาชนโดยที่เข้าไปทางท่อที่ใช้สูบน้ำทางการเกษตร ดังนั้นการช่วยเหลือเบื้องต้นของทาง อบต.หนองสามวังคือการนำทรายและกระสอบทรายมาให้ชาวบ้านได้ล้อมอ่างเพื่อไม่ให้น้ำไหลเข้าไปในพื้นที่ทำการเกษตร วันนี้ได้สั่งการให้รถแม็คโครของ อบต.หนองสามวัง ลงมาช่วย หมู่ ๓ ซึ่งเกิดวิกฤติในเรื่องของสวนส้ม ตอนนี้อยู่บ้านเริ่มกลับมาทำสวนส้มกันหลายหลังคาเรือนแล้ว เพราะคันกั้นน้ำกำลังจะโค่น เลยสั่งการด่วนให้รถแม็คโครมาเร่งทำคันกั้นน้ำ เพื่อไม่ให้น้ำท่วมสวน และจากการสอบถามชาวบ้านที่จะได้ผลผลิตปีแรกยังไม่ได้เก็บเลยและตอนนี้ต้นส้มกำลังออกผลเป็นความหวังของพี่น้องชาวเกษตรกร ที่จะมีรายได้เราเลยรีบลงมาช่วยเพื่อไม่ให้เข้าไปทำลายพืชผลในสวน (ไอ เอ็น เอ็น)

เตือน"รพ.อภัยภูเบศร"เสี่ยงท่วมเร่งเสริมคันกันแม่น้ำปราจีนฯ

สทช.แจ้งทุกพื้นที่รับมือฝนหนัก ๗-๑๐ ก.ย. ชี้พื้นที่เสี่ยงท่วม รพ.อภัยภูเบศร เร่งเสริมคันกันแม่น้ำปราจีนบุรี สั่งสำรวจแก้มลิงทุ่งบางพวง กว่าแสนไร่ รองรับน้ำจากเขาใหญ่

นายสำเริง แสงภู่วงค์ รองเลขาธิการสำนักงานทรัพยากรน้ำแห่งชาติ (สทช.) ในฐานะผู้อำนวยการศูนย์เฉพาะกิจชั่วคราวในภาวะวิกฤติ เปิดเผยว่าขณะนี้ถึงวันที่ ๑๐ ก.ย. ๖๑ จะมีฝนเพิ่มมากขึ้น บริเวณภาคเหนือ ภาคตะวันออกเฉียงเหนือ ภาคกลาง ภาคตะวันออก และภาคใต้ รวมทั้งกรุงเทพมหานครและปริมณฑล ทั้งนี้ เนื่องจากความกดอากาศสูงจากประเทศจีนได้แผ่ลงมาปกคลุมบริเวณประเทศลาวและเวียดนามตอนบน ทำให้ร่องมรสุมเลื่อนลงมาพาดผ่านภาคเหนือตอนล่างภาคกลางตอนบน ภาคตะวันออก และภาคตะวันออกเฉียงเหนือตอนล่าง ในขณะที่มรสุมตะวันตกเฉียงใต้ที่พัดปกคลุมทะเลอันดามัน ภาคใต้ และอ่าวไทยมีกำลังปานกลาง ได้เร่งจัดการน้ำในเขื่อนให้เหมาะสมและทันต่อสถานการณ์ ซึ่งภาวะฝนที่ตกหนักคาดว่าจะส่งผลดีต่อเขื่อนหลายแห่งที่ยังมีน้ำปริมาณน้อย ส่วนเขื่อนที่มีปริมาณน้ำมากอยู่แล้วได้เตรียมแผนในการพร่องน้ำต่อเนื่องไว้แล้ว

ทั้งนี้ โดยเบื้องต้นในพื้นที่ภาคเหนือตอนบน และภาคตะวันออกเฉียงเหนือตอนบน ได้วางแผนปรับลดการระบายน้ำในอ่างฯ ทุกขนาด ตามการคาดการณ์ที่ปริมาณน้ำฝนที่มีแนวโน้มลดลงในเดือน ก.ย.-ต.ค. ๖๑ เพื่อเก็บกักน้ำให้พอเพียงในฤดูแล้ง โดยอ่างเก็บน้ำที่มีปริมาณน้ำน้อยกว่า ๖๐% ของความจุ ต้องวางแผนเก็บกักน้ำและเติมน้ำโดยประสานกับกรมฝนหลวง และการบินเกษตร ขณะที่พื้นที่ภาคกลาง และภาคตะวันออกเฉียงเหนือตอนล่าง ให้ติดตามการพยากรณ์อากาศในช่วง ก.ย. นี้ เพื่อวางแผนปรับการระบายน้ำในแม่น้ำสายหลัก

ส่วนในพื้นที่ภาคตะวันตก ใน ๔ เขื่อนขนาดใหญ่ ได้แก่ เขื่อนศรีนครินทร์ วชิราลงกรณ แก่งกระจาน และปราณบุรี ยังคงต้องเร่งการพร่องน้ำ ตามการคาดการณ์ฝนที่ยังคงมีอยู่อย่างต่อเนื่องและรองรับฝนตามฤดูกาลในปลายเดือน ก.ย.-ต.ค. ๖๑ โดยต้องไม่ส่งผลกระทบต่อพื้นที่ท้ายน้ำหรือหากมีต้องเกิดขึ้นให้น้อยที่สุด

นายสำเริง กล่าวว่า ในสัปดาห์หน้าแนวร่องฝนเลื่อนลงจากตอนบน มีพื้นที่เฝ้าระวังเสี่ยงวิกฤติน้ำท่วม จ.ปราจีนบุรี นครนายก ฉะเชิงเทรา กาญจนบุรี ราชบุรี สมุทรสงคราม สกลนคร นครพนม ได้แก่ ลำน้ำท่า ลำน้ำสงคราม ลำน้ำอูน เร่งพร่องน้ำลงแม่น้ำโขง ส่วนแม่น้ำแควน้อย แม่น้ำแควใหญ่ แม็กลอง เร่งระบายน้ำออกทะเล จ.สมุทรสงคราม สำหรับแม่น้ำปราจีนบุรี แม่น้ำนครนายก รับน้ำจากเขาใหญ่ ส่งผลบริเวณ อ.ศรีมหาโพธิ์ อ.เมืองปราจีนบุรี รพ.อภัยภูเบศร ให้พื้นที่เร่งเสริมกระสอบทรายเสริมคันกันน้ำ ให้สำรวจหาแก้มลิงบริเวณทุ่งบางพวง จ.ฉะเชิงเทรา พื้นที่กว่าแสนไร่รองรับน้ำ พร้อมผลักดันน้ำออกทะเลผ่านแม่น้ำบางปะกง รวมทั้ง อ.บ้านสร้าง จ.ปราจีนบุรี พื้นที่ลุ่มต่ำ จ.นครนายก ได้รับผลกระทบเพิ่มขึ้น และพื้นที่เหนือตอนล่าง แม่น้ำชีก จ.พิษณุโลก ขณะที่สถานการณ์น้ำลุ่มน้ำเจ้าพระยา ปัจจุบันเขื่อนเจ้าพระยาได้ลดการระบายน้ำลงให้สอดคล้องกับการลดการระบายน้ำในเขื่อนภูมิพล และเขื่อนสิริกิติ์ ทั้งนี้ กรมชลประทานจะควบคุมอัตราการระบายให้อยู่ที่ ๖๕๐ ลบ.ม./วินาที ปัจจุบันอัตราการระบายอยู่ที่ ๗๗๑ ลบ.ม./วินาที ส่งผลให้พื้นที่ท้ายน้ำได้รับผลกระทบน้อยลงด้วย. (เดลินิวส์)



ลุ่มน้ำเพชรฯสถานการณ์ดีขึ้น

สถานการณ์ลุ่มน้ำเพชรบุรี คลี่คลายไปในทิศทางที่ดีขึ้น หลังปริมาณน้ำในเขื่อนแก่งกระจาน ลดลงอย่างต่อเนื่อง ซึ่งกรมชลประทาน จะลดระดับน้ำในอ่างฯให้ลงมาอยู่ในเกณฑ์ควบคุม เพื่อให้สามารถรองรับปริมาณน้ำฝนที่จะตกลงมาอีกในระยะต่อไป

ดร.ทวีศักดิ์ ธนเดโชพล รองอธิบดีกรมชลประทาน เปิดเผยถึงสถานการณ์น้ำในลุ่มน้ำเพชรบุรี จ.เพชรบุรี ล่าสุดเขื่อนแก่งกระจาน มีปริมาณน้ำ ๗๔๒ ล้าน ลบ.ม หรือร้อยละ ๑๐๕ ของความจุอ่างฯ มีการระบายน้ำวันละประมาณ ๑๕ ล้าน ลบ.ม. แนวโน้มปริมาณน้ำในอ่างฯลดลงอย่างต่อเนื่อง ซึ่งกรมชลประทาน จะลดระดับน้ำในอ่างฯให้ลงมาอยู่ในเกณฑ์ควบคุม เพื่อให้สามารถรองรับปริมาณน้ำฝนที่จะตกลงมาอีกในระยะต่อไป สำหรับสถานการณ์น้ำที่เขื่อนเพชร มีการระบายน้ำลงแม่น้ำเพชรบุรี ๑๒๖ ลบ.ม.ต่อวินาที หรือประมาณวันละ ๑๑ ล้านลบ.ม. มีการรับน้ำเข้าคลองส่งน้ำสายใหญ่ ๔ สาย รวม ๕๘ ลบ.ม.ต่อวินาที ระดับน้ำที่สถานี B.๑๐ อำเภอท่ายาง ต่ำกว่าตลิ่ง ๓.๔๔ เมตร ระดับน้ำที่สถานี B.๑๖ อำเภอบ้านลาด ต่ำกว่าตลิ่ง ๑.๔๘ เมตร ส่วนที่สถานีB.๑๕ ในเขตเทศบาลเมืองเพชรบุรี ต่ำกว่าตลิ่ง ๐.๒๒ เมตร แนวโน้มระดับน้ำในแม่น้ำเพชรบุรี ลดลงอย่างต่อเนื่อง ทั้งนี้ ยังคงมีน้ำท่วมขังพื้นที่การเกษตรที่ลุ่มต่ำบริเวณตำบลบางครก และตำบลบ้านกุ่ม อำเภอบ้านแหลม ระดับน้ำท่วมสูงเฉลี่ย ๑๐ - ๕๐ เซนติเมตร กรมชลประทาน และหน่วยงานที่เกี่ยวข้อง ได้เร่งระบายน้ำออกจากพื้นที่ดังกล่าว โดยใช้เครื่องสูบน้ำ เครื่องผลักดันน้ำ และเรือดันน้ำที่ได้รับการสนับสนุนจากกองทัพเรือ และหน่วยบัญชาการทหารพัฒนา เร่งระบายน้ำในแม่น้ำเพชรบุรี ให้ไหลออกสู่ทะเลให้เร็วที่สุด หากไม่มีฝนตกลงมาในพื้นที่ตอนบน สถานการณ์น้ำในพื้นที่ลุ่มน้ำเพชรบุรี จะดีขึ้นโดยลำดับในระยะต่อไป (ไอ เอ็น เอ็น)

ผาอ่างเมียนมาอ่วมน้ำท่วม๓ครั้งในรอบ ๒ เดือน

จังหวัดผาอ่าง เมียนมา เจอน้ำท่วมรอบ ๓ เป็นประวัติศาสตร์- ชาวบ้านต้องใช้เรือแทนรถทั่วเมือง เนื่องจากจังหวัดผาอ่างเป็นพื้นที่ลุ่มน้ำ หรืออยู่ติดกับฝั่งแม่น้ำสาละวิน สายน้ำสายใหญ่สายหลักในประเทศ

มีรายงานข่าว แจ้งว่า จากการที่ฝนได้ตกลงมาอย่างหนัก ได้เกิดน้ำท่วมขึ้นมาอีกเป็นระลอกที่ ๓ ที่จังหวัดผาอ่าง รัฐกะเหรี่ยง สหภาพเมียนมา โดยน้ำได้ท่วม ถนน บ้านเรือน สถานที่ราชการ และสถานศึกษา ร้านค้า ทำให้รถยนต์ไม่สามารถไปมาได้ ในถนนหลายสาย ชาวบ้านต้องใช้เรือ หรือโดยสารเรือไปมา ทั้งนี้ เนื่องมาจากฝนที่ตกลงมาอีกทำให้น้ำในแม่น้ำสาละวินสูงขึ้นมาก น้ำที่ท่วมในจังหวัดผาอ่าง นับเป็นอุทกภัยใหญ่ ครั้งที่ ๓ ในรอบ ๒ เดือน ที่ไม่เคยปรากฏมาก่อนในประวัติศาสตร์ของจังหวัดผาอ่าง ซึ่งขณะนี้ถนนในเมืองกลายเป็นแม่น้ำ ลำคลอง ชาวบ้านต้องใช้เรือมาแทนรถ เหมือนเมืองเวนิช เมืองแห่งสายน้ำ ในอิตาลี หรือ บางกอก ของไทยในอดีต ทางด้านเจ้าหน้าที่เมียนมา ยังไม่สามารถแก้ไขปัญหาที่ท่วมเมืองได้ เนื่องจากจังหวัดผาอ่างเป็นพื้นที่ลุ่มน้ำ หรืออยู่ติดกับฝั่งแม่น้ำสาละวิน สายน้ำสายใหญ่สายหลักในประเทศ (ไอ เอ็น เอ็น)

