



รายงานการเฝ้าระวังติดตามสถานการณ์น้ำ ๒๔ ชั่วโมง

ศูนย์ป้องกันวิกฤติน้ำ กรมทรัพยากรน้ำ กระทรวงทรัพยากรธรรมชาติและสิ่งแวดล้อม
โทรศัพท์ ๐ ๒๒๙๘ ๖๖๓๑ โทรสาร ๐ ๒๒๙๘ ๖๖๒๙ <http://www.dwr.go.th>

รายงานฉบับที่ ๔๙๙/๒๕๖๑

เวลา ๐๘.๐๐ น.

วันที่ ๘ กันยายน ๒๕๖๑

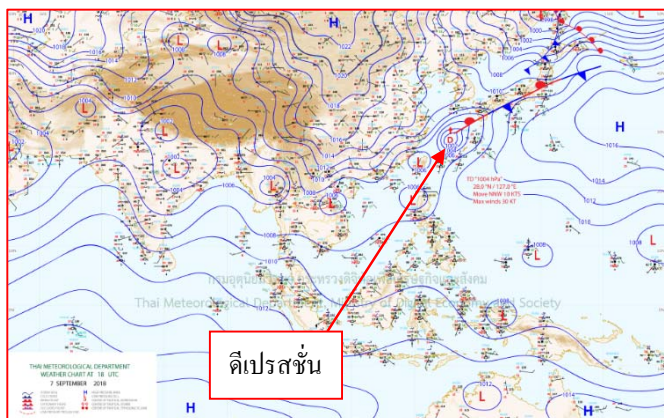
เรื่อง รายงานการเฝ้าระวังติดตามสถานการณ์น้ำ ๒๔ ชั่วโมง

เรียนรมว.ทส. เลขาธิการ รมว.ทส.ปกท.ทส. รอง ปกท.ทส. อทน. รอง อทน. และหน่วยงานที่เกี่ยวข้อง

กรมทรัพยากรน้ำขอรายงานการเฝ้าระวังและติดตามสถานการณ์น้ำ ประจำวันที่ ๘ กันยายน ๒๕๖๑ ดังนี้

๑. สภาพอากาศ เวลา ๐๖.๐๐ น. (ที่มา: กรมอุตุนิยมวิทยา)

พยากรณ์อากาศ ๒๔ ชั่วโมงข้างหน้า ภาคเหนือ ภาคตะวันออกเฉียงเหนือ ภาคกลาง ภาคตะวันออก ภาคใต้ตอนบน รวมทั้งกรุงเทพมหานครและปริมณฑล จะมีฝนเพิ่มมากขึ้น โดยมีฟ้าคะนองกับมีฝนตกหนักและลมกระโชกแรงบางพื้นที่ ขอให้ประชาชนระวังอันตรายจากฝนฟ้าคะนอง ลมกระโชกแรง ฝนตกหนัก และฝนตกสะสม ซึ่งจะทำให้เกิดน้ำท่วมฉับพลัน น้ำป่าไหลหลาก และดินโคลนถล่ม ส่วนชาวเรือบริเวณทะเลอันดามันและอ่าวไทยควรเดินเรือด้วยความระมัดระวังไว้ด้วย

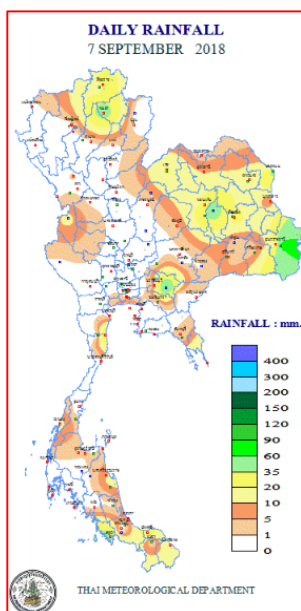


แผนที่อากาศ วันที่ ๘ ก.ย. ๒๕๖๑ เวลา ๐๑.๐๐ น.



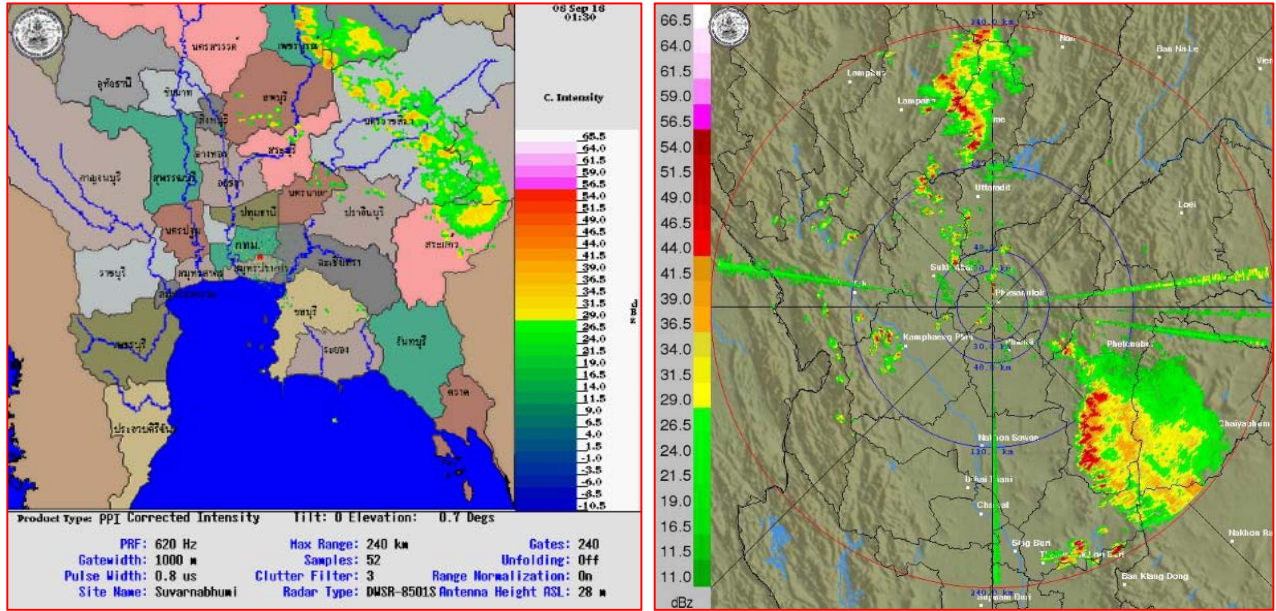
ภาพถ่ายดาวเทียม วันที่ ๘ ก.ย. ๒๕๖๑ เวลา ๐๘.๐๐ น.

๒. ปริมาณฝนสะสม ณ เวลา ๐๗.๐๐ น. (เมื่อวาน) - ๐๗.๐๐ น. (วันนี้) (ที่มา: กรมอุตุนิยมวิทยา)



จุดตรวจวัด	ปริมาณฝน (มม.)
จ.อุบลราชธานี (สกข.)	๖๗.๕
จ.ปราจีนบุรี (กบินทร์บุรี)	๖๖.๗
จ.มหาสารคาม	๕๔.๔
จ.สตูล	๕๒.๘
จ.นครพนม	๔๑.๐
จ.บุรีรัมย์	๓๕.๖
จ.ปัตตานี	๓๒.๐

๓.เรดาร์ตรวจอากาศ ณ วันที่ ๘ กันยายน ๒๕๖๑ (ที่มา: กรมอุตุนิยมวิทยา)



สถานีสุวรรณภูมิ เวลา ๐๘.๓๐ น.

สถานีพิษณุโลก เวลา ๐๙.๐๐ น.

จากเรดาร์ตรวจอากาศจะพบว่ามีกกลุ่มเมฆฝนกระจายทั่วทุกภาคของประเทศไทย

๔.สถานการณ์น้ำในอ่างเก็บน้ำขนาดใหญ่ ณ วันที่ ๗ กันยายน ๒๕๖๑ (ที่มา: กรมชลประทาน)

สภาพน้ำในอ่างเก็บน้ำขนาดใหญ่ปริมาตรน้ำในอ่างฯ ๕๔,๒๓๓ ล้าน ลบ.ม. คิดเป็นร้อยละ ๗๖ (ปริมาตรน้ำใช้การได้ ๓๐,๖๘๙ ล้าน ลบ.ม. คิดเป็นร้อยละ ๖๕) ปริมาตรน้ำในอ่างฯ เทียบกับปี ๒๕๖๐ (๔๙,๐๖๘ ล้าน ลบ.ม. คิดเป็นร้อยละ ๖๙) มากกว่าปี ๒๕๖๐ จำนวน ๕,๑๖๕ ล้าน ลบ.ม. ปริมาณน้ำไหลลงอ่างฯ จำนวน ๓๒๔.๕๙ ล้าน ลบ.ม. ปริมาณน้ำระบาย จำนวน ๒๒๔.๒๑ ล้าน ลบ.ม. สามารถรับน้ำได้อีก ๑๖,๗๕๘ ล้าน ลบ.ม.

อ่างเก็บน้ำ	ปริมาตรน้ำในอ่าง		ปริมาตรน้ำใช้การได้		ปริมาตรน้ำไหลลงอ่าง		ปริมาตรน้ำระบาย		ปริมาตรน้ำรับได้อีก (ความจุที่ร่นส- ปริมาตรน้ำ ปัจจุบัน)
	ปริมาตร (ล้าน ม. ^๓)	% น้ำเก็บ กัก	ปริมาตร (ล้าน ม. ^๓)	% น้ำใช้ การ	วันนี้ (ล้าน ม. ^๓)	เมื่อวาน (ล้าน ม. ^๓)	วันนี้ (ล้าน ม. ^๓)	เมื่อวาน (ล้าน ม. ^๓)	
๑.ภูมิพล	๘,๒๙๓	๖๒	๔,๔๙๓	๔๖	๒๓.๗๙	๒๓.๒๐	๕.๐๐	๕.๐๐	๕,๑๖๕
๒.สิริกิติ์	๗,๔๙๙	๗๙	๔,๖๔๙	๗๐	๖๘.๘๗	๗๐.๘๗	๑๕.๐๗	๑๔.๙๖	๓,๐๐๙
๓.จุฬารัตน์	๑๐๕	๖๔	๖๘	๕๔	๐.๖๔	๐.๕๖	๐.๐๐	๐.๐๐	๗๖
๔.อุบลรัตน์	๖๗๕	๒๘	๙๔	๕	๒.๐๓	๑๑.๒๙	๑.๐๙	๐.๐๐	๓,๙๖๕
๕.ลำปาง	๑,๒๗๖	๖๔	๑,๑๗๖	๖๓	๖.๓๙	๑๒.๒๐	๑๐.๙๙	๑๒.๒๐	๑,๑๗๔
๖.สิรินธร	๑,๒๖๑	๖๔	๔๒๙	๓๘	๔.๗๐	๖.๕๔	๔.๐๔	๓.๖๙	๗๐๕
๗.ป่าสักชลสิทธิ์	๓๘๕	๔๐	๓๘๒	๔๐	๒๕.๕๘	๒๖.๙๒	๒๒.๕๒	๒๔.๑๙	๕๗๕
๘.ศรีนครินทร์	๑๖,๒๓๑	๙๑	๕,๙๖๖	๘๐	๔๓.๕๗	๔๗.๓๑	๒๒.๐๙	๒๒.๐๑	๒,๕๓๙
๙.วชิราลงกรณ์	๘,๔๕๔	๙๕	๕,๔๔๒	๙๓	๗๗.๗๖	๙๒.๘๒	๕๗.๘๙	๕๗.๘๕	๒,๕๔๖
๑๐.ขุนด่านปราการชล	๑๙๕	๘๗	๑๙๑	๘๗	๕.๖๘	๑๔.๘๖	๑๐.๕๓	๑๔.๒๘	๓๐
๑๑.รัชชประภา	๔,๘๐๒	๘๕	๓,๔๕๐	๘๐	๑๒.๓๔	๑๓.๖๑	๒๒.๘๕	๒๔.๗๙	๑,๓๔๒
๑๒.บางบาล	๗๐๑	๔๘	๔๒๔	๓๖	๐.๑๔	๑.๕๔	๕.๐๓	๕.๐๒	๘๘๙

๕. สถานการณ์น้ำในประเทศ ณ วันที่ ๕ - ๘ กันยายน ๒๕๖๑ (ที่มา: กรมชลประทาน)

สถานี	แม่น้ำ	อำเภอ	จังหวัด	ระดับ ตลิ่ง (ม. รทก.)	ระดับน้ำ (ม.รทก.)				แนวโน้ม	เปรียบ เทียบ ระดับ ตลิ่ง
					พุธ	พฤหัสบดี	ศุกร์	เสาร์		
					๕ ก.ย.	๖ ก.ย.	๗ ก.ย.	๘ ก.ย.		
P.๑	ปิง	เมือง	เชียงใหม่	๓.๗๐	๑.๕๘	๑.๕๙	๑.๕๑	๑.๔๕	ลดลง	-๒.๒๕
W.๑C	วัง	เมือง	ลำปาง	๕.๒๐	-๐.๔๐	-๐.๒๙	-๐.๔๕	-๐.๖๐	ลดลง	-๕.๘๐
Y.๑๖	ยม	บางระกำ	พิษณุโลก	๗.๓๐	๕.๙๐	๕.๘๘	๕.๗๙	๕.๖๙	ลดลง	-๑.๕๙
N.๗A	น่าน	เมือง	พิจิตร	๙.๘๗	๖.๕๒	๖.๑๐	๖.๐๙	๖.๑๔	เพิ่มขึ้น	-๕.๐๔
C.๒	เจ้าพระยา	เมือง	นครสวรรค์	๒๖.๒๐	๒๐.๙๙	๒๐.๗๙	๒๐.๖๕	๒๐.๕๖	ลดลง	-๕.๖๔
C.๑๓	เจ้าพระยา	สรรพยา	ชัยนาท	๑๖.๓๔	๑๐.๔๘	๑๐.๒๖	๙.๗๑	๙.๗๑	ทรงตัว	-๖.๖๓
M.๖A	มูล	สตึก	บุรีรัมย์	๖.๐๐	๐.๑๖	๐.๑๒	๐.๐๘	๐.๐๖	ลดลง	-๕.๙๔
M.๗	มูล	เมือง	อุบลราชธานี	๗.๐๐	๔.๙๑	๔.๙๔	๔.๘๘	๔.๘๖	ลดลง	-๒.๑๔
M.๑๙๑	ลำตะคอง	เมือง	นครราชสีมา	๓.๐๐	๑.๑๖	๑.๑๓	๑.๐๔	๑.๐๗	เพิ่มขึ้น	-๑.๙๓
M.๖๙	ลำเซบก	ตระการพืชผล	อุบลราชธานี	๗.๓๐	๕.๓๕	๕.๐๐	๔.๔๙	๔.๔๐	ลดลง	-๒.๙๐
X.๖๔	คลองท่าแซะ	ท่าแซะ	ชุมพร	๑๗.๑๓	๘.๙๑	๙.๓๙	๘.๘๕	๙.๐๓	เพิ่มขึ้น	-๘.๑๐
X.๑๔๙	คลองกลาย	นบพิตำ	นครศรีธรรมราช	๓๓.๙๖	๒๘.๙๙	๒๘.๙๘	๒๘.๙๗	๒๘.๙๒	ลดลง	-๕.๐๔
X.๒๗๔	แม่น้ำโก-ลก	แว้ง	นราธิวาส	๒๔.๑๘	๑๘.๘๙	๑๘.๖๐	๑๘.๘๖	๑๘.๖๗	เพิ่มขึ้น	-๕.๕๑
X.๓๗A	แม่น้ำตาปี	พระแสง	สุราษฎร์ธานี	๑๐.๗๖	๗.๑๙	๗.๔๐	๗.๓๕	๗.๐๓	ลดลง	-๓.๗๓

*** ยังไม่ได้รับรายงาน

๖. สถานการณ์น้ำในพื้นที่ลุ่มน้ำโขง ณ วันที่ ๗ กันยายน ๒๕๖๑ (ที่มา: Mekong River Commission (MRC))

สถานี	ปริมาณ ฝน ๒๔ ชม. (มม)	ระดับอ้างอิง (ม.รทก.)	ระดับตลิ่ง (ม.)	ระดับน้ำ (ม.) ๗ ก.ย.	เปรียบเทียบ ระดับตลิ่ง	ระดับน้ำคาดการณ์ (ม.)			แนว โน้ม
						๘ ก.ย.	๙ ก.ย.	๑๐ ก.ย.	
อ.เชียงแสน จ.เชียงราย	๐.๐	๓๕๗.๑๑๐	๑๒.๘๐	๖.๔๘	-๖.๓๒	๖.๒๓	๖.๑๘	๖.๑๒	ลดลง
อ.เชียงคาน จ.เลย	๐.๐	๑๙๔.๑๑๘	๑๖.๐๐	๑๔.๑๘	-๑.๘๒	๑๔.๒๖	๑๔.๑๖	๑๔.๑๑	ลดลง
อ.เมือง จ.หนองคาย	๐.๐	๑๕๓.๖๔๘	๑๒.๒๐	๑๒.๓๖	๐.๑๖	๑๒.๓๐	๑๒.๔๑	๑๒.๒๕	ล้นตลิ่ง
อ.เมือง จ.นครพนม	๐.๐	๑๓๐.๙๖๑	๑๒.๐๐	๑๒.๓๙	๐.๓๙	๑๒.๓๑	๑๒.๒๙	๑๒.๒๗	ล้นตลิ่ง
อ.เมือง จ.มุกดาหาร	๐.๐	๑๒๔.๒๑๙	๑๒.๕๐	๑๒.๔๕	-๐.๐๕	๑๒.๓๕	๑๒.๓๒	๑๒.๓๐	ล้นตลิ่ง
อ.โขงเจียม จ.อุบลราชธานี	๐.๐	๘๙.๐๓๐	๑๔.๕๐	๑๓.๙๕	-๐.๕๕	๑๓.๗๔	๑๓.๕๖	๑๓.๔๒	ลดลง

๖. สถานการณ์เตือนภัย Early Warning ณ วันที่ ๘ กันยายน ๒๕๖๑ (ที่มา: สำนักวิจัย พัฒนาและอุทกวิทยา กรมทรัพยากรน้ำ)

[เวลา ๑๕.๐๐ น.(เมื่อวาน) - ๐๘.๐๐ น. (วันนี้)]

การแจ้งเตือน	สถานี	การแจ้งเตือน
เตือนสีแดง (อพยพ)	-	-
เตือนสีเหลือง (เตือนภัย)	บ้านวังลาว ต.เวียง อ.เชียงแสน จ.เชียงราย	ปริมาณฝนสะสม ๑๒ ชั่วโมง ๙๘.๕ มิลลิเมตร
เตือนสีเขียว (เฝ้าระวัง)	บ้านแม่สาย (บ้านถ้ำผาฉม) ต.เวียงพางคำ อ.แม่สาย จ.เชียงราย	ระดับน้ำ ๑.๙๑ เมตร ระดับวิกฤต ๒.๙๐ เมตร

๗. สถานการณ์ธรณีพิบัติภัย ณ วันที่ ๗ กันยายน ๒๕๖๑ (ที่มา : กรมทรัพยากรธรณี)

เนื่องจากในพื้นที่เสี่ยงภัยดินถล่ม มีฝนตกต่อเนื่องและมีปริมาณน้ำฝนสะสมมาหลายวัน โดยเฉพาะจังหวัดนครนายก ลพบุรี สระบุรี จันทบุรี ตราด ระนอง พังงา และกระบี่ ศูนย์ปฏิบัติการธรณีพิบัติภัยจึงได้ทำการเฝ้าระวังและติดตามสถานการณ์พิบัติภัยดินถล่มและน้ำป่าไหลหลากเป็นพิเศษ และจะทำการแจ้งอาสาสมัครเครือข่ายในพื้นที่เสี่ยงภัยต่อไป

๘. เหตุการณ์วิกฤตน้ำปัจจุบัน ณ วันที่ ๘ กันยายน ๒๕๖๑ [เวลา ๑๕.๐๐ น.(เมื่อวาน) – ๐๘.๐๐ น. (วันนี้)]

ไม่มีสถานการณ์

๙. สถานการณ์อุทกภัย ณ วันที่ ๘ กันยายน ๒๕๖๑ (ที่มา : กรมป้องกันและบรรเทาสาธารณภัย)

สถานการณ์อุทกภัยจากมรสุมตะวันตกเฉียงใต้ ตั้งแต่วันที่ ๑๗ ส.ค. – ๘ ก.ย. ๖๑ ทำให้เกิดน้ำท่วมฉับพลัน น้ำป่าไหลหลาก น้ำล้นตลิ่ง และดินถล่ม ในพื้นที่ ๒๐ จังหวัด (น่าน เชียงราย ลำปาง พะเยา เชียงใหม่ แม่ฮ่องสอน นอนงคาย นครพนม บึงกาฬ เพชรบุรี สกลนคร ลพบุรี นครนายก ชัยภูมิ เพชรบูรณ์ พิจิตร กาฬสินธุ์ อุบลราชธานี ปราจีนบุรี สระบุรี) ๑๐๘ อำเภอ ๔๗๙ ตำบล ๒,๖๖๐ หมู่บ้าน ประชาชนได้รับผลกระทบ ๖๒,๘๗๗ ครัวเรือน ๑๙๘,๑๒๖ คน **ผู้เสียชีวิต ๔ ราย** (พะเยา น่าน เชียงราย นอนงคาย) **สถานการณ์คลี่คลายแล้ว ๑๐ จังหวัด** (น่าน ลำปาง พะเยา เชียงใหม่ แม่ฮ่องสอน เพชรบูรณ์ เชียงราย ลพบุรี พิจิตร ชัยภูมิ) **ปัจจุบันยังคงมีสถานการณ์ในพื้นที่ ๑๐ จังหวัด** (นอนงคาย บึงกาฬ นครพนม สกลนคร กาฬสินธุ์ อุบลราชธานี นครนายก ปราจีนบุรี สระบุรี เพชรบุรี) **๔๒ อำเภอ ๑๙๐ ตำบล ๑,๓๕๓ หมู่บ้าน** ประชาชนได้รับผลกระทบ ๓๒,๖๖๑ ครัวเรือน ๙๓,๒๗๗ คน

๑๐. การคาดหมายลักษณะอากาศ ๗ วันข้างหน้า (ระหว่างวันที่ ๘ – ๑๔ กันยายน ๒๕๖๑)

ในช่วงวันที่ ๘-๑๐ ก.ย. ๖๑ บริเวณประเทศไทยมีฝนเพิ่มมากขึ้น กับมีฝนตกหนักบางพื้นที่และมีลมกระโชกแรงบริเวณภาคเหนือ ภาคตะวันออกเฉียงเหนือ ภาคกลาง ภาคตะวันออก และภาคใต้

ส่วนในช่วงวันที่ ๑๑ – ๑๔ ก.ย. ๖๑ ภาคกลาง ภาคตะวันออก และภาคใต้มีฝนลดลง ส่วนภาคเหนือ และภาคตะวันออกเฉียงเหนือยังคงมีฝนตกหนักบางแห่ง

๑๑. โครงการพัฒนาแหล่งน้ำ (กรมทรัพยากรน้ำ ข้อมูล ณ วันที่ ๒๔ สิงหาคม ๒๕๖๑)

ลำดับที่	ชื่อโครงการ	พื้นที่ดำเนินการ				ความจุเก็บกัก (ล้าน ลบ.ม.)	ปริมาณ ปัจจุบัน (ล้าน ลบ.ม.)
		ตำบล	อำเภอ	จังหวัด	ลุ่มน้ำหลัก		
๑	โครงการอนุรักษ์ฟื้นฟูแหล่งน้ำห้วยไม้เต็ง		บ้านคา,สวนผึ้ง	ราชบุรี	แม่กลอง	วางท่อผันน้ำ	-
๒	โครงการอนุรักษ์ฟื้นฟูแหล่งน้ำหนองแขมหลวง	ต.แม่ปู่	แม่พริก	ลำปาง	วัง	๒.๖๙	๐.๒๗
๓	โครงการอนุรักษ์ฟื้นฟูแหล่งน้ำทุ่งกระเด็น	เย้ยปราสาท,ท่าโพธิ์, ทุ่งกระเด็น, ทุ่งตาด	หนองกี่	บุรีรัมย์	มูล	๘.๖๓	๔.๙๓
๔	โครงการอนุรักษ์ฟื้นฟูแหล่งน้ำบึงกิว (บึงจิว)	ธงธานี,บึงนคร	ธวัชบุรี	ร้อยเอ็ด	ชี	๔.๘๖	๔.๘๖
๕	โครงการอนุรักษ์ฟื้นฟูแหล่งน้ำหนองดินตอย	สามเงา,ยกกระบัตร	สามเงา	ตาก	วัง	๕.๕๐	๕.๕๐
๖	โครงการอนุรักษ์ฟื้นฟูแหล่งน้ำหนองบัวพระเจ้าหลวง	เชิงดอย	ดอกสะเก็ด	เชียงใหม่	ปิง	๐.๔๕	๐.๔๕
๗	โครงการอนุรักษ์ฟื้นฟูแหล่งน้ำคลองพระปรัง		กบินทร์บุรี	ปราจีนบุรี	ปราจีนบุรี	ก่อสร้างฝาย	-
๘	โครงการอนุรักษ์ฟื้นฟูแหล่งน้ำหนองบัวลอย	เมี่ยม	เมือง	แพร่	ยม	๒.๕๐	๒.๕๐
๙	โครงการอนุรักษ์ฟื้นฟูแหล่งน้ำคลองหลุมทองกลาง	สิงหนาท	ลาดบัวหลวง	พระนครศรีอยุธยา	เจ้าพระยา	-	-
๑๐	โครงการอนุรักษ์ฟื้นฟูแหล่งน้ำบึงสีไฟ		เมือง	พิจิตร	น่าน	๐.๖๐	๐.๖๐
๑๑	โครงการอนุรักษ์ฟื้นฟูแหล่งน้ำพื้นที่บางระกำ		บางระกำ	พิษณุโลก	ยม	๒.๐๑	๒.๐๑
๑๒	โครงการอนุรักษ์ฟื้นฟูแหล่งน้ำห้วยหลวง-หนองหายฯ		กุมภวาปี	อุดรธานี	ชี	๑๐๗.๘๗	๙๑.๘๔
๑๓	โครงการอนุรักษ์ฟื้นฟูแหล่งน้ำโครงการฯลำน้ำอิง		แม่ใจ,เมือง	พะเยา	โขง	๑.๐๓	๑.๑๘
๑๔	โครงการอนุรักษ์ฟื้นฟูแหล่งน้ำหนองลาดควาย	นาแต่	คำตากล้า	สกลนคร	โขง	๓.๔๕	๔.๙๓
๑๕	โครงการอนุรักษ์ฟื้นฟูแหล่งน้ำแจะแม (พื้นที่แก้มลิงทุ่งเชียงตึก)	แจะแม,โนเมือง	เมือง	อุบลราชธานี	มูล	๒.๐๐	๑.๓๔
	รวม					๑๔๑.๕๙	๑๒๐.๔๑

๑๒. การช่วยเหลือเพื่อบรรเทาสถานการณ์อุทกภัย (กรมทรัพยากรน้ำ)

สรุปการสูบน้ำ และบริการน้ำดื่ม เพื่อช่วยเหลือสถานการณ์ภัยแล้งและอุทกภัยตั้งแต่ ๑ มิถุนายน - ๗ กันยายน พ.ศ. ๒๕๖๑

หน่วยงาน	จังหวัด	ปริมาณสูบน้ำ (ลบ.ม.)	ปริมาณ แจกจ่ายน้ำ (ลิตร)	ประโยชน์ที่ได้รับ		
				อุปโภค-บริโภค		
				ครัวเรือน	ประชากร	พื้นที่
ภาค ๒	นครสวรรค์	๑,๙๘๙,๓๖๐	-	๕๗๐	๑,๘๘๐	๖,๒๐๐
	สมุทรปราการ	๑๗๒,๘๐๐	-	-	-	-
	อุทัยธานี	๒๔,๓๐๐	-	-	-	๑,๒๐๐
ภาค ๓	อุดรธานี	๑๑๘,๑๔๐	-	๑,๖๘๖	๓,๙๐๐	-
ภาค ๔	กาฬสินธุ์	๗๐,๘๐๐	-	๔๓๐	๒,๑๕๐	-
	ชัยภูมิ	๘๑,๒๐๐	-	๙๐	๔๕๐	-
	ขอนแก่น	๘๑,๒๔๐	-	๖๗๕	๓,๒๗๐	-
ภาค ๖	ปราจีนบุรี	๑๖๑,๔๔๐	-	๗,๙๙๙	๑๘,๒๖๑	๑๒๐
ภาค ๗	เพชรบุรี	๕๙๙,๔๐๐	-	๓,๙๔๓	๑๔,๑๙๓	๙๗๙
ภาค ๙	น่าน	๖๗,๕๐๐	-	๒๐๐	๘๐๐	-
ภาค ๑๐	กระบี่	๑๒,๘๐๐	-	๙๙	๒๖๒	-
		๓,๓๗๘,๙๘๐	-	๑๕,๖๙๒	๔๕,๑๖๖	๘,๔๙๙

จึงเรียนมาเพื่อโปรดทราบ

นายวรศาสน์ อภัยพงษ์
อธิบดีกรมทรัพยากรน้ำ