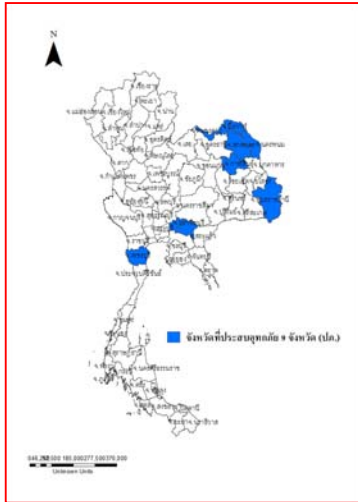




รายงานสถานการณ์น้ำ
ศูนย์ป้องกันวิกฤติน้ำ กรมทรัพยากรน้ำ
วันอังคารที่ ๑๑ กันยายน ๒๕๖๑

สภาวะอากาศ บริเวณภาคเหนือตอนล่าง ภาคตะวันออกเฉียงเหนือตอนล่าง ภาคกลาง ภาคตะวันออก และภาคใต้ตอนบน รวมทั้งกรุงเทพมหานครและปริมณฑล จะมีฝนตกหนักบางพื้นที่ ขอให้ประชาชนระวังอันตรายจากฝนตกหนัก และฝนตกสะสม ซึ่งจะทำให้เกิดน้ำท่วมฉับพลัน น้ำป่าไหลหลาก และดินโคลนถล่ม



สถานการณ์น้ำ

กรมอุตุนิยมวิทยา เผย'ภาค-กทม.'ยังมีฝนตกหนัก ระวังน้ำท่วมขังสะสม
กรมป้องกันและบรรเทาสาธารณภัย เผยสถานการณ์อุทกภัย ๑๐ จ.พร้อมเร่งช่วยเหลือ
กรมชลประทาน เร่งระบายแม่น้ำปราชินี-นครนายกหลังทะเลหนุน
จ.นครพนม น้ำโขงเริ่มลดแต่ยังล้นฝนตกซ้ำรอบใหม่ นาข้าว อ.บ้านแพงเน่าแล้วกว่า ๘ หมื่นไร่
จ.นครปฐม น้ำเริ่มเข้านครปฐมแล้ว!! ฝักระวังน้ำคลองท่าสาร-บางปลา รอยต่อ ๓ อำเภอ

สถานการณ์น้ำต่างประเทศ

(หมายเหตุ ข้อมูลข่าวจาก เดลินิวส์ ไอ เอ็น เอ็น ผู้จัดการ)

สถานการณ์น้ำ

ระดับน้ำในแม่น้ำโขง : MRC: Mekong River Commission ณ วันที่ ๘ กันยายน ๒๕๖๑

สถานี	ระดับตลิ่ง	ระดับน้ำ ๖ ก.ย ๖๑	ระดับน้ำ ๘ ก.ย.๖๑	+สูงกว่าตลิ่ง -ต่ำกว่าตลิ่ง	แนวโน้ม
อ.เชียงแสน จ.เชียงราย	๑๒.๘๐	๗.๑๐	๕.๙๙	-๖.๘๑	ลดลง
อ.เชียงคาน จ.เลย	๑๖.๐๐	๑๔.๒๐	๑๔.๑๐	-๑.๙๐	ลดลง
อ.เมือง จ.หนองคาย	๑๒.๒๐	๑๒.๔๒	๑๒.๓๔	๐.๑๔	ล้นตลิ่ง
อ.เมือง จ.นครพนม	๑๒.๐๐	๑๒.๕๕	๑๒.๒๑	๐.๒๑	ล้นตลิ่ง
อ.เมือง จ.มุกดาหาร	๑๒.๕๐	๑๒.๖๒	๑๒.๒๑	-๐.๒๙	ลดลง
อ.โขงเจียม จ.อุบลราชธานี	๑๔.๕๐	๑๔.๑๒	๑๓.๘๒	-๐.๖๘	ลดลง

หมายเหตุ : ระดับ (รสม.) ข้อมูลจาก <http://www.dwr.go.th>

ระดับน้ำ-ลุ่มน้ำบางปะกง-ปราจีนบุรี ลุ่มน้ำบางปะกง-ปราจีนบุรี (ข้อมูลวันที่ ๗ ก.ย.๒๕๖๑ ที่มา กรมทรัพยากรน้ำ)

สถานการณ์น้ำในลุ่มน้ำบางปะกง อยู่ในภาวะปกติ (ระดับน้ำต่ำกว่าระดับตลิ่งต่ำสุด) และระดับน้ำในลำน้ำส่วนใหญ่มีแนวโน้มลดลง

สถานีบ้านทุ่งยายชี อ.ท่าตะเียบ จ.ฉะเชิงเทรา สถานีบ้านป่าชะ อ.บ้านนา จ.นครนายก วัดปริมาณน้ำได้ ๒.๘๐ และ ๓.๙๑ เมตร

สถานการณ์น้ำในลุ่มน้ำปราจีนบุรีอยู่ในภาวะปกติ (ระดับน้ำต่ำกว่าระดับตลิ่งต่ำสุด) และระดับน้ำในลำน้ำส่วนใหญ่มีแนวโน้มลดลง

สถานีบ้านท่าไผ่ป่า อ.เมืองจ.ปราจีนบุรี สถานีบ้านเก่าเขาฉกรรจ์ อ.เขาฉกรรจ์ จ.สระแก้ว วัดปริมาณน้ำได้ ๑.๘๔ และ ๒.๑๘ เมตร



สถานีตรวจวัดระดับน้ำ (CCTV) ณ วันที่ ๑๐ กันยายน ๒๕๖๑ การตรวจวัดระดับน้ำจากกล้อง (CCTV) ระดับน้ำส่วนใหญ่ อยู่ในเกณฑ์ปกติ

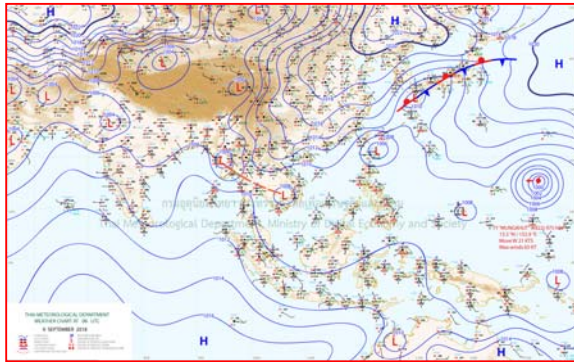
ลำดับที่	จังหวัด	สถานที่ตั้งกล้อง	แม่น้ำ/ลำน้ำ	วิกฤติ	วิกฤติ	ระดับน้ำ (ม.รทก.)			สถานการณ์	หมายเหตุ
				น้ำแล้ง	น้ำท่วม	พ.ศ.2561				
				ระดับน้อยกว่า	ระดับมากกว่า	30 ส.ค. 61	31 ส.ค. 61	1 ก.ย. 61		
1	จ.แพร่	สะพานมหาโพธิ์ อ.เมือง	ยม	143.18	152.33	147.00	146.40	147.70	น้ำปกติ	↑
2	จ.สุโขทัย	สะพานศรีรัตนสุโขทัย อ.เมือง	ยม	60.14	71.78	63.55	63.70	63.40	น้ำปกติ	↓
3	จ.สุโขทัย	สะพานพระเมรุมาศ อ.เมือง	ยม	42.48	48.59	46.90	47.10	46.40	น้ำปกติ	↓
4	จ.พิษณุโลก	สะพานบางระเกะ อ.บางระเกะ	ยม	31.73	37.23	N/A	N/A	N/A	น้ำปกติ	↔
5	จ.พิจิตร	สะพานโพทะเล อ.โพทะเล	ยม	22.58	30.63	27.95	28.10	27.40	น้ำปกติ	↓
6	จ.พิษณุโลก	โน้ตยาจารย์ อ.เมือง	น่าน	37.33	45.04	39.92	39.72	N/A	น้ำปกติ	↔
7	จ.นครสวรรค์	วัดเกษไชโยเหนือ อ.ชุมแสง	น่าน	18.73	25.60	N/A	N/A	N/A	น้ำปกติ	↔
8	จ.นครสวรรค์	บ้านทับกฤช อ.ชุมแสง (ทับกฤชใต้)	น่าน	-	26.16	N/A	N/A	N/A	น้ำปกติ	↔
9	จ.อุตรดิตถ์	สะพานท่าเสา อ.เมือง	น่าน	49.22	56.91	55.95	55.80	54.80	น้ำปกติ	↓
10	จ.น่าน	สะพานนครน่านพัฒนา อ.เมือง	น่าน	192.17	197.73	N/A	N/A	N/A	น้ำปกติ	↔
11	จ.พิจิตร	สถานีสูบน้ำดิบ ๑๑ ๖๖ พรรษา อ.บางมูลนาก	น่าน	18.19	27.23	28.10	28.20	26.50	น้ำปกติ	↓
12	จ.พิษณุโลก	สะพานสุพรรณภูมิ อ.เมือง	น่าน	33.98	44.52	39.70	39.50	36.95	น้ำปกติ	↓
13	จ.อุตรธานี	สถานีห้วยหลวง อ.เมือง	โขง	-	-	168.00	168.00	168.00	น้ำปกติ	↔
14	จ.เลย	สถานีแม่น้ำเลย อ.เมือง	โขง	-	-	231.65	231.65	232.00	น้ำปกติ	↑
15	จ.ชัยภูมิ	สถานีห้วยผาย อ.แม่สาย	แม่สาย/โขง	395.79	396.50	N/A	N/A	N/A	น้ำปกติ	↔
16	จ.หนองคาย	ตง.ส่วนอุทกหนองคาย อ.เมือง	โขง	157.85	166.70	N/A	N/A	N/A	น้ำปกติ	↔
17	จ.หนองคาย	วัดทุ่งธาตุ อ.โพนพิสัย	ห้วยหลวง/โขงอีสาน	150.50	159.43	N/A	N/A	N/A	น้ำปกติ	↔
18	จ.นครพนม	บ้านดอนปากน้ำ อ.ท่าอุเทน	น้ำสงคราม/โขงอีสาน	133.42	141.02	N/A	N/A	N/A	น้ำปกติ	↔
19	จ.นครราชสีมา	ร.ร.เทศบาล 4 อ.เมือง	ลำพองของมูล	174.60	178.00	176.70	176.60	176.75	น้ำปกติ	↑
20	จ.บุรีรัมย์	สตึก อ.สตึก	มูล	123.13	128.76	124.40	124.40	124.40	น้ำปกติ	↔
21	จ.สิงห์บุรี	เชิงสะพานสิงห์บุรี อ.เมือง	เจ้าพระยา	3.45	11.50	N/A	N/A	N/A	น้ำปกติ	↔
22	จ.อ่างทอง	บ้านยาฉิม อ.โพธิ์ทอง	เจ้าพระยา	-	9.11	N/A	N/A	N/A	น้ำปกติ	↔
23	จ.พระนครศรีอยุธยา	บ้านป้อม อ.พระนครศรีอยุธยา	เจ้าพระยา	-	-	9.25	9.30	9.30	น้ำปกติ	↔
24	จ.พระนครศรีอยุธยา	อ.สนาม	น้อย/เจ้าพระยา	2.00	5.00	2.40	2.40	2.40	น้ำปกติ	↔
25	จ.อุทัยธานี	เชิงสะพานพระวิริย อ.เมือง	สะแกกรัง	15.16	19.90	N/A	N/A	N/A	น้ำปกติ	↔
26	จ.อุทัยธานี	อุทัยใหม่ อ.เมือง	สะแกกรัง	-	-	17.00	17.10	16.80	น้ำปกติ	↓
27	จ.พระนครศรีอยุธยา	สะพานปริศน์ อ.พระนครศรีอยุธยา	เจ้าพระยา	-	-	0.40	0.70	0.60	น้ำปกติ	↓
28	จ.สมุทรปราการ	สะพานข้ามแม่น้ำท่าจีน 3 อ.เมือง	ท่าจีน	-5.11	0.57	-0.34	-0.09	-1.4	น้ำปกติ	↓
29	จ.นครปฐม	สถานีสูบน้ำดิบฯ อ.สามพราน	ท่าจีน	-5.59	-0.30	-0.22	0.28	0.68	น้ำปกติ	↑
30	จ.นครปฐม	สะพานหลวงพ่อบึง อ.นครไชยศรี	ท่าจีน	-3.16	2.21	1.31	1.31	1.71	น้ำปกติ	↑
31	จ.นครปฐม	สถานีสูบน้ำดิบฯ อ.เมือง	ท่าจีน	-4.57	0.21	0.26	0.26	0.46	น้ำปกติ	↑
32	จ.สุพรรณบุรี	สะพานวัดพระรูป อ.เมือง	ท่าจีน	-1.26	2.75	2.24	2.29	1.84	น้ำปกติ	↓
33	จ.สุพรรณบุรี	สถานีสูบน้ำดิบฯ อ.เมือง	ท่าจีน	1.55	5.18	N/A	N/A	N/A	น้ำปกติ	↔
34	จ.ชัยนาท	สะพานสามท่าน้ำ-ปากปล่อง อ.หันคา	ท่าจีน	10.69	12.83	11.92	11.42	11.72	น้ำปกติ	↑
35	จ.ฉะเชิงเทรา	เชิงสะพานฉะเชิงเทรา อ.เมือง	บางปะกง	-0.01	1.90	N/A	N/A	N/A	น้ำปกติ	↔
36	จ.ฉะเชิงเทรา	ตรอกข้ามวัดจันทนาราม อ.เมือง	ฉะเชิงเทรา	0.20	3.73	N/A	N/A	N/A	น้ำปกติ	↔
37	จ.ประจวบคีรีขันธ์	ร.ร.อนุบาลบางสะพาน อ.บางสะพาน	คลองบางสะพาน/ชายฝั่งทะเลตะวันตก	-	3.30	N/A	N/A	N/A	น้ำปกติ	↔
38	จ.สงขลา	สถานีคลองคูเมืองนอก อ.หาดใหญ่	ทะเลสาบสงขลา	-	-	0.10	0.10	0.10	น้ำปกติ	↔
39	จ.พัทลุง	สถานีคลองพะยอม อ.ตะโหมด	ทะเลสาบสงขลา	-	-	N/A	N/A	N/A	น้ำปกติ	↔
40	จ.พัทลุง	สถานีลำปำ อ.เมือง	ทะเลสาบสงขลา	-	-	-0.80	-0.80	-0.80	น้ำปกติ	↔
41	จ.ชัยภูมิ	อุทกวิทยาเสิงสาง อ.เสิงสาง	-	-	-	N/A	N/A	N/A	น้ำปกติ	↔
42	จ.เลย	สถานีสูบน้ำดิบฯ (MFC) อ.เชียงคาน	โขง	-	-	12.50	13.80	12.80	น้ำปกติ	↓
43	จ.อุบลราชธานี	สถานีสูบน้ำดิบฯ (MFC) อ.โขงเจียม	-	-	-	N/A	N/A	N/A	น้ำปกติ	↔
44	จ.นครสวรรค์	บ้านบางแก้ว อ.บรรพตพิสัย	ปิง-วัง-ชนบทวัง-ป่าสัก	-	-	37.37	37.37	36.97	น้ำปกติ	↓
45	จ.ตาก	บ้านปากเรือห้วยจี่ อ.บ้านตาก	ปิง-วัง-ชนบทวัง-ป่าสัก	-	-	117.57	117.57	117.17	น้ำปกติ	↓
46	จ.เพชรบูรณ์	บ้านจางวาง อ.หล่มสัก	ปิง-วัง-ชนบทวัง-ป่าสัก	-	-	132.10	132.00	131.50	น้ำปกติ	↓
47	จ.เพชรบูรณ์	แม่น้ำป่าสักที่ อ.เมืองเพชรบูรณ์	ปิง-วัง-ชนบทวัง-ป่าสัก	-	-	112.55	112.60	112.10	น้ำปกติ	↓
48	จ.สระบุรี	แม่น้ำป่าสักที่ อ.เสาไห้	ปิง-วัง-ชนบทวัง-ป่าสัก	-	-	8.30	8.35	8.04	น้ำปกติ	↓
49	จ.สระบุรี	แม่น้ำป่าสักที่ อ.แก่งคอย	ปิง-วัง-ชนบทวัง-ป่าสัก	-	-	12.48	12.38	10.38	น้ำปกติ	↓

ปริมาณน้ำฝนสูงสุด (มม.)

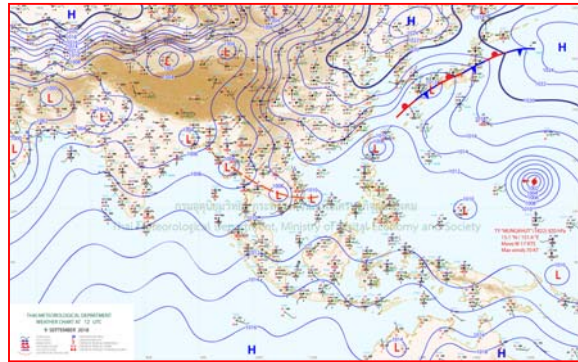
จังหวัด	๕ ก.ย.๖๑	๖ ก.ย.๖๑	๗ ก.ย.๖๑	๘ ก.ย.๖๑	๙ ก.ย.๖๑
จ.แม่ฮ่องสอน	๑.๑	-	-	๘.๗	๕๓.๘
จ.เชียงใหม่	๑๐.๗	๒๓.๘	๑๙.๖	๐.๒	๔๕.๐
จ.พะเยา	๔.๓	-	๔๘.๓	๔๘.๕	๕๖.๕
จ.น่าน	๑.๘	๓.๕	๒๘.๐	๕๓.๔	๒๐.๑
จ.ลำพูน	๙.๒	๐.๘	-	๐.๓	-
จ.ลำปาง	๑๐.๐	๐.๖	-	๓.๑	๔๑.๗
จ.แพร่	๓๐.๐	-	-	๒๒.๐	๑๑.๐
จ.อุตรดิตถ์	๘.๔	๓.๔	๔๐.๐	๑๐.๓	๒.๑
จ.สุโขทัย	๑๕.๐	๐.๘	-	๑๕๔.๕	๓.๙
จ.ตาก	๑.๔	๐.๕	๑๒.๖	๑๔.๑	๑๑.๗
จ.พิษณุโลก	๒๕.๖	-	-	๑๖.๒	๓๔.๐
จ.เพชรบูรณ์	๑๔.๘	-	๕.๓	๑๐.๑	๒.๒
จ.กำแพงเพชร	๘.๖	-	-	๒๖.๓	๑๙.๕
จ.พิจิตร	๐.๑	-	-	๐.๓	๑.๑
จ.หนองคาย	๑๕.๐	-	๕.๓	-	-
จ.เลย	๑๑.๕	-	๓๕.๐	๓๒.๐	๒๙.๓
จ.อุดรธานี	๕.๐	-	๔๕.๐	๑๕.๕	๘.๕
จ.หนองบัวลำภู	-	-	๕๐.๐	๒๒.๒	๓.๖
จ.นครพนม	๑๒.๐	-	๔๑.๐	๑๑.๒	-
จ.สกลนคร	๑.๐	-	๙๕.๓	๑๑๓.๙	๐.๗
จ.มุกดาหาร	-	๑๗.๑	๒๕.๐	๔.๕	๖.๗
จ.ขอนแก่น	-	-	๔๐.๕	๓๖.๒	๖๗.๐
จ.มหาสารคาม	๙.๒	-	๕๔.๔	-	๑๔.๘
จ.กาฬสินธุ์	-	-	๓๕.๐	๒๖.๐	๒๒.๕
จ.ร้อยเอ็ด	-	-	๒๘.๗	-	๒.๒
จ.ชัยภูมิ	๖.๗	๑๑.๐	๕๕.๒	๕๑.๘	๓๑.๓
จ.อุบลราชธานี	๒๐.๕	-	๖๐.๕	๑๖.๓	๗๐.๐
จ.อำนาจเจริญ	๑.๐	-	๔๕.๐	-	๓.๕
จ.ยโสธร	-	-	-	-	๕๓.๕
จ.สุรินทร์	๐.๔	-	๘.๕	๒๔.๘	๒๔.๖
จ.นครราชสีมา	๖.๐	-	-	๓๗.๘	๑๐.๗
จ.บุรีรัมย์	-	-	๓๕.๖	๑๔.๕	๒๙.๔
จ.ศรีสะเกษ	๓๒.๐	-	๔๓.๐	๓๐.๕	๙๐.๘



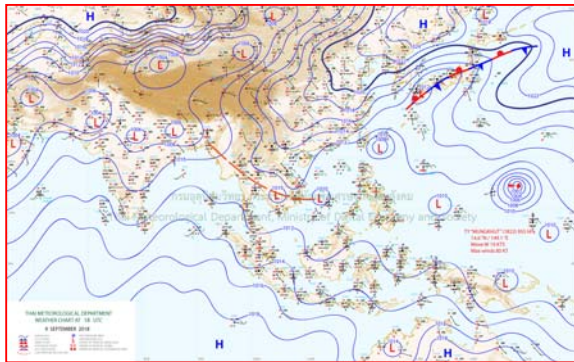
แผนที่อากาศ



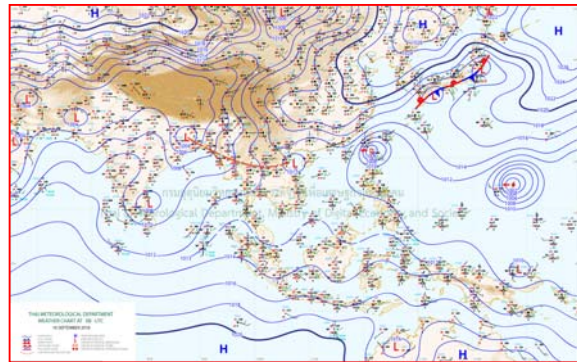
๙ ก.ย.๖๑ เวลา ๑๓:๐๐ น. ๑



๙ ก.ย.๖๑ เวลา ๑๙:๐๐ น. ๒



๑๐ ก.ย.๖๑ เวลา ๑:๐๐ น. ๓



๑๐ ก.ย.๖๑ เวลา ๗:๐๐ น. ๔



รายงานปริมาณน้ำฝนจากกรมอุตุนิยมวิทยา

วันที่ 10 กันยายน 2561

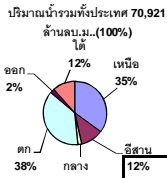
รายงานฝน เวลา 07.00 น. ของวันที่ 9 กันยายน 2561

สถานีอุตุนิยมวิทยา					ปริมาณน้ำฝน24 ชม.(mm)	ปริมาณน้ำฝนสะสม(mm.)									
ภาคเหนือ					สูงสุด ของประเทศ	90.8	4,020.8	ภาคใต้ฝั่งตะวันออก							
สถานีอุตุนิยมวิทยา	ปริมาณน้ำฝน24 ชม.(mm)	ปริมาณน้ำฝนสะสม(mm.)	ปริมาณฝน ก.ม. ปัจจุบันเทียบกับค่าเฉลี่ย 30 ปี	สถานะฝนสะสม	สูงสุด ของภาคเหนือ	53.8	1,639.3	สถานีอุตุนิยมวิทยา	ปริมาณน้ำฝน24 ชม.(mm)	ปริมาณน้ำฝนสะสม(mm.)	ปริมาณฝน ก.ม. ปัจจุบันเทียบกับค่าเฉลี่ย 30 ปี	สถานะฝนสะสม			
					สูงสุด ของภาคกลาง	80.6	1,644.7						สูงสุด ของภาคตะวันออกเฉียงเหนือ	90.8	2,522.9
แม่ฮ่องสอน	3.5	893.3	199.0	ต่ำกว่า	สูงสุด ของภาคตะวันออก	56.5	3,961.0	เพชรบุรี	ฝนเล็กน้อย	510.2	153.6	ต่ำกว่า			
ดอยอ่างขาง	15.0	1,512.8	***	***	สูงสุด ของภาคใต้ฝั่งตะวันออก	34.8	1,424.8	หนองพลับ สกษ.	34.8	946.8	144.2	สูงกว่า			
เชียงใหม่	20.8	1,581.1	283.9	สูงกว่า	สูงสุด ของภาคใต้ฝั่งตะวันตก	5.2	4,020.8	หัวหิน	5.2	641.0	120.4	สูงกว่า			
เชียงใหม่ สกษ.	22.2	1,403.8	262.8	สูงกว่า	ภาคตะวันออกเฉียงเหนือ				ประจวบคีรีขันธ์	ไม่มีฝน	743.6	99.5	ต่ำกว่า		
ทุ่งช้าง	20.1	1,590.1	270.0	สูงกว่า	สถานีอุตุนิยมวิทยา	ปริมาณน้ำฝน24 ชม.(mm)	ปริมาณน้ำฝนสะสม(mm.)	ปริมาณฝน ก.ม. ปัจจุบันเทียบกับค่าเฉลี่ย 30 ปี	ชุมพร	ไม่มีฝน	1,259.0	178.3	สูงกว่า		
พะเยา	4.4	1,104.4	203.6	สูงกว่า					สวี สกษ.	ไม่มีฝน	1,303.0	157.2	สูงกว่า		
ห้วยฝาง	0.8	1,639.3	211.5	สูงกว่า	เกาะสมุย	3.6	938.4	121.7	สูงกว่า						
เด่น	1.4	746.1	211.8	ต่ำกว่า	เลย สกษ.	0.9	980.2	234.6	สูงกว่า	สุราษฎร์ธานี	ฝนเล็กน้อย	1,031.2	188.4	สูงกว่า	
แม่สะเรียง	53.8	1,187.9	177.1	สูงกว่า	หนองคาย	-	1,497.7	257.2	สูงกว่า	นครศรีธรรมราช	0.2	785.3	161.6	ต่ำกว่า	
แม่ใจ สกษ.	-	-	187.9	ต่ำกว่า	เลย	ไม่มีฝน	960.2	235.0	สูงกว่า	นครศรีธรรมราช สกษ.	3.3	975.9	161.2	สูงกว่า	
เชียงใหม่	4.9	684.2	211.4	ต่ำกว่า	อุดรธานี	ไม่มีฝน	1,256.5	239.5	สูงกว่า	สุราษฎร์ธานี สกษ.	10.0	702.8	113.2	ต่ำกว่า	
ลำปาง	-	921.4	211.6	สูงกว่า	สกลนคร สกษ.	ไม่มีฝน	1,499.1	220.6	สูงกว่า	พระแสง สอท.	ไม่มีฝน	1,127.5	170.0	ต่ำกว่า	
ลำพูน	ฝนเล็กน้อย	795.6	208.2	สูงกว่า	สกลนคร	0.7	1,448.5	224.8	สูงกว่า	ฉวาง	6.0	1,424.8	243.0	สูงกว่า	
แพร่	-	946.3	191.7	สูงกว่า	นครพนม	ไม่มีฝน	2,522.9	290.2	สูงกว่า	พิบูลย์ สกษ.	2.5	847.2	136.5	สูงกว่า	
น่าน	0.7	1,073.1	203.5	สูงกว่า	นครพนม สกษ.	ไม่มีฝน	2,181.3	195.6	สูงกว่า	สงขลา	-	822.4	136.9	สูงกว่า	
น่าน สกษ.	ไม่มีฝน	975.4	197.2	ต่ำกว่า	หนองบัวลำภู	3.6	1,021.1	***	***	หาดใหญ่	3.4	699.6	157.3	ต่ำกว่า	
ลำปาง สกษ.	0.2	966.8	194.0	สูงกว่า	ขอนแก่น	1.8	1,026.2	232.0	สูงกว่า	ดอนขันธ์ สกษ.	17.6	1,164.4	161.8	สูงกว่า	
อุดรดิตถ์	2.1	1,053.0	248.3	ต่ำกว่า	มหาสารคาม	-	1,102.4	240.6	สูงกว่า	สะเดา	ไม่มีฝน	514.8	125.0	ต่ำกว่า	
สุโขทัย	ไม่มีฝน	655.5	293.3	ต่ำกว่า	มุกดาหาร	ไม่มีฝน	1,710.5	211.7	สูงกว่า	ปัตตานี	ไม่มีฝน	909.4	147.1	สูงกว่า	
ศรีสะเกษ สกษ.	ฝนเล็กน้อย	690.4	270.2	ต่ำกว่า	ท่าพระ สกษ.	1.3	862.1	229.9	สูงกว่า	ยะลา สกษ.	4.9	906.1	***	***	
นลัมสีก	1.3	737.3	193.6	ต่ำกว่า	กาฬสินธุ์	21.0	1,060.8	221.8	ต่ำกว่า	นราธิวาส	-	1,364.5	182.7	สูงกว่า	
แม่สอด	11.7	1,610.4	185.4	สูงกว่า	ชัยภูมิ	1.4	730.3	230.0	ต่ำกว่า	ภาคใต้ฝั่งตะวันตก					
ตาก	ไม่มีฝน	617.4	215.5	ต่ำกว่า	ร้อยเอ็ด สกษ.	2.2	1,131.2	229.6	สูงกว่า	สถานีอุตุนิยมวิทยา	ปริมาณน้ำฝน24 ชม.(mm)	ปริมาณน้ำฝนสะสม(mm.)	ปริมาณฝน ก.ม. ปัจจุบันเทียบกับค่าเฉลี่ย 30 ปี		
เขื่อนภูมิพล	ไม่มีฝน	618.1	207.6	ต่ำกว่า	ร้อยเอ็ด	7.7	1,117.5	219.8	สูงกว่า					ระนอง	ไม่มีฝน
พิษณุโลก	1.4	889.6	246.6	ต่ำกว่า	อุบลราชธานี (ศูนย์ฯ)	38.1	1,474.3	293.8	สูงกว่า	ตะกั่วป่า	ไม่มีฝน	2,854.50	581.80	สูงกว่า	
เพชรบูรณ์	2.2	875.1	205.7	ต่ำกว่า	อุบลราชธานี สกษ.	4.4	1,519.9	289.6	สูงกว่า	กระบี่	5.2	1,518.90	275.20	สูงกว่า	
กำแพงเพชร	19.5	830.9	268.8	ต่ำกว่า	ศรีสะเกษ	90.8	1,222.3	213.9	สูงกว่า	ภูเก็ต	ฝนเล็กน้อย	1,389.30	361.20	ต่ำกว่า	
อุ้มผาง	8.8	979.5	247.6	ต่ำกว่า	ท่าตูม	-	1.6	263.0	ต่ำกว่า	ภูเก็ต (ศูนย์ฯ)	0.6	1,964.40	399.10	สูงกว่า	
พิจิตร สกษ.	1.1	859.5	325.8	ต่ำกว่า	นครราชสีมา	-	712.8	228.3	ต่ำกว่า	เกาะลันตา	0.4	1,111.70	330.30	ต่ำกว่า	
ดอนมดแดง สกษ.	0.2	1,077.3	236.5	สูงกว่า	สุรินทร์	27.0	865.2	255.4	ต่ำกว่า	ตรัง	1.7	1,404.70	305.10	สูงกว่า	
วิเชียรบุรี	0.2	1,087.9	246.1	สูงกว่า	สุรินทร์ สกษ.	24.6	823.1	298.6	ต่ำกว่า	สตูล	0.6	1,533.80	328.40	สูงกว่า	
ภาคกลาง					ไซคชัย	10.7	704.3	211.6	ต่ำกว่า	สรุปปริมาณฝนมาก สถานีอุตุนิยมวิทยา ปริมาณน้ำฝน24 ชม.(mm) ปริมาณน้ำฝนสะสม(mm.)					
สถานีอุตุนิยมวิทยา	ปริมาณน้ำฝน24 ชม.(mm)	ปริมาณน้ำฝนสะสม(mm.)	ปริมาณฝน ก.ม. ปัจจุบันเทียบกับค่าเฉลี่ย 30 ปี	สถานะฝนสะสม	ปากช่อง สกษ.	1.7	1,170.5	222.5	สูงกว่า	1	ศรีสะเกษ	90.8	1,222.3		
					นางรอง	1.2	616.1	239.6	ต่ำกว่า	2	นำร่อง	80.6	655.9		
นครสวรรค์	ไม่มีฝน	792.6	237.0	ต่ำกว่า	บุรีรัมย์	29.4	651.8	256.2	ต่ำกว่า	3	ตากฟ้า สกษ.	77.4	971.1		
ตากฟ้า สกษ.	77.4	971.1	255.8	สูงกว่า	ภาคตะวันออก				4	จะเข็งเหรา	56.5	1,397.4			
ชัยนาท สกษ.	9.0	557.9	271.3	ต่ำกว่า	สถานีอุตุนิยมวิทยา	ปริมาณน้ำฝน24 ชม.(mm)	ปริมาณน้ำฝนสะสม(mm.)	ปริมาณฝน ก.ม. ปัจจุบันเทียบกับค่าเฉลี่ย 30 ปี	5	แม่สะเรียง	53.8	1,187.9			
อุทัยธานี	24.8	36.4	213.9	ต่ำกว่า	นครนายก	46.4	136.0	***	***	ปริมาณฝนสูงสุด	ศรีสะเกษ	90.8	1,222.3		
พระนครศรีอยุธยา	0.9	753.0	***	***	ปราจีนบุรี	0.2	1,540.5	349.4	สูงกว่า	ฝนสะสมสูงสุด	ระนอง	ไม่มีฝน	4,020.8		
บัวชุม	ไม่มีฝน	1,353.0	251.7	สูงกว่า	กบินทร์บุรี	1.5	1,853.3	303.3	สูงกว่า	ศูนย์มืองศ์นวิฤตุน้ำ กรมทรัพยากรน้ำ ศูนย์มืองชล					
ปทุมธานี สกษ.	ฝนเล็กน้อย	1,121.5	252.0	สูงกว่า	สระแก้ว	31.9	1,446.9	266.8	สูงกว่า	1	ชลบุรี	1.5	778.3	268.9	สูงกว่า
สมุทรปราการ สกษ.	26.2	1,001.0	***	***	จะเข็งเหรา	56.5	1,397.4	277.5	สูงกว่า	2	เกาะสีชัง	12.4	726.0	269.2	สูงกว่า
ทองผาภูมิ	13.2	1,644.7	241.2	สูงกว่า	ชลบุรี	1.5	778.3	268.9	สูงกว่า	3	พัทธนา	ฝนเล็กน้อย	649.1	204.7	ต่ำกว่า
สุพรรณบุรี	27.2	533.6	223.4	ต่ำกว่า	เกาะสีชัง	12.4	726.0	269.2	สูงกว่า	4	อรัญประเทศ	3.5	970.3	252.3	สูงกว่า
ลพบุรี	12.3	954.6	265.5	สูงกว่า	พัทธนา	ฝนเล็กน้อย	649.1	204.7	ต่ำกว่า	5	แหลมฉบัง	3.2	598.2	247.3	ต่ำกว่า
สุโขทัย สกษ.	0.1	481.2	227.0	ต่ำกว่า	อรัญประเทศ	3.5	970.3	252.3	สูงกว่า	6	สัตหีบ	9.0	702.5	219.0	ต่ำกว่า
สนามบินสุวรรณภูมิ	0.5	729.0	286.2	ต่ำกว่า	แหลมฉบัง	3.2	598.2	247.3	ต่ำกว่า	7	ระยอง	9.3	704.7	255.2	ต่ำกว่า
สมุทรสงคราม	ไม่มีฝน	16.5	***	***	สัตหีบ	9.0	702.5	219.0	ต่ำกว่า	8	หัวไผ่ สกษ.	3.0	1,370.0	242.2	ต่ำกว่า
กาญจนบุรี	0.8	467.8	220.5	ต่ำกว่า	ระยอง	9.3	704.7	255.2	ต่ำกว่า	9	จันทบุรี	-	1,846.8	497.6	ต่ำกว่า
นครปฐม	0.6	580.8	219.8	ต่ำกว่า	หัวไผ่ สกษ.	-	2,123.6	519.9	ต่ำกว่า	10	พัลวัน สกษ.	-	2,123.6	519.9	ต่ำกว่า
กรุงเทพฯ บางนา สกษ.	7.5	1,299.5	294.0	สูงกว่า	ตราด	0.1	3,961.0	681.0	สูงกว่า						
กรุงเทพฯ ท่าเรือคลองเตย	17.7	1,389.3	328.9	สูงกว่า											
กรุงเทพฯ หนองจอก	-	1,214.8	334.3	สูงกว่า											
สนามบินดอนเมือง	1.8	1,169.9	284.9	สูงกว่า											
นำร่อง	80.6	655.9	221.9	สูงกว่า											
ราชบุรี	ฝนเล็กน้อย	505.5	277.5	ต่ำกว่า											

สัญลักษณ์ ***ไม่มีข้อมูล - ยังไม่ได้รับรายงาน/ไม่มีข้อมูล/ไม่มีฝน

หมายเหตุ ได้รับรายงานเพิ่มเติมโดยการบันทึกของเจ้าหน้าที่เป็นรายวัน ณ เวลา 07:00 น.

ปริมาณฝนสูงสุดเท่ากับ 100.3 มม. ที่ อ.เขาสมิง จ.ตราด



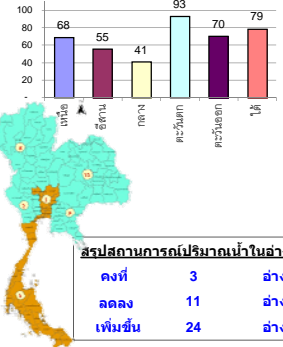
รายงานสรุปสภาพน้ำในอ่างเก็บน้ำขนาดใหญ่และขนาดกลาง

รายงานสถานการณ์ ณ วันที่ 10 กันยายน 2561

ปริมาณน้ำในอ่างที่ใช้การได้ในสัปดาห์นี้ + มากกว่า / - น้อยกว่า สัปดาห์ก่อน 569.35 ล้าน ลบ.ม.

สรุปสถานการณ์ปริมาณน้ำในอ่างเก็บน้ำที่ใช้ในกิจกรรมทั่วประเทศ น้อยกว่าปริมาณน้ำที่ไหลเข้าอ่าง เมื่อเทียบกับสัปดาห์ที่ผ่านมา สถานการณ์อยู่ระหว่างเก็บกักน้ำ

% ปริมาณน้ำรวมแต่ละภาคปัจจุบัน



สรุปสถานการณ์ปริมาณน้ำในอ่าง		
คงที่	3	อ่าง
ลดลง	11	อ่าง
เพิ่มขึ้น	24	อ่าง

เปรียบเทียบปริมาณน้ำรวม
ประเทศไทยปัจจุบัน
กับปี 61 และ 60

วันที่ 10 กันยายน 2561 เท่ากับ

54,502 ล้าน ลบ.ม. หรือ เท่ากับ

77%

วันที่ 10 กันยายน 2560 เท่ากับ

49,552 ล้าน ลบ.ม. หรือ เท่ากับ

70%

ภาค	สถานการณ์ปริมาณน้ำในอ่าง				ปริมาณน้ำ เปลี่ยนแปลง (ล้าน ม.³)	สถานะ
	ลดลง (แห่ง)	คงที่ (แห่ง)	เพิ่มขึ้น (แห่ง)	รวม (แห่ง)		
ภาคเหนือ	-	1	6	7	486.00	ปริมาณน้ำในอ่างเก็บน้ำเพิ่มขึ้น
ภาคตะวันออกเฉียงเหนือ	2	2	8	12	50.00	ปริมาณน้ำในอ่างเก็บน้ำเพิ่มขึ้น
ภาคกลาง	2	-	1	3	-4.00	ปริมาณน้ำในอ่างเก็บน้ำลดลง
ภาคตะวันตก	-	-	2	2	159.00	ปริมาณน้ำในอ่างเก็บน้ำเพิ่มขึ้น
ภาคตะวันออก	3	-	7	10	31.36	ปริมาณน้ำในอ่างเก็บน้ำเพิ่มขึ้น
ภาคใต้	4	-	-	4	-153.00	ปริมาณน้ำในอ่างเก็บน้ำลดลง
รวมทั้งประเทศ	11	3	24	38	569.35	ปริมาณน้ำในอ่างเก็บน้ำเพิ่มขึ้น

ภาค อ่างเก็บน้ำ เชื้อน	ความจ ที่ รอก. (ล้าน ม.³)	ปริมาณน้ำ ที่ใช้งานได้ (ล้าน ม.³)	ใช้การ ได้จริง (ล้าน ม.³)	ปริมาณน้ำรวม		ปัจจุบัน วันที่ 10 กันยายน 2561				สัปดาห์ก่อน วันที่ 4 กันยายน 2561				ปริมาณน้ำ + เพิ่มขึ้น - ลดลง (ล้าน ม.³)	สถานการณ์ ในอ่าง	
				วันที่ 10 กันยายน 2560	%	ปริมาณน้ำรวม		ปริมาณน้ำใช้การได้จริง		ปริมาณน้ำรวม		ปริมาณน้ำใช้การได้จริง				
						(ล้าน ม.³)	%	ปริมาณน้ำ (ล้าน ม.³)	%	ปริมาณน้ำ (ล้าน ม.³)	%	ปริมาณน้ำ (ล้าน ม.³)	%			
ภาคเหนือ (7)																
1	ภูมิพล (2)	13,462	3,800	9,662	7,419	55%	8,341	62%	4,541	34%	8,243	61%	4,443	33%	98.00	เพิ่มขึ้น
2	สิริกิติ์ (2) อุดรดิต	9,510	2,850	6,660	6,906	73%	7,636	80%	4,786	50%	7,316	77%	4,466	47%	320.00	เพิ่มขึ้น
3	แม่งัด	265	12	253	167	63%	156	59%	144	54%	150	57%	138	52%	6.00	เพิ่มขึ้น
4	แม่งาว	263	14	249	78	30%	102	39%	88	33%	101	38%	87	33%	1.00	เพิ่มขึ้น
5	ก๊วยหล่ม	106	3	103	58	55%	41	39%	38	36%	41	39%	38	36%	-	คงที่
6	ก๊วยหล่ม	170	6	164	147	86%	134	79%	128	75%	132	78%	126	74%	2.00	เพิ่มขึ้น
7	แควน้อย	939	43	896	752	80%	555	59%	512	55%	496	53%	453	48%	59.00	เพิ่มขึ้น
	แม่จอก	110	16	94	87	79%	29	26%	13	12%	32	29%	16	15%	-3.00	ลดลง
	รวมภาคเหนือ	34,85%	24,825	6,744	18,081	55%	16,996	68%	10,237	41%	16,511	67%	9,751	39%	486.00	เพิ่มขึ้น
ภาคตะวันออกเฉียงเหนือ (12)																
8	ห้วยหลวง	136	7	129	90	66%	60	44%	53	39%	59	43%	52	38%	1.00	เพิ่มขึ้น
9	น้ำจูน	520	45	475	580	112%	548	105%	503	97%	558	107%	513	99%	-10.00	ลดลง
10	น้ำพอง (2)	165	8	157	168	102%	128	78%	120	73%	128	78%	120	73%	-	คงที่
11	จุฬารัตน์ (2)	164	37	127	111	68%	108	66%	71	43%	104	63%	67	41%	4.00	เพิ่มขึ้น
12	ลุมพินี (2)	2,431	581	1,850	1,823	75%	683	28%	102	4%	660	27%	79	3%	23.00	เพิ่มขึ้น
13	ลำปาว	1,980	100	1,880	1,614	82%	1,281	65%	1,181	60%	1,271	64%	1,171	59%	10.00	เพิ่มขึ้น
14	ลำตะคอง	314	22	292	106	34%	240	76%	218	69%	232	74%	210	67%	8.00	เพิ่มขึ้น
15	ลำพระเพลิง	155	1	154	90	58%	73	47%	72	46%	72	46%	71	46%	1.00	เพิ่มขึ้น
16	มูลขม	141	7	134	83	59%	73	52%	66	47%	74	52%	67	48%	-1.00	ลดลง
17	ลำแจะ	275	7	268	160	58%	137	50%	130	47%	134	49%	127	46%	3.00	เพิ่มขึ้น
18	ลำน้ำรอง	121	3	118	71	59%	39	32%	36	30%	39	32%	36	30%	-	คงที่
19	สิรินธร (2)	1,966	831	1,135	1,433	73%	1,267	64%	436	22%	1,256	64%	425	22%	11.00	เพิ่มขึ้น
	รวมภาค ดอน.	11.80%	8,369	1,649	6,720	76%	4,639	55%	2,988	36%	4,587	55%	2,938	35%	50.00	เพิ่มขึ้น
ภาคกลาง (3)																
20	ป่าสักชลสิทธิ์	960	3	957	352	37%	391	41%	388	40%	384	40%	381	40%	7.00	เพิ่มขึ้น
21	ห้วยเสลา	160	17	143	91	57%	40	25%	23	14%	41	26%	24	15%	-1.00	ลดลง
22	กระเสียว	240	40	200	142	59%	124	52%	84	35%	134	56%	94	39%	-10.00	ลดลง
	รวมภาคกลาง	1.92%	1,360	60	1,300	43%	556	41%	495	36%	559	41%	499	37%	-4.00	ลดลง
ภาคตะวันตก (2)																
23	ศรีนครินทร์ (2) กาญจนบุรี	17,745	10,265	7,480	13,877	78%	16,271	92%	6,006	34%	16,172	91%	5,907	33%	99.00	เพิ่มขึ้น
24	วชิราลงกรณ (2) กาญจนบุรี	8,860	3,012	5,848	6,366	72%	8,427	95%	5,415	61%	8,367	94%	5,355	60%	60.00	เพิ่มขึ้น
	รวมภาคตะวันตก	37.51%	26,605	13,277	20,243	76%	24,698	93%	11,421	43%	24,539	92%	11,262	42%	159.00	เพิ่มขึ้น
ภาคตะวันออก (6+4)																
25	ขุนด่าน	224	5.00	219	139	62%	192	86%	187	83%	197	88%	192	86%	-5.00	ลดลง
26	คลองสิียด	420	30.00	390	192	46%	260	62%	230	55%	240	57%	210	50%	20.00	เพิ่มขึ้น
27	บางพระ (3)	117	12.00	105	101	86%	63	54%	51	44%	64	55%	52	44%	-1.00	ลดลง
28	หนองปลาไหล (3)	164	13.75	150	127	78%	107	65%	93	57%	103	63%	89	55%	4.00	เพิ่มขึ้น
29	ประแสร์ (3)	295	20.00	275	207	70%	198	67%	178	60%	194	66%	174	59%	4.00	เพิ่มขึ้น
30	มาบประชัน (3)	17	0.72	16	9	53%	11	65%	10	60%	11	65%	10.06	61%	-0.06	ลดลง
31	หนองค้อ (3)	21	1.00	20	20	94%	11	54%	10	49%	11	51%	9.96	47%	0.51	เพิ่มขึ้น
32	ดอกทราย (3)	79	3.00	76	55	70%	46	57%	43	54%	45	57%	41.90	53%	0.74	เพิ่มขึ้น
33	คลองใหญ่ (3)	45	3.00	42	36	79%	27	59%	24	53%	24	52%	20.71	46%	3.17	เพิ่มขึ้น
34	นฤมิตรนครินทร์	295	19.00	276	143	48%	261	88%	242	82%	256	87%	237.00	80%	5.00	เพิ่มขึ้น
	รวมภาคตะวันออก	2.37%	1,678	1,07	1,570	61%	1,176	70%	1,068	64%	1,144	68%	1,037	62%	31.36	เพิ่มขึ้น
ภาคใต้ (4)																
35	แก่งกระจาน	710	65	645	343	48%	724	102%	659	93%	753	106%	688	97%	-29.00	ลดลง
36	ปราณบุรี	391	18	373	208	53%	272	70%	254	65%	300	77%	282	72%	-28.00	ลดลง
37	รัชชประภา (2) สุราษฎร์ธานี	5,639	1,352	4,287	4,304	76%	4,749	84%	3,397	60%	4,823	86%	3,471	62%	-74.00	ลดลง
38	บางยาง (2)	1,454	276	1,178	897	62%	690	47%	414	28%	712	49%	436	30%	-22.00	ลดลง
	รวมภาคใต้	11.55%	8,194	1,711	6,483	70%	6,436	79%	4,724	58%	6,588	80%	4,877	60%	-153.00	ลดลง
	รวมทั้งประเทศ	100%(38)	71,031	23,548	47,482	67%	54,502	77%	30,933	44%	53,928	76%	30,364	43%	569.35	เพิ่มขึ้น

ที่มาข้อมูล : ตารางสรุปสภาพน้ำในอ่างเก็บน้ำขนาดใหญ่ทั่วประเทศ และตารางสรุปสภาพน้ำในอ่างเก็บน้ำภาคตะวันออกเฉียงเหนือ กรมชลประทาน

หมายเหตุ :

- อ่างเก็บน้ำขนาดใหญ่ หมายถึง อ่างเก็บน้ำที่มีความจุตั้งแต่ 100 ล้าน ลบ.ม. ขึ้นไป
- เป็นอ่างเก็บน้ำอยู่ในความรับผิดชอบของการไฟฟ้าฝ่ายผลิตแห่งประเทศไทย(10) นอกนั้นอยู่ในความรับผิดชอบของกรมชลประทาน (28)
- เป็นอ่างเก็บน้ำขนาดกลางที่มีความสำคัญต่อการอุตสาหกรรมและการประปา ของลุ่มน้ำชายฝั่งทะเลตะวันออก
- ที่มา : กรมชลประทาน และการไฟฟ้าฝ่ายผลิตแห่งประเทศไทย
- จังหวัดที่ยังมีอ่างเก็บน้ำขนาดใหญ่มีจำนวน 26 จังหวัด ไม่มี 50 จังหวัด

รศ. หมายถึง ระดับเก็บกักของอ่าง



ศูนย์เขล



ศูนย์ป้องกันกักตุนน้ำ กรมทรัพยากรน้ำ

ลำดับของเขื่อนตามความจุ

- ศรีนครินทร์ 2.ภูมิพล 3.สิริกิติ์ 4.วชิราลงกรณ 5.รัชชประภา
- 6.ลุมพินี 7.สิรินธร 8.บางยาง 9.ลำปาว 10.ป่าสัก

ลำดับของเขื่อนตามปริมาณน้ำใช้การได้

- ภูมิพล 2.ศรีนครินทร์ 3.สิริกิติ์ 4.วชิราลงกรณ 5.รัชชประภา
- 6.ลำปาว 7.ลุมพินี 8.บางยาง 9.สิรินธร 10.ป่าสัก

เผย'๕ภาค-กทม.'ยังมีฝนตกหนัก ระวังน้ำท่วมขังสะสม

กรมอุตุนิยมวิทยา พยากรณ์อากาศ ๒๔ ชั่วโมงข้างหน้า บริเวณภาคเหนือตอนล่าง ภาคตะวันออกเฉียงเหนือตอนล่าง ภาคกลาง ภาคตะวันออก และภาคใต้ตอนบน รวมทั้งกรุงเทพมหานครและปริมณฑล จะมีฝนตกหนักบางพื้นที่ ขอให้ประชาชนระวังอันตรายจากฝนตกหนัก และฝนตกสะสม ซึ่งจะทำให้เกิดน้ำท่วมฉับพลัน น้ำป่าไหลหลาก และดินโคลนถล่ม

พยากรณ์อากาศสำหรับประเทศไทย ตั้งแต่ ๖.๐๐ น.วันนี้ถึง ๖.๐๐ น.วันพรุ่งนี้

ภาคเหนือ มีเมฆเป็นส่วนมาก กับมีฝนฟ้าคะนอง ร้อยละ ๗๐ ของพื้นที่ และมีฝนตกหนักบางแห่ง บริเวณจังหวัดแม่ฮ่องสอน เชียงใหม่ ลำพูน ลำปาง และตาก อุณหภูมิต่ำสุด ๒๓-๒๕ องศาเซลเซียส อุณหภูมิสูงสุด ๓๐-๓๔ องศาเซลเซียส ลมตะวันตกเฉียงใต้ ความเร็ว ๑๕-๓๐ กม./ชม.

ภาคตะวันออกเฉียงเหนือ มีเมฆเป็นส่วนมาก กับมีฝนฟ้าคะนอง ร้อยละ ๖๐ ของพื้นที่ และมีฝนตกหนักบางแห่ง บริเวณจังหวัดชัยภูมิ นครราชสีมา บุรีรัมย์ สุรินทร์ ศรีสะเกษ และอุบลราชธานี อุณหภูมิต่ำสุด ๒๓-๒๕ องศาเซลเซียส อุณหภูมิสูงสุด ๓๑-๓๓ องศาเซลเซียส ลมตะวันตกเฉียงใต้ ความเร็ว ๑๕-๓๐ กม./ชม.

ภาคกลาง มีเมฆเป็นส่วนมาก กับมีฝนฟ้าคะนอง ร้อยละ ๖๐ ของพื้นที่ และมีฝนตกหนักบางแห่ง บริเวณจังหวัดกาญจนบุรี อุทัยธานี นครสวรรค์ ลพบุรี และสระบุรี อุณหภูมิต่ำสุด ๒๒-๒๕ องศาเซลเซียส อุณหภูมิสูงสุด ๓๑-๓๕ องศาเซลเซียส ลมตะวันตกเฉียงใต้ ความเร็ว ๑๕-๓๐ กม./ชม.

ภาคตะวันออก มีเมฆมาก กับมีฝนฟ้าคะนอง ร้อยละ ๖๐ ของพื้นที่ และมีฝนตกหนักบางแห่ง บริเวณจังหวัดปราจีนบุรี จันทบุรี และตราด อุณหภูมิต่ำสุด ๒๔-๒๕ องศาเซลเซียส อุณหภูมิสูงสุด ๓๑-๓๓ องศาเซลเซียส ลมตะวันตกเฉียงใต้ ความเร็ว ๑๕-๓๕ กม./ชม. ทะเลมีคลื่นสูง ๑-๒ เมตร บริเวณที่มีฝนฟ้าคะนองคลื่นสูงประมาณ ๒ เมตร

ภาคใต้ (ฝั่งตะวันออก) มีเมฆเป็นส่วนมาก กับมีฝนฟ้าคะนอง ร้อยละ ๔๐ ของพื้นที่ และมีฝนตกหนักบางแห่ง บริเวณจังหวัดเพชรบุรี และประจวบคีรีขันธ์ อุณหภูมิต่ำสุด ๒๓-๒๕ องศาเซลเซียส อุณหภูมิสูงสุด ๓๒-๓๔ องศาเซลเซียส ลมตะวันตกเฉียงใต้ ความเร็ว ๑๕-๓๐ กม./ชม. ทะเลมีคลื่นสูงประมาณ ๑ เมตร ห่างฝั่งมีคลื่นสูง ๑-๒ เมตร

ภาคใต้ (ฝั่งตะวันตก) มีเมฆเป็นส่วนมาก กับมีฝนฟ้าคะนอง ร้อยละ ๔๐ ของพื้นที่ ส่วนมากบริเวณจังหวัดระนอง พังงา ตรัง และสตูล อุณหภูมิต่ำสุด ๒๓-๒๕ องศาเซลเซียส อุณหภูมิสูงสุด ๓๑-๓๕ องศาเซลเซียส ลมตะวันตกเฉียงใต้ ความเร็ว ๑๕-๓๕ กม./ชม. ทะเลมีคลื่นสูง ๑-๒ เมตร บริเวณที่มีฝนฟ้าคะนองคลื่นสูงประมาณ ๒ เมตร

กรุงเทพมหานครและปริมณฑล มีเมฆเป็นส่วนมาก กับมีฝนฟ้าคะนอง ร้อยละ ๖๐ ของพื้นที่ อุณหภูมิต่ำสุด ๒๕-๒๖ องศาเซลเซียส อุณหภูมิสูงสุด ๓๒-๓๕ องศาเซลเซียส ลมตะวันตกเฉียงใต้ ความเร็ว ๑๕-๓๐ กม./ชม.

ปก.เผยสถานการณ์อุทกภัย๑๐จ.พร้อมเร่งช่วยเหลือ

ปก.รายงานสถานการณ์อุทกภัย ๑๐ จังหวัด ประสานเร่งให้การช่วยเหลือผู้ประสบอุทกภัย พร้อมระบายน้ำออกจากพื้นที่อย่างต่อเนื่อง

นายชยพล ธิติศักดิ์ อธิบดีกรมป้องกันและบรรเทาสาธารณภัย (ปภ.) เปิดเผยว่า อิทธิพลของพายุโซนร้อน “เบบินคา” และมรสุมตะวันตกเฉียงใต้ ตั้งแต่วันที่ ๑๗ สิงหาคม – ๙ กันยายน ๒๕๖๑ ทำให้เกิดน้ำท่วมฉับพลัน น้ำป่าไหลหลาก น้ำล้นตลิ่ง และดินถล่มในพื้นที่ ๒๐ จังหวัด ยังคงมีสถานการณ์อุทกภัย ๑๐ จังหวัด รวม ๔๑ อำเภอ ๑๘๖ ตำบล ๑,๓๔๒ หมู่บ้าน ประชาชนได้รับผลกระทบ ๓๒,๙๔๑ ครัวเรือน ๙๒,๗๖๙ คน แยกเป็น

ลุ่มน้ำโขง ๓ จังหวัด ได้แก่ หนองคาย บึงกาฬ นครพนม ปัจจุบันระดับน้ำมีแนวโน้มลดลง

ลุ่มน้ำอูนและลุ่มน้ำสงคราม ๑ จังหวัด ได้แก่ สกลนคร ปัจจุบันระดับน้ำมีแนวโน้มลดลง

ลุ่มน้ำชี ๒ จังหวัด ได้แก่ กาฬสินธุ์ อุบลราชธานี ปัจจุบันระดับน้ำมีแนวโน้มลดลง

ลุ่มน้ำปราจีนบุรี ๒ จังหวัด ได้แก่ นครนายก ปราจีนบุรี ปัจจุบันระดับน้ำ มีแนวโน้มลดลง

ลุ่มน้ำป่าสัก ๑ จังหวัด ได้แก่ สระบุรี ปัจจุบันระดับน้ำมีแนวโน้มลดลง

ลุ่มน้ำเพชรบุรี ๑ จังหวัด ได้แก่ เพชรบุรี ปัจจุบันระดับน้ำในแม่น้ำเพชรบุรีลดลงอย่างต่อเนื่อง แต่ยังคงมีน้ำท่วมขังในพื้นที่ลุ่มต่ำทางการเกษตรบางพื้นที่

ทั้งนี้ กรมป้องกันและบรรเทาสาธารณภัยได้ร่วมกับหน่วยงานที่เกี่ยวข้องเร่งระบายน้ำออกจากพื้นที่อย่างต่อเนื่อง รวมถึงแจกจ่ายถุงยังชีพและเครื่องอุปโภคบริโภคแก่ผู้ประสบภัย เพื่อบรรเทาความเดือดร้อนในเบื้องต้นแล้ว ท้ายนี้ หากประชาชน



ได้รับความเดือดร้อนจากอุทกภัยสามารถติดต่อขอความช่วยเหลือได้ทางสายด่วนนิรภัย ๑๙๙๔ ตลอด ๒๔ ชั่วโมง เพื่อประสานให้การช่วยเหลือโดยด่วนต่อไป (ไอ เอ็น เอ็น)

เร่งระบายแม่น้ำปราจีนฯ-นครนายกหลังทะเลหนุน

กรมชลประทาน วางมาตรการเร่งระบายน้ำแม่น้ำปราจีนบุรี และแม่น้ำนครนายก หลังเจอปัญหาน้ำทะเลหนุนสูงประกอกับในพื้นที่ฝั่งขวาของแม่น้ำบางปะกง ต้องรับน้ำจากแม่น้ำนครนายกที่ไหลลงมาสมทบอีกทางหนึ่งด้วย

ดร.ทองเปลว กองจันทร์ อธิบดีกรมชลประทาน กล่าวว่า ในช่วงคืนที่ผ่านมา มีฝนตกหนักในพื้นที่อ.ประจันตคาม จ.ปราจีนบุรี วัดปริมาณฝน ๒๔ ชั่วโมง ได้ที่ประตูระบายน้ำแม่น้ำประจันตคาม ๗๔.๔ มิลลิเมตร และคาดว่าฝนที่ตกบนเขาใหญ่จะมีปริมาณมากเช่นกัน ซึ่งจะทำให้มีปริมาณน้ำไปเพิ่มในแม่น้ำปราจีนบุรีมากขึ้น ปัจจุบันระดับน้ำในแม่น้ำปราจีนบุรี บริเวณสถานี KGT.๑ อ.เมืองปราจีนบุรี สูงกว่าตลิ่ง ๑๘ เซนติเมตร แต่ยังต่ำกว่าแนวป้องกันตลิ่งประมาณ ๑๙ เซนติเมตร การระบายน้ำในแม่น้ำปราจีนบุรีลงสู่แม่น้ำบางปะกงเป็นไปได้ช้า เนื่องจากอิทธิพลของน้ำทะเลหนุนสูง ประกอบกับในพื้นที่ฝั่งขวาของแม่น้ำบางปะกง ต้องรับน้ำจากแม่น้ำนครนายกที่ไหลลงมาสมทบอีกทางหนึ่งด้วย การแก้ไขปัญหานี้เบื้องต้น โครงการชลประทานปราจีนบุรี ได้เร่งเดินเครื่องผลักดันน้ำทั้ง ๒ จุด ที่ติดตั้งอยู่ในบริเวณสะพานแขวงทางปราจีนบุรี ๘ เครื่อง และบริเวณสะพานวัดบางแตน อ.บ้านสร้าง ๑๕ เครื่อง รวมทั้งสิ้น ๒๓ เครื่อง นอกจากนี้ ยังได้ติดตั้งเครื่องสูบน้ำในเขตเทศบาลเมืองปราจีนบุรี ๕ เครื่อง เตรียมพร้อมระบายน้ำหากเกิดน้ำท่วมขัง

อย่างไรก็ตาม กรมชลประทาน ได้ให้ลดการระบายน้ำลงสู่แม่น้ำบางปะกงในระยะนี้ โดยให้หันไประบายน้ำผ่านคลองพระองค์ไชยานุชิต เพื่อให้ น้ำไหลลงสู่ระบบชลประทานของโครงการส่งน้ำและบำรุงรักษาชลหารพิจิตรปัจจุบันมีการระบายน้ำรวม ๑๗.๓๐ ล้าน ลบ.ม./วัน ซึ่งจะช่วยลดและบรรเทาปัญหาการระบายน้ำทางด้านของแม่น้ำบางปะกงได้เป็นอย่างมาก (ไอ เอ็น เอ็น)

น้ำโขงเริ่มลดแต่ยังล้นฝนตกซ้ำรอบใหม่ นาข้าว อ.บ้านแพงเน่าแล้วกว่า ๘ หมื่นไร่

น้ำโขงเริ่มลด แต่ยังไม่วางใจเพราะอุตุฯเตือนฝนยังจะตกซ้ำอีกหลายวัน ขณะที่ อ.บ้านแพง น้ำท่วมกว่า ๑ เดือน นาข้าวเน่าตายกว่า ๘ หมื่นไร่

ผู้สื่อข่าวรายงานว่า จ.นครพนม สถานการณ์น้ำโขงเริ่มคลี่คลาย ระดับน้ำเริ่มลดลงต่อเนื่อง วันละประมาณ ๒๐ -๓๐ เซนติเมตร ล่าสุดอยู่ที่ระดับ ๑๒.๒๐ เมตร ห่างจากจุดวิกฤติล้นตลิ่ง ประมาณ ๘๐ เซนติเมตร คือที่ระดับ ๑๓ เมตร แต่ยังคงต้องเฝ้าระวัง

เนื่องจากยังมีมวลน้ำจากลำน้ำสาขา ประกอบด้วย ลำน้ำก่ำ ลำน้ำอูน และ ลำน้ำสงคราม ที่มีปริมาณน้ำสูงเกินจุดวิกฤติวัดได้ล่าสุดอยู่ที่ระดับประมาณ ๑๔.๕๐ เมตร ยังคงไหลระบายมาสมทบต่อเนื่อง บวกกับช่วงนี้ทางกรมอุตุฯพยากรณ์อากาศเตือนจะมีฝนตกหนักอีกหลายวัน

โดยทางจังหวัดนครพนม ได้ประสานไปยังพื้นที่เสี่ยง อำเภอดิดกับแม่น้ำโขง ๔ อำเภอ มี อ.บ้านแพง อ.ท่าอุเทน อ.เมือง และ อ.ธาตุพนม ให้เฝ้าระวังเตรียมพร้อมรับมือน้ำท่วมฉับพลัน พร้อมวางแผนเร่งระบายลงน้ำโขงให้มากที่สุด ป้องกันน้ำเอ่อท่วม

เช่นเดียวกันกับ พื้นที่ อ.บ้านแพง จ.นครพนม ถือเป็น ๑ ใน ๑๒ อำเภอ ที่มีการประกาศเป็นพื้นที่ประสบภัยพิบัติน้ำท่วมทั้งจังหวัด ได้รับผลกระทบจากน้ำโขงเอ่อท่วมมานานกว่า ๑ เดือน แม้ขณะนี้พบว่าน้ำโขง เริ่มลดระดับ วันละประมาณ ๒๐-๓๐ เซนติเมตร คาดว่าหากไม่มีฝนตกลงมาซ้ำอีก จะลดลงต่อเนื่อง

ซึ่งในปีนีถือว่าระดับน้ำโขงเพิ่มสูงสุดในรอบ กว่า ๒๐ ปี ส่งผลให้ได้รับผลกระทบหนัก มีพื้นที่การเกษตร รวมถึงพื้นที่นาข้าว ได้รับความเสียหายเป็นวงกว้าง เบื้องต้นคาดว่ามีนาข้าว ของเกษตรกร ได้รับความเสียหาย มากกว่า ๘๑,๐๐๐ ไร่

ด้าน นายวรวิทย์ พิมพนิตย์ นายอำเภอบ้านแพง จ.นครพนมมอบหมายให้ นายสมบุรณ์ ชนะหาญ หัวหน้าฝ่ายความมั่นคง นำเจ้าหน้าที่ที่เกี่ยวข้องลงพื้นที่ตรวจสอบประเมินสถานการณ์ เบื้องต้นมีพื้นที่ได้รับผลกระทบ ๖ ตำบล ๖๖ หมู่บ้าน หนักสุดบ้านดอนแพง ริมตลิ่งน้ำโขง น้ำท่วมขังบ้านเรือนกว่า ๑๐๐ หลังคาเรือน

ส่วนพื้นที่การเกษตร ภาพรวมคาดว่าได้รับความเสียหายไม่ต่ำกว่า ๘,๑๐๐ ไร่ อยู่ระหว่างเร่งตรวจสอบให้การช่วยเหลือ (ผู้จัดการ)



น้ำเริ่มเข้านครปฐมแล้ว!! เฝ้าระวังน้ำคลองท่าสาร-บางปลา รอยต่อ ๓ อำเภอ

จังหวัดนครปฐม เฝ้าระวังน้ำคลองท่าสาร-บางปลา รอยต่อ ๓ อำเภอ พบน้ำปริ่มสะพาน ขณะที่บางพื้นที่น้ำเริ่มท่วมแล้ว เนื่องจากได้มีการระบายน้ำมาจากเขื่อนวชิราลงกรณ

ผู้สื่อข่าวได้ติดตามสถานการณ์ระดับน้ำในแม่น้ำท่าจีน ซึ่งมีคลองเชื่อมโยงเข้าสู่พื้นที่ชุมชนต่างๆ ในจังหวัดนครปฐม โดยที่คลองท่าสาร-บางปลา มีปริมาณน้ำเพิ่มขึ้นอย่างรวดเร็ว สะพานข้ามคลองท่าสารท่วมแล้ว มีสะพานข้ามคลอง มีสะพานรางเปาะ สะพานเกาะแรด สะพานลาดสะแก และสะพานบ้านแหลมมะเกลือ เริ่มท่วมแล้ว และถนนเลียบบคลองท่าสารมีป้ายเตือนห้ามเป็นระยะ

จากการตรวจสอบพบว่า มีปริมาณน้ำจำนวนมากไหลมาอย่างรวดเร็ว ซึ่งคลองท่าสารได้เชื่อมต่อ ๓ อำเภอ ระยะทางกว่า ๑๐ กิโลเมตร ประกอบด้วย อำเภอกำแพงแสน อำเภอดอนตูม และอำเภอบางเลน ประชาชนที่อยู่ติดคลองท่าสารเริ่มทยอยเก็บของขึ้นที่สูงเนื่องจากได้มีการปล่อยน้ำมาจากเขื่อนวชิราลงกรณ จังหวัดกาญจนบุรี ได้ไหลลงมาจำนวนมากทำให้น้ำมีระดับสูงขึ้นอย่างรวดเร็วโดยจากการสังเกตการณ์ พบว่า เกษตรกรผู้เลี้ยงกุ้ง และทำนา ต่างเฝ้าระวังกันอย่างใกล้ชิด

นายวิชาญ สามงามยา อายุ ๕๐ ปี เกษตรกรผู้เลี้ยงกุ้ง อยู่บ้านเลขที่ ๘๗/๒ ม.๖ ต.สามงาม อ.ดอนตูม จ.นครปฐม บอกว่าตนเองทำบ่อเลี้ยงกุ้ง จำนวน ๖๐ ไร่ และทำนาดำในอีก ๖๐ ไร่ ตนเองได้เฝ้าระวังอย่างเต็มที่ โดยได้เตรียมเครื่องสูบน้ำจำนวน ๙ เครื่อง เตรียมเฝ้าระวังเอาไว้ตลอดทั้งคืน และต้องเดินเครื่องตลอดทั้งคืน เพราะน้ำปีนี้มาจากเขื่อนวชิราลงกรณ มีการระบาย ลงมา และฝนตกหนักอย่างต่อเนื่อง พื้นที่ใกล้คลองท่าสารน้ำได้เอ่อล้นออกมาท่วมบางพื้นที่แล้ว ในส่วนบ้านรางมูก หมู่ ๑๐ ตำบลลำเหย ซึ่งติดกับคลองท่าสาร-บางปลา บ้านเรือนประชาชนเริ่มได้รับผลกระทบจากมวลน้ำที่ไหลมาแล้วทำให้น้ำท่วมขัง

อย่างไรก็ตาม ชาวบ้านได้เตรียมความพร้อมรับมวลน้ำที่ไหลมาจากเขื่อนเมืองกาญจน์ ทางด้านเทศบาลตำบลสามงาม อำเภอดอนตูม ได้นำป้ายเตือนมาติดตั้งตามเส้นทางคลองท่าสารเพื่อแจ้งเตือนประชาชนให้ระมัดระวังมวลน้ำที่ไหลเชี่ยวอย่างมาก เพื่อไม่ให้ประชาชนเกิดอันตราย (ผู้จัดการ)

