



รายงานสถานการณ์น้ำ
ศูนย์ป้องกันวิกฤติน้ำ กรมทรัพยากรน้ำ
วันที่ ๑๒ กันยายน ๒๕๖๑

สภาวะอากาศ ประเทศไทยจะมีฝนลดลง เว้นแต่บริเวณภาคตะวันออก และภาคใต้ฝั่งตะวันตก จะมีฝนตกมากกว่าที่อื่นๆ ขอให้ประชาชนระวังอันตรายจากฝนที่ตกสะสม ซึ่งจะทำให้เกิดน้ำท่วมฉับพลัน น้ำป่าไหลหลาก และดินโคลนถล่มได้



สถานการณ์น้ำ

กรมอุตุนิยมวิทยา ชี้ภาคตะวันออก-ภาคใต้มีฝนมากกว่าที่อื่น กทม.ตก ๔๐%
กรมชลประทาน เร่งระบายสถานการณ์อุทกภัย ๖ จังหวัด
สำนักงานทรัพยากรน้ำแห่งชาติ .ห้วงลุ่มน้ำปราจีน-นครนายกคาดฝนหนัก
จ.ปราจีนบุรี อ.บ้านสร้างอ่วมจมใต้น้ำ ๘๒๕ ครัวเรือน

สถานการณ์น้ำต่างประเทศ

(หมายเหตุ ข้อมูลข่าวจาก เดลินิวส์ ไอ เอ็น เอ็น ผู้จัดการ)

สถานการณ์น้ำ

ระดับน้ำในแม่น้ำโขง : MRC: Mekong River Commission ณ วันที่ ๑๐ กันยายน ๒๕๖๑

สถานี	ระดับตลิ่ง	ระดับน้ำ ๘ ก.ย ๖๑	ระดับน้ำ ๑๐ ก.ย.๖๑	+สูงกว่าตลิ่ง -ต่ำกว่าตลิ่ง	แนวโน้ม
อ.เชียงแสน จ.เชียงราย	๑๒.๘๐	๕.๙๙	๕.๗๐	-๗.๑๐	ลดลง
อ.เชียงคาน จ.เลย	๑๖.๐๐	๑๔.๑๐	๑๒.๙๐	-๓.๑๐	ลดลง
อ.เมือง จ.หนองคาย	๑๒.๒๐	๑๒.๓๔	๑๑.๖๖	-๐.๕๕	ลดลง
อ.เมือง จ.นครพนม	๑๒.๐๐	๑๒.๒๑	๑๑.๗๗	-๐.๒๓	ลดลง
อ.เมือง จ.มุกดาหาร	๑๒.๕๐	๑๒.๒๑	๑๑.๗๒	-๐.๗๘	ลดลง
อ.โขงเจียม จ.อุบลราชธานี	๑๔.๕๐	๑๓.๘๒	๑๓.๒๘	-๑.๒๒	ลดลง

หมายเหตุ : ระดับ (รสม.) ข้อมูลจาก <http://www.dwr.go.th>

ระดับน้ำ-ลุ่มน้ำบางปะกง-ปราจีนบุรี ลุ่มน้ำบางปะกง-ปราจีนบุรี (ข้อมูลวันที่ ๗ ก.ย.๒๕๖๑ ที่มา กรมทรัพยากรน้ำ)

สถานการณ์น้ำในลุ่มน้ำบางปะกง อยู่ในภาวะปกติ (ระดับน้ำต่ำกว่าระดับตลิ่งต่ำสุด) และระดับน้ำในลำน้ำส่วนใหญ่ มีแนวโน้มลดลง

สถานีบ้านทุ่งยายชี อ.ท่าตะเียบ จ.ฉะเชิงเทรา สถานีบ้านป่าชะ อ.บ้านนา จ.นครนายก วัดปริมาณน้ำได้ ๑.๗๐ และ ๓.๒๓ เมตร

สถานการณ์น้ำในลุ่มน้ำปราจีนบุรีอยู่ในภาวะปกติ (ระดับน้ำต่ำกว่าระดับตลิ่งต่ำสุด) และระดับน้ำในลำน้ำส่วนใหญ่ มีแนวโน้มลดลง

สถานีบ้านท่าไผ่ป่า อ.เมืองจ.ปราจีนบุรี สถานีบ้านเก่าเขาฉกรรจ์ อ.เขาฉกรรจ์ จ.สระแก้ว วัดปริมาณน้ำได้ ๑.๘๖ และ ๒.๐๒ เมตร



สถานีตรวจวัดระดับน้ำ (CCTV) ณ วันที่ ๑๑ กันยายน ๒๕๖๑ การตรวจวัดระดับน้ำจากกล้อง (CCTV) ระดับน้ำส่วนใหญ่ อยู่ในเกณฑ์ปกติ

ลำดับที่	จังหวัด	สถานที่ตั้งกล้อง	แม่น้ำ/ลำน้ำ	วิกฤติ	วิกฤติ	ระดับน้ำ (ม.รทก.)			สถานการณ์	หมายเหตุ
				น้ำแข็ง	น้ำท่วม	พ.ศ.2561				
				ระดับน้อยกว่า	ระดับมากกว่า	31 ต.ค. 61	10 ก.ย. 61	11 ก.ย. 61		
1	จ.แพร่	สะพานมหาโพธิ์ อ.เมือง	ยม	143.18	152.33	146.40	147.70	147.54	น้ำปกติ	↓
2	จ.สุโขทัย	สะพานศรีรัตนสิริ อ.เมือง	ยม	60.14	71.78	63.70	63.40	63.25	น้ำปกติ	↓
3	จ.สุโขทัย	สะพานพระเมรุมาศ อ.เมือง	ยม	42.48	48.59	47.10	46.40	47.35	น้ำปกติ	↑
4	จ.พิษณุโลก	สะพานนารายณ์ อ.บางระจักษ์	ยม	31.73	37.23	N/A	N/A	N/A	น้ำปกติ	↔
5	จ.พิจิตร	สะพานโพทะเล อ.โพทะเล	ยม	22.58	30.63	28.10	27.40	27.20	น้ำปกติ	↓
6	จ.พิษณุโลก	ไนท์บาซาร์ อ.เมือง	น่าน	37.33	45.04	39.72	N/A	N/A	น้ำปกติ	↔
7	จ.นครสวรรค์	วัดเกษไชโยเหนือ อ.ชุมแสง	น่าน	18.73	25.60	N/A	N/A	N/A	น้ำปกติ	↔
8	จ.นครสวรรค์	บ้านทับกฤช อ.ชุมแสง (ทับกฤชใต้)	น่าน	-	26.16	N/A	N/A	N/A	น้ำปกติ	↔
9	จ.อุตรดิตถ์	สะพานท่าเสา อ.เมือง	น่าน	49.22	56.91	55.80	54.80	54.40	น้ำปกติ	↓
10	จ.น่าน	สะพานนครนันทพัฒนา อ.เมือง	น่าน	192.17	197.73	N/A	N/A	N/A	น้ำปกติ	↔
11	จ.พิจิตร	สถานีสูบน้ำดิบ อ.บางมูลนาก	น่าน	18.19	27.23	28.20	26.50	26.35	น้ำปกติ	↓
12	จ.พิษณุโลก	สะพานสุพรรณภักดี อ.เมือง	น่าน	33.98	44.52	39.50	36.95	36.80	น้ำปกติ	↓
13	จ.อุตรธานี	สถานีวิทยุหลวง อ.เมือง	โขง	-	-	168.00	168.00	167.50	น้ำปกติ	↓
14	จ.เลย	สถานีแม่น้ำเลย อ.เมือง	โขง	-	-	231.65	232.00	232.00	น้ำปกติ	↔
15	จ.เชียงใหม่	สถานีวิทยุ อ.แม่สาย	แม่สาย/โขง	395.79	396.50	N/A	N/A	N/A	น้ำปกติ	↔
16	จ.หนองคาย	สวนสวนอุทยานหนองคาย อ.เมือง	โขง	157.85	166.70	N/A	N/A	N/A	น้ำปกติ	↔
17	จ.หนองคาย	วัดทุ่งธาตุ อ.โพนพิสัย	ห้วยหลวง/โขงอีสาน	150.50	159.43	N/A	N/A	N/A	น้ำปกติ	↔
18	จ.นครพนม	บ้านศาลปากน้ำ อ.ท่าอุเทน	น้ำสงคราม/โขงอีสาน	133.42	141.02	N/A	N/A	N/A	น้ำปกติ	↔
19	จ.นครราชสีมา	ร.ร.เทศบาล 4 อ.เมือง	ลำตะคอง/มูล	174.60	178.00	176.60	176.75	176.70	น้ำปกติ	↓
20	จ.บุรีรัมย์	สตีก อ.สตึก	มูล	123.13	128.76	124.40	124.40	124.40	น้ำปกติ	↔
21	จ.สิงห์บุรี	เชิงสะพานสิงห์บุรี อ.เมือง	เจ้าพระยา	3.45	11.50	N/A	N/A	N/A	น้ำปกติ	↔
22	จ.อ่างทอง	บ้านยางเมือ อ.โพธิ์ทอง	เจ้าพระยา	-	9.11	N/A	N/A	N/A	น้ำปกติ	↔
23	จ.พระนครศรีอยุธยา	บ้านบือม อ.พระนครศรีอยุธยา	เจ้าพระยา	-	-	9.30	9.30	9.30	น้ำปกติ	↔
24	จ.พระนครศรีอยุธยา	อ.เสนา	น้อย/เจ้าพระยา	2.00	5.00	2.40	2.40	2.38	น้ำปกติ	↓
25	จ.อุทัยธานี	เชิงสะพานวิริรักษ์ อ.เมือง	สะแกกรัง	15.16	19.90	N/A	N/A	N/A	น้ำปกติ	↔
26	จ.อุทัยธานี	อุทัยใหม่ อ.เมือง	สะแกกรัง	-	-	17.10	16.80	16.50	น้ำปกติ	↓
27	จ.พระนครศรีอยุธยา	สะพานนริศ อ.พระนครศรีอยุธยา	เจ้าพระยา	-	-	0.70	0.60	0.70	น้ำปกติ	↑
28	จ.สมุทรปราการ	สะพานข้ามแม่น้ำท่าจีน 3 อ.เมือง	ท่าจีน	-5.11	0.57	-0.09	-1.4	-0.84	น้ำปกติ	↑
29	จ.นครปฐม	สะพานบุญรัตนประยูรรัตน อ.สามพราน	ท่าจีน	-5.59	-0.30	0.28	0.68	0.68	น้ำปกติ	↔
30	จ.นครปฐม	สะพานหลวงพ่ออิน อ.นครไชยศรี	ท่าจีน	-3.16	2.21	1.31	1.71	1.51	น้ำปกติ	↓
31	จ.นครปฐม	สะพานข้ามแม่น้ำท่าจีน ทางหลวง 306 อ.บางเลน	ท่าจีน	-4.57	0.21	0.26	0.46	0.46	น้ำปกติ	↔
32	จ.สุพรรณบุรี	สะพานวัดพระรูป อ.เมือง	ท่าจีน	-1.26	2.75	2.29	1.84	1.98	น้ำปกติ	↑
33	จ.สุพรรณบุรี	สถานีสูบน้ำดิบ อ.บางระจักษ์	ท่าจีน	1.55	5.18	N/A	N/A	N/A	น้ำปกติ	↔
34	จ.ชัยนาท	สะพานสามง่าม-ท่าโบสถ์ อ.หันคา	ท่าจีน	10.69	12.83	11.42	11.72	11.72	น้ำปกติ	↔
35	จ.ฉะเชิงเทรา	เชิงสะพานฉะเชิงเทรา อ.เมือง	บางปะกง	-0.01	1.90	N/A	N/A	N/A	น้ำปกติ	↔
36	จ.สิงห์บุรี	ตรงข้ามวัดจีนทามารม อ.เมือง	เจ้าพระยา/คลองระพีพัฒน์	0.20	3.73	N/A	N/A	N/A	น้ำปกติ	↔
37	จ.ประจวบคีรีขันธ์	ร.ร.อบจ.บางสะพาน อ.บางสะพาน	คลองบางสะพาน/ชายฝั่งทะเลตะวันตก	-	3.30	N/A	N/A	N/A	น้ำปกติ	↔
38	จ.สงขลา	สถานีคลองอู่ตะเภา อ.หาดใหญ่	ทะเลสาบสงขลา	-	-	0.10	0.10	0.10	น้ำปกติ	↔
39	จ.พัทลุง	สถานีคลองพะโงก อ.ตะโหมด	ทะเลสาบสงขลา	-	-	N/A	N/A	N/A	น้ำปกติ	↔
40	จ.พัทลุง	สถานีลำปำ อ.เมือง	ทะเลสาบสงขลา	-	-	-0.80	-0.80	-0.80	น้ำปกติ	↔
41	จ.เชียงใหม่	อุทกวิทยาเชียงใหม่ อ.เชียงใหม่	-	-	-	N/A	N/A	N/A	น้ำปกติ	↔
42	จ.เลย	สถานีสูบน้ำดิบ อ.เชียงแสน	โขง	-	-	13.80	12.80	12.50	น้ำปกติ	↓
43	จ.อุบลราชธานี	สถานีสูบน้ำดิบ อ.โขงสียม	-	-	-	N/A	N/A	N/A	น้ำปกติ	↔
44	จ.นครสวรรค์	บ้านบางแก้ว อ.บรรพตพิสัย	ปิง-วัง-ชนบทวัง-ป่าสัก	-	-	37.37	36.97	36.97	น้ำปกติ	↔
45	จ.ตาก	บ้านปากอ้อ อ.บ้านตาก	ปิง-วัง-ชนบทวัง-ป่าสัก	-	-	117.57	117.17	116.97	น้ำปกติ	↓
46	จ.เพชรบูรณ์	บ้านจางวาง อ.หล่มสัก	ปิง-วัง-ชนบทวัง-ป่าสัก	-	-	132.00	131.50	131.62	น้ำปกติ	↑
47	จ.เพชรบูรณ์	แม่น้ำป่าสักที่ อ.เมืองเพชรบูรณ์	ปิง-วัง-ชนบทวัง-ป่าสัก	-	-	112.60	112.10	112.05	น้ำปกติ	↓
48	จ.สระบุรี	แม่น้ำป่าสักที่ อ.เสาไห้	ปิง-วัง-ชนบทวัง-ป่าสัก	-	-	8.35	8.04	7.70	น้ำปกติ	↓
49	จ.สระบุรี	แม่น้ำป่าสักที่ อ.แก่งคอย	ปิง-วัง-ชนบทวัง-ป่าสัก	-	-	12.38	10.38	9.98	น้ำปกติ	↓

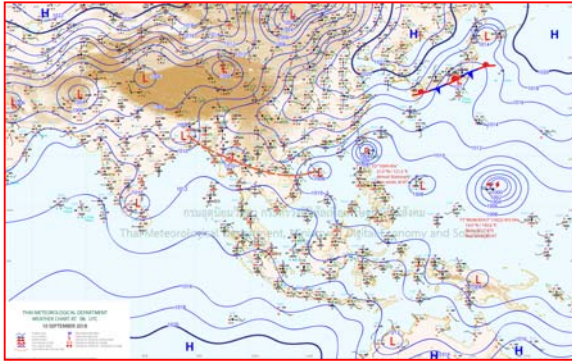
ปริมาณน้ำฝนสูงสุด (มม.)

จังหวัด	๕ ก.ย.๖๑	๖ ก.ย.๖๑	๗ ก.ย.๖๑	๘ ก.ย.๖๑	๙ ก.ย.๖๑
จ.แม่ฮ่องสอน	๑.๑	-	-	๘.๗	๕๓.๘
จ.เชียงใหม่	๑๐.๗	๒๓.๘	๑๙.๖	๐.๒	๔๕.๐
จ.พะเยา	๔.๓	-	๔๘.๓	๔๘.๕	๕๖.๕
จ.น่าน	๑.๘	๓.๕	๒๘.๐	๕๓.๔	๒๐.๑
จ.ลำพูน	๙.๒	๐.๘	-	๐.๓	-
จ.ลำปาง	๑๐.๐	๐.๖	-	๓.๑	๔๑.๗
จ.แพร่	๓๐.๐	-	-	๒๒.๐	๑๑.๐
จ.อุตรดิตถ์	๘.๔	๓.๔	๔๐.๐	๑๐.๓	๒.๑
จ.สุโขทัย	๑๕.๐	๐.๘	-	๑๕๔.๕	๓.๙
จ.ตาก	๑.๔	๐.๕	๑๒.๖	๑๔.๑	๑๑.๗
จ.พิษณุโลก	๒๕.๖	-	-	๑๖.๒	๓๔.๐
จ.เพชรบูรณ์	๑๔.๘	-	๕.๓	๑๐.๑	๒.๒
จ.กำแพงเพชร	๘.๖	-	-	๒๖.๓	๑๙.๕
จ.พิจิตร	๐.๑	-	-	๐.๓	๑.๑
จ.หนองคาย	๑๕.๐	-	๕.๓	-	-
จ.เลย	๑๑.๕	-	๓๕.๐	๓๒.๐	๒๙.๓
จ.อุดรธานี	๕.๐	-	๔๕.๐	๑๕.๕	๘.๕
จ.หนองบัวลำภู	-	-	๕๐.๐	๒๒.๒	๓.๖
จ.นครพนม.	๑๒.๐	-	๔๑.๐	๑๑.๒	-
จ.สกลนคร	๑.๐	-	๙๕.๓	๑๑๓.๙	๐.๗
จ.มุกดาหาร	-	๑๗.๑	๒๕.๐	๔.๕	๖.๗
จ.ขอนแก่น	-	-	๔๐.๕	๓๖.๒	๖๗.๐
จ.มหาสารคาม	๙.๒	-	๕๔.๔	-	๑๔.๘
จ.กาฬสินธุ์	-	-	๓๕.๐	๒๖.๐	๒๒.๕
จ.ร้อยเอ็ด	-	-	๒๘.๗	-	๒.๒
จ.ชัยภูมิ	๖.๗	๑๑.๐	๕๕.๒	๕๑.๘	๓๑.๓
จ.อุบลราชธานี	๒๐.๕	-	๖๐.๕	๑๖.๓	๗๐.๐
จ.อำนาจเจริญ	๑.๐	-	๔๕.๐	-	๓.๕
จ.ยโสธร	-	-	-	-	๕๓.๕
จ.สุรินทร์	๐.๔	-	๘.๕	๒๔.๘	๒๔.๖
จ.นครราชสีมา	๖.๐	-	-	๓๗.๘	๑๐.๗
จ.บุรีรัมย์	-	-	๓๕.๖	๑๔.๕	๒๙.๔
จ.ศรีสะเกษ	๓๒.๐	-	๔๓.๐	๓๐.๕	๙๐.๘

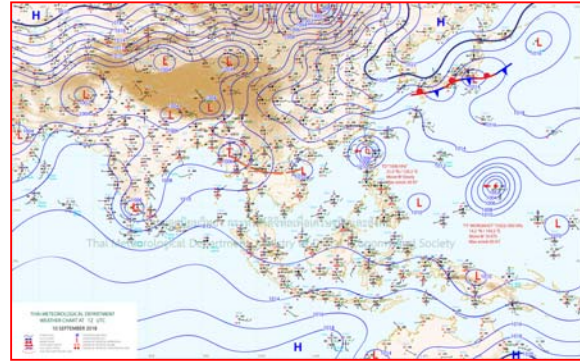
-



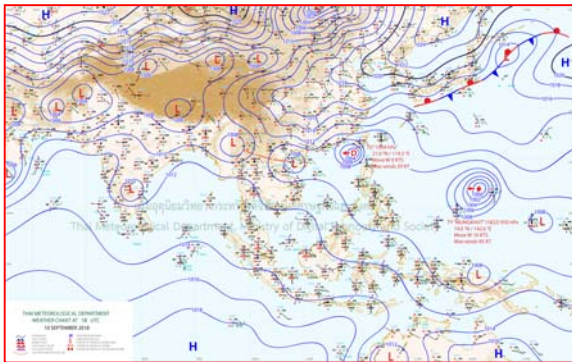
แผนที่อากาศ



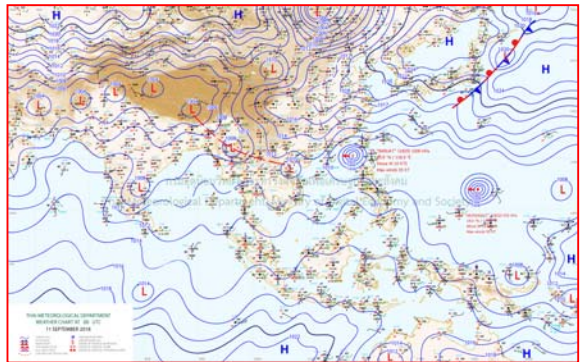
๑๐ ก.ย.๖๑ เวลา ๑๓:๐๐ น. ๑



๑๐ ก.ย.๖๑ เวลา ๑๕:๐๐ น. ๒



๑๑ ก.ย.๖๑ เวลา ๑๗:๐๐ น. ๓




๑๑ ก.ย.๖๑ เวลา ๑๙:๐๐ น. ๔



รายงานปริมาณน้ำฝนจากกรมอุตุนิยมวิทยา

วันที่ 11 กันยายน 2561

รายงานฝน เวลา 07.00 น.ของวันที่ 10 กันยายน 2561

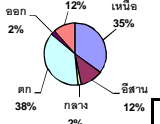
สถานีอุตุนิยมวิทยา					ปริมาณน้ำฝน24 ชม.(mm)	ปริมาณน้ำฝนสะสม(mm.)								
ภาคเหนือ					สูงสุด ของประเทศ	44.1	4,020.8	ภาคใต้ฝั่งตะวันออก						
สถานีอุตุนิยมวิทยา	ปริมาณน้ำฝน24 ชม.(mm)	ปริมาณน้ำฝนสะสม(mm.)	ปริมาณฝน ก.ม. ปัจจุบันเทียบกับค่าเฉลี่ย 30 ปี	สถานะฝนสะสม	สูงสุด ของภาคเหนือ	26.7	1,639.3	สถานีอุตุนิยมวิทยา	ปริมาณน้ำฝน24 ชม.(mm)	ปริมาณน้ำฝนสะสม(mm.)	ปริมาณฝน ก.ม. ปัจจุบันเทียบกับค่าเฉลี่ย 30 ปี	สถานะฝนสะสม		
					สูงสุด ของภาคกลาง	23.4	1,644.7						สูงสุด ของภาคตะวันออกเฉียงเหนือ	32.7
แม่ฮ่องสอน	0.8	894.1	199.0	ต่ำกว่า	สูงสุด ของภาคตะวันออก	44.1	3,961.0	เพชรบุรี	ไม่มีฝน	510.2	153.6	ต่ำกว่า		
ดอยอ่างขาง	19.2	1,532.0	***	***	สูงสุด ของภาคใต้ฝั่งตะวันออก	17.8	1,424.8	หนองพลับ สกษ.	2.7	949.5	144.2	สูงกว่า		
เชียงใหม่	ไม่มีฝน	1,581.1	283.9	สูงกว่า	สูงสุด ของภาคใต้ฝั่งตะวันตก	27.0	4,020.8	หัวหิน	-	641.0	120.4	สูงกว่า		
เชียงใหม่ สกษ.	ไม่มีฝน	1,403.8	262.8	สูงกว่า	ภาคตะวันออกเฉียงเหนือ				ประจวบคีรีขันธ์	-	743.6	99.5	ต่ำกว่า	
ทุ่งช้าง	ไม่มีฝน	1,590.1	270.0	สูงกว่า	สถานีอุตุนิยมวิทยา	ปริมาณน้ำฝน24 ชม.(mm)	ปริมาณน้ำฝนสะสม(mm.)	ปริมาณฝน ก.ม. ปัจจุบันเทียบกับค่าเฉลี่ย 30 ปี	ชุมพร	1.0	1,260.0	178.3	สูงกว่า	
พะเยา	-	1,104.4	203.6	สูงกว่า					สวี สกษ.	ไม่มีฝน	1,303.0	157.2	สูงกว่า	
หัวฝาง	ไม่มีฝน	1,639.3	211.5	สูงกว่า	เกาะสมุย	ไม่มีฝน	938.4	121.7	สูงกว่า					
เด่น	4.7	750.8	211.8	ต่ำกว่า	เลย สกษ.	ไม่มีฝน	980.2	234.6	สูงกว่า	สุราษฎร์ธานี	ไม่มีฝน	1,031.2	188.4	สูงกว่า
แม่สะเรียง	ไม่มีฝน	1,187.9	177.1	สูงกว่า	หนองคาย	-	26.0	257.2	ต่ำกว่า	นครศรีธรรมราช	2.6	787.9	161.6	ต่ำกว่า
แม่ใจ สกษ.	-	-	187.9	ต่ำกว่า	เลย	0.1	960.2	235.0	สูงกว่า	นครศรีธรรมราช สกษ.	ไม่มีฝน	975.9	161.2	สูงกว่า
เชียงใหม่	ไม่มีฝน	684.2	211.4	ต่ำกว่า	อุตรธานี	0.1	1,256.6	239.5	สูงกว่า	สุราษฎร์ธานี สกษ.	ไม่มีฝน	702.8	113.2	ต่ำกว่า
ลำปาง	-	38.4	211.6	ต่ำกว่า	สกลนคร สกษ.	-	1,499.1	220.6	สูงกว่า	พระแสง สอท.	ไม่มีฝน	1,127.5	170.0	ต่ำกว่า
ลำพูน	ไม่มีฝน	795.6	208.2	สูงกว่า	สกลนคร	ไม่มีฝน	1,448.5	224.8	สูงกว่า	ฉวาง	ไม่มีฝน	1,424.8	243.0	สูงกว่า
แพร่	-	76.1	191.7	ต่ำกว่า	นครพนม	0.1	2,523.0	290.2	สูงกว่า	พิบูลย์ สกษ.	0.8	848.0	136.5	สูงกว่า
น่าน	ไม่มีฝน	1,073.1	203.5	สูงกว่า	นครพนม สกษ.	9.9	2,191.2	195.6	สูงกว่า	สงขลา	-	293.7	136.9	ต่ำกว่า
น่าน สกษ.	ไม่มีฝน	975.4	197.2	ต่ำกว่า	หนองบัวลำภู	17.6	1,038.7	***	***	หาดใหญ่	2.4	702.0	157.3	ต่ำกว่า
ลำปาง สกษ.	ไม่มีฝน	966.8	194.0	สูงกว่า	ขอนแก่น	2.7	1,028.9	232.0	สูงกว่า	ดอนขันธ์ สกษ.	4.2	1,168.6	161.8	สูงกว่า
อุตรดิตถ์	ไม่มีฝน	1,053.0	248.3	ต่ำกว่า	มหาสารคาม	2.1	1,119.3	240.6	สูงกว่า	สะเดา	1.4	516.2	125.0	ต่ำกว่า
สุโขทัย	ไม่มีฝน	655.5	293.3	ต่ำกว่า	มุกดาหาร	ไม่มีฝน	1,710.5	211.7	สูงกว่า	ปัตตานี	3.8	913.2	147.1	สูงกว่า
ศรีสะเกษ สกษ.	ฝนเล็กน้อย	690.4	270.2	ต่ำกว่า	ท่าพระ สกษ.	0.1	862.2	229.9	ต่ำกว่า	ยะลา สกษ.	17.8	923.9	***	***
น่าน สกษ.	ไม่มีฝน	737.3	193.6	ต่ำกว่า	กาฬสินธุ์	6.8	1,067.6	221.8	ต่ำกว่า	นราธิวาส	7.0	1,376.9	182.7	สูงกว่า
แม่สอด	ไม่มีฝน	1,610.4	185.4	สูงกว่า	ชัยภูมิ	-	731.7	230.0	ต่ำกว่า	ภาคใต้ฝั่งตะวันตก				
ตาก	ไม่มีฝน	617.4	215.5	ต่ำกว่า	ร้อยเอ็ด สกษ.	11.0	1,142.2	229.6	สูงกว่า	สถานีอุตุนิยมวิทยา	ปริมาณน้ำฝน24 ชม.(mm)	ปริมาณน้ำฝนสะสม(mm.)	ปริมาณฝน ก.ม. ปัจจุบันเทียบกับค่าเฉลี่ย 30 ปี	
เชียงใหม่	11.9	630.0	207.6	ต่ำกว่า	ร้อยเอ็ด	32.7	1,150.2	219.8	สูงกว่า					
พิษณุโลก	0.4	890.0	246.6	ต่ำกว่า	อุบลราชธานี (ศูนย์ฯ)	3.2	1,477.5	293.8	สูงกว่า	ระนอง	ไม่มีฝน	4,020.80	674.80	สูงกว่า
เพชรบูรณ์	ไม่มีฝน	875.1	205.7	ต่ำกว่า	อุบลราชธานี สกษ.	ไม่มีฝน	1,519.9	289.6	สูงกว่า	ตะกั่วป่า	1.4	2,855.90	581.80	สูงกว่า
กำแพงเพชร	ไม่มีฝน	830.9	268.8	ต่ำกว่า	ศรีสะเกษ	ไม่มีฝน	1,222.3	213.9	สูงกว่า	กระบี่	0.4	1,519.30	275.20	สูงกว่า
อุ้มผาง	26.7	1,006.2	247.6	ต่ำกว่า	ท่าตูม	-	1.6	263.0	ต่ำกว่า	ภูเก็ต	27.0	1,416.30	361.20	ต่ำกว่า
พิจิตร สกษ.	3.4	862.9	325.8	ต่ำกว่า	นครราชสีมา	-	81.1	228.3	ต่ำกว่า	ภูเก็ต (ศูนย์ฯ)	5.5	1,969.90	399.10	สูงกว่า
ดอนขุขะ สกษ.	1.2	1,078.5	236.5	สูงกว่า	สุรินทร์	ไม่มีฝน	865.2	255.4	ต่ำกว่า	เกาะลันตา	-	1,111.70	330.30	ต่ำกว่า
วิเชียรบุรี	25.8	1,113.7	246.1	สูงกว่า	สุรินทร์ สกษ.	ไม่มีฝน	823.1	298.6	ต่ำกว่า	ตรัง	ไม่มีฝน	1,404.70	305.10	สูงกว่า
ภาคกลาง					ไซคชัย	1.6	705.9	211.6	ต่ำกว่า	สตูล	3.1	1,536.90	328.40	สูงกว่า
สถานีอุตุนิยมวิทยา	ปริมาณน้ำฝน24 ชม.(mm)	ปริมาณน้ำฝนสะสม(mm.)	ปริมาณฝน ก.ม. ปัจจุบันเทียบกับค่าเฉลี่ย 30 ปี	สถานะฝนสะสม	ปากช่อง สกษ.	ไม่มีฝน	1,170.5	222.5	สูงกว่า	สรุปปริมาณฝนมาก	สถานีอุตุนิยมวิทยา	ปริมาณน้ำฝน24 ชม.(mm)	ปริมาณน้ำฝนสะสม(mm.)	
					นางรอง	4.6	620.7	239.6	ต่ำกว่า					
นครสวรรค์	ไม่มีฝน	792.6	237.0	ต่ำกว่า	บุรีรัมย์	ไม่มีฝน	651.8	256.2	ต่ำกว่า	1	อุทัยธานี	44.1	1,014.4	
ตากฟ้า สกษ.	10.5	981.6	255.8	สูงกว่า	ภาคตะวันออก				2	พิจิตร	37.8	686.3		
ชัยนาท สกษ.	ไม่มีฝน	557.9	271.3	ต่ำกว่า	สถานีอุตุนิยมวิทยา	ปริมาณน้ำฝน24 ชม.(mm)	ปริมาณน้ำฝนสะสม(mm.)	ปริมาณฝน ก.ม. ปัจจุบันเทียบกับค่าเฉลี่ย 30 ปี	3	สันทัน	34.8	737.3		
อุทัยธานี	5.8	36.4	213.9	ต่ำกว่า	นครนายก	12.1	136.0	***	***	4	ร้อยเอ็ด	32.7	1,150.2	
พระนครศรีอยุธยา	ไม่มีฝน	753.0	***	***	ปราจีนบุรี	7.2	1,547.7	349.4	สูงกว่า	5	ภูเก็ต	27.0	1,416.3	
บัวชุม	13.6	1,366.6	251.7	สูงกว่า	กบินทร์บุรี	ไม่มีฝน	1,853.3	303.3	สูงกว่า	ปริมาณฝนสูงสุด		อุทัยธานี	44.1	1,014.4
ปทุมธานี สกษ.	0.3	1,121.8	252.0	สูงกว่า	สระแก้ว	1.5	1,448.4	266.8	สูงกว่า	ฝนสะสมสูงสุด		ระนอง	ไม่มีฝน	4,020.8
สมุทรปราการ สกษ.	0.3	1,001.3	***	***	ฉะเชิงเทรา	17.7	1,415.1	277.5	สูงกว่า					
ทองผาภูมิ	ไม่มีฝน	1,644.7	241.2	สูงกว่า	ชลบุรี	26.4	804.7	268.9	สูงกว่า					
สุพรรณบุรี	-	533.6	223.4	ต่ำกว่า	เกาะสีชัง	-	726.0	269.2	สูงกว่า					
ลพบุรี	ไม่มีฝน	954.6	265.5	สูงกว่า	พัทลุง	37.8	686.3	204.7	ต่ำกว่า					
สุโขทัย สกษ.	12.1	493.3	227.0	ต่ำกว่า	อุทัยธานี	44.1	1,014.4	252.3	สูงกว่า					
สนามบินสุวรรณภูมิ	0.3	729.3	286.2	ต่ำกว่า	นครราชสีมา	15.8	614.0	247.3	ต่ำกว่า					
สมุทรสงคราม	1.3	16.5	***	***	สันทัน	34.8	737.3	219.0	ต่ำกว่า					
กาญจนบุรี	0.3	468.1	220.5	ต่ำกว่า	ระนอง	0.8	705.5	255.2	ต่ำกว่า					
นครปฐม	3.2	584.0	219.8	ต่ำกว่า	หัวหิน	9.9	1,379.9	242.2	ต่ำกว่า					
กรุงเทพฯ บางนา สกษ.	23.4	1,322.9	294.0	สูงกว่า	จันทบุรี	10.9	1,862.5	497.6	ต่ำกว่า					
กรุงเทพฯ ท่าเรือคลองเตย	1.6	1,390.9	328.9	สูงกว่า	พัลวัน สกษ.	-	77.1	519.9	ต่ำกว่า					
กรุงเทพฯ หนองจอก	-	178.1	334.3	ต่ำกว่า	ตราด	ไม่มีฝน	3,961.0	681.0	สูงกว่า					
สนามบินดอนเมือง	ฝนเล็กน้อย	1,169.9	284.9	สูงกว่า										
ปาร์ก	ไม่มีฝน	655.9	221.9	สูงกว่า										
ราชบุรี	-	505.5	277.5	ต่ำกว่า										

สัญลักษณ์ ***ไม่มีข้อมูล - ยังไม่ได้รับรายงาน/ไม่มีข้อมูล/ไม่มีฝน

หมายเหตุ ได้รับรายงานเพิ่มเติมโดยการบันทึกของเจ้าหน้าที่เป็นรายวัน ณ เวลา 07:00 น.

ปริมาณฝนสูงสุดเท่ากับ 95.5 มม. ที่ อ.กุฉินชัย จ.มหาสารคาม

ปริมาณน้ำรวมทั่วประเทศ 70,921 ล้าน ลบ.ม. (100%)



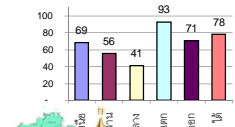
รายงานสรุปสภาพน้ำในอ่างเก็บน้ำขนาดใหญ่และขนาดกลาง

รายงานสถานการณ์ ณ วันที่ 11 กันยายน 2561

ปริมาณน้ำในอ่างที่ใช้การได้ในสัปดาห์นี้ + มากกว่า / - น้อยกว่า สัปดาห์ก่อน 510.81 ล้าน ลบ.ม.

สรุปสถานการณ์ปริมาณน้ำในอ่างเก็บน้ำที่ใช้ในทุกกิจกรรมทั่วประเทศ บอกละเอียดกว่าปริมาณน้ำที่ในอ่างเก็บน้ำ เพื่อเทียบกับสัปดาห์ก่อนมา สถานการณ์อุปสรรคระหว่างเก็บกักน้ำ

% ปริมาณน้ำรวมและอ่างยังจับ



สรุปสถานการณ์ปริมาณน้ำในอ่าง

คงที่	3	อ่าง
ลดลง	10	อ่าง
เพิ่มขึ้น	25	อ่าง

เปรียบเทียบปริมาณน้ำรวมทั่วประเทศ ปัจจุบัน

วันที่ 11 กันยายน 2561 เท่ากับ 54,573 ล้าน ลบ.ม. หรือ เท่ากับ 77%

วันที่ 11 กันยายน 2560 เท่ากับ 49,705 ล้าน ลบ.ม. หรือ เท่ากับ 70%

ภาค	สถานการณ์ปริมาณน้ำในอ่าง				ปริมาณน้ำเปลี่ยนแปลง (ล้าน ม.³)	สถานะ
	ลดลง (แห่ง)	คงที่ (แห่ง)	เพิ่มขึ้น (แห่ง)	รวม (แห่ง)		
ภาคเหนือ	-	-	7	7	476.00	ปริมาณน้ำในอ่างเก็บน้ำเพิ่มขึ้น
ภาคตะวันออกเฉียงเหนือ	2	2	8	12	67.00	ปริมาณน้ำในอ่างเก็บน้ำเพิ่มขึ้น
ภาคกลาง	2	-	1	3	4.00	ปริมาณน้ำในอ่างเก็บน้ำเพิ่มขึ้น
ภาคตะวันออก	-	-	2	2	103.00	ปริมาณน้ำในอ่างเก็บน้ำเพิ่มขึ้น
ภาคตะวันออก	2	1	7	10	28.81	ปริมาณน้ำในอ่างเก็บน้ำเพิ่มขึ้น
ภาคใต้	4	-	-	4	-168.00	ปริมาณน้ำในอ่างเก็บน้ำลดลง
รวมทั้งประเทศ	10	3	25	38	510.81	ปริมาณน้ำในอ่างเก็บน้ำเพิ่มขึ้น

ภาค	อ่างเก็บน้ำ	ความจุที่ (ล้าน ม.³)	ปริมาณน้ำที่ใช้งานได้จริง (ล้าน ม.³)	ใช้การได้จริง (ล้าน ม.³)	ปริมาณน้ำรวม วันที่ 11 กันยายน 2560	ปัจจุบัน วันที่ 11 กันยายน 2561				สัปดาห์ก่อน วันที่ 5 กันยายน 2561				ปริมาณน้ำ + เพิ่มขึ้น - ลดลง (ล้าน ม.³)	สถานการณ์ในอ่าง		
						ปริมาณน้ำรวม		ปริมาณน้ำใช้การได้จริง		ปริมาณน้ำรวม		ปริมาณน้ำใช้การได้จริง					
						ปริมาณน้ำรวม (ล้าน ม.³)	%	ปริมาณน้ำใช้การได้จริง (ล้าน ม.³)	%	ปริมาณน้ำรวม (ล้าน ม.³)	%	ปริมาณน้ำใช้การได้จริง (ล้าน ม.³)	%				
ภาคเหนือ (8)																	
1	ภูมิพล (2)	13,462	3,800	9,662	7,459	55%	8,364	62%	4,564	34%	8,256	61%	4,456	33%	108.00	เพิ่มขึ้น	
2	สิริกิติ์ (2) อุดรดิตถ์	9,510	2,850	6,660	6,952	73%	7,669	81%	4,819	51%	7,391	78%	4,541	48%	278.00	เพิ่มขึ้น	
3	แม่จัน	265	12	253	169	64%	161	61%	149	56%	150	57%	138	52%	11.00	เพิ่มขึ้น	
4	แม่จาง	263	14	249	79	30%	105	40%	91	35%	101	38%	87	33%	4.00	เพิ่มขึ้น	
5	กัวลม	106	3	103	64	60%	44	42%	41	39%	41	39%	38	36%	3.00	เพิ่มขึ้น	
6	ลำปาง	170	6	164	150	88%	135	79%	129	76%	132	78%	126	74%	3.00	เพิ่มขึ้น	
7	แควน้อย	939	43	896	755	80%	563	60%	520	55%	507	54%	464	49%	56.00	เพิ่มขึ้น	
8	แม่หมอก	110	16	94	88	80%	29	26%	13	12%	32	29%	16	15%	-3.00	ลดลง	
รวมภาคเหนือ		34,85%	24,825	6,744	18,081	15,716	63%	17,070	69%	10,326	42%	16,610	67%	9,850	40%	476.00	เพิ่มขึ้น
ภาคตะวันออกเฉียงเหนือ (12)																	
9	ห้วยหลวง	136	7	129	93	68%	60	44%	53	39%	59	43%	52	38%	1.00	เพิ่มขึ้น	
10	น้ำจูน	520	45	475	578	111%	547	105%	502	97%	555	107%	510	98%	-8.00	ลดลง	
11	น้ำพุง (2)	165	8	157	168	102%	128	78%	120	73%	128	78%	120	73%	-	คงที่	
12	จุฬารัตน์ (2)	164	37	127	111	68%	109	66%	72	44%	104	63%	67	41%	5.00	เพิ่มขึ้น	
13	อุบลรัตน์ (2)	2,431	581	1,850	1,836	68%	690	28%	109	4%	668	27%	87	4%	22.00	เพิ่มขึ้น	
14	ลำปาว	1,980	100	1,880	1,611	81%	1,283	65%	1,183	60%	1,281	65%	1,181	60%	2.00	เพิ่มขึ้น	
15	ลำตะคอง	314	22	292	107	34%	241	77%	219	70%	234	75%	212	68%	7.00	เพิ่มขึ้น	
16	ลำพระเพลิง	155	1	154	90	58%	74	48%	73	47%	47	30%	46	30%	27.00	เพิ่มขึ้น	
17	มูลขาม	141	7	134	83	59%	73	52%	66	47%	74	52%	67	48%	-1.00	ลดลง	
18	ลำแซะ	275	7	268	160	58%	138	50%	131	48%	134	49%	127	46%	4.00	เพิ่มขึ้น	
19	ลำนางรอง	121	3	118	71	59%	39	32%	36	30%	39	32%	36	30%	-	คงที่	
20	สิรินธร (2)	1,966	831	1,135	1,428	73%	1,267	64%	436	22%	1,259	64%	428	22%	8.00	เพิ่มขึ้น	
รวมภาคตะวันออกเฉียงเหนือ		11.80%	8,369	1,649	6,720	6,336	76%	4,649	56%	3,000	36%	4,583	55%	2,933	35%	67.00	เพิ่มขึ้น
ภาคกลาง (3)																	
21	ป่าสักชลสิทธิ์	960	3	957	361	38%	398	41%	395	41%	384	40%	381	40%	14.00	เพิ่มขึ้น	
22	ห้วยเสลา	160	17	143	92	58%	40	25%	23	14%	41	26%	24	15%	-1.00	ลดลง	
23	กระเสียว	240	40	200	142	59%	123	51%	83	35%	132	55%	92	38%	-9.00	ลดลง	
รวมภาคกลาง		1.92%	1,360	60	1,300	595	44%	561	41%	501	37%	557	41%	497	37%	4.00	เพิ่มขึ้น
ภาคตะวันออก (2)																	
24	ศรีนครินทร์ (2)	17,745	10,265	7,480	13,899	78%	16,287	92%	6,022	34%	16,195	91%	5,930	33%	92.00	เพิ่มขึ้น	
25	วีชาจางกร (2)	8,860	3,012	5,848	6,379	72%	8,412	95%	5,400	61%	8,401	95%	5,389	61%	11.00	เพิ่มขึ้น	
รวมภาคตะวันออก		37.51%	26,605	13,277	13,328	20,278	76%	24,699	93%	11,422	43%	24,596	92%	11,319	43%	103.00	เพิ่มขึ้น
ภาคตะวันตก (6+4)																	
26	ขุนด่าน	224	5.00	219	139	62%	191	85%	186	83%	199	89%	194	87%	-8.00	ลดลง	
27	คลองสียัด	420	30.00	390	192	46%	264	63%	234	56%	244	58%	214	51%	20.00	เพิ่มขึ้น	
28	บางพระ (3)	117	12.00	105	101	86%	63	54%	51	44%	64	55%	52	44%	-1.00	ลดลง	
29	หนองปลาไหล (3)	164	13.75	150	127	78%	108	66%	94	58%	104	64%	90	55%	4.00	เพิ่มขึ้น	
30	ประแสร์ (3)	295	20.00	275	208	71%	202	68%	182	62%	196	66%	176	60%	6.00	เพิ่มขึ้น	
31	มาบประชัน (3)	17	0.72	16	9	53%	11	65%	10	61%	11	65%	10.06	61%	-	คงที่	
32	หนองค้อ (3)	21	1.00	20	20	95%	12	54%	11	50%	11	52%	10.23	48%	0.38	เพิ่มขึ้น	
33	คลองทราย (3)	79	3.00	76	56	70%	46	58%	43	54%	46	58%	42.80	54%	0.25	เพิ่มขึ้น	
34	คลองใหญ่ (3)	45	3.00	42	36	79%	27	60%	24	53%	24	53%	21.13	46%	3.19	เพิ่มขึ้น	
35	นฤมิตร (3)	295	19.00	276	145	49%	262	89%	243	82%	258	87%	239.00	81%	4.00	เพิ่มขึ้น	
รวมภาคตะวันตก		2.37%	1,678	107	1,570	1,034	62%	1,186	71%	1,078	64%	1,157	69%	1,049	63%	28.81	เพิ่มขึ้น
ภาคใต้ (4)																	
36	แก่งกระจาน	710	65	645	344	48%	721	102%	656	92%	750	106%	685	96%	-29.00	ลดลง	
37	ปราณบุรี	391	18	373	208	53%	270	69%	252	64%	295	75%	277	71%	-25.00	ลดลง	
38	รัชชประภา (2)	5,639	1,352	4,287	4,300	76%	4,731	84%	3,379	60%	4,823	86%	3,471	62%	-92.00	ลดลง	
39	บางลา	1,454	276	1,178	894	61%	687	47%	411	28%	709	49%	433	30%	-22.00	ลดลง	
รวมภาคใต้		11.55%	8,194	1,711	6,483	5,746	70%	6,409	78%	4,698	57%	6,577	80%	4,866	59%	-168.00	ลดลง
รวมทั้งประเทศ		100% (38)	71,031	23,548	47,482	49,705	70%	54,573	77%	31,025	44%	54,079	76%	30,514	43%	510.81	เพิ่มขึ้น

หมายเหตุ :

- อ่างเก็บน้ำขนาดใหญ่ หมายถึง อ่างเก็บน้ำที่มีความจุตั้งแต่ 100 ล้าน ลบ.ม. ขึ้นไป
- เป็นอ่างเก็บน้ำอยู่ในความรับผิดชอบของการไฟฟ้าฝ่ายผลิตแห่งประเทศไทย(10) นอกนั้นอยู่ในความรับผิดชอบของกรมชลประทาน (28)
- เป็นอ่างเก็บน้ำขนาดกลางที่มีความสำคัญต่อการอุตสาหกรรมและการประปา ของลุ่มน้ำชายฝั่งทะเลตะวันออก
- ที่มา : กรมชลประทาน และการไฟฟ้าฝ่ายผลิตแห่งประเทศไทย
- จังหวัดที่มีอ่างเก็บน้ำขนาดใหญ่มีจำนวน 26 จังหวัด ไม่มี 50 จังหวัด

รศ. หมายถึง ระดับเก็บกักของอ่าง

ที่มาข้อมูล : ตารางสรุปสภาพน้ำในอ่างเก็บน้ำขนาดใหญ่ทั่วประเทศ และตารางสรุปสภาพน้ำในอ่างเก็บน้ำภาคตะวันออกเฉียงเหนือ กรมชลประทาน



ศูนย์เนชา



ศูนย์ป้องกันวิกฤติน้ำ กรมทรัพยากรน้ำ

ลำดับของเขื่อนตามความจุ

- ศรีนครินทร์
- ภูมิพล
- สิริกิติ์
- วีชาจางกร
- รัชชประภา
- อุบลรัตน์
- สิรินธร
- บางพระ
- ลำปาว
- ป่าสัก

ลำดับของเขื่อนตามปริมาณน้ำใช้การได้

- ภูมิพล
- ศรีนครินทร์
- สิริกิติ์
- วีชาจางกร
- รัชชประภา
- ลำปาว
- อุบลรัตน์
- บางพระ
- สิรินธร
- ป่าสัก

อุตุฯชี้'ภาคตะวันออก-ใต้'มีฝนมากกว่าที่อื่น กทม.ตก๔๐%

กรมอุตุนิยมวิทยา พยากรณ์อากาศ ๒๔ ชั่วโมงข้างหน้า ประเทศไทยจะมีฝนลดลง เว้นแต่บริเวณภาคตะวันออก และภาคใต้ฝั่งตะวันตก จะมีฝนตกมากกว่าที่อื่นๆ ขอให้ประชาชนระวังอันตรายจากฝนที่ตกสะสม ซึ่งจะทำให้เกิดน้ำท่วมฉับพลัน น้ำป่าไหลหลาก และดินโคลนถล่มได้

พยากรณ์อากาศสำหรับประเทศไทยตั้งแต่เวลา ๐๖:๐๐ วันนี้ ถึง ๐๖:๐๐ วันพรุ่งนี้.

ภาคเหนือ มีเมฆเป็นส่วนมาก กับมีฝนฟ้าคะนอง ร้อยละ ๔๐ ของพื้นที่ บริเวณจังหวัดแม่ฮ่องสอน เชียงราย เชียงใหม่ ลำพูน ลำปาง และตาก อุณหภูมิต่ำสุด ๒๒-๒๕ องศาเซลเซียส อุณหภูมิสูงสุด ๓๑-๓๔ องศาเซลเซียส ลมตะวันตกเฉียงใต้ ความเร็ว ๑๕-๓๐ กม./ชม.

ภาคตะวันออกเฉียงเหนือ มีเมฆเป็นส่วนมาก กับมีฝนฟ้าคะนอง ร้อยละ ๔๐ ของพื้นที่ บริเวณจังหวัดชัยภูมิ ขอนแก่น นครราชสีมา มหาสารคาม ร้อยเอ็ด มุกดาหาร อานาจเจริญ และอุบลราชธานี อุณหภูมิต่ำสุด ๒๓-๒๔ องศาเซลเซียส อุณหภูมิสูงสุด ๓๑-๓๓ องศาเซลเซียส ลมตะวันตกเฉียงใต้ ความเร็ว ๑๕-๓๐ กม./ชม.

ภาคกลาง มีเมฆเป็นส่วนมาก กับมีฝนฟ้าคะนอง ร้อยละ ๔๐ ของพื้นที่ และมีฝนตกหนักบางแห่ง บริเวณจังหวัดกาญจนบุรี อุทัยธานี นครสวรรค์ ลพบุรี และสระบุรี อุณหภูมิต่ำสุด ๒๒-๒๕ องศาเซลเซียส อุณหภูมิสูงสุด ๓๑-๓๕ องศาเซลเซียส ลมตะวันตกเฉียงใต้ ความเร็ว ๑๕-๓๐ กม./ชม.

ภาคตะวันออก มีเมฆมาก กับมีฝนฟ้าคะนอง ร้อยละ ๖๐ ของพื้นที่ และมีฝนตกหนักบางแห่ง บริเวณจังหวัดปราจีนบุรี จันทบุรี และตราด อุณหภูมิต่ำสุด ๒๔-๒๕ องศาเซลเซียส อุณหภูมิสูงสุด ๓๑-๓๓ องศาเซลเซียส ลมตะวันตกเฉียงใต้ ความเร็ว ๑๕-๓๕ กม./ชม. ทะเลมีคลื่นสูง ๑-๒ เมตร บริเวณที่มีฝนฟ้าคะนองคลื่นสูงประมาณ ๒ เมตร

ภาคใต้ (ฝั่งตะวันออก) มีเมฆเป็นส่วนมาก กับมีฝนฟ้าคะนอง ร้อยละ ๔๐ ของพื้นที่ บริเวณจังหวัดเพชรบุรี ประจวบคีรีขันธ์ ชุมพร และสุราษฎร์ธานี อุณหภูมิต่ำสุด ๒๓-๒๕ องศาเซลเซียส อุณหภูมิสูงสุด ๓๓-๓๕ องศาเซลเซียส ลมตะวันตกเฉียงใต้ ความเร็ว ๑๕-๓๐ กม./ชม. ทะเลมีคลื่นสูงประมาณ ๑ เมตร ห่างฝั่งมีคลื่นสูง ๑-๒ เมตร

ภาคใต้ (ฝั่งตะวันตก) มีเมฆเป็นส่วนมาก กับมีฝนฟ้าคะนอง ร้อยละ ๖๐ ของพื้นที่ ส่วนมากบริเวณจังหวัดระนอง พังงา ตรัง และสตูล อุณหภูมิต่ำสุด ๒๓-๒๕ องศาเซลเซียส อุณหภูมิสูงสุด ๓๑-๓๕ องศาเซลเซียส ลมตะวันตกเฉียงใต้ ความเร็ว ๑๕-๓๕ กม./ชม. ทะเลมีคลื่นสูง ๑-๒ เมตร บริเวณที่มีฝนฟ้าคะนองคลื่นสูงประมาณ ๒ เมตร

กรุงเทพมหานครและปริมณฑล มีเมฆเป็นส่วนมาก กับมีฝนฟ้าคะนอง ร้อยละ ๔๐ ของพื้นที่ และมีฝนตกหนักบางแห่ง อุณหภูมิต่ำสุด ๒๕-๒๖ องศาเซลเซียส อุณหภูมิสูงสุด ๓๒-๓๕ องศาเซลเซียส ลมตะวันตกเฉียงใต้ ความเร็ว ๑๕-๓๐ กม./

กรมชลฯเร่งระบายสถานการณ์อุทกภัย ๖ จังหวัด

กรมชลประทาน รายงานสถานการณ์อุทกภัยขณะนี้ ๖ จังหวัด กรมชลฯเร่งระบายน้ำพร้อมเฝ้าติดตามสถานการณ์ คาดว่าหากไม่มีฝนตกลงเพิ่มสถานการณ์จะปกติ

ฝ่ายประมวลวิเคราะห์และสถานการณ์น้ำ กรมชลประทาน รายงานสถานการณ์อุทกภัย ๖ จังหวัด ได้แก่

๑. จังหวัดกาฬสินธุ์ พื้นที่ได้รับผลกระทบเนื่องจากเขื่อนลำปาวที่เพิ่มการระบายน้ำจำนวน ๓ อำเภอ พื้นที่ประสบอุทกภัย รวม ๒,๙๐๗ ไร่

๒. จังหวัดสกลนคร พื้นที่น้ำท่วมจำนวน ๗ อำเภอ โครงการชลประทานสกลนคร ติดตั้งเครื่องสูบน้ำจำนวน ๔ เครื่อง เพื่อสูบน้ำออกจากเขตเทศบาลนครสกลนครและโครงการส่งน้ำน้ำก่ำ ติดตั้งเครื่องผลักดันน้ำจำนวน ๖ เครื่อง - สถานการณ์เขื่อนน้ำอูน (๐๖.๐๐ น.) ปริมาณน้ำ ๕๔๘ ล้าน ลบ.ม. (๑๐๕% ของความจุอ่าง) น้ำล้นทางระบายน้ำล้น ๐.๓๓ ม. ปริมาณน้ำไหลลงอ่าง ๕.๒๓ ล้าน ลบ.ม. ปริมาณน้ำระบาย ๖.๐๙ ล้าน ลบ.ม./วัน

๓. จังหวัดบึงกาฬ พื้นที่น้ำท่วมจำนวน ๘ อำเภอ ติดตั้งเครื่องสูบน้ำขนาด ๘ นิ้ว จำนวน ๑ เครื่อง ที่โรงพยาบาลบึงกาฬ

๔. จังหวัดชัยภูมิ มีพื้นที่น้ำท่วม ๒ อำเภอ เนื่องจากมีน้ำล้นตลิ่งห้วยคັນดู ติดตั้งเครื่องสูบน้ำ จำนวน ๔ เครื่อง สูบช่วยเหลือพื้นที่ชุมชนอยู่อาศัย และเตรียมพร้อมในพื้นที่ ๒ เครื่อง

๕. จังหวัดปราจีนบุรี พื้นที่น้ำท่วมจำนวน ๑ อำเภอ ได้แก่ อ.เมือง โดยโครงการชลประทานปราจีนบุรีได้ปิดการ ระบายน้ำจากอ่างเก็บน้ำนฤปดินทรจินดาตั้งแต่วันที่ ๒๕ ส.ค.๒๕๖๑ และรับน้ำเข้าทุ่งท่าแห ทุ่งบางพลวง และเปิดบานระบายน้ำของเขื่อนทดน้ำบางปะกงให้พื้นที่น้ำเพื่อเร่งระบายลงสู่ทะเล- สถานการณ์น้ำแม่น้ำปราจีนบุรี (๐๘.๐๐ น.) สถานี Kgt.๑ อ.เมือง



จ.ปราจีนบุรี ปริมาณน้ำ ๗๙๔ ลบ.ม./วินาที ระดับ สูงกว่าตลิ่ง ๐.๑๐ ม. แนวโน้ม ทรงตัว สถานี Kgt.๓ อ.กบินทร์บุรี จ.ปราจีนบุรี ปริมาณ น้ำ ๔๗๐ ลบ.ม./วินาที ต่ำกว่าตลิ่ง ๑.๗๔ ม. แนวโน้มลดลง

๖. จังหวัดนครนายก มีพื้นที่ประสบอุทกภัยจำนวน ๔ อำเภอ ติดตั้งเครื่องสูบน้ำจำนวน ๔ เครื่อง บริเวณ ปตร.บางหอย และ อ.ปากพลี มีน้ำไหลหลากเข้าท่วมบ้านเรือนและไหลลงสู่ลำน้ำคลองยางทำให้ ปตร.คลองยางมีปริมาณน้ำมากและเพิ่มสูงขึ้นอย่างรวดเร็ว คาดว่าหากไม่มีฝนตกลงเพิ่มสถานการณ์จะปกติและไม่มีน้ำล้นตลิ่ง (ไอ เอ็น เอ็น)

สนทช.ห้วงลุ่มน้ำปราจีน-นครนายกภาคฝนหนัก

สำนักงานทรัพยากรน้ำแห่งชาติ ยังเป็นห้วงลุ่มน้ำปราจีนบุรี-นครนายก ภาคฝนหนัก ใช้วิธีผันน้ำเข้าทุ่งเจ้าพระยาตะวันออก ที่น้ำยังน้อยอยู่ โดยให้น้ำผ่านไปทางรังสิตแล้วไปลงที่สมุทรปราการ

นายสำเริง แสงภู่วงค์ รองเลขาธิการสำนักงานทรัพยากรน้ำแห่งชาติ (สนทช.) ในฐานะผู้อำนวยการศูนย์เฉพาะกิจ ในภาวะวิกฤต เปิดเผยสำนักข่าว ไอ.เอ็น.เอ็น. ว่า ขณะนี้แม้ว่าหลายพื้นที่สถานการณ์อุทกภัยจะคลี่คลายลงบ้างแล้ว แต่ทางสำนักงานทรัพยากรน้ำแห่งชาติ ยังเป็นห่วงใน พื้นที่ ภาคตะวันออก โดยเฉพาะลุ่มน้ำปราจีนบุรีและบางปะกง เพราะจากการ คาดการณ์จะยังคงมีฝนตกหนัก ประกอบกับยังมีน้ำท่วมขังในพื้นที่เหล่านั้น ทำให้การระบายน้ำค่อนข้างล่าช้า ซึ่งทาง กรมชลประทานได้ประสานงานไปยังผู้ว่าราชการจังหวัดปราจีนบุรี นครนายก และฉะเชิงเทรา ในการบริหารจัดการน้ำร่วมกัน ซึ่งจะมีบางส่วนจะผันน้ำไปเข้าทุ่งเจ้าพระยาภาคตะวันออก ที่น้ำยังน้อยอยู่ โดยให้น้ำผ่านไปทางรังสิตแล้วไปลงที่สมุทรปราการ ซึ่งขณะนี้ มีพื้นที่ที่ได้รับผลกระทบคือในอ.เมืองปราจีนบุรี และ อ.เมืองนครนายก ซึ่งน้ำกำลังจะไหลไปสู่ จ.ฉะเชิงเทรา ต่อไป

รองเลขาธิการสำนักงานทรัพยากรน้ำแห่งชาติ กล่าวต่อว่า อย่างไรก็ตามการบริหารจัดการน้ำบริเวณลุ่มน้ำปราจีนบุรี และบางปะกงนั้น ยังเป็นปัญหา เพราะแม้จะมีอ่างเก็บน้ำ แต่ยังไม่ครอบคลุมทุกลุ่มน้ำ โดยในปราจีน นครนายก มีลำน้ำสาขามาก แต่อ่างเก็บน้ำยังน้อย จึงทำให้เกิดสถานการณ์อุทกภัยเหมือนเช่นในปัจจุบัน (ไอ เอ็น เอ็น)

อ.บ้านสร้างอ่วมจมใต้น้ำ ๘๒๕ ครัวเรือน

สถานการณ์น้ำท่วม อ.ประจันตคามเริ่มคลี่คลาย ขณะที่ อ.บ้านสร้าง อ่วม จมใต้น้ำ ๖ ตำบล รวม ๘๒๕ ครัวเรือน พื้นที่การเกษตรถูกน้ำท่วม ๑๐๐ ไร่เศษ

สถานการณ์น้ำท่วมในพื้นที่ อ.ประจันตคามพบน้ำลดระดับลงอย่างต่อเนื่อง มีเพียงบางพื้นที่ลุ่มต่ำทำน้ำ ต.ประจันตคาม บางส่วนที่ปริมาณน้ำสูง ส่วน ถนนสายต่าง ๆ น้ำแห้งลงตามปกติ สามารถสัญจรได้ตามปกติคือ ถนนสายสุวรรณศรี (๓๓) , ถนนสายประจันตคาม (๓๔๕๒) ส่วนถนนสายบ้านหนองกระจับ – วัดสง่างาม ช่วงสี่แยกสัญญาณไฟบ้านหนองกระจับลดลงเล็กน้อย ช่วงสัญญาณไฟจราจร ช่วงช่วงเล็กงาน-โรงเรียนเล็กการจราจรติดขัดไกลกว่า ๑ กม. ส่วนที่ อ.บ้านสร้าง ยังคงน่าห่วง เนื่องจากเป็นพื้นที่ รับมวลน้ำรวมที่มาจากทั้งเขื่อนห้วยโสมง อ.นาดี , อ่างเก็บน้ำพระปรัง, อ่างเก็บน้ำพระสทิง จากต้นน้ำ แม่น้ำปราจีนบุรี อ.กบินทร์บุรี มวลน้ำจากอุทยานแห่งชาติเขาใหญ่ ที่หลากท่วม อ.ประจันตคาม บวกกับรองรับน้ำที่ไหลมาจาก เขื่อนขุนด่านปราการชล จ.นครนายกที่ไหลมาจากแม่น้ำนครนายก ก่อนที่จะมาบรรจบรวมกันกับแม่น้ำปราจีนบุรีที่ ปากน้ำโยธะกา อ.บ้านสร้าง รวมกันเป็นแม่น้ำบางปะกง ไหลลงอ่าวไทยที่ จ.ฉะเชิงเทรา อันเป็นแหล่งรวมรับน้ำสุดท้ายของทุก ๆ สายในลุ่มน้ำ บางปะกง ที่เพิ่มมวลน้ำอีกหนึ่งทางให้กับ อ.บ้านสร้างพบในนาข้าว เกษตรกรชาวนาปรัง ยังคงเร่งรีบเก็บเกี่ยวข้าวหนีนน้ำ อย่างต่อเนื่อง ถึงแม้ว่าข้าวยังไม่ครบกำหนดวันเก็บเกี่ยวก็ตาม ต้องรีบเก็บเกี่ยวข้าวหนีนน้ำ ก่อนที่จะถูกน้ำท่วมเสียหายหนัก

นายวรรณชัย นิยม นายอำเภอบ้านสร้างเปิดเผยกับผู้สื่อข่าวว่า ได้รับรายงานว่ามีพื้นที่ถูกน้ำท่วมทั้งหมด ๖ ตำบล รวม ๘๒๕ ครัวเรือน การเกษตรถูกน้ำท่วม ต.บางแตน ๑๐๐ ไร่เศษอยู่ในพื้นที่การเกษตรนอกคันกั้นน้ำ , วัดบางกระเบา และฝัา ระวังโรงเรียนอนุบาลบ้านสร้างที่อยู่ริมแม่น้ำปราจีนบุรี , ถนนบางแห่งซึ่งระดับน้ำท่วมอยู่ที่ ๓๐ - ๔๐ ซม.โดยประมาณ ยังไม่ได้รับ รายงานการสูญหายหรือเสียชีวิตแต่อย่างใด ทางเราได้ออกเยี่ยมเยียนประชาชนอยู่เสมอเพื่อให้กำลังใจ (ไอ เอ็น เอ็น)