

รายงานสถานการณ์น้ำลุ่มน้ำเจ้าพระยา

วันที่ 12 กันยายน 2561

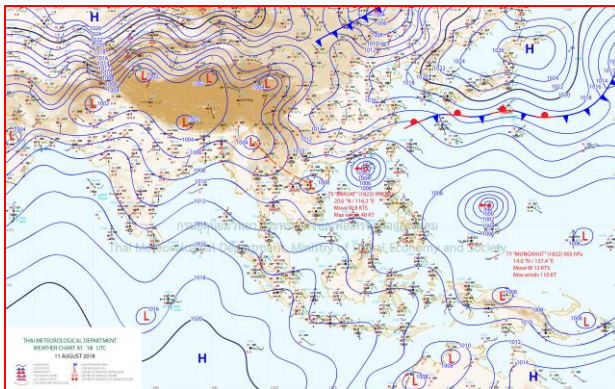
1) สภาพภูมิอากาศ

ลักษณะอากาศทั่วไป (ที่มา: กรมอุตุนิยมวิทยา)

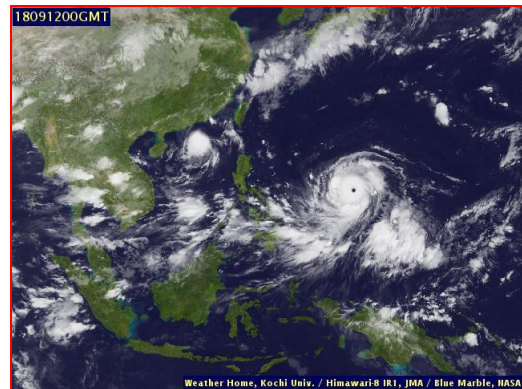
พยากรณ์อากาศ 24 ชั่วโมง ภาคเหนือตอนบนและภาคตะวันออกเฉียงเหนือยังคงมีฝนตกต่อเนื่องและมีฝนตกหนักบางแห่ง สำหรับภาคอื่นๆ มีปริมาณฝนลดลง ขอให้ประชาชนบริเวณภาคเหนือตอนบนและภาคตะวันออกเฉียงเหนือ ระวังอันตรายจากฝนที่ตกสะสม ซึ่งจะทำให้เกิดน้ำท่วมฉับพลัน และน้ำป่าไหลหลากไว้ด้วย อนึ่ง พายุโซนร้อน “บารีจัต” (BARIJAT) บริเวณทะเลจีนใต้ตอนบน กำลังเคลื่อนตัวทางทิศตะวันตก คาดว่าจะเคลื่อนเข้ามาปกคลุมบริเวณเกาะไหหลำ ประเทศจีน ในช่วงวันที่ 13-14 ก.ย. 61 ซึ่งจะส่งผลทำให้มรสุมตะวันตกเฉียงใต้ที่พัดปกคลุมทะเลอันดามัน ประเทศไทย และอ่าวไทย มีกำลังแรงขึ้น ทำให้ประเทศไทยมีฝนเพิ่มขึ้นและมีฝนตกหนักบางแห่ง สำหรับคลื่นลมบริเวณทะเลอันดามันและอ่าวไทยตอนบนจะมีกำลังแรงขึ้น โดยมีคลื่นสูงประมาณ 2 เมตร

ร่องมรสุมพาดผ่านประเทศเมียนมา ประเทศลาว และประเทศเวียดนาม ในขณะที่มรสุมตะวันตกเฉียงใต้ยังคงพัดปกคลุมทะเลอันดามัน ภาคใต้ และอ่าวไทย ลักษณะเช่นนี้ทำให้บริเวณภาคเหนือตอนบนและภาคตะวันออกเฉียงเหนือยังมีฝนตกต่อเนื่อง สำหรับภาคอื่นๆ มีปริมาณฝนลดลง

สภาพอากาศภาคกลาง มีเมฆเป็นส่วนมากกับมีฝนฟ้าคะนอง ร้อยละ 30 ของพื้นที่ ส่วนมากบริเวณจังหวัดกาญจนบุรี อุทัยธานี นครสวรรค์ และชัยนาท อุณหภูมิต่ำสุด 24-25 องศาเซลเซียสอุณหภูมิสูงสุด 34-36 องศาเซลเซียส ลมตะวันตกเฉียงใต้ ความเร็ว 15-30 กม./ชม.



แผนที่อากาศ วันที่ 12 ก.ย. 2561 เวลา 07.00 น.

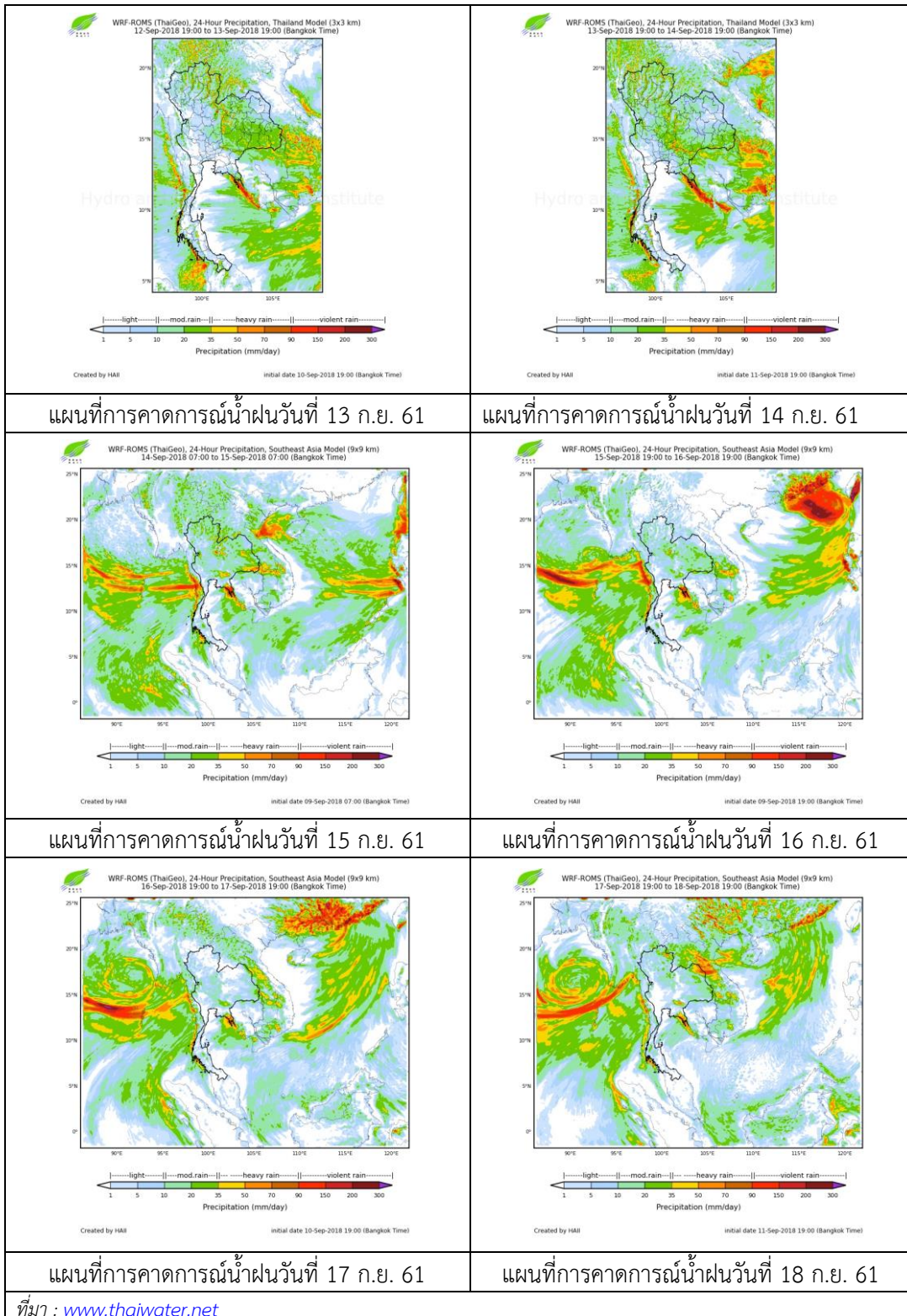


ภาพถ่ายจากดาวเทียม วันที่ 12 ก.ย. 2561

2) สถานการณ์ฝน

จากข้อมูลสถานการณ์ฝนในพื้นที่ลุ่มน้ำเจ้าพระยาของวันที่ 12 กันยายน 2561 จากกรมทรัพยากรน้ำ กรมอุตุนิยมวิทยา กรมชลประทาน และสถาบันสารสนเทศทรัพยากรน้ำและการเกษตร (องค์การมหาชน) พบว่ามีฝนตกบางแห่งในพื้นที่ลุ่มน้ำ

สถานการณ์น้ำฝน



3) ข้อมูลปริมาณน้ำในลำน้ำ

ลุ่มน้ำเจ้าพระยา ระดับน้ำอยู่ในเกณฑ์ปกติ โดยระดับน้ำยังคงทรงตัว

สถานการณ์น้ำท่า (12 ก.ย. – 14 ก.ย. 2561 ที่มา: กรมชลประทาน)

สถานี	แม่น้ำ	อำเภอ	จังหวัด	ระดับตลิ่ง	พุด	พฤษ	ศุกร์
				ปริมาณน้ำ (ลบ.ม./วิ.)	12 ก.ย.	13 ก.ย.	14 ก.ย.
C.2	เจ้าพระยา	เมือง	นครสวรรค์	26.20	20.17	20.14	20.10
				3,590	918	810	798
C.13	เขื่อน เจ้าพระยา	สรรพยา	ชัยนาท	17.21	16.00	16.00	16.00
				2,840	655	650	645
C.3	เจ้าพระยา	เมือง	สิงห์บุรี	11.70	6.65	6.63	6.60
				2,340	686	684	681
C.35	เจ้าพระยา	พระนครศรีอยุธยา	พระนครศรีอยุธยา	4.58	2.22	2.18	2.14
				1,155	503	497	481
C.36	คลองบาง หลวง	บางบาล	พระนครศรีอยุธยา	4.00	2.57	2.55	2.53
				404	224	220	218
C.37	คลอง บางบาน	บางบาล	พระนครศรีอยุธยา	3.80	2.13	2.12	2.11
				134	61	61	60

สถานีอุทัยใหม่ ต.สะแกกรัง อ.เมือง
จ.อุทัยธานี (ลุ่มน้ำเจ้าพระยา)



สถานีบ้านหาดเสลา ต.หัวดง อ.เก้าเลี้ยว
จ.นครสวรรค์ (ลุ่มน้ำเจ้าพระยา)



สถานีบ้านท้ายดง ต.บางกระบือ อ.สามโคก
จ.ปทุมธานี (ลุ่มน้ำเจ้าพระยา)



สถานีสะพานปรีดี-อึ้ง อ.หัวรอ อ.พระนครศรีอยุธยา
จ.พระนครศรีอยุธยา (ลุ่มน้ำเจ้าพระยา)



ปริมาณน้ำในลำน้ำของคลองต่างๆ ในพื้นที่ลุ่มน้ำเจ้าพระยา

4) สรุป

สถานการณ์ในลุ่มน้ำเจ้าพระยาอยู่ในเกณฑ์ปกติ โดยระดับน้ำเขื่อนเจ้าพระยามีปริมาณน้ำไหลผ่าน 655 ลบ.ม./วินาที ระดับน้ำเหนือเขื่อน + 16.00 ม.รทก. ระดับน้ำท้ายเขื่อน + 9.73 ม.รทก.