



# รายงานการเฝ้าระวังติดตามสถานการณ์น้ำ ๒๔ ชั่วโมง

ศูนย์ป้องกันวิกฤติน้ำ กรมทรัพยากรน้ำ กระทรวงทรัพยากรธรรมชาติและสิ่งแวดล้อม  
โทรศัพท์ ๐ ๒๒๕๘ ๖๖๓๑ โทรสาร ๐ ๒๒๕๘ ๖๖๒๙ <http://www.dwr.go.th>

รายงานฉบับที่ ๔๐๒/๒๕๕๙

เวลา ๐๘.๐๐น.

วันที่ ๒๒ กรกฎาคม ๒๕๕๙

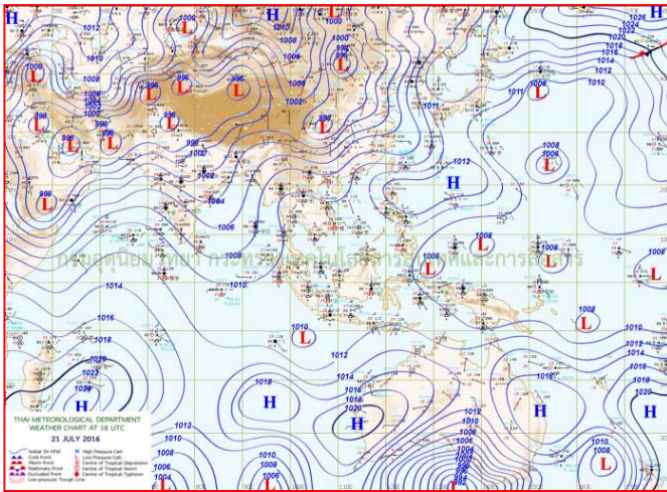
เรื่อง รายงานการเฝ้าระวังติดตามสถานการณ์น้ำ ๒๔ ชั่วโมง

เรียนร.ม.ทส. เลขานุการ ร.ม.ทส. ปกท.ทส. รอง ปกท.ทส. อทน. รอง อทน. และหน่วยงานที่เกี่ยวข้อง

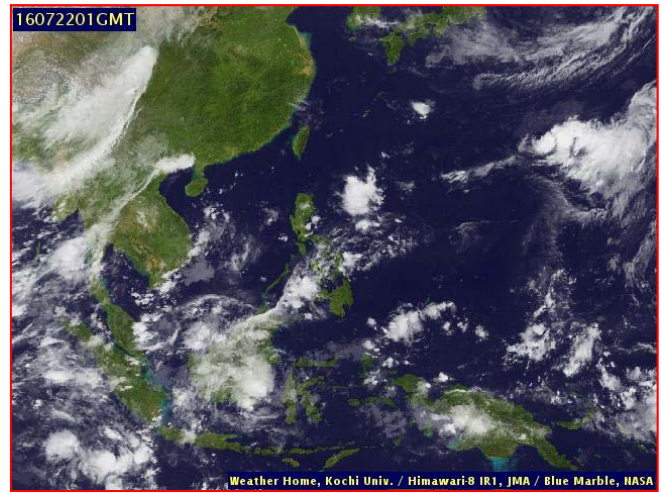
กรมทรัพยากรน้ำขอรายงานการเฝ้าระวังและติดตามสถานการณ์น้ำ ประจำวันที่ ๒๒ กรกฎาคม ๒๕๕๙ ดังนี้

## ๑. สถานะอากาศ ณ เวลา ๐๖.๐๐ น. (ที่มา: กรมอุตุนิยมวิทยา)

พยากรณ์อากาศ ๒๔ ชั่วโมงข้างหน้า บริเวณประเทศไทยยังคงมีฝนตกต่อเนื่องและมีฝนตกหนักบางแห่งในบริเวณภาคเหนือ ขอให้ประชาชนระวังอันตรายจากฝนตกหนักและฝนที่ตกสะสมไว้ด้วย สำหรับกรุงเทพมหานครและปริมณฑลยังคงมีฝนตก ส่วนมากในช่วงบ่ายถึงค่ำ

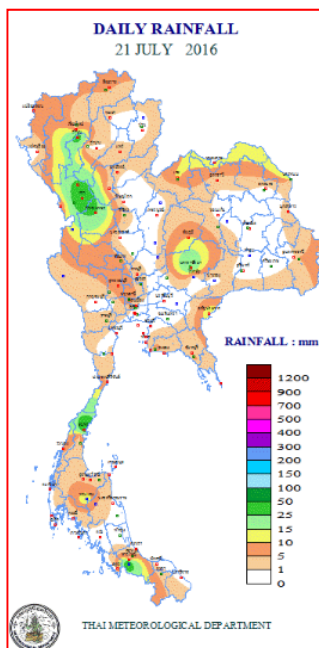


แผนที่อากาศ วันที่ ๒๒ ก.ค.๒๕๕๙ เวลา ๐๖.๐๐ น.



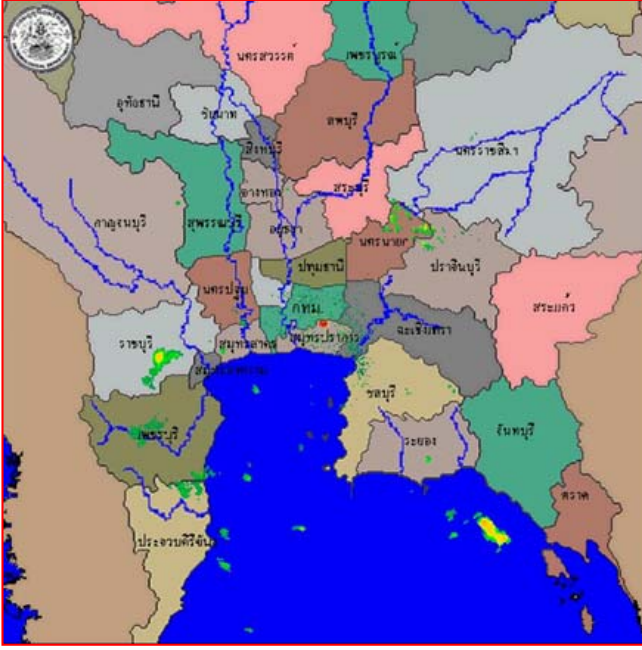
ภาพถ่ายจากดาวเทียม วันที่ ๒๒ ก.ค. ๒๕๕๙ เวลา ๐๘.๐๐ น.

## ๒. ปริมาณฝนสะสม ณ เวลา ๐๗.๐๐ น. (เมื่อวาน) - ๐๗.๐๐ น. (วันนี้) (ที่มา: กรมอุตุนิยมวิทยา)

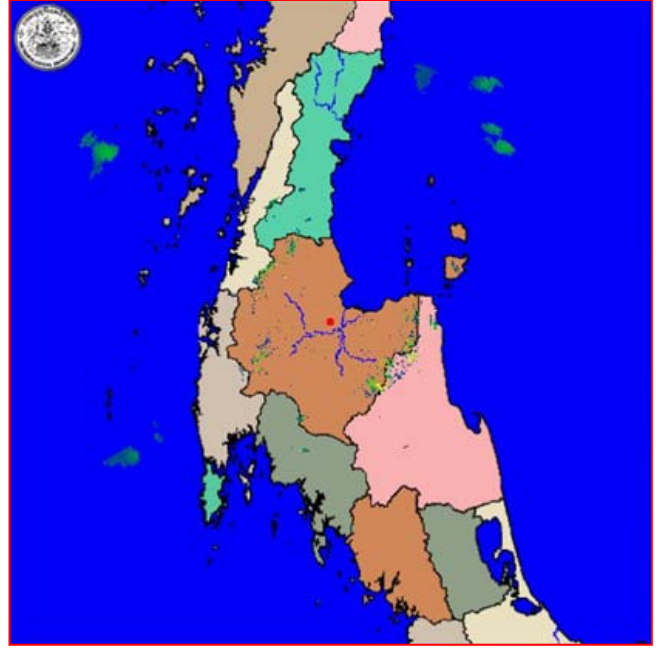


จุดตรวจวัด	ปริมาณฝน (มม.)
จ.สงขลา (สะเดา)	๔๑.๙
จ.ตาก	๔๑.๒
จ.ลำพูน	๓๕.๔
จ.ตาก (เขื่อนภูมิพล)	๒๙.๐
จ.นครราชสีมา	๒๗.๔
จ.กำแพงเพชร	๒๕.๖
จ.อุทัยธานี	๒๑.๖

**๓. เปรดาร์ตรวจอากาศ ณ วันที่ ๒๒ กรกฎาคม ๒๕๕๙ (ที่มา: กรมอุตุนิยมวิทยา)**



สถานีสุวรรณภูมิ เวลา ๐๘.๓๐ น.



สถานีสุราษฎร์ธานี เวลา ๐๘.๔๕ น.

จากเรดาร์ตรวจอากาศจะพบว่ามียกุ่มเมฆฝนกระจายบริเวณภาคกลาง ภาคตะวันออก ภาคตะวันออกเฉียงเหนือ และภาคใต้

**๔. สถานการณ์น้ำในอ่างเก็บน้ำขนาดใหญ่ ณ วันที่ ๒๑ กรกฎาคม ๒๕๕๙ (ที่มา: กรมชลประทาน)**

สภาพน้ำในอ่างเก็บน้ำขนาดใหญ่ ปริมาณน้ำในอ่างฯ ๓๒,๒๔๑ ล้าน ลบ.ม. คิดเป็นร้อยละ ๔๖ (ปริมาณน้ำใช้การได้ ๘,๗๔๑ ล้าน ลบ.ม. คิดเป็นร้อยละ ๑๙) ปริมาณน้ำในอ่างฯ เทียบกับปี ๒๕๕๘ (๓๒,๑๐๙ ล้าน ลบ.ม. คิดเป็นร้อยละ ๔๖) มากกว่าปี ๒๕๕๘ จำนวน ๑๓๖ ล้าน ลบ.ม. ปริมาณน้ำไหลลงอ่างฯ จำนวน ๙๒.๑๕ ล้าน ลบ.ม. ปริมาณน้ำระบายจำนวน ๗๓.๐๘ ล้าน ลบ.ม. สามารถรับน้ำได้อีก ๓๘,๑๗๗ ล้าน ลบ.ม.

อ่างเก็บน้ำ	ปริมาณน้ำในอ่าง		ปริมาณน้ำใช้การได้		ปริมาณน้ำไหลลงอ่าง		ปริมาณน้ำระบาย		ปริมาณน้ำรับได้อีก (ล้าน ม. <sup>๓</sup> ) (ความจุที่ รนส.- ปริมาณน้ำปัจจุบัน)
	ปริมาณ (ล้าน ม. <sup>๓</sup> )	% น้ำเก็บกัก	ปริมาณ (ล้าน ม. <sup>๓</sup> )	% น้ำใช้การ	วันนี้ (ล้าน ม. <sup>๓</sup> )	เมื่อวาน (ล้าน ม. <sup>๓</sup> )	วันนี้ (ล้าน ม. <sup>๓</sup> )	เมื่อวาน (ล้าน ม. <sup>๓</sup> )	
๑.ภูมิพล	๔,๑๕๙	๓๑	๓๕๙	๔	๕.๙๔	๔.๖๕	๓.๐๐	๓.๐๐	๙,๓๐๗
๒.สิริกิติ์	๓,๙๑๐	๔๑	๑,๐๖๐	๑๖	๓๐.๘๑	๑๖.๕๓	๘.๐๒	๘.๐๖	๖,๗๗๖
๓.จุฬารัตน์	๖๑	๓๗	๒๔	๑๙	๐.๐๐	๐.๑๒	๑.๒๒	๐.๒๑	๑๔๔
๔.อุบลรัตน์	๕๗๔	๒๔	-๗	๐	๒.๘๐	๐.๐๐	๐.๓๐	๐.๓๐	๑,๘๕๙
๕.ลำปาว	๕๒๙	๒๗	๔๒๙	๒๓	๒.๕๒	๑.๗๑	๒.๕๖	๓.๐๕	๑,๙๑๙
๖.สิรินธร	๑,๐๕๙	๕๔	๒๒๗	๒๐	๓.๗๔	๐.๐๐	๑๐.๙๔	๑๑.๐๑	๘๙๓
๗.ป่าสักชลสิทธิ์	๒๘๙	๓๐	๒๘๖	๓๐	๖.๙๗	๙.๕๐	๔.๗๘	๒.๑๙	๖๗๙
๘.ศรีนครินทร์	๑๑,๕๐๙	๖๕	๑,๒๔๔	๑๗	๔.๒๙	๙.๖๖	๘.๐๒	๘.๐๔	๗,๓๒๙
๙.วชิราลงกรณ	๓,๗๘๐	๔๓	๗๖๘	๑๓	๑๐.๘๔	๘.๕๕	๘.๐๕	๘.๐๗	๗,๒๒๖
๑๐.ขุนด่านปราการชล	๘๑	๓๖	๗๗	๓๕	๐.๕๖	๐.๖๑	๐.๕๒	๐.๕๒	๑๔๕
๑๑.รัชชประภา	๔,๐๘๔	๗๒	๒,๗๓๒	๖๔	๔.๓๘	๘.๒๔	๘.๔๓	๐.๔๐	๒,๕๒๘
๑๒.บางกลาง	๔๙๗	๓๔	๒๒๑	๑๙	๒.๘๘	๒.๑๘	๒.๕๐	๓.๘๕	๑,๑๗๗

### ๕. สถานการณ์น้ำในประเทศ ณ วันที่ ๑๘ - ๒๒ กรกฎาคม ๒๕๕๙ (ที่มา: กรมชลประทาน)

สถานี	แม่น้ำ	อำเภอ	จังหวัด	ระดับ ตลิ่ง (ม. รทก.)	ระดับน้ำ (ม.รทก.)					แนวโน้ม
					จันทร์	อังคาร	พุธ	พฤหัสบดี	ศุกร์	
					๑๘ ก.ค.	๑๙ ก.ค.	๒๐ ก.ค.	๒๑ ก.ค.	๒๒ ก.ค.	
P.๑	ปิง	เมือง	เชียงใหม่	๓.๗๐	๑.๒๒	๑.๑๙	๑.๑๙	๑.๑๙	๑.๓๘	เพิ่มขึ้น
W.๑C	วัง	เมือง	ลำปาง	๕.๒๐	๐.๒๒	๐.๐๓	-๐.๑๑	๐.๒๓	๐.๒๘	เพิ่มขึ้น
Y.๔	ยม	เมือง	สุโขทัย	๗.๔๕	๒.๙๐	๓.๑๓	๓.๖๗	๓.๙๘	๓.๓๕	ลดลง
N.๖๗	น่าน	ชุมแสง	นครสวรรค์	๒๘.๓๐	๒๒.๑๐	๒๑.๗๙	๒๑.๓๘	๒๐.๙๗	๒๐.๗๕	ลดลง
C.๑๓	เจ้าพระยา	สรรพยา	ชัยนาท	๑๖.๓๔	๑๖.๑๖	๑๖.๐๙	๑๕.๙๙	๑๕.๗๙	๑๕.๕๕	ลดลง
M.๖A	มูล	สตึก	บุรีรัมย์	๕.๔๐	๑.๗๗	๑.๕๕	๑.๒๗	๑.๑๓	๑.๓๖	เพิ่มขึ้น
M.๗	มูล	เมือง	อุบลราชธานี	๗.๐๐	๓.๗๕	๓.๕๘	๓.๔๑	๓.๑๘	๒.๙๗	ลดลง
M.๑๙๑	ลำตะคอง	เมือง	นครราชสีมา	๓.๐๐	๐.๗๘	๐.๖๒	๐.๗๙	๐.๖๔	๐.๘๓	เพิ่มขึ้น
M.๑๕๙	ลำชี	จอมพระ	สุรินทร์	๑๑.๓๐	๒.๕๘	๒.๕๗	๒.๕๕	๒.๕๐	๒.๓๐	ลดลง
M.๙๕	ลำเสียวใหญ่	สุวรรณภูมิ	ร้อยเอ็ด	๓.๒๐	๒.๔๐	๒.๔๔	๒.๔๔	๒.๔๖	๒.๔๗	เพิ่มขึ้น
X.๖๔	คลองท่าแซะ	ท่าแซะ	ชุมพร	๑๗.๑๓	๘.๐๐	๗.๗๐	๗.๗๔	๗.๗๒	๗.๗๘	เพิ่มขึ้น
X.๑๔๙	คลองกลาย	นบพิตำ	นครศรีธรรมราช	๓๓.๙๖	๒๙.๐๒	๒๘.๙๘	๒๙.๐๑	๒๙.๒๓	๒๙.๐๒	ลดลง
X.๒๗๔	แม่น้ำโก-ลก	แว้ง	นราธิวาส	๒๒.๔๐	๑๘.๕๕	๑๙.๓๓	๑๘.๘๔	๑๙.๕๕	๑๘.๘๑	ลดลง
X.๓๗A	แม่น้ำตาปี	พระแสง	สุราษฎร์ธานี	๑๐.๗๖	๙.๐๒	๘.๘๗	๘.๖๙	๘.๕๕	๘.๓๒	ลดลง

\*\*\* ยังไม่ได้รับรายงาน

### ๖. สถานการณ์น้ำในพื้นที่ลุ่มน้ำโขง ณ วันที่ ๒๑ กรกฎาคม ๒๕๕๙ (ที่มา:MRC: Mekong River Commission )

สถานี	ระดับตลิ่ง(เมตร)	ระดับน้ำ (เมตร)	ต่ำกว่าระดับตลิ่ง (เมตร)	แนวโน้ม
อ.เชียงแสน จ.เชียงราย	๑๒.๘๐	๓.๒๑	๙.๕๙	ทรงตัว
อ.เชียงคาน จ.เลย	๑๖.๐๐	๗.๕๗	๘.๔๓	ทรงตัว
อ.เมือง จ.หนองคาย	๑๒.๒๐	๔.๗๒	๗.๔๘	เพิ่มขึ้น
อ.เมือง จ.นครพนม	๑๒.๕๐	๕.๓๙	๗.๑๑	ลดลง
อ.เมือง จ.มุกดาหาร	๑๒.๐๐	๕.๒๖	๖.๗๔	ลดลง
อ.โขงเจียม จ.อุบลราชธานี	๑๔.๕๐	๖.๓๔	๘.๑๖	ลดลง

### ๖. สถานการณ์เตือนภัย Early Warning ณ วันที่ ๒๒ กรกฎาคม ๒๕๕๙ (ที่มา: สำนักวิจัย พัฒนาและอุทกวิทยา กรมทรัพยากรน้ำ)

[เวลา ๑๕.๐๐ น.(เมื่อวาน) - ๐๘.๐๐ น.(วันนี้)]

การแจ้งเตือน	สถานี	การแจ้งเตือน
เตือนสีแดง (อพยพ)	บ้านแม่ปอกใน ต.ศรีวิชัย อ.ลี้ จ.ลำพูน	เตือนฝนสะสม ๑๒ ชั่วโมง ๑๓๒.๕ มิลลิเมตร
เตือนสีเหลือง (เตือนภัย)	-	-
เตือนสีเขียว (เฝ้าระวัง)	-	-

\*ได้รับข้อมูลจากทาง Social Media โดยโปรแกรม Line ศูนย์อุทกภัย ทน.

### ๗. เหตุการณ์วิกฤตน้ำปัจจุบัน ณ วันที่ ๒๒ กรกฎาคม ๒๕๕๙ [เวลา ๑๕.๐๐ น.(เมื่อวาน) - ๐๘.๐๐ น.(วันนี้)]

จ.เชียงราย หลังมีฝนตกต่อเนื่องหลายวัน ทำน้ำป่าจากดอยแม่แอบ ไหลทะลักท่วมบ้านแม่แอบ ม.๑๑ บ้านข่อยหล่อ ม.๑๒ และบ้านห้วยน้ำเย็น ม.๑๓ ต.บ้านแซว อ.เชียงแสน และถนน-สะพานบ้านแม่แอบ-ห้วยน้ำเย็นจมบาดาล ถูกน้ำท่วมสูง ๕๐-๘๐ ซม. โรงเรียนแม่แอบวิทยาคมต้องประกาศปิดชั่วคราว ๑ วัน

### ๘. สถานการณ์ต่อเนื่อง ณ วันที่ ๒๒ กรกฎาคม ๒๕๕๙ (ที่มา : กรมป้องกันและบรรเทาสาธารณภัย)

ไม่มีสถานการณ์อุทกภัย

**๙. การคาดการณ์ลักษณะอากาศ ๗ วันข้างหน้า** (ระหว่างวันที่ ๒๒ – ๒๗ กรกฎาคม ๒๕๕๙)

ในช่วงวันที่ ๒๒ และ ๒๕-๒๗ ก.ค. บริเวณประเทศไทยจะมีฝนเพิ่มขึ้น และมีฝนตกหนักบางพื้นที่ในบริเวณภาคตะวันออกเฉียงเหนือ ภาคตะวันออกและภาคใต้ ส่วนในช่วงวันที่ ๒๓-๒๔ ก.ค. บริเวณประเทศไทยจะมีฝนลดลง

**ลักษณะสำคัญทางอุตุนิยมวิทยา**

ในช่วงวันที่ ๒๒ ก.ค. มรสุมตะวันตกเฉียงใต้จะยังคงพัดปกคลุมทะเลอันดามัน ภาคใต้ และอ่าวไทย ในขณะที่ลมตะวันออกเฉียงใต้จากทะเลจีนใต้พัดปกคลุมภาคตะวันออกเฉียงเหนือและภาคตะวันออก ทำให้บริเวณประเทศไทยจะมีฝนเพิ่มขึ้น กับมีฝนตกหนักบางพื้นที่

ส่วนในช่วงวันที่ ๒๓-๒๔ ก.ค. มรสุมตะวันตกเฉียงใต้ที่พัดปกคลุมทะเลอันดามัน ภาคใต้ และอ่าวไทย จะมีกำลังอ่อนลง

ส่วนในช่วงวันที่ ๒๕-๒๗ ก.ค. มรสุมตะวันตกเฉียงใต้ที่พัดปกคลุมทะเลอันดามัน ภาคใต้ และอ่าวไทย มีกำลังปานกลาง ประกอบกับมีหย่อมความกดอากาศต่ำปกคลุมบริเวณประเทศเวียดนามตอนบน ทำให้บริเวณประเทศไทยจะมีฝนเพิ่มขึ้น กับมีฝนตกหนักบางพื้นที่

---

จึงเรียนมาเพื่อโปรดทราบ

นายสุพจน์ โตวิจักษณ์ชัยกุล  
อธิบดีกรมทรัพยากรน้ำ