



รายงานการเฝ้าระวังติดตามสถานการณ์น้ำ ๒๔ ชั่วโมง

ศูนย์ป้องกันวิกฤติน้ำ กรมทรัพยากรน้ำ กระทรวงทรัพยากรธรรมชาติและสิ่งแวดล้อม
โทรศัพท์ ๐ ๒๒๙๘ ๖๖๓๑ โทรสาร ๐ ๒๒๙๘ ๖๖๒๙ <http://www.dwr.go.th>

รายงานฉบับที่ ๕๐๘/๒๕๖๑

เวลา ๑๕.๐๐ น.

วันที่ ๑๒ กันยายน ๒๕๖๑

เรื่อง รายงานการเฝ้าระวังติดตามสถานการณ์น้ำ ๒๔ ชั่วโมง

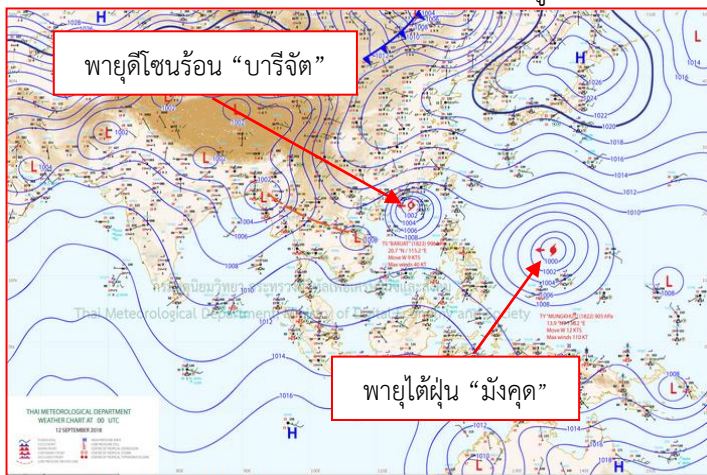
เรียน รมว.ทส. เลขาธิการ รมว.ทส.ปท.ทส. รอง ปท.ทส. อทน. รอง อทน. และหน่วยงานที่เกี่ยวข้อง

กรมทรัพยากรน้ำขอรายงานการเฝ้าระวังและติดตามสถานการณ์น้ำ ประจำวันที่ ๑๒ กันยายน ๒๕๖๑ ดังนี้

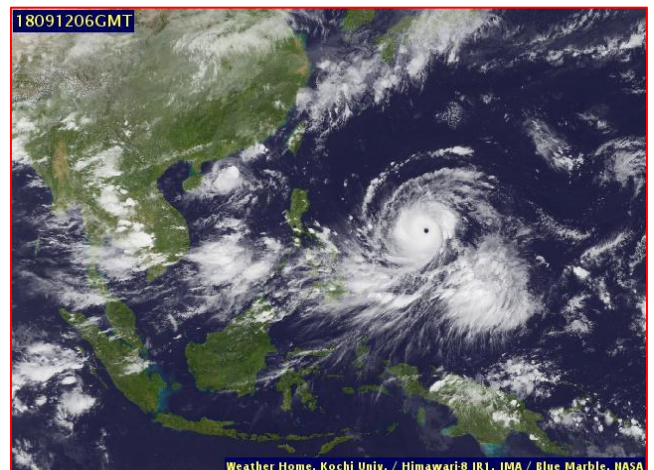
๑. สภาพอากาศ เวลา ๑๒.๐๐ น. (ที่มา: กรมอุตุนิยมวิทยา)

พยากรณ์อากาศ ๒๔ ชั่วโมงข้างหน้า ภาคเหนือตอนบนและภาคตะวันออกเฉียงเหนือยังคงมีฝนตกต่อเนื่องและมีฝนตกหนักบางแห่ง สำหรับภาคอื่นๆ มีปริมาณฝนลดลง ขอให้ประชาชนบริเวณภาคเหนือตอนบนและภาคตะวันออกเฉียงเหนือ ระวังอันตรายจากฝนที่ตกสะสม ซึ่งจะทำให้เกิดน้ำท่วมฉับพลัน และน้ำป่าไหลหลากไว้ด้วย

อนึ่ง พายุโซนร้อน “บารีจัต” (BARUJAT) บริเวณทะเลจีนใต้ตอนบน กำลังเคลื่อนตัวทางทิศตะวันตก คาดว่าจะเคลื่อนเข้ามาปกคลุมบริเวณเกาะไหหลำ ประเทศจีน ในช่วงวันที่ ๑๓-๑๔ ก.ย. ๖๑ ซึ่งจะส่งผลทำให้มรสุมตะวันตกเฉียงใต้ที่พัดปกคลุมทะเลอันดามัน ประเทศไทย และอ่าวไทย มีกำลังแรงขึ้น ทำให้ประเทศไทยมีฝนเพิ่มขึ้นและมีฝนตกหนักบางแห่ง สำหรับคลื่นลมบริเวณทะเลอันดามันและอ่าวไทยตอนบนจะมีกำลังแรงขึ้น โดยมีคลื่นสูงประมาณ ๒ เมตร

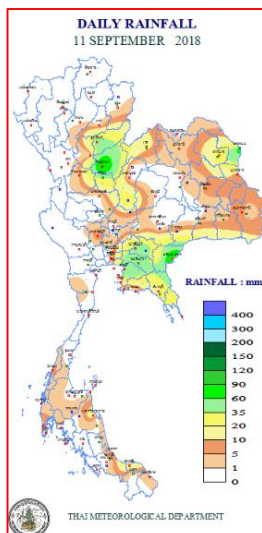


แผนที่อากาศ วันที่ ๑๒ ก.ย. ๒๕๖๑ เวลา ๐๗.๐๐ น.



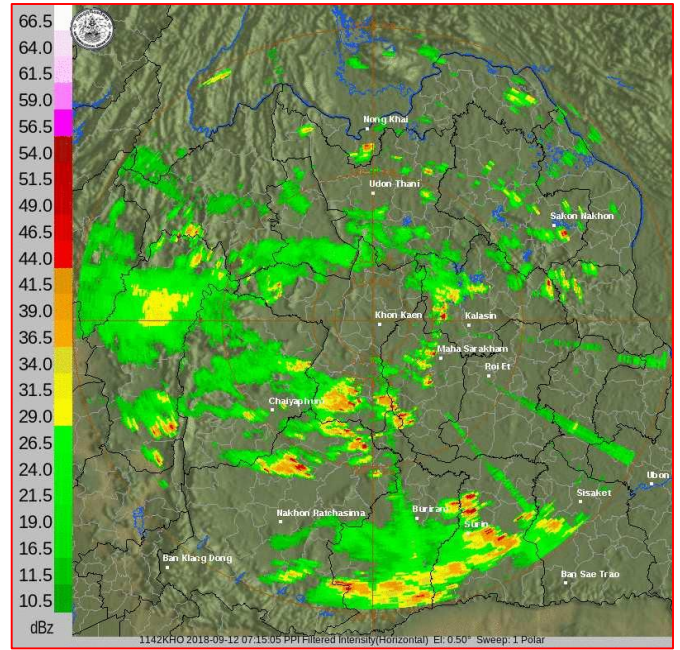
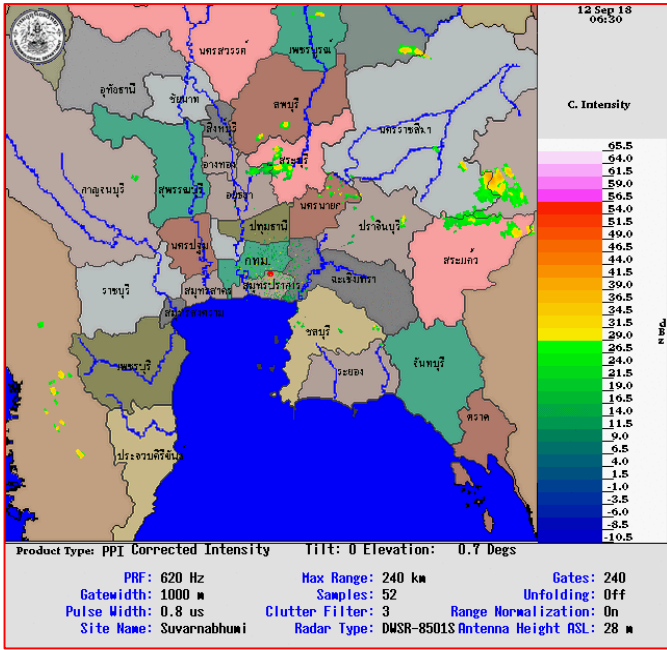
ภาพถ่ายดาวเทียม วันที่ ๑๒ ก.ย. ๒๕๖๑ เวลา ๑๓.๐๐ น.

๒. ปริมาณฝนสะสม ณ เวลา ๐๗.๐๐ น. (เมื่อวาน) - ๐๗.๐๐ น. (วันนี้) (ที่มา: กรมอุตุนิยมวิทยา)



จุดตรวจวัด	ปริมาณฝน (มม.)
จ.พิษณุโลก	๙๙.๘
จ.สระแก้ว (อรัญประเทศ)	๙๓.๐
จ.นครพนม	๗๕.๒
จ.ฉะเชิงเทรา	๕๘.๐
จ.ชลบุรี	๕๕.๘
จ.สมุทรปราการ (สภข.)	๕๓.๒
จ.ปราจีนบุรี (กบินทร์บุรี)	๕๐.๗

๓.เรดาร์ตรวจอากาศ ณ วันที่ ๑๒ กันยายน ๒๕๖๑ (ที่มา: กรมอุตุนิยมวิทยา)



สถานีสุวรรณภูมิ เวลา ๑๓.๓๐ น.

สถานีขอนแก่น เวลา ๑๔.๑๕ น.

จากเรดาร์ตรวจอากาศจะพบว่ามียี่กลุ่มเมฆฝนกระจายทั่วทุกภาคของประเทศไทย

๔.สถานการณ์น้ำในอ่างเก็บน้ำขนาดใหญ่ ณ วันที่ ๑๒ กันยายน ๒๕๖๑ (ที่มา: กรมชลประทาน)

สภาพน้ำในอ่างเก็บน้ำขนาดใหญ่ปริมาณน้ำในอ่างฯ ๕๔,๕๓๒ ล้าน ลบ.ม. คิดเป็นร้อยละ ๗๗ (ปริมาณน้ำใช้การได้ ๓๐,๙๘๘ ล้าน ลบ.ม. คิดเป็นร้อยละ ๖๕) ปริมาณน้ำในอ่างฯ เทียบกับปี ๒๕๖๐ (๔๙,๗๐๒ ล้าน ลบ.ม. คิดเป็นร้อยละ ๗๐) มากกว่าปี ๒๕๖๐ จำนวน ๔,๘๓๐ ล้าน ลบ.ม. ปริมาณน้ำไหลลงอ่างฯ จำนวน ๒๗๐.๒๖ ล้าน ลบ.ม. ปริมาณน้ำระบาย จำนวน ๒๐๒.๔๒ ล้าน ลบ.ม. สามารถรับน้ำได้อีก ๑๖,๔๒๘ ล้าน ลบ.ม.

อ่างเก็บน้ำ	ปริมาณน้ำในอ่าง		ปริมาณน้ำใช้การได้		ปริมาณน้ำไหลลงอ่าง		ปริมาณน้ำระบาย		ปริมาณน้ำรับได้อีก (ล้าน ม.๓) (ความจุที่ รนส- ปริมาณน้ำปัจจุบัน)
	ปริมาณ (ล้าน ม.๓)	% น้ำเก็บกัก	ปริมาณ (ล้าน ม.๓)	% น้ำใช้การ	วันนี้ (ล้าน ม.๓)	เมื่อวาน (ล้าน ม.๓)	วันนี้ (ล้าน ม.๓)	เมื่อวาน (ล้าน ม.๓)	
๑.ภูมิพล	๘,๓๘๒	๖๒	๔,๕๘๒	๔๗	๒๙.๑๐	๒๘.๖๔	๑๐.๐๐	๕.๐๐	๕,๐๘๐
๒.สิริกิติ์	๗,๖๙๙	๘๑	๔,๘๔๙	๗๓	๔๐.๔๓	๔๒.๕๔	๙.๒๙	๙.๑๒	๒,๙๔๑
๓.จุฬารัตน์	๑๑๐	๖๗	๗๓	๕๘	๑.๐๙	๐.๘๒	๐.๑๙	๐.๐๐	๙๗
๔.อุบลรัตน์	๖๙๒	๒๘	๑๑๑	๖	๓.๗๑	๘.๘๓	๑.๐๔	๑.๐๕	๑,๗๓๙
๕.ลำปาว	๑,๒๘๕	๖๕	๑,๑๘๕	๖๓	๑๑.๕๖	๑๒.๑๗	๙.๒๖	๙.๘๗	๑,๑๖๕
๖.สิรินธร	๑,๒๗๐	๖๕	๔๓๘	๓๙	๗.๘๖	๒.๑๗	๔.๙๘	๑.๕๒	๖๙๖
๗.ป่าสักชลสิทธิ์	๔๑๗	๔๓	๔๑๔	๔๓	๒๘.๕๕	๒๐.๑๐	๗.๘๖	๗.๘๐	๕๔๓
๘.ศรีนครินทร์	๑๖,๒๘๗	๙๒	๖,๐๒๒	๘๑	๓๖.๑๔	๔๓.๕๓	๒๘.๔๕	๒๗.๓๙	๒,๕๖๓
๙.วชิราลงกรณ์	๘,๓๙๓	๙๕	๕,๓๘๑	๙๒	๓๙.๘๕	๔๓.๖๖	๕๗.๗๘	๕๗.๘๓	๒,๖๐๗
๑๐.ขุนด่านปราการชล	๑๙๑	๘๕	๑๘๗	๘๕	๓.๑๐	๒.๘๗	๓.๕๒	๓.๘๐	๓๕
๑๑.รัชชประภา	๔,๗๑๕	๘๔	๓,๓๖๓	๗๘	๙.๘๖	๗.๘๓	๒๕.๗๙	๒๕.๔๓	๑,๙๐๕
๑๒.บางบาล	๖๘๓	๔๗	๔๐๗	๓๕	๑.๖๒	๒.๒๖	๕.๐๓	๔.๙๘	๙๙๑

๕. สถานการณ์น้ำในประเทศ ณ วันที่ ๙ - ๑๒ กันยายน ๒๕๖๑ (ที่มา: กรมชลประทาน)

สถานี	แม่น้ำ	อำเภอ	จังหวัด	ระดับตลิ่ง (ม.รทก.)	ระดับน้ำ (ม.รทก.)				แนวโน้ม	เปรียบเทียบระดับตลิ่ง
					อาทิตย์	จันทร์	อังคาร	พุธ		
					๙ ก.ย.	๑๐ ก.ย.	๑๑ ก.ย.	๑๒ ก.ย.		
P.๑	ปิง	เมือง	เชียงใหม่	๓.๗๐	๑.๔๖	๑.๕๙	๑.๗๐	๑.๖๖	ลดลง	-๒.๐๔
W.๑C	วัง	เมือง	ลำปาง	๕.๒๐	-๐.๕๖	-๐.๕๐	-๐.๕๕	-๐.๕๖	ลดลง	-๕.๗๖
Y.๑๖	ยม	บางระกำ	พิษณุโลก	๗.๓๐	๕.๕๓	๕.๑๕	๕.๐๙	๕.๒๔	เพิ่มขึ้น	-๒.๐๔
N.๗A	น่าน	เมือง	พิจิตร	๙.๘๗	๕.๙๖	๕.๖๑	๕.๒๖	๔.๙๒	ลดลง	-๖.๒๖
C.๒	เจ้าพระยา	เมือง	นครสวรรค์	๒๖.๒๐	๒๐.๔๘	๒๐.๓๙	๒๐.๓๐	๒๐.๑๗	ลดลง	-๖.๐๓
C.๑๓	เจ้าพระยา	สรรพยา	ชัยนาท	๑๖.๓๔	๙.๗๑	๙.๗๑	๙.๘๑	๙.๗๓	ลดลง	-๖.๖๑
M.๖A	มูล	สตึก	บุรีรัมย์	๖.๐๐	๐.๐๖	๐.๐๗	๐.๐๖	๐.๐๗	เพิ่มขึ้น	-๕.๙๓
M.๗	มูล	เมือง	อุบลราชธานี	๗.๐๐	๔.๘๘	๔.๘๖	๕.๐๐	๕.๐๖	เพิ่มขึ้น	-๑.๙๔
M.๑๙๑	ลำตะคอง	เมือง	นครราชสีมา	๓.๐๐	๑.๑๙	๑.๑๕	๑.๑๘	๑.๒๓	เพิ่มขึ้น	-๑.๗๗
M.๖๙	ลำเซบก	โครงการพิเศษ	อุบลราชธานี	๗.๓๐	๔.๙๕	๔.๒๘	๔.๑๘	๔.๐๐	ลดลง	-๓.๓๐
X.๖๔	คลองท่าแซะ	ท่าแซะ	ชุมพร	๑๗.๑๓	๘.๗๔	๘.๑๖	๗.๙๙	๘.๐๑	เพิ่มขึ้น	-๙.๑๒
X.๑๔๙	คลองกลาย	นบพิตำ	นครศรีธรรมราช	๓๓.๙๖	๒๙.๐๓	๒๙.๐๕	๒๙.๐๒	๒๙.๐๑	ลดลง	-๔.๙๕
X.๒๗๔	แม่น้ำโก-ลก	แว้ง	นราธิวาส	๒๔.๑๘	๑๘.๕๙	๑๘.๖๐	๑๘.๗๔	๑๙.๑๐	เพิ่มขึ้น	-๕.๐๘
X.๓๗A	แม่น้ำตาปี	พระแสง	สุราษฎร์ธานี	๑๐.๗๖	๖.๘๖	๗.๒๓	๗.๓๒	๗.๐๔	ลดลง	-๓.๗๒

*** ยังไม่ได้รับรายงาน

สถานการณ์น้ำในพื้นที่ลุ่มน้ำโขง ณ วันที่ ๑๒ กันยายน ๒๕๖๑ (ที่มา: Mekong River Commission (MRC))

สถานี	ปริมาณฝน ๒๔ ชม. (มม)	ระดับอ้างอิง (ม.รทก.)	ระดับตลิ่ง (ม.)	ระดับน้ำ (ม.) ๑๒ ก.ย.	เปรียบเทียบระดับตลิ่ง	ระดับน้ำคาดการณ์ (ม.)			แนวโน้ม
						๑๓ ก.ย.	๑๔ ก.ย.	๑๕ ก.ย.	
อ.เชียงแสน จ.เชียงราย	๐.๐	๓๕๗.๑๑๐	๑๒.๘๐	๕.๒๕	-๗.๕๕	๕.๓๘	๕.๘๕	๖.๑๐	เพิ่มขึ้น
อ.เชียงคาน จ.เลย	๐.๐	๑๙๔.๑๑๘	๑๖.๐๐	๑๒.๑๐	-๓.๙	๑๑.๖๘	๑๑.๔๘	๑๑.๕๘	ลดลง
อ.เมือง จ.หนองคาย	๐.๐	๑๕๓.๖๔๘	๑๒.๒๐	๑๐.๘๔	-๑.๓๖	๑๐.๔๗	๑๐.๐๕	๙.๘๒	ลดลง
อ.เมือง จ.นครพนม	๗๕.๒	๑๓๐.๙๖๑	๑๒.๐๐	๑๑.๓๙	-๐.๖๑	๑๑.๖๒	๑๑.๕๕	๑๑.๓๖	ลดลง
อ.เมือง จ.มุกดาหาร	๗.๘	๑๒๔.๒๑๙	๑๒.๕๐	๑๑.๑๘	-๑.๓๒	๑๐.๙๙	๑๑.๑๗	๑๑.๒๑	ลดลง
อ.โขงเจียม จ.อุบลราชธานี	๑๗.๕	๘๙.๐๓๐	๑๔.๕๐	๑๒.๘๑	-๑.๖๙	๑๒.๔๕	๑๒.๑๖	๑๒.๘๓	ลดลง

๖. สถานการณ์เตือนภัย Early Warning ณ วันที่ ๑๒ กันยายน ๒๕๖๑ (ที่มา: สำนักวิจัย พัฒนาและอุทกวิทยา กรมทรัพยากรน้ำ) [เวลา ๐๘.๐๐ น. - ๑๕.๐๐ น. (วันนี้)]

การแจ้งเตือน	สถานี	การแจ้งเตือน
เตือนสีแดง (อพยพ)	-	-
เตือนสีเหลือง (เตือนภัย)	-	-
เตือนสีเขียว (เฝ้าระวัง)	-	-

๗. สถานการณ์ธรณีพิบัติภัย ณ วันที่ ๑๒ กันยายน ๒๕๖๑ (ที่มา : กรมทรัพยากรธรณี)

เนื่องจากในพื้นที่เสี่ยงภัยดินถล่ม มีปริมาณน้ำฝนไม่ถึงเกณฑ์การเฝ้าระวัง ประกอบกับบางพื้นที่ไม่มีฝนตก จึงไม่มีพื้นที่ติดตามสถานการณ์พิบัติภัยดินถล่มและน้ำป่าไหลหลาก

๘. เหตุการณ์วิกฤตน้ำปัจจุบัน ณ วันที่ ๑๒ กันยายน ๒๕๖๑ [เวลา ๐๘.๐๐ น. - ๑๕.๐๐ น. (วันนี้)]

ไม่มีสถานการณ์วิกฤตน้ำ

๙. สถานการณ์อุทกภัย ณ วันที่ ๑๒ กันยายน ๒๕๖๑ (ที่มา : กรมป้องกันและบรรเทาสาธารณภัย)

สถานการณ์อุทกภัยจากมรสุมตะวันตกเฉียงใต้ ตั้งแต่วันที่ ๑๗ ส.ค. - ๑๒ ก.ย. ๖๑ ทำให้เกิดน้ำท่วมฉับพลัน น้ำป่าไหลหลาก น้ำล้นตลิ่ง และดินถล่ม ในพื้นที่ ๒๐ จังหวัด (น่าน เชียงราย ลำปาง พะเยา เชียงใหม่ แม่ฮ่องสอน หนองคาย นครพนม บึงกาฬ เพชรบุรี สกลนคร ลพบุรี นครนายก ชัยภูมิ เพชรบูรณ์ พิจิตร กาฬสินธุ์ อุบลราชธานี ปราจีนบุรี สระบุรี) ๑๐๘ อำเภอ ๔๘๘ ตำบล ๒,๗๑๙ หมู่บ้าน ประชาชนได้รับผลกระทบ ๖๔,๘๓๒ ครัวเรือน ๒๐๓,๐๕๔ คน ผู้เสียชีวิต ๔ ราย (พะเยา น่าน เชียงราย หนองคาย) สถานการณ์คลี่คลายแล้ว ๑๓ จังหวัด (น่าน ลำปาง พะเยา เชียงใหม่ แม่ฮ่องสอน เพชรบูรณ์ เชียงราย พิจิตร ชัยภูมิ สระบุรี ลพบุรี หนองคาย อุบลราชธานี) ปัจจุบันยังคงมีสถานการณ์ในพื้นที่ ๗ จังหวัด (บึงกาฬ นครพนม สกลนคร กาฬสินธุ์ นครนายก ปราจีนบุรี เพชรบุรี) ๓๓ อำเภอ ๑๖๒ ตำบล ๑,๒๓๓ หมู่บ้าน ประชาชนได้รับผลกระทบ ๒๙,๑๗๔ ครัวเรือน ๘๐,๙๖๖ คน

๑๐. การคาดหมายลักษณะอากาศ ๗ วันข้างหน้า (ระหว่างวันที่ ๑๒ - ๑๘ กันยายน ๒๕๖๑)

การคาดหมายลักษณะ ในช่วงวันที่ ๑๒ - ๑๘ ก.ย. ๖๑ บริเวณประเทศไทยจะมีฝนเพิ่มมากขึ้น กับมีฝนตกหนักบางแห่ง ภาคเหนือ ภาคตะวันออกเฉียงเหนือ ภาคกลาง ภาคตะวันออก และภาคใต้ สำหรับทะเลอันดามันและอ่าวไทยตอนบนมีคลื่นสูง ๒-๓ เมตร และบริเวณที่มีฝนฟ้าคะนองคลื่นสูงมากกว่า ๓ เมตร

๑๑. โครงการพัฒนาแหล่งน้ำ (กรมทรัพยากรน้ำ ข้อมูล ณ วันที่ ๒๔ สิงหาคม ๒๕๖๑)

ลำดับที่	ชื่อโครงการ	พื้นที่ดำเนินการ				ความจุเก็บกัก (ล้าน ลบ.ม.)	ปริมาณ ปัจจุบัน (ล้าน ลบ.ม.)
		ตำบล	อำเภอ	จังหวัด	ลุ่มน้ำหลัก		
๑	โครงการอนุรักษ์ฟื้นฟูแหล่งน้ำห้วยไม้เต็ง		บ้านคา,สวนผึ้ง	ราชบุรี	แม่กลอง	วางท่อผันน้ำ	-
๒	โครงการอนุรักษ์ฟื้นฟูแหล่งน้ำหนองแขมหลวง	ต.แม่ปู	แม่พริก	ลำปาง	วัง	๒.๖๙	๐.๒๗
๓	โครงการอนุรักษ์ฟื้นฟูแหล่งน้ำทุ่งกระเด็น	เยี้ยปราสาท,ท่าโพธิ์, ทุ่งกระเด็น, ทุ่งตาด	หนองกี่	บุรีรัมย์	มูล	๘.๖๓	๔.๙๓
๔	โครงการอนุรักษ์ฟื้นฟูแหล่งน้ำบึงจิว (บึงจิว)	ธงธานี,บึงนคร	ธวัชบุรี	ร้อยเอ็ด	ชี	๔.๘๖	๔.๘๖
๕	โครงการอนุรักษ์ฟื้นฟูแหล่งน้ำหนองตื้นดอย	สามเงา,ยกกระบัตร์	สามเงา	ตาก	วัง	๕.๕๐	๕.๕๐
๖	โครงการอนุรักษ์ฟื้นฟูแหล่งน้ำหนองบัวพระเจ้าหลวง	เชิงดอย	ดอกสะเก็ด	เชียงใหม่	ปิง	๐.๔๕	๐.๔๕
๗	โครงการอนุรักษ์ฟื้นฟูแหล่งน้ำคลองพระปรัง		กบินทร์บุรี	ปราจีนบุรี	ปราจีนบุรี	ก่อสร้างฝาย	-
๘	โครงการอนุรักษ์ฟื้นฟูแหล่งน้ำหนองบัวลอย	แม่ยม	เมือง	แพร่	ยม	๒.๕๐	๒.๕๐
๙	โครงการอนุรักษ์ฟื้นฟูแหล่งน้ำคลองหลุมทองกลาง	สิงหนาท	ลาดบัวหลวง	พระนครศรีอยุธยา	เจ้าพระยา	-	-
๑๐	โครงการอนุรักษ์ฟื้นฟูแหล่งน้ำบึงสีไฟ		เมือง	พิจิตร	น่าน	๐.๖๐	๐.๖๐
๑๑	โครงการอนุรักษ์ฟื้นฟูแหล่งน้ำพื้นที่บางระกำ		บางระกำ	พิษณุโลก	ยม	๒.๐๑	๒.๐๑
๑๒	โครงการอนุรักษ์ฟื้นฟูแหล่งน้ำห้วยหลวง-หนองหายฯ		กุมภวาปี	อุดรธานี	ชี	๑๐๗.๘๗	๙๑.๘๔
๑๓	โครงการอนุรักษ์ฟื้นฟูแหล่งน้ำโครงการฯลำน้ำอิง		แม่ใจ,เมือง	พะเยา	โขง	๑.๐๓	๑.๑๘
๑๔	โครงการอนุรักษ์ฟื้นฟูแหล่งน้ำหนองลาดควาย	นาแต่	คำตากกล้า	สกลนคร	โขง	๓.๔๕	๔.๙๓
๑๕	โครงการอนุรักษ์ฟื้นฟูแหล่งน้ำแจะระแม (พื้นที่แก้มลิงบึงเชียงตึก)	แจะระแม,ในเมือง	เมือง	อุบลราชธานี	มูล	๒.๐๐	๑.๓๔
	รวม					๑๔๑.๕๙	๑๒๐.๔๑

๑๒.การช่วยเหลือเพื่อบรรเทาสถานการณ์อุทกภัย (กรมทรัพยากรน้ำ)

สรุปการสูบน้ำ และบริการน้ำดื่ม เพื่อช่วยเหลือสถานการณ์ภัยแล้งและอุทกภัยตั้งแต่ ๑ มิถุนายน - ๑๒ กันยายน พ.ศ. ๒๕๖๑

หน่วย งาน	จังหวัด	ปริมาณสูบน้ำ (ลบ.ม.)	ปริมาณ แจกจ่ายน้ำ (ลิตร)	ประโยชน์ที่ได้รับ		
				อุปโภค-บริโภค		
				ครัวเรือน	ประชากร	พื้นที่
ภาค ๒	นครสวรรค์	๒,๐๘๐,๐๘๐	-	๕๗๐	๑,๘๘๐	๖,๒๐๐
	สมุทรปราการ	๒๒๑,๔๐๐	-	-	-	-
	อุทัยธานี	๗๒,๙๐๐	-	-	-	๑,๒๐๐
ภาค ๓	อุดรธานี	๑๑๘,๑๔๐	-	๑,๖๘๖	๓,๙๐๐	-
ภาค ๔	กาฬสินธุ์	๗๐,๘๐๐	-	๔๓๐	๒,๑๕๐	-
	ชัยภูมิ	๘๑,๒๐๐	-	๙๐	๔๕๐	-
	ขอนแก่น	๘๑,๒๔๐	-	๖๗๕	๓,๒๗๐	-
ภาค ๖	ปราจีนบุรี	๗๔๖,๐๐๐	-	๕๒	๒๕๐	๑๒๐
	นครนายก	๑๑๒,๐๐๐	-	๘,๗๙๙	๒๐,๖๖๑	๑๒๐
ภาค ๗	เพชรบุรี	๕๙๙,๔๐๐	-	๔,๙๙๓	๑๕,๒๑๓	๒๗๙
ภาค ๙	น่าน	๖๗,๕๐๐	-	๒๕๐	๙๘๐	๗๐๐
ภาค ๑๐	กระบี่	๑๒,๘๐๐	-	๒๐๐	๘๐๐	-
		๔,๒๖๓,๔๖๐	-	๑๗,๗๔๕	๔๙,๕๕๔	๘,๖๑๙

จึงเรียนมาเพื่อโปรดทราบ

นายวรศาสน์ อภัยพงษ์
อธิบดีกรมทรัพยากรน้ำ