



รายงานสถานการณ์น้ำ
ศูนย์ป้องกันวิกฤติน้ำ กรมทรัพยากรน้ำ
วันพฤหัสบดีที่ ๑๓ กันยายน ๒๕๖๑

สภาวะอากาศ ประเทศไทยมีฝนเพิ่มขึ้น กับมีฝนตกหนักบางพื้นที่บริเวณภาคเหนือ ภาคตะวันออกเฉียงเหนือ และภาคตะวันออก ขอให้ประชาชนบริเวณดังกล่าวระวังอันตรายจากฝนตกหนักและฝนที่ตกสะสม ซึ่งจะทำให้เกิดน้ำท่วมฉับพลัน และน้ำป่าไหลหลาก ไว้ด้วย อนึ่ง พายุโซนร้อน “บารีจัต” (BARIJAT) บริเวณทะเลจีนใต้ตอนบน กำลังเคลื่อนตัวทางทิศตะวันตก คาดว่าจะเคลื่อนเข้ามาปกคลุมบริเวณเกาะไหหลำ ประเทศจีน ในช่วงวันที่ ๑๓-๑๔ ก.ย. ๖๑ หลังจากนั้นจะอ่อนกำลังลงเป็นหย่อมความกดอากาศต่ำ ซึ่งจะส่งผลทำให้มรสุมตะวันตกเฉียงใต้ที่พัดปกคลุมทะเลอันดามัน ประเทศไทย และอ่าวไทย มีกำลังแรงขึ้น ทำให้ประเทศไทย มีฝนเพิ่มขึ้นและมีฝนตกหนักบางแห่ง สำหรับคลื่นลมบริเวณทะเลอันดามันและอ่าวไทยตอนบนจะมีกำลังแรงขึ้น โดยมีคลื่นสูง ประมาณ ๒ เมตร



สถานการณ์น้ำ

กรมอุตุนิยมวิทยา เผย'ภาคเหนือ-ภาคอีสาน'๑๘ จ.ฝนถล่ม ภาคอื่นตกน้อยลง ๑-๒ วันนี้
สำนักงานทรัพยากรน้ำแห่งชาติ เตือนไทยรับพายุ๒ลูก'บารีจัต-มังคุด'ฝนกระหน่ำ๑๓-๑๘ ก.ย.

- กรมป้องกันและบรรเทาสาธารณภัย เตือน ๔๙ จ.เตรียมรับมืออุทกภัยและคลื่นลมแรง
- จ.ศรีสะเกษ ฝนตกหนักต้นข้าวจมใต้น้ำอื้อ
- จ.ฉะเชิงเทรา เตือนประชาชน ๓ อ.รับมือน้ำล้นตลิ่ง
- จ.ปราจีนบุรี น้ำท่วมปราจีนฯชาวนาอ่วมต้องมุดน้ำเกี่ยวข้าว

สถานการณ์น้ำต่างประเทศ

(หมายเหตุ ข้อมูลข่าวจาก เดลินิวส์ ไอ เอ็น เอ็น ผู้จัดการ)

สถานการณ์น้ำ

ระดับน้ำในแม่น้ำโขง : MRC: Mekong River Commission ณ วันที่ ๑๐ กันยายน ๒๕๖๑

สถานี	ระดับตลิ่ง	ระดับน้ำ ๑๐ ก.ย ๖๑	ระดับน้ำ ๑๑ ก.ย.๖๑	+สูงกว่าตลิ่ง -ต่ำกว่าตลิ่ง	แนวโน้ม
อ.เชียงแสน จ.เชียงราย	๑๒.๘๐	๕.๗๐	๕.๔๙	-๗.๓๑	ลดลง
อ.เชียงคาน จ.เลย	๑๖.๐๐	๑๒.๙๐	๑๒.๕๐	-๓.๕๐	ลดลง
อ.เมือง จ.หนองคาย	๑๒.๒๐	๑๑.๖๖	๑๑.๑๙	-๑.๐๑	ลดลง
อ.เมือง จ.นครพนม	๑๒.๐๐	๑๑.๗๗	๑๑.๖๑	-๐.๓๙	ลดลง
อ.เมือง จ.มุกดาหาร	๑๒.๕๐	๑๑.๗๒	๑๑.๔๖	-๑.๐๔	ลดลง
อ.โขงเจียม จ.อุบลราชธานี	๑๔.๕๐	๑๓.๒๘	๑๓.๐๑	-๑.๔๙	ลดลง

หมายเหตุ : ระดับ (รสม.) ข้อมูลจาก <http://www.dwr.go.th>

ระดับน้ำ-ลุ่มน้ำบางปะกง-ปราจีนบุรี ลุ่มน้ำบางปะกง-ปราจีนบุรี (ข้อมูลวันที่ ๑๒ ก.ย.๒๕๖๑ ที่มา กรมทรัพยากรน้ำ)

สถานการณ์น้ำในลุ่มน้ำบางปะกง อยู่ในภาวะปกติ (ระดับน้ำต่ำกว่าระดับตลิ่งต่ำสุด) และระดับน้ำในลำน้ำส่วนใหญ่ มีแนวโน้มเพิ่มขึ้น สถานีบ้านทุ่งยายชี อ.ท่าตะเกียบ จ.ฉะเชิงเทรา สถานีบ้านป่าชะ อ.บ้านนา จ.นครนายก วัดปริมาณน้ำได้ ๑.๕๖ และ ๓.๒๓ เมตร

สถานการณ์น้ำในลุ่มน้ำปราจีนบุรีอยู่ในภาวะปกติ (ระดับน้ำต่ำกว่าระดับตลิ่งต่ำสุด) และระดับน้ำในลำน้ำส่วนใหญ่ มีแนวโน้มลดลง สถานีบ้านท่าไผ่ป่า อ.เมืองจ.ปราจีนบุรี สถานีบ้านเก่าเขาฉกรรจ์ อ.เขาฉกรรจ์ จ.สระแก้ว วัดปริมาณน้ำได้ ๑.๘๒ และ ๒.๗๒ เมตร



สถานีตรวจวัดระดับน้ำ (CCTV) ณ วันที่ ๑๑ กันยายน ๒๕๖๑ การตรวจวัดระดับน้ำจากกล้อง (CCTV) ระดับน้ำส่วนใหญ่ อยู่ในเกณฑ์ปกติ

ลำดับที่	จังหวัด	สถานที่ตั้งกล้อง	แม่น้ำ/ลำน้ำ	วิกฤติ	วิกฤติ	ระดับน้ำ (ม.รทก.)			สถานการณ์	หมายเหตุ
				น้ำแข็ง	น้ำท่วม	พ.ศ.2561				
				ระดับน้อยกว่า	ระดับมากกว่า	31 ต.ค. 61	10 ก.ย. 61	11 ก.ย. 61		
1	จ.แพร่	สะพานมหาโพธิ์ อ.เมือง	ยม	143.18	152.33	146.40	147.70	147.54	น้ำปกติ	↓
2	จ.สุโขทัย	สะพานศรีรัตนสิริ อ.เมือง	ยม	60.14	71.78	63.70	63.40	63.25	น้ำปกติ	↓
3	จ.สุโขทัย	สะพานพระเมรุมาศ อ.เมือง	ยม	42.48	48.59	47.10	46.40	47.35	น้ำปกติ	↑
4	จ.พิษณุโลก	สะพานนารายณ์ อ.บางระจักษ์	ยม	31.73	37.23	N/A	N/A	N/A	น้ำปกติ	↔
5	จ.พิจิตร	สะพานโพทะเล อ.โพทะเล	ยม	22.58	30.63	28.10	27.40	27.20	น้ำปกติ	↓
6	จ.พิษณุโลก	ไนท์บาซาร์ อ.เมือง	น่าน	37.33	45.04	39.72	N/A	N/A	น้ำปกติ	↔
7	จ.นครสวรรค์	วัดเกษไชโยเหนือ อ.ชุมแสง	น่าน	18.73	25.60	N/A	N/A	N/A	น้ำปกติ	↔
8	จ.นครสวรรค์	บ้านทับกุง อ.ชุมแสง (ทับกุงใต้)	น่าน	-	26.16	N/A	N/A	N/A	น้ำปกติ	↔
9	จ.อุตรดิตถ์	สะพานท่าเสา อ.เมือง	น่าน	49.22	56.91	55.80	54.80	54.40	น้ำปกติ	↓
10	จ.น่าน	สะพานนครนันทพัฒนา อ.เมือง	น่าน	192.17	197.73	N/A	N/A	N/A	น้ำปกติ	↔
11	จ.พิจิตร	สถานีสูบน้ำดิบ อ.บางมูลนาก	น่าน	18.19	27.23	28.20	26.50	26.35	น้ำปกติ	↓
12	จ.พิษณุโลก	สะพานสุพรรณภักดี อ.เมือง	น่าน	33.98	44.52	39.50	36.95	36.80	น้ำปกติ	↓
13	จ.อุตรธานี	สถานีวิทยุหลวง อ.เมือง	โขง	-	-	168.00	168.00	167.50	น้ำปกติ	↓
14	จ.เลย	สถานีแม่น้ำเลย อ.เมือง	โขง	-	-	231.65	232.00	232.00	น้ำปกติ	↔
15	จ.เชียงใหม่	สถานีวิทยุ อ.แม่สาย	แม่สาย/โขง	395.79	396.50	N/A	N/A	N/A	น้ำปกติ	↔
16	จ.หนองคาย	สวนสวนอุทยานหนองคาย อ.เมือง	โขง	157.85	166.70	N/A	N/A	N/A	น้ำปกติ	↔
17	จ.หนองคาย	วัดทุ่งธาตุ อ.โพนพิสัย	ห้วยหลวง/โขงอีสาน	150.50	159.43	N/A	N/A	N/A	น้ำปกติ	↔
18	จ.นครพนม	บ้านศาลปากน้ำ อ.ท่าอุเทน	น้ำสงคราม/โขงอีสาน	133.42	141.02	N/A	N/A	N/A	น้ำปกติ	↔
19	จ.นครราชสีมา	ร.ร.เทศบาล 4 อ.เมือง	ลำตะคอง/มูล	174.60	178.00	176.60	176.75	176.70	น้ำปกติ	↓
20	จ.บุรีรัมย์	สี่กั๊ก อ.สตึก	มูล	123.13	128.76	124.40	124.40	124.40	น้ำปกติ	↔
21	จ.สิงห์บุรี	เชิงสะพานสิงห์บุรี อ.เมือง	เจ้าพระยา	3.45	11.50	N/A	N/A	N/A	น้ำปกติ	↔
22	จ.อ่างทอง	บ้านยางเมือ อ.โพธิ์ทอง	เจ้าพระยา	-	9.11	N/A	N/A	N/A	น้ำปกติ	↔
23	จ.พระนครศรีอยุธยา	บ้านบือม อ.พระนครศรีอยุธยา	เจ้าพระยา	-	-	9.30	9.30	9.30	น้ำปกติ	↔
24	จ.พระนครศรีอยุธยา	อ.เสนา	น้อย/เจ้าพระยา	2.00	5.00	2.40	2.40	2.38	น้ำปกติ	↓
25	จ.อุทัยธานี	เชิงสะพานวิริรักษ์ อ.เมือง	สะแกกรัง	15.16	19.90	N/A	N/A	N/A	น้ำปกติ	↔
26	จ.อุทัยธานี	อุทัยใหม่ อ.เมือง	สะแกกรัง	-	-	17.10	16.80	16.50	น้ำปกติ	↓
27	จ.พระนครศรีอยุธยา	สะพานนริศ อ.พระนครศรีอยุธยา	เจ้าพระยา	-	-	0.70	0.60	0.70	น้ำปกติ	↑
28	จ.สมุทรปราการ	สะพานข้ามแม่น้ำท่าจีน 3 อ.เมือง	ท่าจีน	-5.11	0.57	-0.09	-1.4	-0.84	น้ำปกติ	↑
29	จ.นครปฐม	สะพานบุญรัตนประยูรรัตน อ.สามพราน	ท่าจีน	-5.59	-0.30	0.28	0.68	0.68	น้ำปกติ	↔
30	จ.นครปฐม	สะพานหลวงพ่ออิน อ.นครไชยศรี	ท่าจีน	-3.16	2.21	1.31	1.71	1.51	น้ำปกติ	↓
31	จ.นครปฐม	สะพานข้ามแม่น้ำท่าจีน ทางหลวง 306 อ.บางเลน	ท่าจีน	-4.57	0.21	0.26	0.46	0.46	น้ำปกติ	↔
32	จ.สุพรรณบุรี	สะพานวัดพระรูป อ.เมือง	ท่าจีน	-1.26	2.75	2.29	1.84	1.98	น้ำปกติ	↑
33	จ.สุพรรณบุรี	สถานีสูบน้ำดิบ อ.บางระจักษ์	ท่าจีน	1.55	5.18	N/A	N/A	N/A	น้ำปกติ	↔
34	จ.ชัยนาท	สะพานสามง่าม-ท่าโบสถ์ อ.หันคา	ท่าจีน	10.69	12.83	11.42	11.72	11.72	น้ำปกติ	↔
35	จ.ฉะเชิงเทรา	เชิงสะพานฉะเชิงเทรา อ.เมือง	บางปะกง	-0.01	1.90	N/A	N/A	N/A	น้ำปกติ	↔
36	จ.สิงห์บุรี	ตรงข้ามวัดอินทามารม อ.เมือง	เจ้าพระยา/คลองระพีพัฒน์	0.20	3.73	N/A	N/A	N/A	น้ำปกติ	↔
37	จ.ประจวบคีรีขันธ์	ร.ร.อบจ.บางสะพาน อ.บางสะพาน	คลองบางสะพาน/ชายฝั่งทะเลตะวันตก	-	3.30	N/A	N/A	N/A	น้ำปกติ	↔
38	จ.สงขลา	สถานีคลองคูเมืองเก่า อ.หาดใหญ่	ทะเลสาบสงขลา	-	-	0.10	0.10	0.10	น้ำปกติ	↔
39	จ.พัทลุง	สถานีคลองพะโงก อ.ตะโหมด	ทะเลสาบสงขลา	-	-	N/A	N/A	N/A	น้ำปกติ	↔
40	จ.พัทลุง	สถานีลำปำ อ.เมือง	ทะเลสาบสงขลา	-	-	-0.80	-0.80	-0.80	น้ำปกติ	↔
41	จ.เชียงใหม่	อุทกวิทยาเชียงใหม่ อ.เชียงใหม่	-	-	-	N/A	N/A	N/A	น้ำปกติ	↔
42	จ.เลย	สถานีสูบน้ำดิบ อ.เชียงแสน	โขง	-	-	13.80	12.80	12.50	น้ำปกติ	↓
43	จ.อุบลราชธานี	สถานีสูบน้ำดิบ อ.โขงสียม	-	-	-	N/A	N/A	N/A	น้ำปกติ	↔
44	จ.นครสวรรค์	บ้านบางแก้ว อ.บรรพตพิสัย	ปิง-วัง-ชนบทวัง-ป่าสัก	-	-	37.37	36.97	36.97	น้ำปกติ	↔
45	จ.ตาก	บ้านปากอ้อ อ.บ้านตาก	ปิง-วัง-ชนบทวัง-ป่าสัก	-	-	117.57	117.17	116.97	น้ำปกติ	↓
46	จ.เพชรบูรณ์	บ้านจางวาง อ.หล่มสัก	ปิง-วัง-ชนบทวัง-ป่าสัก	-	-	132.00	131.50	131.62	น้ำปกติ	↑
47	จ.เพชรบูรณ์	แม่น้ำป่าสักที่ อ.เมืองเพชรบูรณ์	ปิง-วัง-ชนบทวัง-ป่าสัก	-	-	112.60	112.10	112.05	น้ำปกติ	↓
48	จ.สระบุรี	แม่น้ำป่าสักที่ อ.เสาไห้	ปิง-วัง-ชนบทวัง-ป่าสัก	-	-	8.35	8.04	7.70	น้ำปกติ	↓
49	จ.สระบุรี	แม่น้ำป่าสักที่ อ.แก่งคอย	ปิง-วัง-ชนบทวัง-ป่าสัก	-	-	12.38	10.38	9.98	น้ำปกติ	↓

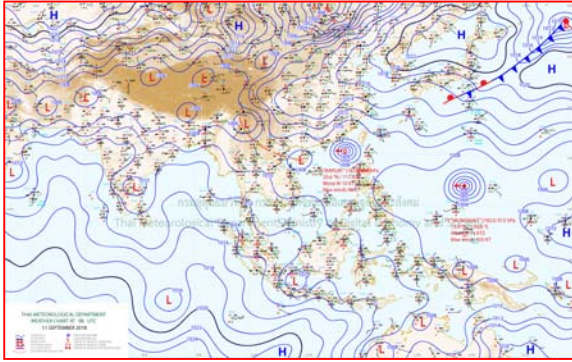
ปริมาณน้ำฝนสูงสุด (มม.)

จังหวัด	๗ ก.ย.๖๑	๘ ก.ย.๖๑	๙ ก.ย.๖๑	๑๐ ก.ย.๖๑	๑๑ ก.ย.๖๑
จ.แม่ฮ่องสอน	-	๘.๗	๕๓.๘	๐.๘	๐.๙
จ.เชียงใหม่	๑๙.๖	๐.๒	๔๕.๐	๑๙.๒	๗.๑
จ.พะเยา	๔๘.๓	๔๘.๕	๕๖.๕	-	-
จ.น่าน	๒๘.๐	๕๓.๔	๒๐.๑	๒๓.๓	-
จ.ลำพูน	-	๐.๓	-	-	-
จ.ลำปาง	-	๓.๑	๔๑.๗	๒๖.๓	๓.๘
จ.แพร่	-	๒๒.๐	๑๑.๐	๑๓.๐	๐.๗
จ.อุดรธานี	๔๐.๐	๑๐.๓	๒.๑	-	๔๕.๑
จ.สุโขทัย	-	๑๕๔.๕	๓.๙	๒.๕	๑๒.๐
จ.ตาก	๑๒.๖	๑๔.๑	๑๑.๗	๒๖.๗	๑.๐
จ.พิษณุโลก	-	๑๖.๒	๓๔.๐	๔๓.๒	๙๙.๘
จ.เพชรบูรณ์	๕.๓	๑๐.๑	๒.๒	๒๕.๘	๓๑.๕
จ.กำแพงเพชร	-	๒๖.๓	๑๙.๕	๑๓.๕	๔๔.๘
จ.พิจิตร	-	๐.๓	๑.๑	๓.๔	๓๘.๓
จ.หนองคาย	๕.๓	-	-	-	๖.๑
จ.เลย	๓๕.๐	๓๒.๐	๒๙.๓	๒๘.๐	๒๘.๘
จ.อุดรธานี	๔๕.๐	๑๕.๕	๘.๕	๐.๑	๔๗.๓
จ.หนองบัวลำภู	๕๐.๐	๒๒.๒	๓.๖	๑๗.๖	๒๕.๐
จ.นครพนม	๔๑.๐	๑๑.๒	-	๙.๙	๙๖.๗
จ.สกลนคร	๙๕.๓	๑๑๓.๙	๐.๗	๓.๘	๑๐๐.๖
จ.มุกดาหาร	๒๕.๐	๔.๕	๖.๗	-	๗.๕
จ.ขอนแก่น	๔๐.๕	๓๖.๒	๖๗.๐	๒๗.๔	๔๓.๕
จ.มหาสารคาม	๕๔.๔	-	๑๔.๘	๙๕.๕	๔๖.๓
จ.กาฬสินธุ์	๓๕.๐	๒๖.๐	๒๒.๕	๔๘.๔	๒๕.๒
จ.ร้อยเอ็ด	๒๘.๗	-	๒.๒	๓๒.๗	๘.๕
จ.ชัยภูมิ	๕๕.๒	๕๑.๘	๓๑.๓	๓๐.๘	๐.๑
จ.อุบลราชธานี	๖๐.๕	๑๖.๓	๗๐.๐	๒๒.๕	๘.๒
จ.อำนาจเจริญ	๔๕.๐	-	๓.๕	-	-
จ.ยโสธร	-	-	๕๓.๕	-	-
จ.สุรินทร์	๘.๕	๒๔.๘	๒๔.๖	-	๕.๒
จ.นครราชสีมา	-	๓๗.๘	๑๐.๗	๖๓.๐	๐.๑
จ.บุรีรัมย์	๓๕.๖	๑๔.๕	๒๙.๔	๔.๖	๗.๔
จ.ศรีสะเกษ	๔๓.๐	๓๐.๕	๙๐.๘	๓.๒	๓.๓

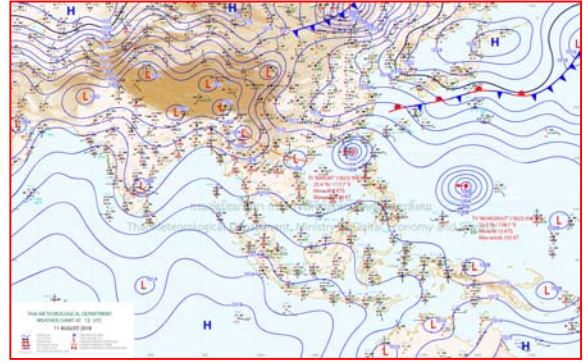
-



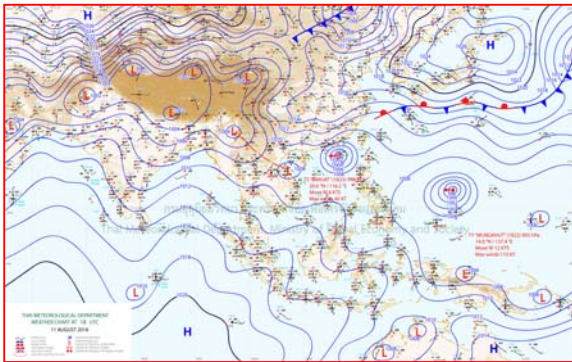
แผนที่อากาศ



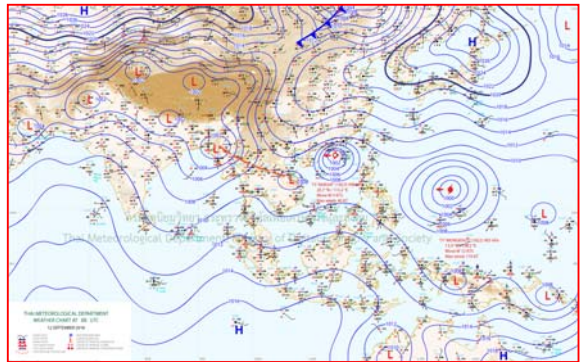
๑๑ ก.ย.๖๑ เวลา ๑๓:๐๐ น. ๑



๑๑ ก.ย.๖๑ เวลา ๑๙:๐๐ น. ๒



๑๒ ก.ย.๖๑ เวลา ๑:๐๐ น. ๓



๑๒ ก.ย.๖๑ เวลา ๗:๐๐ น. ๔



รายงานปริมาณน้ำฝนจากกรมอุตุนิยมวิทยา

วันที่ 12 กันยายน 2561

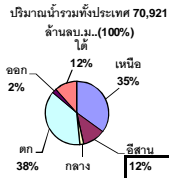
รายงานฝน เวลา 07.00 น.ของวันที่ 11 กันยายน 2561

สถานีอุตุนิยมวิทยา					ปริมาณน้ำฝน24 ชม.(mm)	ปริมาณน้ำฝนสะสม(mm.)							
ภาคเหนือ					สูงสุด ของประเทศ	99.8	4,027.8	ภาคใต้ฝั่งตะวันออก					
สถานีอุตุนิยมวิทยา	ปริมาณน้ำฝน24 ชม.(mm)	ปริมาณน้ำฝนสะสม(mm.)	ปริมาณฝน ก.ม. ปัจจุบันเทียบกับค่าเฉลี่ย 30 ปี	สถานะฝนสะสม	สูงสุด ของภาคเหนือ	99.8	1,639.3	สถานีอุตุนิยมวิทยา	ปริมาณน้ำฝน24 ชม.(mm)	ปริมาณน้ำฝนสะสม(mm.)	ปริมาณฝน (mm.)	สถานะฝนสะสม	
					สูงสุด ของภาคกลาง	53.2	1,644.7						สูงสุด ของภาคใต้ฝั่งตะวันออก
แม่ฮ่องสอน	ไม่มีฝน	894.1	199.0	ต่ำกว่า	สูงสุด ของภาคตะวันออกเฉียงเหนือ	75.2	2,598.2	เพชรบุรี	ฝนเล็กน้อย	510.2	153.6	ต่ำกว่า	
ดอยอ่างขาง	ไม่มีฝน	1,532.0	***	***	สูงสุด ของภาคใต้ฝั่งตะวันตก	12.5	4,027.8	หนองพลับ สกษ.	-	949.5	144.2	สูงกว่า	
เชียงใหม่	ไม่มีฝน	1,581.1	283.9	สูงกว่า	ภาคตะวันออกเฉียงเหนือ				หัวหิน	ไม่มีฝน	641.0	120.4	สูงกว่า
เชียงใหม่ สกษ.	ฝนเล็กน้อย	1,403.8	262.8	สูงกว่า	ประจวบคีรีขันธ์	-	112.4	99.5	ต่ำกว่า				
ทุ่งช้าง	ไม่มีฝน	1,590.1	270.0	สูงกว่า	ชุมพร	ไม่มีฝน	1,260.0	178.3	สูงกว่า				
พะเยา	ไม่มีฝน	1,104.4	203.6	สูงกว่า	สถานีอุตุนิยมวิทยา	ปริมาณน้ำฝน24 ชม.(mm)	ปริมาณน้ำฝนสะสม(mm.)	ปริมาณฝน (mm.)	สถานะฝนสะสม				
ห้วยฝาง	ไม่มีฝน	1,639.3	211.5	สูงกว่า	ปราจีนบุรี	ไม่มีฝน	1,303.0	157.2	สูงกว่า				
เด่น	3.8	754.6	211.8	ต่ำกว่า	เกาะสมุย	ไม่มีฝน	938.4	121.7	สูงกว่า				
แม่สะเรียง	0.9	1,188.8	177.1	สูงกว่า	สุราษฎร์ธานี	ฝนเล็กน้อย	1,031.2	188.4	สูงกว่า				
แม่ใจ สกษ.	-	-	187.9	ต่ำกว่า	หนองคาย	-	26.0	257.2	ต่ำกว่า				
เชียงใหม่	ฝนเล็กน้อย	684.2	211.4	ต่ำกว่า	เลย	14.2	974.4	235.0	สูงกว่า				
ลำปาง	-	38.4	211.6	ต่ำกว่า	อุดรธานี	4.2	1,260.8	239.5	สูงกว่า				
ลำปาง สกษ.	ไม่มีฝน	795.6	208.2	สูงกว่า	สกลนคร สกษ.	-	49.0	220.6	ต่ำกว่า				
แพร่	0.7	960.0	191.7	สูงกว่า	สกลนคร	-	1,448.5	224.8	สูงกว่า				
น่าน	ไม่มีฝน	1,073.1	203.5	สูงกว่า	นครพนม	75.2	2,598.2	290.2	สูงกว่า				
น่าน สกษ.	ไม่มีฝน	975.4	197.2	ต่ำกว่า	นครพนม สกษ.	2.5	2,193.7	195.6	สูงกว่า				
ลำปาง สกษ.	ไม่มีฝน	966.8	194.0	สูงกว่า	หนองบัวลำภู	6.2	1,044.9	***	***				
อุดรดิตถ์	45.1	1,098.1	248.3	สูงกว่า	ขอนแก่น	ไม่มีฝน	1,028.9	232.0	สูงกว่า				
สุโขทัย	ไม่มีฝน	655.5	293.3	ต่ำกว่า	มหาสารคาม	4.1	1,123.4	240.6	สูงกว่า				
ศรีสะเกษ สกษ.	ไม่มีฝน	690.4	270.2	ต่ำกว่า	มุกดาหาร	7.5	1,718.0	211.7	สูงกว่า				
นลุ่มสีก	ไม่มีฝน	737.3	193.6	ต่ำกว่า	ท่าพระ สกษ.	ฝนเล็กน้อย	862.2	229.9	ต่ำกว่า				
แม่สอด	ไม่มีฝน	1,610.4	185.4	สูงกว่า	กาฬสินธุ์	2.7	1,070.3	221.8	ต่ำกว่า				
ตาก	ไม่มีฝน	617.4	215.5	ต่ำกว่า	ชัยภูมิ	-	3.1	230.0	ต่ำกว่า				
เขื่อนภูมิพล	ไม่มีฝน	630.0	207.6	ต่ำกว่า	ร้อยเอ็ด สกษ.	4.7	1,146.9	229.6	สูงกว่า				
พิษณุโลก	99.8	989.8	246.6	สูงกว่า	ร้อยเอ็ด	8.5	1,158.7	219.8	สูงกว่า				
เพชรบูรณ์	-	875.1	205.7	ต่ำกว่า	อุบลราชธานี (ศูนย์ฯ)	8.2	1,485.7	293.8	สูงกว่า				
กำแพงเพชร	5.3	836.2	268.8	ต่ำกว่า	อุบลราชธานี สกษ.	2.0	1,521.9	289.6	สูงกว่า				
อุ้มผาง	1.0	1,007.2	247.6	ต่ำกว่า	ศรีสะเกษ	3.3	1,225.6	213.9	สูงกว่า				
พิจิตร สกษ.	38.3	901.2	325.8	ต่ำกว่า	ท่าอุเทน	1.2	948.0	263.0	ต่ำกว่า				
ดอนเมฆ สกษ.	ไม่มีฝน	1,078.5	236.5	สูงกว่า	นครราชสีมา	0.1	722.8	228.3	ต่ำกว่า				
วิเชียรบุรี	31.5	1,145.2	246.1	สูงกว่า	สุรินทร์	5.2	870.4	255.4	ต่ำกว่า				
ภาคกลาง					ไซคซัน	ฝนเล็กน้อย	705.9	211.6	ต่ำกว่า				
สถานีอุตุนิยมวิทยา	ปริมาณน้ำฝน24 ชม.(mm)	ปริมาณน้ำฝนสะสม(mm.)	ปริมาณฝน ก.ม. ปัจจุบันเทียบกับค่าเฉลี่ย 30 ปี	สถานะฝนสะสม	ปากช่อง สกษ.	ไม่มีฝน	1,170.5	222.5	สูงกว่า				
					นางรอง	7.8	628.5	239.6	ต่ำกว่า				
นครสวรรค์	ไม่มีฝน	792.6	237.0	ต่ำกว่า	บุรีรัมย์	0.4	652.2	256.2	ต่ำกว่า				
ตากฟ้า สกษ.	3.1	984.7	255.8	สูงกว่า	ภาคตะวันออก								
ชัยนาท สกษ.	ไม่มีฝน	557.9	271.3	ต่ำกว่า	สถานีอุตุนิยมวิทยา	ปริมาณน้ำฝน24 ชม.(mm)	ปริมาณน้ำฝนสะสม(mm.)	ปริมาณฝน (mm.)	สถานะฝนสะสม				
อุทัยธานี	ไม่มีฝน	36.4	213.9	ต่ำกว่า	ปราจีนบุรี	42.2	1,589.9	349.4	สูงกว่า				
พระนครศรีอยุธยา	ไม่มีฝน	753.0	***	***	กบินทร์บุรี	50.7	1,904.0	303.3	สูงกว่า				
บัวชุม	9.8	1,376.4	251.7	สูงกว่า	สระแก้ว	12.0	1,460.4	266.8	สูงกว่า				
ปทุมธานี สกษ.	-	1,121.8	252.0	สูงกว่า	ฉะเชิงเทรา	58.0	1,473.1	277.5	สูงกว่า				
สมุทรปราการ สกษ.	53.2	1,054.5	***	***	ชลบุรี	55.8	860.5	268.9	สูงกว่า				
ทองผาภูมิ	ไม่มีฝน	1,644.7	241.2	สูงกว่า	เกาะสีชัง	-	169.0	269.2	ต่ำกว่า				
สุพรรณบุรี	9.9	568.2	223.4	ต่ำกว่า	สุทนต์	ไม่มีฝน	1,536.90	328.40	สูงกว่า				
ลพบุรี	ฝนเล็กน้อย	954.6	265.5	สูงกว่า	สรุปปริมาณฝนมาก สถานีอุตุนิยมวิทยา								
สุทนต์ สกษ.	ไม่มีฝน	493.3	227.0	ต่ำกว่า	1	พิษณุโลก	99.8	989.8					
สนามบินสุวรรณภูมิ	4.5	733.8	286.2	ต่ำกว่า	2	นครพนม	93.0	1,107.4					
สมุทรสงคราม	2.4	16.5	***	***	3	นครราชสีมา	75.2	2,598.2					
กาญจนบุรี	ไม่มีฝน	468.1	220.5	ต่ำกว่า	4	ฉะเชิงเทรา	58.0	1,473.1					
นครปฐม	ไม่มีฝน	584.0	219.8	ต่ำกว่า	5	ชลบุรี	55.8	860.5					
กรุงเทพฯ บางนา สกษ.	4.1	1,327.0	294.0	สูงกว่า	ปริมาณฝนสูงสุด	พิษณุโลก	99.8	989.8					
กรุงเทพฯ ท่าเรือคลองเตย	2.5	1,393.4	328.9	สูงกว่า	ฝนสะสมสูงสุด	ระนอง	7.0	4,027.8					
กรุงเทพฯ หนองจอก	-	178.1	334.3	ต่ำกว่า	ศูนย์ป้องกันวิกฤตน้ำ กรมทรัพยากรน้ำ ศูนย์แม่เขลา								
สนามบินดอนเมือง	2.0	1,171.9	284.9	สูงกว่า	1	พิจิตร	99.8	989.8					
ปาร์ก	4.6	660.5	221.9	สูงกว่า	2	สุราษฎร์ธานี	99.8	989.8					
ราชบุรี	0.9	538.2	277.5	ต่ำกว่า	3	สุพรรณบุรี	99.8	989.8					
					4	สุโขทัย	99.8	989.8					
					5	สุพรรณบุรี	99.8	989.8					
					6	สุพรรณบุรี	99.8	989.8					
					7	สุพรรณบุรี	99.8	989.8					
					8	สุพรรณบุรี	99.8	989.8					
					9	สุพรรณบุรี	99.8	989.8					
					10	สุพรรณบุรี	99.8	989.8					
					11	สุพรรณบุรี	99.8	989.8					
					12	สุพรรณบุรี	99.8	989.8					
					13	สุพรรณบุรี	99.8	989.8					
					14	สุพรรณบุรี	99.8	989.8					
					15	สุพรรณบุรี	99.8	989.8					
					16	สุพรรณบุรี	99.8	989.8					
					17	สุพรรณบุรี	99.8	989.8					
					18	สุพรรณบุรี	99.8	989.8					
					19	สุพรรณบุรี	99.8	989.8					
					20	สุพรรณบุรี	99.8	989.8					
					21	สุพรรณบุรี	99.8	989.8					
					22	สุพรรณบุรี	99.8	989.8					
					23	สุพรรณบุรี	99.8	989.8					
					24	สุพรรณบุรี	99.8	989.8					
					25	สุพรรณบุรี	99.8	989.8					
					26	สุพรรณบุรี	99.8	989.8					
					27	สุพรรณบุรี	99.8	989.8					
					28	สุพรรณบุรี	99.8	989.8					
					29	สุพรรณบุรี	99.8	989.8					
					30	สุพรรณบุรี	99.8	989.8					

สัญลักษณ์ ***ไม่มีข้อมูล - ยังไม่ได้รับรายงาน/ไม่มีข้อมูล/ไม่มีฝน

หมายเหตุ ได้รับรายงานเพิ่มเติมโดยการบันทึกของเจ้าหน้าที่เป็นรายวัน ณ เวลา 07:00 น.

ปริมาณฝนสูงสุดเท่ากับ 100.6 มม. ที่ อ.ศาลากา จ.สกลนคร



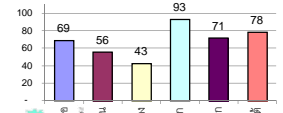
รายงานสรุปสภาพน้ำในอ่างเก็บน้ำขนาดใหญ่และขนาดกลาง

รายงานสถานการณ์ ณ วันที่ 12 กันยายน 2561

ปริมาณน้ำในอ่างที่ใช้การได้ในสัปดาห์นี้ + มากกว่า / - น้อยกว่า สัปดาห์ก่อน 388.69 ล้าน ลบ.ม.

สรุปสถานการณ์ปริมาณน้ำในอ่างเก็บน้ำที่ใช้ในทุกกิจกรรมทั่วประเทศ น้อยกว่าปริมาณน้ำที่ไหลเข้าอ่าง เมื่อเทียบกับสัปดาห์ที่ผ่านมา สถานการณ์อยู่ระหว่างเก็บกักน้ำ

% ปริมาณน้ำรวมแต่ละภาคปัจจุบัน



เปรียบเทียบปริมาณน้ำรวม
ของประเทศไทย
ในวันที่ 6 และ 12

วันที่ 12 กันยายน 2561 เก็บกัก

54,628 ล้าน ลบ.ม. หรือ เท่ากับ

77%

วันที่ 12 กันยายน 2560 เก็บกัก

49,823 ล้าน ลบ.ม. หรือ เท่ากับ

70%

ภาค	สถานการณ์ปริมาณน้ำในอ่าง				ปริมาณน้ำเปลี่ยนแปลง (ล้าน ม.³)	สถานะ
	ลดลง (แห่ง)	คงที่ (แห่ง)	เพิ่มขึ้น (แห่ง)	รวม (แห่ง)		
ภาคเหนือ	-	-	7	7	442.00	ปริมาณน้ำในอ่างเก็บน้ำเพิ่มขึ้น
ภาคตะวันออกเฉียงเหนือ	2	3	7	12	38.00	ปริมาณน้ำในอ่างเก็บน้ำเพิ่มขึ้น
ภาคกลาง	2	-	1	3	22.00	ปริมาณน้ำในอ่างเก็บน้ำเพิ่มขึ้น
ภาคตะวันตก	1	-	1	2	30.00	ปริมาณน้ำในอ่างเก็บน้ำเพิ่มขึ้น
ภาคตะวันออก	2	-	8	10	28.69	ปริมาณน้ำในอ่างเก็บน้ำเพิ่มขึ้น
ภาคใต้	4	-	-	4	-172.00	ปริมาณน้ำในอ่างเก็บน้ำลดลง
รวมทั้งประเทศ	11	3	24	38	388.69	ปริมาณน้ำในอ่างเก็บน้ำเพิ่มขึ้น

สรุปสถานการณ์ปริมาณน้ำในอ่างฯ

คงที่	3	อ่าง
ลดลง	11	อ่าง
เพิ่มขึ้น	24	อ่าง

ภาค	อ่างเก็บน้ำ	ความจุที่ (ล้าน ม.³)	ปริมาณน้ำที่ใช้งานได้ (ล้าน ม.³)	ใช้การได้จริง (ล้าน ม.³)	ปริมาณน้ำรวม วันที่ 12 กันยายน 2560		ปัจจุบัน วันที่ 12 กันยายน 2561				สัปดาห์ก่อน วันที่ 6 กันยายน 2561				ปริมาณน้ำ + เพิ่มขึ้น - ลดลง (ล้าน ม.³)	สถานการณ์ในอ่าง
					ปริมาณน้ำรวม	%	ปริมาณน้ำรวม	%	ปริมาณน้ำใช้การได้จริง	%	ปริมาณน้ำรวม	%	ปริมาณน้ำใช้การได้จริง	%		
ภาคเหนือ (7)																
1	ภูมิพล (2)	13,462	3,800	9,662	7,495	56%	8,382	62%	4,582	34%	8,275	61%	4,475	33%	107.00	เพิ่มขึ้น
2	สิริกิติ์ (2) อุดรดิต	9,510	2,850	6,660	6,988	73%	7,699	81%	4,849	51%	7,446	78%	4,596	48%	253.00	เพิ่มขึ้น
3	แม่งัด	265	12	253	170	64%	162	61%	150	57%	151	57%	139	52%	11.00	เพิ่มขึ้น
4	แม่งาว	263	14	249	80	30%	106	40%	92	35%	101	38%	87	33%	5.00	เพิ่มขึ้น
5	กัลม	106	3	103	67	63%	45	42%	42	40%	41	39%	38	36%	4.00	เพิ่มขึ้น
6	กัลจนมา ลำปาง	170	6	164	155	91%	138	81%	132	78%	132	78%	126	74%	6.00	เพิ่มขึ้น
7	แควน้อย พิษณุโลก	939	43	896	766	82%	572	61%	529	56%	516	55%	473	50%	56.00	เพิ่มขึ้น
	แม่เมาะ	110	16	94	88	80%	29	26%	13	12%	31	28%	15	14%	-2.00	ลดลง
รวมภาคเหนือ 34.85%		24,825	6,744	18,081	15,808	64%	17,135	69%	10,376	42%	16,693	67%	9,934	40%	442.00	เพิ่มขึ้น
ภาคตะวันออกเฉียงเหนือ (12)																
8	ห้วยหลวง อุดรธานี	136	7	129	94	69%	60	44%	53	39%	59	43%	52	38%	1.00	เพิ่มขึ้น
9	น้ำจูน สกลนคร	520	45	475	577	111%	546	105%	501	96%	554	107%	509	98%	-8.00	ลดลง
10	น้ำพอง (2) สกลนคร	165	8	157	168	102%	128	78%	120	73%	128	78%	120	73%	-	คงที่
11	จุฬารัตน (2) ชัยภูมิ	164	37	127	110	67%	110	67%	73	45%	105	64%	68	41%	5.00	เพิ่มขึ้น
12	ลูนารัตน (2) ขอนแก่น	2,431	581	1,850	1,836	76%	692	28%	111	5%	675	28%	94	4%	17.00	เพิ่มขึ้น
13	ลำปาว กาฬสินธุ์	1,980	100	1,880	1,603	81%	1,285	65%	1,185	60%	1,281	65%	1,181	60%	4.00	เพิ่มขึ้น
14	ลำตะคอง นครราชสีมา	314	22	292	108	34%	242	77%	220	70%	236	75%	214	68%	6.00	เพิ่มขึ้น
15	ลำพระเพลิง นครราชสีมา	155	1	154	89	57%	74	48%	73	47%	74	48%	73	47%	-	คงที่
16	มูลขม นครราชสีมา	141	7	134	83	59%	73	52%	66	47%	74	52%	67	48%	-1.00	ลดลง
17	ลำแจะ นครราชสีมา	275	7	268	160	58%	139	51%	132	48%	134	49%	127	46%	5.00	เพิ่มขึ้น
18	ลำน้ำรองบุรีรัมย์	121	3	118	71	59%	39	32%	36	30%	39	32%	36	30%	-	คงที่
19	สิรินธร (2) อุบลราชธานี	1,966	831	1,135	1,428	73%	1,270	65%	439	22%	1,261	64%	430	22%	9.00	เพิ่มขึ้น
รวมภาค ดอน. 11.80%		8,369	1,649	6,720	6,326	76%	4,657	56%	3,009	36%	4,620	55%	2,971	36%	38.00	เพิ่มขึ้น
ภาคกลาง (3)																
20	ป่าสักชลสิทธิ์ ลพบุรี	960	3	957	370	39%	417	43%	414	43%	385	40%	382	40%	32.00	เพิ่มขึ้น
21	หันตรา อุทัยธานี	160	17	143	93	58%	40	25%	23	14%	41	26%	24	15%	-1.00	ลดลง
22	กระเสียว สุพรรณบุรี	240	40	200	143	60%	122	51%	82	34%	131	55%	91	38%	-9.00	ลดลง
รวมภาคกลาง 1.92%		1,360	60	1,300	606	45%	579	43%	519	38%	557	41%	497	37%	22.00	เพิ่มขึ้น
ภาคตะวันออก (2)																
23	ศรีนครินทร์ (2) กาญจนบุรี	17,745	10,265	7,480	13,913	78%	16,287	92%	6,022	34%	16,215	91%	5,950	34%	72.00	เพิ่มขึ้น
24	วชิราลงกรณ (2) กาญจนบุรี	8,860	3,012	5,848	6,388	72%	8,393	95%	5,381	61%	8,435	95%	5,423	61%	-42.00	ลดลง
รวมภาคตะวันออก 37.51%		26,605	13,277	13,328	20,301	76%	24,680	93%	11,403	43%	24,650	93%	11,373	43%	30.00	เพิ่มขึ้น
ภาคตะวันออก (6+4)																
25	ขุนด่าน นครนายก	224	5.00	219	139	62%	191	85%	186	83%	200	89%	195	87%	-9.00	ลดลง
26	คลองสียัด ฉะเชิงเทรา	420	30.00	390	193	46%	268	64%	238	57%	248	59%	218	52%	20.00	เพิ่มขึ้น
27	บางพระ (3) ชลบุรี	117	12.00	105	101	86%	63	54%	51	44%	64	55%	52	44%	-1.00	ลดลง
28	หนองปลาไหล (3) ระยอง	164	13.75	150	127	78%	108	66%	94	58%	105	64%	91	56%	3.00	เพิ่มขึ้น
29	ประแสร์ (3) ระยอง	295	20.00	275	211	72%	208	71%	188	64%	197	67%	177	60%	11.00	เพิ่มขึ้น
30	มาบประชัน (3) ระยอง	17	0.72	16	9	54%	11	65%	10	61%	11	65%	10.04	60%	0.04	เพิ่มขึ้น
31	หนองค้อ (3) ระยอง	21	1.00	20	21	97%	12	55%	11	50%	11	53%	10.33	48%	0.38	เพิ่มขึ้น
32	ดอกกราย (3) ระยอง	79	3.00	76	57	72%	46	58%	43	54%	46	58%	42.72	54%	0.41	เพิ่มขึ้น
33	คลองใหญ่ (3) ระยอง	45	3.00	42	36	80%	28	61%	25	54%	25	54%	21.72	48%	2.86	เพิ่มขึ้น
34	นฤมิตรนครินทร์ ปราจีนบุรี	295	19.00	276	146	49%	261	88%	242	82%	260	88%	241.00	82%	1.00	เพิ่มขึ้น
รวมภาคตะวันออก 2.37%		1,678	107	1,570	1,040	62%	1,195	71%	1,088	65%	1,167	70%	1,059	63%	28.69	เพิ่มขึ้น
ภาคใต้ (4)																
35	แก่งกระจาน เพชรบุรี	710	65	645	344	48%	716	101%	651	92%	747	105%	682	96%	-31.00	ลดลง
36	ปราณบุรี ประจวบคีรีขันธ์	391	18	373	207	53%	267	68%	249	64%	290	74%	272	70%	-23.00	ลดลง
37	รัชชประภา (2) สุราษฎร์ธานี	5,639	1,352	4,287	4,292	76%	4,715	84%	3,363	60%	4,811	85%	3,459	61%	-96.00	ลดลง
38	บางยาง (2) ยะลา	1,454	276	1,178	899	62%	683	47%	407	28%	705	48%	429	30%	-22.00	ลดลง
รวมภาคใต้ 11.55%		8,194	1,711	6,483	5,742	70%	6,381	78%	4,670	57%	6,553	80%	4,842	59%	-172.00	ลดลง
รวมทั้งประเทศ 100%(38)		71,031	23,548	47,482	49,823	70%	54,628	77%	31,065	44%	54,240	76%	30,676	43%	388.69	เพิ่มขึ้น

ที่มาข้อมูล : ตารางสรุปสภาพน้ำในอ่างเก็บน้ำขนาดใหญ่ทั่วประเทศ และตารางสรุปสภาพน้ำในอ่างเก็บน้ำภาคตะวันออก กรมชลประทาน

หมายเหตุ :

- อ่างเก็บน้ำขนาดใหญ่ หมายถึง อ่างเก็บน้ำที่มีความจุตั้งแต่ 100 ล้าน ลบ.ม. ขึ้นไป
- เป็นอ่างเก็บน้ำอยู่ในความรับผิดชอบของการไฟฟ้าฝ่ายผลิตแห่งประเทศไทย(10) นอกนั้นอยู่ในความรับผิดชอบของกรมชลประทาน (28)
- เป็นอ่างเก็บน้ำขนาดกลางที่มีความสำคัญต่อการอุตสาหกรรมและการประปา ของลุ่มน้ำชายฝั่งทะเลตะวันออก
- ที่มา : กรมชลประทาน และการไฟฟ้าฝ่ายผลิตแห่งประเทศไทย
- จังหวัดที่มีอ่างเก็บน้ำขนาดใหญ่มีจำนวน 26 จังหวัด ไม่มี 50 จังหวัด

รศ. หมายถึง ระดับเก็บกักของอ่าง



ศูนย์เขล



ศูนย์ป้องกันกักตุนน้ำ กรมทรัพยากรน้ำ

ลำดับของเขื่อนตามความจุ

- ศรีนครินทร์ 2.ภูมิพล 3.สิริกิติ์ 4.วชิราลงกรณ 5.รัชชประภา
- 6.ลูนารัตน 7.สิรินธร 8.บางยาง 9.ลำปาว 10.ป่าสัก

ลำดับของเขื่อนตามปริมาณน้ำใช้การได้

- ภูมิพล 2.ศรีนครินทร์ 3.สิริกิติ์ 4.วชิราลงกรณ 5.รัชชประภา
- 6.ลำปาว 7.ลูนารัตน 8.บางยาง 9.สิรินธร 10.ป่าสัก

'เหนือ-อีสาน' ๑๘จว.ฝนถล่ม ภาคอื่นตกน้อยลง๑-๒วันนี้

กรมอุตุนิยมวิทยา รายงานลักษณะอากาศทั่วไปว่า ภาคเหนือตอนบนและภาคตะวันออกเฉียงเหนือยังคงมีฝนตกต่อเนื่อง สำหรับภาคอื่นๆ มีปริมาณฝนลดลงในระยะ ๑-๒ วันนี้ ขอให้ประชาชนบริเวณภาคเหนือตอนบนและภาคตะวันออกเฉียงเหนือระวังอันตรายจากฝนที่ตกสะสม ซึ่งจะทำให้เกิดน้ำท่วมฉับพลัน และน้ำป่าไหลหลากไว้ด้วย อนึ่ง พายุโซนร้อน “บารีจัต”(BARIJAT) บริเวณทะเลจีนใต้ตอนบน กำลังเคลื่อนตัวทางทิศตะวันตก คาดว่าจะเคลื่อนเข้ามาปกคลุมบริเวณเกาะไหหลำ ประเทศจีน ในช่วงวันที่ ๑๓-๑๔ ก.ย. ๖๑ ซึ่งจะส่งผลทำให้มรสุมตะวันตกเฉียงใต้ที่พัดปกคลุมทะเลอันดามัน ประเทศไทย และอ่าวไทย มีกำลังแรงขึ้น ทำให้ประเทศไทยมีฝนเพิ่มขึ้นและมีฝนตกหนักบางแห่ง สำหรับคลื่นลมบริเวณทะเลอันดามันและอ่าวไทยตอนบน จะมีกำลังแรงขึ้น โดยมีคลื่นสูงประมาณ ๒ เมตร

พยากรณ์อากาศสำหรับประเทศไทยตั้งแต่เวลา ๐๖:๐๐ วันนี้ ถึง ๐๖:๐๐ วันพรุ่งนี้.

ภาคเหนือ มีเมฆเป็นส่วนมาก กับมีฝนฟ้าคะนอง ร้อยละ ๔๐ ของพื้นที่ บริเวณจังหวัดแม่ฮ่องสอน เชียงราย เชียงใหม่ ลำพูน ลำปาง สุโขทัย อุตรดิตถ์ และตาก อุณหภูมิต่ำสุด ๒๓-๒๕ องศาเซลเซียส อุณหภูมิสูงสุด ๓๓-๓๕ องศาเซลเซียส ลมตะวันตกเฉียงใต้ ความเร็ว ๑๕-๓๐ กม./ชม.

ภาคตะวันออกเฉียงเหนือ มีเมฆมาก กับมีฝนฟ้าคะนอง ร้อยละ ๖๐ ของพื้นที่ บริเวณจังหวัดชัยภูมิ ขอนแก่น กาฬสินธุ์ มุกดาหาร มหาสารคาม ร้อยเอ็ด นครราชสีมา บุรีรัมย์ สุรินทร์ ศรีสะเกษ และอุบลราชธานี อุณหภูมิต่ำสุด ๒๔-๒๕ องศาเซลเซียส อุณหภูมิสูงสุด ๓๒-๓๔ องศาเซลเซียส ลมตะวันตกเฉียงใต้ ความเร็ว ๑๕-๓๐ กม./ชม.

ภาคกลาง มีเมฆเป็นส่วนมาก กับมีฝนฟ้าคะนอง ร้อยละ ๓๐ ของพื้นที่ บริเวณจังหวัดกาญจนบุรี อุทัยธานี นครสวรรค์ และชัยนาท อุณหภูมิต่ำสุด ๒๔-๒๕ องศาเซลเซียส อุณหภูมิสูงสุด ๓๔-๓๖ องศาเซลเซียส ลมตะวันตกเฉียงใต้ ความเร็ว ๑๕-๓๐ กม./ชม.

ภาคตะวันออก มีเมฆเป็นส่วนมาก กับมีฝนฟ้าคะนอง ร้อยละ ๔๐ ของพื้นที่ บริเวณจังหวัดปราจีนบุรี สระแก้ว จันทบุรี และตราด อุณหภูมิต่ำสุด ๒๔-๒๕ องศาเซลเซียส อุณหภูมิสูงสุด ๓๑-๓๔ องศาเซลเซียส ลมตะวันตกเฉียงใต้ ความเร็ว ๑๕-๓๕ กม./ชม. ทะเลมีคลื่นสูง ๑-๒ เมตร บริเวณที่มีฝนฟ้าคะนองคลื่นสูงประมาณ ๒ เมตร

ภาคใต้ (ฝั่งตะวันออก) มีเมฆเป็นส่วนมาก กับมีฝนฟ้าคะนอง ร้อยละ ๓๐ ของพื้นที่ บริเวณจังหวัดสงขลา ปัตตานี ยะลา และนราธิวาส อุณหภูมิต่ำสุด ๒๓-๒๖ องศาเซลเซียส อุณหภูมิสูงสุด ๓๓-๓๕ องศาเซลเซียส ลมตะวันตกเฉียงใต้ ความเร็ว ๑๕-๓๐ กม./ชม. ทะเลมีคลื่นสูงประมาณ ๑ เมตร ห่างฝั่งมีคลื่นสูง ๑-๒ เมตร

ภาคใต้ (ฝั่งตะวันตก) มีเมฆเป็นส่วนมาก กับมีฝนฟ้าคะนอง ร้อยละ ๔๐ ของพื้นที่ ส่วนมากบริเวณจังหวัดภูเก็ต กระบี่ ตรัง และสตูล อุณหภูมิต่ำสุด ๒๒-๒๕ องศาเซลเซียส อุณหภูมิสูงสุด ๓๑-๓๓ องศาเซลเซียส ลมตะวันตกเฉียงใต้ ความเร็ว ๑๕-๓๕ กม./ชม. ทะเลมีคลื่นสูง ๑-๒ เมตร บริเวณที่มีฝนฟ้าคะนองคลื่นสูงประมาณ ๒ เมตร

กรุงเทพมหานครและปริมณฑล มีเมฆเป็นส่วนมาก กับมีฝนฟ้าคะนอง ร้อยละ ๔๐ ของพื้นที่ ส่วนมากในระหว่างบ่ายถึงค่ำ อุณหภูมิต่ำสุด ๒๕-๒๖ องศาเซลเซียส อุณหภูมิสูงสุด ๓๓-๓๖ องศาเซลเซียส ลมตะวันตกเฉียงใต้ ความเร็ว ๑๕-๓๐ กม./ชม.

เตือนไทยรับพายุ๒ลูก'บารีจัต-มังคุด'ฝนกระหน่ำ๑๓-๑๘ก.ย.

"ศูนย์เฉพาะกิจฯ พายุ "บารีจัต-มังคุด" ส่งผล ไทยฝนตกหนักช่วง ๑๓ - ๑๘ ก.ย. ย้ำทุกหน่วยงานเตรียมแผนล่วงหน้า บริหารน้ำในเขื่อนใหญ่ ๓ เขื่อนรับน้ำไว้มากแล้ว"

นายสำเริง แสงภู่วงค์ รองเลขาธิการสำนักงานทรัพยากรน้ำแห่งชาติ (สทนช.) ในฐานะผู้อำนวยการศูนย์เฉพาะกิจชั่วคราว ในภาวะวิกฤติ เปิดเผยว่า ขณะนี้ศูนย์เฉพาะกิจฯ เฝ้าระวังและติดตามการเคลื่อนตัวของพายุ ๒ ลูก คือ "มังคุด และ บารีจัต" อย่างใกล้ชิด เพื่อประเมินพื้นที่ที่คาดว่าจะได้รับผลกระทบจากอิทธิพลของพายุทั้งสองลูก ทั้งนี้กรมอุตุนิยมวิทยา คาดว่าพายุโซนร้อน "บารีจัต" จะเคลื่อนผ่านเกาะฮ่องกง เกาะไหหลำ ประเทศจีน และขึ้นฝั่งที่เวียดนามในช่วงวันที่ ๑๓-๑๔ ก.ย. และ พายุไต้ฝุ่น "มังคุด" จะเคลื่อนขึ้นฝั่งประเทศจีนตอนใต้ในช่วงวันที่ ๑๖-๑๘ ก.ย. ซึ่งจะส่งผลให้มรสุมตะวันตกเฉียงใต้ที่พัดปกคลุมทะเลอันดามัน ประเทศไทย และอ่าวไทยมีกำลังแรงอย่างต่อเนื่อง ทำให้ประเทศไทยมีฝนเพิ่มมากขึ้น และมีฝนตกหนักบางพื้นที่ โดยเฉพาะบริเวณพื้นที่รับลมมรสุมด้านตะวันตกของภาคกลาง ภาคตะวันออก ภาคตะวันออกเฉียงเหนือ และภาคใต้ฝั่งตะวันตก



“ศูนย์เฉพาะกิจฯ ประเมินสถานการณ์พื้นที่เสี่ยงต้องเฝ้าระวังฝนตกหนักเนื่องจากอิทธิพลพายุดังกล่าว โดยเฉพาะพื้นที่บริเวณชายขอบของประเทศบริเวณภาคเหนือ ภาคตะวันออกเฉียงเหนือตอนบน ภาคตะวันตก ที่อาจจะได้รับผลกระทบในพื้นที่เดิม รวมถึงเขื่อนต่างๆ ที่ยังมีปริมาณน้ำมากกว่าเกณฑ์ควบคุมหรือเต็มในขณะนี้ ซึ่งอาจจะมีน้ำไหลเข้าอ่างเพิ่มมากขึ้น ทำให้มีการระบายจากอ่างเก็บกักเพิ่มขึ้นและส่งผลกระทบต่อลุ่มน้ำเอ่อล้นตลิ่งบริเวณพื้นที่ท้ายน้ำซ้ำพื้นที่น้ำท่วมบริเวณเดิม เช่น เขื่อนน้ำอูน จ.สกลนคร เขื่อนแก่งกระจาน จ.เพชรบุรี และเขื่อนขุนด่านปราการชล จ.นครนายก เพื่อวางแผนการบริหารจัดการน้ำในเขื่อนให้สอดคล้องกับสถานการณ์และเตรียมแผนรองรับล่วงหน้าด้วย

ทั้งนี้ ได้เน้นย้ำหน่วยงานที่เกี่ยวข้องเตรียมความพร้อมเครื่องจักร เครื่องมือ ในการป้องกันสาธารณภัยบรรเทาผลกระทบและการแจ้งเตือนประชาชนในพื้นที่ที่คาดว่าจะได้รับผลกระทบล่วงหน้าให้เกิดความเสียหายน้อยที่สุด แต่ทั้งนี้ คาดว่าจะส่งผลกระทบต่ออ่างเก็บน้ำที่มีปริมาณน้ำน้อย จะมีน้ำไหลเข้าอ่างเพิ่มมากขึ้น รวมถึงเพิ่มน้ำในเขื่อนภูมิพล และเขื่อนสิริกิติ์ ซึ่งจะช่วยให้ลุ่มเจ้าพระยามีน้ำใช้ในฤดูแล้งมากขึ้น”นายสำเริง กล่าว

นายสำเริง กล่าวถึงปริมาณฝนสะสม ๒๔ ชั่วโมงที่ผ่านมาพบว่ามีฝนตกหนักถึงหนักมาก ได้แก่

ภาคเหนือ จ.พิษณุโลก ๙๙ มม. สุโขทัย ๖๗ มม. เพชรบูรณ์ ๕๘ มม. พิจิตร ๕๑ มม. น่าน ๔๘ มม. เชียงราย ๔๘ มม. กำแพงเพชร ๔๗ มม. อุตรดิตถ์ ๔๕ มม. แม่ฮ่องสอน ๔๕ มม.

ภาคกลาง จ.สมุทรปราการ ๔๙ มม.

ภาคตะวันออกเฉียงเหนือ จ.สกลนคร ๑๐๓ มม. นครพนม ๗๕ มม. ร้อยเอ็ด ๔๙ มม. ขอนแก่น ๔๒ มม.

ภาคตะวันออก ปราจีนบุรี ๕๑ มม. ภาคตะวันตก กาญจนบุรี ๔๖ มม.

ภาคใต้ จ.นครศรีธรรมราช ๔๓ มม. สตูล ๔๒ มม. กระบี่ ๔๑ มม. (เดลินิวส์)

เตือน ๔๙ จ.เตรียมรับมืออุทกภัยและคลื่นลมแรง

กอปภ.ก. ประสาน ๔๙ จังหวัด เตรียมพร้อมรับมือสถานการณ์อุทกภัยและคลื่นลมแรงในช่วงวันที่ ๑๓ - ๑๘ ก.ย. ๖๑ ทั้งนี้ขอให้ประชาชนติดตามพยากรณ์อากาศและประกาศเตือนภัย อย่างเคร่งครัด

นายชยพล ธิติศักดิ์ อธิบดีกรมป้องกันและบรรเทาสาธารณภัย ในฐานะผู้อำนวยการกลาง กองอำนวยการป้องกันและบรรเทาสาธารณภัยกลาง (กอปภ.ก.) เปิดเผยว่า กอปภ.ก. โดยกรมป้องกันและบรรเทาสาธารณภัยได้ติดตามสภาวะอากาศ ปริมาณฝนสะสม สถานการณ์น้ำท่า และปัจจัยเสี่ยงเชิงพื้นที่ ร่วมกับกรมอุตุนิยมวิทยา คาดว่า พายุโซนร้อน “บาเรียต” (BARIJAT) บริเวณทะเลจีนใต้ตอนบน จะเคลื่อนผ่านเกาะชองกงและเกาะไหหลำ สาธารณรัฐประชาชนจีน ในช่วงวันที่ ๑๓ - ๑๔ กันยายน ๒๕๖๑ และมรสุมตะวันตกเฉียงใต้ที่พัดปกคลุมทะเลอันดามันและอ่าวไทยมีกำลังแรงขึ้น ส่งผลให้วันที่ ๑๓ - ๑๘ กันยายน ๒๕๖๑ ทุกภาคจะมีฝนตกเพิ่มขึ้นและมีฝนตกหนักบางแห่ง คลื่นลมบริเวณทะเลอันดามันและอ่าวไทยตอนบนมีคลื่นสูง ๒ - ๓ เมตร กอปภ.ก.จึงได้สั่งการให้จังหวัดเฝ้าระวังสถานการณ์ภัยอย่างใกล้ชิด แยกเป็น

พื้นที่เฝ้าระวังสถานการณ์อุทกภัย ประกอบด้วย

ภาคเหนือ ๑๗ จังหวัด ได้แก่ แม่ฮ่องสอน เชียงใหม่ เชียงราย ลำพูน ลำปาง พะเยา แพร่ น่าน เพชรบูรณ์ พิษณุโลก สุโขทัย อุตรดิตถ์ กำแพงเพชร พิจิตร ตาก นครสวรรค์ และอุทัยธานี

ภาคตะวันออกเฉียงเหนือ ๑๘ จังหวัด ได้แก่ เลย หนองคาย หนองบัวลำภู อุดรธานี บึงกาฬ สกลนคร นครพนม มุกดาหาร กาฬสินธุ์ มหาสารคาม ชัยภูมิ อำนาจเจริญ ร้อยเอ็ด ยโสธร นครราชสีมา สุรินทร์ ศรีสะเกษ และอุบลราชธานี

ภาคกลาง ๘ จังหวัด ได้แก่ กาญจนบุรี ราชบุรี ชลบุรี ระยอง จันทบุรี ตราด เพชรบุรี และประจวบคีรีขันธ์

พื้นที่เฝ้าระวังสถานการณ์คลื่นลมแรง ประกอบด้วย

ภาคกลาง ๔ จังหวัด ได้แก่ ชลบุรี ระยอง จันทบุรี และตราด

ภาคใต้ ๖ จังหวัด ได้แก่ ระนอง พังงา ภูเก็ต กระบี่ ตรัง และสตูล

ทั้งนี้ขอให้ประชาชนติดตามพยากรณ์อากาศและประกาศเตือนภัย พร้อมปฏิบัติตามคำเตือนอย่างเคร่งครัด (ไอ เอ็น เอ็น)

ศรีสะเกษฝนตกหนักต้นข้าวจมใต้น้ำอื้อ

ศรีสะเกษฝนตกหนักในเขตพื้นที่ อ.โนนคูณ น้ำท่วมต้นข้าว ไร่นาจมใต้น้ำจำนวนมาก เนื่องจากน้ำในลำน้ำห้วยไร่ระบายไม่ทัน ด้านผู้ว่าฯสั่งเร่งช่วยเหลือ



จากการที่ขณะนี้ได้เกิดฝนตกหนักอย่างต่อเนื่องในเขตพื้นที่ทุกอำเภอของ จ.ศรีสะเกษ ปรากฏว่า ได้เกิดน้ำท่วมในเขตพื้นที่ อ.โนนคูณ โดยน้ำในลำน้ำห้วยไร่ได้เอ่อล้นเข้าไปท่วมไร่นาของชาวบ้าน ทำให้ต้นข้าวของชาวบ้านจมใต้น้ำจำนวนมาก สาเหตุเนื่องจากน้ำในลำน้ำห้วยไร่ระบายไม่ทัน โดยน้ำได้ท่วมตั้งแต่วันที่ ๑๐ กันยายน ๒๕๖๑ ที่ผ่านมา

นายธวัช สุระบาล ผวจ.ศรีสะเกษ เปิดเผยว่า ตนได้มอบหมายให้ นายเมธี สุพรรณฝ่าย รอง ผวจ.ศรีสะเกษ ร่วมกับ นายบุญประสงค์ นวลสายย์ หัวหน้าสำนักงานป้องกันและบรรเทาสาธารณภัย จ.ศรีสะเกษ และนายอำเภอโนนคูณ ได้ลงพื้นที่ ไปติดตามสถานการณ์น้ำที่บริเวณประตูน้ำฝายห้วยไร่ ต.บก อ.โนนคูณ พบว่า ระดับน้ำยังท่วมไร่นาของชาวบ้านเป็นบริเวณกว้าง แต่ว่าการระบายน้ำสามารถระบายน้ำได้ดีและระบายน้ำได้ปริมาณมากขึ้น ซึ่งคาดว่าระดับน้ำจะลดลงและเข้าสู่ภาวะปกติในเร็วๆ นี้

ทางด้าน นายเมธี สุพรรณฝ่าย รอง ผวจ.ศรีสะเกษ กล่าวว่า จากการที่ตนได้มาติดตามตรวจสอบบริเวณที่เกิดน้ำท่วมแล้ว ตนได้สั่งการเพิ่มเติมให้นายอำเภอโนนคูณและอบต.ที่เกิดน้ำท่วมและพื้นที่ใกล้เคียงได้เร่งดำเนินการกำจัดวัชพืชและสิ่งกีดขวาง ทางน้ำในจุดเสี่ยงอื่น ๆ อีก และให้ติดตามสถานการณ์ฝนและการแจ้งเตือนให้ประชาชนได้รับทราบอย่างใกล้ชิด รวมทั้งให้ เตรียมความพร้อมในการที่จะเข้าไปให้การช่วยเหลือประชาชนที่อาจจะประสบอุทกภัย หรือภัยพิบัติต่าง ๆ ได้อย่างทัน่วงที (ไอ เอ็น เอ็น)

เตือนปชช. ๓ อ.ฉะเชิงเทรารับมือน้ำล้นตลิ่ง

ผคป.ฉะเชิงเทรา เตือนประชาชน ๓ อำเภอ ระวังน้ำเอ่อล้นตลิ่ง ด้านเกษตรกรเร่งเก็บเกี่ยวผลผลิตเพื่อเตรียมพื้นที่รับน้ำ เพื่อเร่งระบายน้ำออกสู่อ่าวไทยต่อไป

นายธเนศ ปลื้มคิด ผู้อำนวยการโครงการชลประทานฉะเชิงเทรา เปิดเผยกับสำนักข่าว ไอ.เอ็น.เอ็น. ถึงการบริหาร จัดการน้ำในพื้นที่ เพื่อรับมวลน้ำที่มาจากจังหวัดปราจีนบุรี และนครนายก ว่า ทางโครงการชลประทานฉะเชิงเทราได้เปิดประตู ระบายน้ำเขื่อนบางพระกั้นทั้งหมดเพื่อช่วยเร่งการระบายน้ำ แต่ในช่วงที่สัปดาห์ที่ผ่านมาประสบกับปัญหาน้ำทะเลหนุนสูง จึงส่งผลให้การระบายน้ำล่าช้ากว่าที่กำหนด ทำให้สัปดาห์นี้ต้องเร่งระบายน้ำลงสู่ทะเลเพื่อรับน้ำจากจังหวัดปราจีนบุรี และนครนายกที่จะมาเพิ่ม สำหรับมวลน้ำที่จะมาเพิ่มนั้นส่งผลให้น้ำจากคลองธรรมชาติที่มีอยู่ในพื้นที่เอ่อล้นตลิ่งเข้าท่วมพื้นที่ การเกษตรของชาวบ้าน ในพื้นที่ อ.บางคล้า อ.ราชสาส์น และ อ.พนมสารคาม เนื่องจากพื้นที่ดังกล่าวเป็นพื้นที่ฝั่งซ้ายของแม่น้ำ บางพระกั้น ที่จะมาการตดยอดน้ำเข้ามาในบริเวณดังกล่าวซึ่งมีพื้นที่ ประมาณ ๓ แสนไร่ เพื่อให้พื้นที่ไหลเข้าตัวเมืองปราจีน นั้นลดระดับลง จากนั้นจะไหลไปยังอำเภอบางคล้า ซึ่งมีประตูไว้คอยระบายน้ำ ซึ่งเปรียบเสมือนเป็นแก้มลิงของแม่น้ำปราจีน แต่ขณะนี้ยังไม่สามารถสูบน้ำเข้าพื้นที่ได้อย่างเต็มที่เนื่องจากยังมีพื้นที่ประมาณ ๓-๔ หมื่นไร่ ที่ยังไม่ได้เก็บเกี่ยวผลผลิต แต่คาดว่า น่าจะสามารถเก็บเกี่ยวได้แล้วเสร็จประมาณกลางเดือนกันยายนนี้ จากนั้นจะดำเนินการปล่อยน้ำเข้าเต็มที่เพื่อเร่งระบายน้ำ ออกสู่อ่าวไทยต่อไป (ไอ เอ็น เอ็น)

น้ำท่วมปราจีนฯชาวบ้านอ่วมต้องมุดน้ำเกี่ยวข้าว

น้ำท่วม อ.บ้านสร้าง จ.ปราจีนบุรี ชาวนาอ่วมสุด ต้องมุดน้ำเกี่ยวข้าว ขณะ ผวจ.เหล่ากาชาดแจกถุงยังชีพ และเยี่ยมชาวบ้านในพื้นที่ประสบภัยและสิ่งของพร้อมให้กำลังใจแก่ผู้ประสบภัย พบสภาพน้ำท่วมตลอดแนวเลียบบแม่น้ำปราจีนบุรี ระดับน้ำท่วมสูงกว่า ๑.๐๐ - ๓.๐๐ เมตร

ความคืบหน้าสถานการณ์น้ำป่าจากอุทยานแห่งชาติเขาใหญ่หลากท่วม อ.ประจันตคาม และลดระดับต่ำลงมา พื้นที่ อ.เมือง ปราจีนบุรี และ อ.บ้านสร้าง เป็นแห่งท้ายสุดของแม่น้ำปราจีนบุรีก่อนจะไหลมารวมบรรจบกันกับแม่น้ำนครนายกเป็นแม่น้ำ บางพระกั้นที่ปากน้ำโยธะกา อ.บ้านสร้าง ไหลผ่าน จ.ฉะเชิงเทรา ลงสู่อ่าวไทย

นายพิบูลย์ หัตถกิจโกศล ผู้ว่าราชการจังหวัดปราจีนบุรี พร้อมด้วยหน่วยงานที่เกี่ยวข้อง ได้ตรวจเยี่ยมประชาชน ณ วัดบางแตน พร้อมมอบสิ่งของช่วยเหลือ จำนวน ๑๖๐ ชุด จากนั้นได้ลงเรือท้องแบนของศูนย์ ปภ. เขต ๓ ปราจีนบุรี ตรวจพื้นที่ ที่ได้รับผลกระทบจากอุทกภัย และเยี่ยมชาวบ้านในพื้นที่ประสบภัยและสิ่งของพร้อมให้กำลังใจแก่ผู้ประสบภัย พบสภาพน้ำท่วม ตลอดแนวเลียบบแม่น้ำปราจีนบุรีระดับน้ำท่วมสูงกว่า ๑.๐๐ - ๓.๐๐ เมตร

นายเจตน์ มนตรี อายุ ๔๕ ปี ชาวนาปรังในพื้นที่ ต.บางแตน อ.บ้านสร้าง กล่าวว่า นาข้าวถูกน้ำท่วมหนักเมื่อ ๓ วัน ที่ผ่านมา ระดับน้ำสูงระดับหน้าอก จึงชวนภรรยาและลูกสาวมาเกี่ยวข้าวหน้าตึกกว่า จะปล่อยให้น้ำท่วมเสียหายเปล่าๆ เห็นแล้วรู้สึกเศร้าใจ ข้าวในนาจะเกี่ยวได้วันนี้วันเดียวเท่านั้น เพราะตะไคร่จับรวงข้าวแล้ว จะทำให้ข้าวเน่าเสีย ที่นา ๘ ไร่



ถูกน้ำท่วมหมด ข้าวที่เกี่ยวได้ราว ๓๐-๔๐ ถึงข้าวเปลือกเท่านั้น หลังจากเก็บเกี่ยวใส่เรือห็น้ำขึ้นมาแล้ว ก็จะต้องไปหาที่ตากแดดไว้ให้แห้ง พอจะได้สีเป็นข้าวสารไว้กินในครัวเรือน เป็นชวานาก็ต้องสู้และทำใจ ทำปีไหนน้ำไม่ท่วมถือว่าโชคดีไป แต่ถ้าปีไหนถูกน้ำท่วมอย่างเช่นปีนี้ถือว่าจบ แต่ยังมีข่าวที่ดีที่ที่นาอีกแปลงหนึ่งเกี่ยวเสร็จไปแล้วก่อนน้ำจะเอ่อท่วมนาข้าวเมื่อปลายเดือนที่ผ่านมา (ไอ เอ็น เอ็น)

