

รายงานสถานการณ์น้ำลุ่มน้ำเจ้าพระยา

วันที่ 13 กันยายน 2561

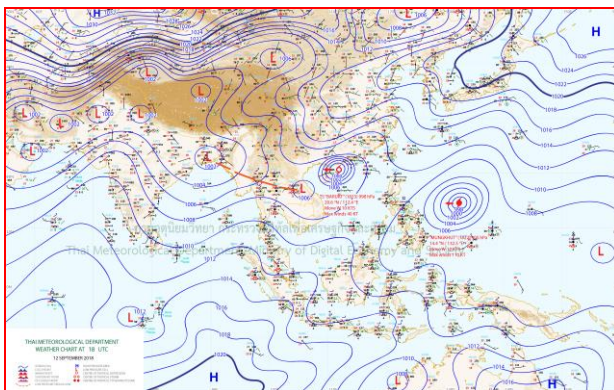
1) สภาพภูมิอากาศ

ลักษณะอากาศทั่วไป (ที่มา: กรมอุตุนิยมวิทยา)

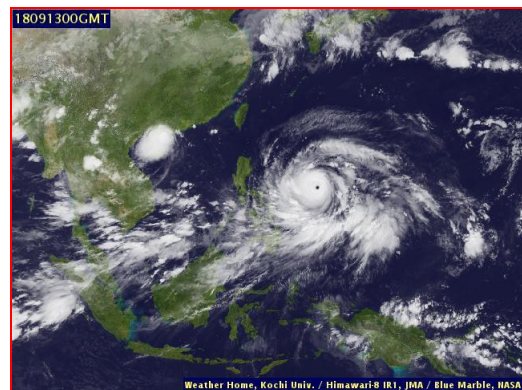
พยากรณ์อากาศ 24 ชั่วโมง ประเทศไทยมีฝนตกหนักบางพื้นที่บริเวณภาคเหนือ ภาคตะวันออกเฉียงเหนือ ภาคกลาง และภาคตะวันออก ขอให้ประชาชนบริเวณดังกล่าวระวังอันตรายจากฝนตกหนักและฝนที่ตกสะสม ซึ่งจะทำให้เกิดน้ำท่วมฉับพลัน และน้ำป่าไหลหลากไว้ด้วย สำหรับบริเวณทะเลอันดามันมีคลื่นสูง 2-3 เมตร และอ่าวไทยตอนบนมีคลื่นสูงประมาณ 2 เมตร ขอให้ชาวเรือควรเดินเรือด้วยความระมัดระวัง และเรือเล็กควรงดออกจากฝั่งจนถึงวันที่ 18 กันยายน 2561 ส่วนผู้ที่จะเดินทางไปเกาะฮ่องกง ในช่วงวันที่ 13-14 ก.ย. 61 และเกาะลูซอนประเทศฟิลิปปินส์และตอนใต้ของเกาะไต้หวันในช่วงวันที่ 14-15 ก.ย. 61 ขอให้ตรวจสอบสภาพอากาศก่อนเดินทางด้วยเนื่องจากมีพายุอยู่บริเวณดังกล่าว

พายุโซนร้อน “บารีจัต” (BARIJAT) บริเวณด้านตะวันออกของเกาะไหหลำ ประเทศจีน กำลังเคลื่อนตัวทางทิศตะวันตก คาดว่าจะเคลื่อนเข้ามาปกคลุมบริเวณเกาะไหหลำ ประเทศจีน ในวันที่ (13 ก.ย. 61) หลังจากนั้นจะอ่อนกำลังลงเป็นดีเปรสชัน และหย่อมความกดอากาศต่ำตามลำดับ ซึ่งจะส่งผลทำให้มรสุมตะวันตกเฉียงใต้ที่พัดปกคลุมทะเลอันดามัน ประเทศไทย และอ่าวไทย มีกำลังแรง ประกอบกับร่องมรสุมพาดผ่านภาคเหนือ และภาคตะวันออกเฉียงเหนือตอนบน ลักษณะเช่นนี้ทำให้ประเทศไทยมีฝนตกหนักบางแห่ง สำหรับคลื่นลมบริเวณทะเลอันดามันและอ่าวไทยตอนบนจะมีกำลังแรงขึ้น

สภาพอากาศภาคกลาง มีเมฆมากกับมีฝนฟ้าคะนองร้อยละ 70 ของพื้นที่ และมีฝนตกหนักบางแห่ง บริเวณจังหวัดอุทัยธานี ชัยนาท นครสวรรค์ ลพบุรี สระบุรี สิงห์บุรี อ่างทอง และพระนครศรีอยุธยา อุณหภูมิต่ำสุด 23-26 องศาเซลเซียส อุณหภูมิสูงสุด 32-33 องศาเซลเซียส ลมตะวันตกเฉียงใต้ ความเร็ว 15-30 กม./ชม.



แผนที่อากาศ วันที่ 13 ก.ย. 2561 เวลา 07.00 น.

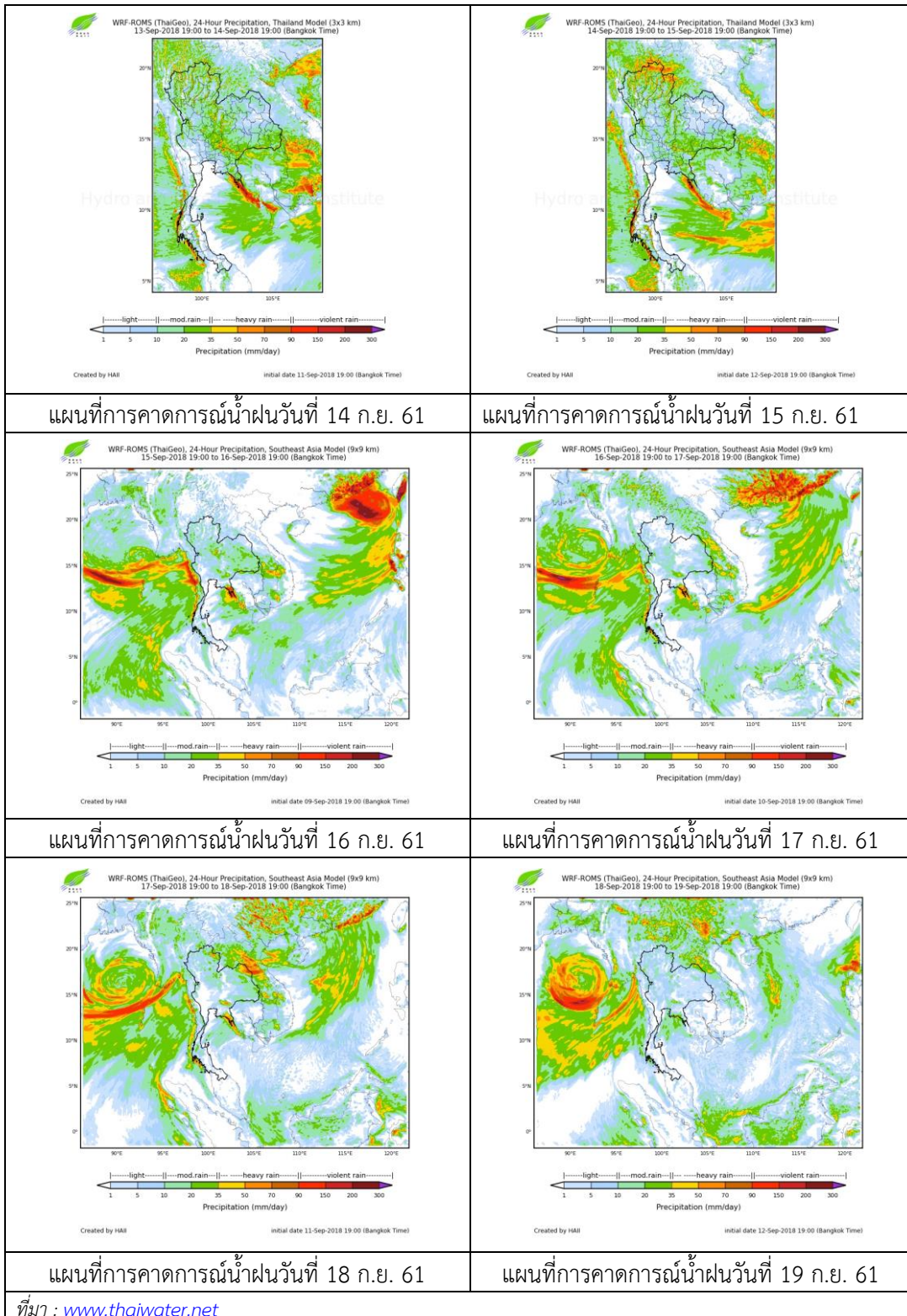


ภาพถ่ายจากดาวเทียม วันที่ 13 ก.ย. 2561

2) สถานการณ์ฝน

จากข้อมูลสถานการณ์ฝนในพื้นที่ลุ่มน้ำเจ้าพระยาของวันที่ 13 กันยายน 2561 จากกรมทรัพยากรน้ำ กรมอุตุนิยมวิทยา กรมชลประทาน และสถาบันสารสนเทศทรัพยากรน้ำและการเกษตร (องค์การมหาชน) พบว่ามีฝนตกหนักทั่วพื้นที่ลุ่มน้ำ

สถานการณ์น้ำฝน



3) ข้อมูลปริมาณน้ำในลำน้ำ

ลุ่มน้ำเจ้าพระยา ระดับน้ำอยู่ในเกณฑ์ปกติ โดยระดับน้ำยังคงทรงตัว

สถานการณ์น้ำท่า (13 ก.ย. – 15 ก.ย. 2561 ที่มา: กรมชลประทาน)

สถานี	แม่น้ำ	อำเภอ	จังหวัด	ระดับตลิ่ง	พฤษ	ศุกร	เสาร์
				ปริมาณน้ำ (ลบ.ม./วิ.)	13 ก.ย.	14 ก.ย.	15 ก.ย.
C.2	เจ้าพระยา	เมือง	นครสวรรค์	26.20	20.03	19.84	19.76
				3,590	918	724	704
C.13	เขื่อน เจ้าพระยา	สรรพยา	ชัยนาท	17.21	16.00	16.00	16.00
				2,840	540	485	478
C.3	เจ้าพระยา	เมือง	สิงห์บุรี	11.70	6.17	6.05	5.85
				2,340	596	584	550
C.35	เจ้าพระยา	พระนครศรีอยุธยา	พระนครศรีอยุธยา	4.58	2.12	2.04	1.95
				1,155	478	443	412
C.36	คลองบาง หลวง	บางบาล	พระนครศรีอยุธยา	4.00	2.43	2.35	2.23
				404	208	995	986
C.37	คลอง บางบาน	บางบาล	พระนครศรีอยุธยา	3.80	2.04	1.97	1.86
				134	58	55	49

สถานีอุทัยใหม่ ต.สะแกกรัง อ.เมือง
จ.อุทัยธานี (ลุ่มน้ำเจ้าพระยา)



สถานีบ้านหาดเสลา ต.หัวดง อ.เก้าเลี้ยว
จ.นครสวรรค์ (ลุ่มน้ำเจ้าพระยา)



สถานีบ้านท้ายดง ต.บางกระบือ อ.สามโคก
จ.ปทุมธานี (ลุ่มน้ำเจ้าพระยา)



สถานีสะพานปรีดี-อึ้ง อ.หัวรอ อ.พระนครศรีอยุธยา
จ.พระนครศรีอยุธยา (ลุ่มน้ำเจ้าพระยา)



ปริมาณน้ำในลำน้ำของคลองต่างๆ ในพื้นที่ลุ่มน้ำเจ้าพระยา

4) สรุป

สถานการณ์ในลุ่มน้ำเจ้าพระยาอยู่ในเกณฑ์ปกติ โดยระดับน้ำเขื่อนเจ้าพระยามีปริมาณน้ำไหลผ่าน 540 ลบ.ม./วินาที ระดับน้ำเหนือเขื่อน + 16.00 ม.รทก. ระดับน้ำท้ายเขื่อน +9.12 ม.รทก.